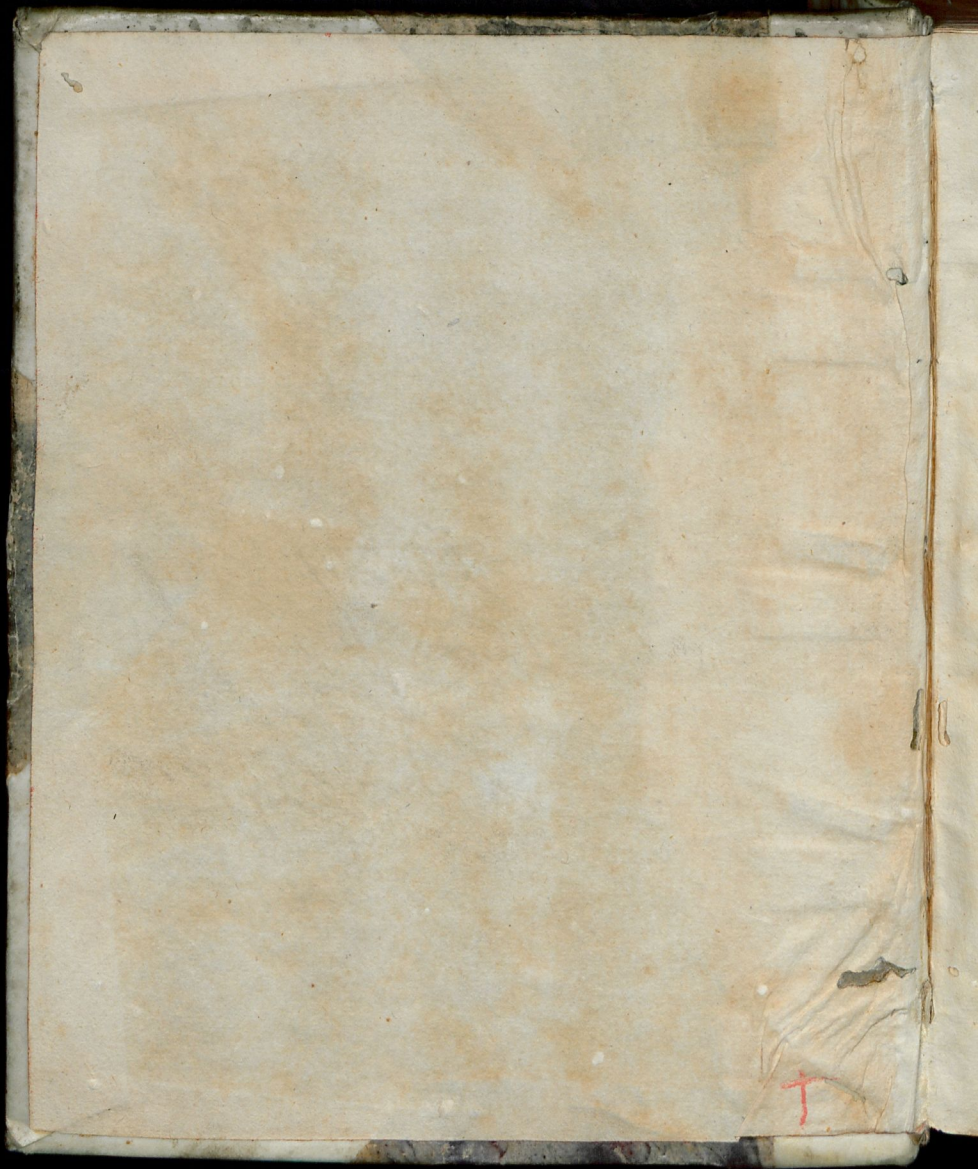




MONVM
XIV.





40.

Q. D. R. P.

RECTORE MAGNIFICENTISSIMO,
SERENISSIMO PRINCIPE AC DOMINO,
DOMINO CAROLO,
BORUSSIÆ PRINCIPE, MARCHIONE BRAN-
DENBURGICO, reliqua.

PRÆSIDE
DN. FRIDERICO HOFFMANNO,
COLLEGII MED. h. t. DECANO,

DE

**MORBIS CUM
COLORE CUTIS
DEPRAVATO,**

PRO DOCTORIS GRADU,
Publice disputabit

A U T H O R

ERNESTUS FERDINANDUS GEBAUERUS,
BOLCO - LUCANUS SILESIUS.

H. L. Q. C.

Ad d. Octobr. Anno M. D. CC XIV.

HALÆ MAGDEBURGICÆ,
TYPIS GEORGI JACOBI LEHMANNI, Acad. Typ.

BIGÆ MEDICORUM.

VIRIS

Præ - Nobilissimis, Excellentissimis, & Experimentissimis,

DN. JO. JAC. FICKIO,

Phil. & Med. Doctori, P.P. Extraordin. in Alma Salana, Archiatr. Saxo-Vinariensi,

DN. CHRISTIANO Gottlieb REUSNERO,

Phil. & Med. Doctori, Illustr. S. R. I. Comitis de Schaffgotsch Archiatro, & Practico apud Iauravienses famigeratissimo.

Ut &

VIRO Nobilissimo, rerumque oeconomicarum peritissimo,

DN. BALTHASARO HOFFMANNO,
ditionum Jll. S. R. J. Comitis de Proskau, Præfecto spectatissimo.

DN. PRÆCEPTORIBUS, PATRONIS,
Fautoribus & amicis suis

Omni observantia ex animo colendis

Dissertationem hanc suam inauguralem

in grati animi tesseram
dedicat

A U T H O R.



PRÆFAMEN.

DEUM T. O. M. in condendo hoc rerum universo eo respexisse, ut more, quem quidem instinctui ipsius debent primo architectorum, præter internam partium, ad usus certos edendos, artificiosissimam dispositionem & coordinationem, rerum omnium ac singularum ex omnipotentis suo productarum, faciem quoque externam elegantius non paucioribus nec vilioribus, quibus se & ab extra commendent & de sapientissimo suo creatore testentur, exornaverit, res est profecto, quam uti reliqua, agnoscamus pique mente recolamus religio efflagitat. Potuisset equidem, quem insingulis exstruendis intendebat, finis nihilominus obtineri, denegata etiamsi fuerit corporibus amœnissima

nissima partium suarum externa multifaria configuratio, & qua nunc superbiunt, speciosa polites, ita, ut arbores v. g. ceterarumque plantarum copia, nutritioni & conservationi hominum æque ac brutorum inservire valuissent, habitu quam simpliciter, nec, quæ partem hujus constituit majorem, venustissima sane colorum diversitate, præditæ extiterint. Hoc, cum imprimis machinæ quoque nostræ hydraulico-pneumaticæ concessum ab ipso sit, ut præter innumera alia & satis nunquam laudanda beneficia, in colore externi habitus formosissimo ostentare se queat: de eo, & qui fiat ut deturpationem hujus facile incidat, agere hoc loco constitutum est. Cedant autem dicenda, in summi Numinis gloriam.

CAPUT I.

De coloribus physice spectatis.

§. 1.

DE origine & natura colorum quamquam magna apud veteres fuerit disceptatio, in eo tamen omnes cum recentioribus conveniunt, esse cuncta memoratu de illis digna, a lumine derivanda. Hinc, missis prolixioribus, lumen inter & lucem, distinctionibus, illius naturam ponimus, in motu globulorum cælestium velocissimo, per ærem, ad oculos nostros, determinato; multis hanc ad rem facientibus, inducti, rationibus & experimentis.

§. 2. Globuli vero hi ætheri, in recta, a corpore luminoso-

minoso moti linea radios constituunt, qui ad alia corpora prolata, ibique pro horum natura varia, in motu suo debilitati, franguntur reflectunturve, *modificati* ita, a certa, superficie, in quæ impingunt, corporum dispositione, *colorum* in nobis *sensum* pariunt; supposito quidem ex Geometricis, aliter se habere latera corporis elliptici, ac si sub conica aut polyedrica illud veniat figura quæ sola *diversitas* exinde resultantium *angulorum*, *varios* producat *colores* necesse est. Ut proinde non sit, cum Scaligero *eorum* causas inter obscuras referamus, cum nostris temporibus tanta in physicis affulserit lux, ut re penitus considerata, contra Platonis, Atomistarum, ipsiusque Aristotelis scholas statuere liceat: esse *colores*, non nisi, *luminis* *variã* *modificationem*, quam hypothesin quoque strenue defendit Cl. Boyleus in Tractatu *de coloribus*.

S. 3. Ratio itaque *varietatis colorum* recte quaeritur, in *diversa* corporum partium *configuratione*; ubi scilicet quædam corpora non solum copiosioribus & ceteris majoribus prædita deprehenduntur poris, sed & horum rursus latera multam partem a se invicem discrepant, ut radii luminis in ea incidentes, vel in *recta* fere *linea* motum retrogradum instituunt, & *ob eorum copiam*, & *ob eorum lucidum* magis, lumini ipsi proximiorum progenerent; vel in *alia* plane incedendo *via*, multisque in corpus *inmissis* inibique *absorptis*, *obscuriorum* & pro *vario refractionis gradu*, plus minus sensibilem præbeant. Sed, cum hisce plura addere hujus loci haud sit: legantur, proficuum erit non minus ac jucundum, laudatus Boyleus in *Tr. cit.* instar omnium, Rohaultius, Sturmus,

mius, Scheuchzerus, Hambergerus in differtatione *de Iride diluvii*, & Niewton in *sua Optice*, ubi quidem hujus novæ, de coloribus, hypotheseos mentionem facere deceret, qua statuit, colorum varietatem consistere solum, in gradibus refrangibilitatis, radiorum solis heterogeneorum, variis, & ea superficierum modificatione quæ majorem, radiorum, præ alterius generis reflectant copiam: quia vero jamjam Cl. Mariotte, in *Essay de Physique dela nature des couleurs* & Celeb. Bergerus in *Physiol. Med.* suas de ea publicarunt sententias, eas huc transferendi super sedebo, & rei cupidos tam ad eos quam & alios, præteriti non minus ac præsentis seculi, fama clarissimos Physico-Mathematicos remittam.

S. 4. A Mathematicis non recedunt Chimici, statuentes, colorum multifarias species deberi variis, sulphuris a salibus expansionibus, concentrationibus, fixationibus, aliisque modificationibus; quæ omnia egregie conspirant cum Mathematicorum, in diversa, radiorum lucis, ob diversum partium illuminandarum situm, positum, aliæque superius memorata, reflexione & refractione, posita colorum ratione. Aliter enim v.g. se habent partes sangvinis sulphuræ, ac quidem salinæ, aut terræ; aliter motu agitatur fortiori quoad colorem, ac si quiescat magis sint, nec a salibus attenuatæ & resolutæ, quod & de aliis corporibus valebit. Quantum enim salia ad immutandos corporum poros adferunt, tantum quoque & eo ipso, ad colorum genesin faciunt. Et Godofredus in *Memorab. Acad. Reg. Scient.* fatetur, visum sibi fuisse colorem plantarum viridem constitui ex attenuato & cum salibus volatilibus pariter ac fixis succi nutritii remixto oleo,

oleo, (sulphure liquefacto, fluido) quæ salia, aqueis partibus fugam petitis, terreis sese postea immiscerent, unde & contingat, quod impedita aquearum ex herbis exhalatione alborem eæ induant; quia oleosæ in aqueis valde discontinuatæ, pellucidæ offendantur. Manent ergo principia chimica in suo pretio, & hoc loco, tanquam causæ mediatae multum ad mutationem superficierum corporum facientes. Sola autem ea, & quod a veterum nonnullis factum, negata Mathematicorum hypothesi, sufficere posse ad colores explicandos, difficillimum erit probatu.

§. 5. Qua ratione autem ob mutationem oculorum situs, radii quoque illapsi varie & aliter ac si in pristino permanferint, deflectant & colores præbeant diversos, Celeb. Bohnius in *Circ. anat. Physiol. Progygn. XXVII.* exponit. Efficitur enim, uti omnis lucis, ita & qui non nisi lumen sunt, colorum sensatio, quatenus radii, ad oculos nostros reflexi, occasione horum structuræ elegantissimæ, determinatum motum in cerebro sistunt. Ubi quidem sunt, qui putant, apparitionem colorum a motu aliquo interno, pariter ac si objectum externum adfuerit, fieri posse, ideoque non semper requiri, ut retinæ in oculo fibrillæ, ab extra inducto motu cieantur, quia, si similis motus, ab alia causa, in qua lucis nullæ partes sint, oriatur, imaginari quendam posse, se videre colorem, quem aliquando aut nunquam viderat, exemplo somniantium, mente captorum, vertiginosorum, & aliorum: sed, argumentum horum, maximam partem, innititur falso fundamento, conclusione scilicet a statu p. n. ad naturalem, facta. Boyleus *l. c. p. 6. seqq.* Rohaultius *P. I. c. II. §. 19. & c. XXVII. §. 17.*

§. 6. Præ-

§. 6. Præmissa itaque ex *physicis* aliquali, de *coloribus*, theoria generaliori, *Physiologiam colorum* corporis nostri *fluorum vitalium*, aggrediar; relictis quæ adhuc de distinctionibus colorum in veros & spurios, quod eæ nullum habeant locum, & de alterationibus eorum, dici possent: profecturus deinde præfixum filum, qui sunt isti morbi, colores nostros venustos, deturpantes explicando.

CAP. II.

De humorum vitalium coloribus, *physiologicè* consideratis.

§. I.

UTut maxime colores, corporis nostri humoribus in genere adscribendi sint, quia pro varia partium eos constituentium mixtura, indeque enata situs positus & texturæ mutatione admodum diversas præbent lucis radiorum reflexiones, refractionesque; quanquam & cutis ipsa, dubio procul pro causa socia nonnunquam habenda, omnium tamen colorum imagines præ ceteris corporis humoribus, apta est in se recipere, aqua illa microcosmica, lympha, cum in statu sano considerata, nullo conspicuo appareat colore,

§. 2. Est autem illa, ex diversis aliis præter aqueas pro basi quidem ejus recte agnoscendas, contexta particulis. Tenuissimæ insuper sunt illæ particule, ut accessum inveniunt, ubi ipsæ sanguis excluditur, uti ex nutritione, quam sub roris formam redactæ efficiunt, patet. Deprehenduntur hinc in illius contextu fibræ pariter ac in sanguinis parte rubicunda, sed exiliores &, pro restaurandis partibus a se invicem distinctissimis, heterogeneæ naturæ; quod idem evincitur a mutatione ejus in
signi

signi per tempus in colore facta; ubi nimirum aliquot post partum horas, ex opaco lactea, longius autem digesta & circumvecta diaphana conspicitur. Wedelius in *Physiol. reform. c. IV.* Bohnius & Bergerus *l. c.* Pelluciditas hæc, uti omnis, ei adscribitur partium suarum configurationi, ob quam lucis radii paucissimi reflectunt, sed refracti in ejus superficie transire, sine impedimento possunt, nisi labe aliqua afficiatur & partes admittat, naturæ suæ contrarias, v. g. biliosas, sanguineas, in statu p. n. Verheyen. *Anat. L. II, Tr. l. c. XXII.*

§. 3. Constituit ea imprimis alborem corporis, tam naturalem, quam p. n. quo de infra in Cap. *de cute.* Hoc loco tantum de albore in genere notetur, superficies alborum corporum, convexas esse posse æque ac planas, sed non semper & stricte, talem requiri partium figuram. Hinc diaphana, quale est nostra lymphæ, in minutias plures redacta, multas acquirunt superficies, intra angustum spatium quasi cumulas unde omnino reflexio radiorum, in majori copia alborem constituens derivanda, Boyleus *l. c.* Quin itaque lymphæ puritati, copiæ & aliis accidentibus, albedo debeatur, tantum abest ut dubitemus, ut potius ex hoc fundamento eleganter possit demonstrari.

§. 4. Alterum quo inundamur humidum est sanguis, fluor ille rubicundus, maximam partem ex prægresso compositus; quo præsentem bono vivimus, ex parte vero corrupto labem non unam nec levem sæpe sentimus fanitatis: ut proinde vitæ rationem recte in illo ponant, quamquam non destituatur hæc causis pluribus ad eam conservandam.

B

§. 5. Oc-

§. 5. Occupati fuere omni ævo imprimis multi veterum, mutatione chyli albedinis in sanguinis ruborem explicanda, in eoque cum recentibus conveniunt omnes, ut chylum, pro materia sanguinis ex qua, agnoscant, ea inducti inter alia, ratione, quod ille liquor alimentitius, eisdem gaudeat partibus, quibus sanguis scater, globulis scilicet, situ tamen plane alio ac nunc, prout magis divisi & in plures redacti sunt, præditis, sulphureis unctis cum magna lymphæ reliquæ parte. Observantur enim, ope microscopii in sanguine partes albicantes extensæ æque ac in chylo, rotundæ, sub speculari in chylo forma hujus alborem sistentes, sed nunc adepta longe alia natura, figuram pristinam deponentes; quam ob causam radii luminis non in tanta, ac in chylo fiebat, copia reflectunt, sed maior eorum pars absorbetur. Hinc, ex globosa illarum figura, ad morum reliquis aptiorum rubrum produci colorem, qui hunc in vorticoso partium motu quærent, adferunt; non obstantibus, ut putant, ceteris sanguinis partibus, motui dicto minus adaptatis, cum istarum quantitas major, et, uti alias denominatio, ita et hic effectus, a potiori deducendus sit; cui hypothese addictos invenimus haud paucos, ex supra recensitis Autoribus, conquassationem quidem simul et mixtionem partium chyli, sulphurearum intimiorem, ad rubedinem sanguinis desiderantes.

§. 6. Sed qui hanc globositatem pro sola et unica causa dicti coloris adducunt, quantis premantur difficultatibus, experimentis non paucis et ratione suffultis monet Verheyen *l. c.* adferendo aliam opinionem, ac si sal aliquod æreum ad hoc naturæ artificium conspiceret

ret; quo cum & sentit Bohnius *l. c.* & Gladbachius *in Pr. Med. p. m. 382.* Admissio autem quod sal tale, ad rubedinem sanguini conciliandam majorem, cui experimento vel soli et axiomati illi minus universali *ob quod quid est magis tale, ob id est tale*, innititur istorum hypothesis, facere possit: tantum nihil ominus abest, ut alterutra ex dictis causa, nec sola alteraque exclusa, nec viribus conjunctis utraque sufficiant ad exponendum plenarie coloris huius ortum, ut potius statuendum esse fateamur, concurrere quidem posse non solum has memoratas et debere ad immutandum chyli album in rutilum colorem; maximam vero negotii hujus partem debere sanguini ipsi præexistenti, ob partes suas sulphureas, salinas, terreas, &c. ita modificatas, ut, cum accedente novo, occasione sæpius reiterata in visceribus hinc inde corporis factæ agitationis, quisquiliarum & irregularium a regularibus se & excretionis, indeque exsurgentis exaltationis & quasi rectificationis, talem nanciscantur, & beneficio circularis intestinique motus, conservent contextum, qualem requirebat essentia rubedinis: minus inde necessum est, cum veterum aliquibus, soli hepatis aut sanguinis spiritui sanguificationem concedere.

CAP. III.

De Cute.

§. 1.

OMnis color corporis nostri, cum primario sanguinis certæ figurationi debeat; hic vero in vasis, ad extremitates corporis usque missis contineatur: cutim quoque multum, colorum speciebus, variante sua textura conferre, extra dubium est. Hinc, ut & hoc loco

quædam de illa differam, instituti mei postulat ratio.

§. 2. Missis vero aliorum, de cutis substantia, alterationibus, cum optimis Anatomicis, eam vulgo sumptam, ex tribus distinctis partibus, una scilicet & extima *cuticula*, altera *tunica* dicta a forma ejus *mucosa*, & tertia denique ipsa *cute* stricte nominata, compositam pronuncio; etiamsi haud desint divisionem hanc ægre ferentes, pluralitatemque sic in regumentorum communium destruentes; cum nihilominus cultro anatomico oculoque armato, a se invicem separari possint apertissime; mos quoque in scholis medicis, per longam annorum seriem, sit receptissimus, velamentis corporis nostri consignare numerum quinarium: tres facere ex cute partes, optime tolerandum fore, duco.

§. 3. Quas lustraturi, ordine ducimur ad *cuticule*, ex meris squamulis minutissimis irregularis figuræ & sibi invicem incumbentibus, juxta datas a Celeb. Leeuwenhœk in *Arcan. Nat.* observationes, constantis, contemplationem; relictis nimirum, an illa ex subjacentium exhalatione partium roriformi, accedente simul ab extra aeris pressione, uti fit in chimicorum extractis, an potius, quod verisimilius longe est, more ceterarum ex fibris partium, nutriatur, demtaque restituatur, subortis liciis, intelligendum est, squamulas illas talem habere nexum sive, ut sibi incumbendo, tertiam tantum unius cujusvis earum partem in conspectum mittant, latitantibus sub ea, adhuc aliis tribus, refertis pariter ac reliquæ, striis pellucidis, irregularibus; in quibus hinc inde globuli, sextæ parti sanguinei æquales inveniuntur: quo posito, facile est dijudicari, ex varia squamularum magni-

magnitudine, crassitie, æqualitate & lævitate, arctiorique plus minus connexione, & quicunque ex his emergit, positu provenire debere, insignes humorum sub illis, in vasis circulantium, habitus in colore mutationes; prout illi, radios a luce acceptos, oculis nostris reddere tenentur. Quarenti igitur, unde tam naturalis, quam p. n. proveniat albor, in corpore nostro, hæc erit danda responsio, esse squamularum expositarum, in tali statu, ejusmodi factam in se invicem collocationem, ut, ad minimum, ternæ pellucidæ non admodum arcte sint conjunctæ & sibi impositæ, concurrente simul speculâ lymphæ sanguinis massam rubram, vel decenti modo, vel plus justo superantis, figuratione; quorum illud in serofioribus natura v. g. fœminis ac pueris, hoc autem in statu p. n. cachecticorum, aut antegressa sanguinis aliqua enormi eductione, conspici solet. Rubedinem vero, imprimis excessivam, oriri simul ex laxiori squamularum connexionem qua parumper tantum, lateribus suis sese attingant, inter alia, ex frictione colligitur, ubi hæc facta, squamulæ antea sibi incumbentes dislocantur, ut sanguis sub illis decurrens, facilius conspici queat; non negato, quod & salia sanguinis hoc ipso motu eum magis exalitent, & ita disponant, quo rubicundior evadat. Pari modo rem se habere cum reliquis quoque coloribus, crediderim nemo dubitabit.

§. 4. Stante hac hypothesi, facile conceditur, quibus placet *cuticulam* rursus in duas vel tres subdividi lamellas; nec, & quod ejus colorem album attinet, refutandi, qui uti ad omnem, ita & hujus alborem, cum Gasfendo, corporum densitatem desiderant; pori enim minores

res & pauciores, utique impediunt radiorum lucis in illis absorptionem, sed reflectere hos jubent potius ea fere in qua admittebantur linea, & multitudine, uti per experimenta Boyliana luculenter constat. Condensatio autem ejusmodi, an frigore intensiori causata, maxima ex parte corporum albedinem efficiat, res est dubitatione haud omni libera. Dicunt quidem, accessione frigoris, sulphur sanguinis non debite exaltari posse, hinc fieri, ut Nationes ad Polum arcticum sitæ, & animalia ibi nata, majori gaudeant candore, quam, qui versus aliam mundi plagam, terram colant; pro experto simul venditando, animalia etsi per æstatem alio incedant sub coloris genere, ingruente tamen hyeme, eum ibidem cum albo commutata; sed, cum & extra illas regiones frigidiores, reperiuntur animalia, colorem fuscum & quemcunque antea habuerint, certis temporibus seponentia & albore compensantia, certi quid exinde concludere, frigus saltem pro causa maximum valente hoc loco allegare, fas minus erit.

§. 5. Contrariorum cum contraria sit ratio, volupe fuit, data hoc loco occasione, de Æthiopum nigredine aliqua proferre; quam quidem, a solis æstu nimio causari, clamitabant olim & nunc nonnulli clamitant Physicorum libri, qui ut mihi persuasum habeo, tanquam causa concurrens, ad reddendum corpora nigriora, admitti potest; exemplo eorum, quibus fors mediocris, in nostris quoque oris, labores sub Sirio ardente perficiendos mandavit, etiamsi plane nigri non fiant, nec & ad Nigritas nostra deportata soboles, colore ibi nigerrimo afficiatur: sed, calorem solarem pro causa unica adferre ineptum fuerit hodie, imprimis Æthiopum nigredinis, de quibus
notum

notum est, infantes eorum apud nos imo in frigidissimis natos terræ locis, nihilominus parentum colore tingi, quod tamen, si calor eum produceret solum, minime fieri posset. Aliæ itaque & plures erunt causæ adspirantes, inter quas Boyleus *l. c.* feminalem impressionem ponit, roborando hocce suum effatum aliis ex varia imaginum impressione, enatis coloribus vitiosis, nævis nominatim maternis, &c. Kenelmus Digby. Hinc, rectissime, notante illo, opinandum censeo, potuisse stirpem Nigritarum incipere, nullis quanquam filiorum Noachi, per complures generationes præcedaneas, isto colore imbutis. Beccherus *Physic. subterr. L. 1. S. IV. c. IV. p. m. 215.* Sic videmus toto die matrem albissimam pluribus vicibus eniti nigros infantes, patre eodem stipato colore. Erronea proinde quoque eorum est opinio, qui volunt, nigritiem illis gentibus ex damnatione Cham a DEO facta, pœnæ loco, impositam fuisse; cum color hic, tam apud extraneos Indorum quosdam populos, pro ornamento habeatur tanto, ut & vel ipsum Cacodæmonem, quem valdopere timent, albissimo pingant colore, dignitatis causa in qua ipsis venit nigredo, quam nobis Europæis ipsis, pulchritudinis partem constituat, ut & puellæ nigricantibus capitis ciliorumque pilis præditæ, tinctura hacce superbiant.

§. 6. Formalitatem hujus in Nigritis coloris, ponunt equidem nonnulli in *cuticula*, innixi potissimum hoc fundamento, conspici nimirum post variolas in illis sanatas, maculas albicantes, testantes, ut putant, satis abunde, ultra hanc regionem non exercuisse vim suam variolas: sed robore caret hæc argumentatio, cum experientia pro-

probaverit, alteram sub *cuticula* jacentem, & nunc explicandam, simul una cum illa, exulcerari in variolis, ideoque hæc ipsa potius, pro termino ultra quem color ille non trahatur, erit agnoscenda.

§. 7. Est autem illa quam superius indicavi *tunica* dicta a similitudine, quam ejus substantia cum mucis habet, *mucosa*. Separata artificio *cuticula*, corpus hoc, reticulare quoque nominatum, statim apertum fit. Autor ipsius prædicatur Marcellus Malpighius P. P. Med. Bonon. quem Sauvryus & Ruyschius, secuti, in eo illi consentiunt, ut *tunicam* hanc pro peculiari corporis involucri pronuncient; *Wellschius* vero in *Tab. anat. XXVII*, & *Verheyen* in *Anat. C. H. p. m. 35*. pro parte tantum cutis exteriori, eam agnoscunt. Sed, præter dictum Malpighium, *Celeb. Pechlinus* in *Tractatu de habitu, & colore Æthiopum*, sufficienter demonstravit, esse eam non solum involucri, a *cuticula* & *cute*, quas inter jacet, diversum, sed & causam proximam coloris omnis in corpore humano; imprimisque conspicuam admodum, in *Æthiopibus*, simulque pingvi & atra quasi fuligine referam; qua abrasa, nigerrima eorum corpora ad album redeant colorem, relicta veste nativa; quam specialem constitutionem in illis, & calor solis intensior, & reliqua vitæ ratio, a nostra multis modis aliena, adjuvare potest. *Verduk*, *Oper. chir. P. I. c. XIII. p. m. 219*. Gaudet insuper ea innumeris foraminulis, in quibus sudoris vascula & multæ papillæ pyramidales nervosæ deprehenduntur. *Malpighius* in *Oper. Bohnius l. c. p. m. 314*. *Mauritius Hoffmannus* in *Idea Mach. hum. p. 7*. *Wedelius* in *Physiol. reform. p. 90*. & alii, cum quibus erudite sentit *Waldschmi-*

Schmidius in *Diss. de colore Æthiop. Oper. Tom. II. inserta*, adjiciendo, apparuisse sibi hanc tunicam, in superficie infinitis scrobiculis præditam, a quibus radii lucis in eam incidentes maximam partem in Æthiopum absorbeantur, pauciores vero reflectant, unde color niger. Verissimam denique esse hanc sententiam, ostendit *Observatio Leeuwenhæckii habita in Æthiopiâ* quæ vid. *l. c.*

§. 8. Cutis, κατ' ἐξ' ἑαυτὴν sic dicta, ob retiformem ex quibus conflatur, vasculorum omnis generis contextum, jamdudum a Platone cum nassa piscatoria comparabatur. Dubia circa ejus poros mota leguntur apud modo citatum Leeuwenhæckium; quomodo autem illi in munere suo fungendo se habeant, pro more suo, ingeniose exponit Wedelius *l. c. p. m. 330.* quorum, contra Malpighium, negatas valvulas, stricturæ & relaxationi eorundem dicatas deprehendimus apud Bohonium *l. c. p. 209.* Reliqua, & quæ minus nostro scopo conveniunt, de illa notanda, habent Fernelius, Veslingus, Bartholinus, Hafsenrefferus in *Nosodoch. Cutis*, Malpighius, Pechlinus, Ruyschius, Mauritius Hoffmannus, *l. c.*

§. 9. Quod si nunc hætenus dicta colligere paucis velimus, optime patebit, colorum omnem corporis nostri eam esse rationem, ut prout sanguis partium suarum, bonam ac genuinam obtinuerit mixtionem, exindeque subnata hac vel illa textura, partiumve dictarum situ vario gaudeat, in minimis ad cutim productis vasis, circulum suum obeundo, ob pellucidam cuticulæ substantiam, concurrente specifica tunicæ mucosæ dispositione in uno individuo præ altero admodum variante, color quoque hic vel alius exurgere debeat. Recensere au-

C

tem

tem hoc loco singulas fluorum vitalium, in colore, diversitates, occasione quarum quælibet lucis modificatio, tam in statu naturali, quam p. n. contingit, & coloris sensus nobis imprimitur, supervacaneum esse reor; cum ex præmissa partim colorum, partim ex illorum, qui ex instituto colores tractavere, fundamentis possint suppleri.

CAP. IV.

De morbis cum colore cutis depravato, &
speciatim de CACHEXIA & ICTERO.

§. 1.

CUTim, qui humanum esse vestimentum dixere cum Herophilo, quia corpus & muniat & colore suo hominem quasi ostendat, puta statum ejus bonum vel malum, non incongrue id fecere. Præbere hinc eam colore suo certum de succi animalis constitutione signum, cum Galeno *L. IV. de tuend. valet. c. VII.* fatentur omnes, adeo ut non solum corporis, sed & ipsius mentis ægritudines ex colore externo dijudicarint; & recte quidem, cum per dicta, omnis cutis color sangvini ibidem circulanti adscribendus, & qualis sangvis talis quoque, & viceversa, inveniatur color. Galenus *l. c.* Levinus Lemnius *in Tr. de habitu corporis, p. m. 41. seqq.* Hassenrefferus *l. c.*

§. 2. Naturalem & de sanitate testantem colorem constituit qui ex albo ruber est; uti autem hoc præserto reddimur esse sangvinis partes ita mixtas & cum sero temperatas ut hoc illas decenter diluat iisque præbeat vehiculum: ita & crasi hac varie turbata MS. colore peregrino conspicitur, & accedente demum ejus in tunicam mucosam effusione, prout partes hic subsistentes

tes

tes figuratæ & constitutæ sunt, cutis quoque colorem deturpat, quod in ictero aliisque nunc pertractandis vitiis videre est. Quanquam autem in omni sanguinis vitio, per jam dicta, color ejus naturalis in peregrinum vergat, & hoc ipso, si latius terminum sumemus, omnes morbi in fluoribus nostris radicati ad depravatorum in colore classem pertinerent: tamen eos tantum hoc loco tractare constitui, quorum vel signum pathognomicum simul præbet coloris cutis mutatio, in tempus constans (de vicissitudinibus enim coloris, in paroxysmo febrium lipothymiis, & alibi conspiciendis sermo hic non est) vel qui hanc saltim conjunctam habent, securus in hoc labore, quod lubens fateor, inter alios B. Mœbium, Professorem quondam Jenensem celeberrimum, & quem in ore fert omnis Medicorum cohors Illustrem Wedelium, qui de his sub *symptomatibus qualitatis in colore mutata* sermonem fecere, ex fontibus de hinc, quibus ut plurimum natales debent, eos derivando.

§. 3. Primus eorum sit CACHEXIA, seu *malus habitus*, non solum ob externi coloris pravam constitutionem *pallidum* scilicet, *lividum*, *plumbeum* aut *fuscum*, sed & quod partes interne tunc valdè opere laborent vitiis pluribus, actiones ab illis dependentes destruentibus, morbumque hoc pacto & diuturnum & periculo haud vacuum producentibus. Causa hujus immediata recte ponitur in *spurie abundante & prava nutritione a sanguine serosiori, crasso, & viscido laudabilibusque partibus destituto, vappido, proveniente*; quam dyscrasiam ei inferunt, ex rebus *naturalibus*, ætatis, sexus temperamenti que diversitas; ex *non naturalibus*, læsiones primæ ac secundæ digestionis; omnium

autem maxime *præternaturales* ad eam conspirant. Quod ætatem concernit, *pueri & senes*, illi ob calorem & tonum viscerum nondum satis firmum, *hi* autem ob eos debilitates, malum hoc incurrunt frequentius. Hippocrates *S. III. aph. 31. de Temperamento sanguineo*, plethoræ viam sternenti, & sexus sequioris *seriosiori* res in proclivi est. *Primam* autem, si vitio ex assumtis minus convenientibus, v. g. *cibis crassis ac crudis*, vel *aliunde* accersito laboret, *digestionem*, labem hanc suam, juxta tritum illud axioma: *qualis chylus talis sanguis, secunda* solenniter affricare, eo minus nos dubitare facit, quo frequentius experientia innotuit, & in ratione magis fundamentum est, tantum abesse ut chylus iners qualem alimenta & solida & fluida male notata porrigunt, sanguini laudabili, & qui ad probam ac genuinam corporis sustentationem requirebatur, conficiendo aptus sit, ut potius, partes hujus integrantes largiendo, hunc varie inquinet; quo fit, ut affecto hoc, actiones, maxime naturales, in corpore labefiant, exortis hinc inde in visceribus, se- & excretionibus cessantibus supervenientibus impuritarum congestionibus, fluores & in crasi & in motu, dum ipsis remiscuntur, afficientibus, unde *nutritio prava* ex se- ro illaudabili & peregrinis scatente partibus, pro *varia* earum *perversa figuratone* colorem nunc hunc nunc alium ponentibus, *deducenda*. Possunt tamen & præter recentitas *plures concurrere cause*, uti sunt, *aer ipse crassus, frigidus ac nebulosus, motus vel nimietas vel defectus, somnus parcius aut debito longius institutus* & quæ sunt sexcenta alia, imprimis *præter naturalia*, v. g. *dispositio scorbutica*, unde & datur *cachexia scorbutica, obstructiones* item vario pro-

productæ modo, febres tum per purgantia, præcipitantia intempestiva, tum VS largiorem, *sinistre tractata*, ut taceamus plura.

S. 4. Præter colorem *luridum & pravum*, de mali præsentia, signa præbent *virium dejectio, cibi fastidium, palpitatio cordis, respiratio difficilis, somnus gravis, urina pauca, œdematosi circa pedum talos tumores, gravitas totius corporis & turgescientia ventris*. Lento procedit gradu & per multum tempus trahitur, ubi tunc potius LEUCOPHLEGMATIÆ nomine venit seu proximioris ad anasarcan gradus, Hippocrates S. VII. aph. 74. Non differt proinde ab hoc malo affectus ille fœmineo sexui adeo familiaris ut & Morbus dicatur *virgineus*, quia hæ ceteris frequentius eo decumbere visuntur, CHLOROSIS nominatus. Eadem enim *causa* hujus ac illius est *immediata, mediata* solum eo redeunte ut plerumque *mensium emansionem* sequatur, hinc & iisdem comitatur *signis & ægræ affliguntur symptomatibus*. Color enim redditur admodum *pallidus, plumbeus* itidem, ut & ad normam divisionis febrium Hippocraticæ, in *albas, rubras, &c. febris alba, amatoria* autem quia non raro quæ amore vexantur fortiori, præ aliis, eo laborant, appelleretur. *Ictericum* quoque vocant *album* cum easdem cum vero sæpe agnoscant mineras. Ex *nimio* autem si *menstruorum fluxu* oriat, poriori adhuc jure ad ipsam pertinet *cachexiam*, quam & ab *uteri hæmorrhagiis per annos duos passis* causatam vidit Poterius *Cent. III. c. XLIX*. Hinc non video qualis metuenda sit periculosa *hujus cum cachexia* proprie dicta, confusio, quam aliqui notatam volunt, investigentur modo ex quibus *fuscreverit malum causa*. Diur-

nus ceterum quoque est affectus & hydropi, sterilitati, syncopi aliisque fores pandit. Langius Epist. Med. *L. I. epist. XXI.* Gladbachius *l. c. p. m. 198.*

§. 5. Curatio itaque acceleranda est ne vergat in hypodrem. *Indicantia* autem sunt 1. *primarum viarum humoribus crassis & viscidis repletio*; 2. *MScæ visciditas*, & denique 3. *viscerum a tono dejectio*: illi partim *ejiciendi*, partim *corrigenendi*, hæc vero *roboranda*. Prius optime fiet *educantibus* lenioribus, nominatim *foliis sennæ, tamarindis, mechoacanna alba, manna, aloë, rhubarbaro*, &c. *premissis* humores *preparantibus*, nec simul & semel effectus inde desideretur, cum more omnium chronicorum malorum uni vix cedat ictui. Sunt qui purgantibus præferunt *vomitiva, quæ*, quamvis ob fixitatem humorum peccantium, & ventriculi reliquorumque viscerum ut plurimum labefactionem vix tuto, saltim minus ac *purgantia* admittantur: Insignis tamen *ea* nonnunquam in chlorosi fuisse usus experientia loquitur. Ballonius, *de morb. virg. & mul.* Spindlerus, *Obs. Med.* Musitanus, *de morb. mul.* *Preparantia* sint *salina, volatilia & fixa*, v. g. *sal cornu cervi, fuliginis, eboris, spiritus salis ammoniaci, tartari, sal absinthii, tartarus vitriolatus, resolutus; alcalina, lapides cancrorum, corallia, cornu cervi ustum*, quæ omnia viscedinem & lentorem sanguinis egregie corrigent, data aliquot ante purgationem dies.

§. 6. Impetrato quem hæc dabunt effectu *secunda* satisfacient *indicationi, sudorifera, serum vappidum & crassum* ulterius attenuantia & per cutim hoc loco viam regiam eliminantia, uti sunt, *spiritus cornu cervi succinatus, tartari essentificatus, viperarum, bezoardicus Bullii, mixtura*

tura simplex, & alia, v. g. *antimoniata*, *antimonium diaphoreticum simplex* & *cachecticum martiale*, *ossea*, *unicornu fosile*, *ebur*, *cornu cervi*, *dens apri*, *Hippopotami* sine igne præparata &c. Præferuntur ab aliquibus fixiora volatilibus, quia hæc motu suo velociori vascula obstructa violarent magis, & pericula hoc pacto gignerent majora, quod tamen de solo & immoderato eorum usu accipiendum. Interpolentur hisce cum maximo successu *diuretica*, nominatim *tinctura tartari acris*, *antimonii*, *spiritus salis dulcis*, *aperitivus Penoti*; *salia lixiva omnia*; *testa ovorum*, *aselli*, *cochenilla*, *rob ebuli*, *radices china*, *sarsaparilla*, *asparagi*, *rusci*, *vincetoxici*, *semmia quatuor frigida majora*, *miliu solis*, *bacca alkekengi*, &c. non omittis *aperitivis*, imprimis *martialibus*, v. g. *croco martis sulphurato*, *pulvere cachectico Quercetani*, *tinctura martis pomata*, *cydoniata*, *helleborata*; porrigantur autem *martialia* magis in forma liquida, & ventriculo adhuc robustiori. Maximam hæc laudem merentur in chlorosi, imprimis a mentium vitiosa retentione producta, *Visione* tamen simul in auxilium perita, insistendo postea *alterantibus* pluribus, *aperitivis vegetabilibus*, *decocto* aut *infuso* ex *radicibus aperientibus*, *herbis veronica*, *hepatica*, *sumaria*, *scolopendrii*, *centauri minoris*, *ligno sassafras*, &c. parato; reliqua curatio cum illius convenit. *Tertia* demum *indicatio* imperat quæ sanguinis balsamum restaurant, dicta *stomachica*, & *roborantia*, v. g. *aromata* omnis generis, *cortices cinanomi*, *costi albi*, *caryophyllos*, *nucem moschatam*, *cardamoma*, &c.

S. 7. *Dieta* exacte fervetur, fugiendo omnia, quæ sub mali causis recensui, ex medicamentis autem absint
incras-

incrassantia, adstringentia & ipsa nitrosa. Motus corporis, si vires adfuerint sit frequentior; animi autem nonnisi moderatus. Morale præterea chlorosi ex desiderio in personam amatam fortiori subnatæ, remedium aliqui præscribunt, svadentes ut faciant ægræ quæ ipsis religio & circumstantiæ reliquæ politicae concedant. Raymundus Fortis, de morb. mul. T. 1. Consiliorum, Henricus Regius, apud Craanium, Medicat. L. IV.

§. 8. Ob affinitatem, & quia sæpius cachexiæ natales debet, de ICTERO nunc dicam. Definitor quod sit *flavus corporis color a sanguine (strictius sero) biliosiori in cutis poros effuso*: altera enim ejus species *niger*, cum tantum gradu ab illo differat, peculiarem non meretur definitionem. Data hinc *immediata illius causa, mediata*, quæ plures sunt, investigandæ veniunt.

§. 9. *Copia nimirum & volatilitate nimia si peccet bilis sanguinea per assumpta calidiora varia, aut motum fortio-rem, venena vel per os, vel morsu animalium rabidorum communicata, inductis*, quo de Marcellus Donatus in *Hist. med. mir. L. I. c. VII.* Zacutus Lusitanus *Med. Princ. L. V. hist. 29.* ægerrime sanguis depositionem in hepate partium biliosarum concedit, transeundo potius ob motum illarum velociorem, unde per cavam cordi re-affusus, ad peripheriam corporis fertur, quo fit ut bile magis exaltata, ingressus ipsius in serum quoque non impediatur nutritium, corporis flavedinem, producat. Quod si vero sanguis, imprimis ex cachexia *crassitie & torpore* laboret, ut secernendæ ab ipso non segregentur, sed ob implicationem & inviscationem majorem remixtæ ei maneat biliosæ in hepate dimittendæ, & partim pro conser-
vatione

vatione in appensum huic folliculum, partim per ipsius peculiarem cum hujus deinceps in unum coeuntem canalem intestina versus digestionis alimentorum perficiendæ, clysterisque naturalis constituendi causa devehendæ partes : & si quidem nonnullæ retineantur & arceantur a pororum quam præstitere obstructione, augendo tamen hancce, segregationem ulteriorum impediunt.

§. 10. Quod causas remotiores & quidem naturales attinet, temperamentum sanguineum, ætas media & senilis huc referri possunt; in non naturalibus autem recensendis obinde multus non ero, cum plerumq; cum cachexiæ causis conveniant, unde & ipsa ira accusationem incurrit. Maximam malo oriundo occasionem præbent dispositiones ad morbos, aut hi ipsi prægressi, præternaturalium nomine venientes, quas notatas ab Autoribus plures attendimus, inter omnes tamen caput extollentem obstructionem hepatis, hujusque scirrhum, aut plurimum, viscerum v. g. in malo hypochondriaco, & ipsa cachexia, ubi chronicum plerumque existere solet. Hinc & qui calculo adfiguntur ob hujus ad obstruendos hepatis quoque poros valde proclivem materiam, facile icterum incidunt, & vice versa. Rarissime autem obstructioni eum deberi tam qui cum Etmullero *T. II. P. 1. p. 444.* & Pechlino in *Obs. Phys. Med. L. I. Obs. 88.* adserunt, quia præsentem ea ab ictero tamen immunes reperti fuissent, quam & qui contra, quod absente ea malo puniri notatum sit, contendunt, obstructionem potissimum fellis folliculi hujusque ductus intelligendo, eamque hoc pacto ex causarum

farum numero excludendo, inducti, quod ictericorum saepe & urinæ & feces, satis a bile, quia huic ad intestina viæ pateant, conspiciantur tinctæ, hi quidem, monstrato ipsis quod non semper particularis illa obstructio in causa fit in quolibet ictero, ut & quod duplex ad intestina reperiatur bilis via, quarum alterutra etiamsi, imprimis ex cystide, obstructa, altera tamen, per quam, scilicet hepaticum ductum, maxima ejus & continuo fluxu derivatur copia, incolumis existere, & intestinorum contenta liquore isto balsamico conspergi possint, & illi ab experientia præstantissimorum Practicorum convincuntur. Bonerus *Sepulchr. L. III. S. XVIII. Obs. 8.* Borellus *Cent. I. obs. IV.* Panarol. *Pentec. V. Obs. 22.* Alexander Deodatus *Valetud. p. 248.* M. N. C. *Anno 1673. Obs. 266. & Dec. I. A. I. Obs. 87.* Mœbius *Fundam. Physiol. c. XVI.* Rhodius *Cent. II. Obs. 3. & 96.* Blancardus *Anat. Pract. Rat. Schenkius L. III. Obs. 37. & c.* Spasmos vero non solum ipsius cholechochi, monente Mœbio *in Epist. Inst. Med. L. II. P. III. c. XIV.* aut ventriculi & duodeni, malo tunc transitorio nominato ab Illustri D. Præsidente *in Diss. de Compend. & Clin. Pr. Morb. ex aton. viscer. ort. sed & remotarum partium, in colica, partu difficili, & c.* Autore Hæchstædero *Dec. VIII. p. 198.* passioneque hysterica ad observationem Etmulleri *T. II. P. II. p. 106.* icterum subsequi, non minus ac febres male curatas, ipsasque continuas, ubi criticus magis evadit, in ratione fundatum est. Ut taceam quem ex sola nuncii icterici adspeditione Marcellus Donatus *l. c. L. II. c. 11.* & a seminis staphidis agricæ comestione vidit Loffius *L. III. Obs. 38.* ut & alvi pertinacem adstrictionem excipientem, notatum ab Etmullero. *l. c. p. 357.*

§. 11. *Diviso mali in flavum & nigrum obinde non admittitur ac si specificum quid ex liene, juxta commentum veterum acidæ naturæ ad hoc concurrat, quod aliqui nostrum, activum valde adpellant, secuti fortassis in hoc Fernelium in Pathol. L. VI. c. VIII. Ettmullerus T. I. p. 227. Gladbachius l. c. p. m. 308: sed quod status hujus omnino ab illo differat gradu, & graviora hinc omnia sint symptomata, colore itidem nigro conspicuo. Possè tamen lienam dispositivè ad omnem icterum, maxime & ad hunc suum facere, non negari debet, quam in rem quoque facit elegans illa Boneti observatio, qua, a visceris hujus plenaria absentia icterum atrum fuisse excitatum, constat. l. c. Obs. 27. modo non adducatur solus, quod jamdudum Forestus L. XIX. c. 20. Sennertus Pr. L. III. P. IV. c. 11. Platerus Pr. T. III. L. I. c. 22. & Walæus ventriculæ simul accusans, Pr. C. III. & XVIII. docuerunt. Capsulæ denique atrabilariæ quomodo huic malo inducendo operam suam navent exponit Jll. Wedelius in Pathol. Dogm. p. 386. Alteram autem quam illi superaddit Lommius in Obs. Med. p. 220. icteri divisionem in eum videlicet, qui ex hepatis inflammatione cum dextri hypochondrii gravitate, dolore, febrique ardenti, ortus, & qui ex febrium biliosarum crisi sub natus visatur, minus genuinam & necessariam profiteor.*

§. 12. *Pro varia mali hujus causa variant quoque signa, ope quorum intelligitur, a qua inductus fuerit. Prægre diuntur in genere, anxietates præcordiorum, difficilis spiratio, anorexia, dolor lumborum gravativus, pruritus totius cutis, maxime in dorso, vertigo, cephalalgia, &c. Præsens facile cognoscitur ex ipso colore flavo aut nigro, albuginea oculorum flava reddita, urina crasse colorata, imprimis in*

confirmato, *nigra* in nigro, *sapore oris amaricante, siti intensa*, si ab *obstructione cholodochi totali* provenerit *feces albicant*, *albus est pigra, urina crassa*. Minor est *virium dejectio absente febris*; *acopia bilis excitatus & feces & urinam tinctas* præbet cum *calore totius & febris*. Si a *veneno* communicato oriatur, præter ipsam *suspicionem, lipothymia, syncopes* & alia invadunt. *Criticus* vero febres excipiens atque terminans facile ex *die quo incidit* colligitur. Hippocrates *S. W. aph. 62. & 64. Coac. 121*. In nigro omnia sunt *graviora*.

§. 13. In curatione si fons *ejus solennis* dicitur & est *cachexia, ea* quoque *omnia* convenient, *quæ* illam tollere valent. Removeatur itaque si a *causa frigida* ortus fuerit, in primis viis *hærens saburra, bilisque inertia & viscerum obstructionibus* succurratur. Prius expedient *evacuantia, purgantia & vomitoria, præmissis* sub cachexiæ cura dictis *digestivis, quæ* proinde ut & *purgantia* hoc loco non repetam, notari tamen velim datis ab initio *lenioribus* ad *fortiora* esse progrediendum, uti sunt *Resina Gialappe, Scammonei, Gummi, de Peru, agaricus, helleborus niger*, quanquam hæc, cum limitatione tamen, rejecta videas a Waldschmidio *Pr. T. I. p. m. 276. & 841*. Ludovico in *Pharm. p. m. 234*. *Vomitorium* tutissimum constituent *Tartari emetici* grana tria vel quatuor, *crystallis tartari* remixta, modo *hoc* ferat viscerum constitutio.

§. 14. Expurgatis sic probe primis viis *cura* prosequatur cum *bilem corrigentibus*, potissimum quæ *hepatis* aliorumque *viscerum obstructiones* respiciunt, dictis *aperitivis*, cum raro sine obstructione visatur. Primatus debetur *martialibus, croco martis sulphurato, vitriolo martis, floribus salis ammoniaci martialibus, tincturis martis, pomatæ, cydoni-*

doniatæ & helleboratæ aliisque, *pulvere cachectico & stomachali* Quercerani. *Speciebus diacurcumæ*, junctis cum *diaphoreticis & resobventibus, salibus volatilibus & fixis* prolixè supra recensitis. *Hepatica & Splenetica* ipsissima sunt aperitiva, varianda inter se pro lubitu. Sic præserbatur decoctum ex *radicibus quinque aperitivis* majoribus, *cichorei trifolii fibrini, graminis, rubie tinctorum, pimpinella, herbis absinthii, agrimonie, cochlearie, fumariæ, floribus acacie, geniste, corticibus capparum, &c.* vel mixtura ex *essentiâ lignorum, absinthii, fumariæ, tinctura antimonii*; vel pulvis ex *speciebus leificantibus, lapidibus cancerorum, pulvere absorbente* Wedelii; Specificorum titulo varia apud Autores contra hoc malum, nescio sane quo ad eorum usum invitatos argumento, superbiunt, adeo, ut dentur, qui pediculos assumere jubeant, quod tamen remedium & horribile ad spectu & non ab omni est liberum noxa, notavit enim ex iis usurpatis, phtiriasin stomachi lethalem Hankius in *Epistola* ad Borrichium; quo & facile retulerim damnandam mali curam magicam a Fernelio consignatam in *Tr. de abdit. rer. caus. c. XVI*: ast tædet & supervacaneum foret ea huc transferre, quibus tamen placuerint, evolvant Poterium *l. c. Lang. l. c. L. I. epist. 29.* Timæum a Guldenkleie in *Calibus, Quercetanum, M. N. C. Dec. I. A. III. Obs. 290. & Dec. II. A. X. Erastrum in Exam. simpl. Theriac. L. II. c. 9. & alios.*

§. 15. *Copiæ autem & volatilitati bilis hepatisque inflammationi* aliter occurrendum, *prægressam* scilicet sub initium *V. Sonem*, quam in nasi apice institutam de prædicant M. N. C. *Dec. I. A. VI. & VII.* sequantur *diaphoretica blandiora non volatilia sed fixa*, eaque in minori data dosi, ne febris augeatur. *Purgantia* tunc exulent, substituendo iis

vomitorium. *Absorbentia*, *ἀγασμὸν* & copiam bilis quæ tollunt, recte audiunt *minorativa*. Sub finem curationis infistatur stomachum reliquaque viscera *roborantibus*, *aromaticis*, *acribus*, *amaris* simulque bilem *acuentibus*, puta *hujus* ab *inertia* si malum sit, jungendo *ea* cum *antiscorbuticis*, *nervinis* & *cephalicis*. *Nigri* cura duplicanda & medicamenta tam fortiora quam in majori dosi ordinanda, cum moreni ægerrime alias gerat. *Colorem flavum* vel *nigrum* ex cute sunt qui cum *balneo Etmulleri abstergivo* propellere nituntur. *Dieta* sit exquisitissima & quæ *scorbuticos* ac *cachecticos* decet; absint ergo *alimenta* quævis *viscida*, *cruda*, *frigida*, *seculenta*, *adstringentia*; caveat sibi restitutus ab *animi affectuum excessibus*, *ira* imprimis & *terrore*.

CAP. V.

De SCORBUTO & ex eo ORIUNDIS.

§. 1.

Cum vero non solum *colore naturali* privemur occasione *hactenus dictorum* sed & frequenter nimis in parte saltem aliqua si non in toto habitu sparsim hinc inde enatis adficiamur *efflorescentiis* variis, nunc *maculis* cuti conterminis, nunc *pustulis* protuberantibus diversis, quæ ista sint vitia, & deturpationes, undeque oriantur nunc dicendum est.

§. 2. Deprehendimus autem, qualiacunque fuerint, produci *ea* a *sanguinis dyscrasia* in genere *salina*, *acri*, *acida*, *viscida*, *pituitosa* uno verbo *scorbutica*, ubi partes ejus volatiliores & mobiliiores vel a crassioribus suppressæ & fixiores redditæ, vel plane deficient; ut proinde Eugalenus, Sennertus, Willisius & Gladbachius sanguinem nostrum cum vino non gratis comparaverint, re siquidem eo redeunte,

unte, ut, ceu in vino fit, præsentibus in decenti quantitate partibus illius volatilibus, motus ejus perennitas, indeque pendens crasis conservetur, deficientibus autem illis aut subjugatis minimum, pereat, quo de videri possunt.

S. 3. *Inducunt hanc dyscrasiam ex non naturalibus potissimum, sub cachexia recensita, victus imprimis mala ratio, digestionem primam invertens, ipseque aer crassus, humidus, salinis & putridis repletus effluvis, unde etiam multis in locis endemius (an duxerit ex in primum suum ortum?) & alibi sæpe epidemicus visitur scorbutus.* Becherus in *Phys. subter. L. I. S. V. c. 1.* Mangette in *Oper. Med. p. m. 118.* Confecta autem vitio hujus digestionis massa illa cruda chylum mentiens in sequente altera corrigi & sanguinem bonum constituere nequit. Generantur inde in visceribus, imprimis hepate, liene, mesenterio & in glandulis ipsis enormes obstructions, inutilium secessiones & excretiones impediens, unde remixta ea manent sanguini, uti in cachexia diximus & mole, qualitateq; magis depravata, stagnando in capillaribus cutis vasis, vim ipsis inferunt majorem, ut deniq; erosa materiam morbificam, sanguinem scilicet acrem, acidum, &c. in tubulos carneos emittant, constituendo sic maximam partem macularum rationem, pro genio istius sanguinis morbificæ, variante, colore quoque vario conspiciendarum, tum morbo ipso præsentem, inducto jam & inveterato, dictarum SCORBUTICARUM in brachiis & cruribus potissimum, rubrarum, sublividarum, coerulearum, flavarum, purpurearum viridium & cujuscunque alius coloris, tum extra illum, quarum tamen indoles cum ipso convenit, propediem nunc contemplandarum. Recte hinc statuitur, sal scorbuticorum non unius tantum esse generis, sed varii, per repetitam & autam

Etiam salium morbosorum, motionem, fermentationem & partium variam inter se invicem mixtionem, mutatum in alterius schema, juxta monita Ill. D. Præsidis in *Diss. de generat. sal. morb. in corpore*. Unde & in frigidum & calidum non sine ratione dividitur, innuendo, esse in hoc acrimoniam salsiorem, biliosam & alcalicæ naturæ seu acido-biliosam cum fluxilitate majori, in frigido contra, ex quo tamen ille produci potest.

§. 4. Digestiones has duas in hoc malo lesas arguunt inflationes ventriculi cum ructibus, lassitudo & segnities totius corporis, spiratio difficilis, capitis, aliarumque partium, imprimis crurum dolores, oris graveolentia, macule dictæ, uvina in calido admodum rubra; sabulosa & aquea in frigido. Hereditarium est, & inveteratum difficile curatu solet enim degenerare in hydropem, atrophiam, apoplexiam, epilepsiam, stuporem, convulsiones, & febres intermittentes, ne dicam de aliis.

§. 5. Nunc ad maculas. Dictum jam fuit, unde hæc varietatem sui coloris habeant; quod, uti de ipsis scorbuticis, κατ' ἐξ' αὐτῶν dictis, ita & de reliquis omnibus valet, scilicet a varia materiam earum constituentium salium natura; hæc enim quantum ad sanguinis nostri colorem mutandum, inter alia, conferant, notum est. Pechlinus *Obs. Phys. Med. L. I. Obs. 67*. Wedelius *de sale vol. plant. p. 30*. Observavit scorbuticas ex alio in alium rursus mutatas colorem Litherus in *Diss. de scorbuto*, ex eodem fundamentato. De fixitate ceterum earum testatur, quod constet durasse eas per triginta annos, Sennertus *l. c. p. 510*. Et nonnisi hæc ipse fuerunt quas Spindlerus in *Obs. Med. 93*. sub petechiarum specie sibi visas, notavit, vid. Raygerus in
eun-

eundem. Sed alia dantur quæ Hepaticarum, Lentiginum & Ephelidum nomine signantur, gradu tantum distinctæ & ob colorem earum diversum ad diversas quoque redactæ species. HEPATICÆ quæ vocantur, subsusci sunt coloris & qui coctum hepar aliquantum refert, unde & earum nomen, ni potius quod veteres crediderint, argui iisdem hepar affectum; pectori, dorso & cruribus, insident & nonnunquam stipantur pruritu, acrimoniam vellicantem prodente. LENTIGINES autem a figura lenticulari dictæ, Germanis audiunt a tempore quo conspiciuntur, astate, die Sommer-Sprossen/Sommer-Flecke; & a colore folii aridi (an rectius ab ipso jam dicto tempore ubi folia protruduntur, & quo redeunt illæ?) Raubflecke nominantur. Sunt hæ ipsissima EPHELIDES, quanquam qui Hippocratem & Celsum sequuntur, diversas esse species contendant; nomen enim earum ipsis magis convenit ob causam, solis scilicet calorem, quo concurrente materia ipsarum, quæ videtur biliosa, & respective volatilis, verno tempore extollitur, & ad peripheriam cutis propellitur, quam lentiginum. Nec video rationem, cur ephelides tantum sexui sequiori familiares prædicent, minime enim sufficit, constituere eas distinctam a lentiginibus speciem, quia sæpius in iis visantur qui uterum gerant, unde & die Kindes-Flecken eas vocare malunt. Materialis harum omnium causa una eademque est, sanguis nimirum acris, plus minus biliosus. Redeunt approximante verno, evanescentque iterum hyeme accedente, manifesto indicio, contribuere earum productioni formali utique aliquid calorem solis, non exclusâ cuticulæ constitutione tenuiori, quo eo facilius translucere possint, hinc maxime in iis conspiciuntur partibus, quæ dicta cutis ténertudine

tudine gaudent. Si vero non nisi in *fronte, labiisque* femininarum, ab *his* alias non decoloratarum, imprimis *menstribus* non rite *fluentibus*, occurrant, maxime tamen si *aliter* quoque in *colore* se habeant *ac in aliis*, pro *diversis* quidem *maculis*, minime autem pro certo ingravidationis *signo* accipi possunt. Ut taceam *epbelidum* adhuc *aliam speciem* putularum potius nominis dignam, descriptam a Fernelio *Path. L. VII. c. V. & Haffenrefferi l. c. p. 94.*

§. 6. *Maculae* porro admodum frequentes sunt, *quibus*, Incubo adfecti pinguntur post exantlatum paroxysmum erumpente madore, *citrini & fusci* plerumque *coloris*, a Germanis proinde nominatae *die Alpflecke*. *Prosapiae*, harum *materiam* esse *scorbuticam* arguit quod Ephialte *correcti* ut plurimum *de scorbuto participant*, hinc & eo rectius *maculae* *hae* ad scorbuticarum classem referuntur, non minus *ac quas* Hagenornius observavit, *rubicundae & oblongae* aetate redeuntis juxtaque lunae motum nunc ad parentes, evanescentesque, *annua* ab ipso dicta in *M. N. C. Dec. I. A. II. Obs. 248.* *VOLATICAE* autem *ee* sunt, quae locum pristinum non servant sed ulterius progrediuntur, a Cl. Valentini notatae aliquando convulsivae. *Pr. insall. p. 650.* Conspirat tamen ad *eam* producendam itidem *sanguinis intemperies* seu *dyscrasia*, quam generatim acculavimus; plura videantur apud Sennertum *L. V. P. III. S. I. c. 6.* Sebizium in *Spec. Med. Pr. P. VI. c. 6.* *M. N. C. Dec. I. A. III. Obs. IV.* De *naevibus maternis*, per *solum* matris gravidae fortio rem *impressionem*, nulla de sanguinis quanquam pravitate, majori saltem, suspicione, foetui communicatis, hoc loco non dicam, nisi quod, quomodo per imaginationem morbi possint excitari in materialibus, absente omni causa materiali
 legem-

legendos commendem Pechlinum in *Obs. Med. L. III. Obs. 10.*
 & Sennerum *Pr. L. IV. P. II. S. IV. c. 7.* Commodior lo-
 cus hic est tractandi SUGGILLATA a Græcis dicta *Ecchymo-*
mata, quasi *effusiones* velint: vocantur etiam *vexationes*,
 forte, quia ut plurimum a *causa* aliqua *externa* v. g. *ictu*,
verberibus, vexationum certe non infimis generibus,
 inducuntur circa oculos conspicienda adpellant Ger-
 mani *blaue Fenster*. Causantur a *sanguinis*, vel per infli-
 ctum ab *extra* impetum, vel *alia interna*, quod quidem ra-
 rius fit, *effusione* in poros, & pro varia sanguinis, undecun-
 que illa fit, indole, *colorem varium* quoque præbent: sic
 enim *livida* audiunt PELIOMATA, *nigra* MELASMATA, Cel-
 sus *L. VII. c. 1.* Absente omni *causa externa*, notata ea vide-
 mus a Spindlero *l. c. Obs. 94.* Horstio *T. II. L. IX. Obs. II.*
 Raygero *l. c. p. 169.* Majore in *Chir. infus. p. 258.* Fernelio
Path. LVII. c. VI. Curam ab utraque causa productorum,
macularum cura subnectam, cui me jam accingo.

§. 7. Non autem opus est quo prolixiores in illa si-
 mus, cum omnia eo vertantur, ut *sublata scorbuti causa*, a
 qua omnes propullulant, hæc quoque *profligari possint*. Sed
 cum non semper svadendum ut *presente aliqua leviori ma-*
cula, statim *scorbuti* integra curatio suscipiatur: satis fiet
indicationi universali, si, quorum humores ad illum incli-
 nant, tempestiva *preservatione* utantur, *educendo* per *blan-*
da & repetita laxantia, radices mali orituri *biliosas*, acres ex
 primis viis, *ne habeant* sangvis, vitiatum quamquam ex parte,
 quo *sustentetur*, *minoran morbosam*, quod de omni macula-
 rum jam recensitarum genere valet, si excipiamus ipsius *scor-*
buti inveterati, *profundius tunc latente causa*, & *suggillata*, qui-
 bus *in specie aliter* longe succurrendum. Optimum ejusmodi

remedium educens constituet decoctum ex foliis *sennæ*, *tamarindis*, *mechoacanna* & aliis supra memoratis, premisis itidem, ad leges generales, *digestivis*, materiam educendam preparantibus, jam supra designatis. Externe autem omnia laudem merentur que abstergunt, & poros cutis apertos servando cosmeticorum variorum nomine veniunt, v. g. pulvis radice *iridis Florentinæ*, *magisterium marcasitæ*, *oleum tartari p. d. amygdalarum dulcium* & varia alia, eadem nempe usurpata cautela, ne dentur absque universalioribus, ut faciunt multi, specificam aliquam vim externis suis concedentes; nec & talia adhibeantur que poros magis opplent & obstruunt. Plura videantur apud Sennertum, Haffenrefferum, Simonem Pauli in *Quadrip. Bot. Waldschmidium*, *Ettmullerum*, *locis suis*. Quod *suggillata* attinet, si periculum minetur *VS* aut *scarificatio citra* in usum veniant: interne dentur *sudorifera resolventia*, *salina*, *volatilia*, *antimonium diaphoreticum*, *lapides cancerorum*, *corallia*, *ebur* & *cornu cervi philosophice preparata* *spiritus tartari salis ammoniaci*, *bezoardicus Busli*; externe convenient *spiritus vini camphoratus*, *lavendule*, *essentia croci*, inflammationem præcavendo.

§. 8. Acrimonia humorum in scorbuto aucta & sui juris magis reddita, majorem quoque vim exercet. Hinc non tantum *macule* sed & *pustule* variæ indolis figuræ, & magnitudinis cum colore simul ipsam cutis, vel per totum habitum, vel partem solum, substantiam deturpantes, nascuntur; qui adfectus multifarii quanquam sint, & omnes aliqualem coloris immutationem sistant, *potiores* tamen duntaxat considerabimus, & quidem, quibus præ aliis coloris depravatio conjungitur. Totam infestat cutim, ut plurimum,

num, pustulis SCABIES a *sanguine & sero acri falso biliosiori* vel *acido producta*; qua *dyscrasia* cum ipsissima fit *scorbuti*, nonnunquam & *cachexia*, qua ratione per *causas remotiores* inducatur, ex dictorum patebit morborum historia. *Dividitur* generatim in *simplicem & malignam*, *ibi* acrimonia mitiori, *hic* longe perniciosiori; & *illa* rursus in *siccam & humidam*. *Sicca* dicitur, ubi serum deficit, in constitutione biliosiori, *humida* autem seu *sanguinea* abundante illo. *Simplicis* utraque species admodum frequentes sunt in certis locis ac regionibus, solentque tam *epidemicæ*, quam, quod magis contingit, *endemicæ* grassari in populos, imprimis qui malo victu *dyscrasias* dictas sibi accersunt, unde & maxime in Saxonix ac Gvestphalix nutritur visceribus. *Maligna* ipsius *lepræ & impetiginis* nomine veniens, valde ferax est, & æque ac *simplex* contagio propagatur, ut exempla prostant ubi solo vestium contactu in sanum corpus transiit. *Critica* ceterum cum fit maxime humorum pravorum excretio, caute tractanda est, ne, quod sæpe numero fit, *retropulsa*, aliis & longioribus & gravioribus malis portam aperiat. *Sanationem* ejus complectetur scorbuti cura.

§. 9. Scorbutum sapit ea quoque acrimonia, que ad faciem cum *sanguine ducta*, *pustulis sparsis, rubicundis & pure refertis* VAROS & JONTHOS; *collectis* vero, ac *guttarum instar colore roseo tinctarum conspiciendis* GUTTAM ROSACEAM procreat; & *differi* proinde horum adfectuum *causa materialis* nonnisi gradu, &, quod juxta aliquorum opinionem, *illorum* fit *acida & fixa* magis, *hujus* autem *volatilior*. *Molestiam* non levem pariunt, ut & *deformes* ab *iis* redditi egredi foras per longum tempus

recusent, unde non video cur curatio eorum petita, ineptiis a Celso ad numeretur, quanquam præservari melius quam curari queant, recentibus tamen malis si succurratur, spem omnem non elidunt. *Gravior* tamen est *pesterius* imprimis *inveteratum*, ut & ex observatione Sennerti constet, nasum *exinde*, circa quem frequentius visitur, magnum acquisivisse in quodā, & præternaturale incrementum. *l.c.* In *curatione*, ab eo per *lentia ducta*, adhibeantur *sanguinis acorem edulcantia*, *absorbentia*, *diaphoretica*, infra nominanda. Imprimis autem *Gutta rosacea* prospiciatur præservationis gratia, *Vsone* seu *scarificatione* ad scapulas, aut pone aures positis *hirudinibus*. Hartmannus *scarificationem* in *ipsis auriculis* instituere jubet. In *serosioribus* magis conveniet *fonticulus* in pede vel brachio excitatus. *Externa* sint *abstergentia*, quorum sub titulo *varia* incedunt. Hinc Jonstonus *sanguinem virginis menstruum* calida *solutum* commendat, sed quicquid præstabit, non nisi ob partes nitrosas præstabit, sive a virgine sive a maritata sumtus fuerit. *Pr. L, VI, c. V, art. 4.* *Dieta* maximum absolvet punctum, in qua vitentur omnia *calida & acria*, *ex potu enim vini ejusque spiritus nimio* scio qui malum sibi conciliarunt *nunc inveteratum & incurabile*.

§. 10. IMPETIGINIS etiam huc spectant species, quarum alii tres, alii quatuor recensent; *cutis* autem cum magis substantiam quam *colorem* mutant, pauca tantum de illis proferam. *Primam* itaque juxta Fernclium & Lomium, *l.c.* PRURITUS, in quo *cutis rubra, dura & exasperata* est, vehementique stipata *pruritu*: alteram, LICHEN seu SERPIGO, ubi dicitur *dolor & ardor* junguntur, subdivisus iterum in *simplicem* seu *miliarem & exedentem*

tem seu ferum, constituat. Tertia sit PSORA, ipsa scabies maligna, in qua cutis admodum tumescit & funditur, erosa denique squamulas nigras dimittendo; & quarta, seu apex prægressarum, LEPRO Arabum, cancer quoque nominata universalis. Elephantiasis siquidem ipsis tantum est particularis tumor pedum rubicundus nonnunquam lividus aut niger, adfectus criticus, proindeque caute tractandus. Wedelius in *Path. Dogm. S. IV. c. IV.* Psora inveterata Malum mortuum exhibet: in Lepro autem Arabum tora cutis subalbida est & cum squamulis sanguinem fundit, colore tunc magis defœdato, livido, nigro. Gravior est quæ vitia hæc producit sanguinis acrimonia muvatica & fixior, graduque tantum differt, unde & non facile, nisi id fiat in tempore, curatur, imprimis Lepro. Convenient omnia quæ scorbuto medentur; quo & VITILIGINIS pro graduali itidem materiæ peccantis differentia maculas coloris varii, nunc albi in ALPHO & LEUCE, in qua simul & pili albi fiunt & excidunt; nunc nigri, ubi vocatur MELAS, exhibentis, curationem servamus.

S. II. Scorbuti, & omnium quæ ex illius dyscrasia oriuntur, hæctenus visorum malorum curatio in eo consistit, ut, I. educatur saburra primarum viarum morbosa, imprimis si sub frigido scorbuto ea militent, purgantibus ad ductum curationis cachexiæ quæ considerari potest, jungendo tantum lenioribus ibi positis, & a quibus & hic initium faciendum, fortiora v. g. colocynthidem, agaricum, helchorum nigrum, resinam Gialappæ, scammonæi, extractum catholicum, massam pilularum de gummatibus, de tartaro, &c. & vomitoris, quæ tamen caveant, quibus viscera minus constant integra. Evacuantibus hisce præmittantur, reitera-

tis

tis vicibus, *quæ* humorum in ventriculo & intestinis *crassitiam* & *lentorem* corrigunt, eosque ad egressum *faciliorem* disponunt, *digestiva* itidem supra recentita. Quod purgantia concernit, *leniora* dentur in *vitiis* notatis *maculis* scilicet, & ipso *scorbuto* adhuc *recenti*, præservationis magis ac curationis gratia, imprimis vernali tempore: *fortiora* vero deinceps ubi & morbus magis invalescit, & causa gravior profundiusque latens deprehenditur, nominatim in *scabie*, *Gutta rosacea*, *Impetigine* & *Vitiligine*, habito non minus semper respectu ad morbi indolem, ætatis, temperamenti, sexus & consuetudinis diversitatem, præ aliis. Sic in *scabie sicca* & jam *inducta* frustra adhibentur purgantia, multo tamen cum usu ad *eam* præservandam, imprimis *humidam*, non *intermissa* tunc, quod & degutta rosacea, & ipsa lepra *valet*, *V*Sone, *scarificatione*, maxime si consveta alias, nunc cessans sangvinis evacuationis in causa fuerit.

§. 12. Liberatis sic probe a fordibus primis viis, 2. *Sanguis* jam *inquinatus*, in frigido *crassus*, *viscidus* & *acidus* alteretur & corrigatur *antiscurbuticis* generatim *dictis*, *calidioribus*, quorum ad classem pertinent præprimis *sudorifera*, bonam partem ex cachexiæ cura repetenda; potissimam tamen laudem merentur ex *vegetabilibus*, quæ virtute alexipharmaca, & simul aperienti gaudent, v. g. *radices ari,* *raphani rusticani,* *pimpinelle,* *angelicæ,* *emulæ,* *herbæ cardui benedicti,* *nasturtii cochleariæ,* *fumariæ,* *summitates pini, centaurei minoris,* *flores bellidis,* *sambuci,* *lignum sassafras,* *guajacum,* *costus verus,* in decoctum aut infusum redacta, aut herbarum *succi expressi*, combinando *ea* cum *aperitivis* aliis, *croco maris sulphurato,* *cryſtallis tartari,* *tartaro vitriolato,*

lato, resolutio, *sale absinthii, bezoardico martiali, minerali, antimonio diaphoretico, tinctura antimonii, martis aperitiva, spiritu aperitivo Penoti, sale volatili oleoso Sylvii; volatilia autem semper reliquis addant in frigido scorbuto pondus, cum in iis quasi centrum omnium antiscorbuticorum positum sit.* Possunt *his* commode remisceri *resolventia, nervina*, uti sunt, *lapides cancerorum, corallia, cinabaris antimonii, & aromatum olea, cinamomi, macis, caryophyllorum, de cedro, & alia.* Nec quoque absint *diuretica* ex antiscorbuticorum numero, quæ *serum salsum & viscidum* attenuant & evacuunt, v. g. *radices bardane, china, graminis, glycyrrhizæ, herbæ cerefolii, capillorum Veneris, hedere terrestres, flores genistæ, quorum locum supplere potest decoctum avenaceum, & præter ea, quæ sub anticacotheticis enarravimus.*

§. 13. In *calido* autem *scorbuto* curationis initium faciat *Vsio*, malo adhuc recenti & plethora præsentem; *modica* tamen esto & *repetita*: *substitui* ipsi quoque possunt *scarificatio & hirudinum applicatio*, etiam si dentur, quibus omnis in *scorbuto* sangvinis eductio minus arridet. De *frigido & inveterato* res aperta est, quod venam tunc secare æque non liceat. Reliqua sint *temperantia, diluentia & generatim leniora*; hinc maxime convenient *acidula* natura & arte paratæ, ipsæque *therme, quæ tamen magis ad frigidum* quadrabunt. Commendandum est inter alia *diluentia, infusum Theæ* aut succedaneum ipsius, *herbæ veronica*, quibus mediantibus & *salia peregrina* solventur circulusque sangvinis felicius peragetur, unde *variæ secessiones & excretiones* legitimo modo si iterum successerint, *stases* ejusmodi etiam non amplius continere

gere nec obstructiones oriri poterunt. Quod autem at-
tinet, *externa*, in *scabie*, æque ac supra *dictis affectibus*, ad-
hiberi solita, nisi *ea* fuerint, quæ transpirationem libe-
ram servant, consulto ea *rejicienda* esse putarim, cum ad
scopum fere nihil faciant. Hinc & specificorum, ad de-
lendas *maculas* & reliqua *vitia*, passim apud Autores in-
veniendorum, studio hic præteribo, recensitionem.

§. 14. Restat ut curationi colophonem superadden-
do, 3. quoque, *viscerum tonum labefactatum roboremus, sale*
volatili oleoso pollentibus, aromaticis, balsamicis, dictis, ce-
phalicis, stomachicis, cardiacis, qualia sunt, essentia ligni a-
loes, carminativa Wedelii, elixir Proprietatis sine Jacido,
Spiritus mastichis, nitri dulcis, &c. Dieta laudabilis &
quæ cachecticis conducit, si fervetur, & omnia imprimis
fugiantur, quæ malum inducere alias solebant, ut sunt er-
rores in diæta (valet enim de scorbuticis: corpora impura
quo magis nutritur, eo magis lesetur) non dubitandum est
de curationis exoptato eventu.

CAP. VI.

De Morbis cum colore cutis depravato ex

INFLAMMATIONE.

§. 1.

Colorem rubrum constituere signum INFLAMMATI-
ONIS *pathognomicum* neminem fugit. Hinc non
abs re fore judicavi, si tractationem præsentem, *cutis*
quoque in *colore* depravationibus per *inflammationem*
causatis, concinnaverim. Multus autem non ero, in inve-
stigatione *remotiorum*, ad productionem omnis inflam-
mationis, *facientium* causarum, nec & in quo consistat
hujus

hujus formalitas, cum utrunque (dubito num uspiam elegantius) in *Dissertatione* Jll. D. Præsidis, *de causis caloris naturalis & p. n. expositum*, deprehendatur; progrediendo potius ad ipsam morborum contemplationem.

§. 2. *Rubore* insigni & per universam cutim suffundimur in ea febrī, quæ nostris in locis quidem admodum rara; alibi tamen, imprimis in Italiæ Provinciis, satis frequens notatur, & ab earum incolis, idiomate suo, propter colorem rubrum ROSSALIA, Latinis vero SCARLATINA, dicitur. Differunt Sennertus, Bonetus, Ingrassias & Pechlinus quo eam referant, num ad morbillorum, num variolarum species; accuratius autem rem tetigit Cl. Sydenham, qui esse eam febrim ex familia *continuarum*, a prægresso æstatis calore vel alia quacunque causa, genitam, apertissime demonstravit in *Opuse. var. S. VI. c. II. Effervescentiam*, seu potius citatiorem sanguinis progressionem, hæc causare proximius, eo facilius admittitur quod in hac omnium ponatur febrivum essentia: communem insuper dari ipsius mediatam causam, non solum, quod exeunte æstate, sed & sæpius, integras, notante isto Autore, simul affligens familias visatur, evincit; poterunt tamen sine dubio & plures concurrere remotiores, modo in nostris regionibus aut frequentius observaretur, aut ubi grassatur, fusiores circa eam instituerentur connotationes.

§. 3. *Symptomata*, quibus comitatur, nunc mitiora nunc graviora a Practicis recensentur, adeo ut & puer eadem extinctus legatur apud Doringium in *Epist. XVIII.* ad Sennertum. Multa quoque cum variolis habet communia: adest enim, intensus calor cum horrore levi subsequente, macule visuntur distinctæ, rubræ, in æquales, &

gnitae & variae magnitudinis, disparentibus quibus, tota, ac ex erysipelate rubet cutis, sitis, cephalalgia, deliria, vigilia (sub morbi tamen agmen) & catharri ad fauces, urgent, cutis est sicca & aspera, aliquibus fiunt haemorrhagiae per nares; alvus est adstricta, appetitus dejectus, urina flammae & crassa, pulsusque celer. Declinante morbo, rubedo cutis in distinctas iterum mutatur maculas, cum genarum rubore permanente, ad Observationem, nuper admodum, binis vicibus, habitam ab Excell. D. D. Teichmeyero, & gratiose mihi communicatam. Tertio morbi die, abit color ille sed redit nonnunquam funesto omine. Doringius, l. c. Respirationem autem difficilem, corporisque intumescitiam dubia sequitur curatio, bonam contra spondent pustula miliaris colorem rubrum excipientes, Hamilton, in Tr. de febr. mil. p. m. 62. Finitur ad diem septimum, pedum relictis tumoribus oedematosis, articulo- rumque dolore & rubore.

S. 4. Ejusdem fere commatis est, cum qua VARIOLÆ & MORBILLI initium trahunt, finiunturque, nisi quod illarum materia peccans & febrim alens (præ dominantibus scilicet, & æstum p. n. in sanguine excitantes hujus partes salino-sulphureæ) grossior & serosior fit, quam quæ morbillos producit. Ille nomen suum, sine dubio, obtinuerunt, a vario, quo incedere solent modo, seu, quod cutis cum substantiâ colorem quoque variant: morbilli autem a diminutivo potius Latinorum morbi, quam, quod legisse memini, Italorum *il morbo*, quo ipsis pestis inâgnitur, derivandi sunt. Admissio enim, quod, si maligni extiterint, ad pestis instar illi stragem multam edant, non sequitur tamen, esse eorum nomen inde ortum, cum non solum

solum Itali voce *la peste* æque ac *il morbo*, utantur, sed & *morbilli* ipsis audiant, a colore rubro ROSSELLE. *Causa* harum, *que* utique communis statuenda, cum plerique iisdem laborare teneantur *homines*, in *idiosyncrastia* humanæ speciei *magis*, ac in *concepto* post liquoris amnii in utero sorptionem, ex usura lactis, (novi alimenti generis, ab illo differentis,) *fermento*, *quari* debet, velificantibus simul, *aliis externis, cibo, potu, aere, &c.* Jll. Wedelius in *Compend. Pr. Clin. L. V. Cas. 11.* qui & demonstravit necesse minus *per omnia* esse, *variolis* decumbere, si modo earum præservatio decens instituat, in *Diss. de variol. præserv.*

§. 5. Dicitur est de *variolis*, quod *varie* sint *speciei*, hinc & præter Sydenhamii in *regulares & anomalas*, generatorem in *discretas & confluentes* obtinere, divisionem, ut taceam *quas* Bonetus & Raygerus *l. c.* adferunt. *Critica* est earum *eruptio*, & si *regulares* fuerint, die tertio aut quarto post *dolorem* dorsi, *anxietates & lacrymas* profundas, ex *maculis* elevantur in *puustulas*, ubi ob materiam nondum bene coctam, *tensionem* cuti aliqualem *inferunt*, quod nostrates expriment: *sic stehen in der Dohne/* usque dum calore febrili permanente, per exulcerationem partim excernitur partim resorpta in venas per sudorem ejicitur. *Morbilli* autem ob *calidior* materiae morbificæ *naturam* ad *bili*osam *magis* *accidentem*, faciliori longe opera sui productionem fiunt, & *sine* puris *effusione*, nec dolore dorsi *tanto*, ac in *variolis*, *majori* tamen pectoris *angustia*, *fervore* totius, *lacrymisque* pluribus, post *diem septimum* terminantur, nullo in cute relicto *vestigio*.

§. 6. Curationis febris scarlatina, purpurata æque ac morbillorum & variolarum, si symptomata non urgeant graviora, & bene omnia succedant, maxima pars consistit in naturæ solius adjumento, adhibito saltem bono regimine. Non itaque ea turbanda est in motibus suis, per alienos arte tentatos, album scilicet aut sanguinem ducentia, calidiorum, & diaphoreticorum usum, nisi sublevationem ea desideret, ubi tamen leniora secessum materiæ febrilis promoventia, conducent, v. g. cornu cervi ustum, pulvis chelarum cancrorum compositus, bezoardicus Ludovici, &c. progrediendo tandem, si obedire hisce malignitas noluerit ad fortiora & volatilia, ne natura succumbat. Imprimis autem in variolis ante diem quartum non facile accedat medicamentum, quod & de morbillis dictum esto; tractentur potius bona diæta ægri, nec nimis cubiculorum calor, aut, a potu (tenui tamen) abstinentia major ipsis imperentur. Magnum capiunt variolæ levamen si excretio per salivationem spontaneam procedat erudite notatam ab Excell. D. D. Fikio, P. P. Jenensi, in peculiari de ea habita Dissertatione. Purgari tamen possunt ægri preservationis gratia a febre dicta, ut &, qui variolas metuunt sub vernum tempus sed lenioribus, decocta tamarindinato ex sero lactis, & aliis: venam quoque secare licebit, in variolis maxime adultorum, urgente plethora & sub initium signorum. Bergerus in Diss. de V. Sone & chysm. in variolis, concessis. Morbilli omnia requirunt mitiora, & non raro sine ulla medicatione (ab extra adhibita) evanescent, nisi malignitas subsit. Listerus de variolis, Ludovicus Mercatus, de ess. febr. maligne, Porschon nouveau Traité du Pourpre & de la Rougeole & petite Verole,

le, Valentini, Waldschmidius, Wedelius, Fickius, Bergerus, l. c.

§. 7. Pejoris notæ sunt quæ febrî comitantur maligna, macula rubra, purpurea, circa collum, pectus & dorsum potissimum conspiciendæ, dictæ PETECHIÆ. Vt si ipsi febrî primas ferat suppetias, in rarina præprimis instituta, arripiendo postea bezoardica & alexipharmaca, calorem tamen febrilem nec extingventia, nec intensiorem reddentia. Vomitoria post venam sectam sub febris exordium data, svaident Sydenhamus & Valentini, l. c. Reliqua videantur, de hac febrî apud Jll. D. Præsidentem in Diff. de febr. malign. petechiz. Roboretum, Tilingum de peticul. febr.

§. 8. Prima coloris in parte per inflammationem in rubrum fit immutatio in ERYSIPELATE, igne quoque sacro & Antonii nominato, quia divus ille incendiis, cum quibus analogiam quandam habet affectus, præesse creditur, unde etiam, quod minuscula ipsi offerenda campana charactere signentur, nostratibus das Glock = Feuer audire solet. Est tumor in cute diffusus cum roseo colore, febrique stipatus continua; quam mediate inducunt ex naturalibus, plethora, temperamentum biliosum; ex nonnaturalibus, errores diætæ, nimius calidorum usus, ut & ex sola diuturniori sub sole versatione oritur aliquando fuisse constat ex p. n. autem, dispositio scorbutica, (unde Erysipelas scorbuticum, circa tiliarum fines conspiciendum) excretionibus consuetæ alias, nunc intermissis, violentiaque variæ externæ quatenus vel sanguinis crassus & motum invertunt vel jam destructum corrigendum, impediunt. Finitur

nitur frequentius sponte sua & motu critico, quanquam & non raro pessimi deprehendatur moris, *phrenitidi*, *gangraenae*, *sphacelo* & aliis, viam sternens. Hildanus *Cent. I. Obs. 22.* Incuratione id efficitur, ut materia peccans ex loco eliminetur, *dissipantibus*, *dissolventibus*, *diaphoreticis blandioribus*, *fortioribus* si malignitas quaedam subsit, v. g. *antimonio diaphoretico*, *lapidibus cancrorum*, *succino*, *myrrha*, *camphora*, *spiritu bezoardico* *Bullii*; succurrendo fervori nimio simul *aquae*, *nitrosae*, *terrestri*, &c. *Externa* caute adplicentur, *abstint* imprimis omnia *pinguia*, *oleosa*, *emplastica*, *frigida*, quorum in locum substituat *pulsis erysipelatodes* *Mynsichti* & *sambuci* flores ac cortices. Ad praeservandum, potest vernali tempore dari *purgans*, *lenius*, imo ipso malo praesenti: *vena seccatur magis praeservationis quam curationis* sine: *dieta exquisitior* maximam praestabit operam.

§. 9. *Majores* certe *insidias* struit CANCER, qui tumor est *durus*, *rotundus*, *nigri* aut *lividi coloris*, *loca* maxime *glandosa* occupans; *causatus* ab humore acerrimo *corrodente* & *acido*, ob *bilis* aliquam admixtam *portionem* a veteribus *atra bilis* nominato, cujus materiam largiuntur *dyscrasia scorbutica* & *cachectica*, *aliaque* ad inflammationem *conspirantia*. Disperditur in *latentem* & *manifestum*, *exulceratum*, ex partium *exesione*, *illuvie sordida*, *faetore*, & *sanie tenui ac nigra* ex ulcere *manante*, *dijudicandum*. Curationem prioris prohibuit Hippocrates *S. VI. aph. 38.* quod tamen *magis* de palliativa per *emollientia* & *alia topica instituta* valet. *Porrigitur morbo* adhuc *recenti*, & *ubi tumor* nondum *incrementum*
majus

maius acquisivit, *purgantia leniora, repetita vice* adhibita, & tunc insistatur *diaphoreticis & absorbentibus, que si non* suffecerint, & in pejora ruat malum, imprimis in exulcerato, ad *ferrum & ignem, remedia dicta Galeno aurea* recurratur, *rescando* partem affectam; quam *operatiam* inter alios exponunt Hildanus, l. c. Pigræus, in *Pr. Chir. Munnik in Chir. ad prax. hod. accom. Verduk in chir. Rodericus a Castro de morb. mul. Riverius.*

§. 10. Teterimo afficiuntur colore partes in GAN-
GRÆNA & SPHACELO, quorum *causæ mediatæ* con-
veniunt cum *is qui inflammationem in genere* pariunt.
Gradu tantum hi adfectus *differunt*, & *posterior* facile *pri-*
orem excipit, si *huic* non probe prospiciatur *matura* *Sone*
& *omnibus que sanguinis motum restaurant, acidumque*
peregrinum absorbent, diaphoreticis, absorbentibus, resolven-
tibus, aperitiuis, topicoque externo summæ laudis *Spiritu*
vini camphorato. *Sphacelus* ad mortem tendit *cujus* in
hoc anno *duo exempla* insignia *sene* notare licuit, *primum*
quidem in *viro adulto, scorbutico*, in quo ex subortis in
pedibus per pediluvium salitum *vesiculis* male tractatis,
(ad observationem fere Spindleri, in *Centuriis suis* descri-
ptam,) productam gangrænam, sequebatur *sphacelus*, mi-
serum brevi jugulando, *alterum*, in *juvene*, qui ex contu-
sione, per ruptum tormentum ossis tibiæ eadem cum pri-
ori fata experiebatur. In hoc mali *gradu* *unicum* super-
est *remedium, abscissio* partis emortuæ, *qua* cito *adhibita*,
multi leguntur *servati.*

§. 11. Nonnisi *gradu* quoque *differunt*, CARBUN-
CULUS, BUBO & FURUNCULUS, *tumores* valde u-

rentes; glandosas maxime partes infestantes. *Dividuntur* pro materiae morbificae constitutione, in *benignos & malignos*. Illi causam agnoscunt, *lympham in copia & acrimonia aliquali*, occasione *errorum diatae, peccantem*, hinc ejusmodi bubones *pueris & adolescentibus familiares sunt*; Ab *ophthalmia retroversa, largiusque justo adplicato vesicatorio carbunculum talem*, sed exitialem vidit Jll. Wedelius, in *Exercit. Pathol. Therapeut. p. m. 20.* quod contra eos valere potest, qui nunquam conspici carbunculos benignos perhibent, Schelhammerus, *de tumor. p. m. 60.* *Malignorum autem causa materialis longe perniciosior est, & nunquam sine febris acuta eos fitit*, quod omnium maxime in *carbunculo & bubone* observatur, *radices enim suas agit in sanguine ipso, salibus, in Peste, lixivialibus, causticis effervantibus*; in lue Venerea potius *acidis* (quo & ipsae *MACULAE ac PUSTULAE* membris genitalibus sub coitu impuro inductae, referendae) *inquinato*. *Simplices* hi tumores *facilis sunt curationis, maligni contra*; *ibi* convenient data, *lymphae acorem corrigentia & in motum redigentia, diaphoretica, resolventia*; *externae maturantia*, V. g. *emplastrum spermatis Ceti, cataplasmata ex mucilagibus radice albae, seminum lini, fenu Graeci, caricarum parata, ordinatis simul post eorum apertione, ut & praeservationis gratia, purgantibus lenioribus, imprimis in furunculo*. In *malignis vero fortioribus pugnandum est, febris conjuncta* prospiciendo, *Vsone, alexipharmacis, bezoardicis & ex pulvisis, superveniente demum artificiosa eorundem apertione, legenda apud Barbette, l. c. Blancardum & Botallum de morb. Vener. & Sylvium in Pr. Med.*

§, 12. *UNGVIIUM* denique *coloris* consideranda venit mor-

bofa

boſa immutatio varia pro conſtitutione *humorum* ſub illis in cute *circulantium*, unde & *omnem ſuum colorem* in ſtatu naturali habent. Vid. a Franckenau *de Unguibus*, Malpigh *in Diff. Epistol. de corn. veget.* Multum autem referre ſi *color* eorum viſatur *bonus*, non ſolum qui ex illis *proſpera* & *adverſa* prædicere conantur, *Chiromantæ* ſed & *experimentiſſimi* norunt *Præctici*, quorum ad inſtar omnium *Hippocratæ* *iplum* *in Coac. 402. 432. 393.* &c. *judicationes* eorum ex colore inſtituiſſe deprehenditur. *Punctulæ* vero in illis *albicantes* *excrementa* *humorum* ſunt eo delata, hinc & præſentibus iis, *bona valetudo*, *adverſa* ſin evannerint, in quibusdam viſa eſt. *Frequentior* tamen *coloris* eorum in *rubrum* & *lividum* fit *transitus* ſi *inflammantur* in *PARONYCHIA*, *quæ* facile *contrahitur* a peregrinorum in *tubulos* *carnis* ab extra *immiſſorum* *violentiâ*. *Externe* imponatur *Emplaſtrum* *Barbettiæ* in *Pr. p. m. 48.* *deſcriptum* imprimis *tumore* ad *ſuppurationem* tendente; *caveantur* omnes *externæ injuriæ*, *frigoris*, *aqueoſorum* & *pingvium* *contactus*; *reliqua* enim cum *generali* *inflammationis* *curatione* *communia* habet.

§. 13. *Finem* *Differationi* imponens *equidem* fateor *morboſo* *prolixiori* *labore* *tractandos* *pagellis* hiſce *nimum* *angustiſ*, *ſuiſſe* *includoſ*; *verum*, cum, quod *maximo* *incitamento* erat, *limites* *differationi* *præſcriptoſ* *transcendere*, & *alia*, & *temporis* *penuria*, *reprehenderent*; *multi* quoque *ſint* *ex* *recenſitiſ*, qui *magis* ad *qualitatis* in *ſubſtantia*, quam *colore* *cutiſ* *mutationem* *pertineant*; *uberius* de illis *quis* *informari* poterit, ſi *adeat*, qui de *Morbis* *Cutiſ* *egere*, *Præcticoſ* *paſſim* *laudatoſ*. *DEO* autem *Triuno* *T. O. M.* ſit *gloria* *pro* *conceſſiſ* *viribus*, *ultra* *omnem* *ſeculorum*

FINEM!



Morborum publico Maculas tentamine
profers

Hincque Tuis studiis jungitur aptus
Honor

Fata Tibi præsent, ut propulsare colores
Morborum pravos tempus ad omne queas.

Hicce Clarissimo Domino Doctorando,
Auctori hujus Dissertationis Do-
ctissimo fausta quævis adprecando
gratulatur

P R Æ S E S.

00 A 6374

ULB Halle
002 929 228

3



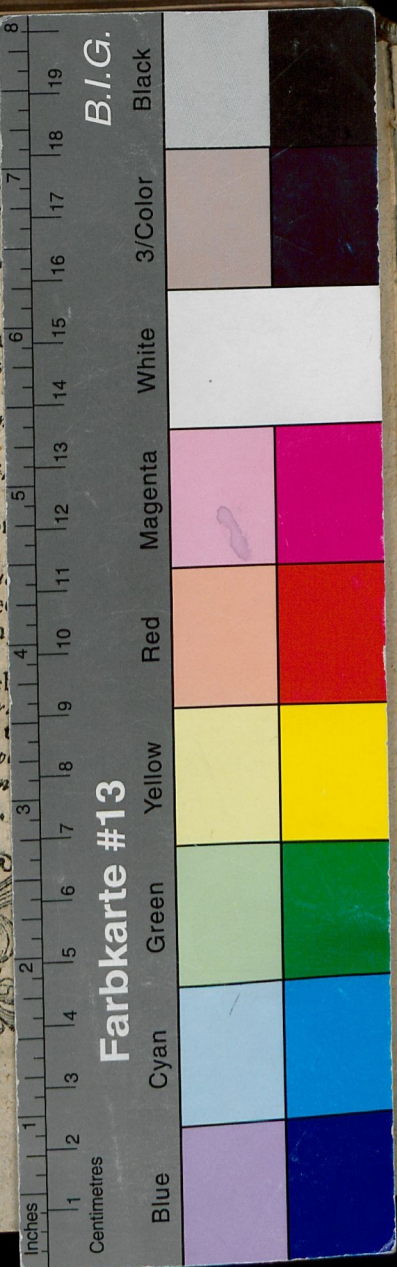
80

SC-B...

1017







Q. D. B. V.
RECTORE MAGNIFICENTISSIMO,
SERENISSIMO PRINCIPE AC DOMINO,
DOMINO CAROLO,
BORVSSÆ PRINCIPE, MARCHIONE BRAN-
DENBURGICO, reliqua.

PRÆSIDE
DN. FRIDERICO HOFFMANNO,
COLLEGII MED. h. e. DECANO,

DE
**MORBIS CUM
COLORE CUTIS
DEPRAVATO,**

PRO DOCTORIS GRADU,
Publice disputabit

AUTHOR
ERNESTUS FERDINANDUS GEBAUERUS,
BOLCO - LUCANUS SILESIUS,

H. L. Q. C.
Ad d. Octobr. Anno M. D. CC XIV.

HALÆ MAGDEBURGICÆ,
TYPIS GEORGI JACOBI LEHMANNI, Acad. Typ.