

1.  
2.  
3.  
4.  
5.  
6.  
7.  
8.  
9.  
10.  
11.  
12.  
13.  
14.  
15.  
16.  
17.





S. N. A. 4

DE

# LABIO LEPORINO

SPECIMEN INAUGURALE

*GRAVISSIMI MEDICORUM*

*ORDINIS INDULTU*

## PRO LICENTIA

SUMMOS IN ARTE MEDICA HONORES

ET PRIVILEGIA DOCTORALIA

RITE IMPETRANDI

*DIE XV. JUNII MDCCCLXX.*

H. L. Q. C.

SOLENNITER DEFENDET

### JACOBUS BIDERMANN

HELVETO-VITODURANUS.



ARGENTORATI,

Typis JOH. HENRICI HEITZII, Universitatis Typogr.









§. I.



Partium, quæ Corpus humanum componunt, quamvis non eadem sit dignitas nobilitasque, nec cujusvis usus ad vitam absolute necessarius, negandum tamen non est, quin concinnitatem pulcherrimam in iis voluerit Summus Creator, qua Corpus decorarent, sibi que invicem appositæ altera alteri functione sua ministraretur; unde quoque id evenit, ut alterutrius læsio non solum pulcherrimam istam Corporis speciem tollat, non solum ad suas functiones ineptam eam reddat, sed vicinis quoque in propriis actionibus obstaculum ponat. Labiorum, quibus circumscribitur os, exemplo liceat illustrare Thefin nostram, quæ in sano atque integro suo statu faciem ornant, functioni inserviunt, loquelam perficiunt, ac ita linguæ juxta positæ suum mutuatur auxilium, quod vero præstare tunc recusant, ubi alterutra sua parte continui solutionem experiuntur, *labium leporinum* vocant

A



artis periti; morbus certe, qui periculum quidem non alit, sed incommoda tamen atque tædia habet gravia, ideoque non ultimam sibi reposcit considerationem inter eos, quos sibi vindicat Chirurgia, cui quoque apte curando suas ab omni temporè vires intenderunt Chirurghi. Quamvis autem de isto affectu multum in Autorum libris scriptum sit, atque exhausta fere videatur materia, non incongruum tamen fore existimavi, Speciminis Academici loco colligere potiora, quæ ejus originem, naturam curamque spectant momenta, measque addere, leves quidem istas, cogitationes, ut Academia legibus hac quoque ex parte satisfaciam. Tenui opusculo Tuus favor, B. L. aliquod pretium conciliabit.

§. II.

Labii autem leporini duo potissimum genera ponunt Autores. Sive enim, idque frequentissimum est, fissum labium, superius ut plurimum nascens foetus ex utero affert, *congenitum* appellant, cui fere labii leporini denominatio propria est; est autem istud sive simplici fissura divisum, sive duplici triplicique a); est, ubi incisivi dentes inter labii divisiones antrorsum eminent, tristi certe spectaculo & maxillaria ossa cum palatinis hiant, ubi lacunar oris efformant, ut liber ex ore in nares pateat adi-

a) Cel. LA FAYE *Mem. de l'Acad. de Chir.* T. I. p. 617.



tus, simulque fissum sit palatum mobile per mediam sui partem. Sed ubi per accidens adulto finditur labium, *acceptum spuriumve* dicunt; eo iam casu sive per totam suam crassitiem discissum est labium, sive aliqua sua parte; aliud oritur discrimen a durationis tempore; *recens* enim vulneris omnes conditiones habet, ubi vero oræ membrana sunt obductæ callosæque redditæ, eæ demum conditiones *inveterato* malo inferendæ sunt. Huc ergo referenda labiorum vulnera atque ulcera, huc quoque trahendæ illæ in partibus hisce solutiones, ubi ex alterutro labio excinditur cancer, ut ita appareat, *spurium* in utroque labio posse habere locum.

§. III.

Accepti igitur in adulto mali per se patet origo, sed qua ratione ea calamitas in utero foetui eveniat, difficile dictu, nec unquam quis dicere poterit, nisi qui omnium illorum vitiorum, quibus foetus in utero patet, *nevi* appellantur, rationem perspectam habeat. An per circulationis vias; hæ enim docente felicissima HUNTERI a) injectione, solæ sunt, quæ ex utero in foetum pateant; in hunc ex matre devolvitur vitium, ita ut inordinatus sanguinis motus in eum transmittatur? Non quidem re-

---

a) *Dissertat. ejus de nutrit. foetus.* Conferatur & III. HALLER. *Prim. Linn. Physiol.* DCCCXCV.



fragantem me habebunt, qui ita sentiunt, sed apertam mihi faciant, quaeso, rationem, qua ex turbato sanguinis circulo labium potius leporinum, quam aliud quaecunque oriatur vitium. Hic autem ni fallor hærebit aqua. An per nervos matris pathematibus motos in foetum propagatur effectus a)? Non admittere licet eam, hypothefin absentia nervorum ex utero in foetum abeuntium. An amplectenda potius prudentior eorum sententia, qui rei rationem reddi vix posse, lubenter largiuntur, ipsam vero negari ideo nullatenus deberi, cum observationes sint omni dubitatione majores, quibus matris pathematibus aliquis in foetum adstruitur effectus? Nolim quidem his denegare adfensum modo iterum largiantur, multum hic dari plebejæ sententiæ, ut effectus nullatenus respondeat ei, quam foeminae allegant, causæ. Cl. LA FAYE b) ex matre infantis morbo afflicti duplici, cum quaereret causam, responsum tulit, terrore se percussam fuisse aspectu Rajæ piscis; ex alia, Leonis visum terrorem ei iniecisse, quæ tamen animalia nihil habent, quod ad leporini labii speciem accedat: Largiantur iterum necesse est, nævis sapissime affici infantes, quorum ne suspicio quidem antea erat; dari innumeras foeminas, quæ

a) VIEUSSENS *Ephem. Nat. Cur.* Dec. II. obs. 132.

b) *l. c.* p. 606. 611.



facillime ad pathemata excitantur, quarum tamen omnes filii sine ullo nascuntur nævo, licet per totam graviditatem foetum nævo affectum sese parituras sibi persuadent a); cum ex altera parte nullo prægresso terrore mutili nascantur infantes b). Quidquid sit, probabile est, monstrorum quorumcunque & leporini quoque labii originem esse depravatam nutritionem, quæ sive aliquem relinquit defectum, sive non satis bene conglutinat partes, quam quoque fovet sententiam III. DE HALLER c), quam illustrat & plantarum historia, quæ morbidae crescunt in solo male nutriente. Ultra progredi dabitur iis, qui totam generationis historiam plenissime didicerint.

§. IV.

Hæc quidem, quæ hætenus exposui, parum ad perficiendam mali nostri curam conferunt, ideoque levioris momenti sunt. Accuratus vero ad propositum meum quadrat ea, quæ ultimis his temporibus mota est quaestio, an in congenito labio leporino aliquid substantiæ deficiat, numne potius continui tantum adsit solutio? Priori sententiæ tota addicta est veterum recentiorumque

a) SMELLIE *Cases*. p. 210. 211. 222.

b) FABRIC. *Sciagraph*. p. 57.

c) *Element. Physiol.* Tom. VIII. pag. 143.



Auctorum turba, qua de re quoque futurarum validissimas adhibendas esse præceperunt, ut unirentur vulneris ferro facti post operationem labia. Eam vero novissime impugnavit Cel. Louis *a*), Vir ad perficiendam ex omni numero chirurgicam artem felicissimo ingenio natus, qui validissimis antiquum errorem debellavit argumentis. Mei quidem non est, eam componere litem, in omnibus autem, quos examinare potui casibus confirmata fuit Cel. Viri sententia, cum & in cadavere elasticus tenor musculi divisi oras retrahat, semperque in labio leporino hiatus eo facilius possit deleri, quo perfectior est reliqua in ossè integritas: multo magis illud contingit, ubi viva actio musculorum accedit, quæ maxime fissum labium diducit, ut deesse quid, quod spatium replere debet, omnino concludas. Theoriæ huic novæ quoque respondet omnino exoptatus in curationis opere, quod deinceps proponam effectus, uti Cl. Viri exempla abunde testantur. Sed ea nunc præmittenda sunt, quæ de ipsis mali incommodis, de operationis exitu, ejusque sequelis dicenda habemus.

§. V.

Cum nullatenus negligenda sit, præcipue in sequiori flexu, faciei species, grave inde apparebit esse incommo-

---

*a*) Mem. de l'Acad. Cbir. Tom. IV. pag. 386.



dum; ista difformitas, quam in miseris horremus, quibus turpi spectaculo hiat labrum, præcipue ubi & palati os a se invicem divisum est. Sed quantum gravius est miseris tenellis denegari facultatem, suum sibi paratum hauriendi cibum, cum necessariæ ad suctionem desint conditiones. Infans enim, "complexus ore papillam, „inquit Ill. HALLERUS, blanda vellicatione cogit erigi, „premit labellis, ne aër medius subire possit, inspirat „una, spatiumque in ore suo parat, aëre leviori plenum. „Sic pondus aëris, labiorum infantilium vis comprimens, „emulgent lac de papilla, alioquin sponte, præ copia „ad emanandum proclive & fugit infans & alitur" a). Hæc cum ad suctionem requirantur, quis non videt tolli omnino istam, ubi diro nostro malo affligitur tenellus, quantumvis enim premat labellis, subibit continuo medius aër, nec inspiratione spatium parari potest, aëre leviori plenum, idque eo minus, ubi fissum simul & palatum est. Adde istis, quod ubi proclive ad exeundum lac sola labiorum pressione emulgetur, difficilem esse præ permeante semper fauces aëre, adeo deglutitionem, ut facile in laryngem delabatur istud, sicque præfocationis oriatur metus. Ast, ubi superata sunt hæc incommoda,

a) *Prim. Lin. Physiol. §. DCCCCXCVII. vide & PETIT Mem. de l'Acad. des Sc. 1735. de la maniere dont les enfans tetent.*



atque ista appropinquat ætas, qua loquelæ rudimenta inculcantur infantibus, quid tunc? Non poterit modificari in ore aër, vocem efficiens, incompletis palati ossibus, incompletis labiis, atque sine voce exhibit ex ipso loquelæ organo aër, misera conditio, qua ægros istos affici, uberrimis exemplis testantur Autores *a*). Quanta hinc parentibus ad tradendos operationi quamprimum infantes argumenta!

§. VI.

Quæ malo nostro opitulatur operatio eo certiore felicis eventus habet spem, quo melius se habet ipsa ægri conditio, ideoque regimine atque aptis medicamentis ægrum ad superandam operationem adaptare non incongruum esse cum Cl. LA FAYE *b*) existimo. Facilius quoque cedere simplicis affectus curationem quam dupliciter fissi labri sana quidem ratio suadet, sed quod curationem fere non admittat morbus ubi duplex est, ut docuerunt Cl. JUNCKER *c*) atque Cl. HEISTER *d*); id memorabilibus observationibus refutarunt Cl. LA FAYE *e*) atque Cel,

*a*) LA FAYE *l. c.* p. 606.

*b*) *Mem. de l'Acad. de Chir.* Tom. I. pag. 607.

*c*) *Conspect. Chir.* p. 602.

*d*) *Institut. Chir.* p. 627. §. I.

*e*) *Mem. de l'Acad. de Chir.* Tom. I. p. 609. & seq.

LOUIS



Louis a); nec id prolixius probandum esse existimo, expeditiorem esse curam fissi tantum labii, quam divisi simul, quod sæpius fieri solet, palati duri, qui hiatus nulla arte solaque natura claudi potest. Præterea vero affecti hominis ætatem ad certiolem curationis spem hic aliquid conferre, nec non labii crassitiem atque tenuitatem hic considerandam esse contendunt. Hæc quidem bina momenta noli existimare parvi esse faciendâ; ast, cum multum hic conferat, qua operandi methodo usus sis, liceat hic invertere tractationis nostræ ordinem, eaque, quæ huc pertinentia afferre animus est, ad calcem potius opellæ apponere, hisque subjungere ea, quæ de operationis sequelis dicenda sunt.

§. VII.

Cum itaque in Chirurgia sola mali nostri auxilium positum sit, expedit illam operationem, quæ ad Synthesin pertinet, accuratius describere atque rimari. Quamvis enim simplicissima sit, vixque aliquid notatu dignum de ea dici posse primo intuitu videatur, confectum tamen est apud omnes, nulla esse tam levia in arte momenta, quin graves possint post se trahere sequelas. Oportet autem fissuræ oras, quæ coalescere ob ficitatem nequeunt, refecare, ut cruentæ fiant, eas ad se invicem adducere,

a) *l. c.* Tom. IV. p. 406-419.



in eo situ fervare, ut coalescant, omnemque symptoma-  
tibus aditum præcludere. Hæc ut efficerent Chirurghi, va-  
rias semper proposuerunt encheirefes, varia instrumenta,  
de quorum utilitate nobis differendi materia erit. Ante  
omnia autem æger adverso lumine in fellam est collocan-  
dus, infans gremio nutricis imponendus, ex cujus tergo  
minister binas palmas imponit genis, qua pressione retro  
ducitur caput atque adducuntur fissi labri oræ, ut ita fa-  
cilius reddatur operatio.

§. VIII.

Primum igitur est, ut ferro rescindas fissuræ margines.  
Quodsi labii frenulum operatori impedimento sit, auda-  
cter incidendum esse jure Autores præcipiunt a). Reji-  
ciendus est hic, atque hodie obsoletus tenaculorum usus,  
quorum icones HEISTERUS exhibet b), a ROONHUYSI c)  
jam damnatus, quibus labri oras prehendi eoque facilius  
præscindi posse docebant Chirurghi; nec aperte hic de-  
monstrandum esse existimo, quo nomine temnendum sit  
istud instrumentum, quum periculosa sit ista, quam in  
labrum efficit, pressio: sed manibus potius prehendas  
partem, atque inde, quantum opus est, nec nimis, nec

a) PLATN. *Institut. Chir.* §. 600.

b) *Institut. Chir.* Tab. XX. Fig. 6. 7.

c) PAULI *Annotat. in Microtechnæ VAN HORNE p. 422. not. k.*



parcius abscindas totum rubrum marginem eo cordatius, quo minor est hiatus, eo cautius quo magis a se invicem distant fissuræ labra. Sed an utendum scindente forfice an scalpello? inter artis Magistros dissensus est, quippe istum præferunt nonnulli, cum celeriore præstet operam, hoc vero alii, quod pressio atque contusio nulla ejus comitetur actionem. Ubi igitur Operatori animus est rem scalpello perficere, negotium genas antrorsum premendi imponit ministro ab ægri tergo posito, ita, ut margines sibi invicem appropinquentur; dein labrum imponit chartæ, quæ inter id ipsum & gingivam locata est & longitudinem pollicis unius cum semisse, latitudinem duodecim ad quindecim linearum usque & crassitiem lineæ unius metitur, extenditque labra longitudinaliter supra chartam, & tenet labrum pollice & indice digito manus sinistri, ipse dextro in latere, minister in opposito, demum scalpellum admovet labro & oblique descendendo scindit idem uno in latere, dein & in altero ita, ut fissura formet angulum acutissimum a). Si autem Chirurgus forficis ope operari velit, tenet sinistra manu dextram labri divisi partem, dein idem eademque manu, nisi ambidexter sit, perficit in sinistro latere, & unam oram post alteram uno & ictu, si potis est, abscindit, ita ut

a) *Mem. de l'Acad. de Chir.*, T. IV. p. 394.



quoque angulum acutissimum efforment. Sed quis Operator caveat, ne quid profusius, vel quid parcius margines refecet: hoc, ne hinc inde maneant membranæ oras investientes particulæ, quæ, dum non concrefcunt, fistulosa foramina formant, ex quibus saliva cæteraque fluida clauso & ore effluere possunt: illud ne difficilius cœant resekti labri margines. Ubi autem inter has encheireses aliquid statuendum est, fateor graves mihi videri Cel. Louis a), quas contra forfices profert animadversiones, quæ scalpello nequaquam possunt imputari, cum certissimum sit, omnem perfectiorem incisionem a scalpello potius perfici, quam ullo alio modo; cumque denique celeritas ob Operatoris potius dexteritate pendeat, quam ab instrumento, eo libentius fateor me adhærere hic Cel. Louis sententiæ b).

§. IX.

Ampliolem disputandi materiam præbet secunda, quam nobis offert ars, indicatio, adductos scilicet cruentos margines in eo situ servandi, ut coalescant. Altius hic repetenda Chirurgiæ principia, ut Eruditorum hac in re lites dirimi possint. Omne primo vulnus solius naturæ ope glutinari, primarium est artis vulnerariæ axioma,

a) *l. c.* pag. 397.

b) Videatur quoque Cl. LE DRAN. *Traité des Operat. Chir.* p. 348.



quod neminem credo fore negaturum. Ut autem consolidetur, necesse est uniri margines, ut mirandum futurum artificium, quo ad uniendo eos utitur natura, suscipere possit; pulchre hæc ultimis his diebus dilucidavit Cl. EYTING a). Hunc scopum ut obtineant Chirurghi, leniora fortioraque prout vel facile vel difficulter adducuntur vulnerum oræ proponunt auxilia, ac inter hæc potissimum fascias, glutinantia emplastra, atque futuras, quæ tria quoque conjunctim sæpe sumuntur, ut eo validius uniatur vulnus. Latus mihi hic foret campus, si ea repetere animus esset, quæ de fasciarum diversitate, de variis futuris, de vulneribus, quibus hæc vel illæ adhibendæ sint, docuerunt. Sufficit ista, quæ malum nostrum attinent, hic recensuisse. Cum enim ex una parte deperditam esse labii partem omnino existimarent, hiatusque viderent sæpe prægrandes, validissimum ad uniendo margines in usum vocandum esse auxilium existimare, interque futurarum species convolutam Veteres, interscissam five nodosam Recentiores præcipue huic malo esse accommodatam, ad nostros usque dies crediderunt creduntque, ita ut acus in vulnere ad coalitionem usque relinquantur, ibique filorum circumvolorum ope firmentur. Hinc multus ab omni tempore acuum dele-

---

a) *Dissert. de Consolidat. vuln. cum deperdit. subst. ant.* §. IX. & seq.



cus, quarum speciebus describendis nec sufficeret pagina, nec tua B. L. legendis patientia. Alii scilicet incurvas rejecerunt, & rectas substituerunt. Alii aureas, alii argenteas, alii chalybeas, alii aurichalceas, alii longas atque a latere scindentes, alii breves voluerunt a). Hinc multiplicata præcepta, quæ ponendarum acuum rationem spectant; ab inferiori labiorum commissura incipiendum esse docebant alii b), alii a superiori incisionis angulo, ut exacte quadrent vulneris oræ. Per mediam porro hi labrorum substantiam transigunt acus, isti profundius ad internam membranam usque c), ut perfectior sit unio. In circumvolvendis quoque filis multi novarum regularum materiam quærunt, dum nec fortius attrahenda esse, nec delicatius volunt, ut sufficienter resistatur vi contractili partium oras vulneris componentium. Sed novissime demum Cel. LOUIS omnem hac in operatione futuram proscripsit, solisque fasciis atque emplastris fiduciam ponit, quam novam maximeque commendabilem methodum experientiæ quoque fundamentis suffulcit d). Ut autem relinquendum sit de hujus encheireseos præcel-

a) *Mem. de l'Acad. de Chir.* T. IV. p. 395-398.

b) LE DRAN *Traité des Operat.* p. 448.

c) PLATNER, *Institut. Chir.* §. 601.

d) *Mem. de l'Acad. de Chir.* Tom. IV. p. 401. & sq.



lencia stabile quid docere, juvat tamen ex Physiologes  
atque Chirurgiæ principiis hætenus cognitis ejus verum  
valorem statuere.

§. X.

Omni- bus C. H. partibus inesse vim sensibilem, inesse  
vitale robur demonstrat Physiologe, quæ summam hanc  
vitæ vim inesse musculis docet. Præterea elasticus  
ineest partibus tenor, cujus & in cadavere videas po-  
testatem, cum discissa cutis, discissus musculus hiatum  
efficiat maximum. Hæ vires perpetuo insunt partibus,  
quas quiescere crederes, ubi omnes partes integræ sunt,  
suam vero potestatem continuo exercituræ, ubi soluta in  
transversum fibrarum continuitate & elastica vis & istud  
hanc multum superans robur vitale excitatur; oritur igi-  
tur hiatus, quem ab amissa substantia effici prima fronte  
crederes, quod tamen retractioni tantum fibrarum suam  
debet originem. Sed, ut consolidetur vulnus, omnino  
opus est, ut contigui fiant margines, consentiente omni-  
um Chirurgorum cœtu, cumque sæpius difficile sit, præ-  
cipue ubi in mollibus undique partibus factum est vulnus,  
attrahere ejus oras, ita ut fasciis emplastrisque in eo situ  
firmiter possint teneri, antiquus inde ortus est futuræ  
cruentæ usus, quam in vulneribus transversis femoris,



abdominis, faciei, aliarumque partium adhibendam esse docuerunt a). Perfectior vero nostris temporibus Chirurgia in plerisque, ne in omnibus dicam, his vulnerum generibus exulare jubet futuras cruentas, crudele auxilium, dolorificum, perniciosam, & anceps, quod argumentis experimentisque probavit Cel. PIBRAC, Chirurgiæ Professor, summus in arte Magister b). Quid enim efficitur futuris? Opponitur vi contractili muscutorum acuum vis, qua oppugnatur ista, non opprimitur, novus dolorificis instrumentis additur stimulus, immittitur vulnere alienum corpus stimulans, inflammationem cum pedissequa suppuratione excitans, hinc sæpissime superata vis acuum robore partium, hinc infaustus sæpe operationis eventus, ni fasciis & musculos comprehendas, comprimias, contractilem earum vim superes; quidni igitur intermittamus vim vi opponere, sed opprimamus potius eam fasciis, quibus nullibi locus non est, ita ut agere sua virtute nequeant partes, & ita contigui maneant vulneris margines.

§. XI.

Cum igitur futurarum anceps usus sit, in labri leporini quoque curatione eas proscribendas esse, prono

a) PLATNER. *Instit. Chir.* hinc inde.

b) *Mem. de l'Acad. de Chir. Tom. III. sur l'abus des futures.*

conficitur



conficitur ratiocinio. Solutio hic adest continui in orbiculari musculo, cujus itaque fibræ in brevius se contrahunt spatium, unde hiatus; retrahunt & buccinatores reliquique musculi in angulos oris sese immittentes, atque fissuram augent; largiar quoque adeste substantiæ jacturam, quid tunc? Si acus immittis, eo fortius in eas aget partium se contrahendi vis, atque ni fasciis succurras frustra resistet acus, rumpetur labri pars, cui sunt immissæ, & turpi, miserandoque spectaculo hiat de novo fissura, ægrius nunc curanda. Si igitur fasciis ponenda posterior fiducia, si comprimendæ sunt in ipsa operatione genæ, ut coëat hiatus, si premendæ fasciis ne acuum vim superet partium contractio, cui usui, cui bono, quæso futura, gravibus stipata incommodis? cumque ab orbicularis musculi, atque buccinatoris vi maxime metuendum sit, quidni impositis utrinque spleniis injectisque glutinantibus emplastris tota perficitur res? Qua metho-  
do sine ulla suppuratione, ni infortunio illa adveniat, curatur malum citissime, seu citius saltem, quam ubi acus vulneri sunt immissæ. Graves certæ hæ rationes jusserrunt me omnino, ut in Cel. Louis partes transirem, cum certus persuadeam, omni ætati, omni capitis configurationi posse adaptari idoneam fasciam, nullamque esse tantam partium dehiscenciam, quin possint



adduci vulneris margines *a*), adeoque & fasciis contineri queant. Adde his tandem, quod & antiquiores Auctores *b*) ita curati labri leporini exempla commemorent, ut omnino solum autoritatis præjudicium futuræ hucusque præcellentiam adstruxerit.

§. XII.

Ne autem vel hac ex parte proposito meo defuisse videar, describenda operatio, qua scilicet ratione ista acubus perficiatur. Quamcunque Operator futuram perficere velit, ipsi opus est acubus aureis vel argenteis tenuibus & rotundis, quæ uno scindente ex chalybe fabrefacto apice instructæ sunt, & eam habent longitudinem, qua gaudent, quæ in Cl. HEISTERI *Institutionibus Chirurgicis* delineatæ exstant *c*). Hæ rubigine non corripiuntur ideoque nunquam, si extrahas, labrum vexant, nec dilacerationem minantur: præterea sint flexiles & figuræ cujusvis maxillæ respondeant. Sumat ergo pro ipsâ fissuræ magnitudine ejusve dehiscentia duas tresve descriptorum acuum, immittat singulam a sinistra fissuræ ora ad dextram, ad supremum vulneris angulum primam, ad labri

*a*) *Mem. de l'Acad. de Chir.* Tom. I. p. 601.

*b*) *Mem. de l'Acad. de Chir.* Tom. IV. p. 421. conferatur & PAULI *l. c.* p. 423. atque Cel. DELEBOI SYLVIIUM *Prax. med.* L. III, C. XII. §. 32.

*c*) Tab. XX, Fig. 2. 3.



marginem ubi primum incipit rubra raraque ejus pars, ultimam, unamque post alteram trajiciat utrique cruentæ fissuræ oræ, spongia prius mundatæ, ita, ut ad calami scriptorii circiter amplitudinem utrinque a se invicem distent, & lineas repræsentent æqualiter horizontales, ne una alteri incumbat eamque cuti imprimat, aut una labri pars longior evadat altera & eminentior. His factis, jubeat ministrum post patientem positum utramque malam premere antrorsum & ipse sumat filum inceratum & satis valens, hoc circa singulas acus; vel ad formam numeri  $\infty$  transversim positi, vel circularibus ductibus circumvolvatur, usque dum tota plaga tecta est, (modo caveat, ne justo fortius aut debilius filum stringat; hoc, ut labri oræ non a se invicem remotæ maneant; illud, ne ipsæ acubus fortius comprimantur, tendantur & justo citius inflammantur) tandem utrumque fili finem nodo stringat. Incipiat autem convolutionem dictam ab infima acu, ubi labrum crassissimum est, & acubus maxime resistit, ut dein tenuius debiliusque confirmet magis & impediatur, quo minus istud tendatur, dilaceretur.

§. XIII.

Nondum autem absolutæ sunt hic Chirurgi partes in complenda secunda, quam tradidimus indicatione, (sit venia verbo). Utra enim utaris methodo, fasciis opus



erit idoneis, quibus divisas contineas partes, ut conglutinentur; rejicienda enim omnino, quam præcipiunt CELSUS *a)*, GUILLEMEAU *b)*, THEVENIN *c)*, lunata in genas plaga, quam internæ ejus parti infligendam esse alii docent. Memorabile hic est, a nullo Autore prætermisum esse, quod aliqua in genas pressione succurrendum sit acubus, de quo supra jamjam præcepi. Chalybeum, quod circulum describit, instrumentum (*serretête*) vohunt imponi VERDUC *d)* atque LA CHARRIERE *e)*, cujus vero usum improbat Cl. LA FAYE, quod solas comprimat genas, nec exacte capiti undiquaque quadret. Latam, flexilem Balænam præcipit Cel. QUESNAY *f)*, quam a nu-cha super genas ducit, huic ejus extremitates imponit, ficque adjectis emplastris agglutinantibus, firmataque balæna oras unitas tenet: ita curavit labrum leporinum, postquam defecerant acus, ita ut immitti aliæ nequiverint. Fasciis, spleniis, atque siccæ, quam vocant futura, suis in casibus fiduciam posuerunt Cel. LA FAYE atque

*a)* de Medic. Libr. VII. cap. 9.

*b)* *Traité cinquieme des Operat.* chap. 11.

*c)* *Operat. de Chir.* chap. 13.

*d)* *Operat. de Chir.* chap. 23.

*e)* *Operat. de Chir.* chap. 5. & 6.

*f)* *Mem. de l'Acad. de Chir.* Tom. I. p. 613.



GERARD a), itidem Cel. HEISTER b), cui vittæ genus in usu fuisse uncinulis utrinque instructum lego. Fibulas adfui jubet Cel. PLATNER c) emplastris glutinosis, per quas transmittitur linum, quod valentius adductum oras vulneris jungat, idque eo in casu, quod bene animadvertas, præcipit, ubi ita hiat vulnus, ut acubus minus findendum sit. Demonstrant hæc ita aperte fasciarum necessitatem, ut mirum sit adhæsisse hucusque dexterrimorum Virorum mentes ancipiti futuræ methodo. Et in hoc quoque capite sua exercuerunt ingenia Chirurgi, ut aptissimas uniendo labro excogitarent fascias, inter quas quidem binas potissimum reliquis præferendas esse cenfeo; illam scilicet primo, quæ unientis duplicis speciem præ se fert a Cel. LOUIS d) descriptam, cui & adjungenda splenia, atque illud emplastri glutinativi genus, quod ex Anglia affertur (*taffetas d'Angleterre*), quibus solis sæpissime se omnino curasse malum exemplis demonstrat. Altera vero est itidem uniens, sed quæ super labrum ducitur pars filis sese decussantibus constat, qua summo cum successu usus est Cel. BUSCH, artis peritus

a) *ibidem* Observ. I. V.

b) *Institut Chir.* P. II. S. II. C. 75. §. IX.

c) *Institut. Chir.* §. 604.

d) *Mem. de l'Acad. de Chir.* Tom. IV. p. 47.



in hac urbe dexterrimus, cujus inventionis gloriam Angliæ deberi fertur.

§. XIV.

Suam animadversionem desiderat morbi operatio, quando vel duplex ille, vel complicatus est. Ubi scilicet duplex est, relinquitur in medio particula papillæ forma gaudens, Gallis *Mammelon* dicta, cui uniendus est margo uterque, si malo medelam afferre velis. Duplicem hic video medendi viam iniisse Chirurgos, ut sive binam fissuram una conjunxerint, uti præcipit Cel. *HESTER a)*, & ita usum esse Cel. *LA FAYE b)*, lego in duabus observationibus, ut papillam utrinque præcideret, eique ita triangularem conciliaret figuram, cui denique labri margines trajectis acubus jungeret. Displicuit hæc procedendi ratio Cel. *LOUIS c)*, qui hominem adultum, cui opem ferre denegaverant plurimi, ita restituit, ut primo ab uno latere curaret malum, eoque consolidato alterius lateris morbum curandum fusciperet, in quo casu tamen unam in inferiori labri parte admittit acum; id autem non eo fine, ut uniret labra, sed ut papillam sua

---

a) *Institut. Chir. l. c.*

b) *Mem. de l'Acad. de Chir, Tom. I. obs. I. II.*

c) *l. c. observ. VI.*



vi sursum contractam attraheret, eique reliqui labri longitudinem conciliaret. Hanc quoque medendi rationem summopere placere Cel. BUSCHIO ex ejus doctissimis sermonibus percepi; ubi autem ita complicatum malum, ut simul hiet palatum, atque alveolaris maxillæ pars cum dentibus incisoribus antrorsum promineat, si quidem minor sit ista, ut exstent modo dentes, congruum magis existimo cum Cel. LOUIS a), suam in sedem repelli istos, ut uniendo labro sint fulciendo, ubi vero major eminet pars tenaculis incisivis cum Cel. LA FAYE b) auferenda est, ejus vero defectum, aliqua quacunquæ velis lamella, supplendum esse existimo c).

§. XV.

Quæ sive ipsi operationi, sive curæ superveniunt symptomata, age nunc expendamus. Sanguinis quidem primo fluxum, qui ex discissa coronaria laborum arteria fertur, omnes uno ore Autores innocuum existimant, cum approximatis labiis fere sistatur; quare expedit, ut inflammationis absit metus, fluere eum, donec bona ablata sit pars, illud tamen in marginum unione observandum est, ut exactissima sit, ne illud accidat infortunium,

a) *l. c.* observat. VII.

b) *Mem. de l'Acad. de Chir.* Tom. I. p. 607.

c) PLATNER *Instit. Chir.* §. 604.



de quo Cel. Louis conqueritur, male institutam operationem secuto a). Unitorum marginum consolidationem præpedire solent sæpissime salivæ, primo affluxus ad inferius præcipue labrum, cujus ideo curatio tanto difficilior est b); superioris tamen labri cura ab eo symptomate non plane est libera, præcipue ubi & simul palatum est fissum, ut pateat humoribus via, qua vulnus aluere possint. Impedimento quoque est continuus muci ex naribus affluxus, quem tamen avertere valida expiratione noxium est; ita & nocent reliquæ partium istarum functiones, manducatio, deglutitio, respirationisque violentæ phænomena. Frequens in puero excitata sternutatio rupisse labiorum vincula, legitur apud Cel. LA FAYE c). Fletum omni arte esse præcavendum perspiciens Cl. ROONHUYSEN, ægrum tenellum a somno ante operationem arcendum esse prudenter præscripsit d). Adde huic cautela istam a Cel. BUSCH semper observatam, qua nempe nutricibus infaustum illum prurimum, tenellum cibis faciendi severe semper interdixit. Adde his, quod & imposita externe medicamenta nocuisse visa sint. Cætera vix in præcepta redigenda facile prævidet Chirurgus, cui ægroti salus

a) *l. sæpius cit. versus finem.*

b) JUNCKERI *Conspect. Chir.* Tab. LXXXIII.

c) *Mem. de l'Acad. de Chir.* Tom. I. observ. II.

d) *Mem. de l'Acad. de Chir.* Tom. IV.



curæ cordique est, firmiter persuasus, nulla esse in arte momenta tam levia, ut negligi impune queant.

§. XVI.

A methodi delectu pendere maximam prognoseos partem, ex eis facile conficitur, quæ hucusque exposui, ideoque rationem cognosces, quæ ad interrumpendum sermonis mei ordinem omnino me impulit. Redeo igitur in eam unde §. VI. digressus sum viam. Tenuè scilicet labrum difficiliorem admittit curam, ubi acuum ministerio uti Chirurgo placet, quam crassum; si autem Cel. Louis methodo uti velis, perinde esse, qualem habeant crassitiem, facile nunc perspicias. Cum enim resistens partium vis semper sit eadem, eaque ne acuum resistantiam superet, summopere metuendum sit, cumque vix locus sit in tenui labro, quo possint immitti, patet inde, ex una parte siccæ futuræ præ acubus præstantia, deinde vero id, quod omnino summo jure minorem fausti eventus spem ex tenuibus labiis conceperint ab omni ævo Chirurgi.

§. XVII.

Teneram ætatem operationi non esse idoneam, clari alias Chirurgiæ Autores tradiderant. Cel. DIONIS ad quartum quintumve ætatis annum usque differendam esse

D



tenset, cum teneriorum fletus unionem præpediat; oportet, ita enim loquitur, ut sibi ipsi suæ calamitatis conscius sit, aque ea velit liberari; acubus præterea in prima ætate ob mollitiem labiorum nullum esse locum” a). Eandem deinde sententiam fovet Cel. GARENGEOT, ejusque rationes ex firmiore cutis consistentia, quæ ea ætate obtinet, derivat b). Ita quoque Cl. ANDRY c) mortem minatur infantibus, quibus ea mox post partum perficitur parentibusque sic vanum terrorem incutere videtur. Cel. quoque PLATNERUS his sese autoritatibus persuaderi passus est, dum “Curatio, inquit, quæ huic vitio adhibenda est, impedit, quo minus infantes lactantes mammam fugere possint, quare ei hæc ætas haud idonea est. Differri minimum debet, donec pueri a lacte depulsi sunt” d). Sed nonne a fugenda mamma prohibet tenellum ipse affectus? Et quis non perspicit vanas esse eorum, quos de cætero adduximus, Autorum rationes, cum in ea, quam requirunt ætate, consentiente experientia, vix ratiociniis persuadeantur infantes, minime vero ad subeundos dolores. Qui porro perpendit animo, fo-

a) *Traité des Operat. de Chir.* Dem. VII. p. 599. edit. 4ta.

b) *Traité des Operat. de Chir.* Tom. III. Ch. I. p. 8.

c) *Orthopedic* Tom. II. p. 156.

d) *Institut. Chir.* §. 599.



mmo eo magis indulgere tenellos, quo recentius nati sunt, eoque facilius conglutinari vulnus, præsertim cum plurima eis sint præ adulto vasa; qui considerare velit, omnium Chirurgorum experientia esse confectum, eo felicius cedere omnem operationem, quo tenera magis ætas est ægro; morborum quoque infantilium maximam esse feriem, qui adultiores corripere solent; qui tandem ex præstantissimorum Chirurgorum observationibus perspiciet, ipsis se tenellis operationem hanc summo cum successu adhibuisse, facile mecum concludet, præposteram erga magnos alias Viros venerationem isti favisse errori. Cel. LE DRAN primus fuit, qui antiquum everteret errorem, suamque ipsi opponeret experientiam. Ei quoque adstipulatur Cel. BUSCH, qui non semel tenerrimos infantes ab ea calamitate liberavit. Sed si futuris idonea est hæc ætas, quanto magis sperandum, posse effici, ut eo citius curentur, adhibita Cel. LOUIS aptissima fascia, quam ad infantis caput atque labia ante operationem esse configurandam ex Cel. Viri descriptione colligitur; impostisque prius emplastris ex eo genere, quod supra indicatum est.

§. XVIII.

Perfecta operatione restitui in infantibus suctionis facultatem, in adulto loquelam fieri faciliorem, ex eis li-



quet, quæ supra expofui, hafque functiones eo liberius nunc exercet homo, quo fimplicius malum erat. Sed non conceffum eft arti, jungere palati fiffuram, cujus tamen integritas ad perfectiorem earum partium actionem neceffaria eft, fupplet autem hic sæpe natura, in junioribus præcipue hiatum, ut extendantur paulatim parietes fibique tandem contigui coalefcant. Talis eft ea, quam obveniffè fibi teftatur Cel. BOECKLER, in civium valetudinario Chirurgus peritiffimus, ita ut poft adhibitam operationem fenfim fenfimque nunc claudatur hiatus; hancque naturæ operam brevi perfectum iri omnino fperat. Tales exhibet Cel. LA FAYE, inter quas ea potiffimum memorabilis eft, quam Cl. GERARD acceptam refert filix novem annorum, cui poft peractam operationem elapfo decennio nihil fupererat antiquæ deformitatis a). Hæc quidem fecunda ægri fortuna ita evenire folent, femper tamen non contingunt, ideoque palati defectum obturatoriis instrumentis fupplere folent ægroti, ut loquelam perficere poffint; eorum plura exhibent genera Cl. FAUCHARD b) atque BOURDET c). Tandem fuam repoſcit

---

a) *Mem. de l'Acad. de Chir.* Tom. I. obſerv. I. V.

b) *Chirurg. dent.* Tom. II. chap. 20-23.

c) *Recherch. & Obſervat.* chap. VI. §. 8.



animadversionem fistula forte post operationem reliqua, si quando non totum ubique marginem præciderit Operator, sive perfluens saliva ejus causa fuerit. Eo in casu novam quidem suadet Cel. HEISTER a) cicatricis totius excisionem, ac ita bino in casu curam perfecisse se asserit; at quanto felicius hic eam atque expeditius obtinebimus secundum Cel. BUSCHII præcepta, qui immisso fistulæ vesicatorio emplastro cuticulam præter naturam generatam aufert, denuoque adductis marginibus eos feliciter claudit! sic observatis, quæ hucusque præcepimus, optime ad artis scopum itur; sic tuam exploro, si quos hic nævos inveneris B. L. indulgentiam.

---

a) *Institut. Chir.* pag. 633. §. X.



¶



Faint, illegible text, likely bleed-through from the reverse side of the page. The text is arranged in several lines, with some words appearing to be in a historical or scientific context. A horizontal line is visible near the bottom of the text block.



Strassburg, med. Diss., 2.

ULB Halle

3

004 194 284

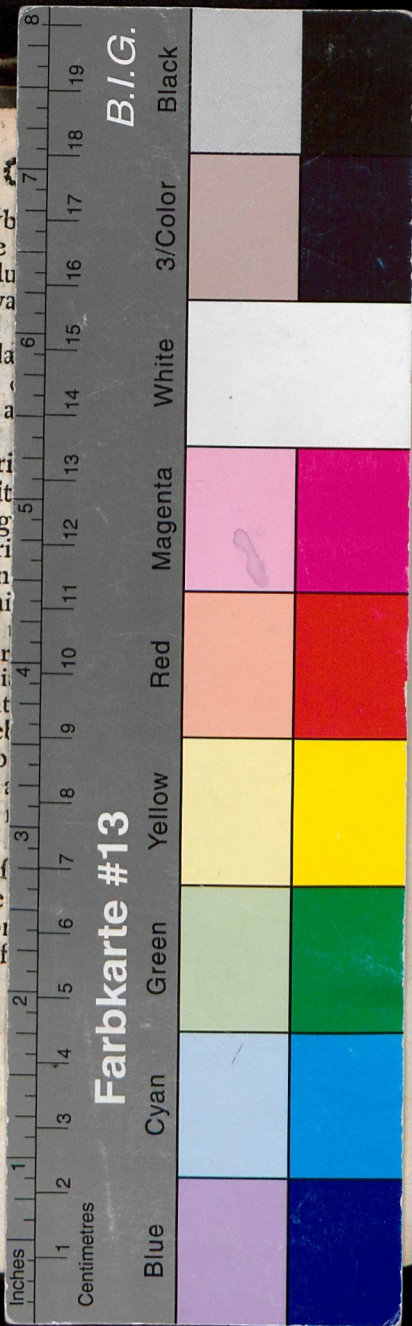


Sb.









S. N. A. 4  
DE  
**LABIO LEPORINO**  
SPECIMEN INAUGURALE  
*GRAVISSIMI MEDICORUM*  
*ORDINIS INDULTU*  
**PRO LICENTIA**

SUMMOS IN ARTE MEDICA HONORES  
ET PRIVILEGIA DOCTORALIA  
RITE IMPETRANDI

*DIE XV. JUNII MDCCLXX.*

H. L. Q. C.

SOLENNITER DEFENDET

**JACOBUS BIDERMANN**

HELVETO-VITODURANUS.

—————  
*ARGENTORATI,*

Typis JOH. HENRICI HEITZII, Universitatis Typogr.