



1.
2.
3.
4.
5.
6.
7.
8.
9.
10.
11.
12.
13.
14.
15.
16.

1. Hirschel: De praecipuis partium foetus ab illis ad ductorum. Sit. 1729
2. Hirschfeld: De puerperarum vetustudine 1733
3. Hirschfeld: De incontinentia urinae
4. Hocog: De luce penaria 1774.
5. Hocking: De officio oboleptantium in parte naturali 1738.
6. Hocell: De febribus pontonariis paroxyzantibus 1771.
7. Hofmann: De Erysipelate 1700
8. Hofmann: De scorbuto 1700.
9. Holtzoff: De aneurysmate in capite pueri 9 annorum 1722
10. Honold: De vera vera pleuritis pede 1722
11. Hornung: De parturientium fetu 1733.
12. Lacher: De cinea culinaria supellertili. 1766. 1770
13. Huguenin: De aetia uteri post partum eoque sequela haemorrh.
14. Hulshurtha: De hysteride puerperarum 1764
15. Hurnbert: De menstrui coloris fixis 1742
16. Huth: De potu chokolatae.

DISSERTATIO INAUGURALIS MEDICA
DE ¹⁴
H Y S T E R I T I D E
P U E R P E R A R U M,

Q U A M,

ADNUENTE SUMMO NUMINE
EX AUCTORITATE ET CONSENSU
ILLUSTRIS FACULTATIS MEDICÆ,
PRO GRADU DOCTORIS
SUMMISQUE IN MEDICINA HONORIBUS ET
PRIVILEGIIS

RITE ET LEGITIME CONSEQUENDIS,
SOLEMNI ERUDITORUM EXAMINI
S U B M I T T I T

JOH. FRIDERICUS HULSEBUSCH
O S N A B R U C E N S I S.

AD D. VI. NON. MAJ. MDCCLXIV.

H. L. Q. C.

~~.....~~
A R G E N T O R A T I.

Typis JOH. HENRICI HEITZII, Universitatis Typographi.

DISSERTATIO IN ALCHEMIA MEDICA
DE
H Y S T E R I C I T A T E
P U E R P E R A R I U M

In nullo morbo plus fortuna sibi vindicare, quam
ars: ars, quam natura, potest: utpote quum,
repugnante natura, nihil medicina proficiat.
Magis tamen ignoscendum Medico est parum
proficienti in acutis morbis, quam in longis.

CELSUS de *Medicina*, Lib. III. cap. I.

JOH. FRIDERICUS HULSEBUSCH



DISSERTATIO INAUGURALIS MEDICA
DE
HYSTERITIDE PUERPERARUM.



§. I.

Antequam veræ naturæ atque indolis Hysteritidis evolutionem adgrediamur, operæ pretium omnino facturos esse, credimus, si de significato litteræ paucissimis solliciti simus. Descendit autem vox ab ἡ ὕστερον, vel ὕστερα, quæ generatim partes sexus sequioris generationi dicatas, præsertim oculis extus non patentes, sed intus absconditas significat. Speciatim vero matricem indicare, linguæ Græcæ a) cultoribus notum est quam maxime. Altera pars vocis, ex qua conflata est, sive terminatio, adhibetur ad docendam partem alicujus inflammationem. Ex his igitur evidens fit, Hysteritidem, vi etymi, sensu lato genitalium partium interinarum; stricto vero significato uteri inflammationem designare. Dantur multa loca veterum artis salutaris monumentorum,

A

rum,

rum, ex quibus liquido constat, hoc matricis malum illis jam notum fuisse. Inprimis Græciæ artis medicæ princeps HIPPOCRATES de hoc morbo in suis litterarum monumentis b) sæpius mentionem facit. Quum tamen neque in orbem humorum circuitum, neque viscerum fabricam, neque veram corporis humani mechanicen atque œconomiam, penitus perspexerint: mirum non est, illos, ut in aliis multis, circa genuinam mali theoriam errore ductos fuisse; licet, quod ad morbi nostri curam attinet, consilia nobis suppeditent saluberrima. Nec recentiores Medici cur glorientur habere, testatur insignis dissensus c), qui obtinet in doctrina de natura inflammationis, quippe quæ tantis adhuc tenebris in ipsa litterarum luce involuta tenetur, ut sagacissimus HALLERUS, ne theorix quidem Boerhaavianæ, qua totus fere terrarum orbis litteratus regitur, subscribere in omnibus audeat.

- a) FOESII *Oeconomia Hippocratis Alphabeti serie distincta*. Genevæ, 1662. p. 389.
 b) HIPPOCRATES *de morbis mulier. Lib. I. Sect. LXXIX. LXXXII. Lib. II. Sect. XX. XLIV. LIV. seq. T. II. Edit. Lindemianæ*, Lugd. Bat. 1665. CELSUS *de medicina Lib. V. Cap. XXI. p. 271. Basileæ*, 148. GALENUS *de finitionibus T. I. opp. p. 67. Basileæ*, 1562.
 c) HALLERI *Elementa Physiologiæ corp. human. Lausannæ*, 1757. T. I. Lib. II. Sect. I. § 31. *Nosologia methodica auctore F. BOISSIER DE SAUVAGES. Amstelodami*, 1763. T. I. Class. III. p. 263. seq.

§. II.

Est autem nobis Hysteritis partium genitalium internarum præsertim uteri inflammatio cum febris continua conjuncta. Quid sit febris? quid febris continua? & cur hæc semper inflammationem sequatur? jam fusius & pro dignitate argumenti explicare, neque arctiores, quibus continemur, dissertationis limites, neque vires ingenii, quæ quam sint exiguæ, probe conscii sumus, permittunt. Superfedemus autem

tem his eo libentius, quum ex virorum in arte & scientia ver-
 facillimorum monumentis solidissime exposita hauriuntur.
 Juvabit interea discrimen aliquod notasse, quod a parte vel
 loco desumitur, quem hæc inflammatio tenet. Feminarum
 hoc malo perentiarum dissectionibus edocti sunt Medici, il-
 lud sedem suam habuisse modo in ipsa matrice, modo in par-
 tibus ad hanc pertinentibus, vel connexis. Maxime autem
 huc referimus ovaria, tubas a), alas vesperilionum, liga-
 menta uteri lata atque rotunda b) & vaginam. Nec desunt
 exempla, vias urinarias, & intestinum rectum simul cum his
 adfectas, quin & externas partes genitales c) cum internis
 simul inflammatas fuisse. Prouti ergo & locus ipse, & loci
 amplitudo, quem inflammatio occupat, differt, dum vel ute-
 rus totus, vel tantum ejus pars d), vel matrix sola, vel
 cum una alteraque parte adiacente, inflammatione turget:
 ita & febris concomitantis vehementiam variare experientia
 demonstrat.

a) *Traité complet des accouchemens par Mr. DE LA MOTTE.* à Lei-
 de, 1729, Lib. V. Cap. VII. Obs. CCCCXVI. p. 635. *Précis de*
la Médecine pratique par Mr. LIEUTAUD. à Paris, 1760. L. III.
 Sect. I. p. 658.

b) *Traité des maladies de femmes grosses,* par Mr. F. MAURICEAU,
 à Paris, 1740. T. II. Obs. CCLXXXVIII.

c) MAURICEAU l.c. T. I. Lib. I. Cap. XXIV. p. 180. & T. II.
 Obs. LXV. DE LA MOTTE l.c. Obs. CCCCXIV.

d) LIEUTAUD l.c. p. 658. MAURICEAU Obs. CCLXXXIX.

§. III.

Jam ad mali nostri causam proximam scrutandam nos ac-
 cingimus. Omnis inflammatio ponit stasin in vasis, quibus
 corporis humani humores coercentur, & attritum humorum
 stagnantium adauctum a sanguine ad locum obstructum adpel-
 lente. Stasin vero adesse dicimus, simulac observamus impo-
 tentiam canalis fluidum transmittendum transmittendi decen-
 ter. Quod si igitur sanguis in vasis uteri vel plane non, vel

cum difficultate fluit, stasim sistit. Probe tamen notandum est, non solam obstructionem, sive canalis obturationem & inde oriundam stasim humorum inflammationi producendæ sufficere, sed sanguis ita stagnet in vasis arteriosis necesse est, ut a tergo adluens humor majori impetu in locum obstructum irruat, seu ob obicem positum motu validiori in fluidum stagnans impingat, & hoc majori vi contra resistentias a) urgeat. Id quod & Illustr. HALLERI probant experimenta b), quippe qui obstructionem non statim gignere inflammationem centies observavit.

a) BOERHAAVE *Praxis medica*. Londini, 1731. T. II. §. 371. 381. *Illustr. G. VAN SWIETEN Commentaria*. Lugd. Bat. 1745. T. I. §. 371.

b) l. c. p. 116. seq.

§. IV.

Uteri structuram, qui scire avert, adeat anatomicos a) & artis obstetriciæ auctores b). Nobis in præsentia notasse sufficiat, uterum esse viscus, quod constat ex vasis subtilioribus, copiosissimis, & fibris contractilibus, mirum in modum sibi invicem intertextis, adunatis, complicatis, atque reflexis. Tanta autem copia matrix pingitur vasorum, ut nullum fere punctum c), quod non arteriis vel venis irrigetur, demonstrari possit, quum humores, uterum adluentes, vel vasa, quibus hi continentur non raro morbose dispositi inveniuntur, fieri omnino potest, ut obstructio & stasis hic contingentes inflammationi ansam præbere possint, inprimis si ob irritationem auctus a tergo adflus accedit.

a) WINSLOW *exposition anatomique*, à Amsterd. 1752. T. IV. §. 589. seq. *Essais Anatomiques par Mr. LIEUTAUD*, à Paris, 1742. *Secl. II. Artic. XXI.* REGNERUS DE GRAAF *de Organis generationis mulieribus*. Leidæ, 1672.

b) MAURICEAU l. c. T. I. Cap. IV. p. 17. seq. *L'Art des Accouchemens par Mr. LEVRET*, à Paris, 1761. P. I. SMELLIE *Traité de la Theorie & Pratique des Accouchemens*, à Paris, 1754. T. I. Lib. I. Cap. II. *Secl. II. §. III.*

c) *Traité général des Accouchemens par M. DIONIS*, à Liege, 1721. Lib. I. Cap. II. p. 41.

§. V.

Insignes quidem anastomoses, quæ cuilibet, matricem tantum perfunctorie lustranti, jam patent, videntur potius contrarium suadere, & statim, quæ minatur, illico iterum removere, quum hunc usum illis competere a physiologis demonstratur a). Sed utrum ab obstructionibus, indeque oriundis inflammationibus mirabiles vasorum anastomoses non in tutum collocare, experientia quotidiana sat abundeque testatur. Nec deest ratio. Arterix enim, in matrice venis capaciores b) sanguinem majori quantitate recipiunt, difficilius vero in venas transmittunt, unde extensiones & secessiones in aliena vasa frequentiores contingunt. Vicissitudines ac distensiones, cum subsequenter contractionibus, quas matrix tempore gestationis, partus, & post fetus exclusionem subit, demonstrant, illius vasa, tota quanta sunt, mirifice permutari, corrugari, flecti, comprimi, coarctari, adeoque faciliori negotio sanguini transfluenti obicem ponere. Nimirum fibræ extensionem, vasorum robur imminutum sequi ex pathologicis doctrinis constat. Ex hac laxitate canalium majori evidens est, cur facilius post partum sanguinem in partum in vasa matricis minora urgeri videamus. Dispositio præternaturalis, quæ sanguini inhæret, non raro tam conspicua observatur, ut omnem anastomoseum usum eludat. Et alia uteri statim post partum obtinens conditio, sanguinis retardationi occasionem præbet. Scilicet vim derivationis c) sive motum humorum impetuosiores ad uterum illico post partum exclusum contingentem, idem efficere posse, in apertis est. Quum matrix dum partum tulit, ab aquis atque ipso fetu late porrecta & explicata fuit, non potuit non sanguinis irruentis impetum fortiter excipere; jam vero corporibus extendentibus omnibus remotis, nimirum effusis aquis, educto fetu, & excussa placenta, incipit collabi, sanguinis impingentis vim frangere desinit; quum porro vasa uteri aperta hient in cavum uteri evacuatum, & effluxui majori nil amplius obducetur, copia humorum major ex legibus hydraul-

licis huc ruit. Si dein ex quacunque sit causa corrugationes fibrarum uteri superveniunt, orificia in cavitatem hiantia subito etiam obturentur necesse est, hinc transitus impeditus, & si nifus a tergo auctus accedit, inflammatio gignitur.

a) HALLER *primæ Lineæ Physiologiae*, Gottingæ, 1751. §. 37. p. 26.

EJUSD. *Elem. physiol. T. II. Lib. VI. Sect. III. §. 3.*

b) HALLER *primæ Lineæ Physiol.* §. 813. p. 536.

c) HALLER *Elem. Physiol. T. II. Lib. VI. Sect. I. §. 40.*

§. VI.

Sequitur causarum mediatarum scrutinium. Intelligimus sub causa mediata, quæ in corpore humano producit mutationem præternaturalem; vel saltim fientem non impedit, sed potius fovet. Exinde patet discrimen, quod inter causam occasionalem & prædisponentem constituunt, quarum illa utero talem mutationem inducit, ex qua stasis sequitur; hæc vero mutationem morbosam in utero fientem fovet, promovet, vel factam sustentat. Præcipuas tam priores quam posteriores lustrabimus. Omnes vero prioris generis producunt sanguinis stagnationem, cui ob irritationem a resistentia in extremis cordi data supervenit major sequentis sanguinis ad stagnantem adpulsus. Hinc humoribus vel acritatem, vel immeabilitatem conciliant; vasa vero vel stringunt vel laxant. Vasa nostra, si sanitas corporis incorrupta viget, semper humoris plena videmus. Si igitur canalis lumen minuitur, latex vitalis non libere excurrit, hinc coacervabitur & stagnat. Si autem canales laxationem experiuntur, minoris ordinis canales ex illis orti ampliantur, distendantur, & globulis sibi non destinatis, introitum concedunt a), plerumque tamen ulteriorem progressum impediunt. Tandem & fluida & solida simul in causa esse possunt, quo humorum versus uterum regurgitatio major merito refertur.

a) *Illustr. VAN SWIETEN L. c. §. 378. p. 640.*

§. VII.

Exclusionem fetus non in omnibus æquali tempore & facilitate absolvi, experientia obstetricalis satis superque testatur. Fac igitur, ut partus cum difficultate peragatur, nonne fibræ ob nixus vehementiores, quibus in obstaculi remotionem nituntur, fortius contrahentur, arctius ac diutius vasa interlabentia prement & sic ita gignent? Et hoc eo facilius eveniet, quum in partu laborioso, ob nifus maxime intensos vasa uteri non tantum a fibris ipsius matricis contractilibus, sed & ab actione violenta viscerum in utero, ob contractionem musculorum abdominalium & diaphragmatis vehementiorem, arctius comprimuntur, & sanguini præterlabenti eo citius obicem ponunt. Accedunt contusiones & compressiones, a capite oblique sito & uteri parietes durioribus pelvis ossibus adprimente a). Si tandem diuturnitate protractus partus viribus naturæ finiri nequit, sed manu obstetricis, non semper amica, vel ferramentorum adplicatione audaci absolvitur, detorsiones, dilacerationes, dilaniationes vasorum matricis tot ac tantæ eveniunt b), ut post mortem sæpius horrenda damna, utero illata, hujus generis cadavera secando perterriti obstupescamus. Et sane quoties Medici non occasionem habent tristissimam, testes esse ejusmodi injuriarum à sapientibus mulierculis, vel Chirurgis audacioribus, matrici illatarum.

a) MAURICRAU l. c. T. I. Lib. II. Cap. XXX. p. 342. & T. II. Obs. DXIX. DE LA MORRE l. c. Lib. V. Cap. VII. pag. 629. & Obs. CCCCXIV. CCCCXV.

b) MAURICRAU l. c. T. I. Lib. III. C. XI. p. 420. DE LA MORRE l. c. Obs. CCCCXIV. VAN SWIETEN l. c. §. 375. p. 634.

§. VIII.

Etiamsi partum viribus naturæ sibi ipsi non raro sufficientis tandem felicioribus avibus, licet tardiori gressu, enitatur femina, tamen nondum in portu navigat a), sed multis, isque peri-

periculosissimis adhuc exposita est scopulis ac discrimibus. Placentæ, nisi ad casum extremum rem puerperæ deducere volumus, exclusio omni modo acceleranda, sæpe tamen ob locum iniquum, quem utero juncta occupat, vel ob vim contractilem fibrarum matricis plane abolitam, non prorumpit, sed adglutinata quasi remanet. Ejusmodi autem corpus, quum in putredinem, ut usu rerum edocti scimus, sit pronissimum *b*), in loco calido & humido relinquere, ubi in liquamen cadaverosum resolvitur, idem esset, ac feminam in capitis periculum accessere. Extrahendæ igitur sunt secundinæ, sed evellendæ sunt manu sagacissima; quantam enim pestem hic adferat manus improvida atque temeraria, lace-rando, contundendo matricis vasa, dum separationem placen-tæ molitur *c*), verbis vix exprimi potest.

a) DE LA MOTTE *l. c. Lib. V. Cap. I. p. 587.*

b) HALLER *in Prælect. BOERHAAV. Göttingæ, 1742. T. V. P. II. p. 404.*

c) MAURICEAU *l. c. T. II. Obs. CLXII. CCLXXXIV. CCCLIX. CCCCLXXXIII. DIV.* DE LA MOTTE *l. c. Lib. V. Cap. I. p. 588. Cap. VII. p. 629.* HALLER *l. c. p. 403.*

§. IX.

Sunt quidem artis Obstetriciæ periti *a*), qui omnium harum violentiarum, quas matrix experitur, dum placentam manu extrahunt, probe conscii, consultius duxerunt, illam intactam relinquere, & putredini permittere. Dicunt, fanitatem feminæ integram non tanto gradu periclitari, si placenta retenta, corruptione spontanea liquefacta, sensim ex genitalibus emanet, quam si manu ejus excussio tentetur, modo tabi resorptio in humorum massam impediatur, vel saltem vis materiæ putridæ ad sanguinem delatæ aptis remediis infringatur. Mala enim, quæ extractionem violentam sequuntur, ob celerem progressum raro medelam admittunt; quum putrilagini placen-tæ, ob minus velocem processum, materiam injectionibus eluendo & sanguinem medicamentis balsamicis

Famicis condiendo, quin & absorptam evacuando obviam ire sepius liceat. Verum enim vero, quum certus eventus dubio semper sit præferendus, & extractio secundinarum non audaci manu instituta ab omni discrimine liberet: præstat omnino, nisi orificium pertinaciter clausum id vetat, illas extrahere *b*), præsertim quum & usus in plurimis Medicos erudit, frustulum etiam minus relictum maximas sæpe induxisse noxas *c*). Quodsi enim pars, multo magis si integra placenta remanet, vasa, quæ cum hac parte jam inutili connectuntur, interdum sese non evacuant, hinc moles sanguinis ob nimiam copiam recedere incapax retardatur. Taceo acerrimum rodens, irritans, canales stringens liquamen, in quod dissolvitur placenta relictæ.

- a) HALLER. *Prælect. T. V. P. II. p. 403.*
b) HIPPOCRAT. *de Superfetat. Sect. V. sensum, inquit, hoc faciendum est (scilicet extractio placentæ non violenter, ne præter naturam diuisa inflammationem inducat. De Morb. Mulier. Lib. I. Sect. LXXXVI. LXXXVII. CÆLSUS l. c. L. VI. Cap. XXIX. pag. 492. MAURICEAU T. II. Obs. CCCCLXXXIV. Dernières Obs. XX.*
c) MAURICEAU T. II. Obs. CXXXIX. CLXII. CCXCIV. CCCLIX. CCCLXII. DIV. DLL.

§. X.

Magno sæpe infortunio contingit, ut fetu jam mortuo & corrupto, vel non satis prudenti extractione pedibus preheñsis peracta, caput non sequatur, sed potius avulsam, matrici inclusam remaneat. Matrix protinus se contrahens, & caput undiquaque arcu circumdans *a*), adprimit orificia fororum vasorum ex durioribus ossibus conflato capiti, inde vero canalium obturationem ac compressionem, quin & sanguinis effluentis moram & corruptionem sequi, perfunctorie etiam rem ponderans perspicit *b*). Capitis igitur relictio, vel & ipsius fetus emortui *c*) numero infinitas mutationes præternaturales in utero producit, quidni, si illius excussio manu temeraria, vel quod deterius, ferramentorum sæpe incongruo usu suscipitur, eveniet? Innumerabiles vasorum,

B

fibra-

fibrarum contusiones, tensiones, dilacerationes, quæ omnes
stasi occasionem præbent amplissimam d), id sane testantur.

- a) MAURICEAU *T. I. Lib. I. Cap. IX. p. 107.* HALLER. *Prælect.*
l. c. p. 399.
b) MAURICEAU *T. I. Lib. III. Cap. II. p. 420.*
c) MAURICEAU *T. I. Lib. II. Cap. XXX. p. 343.*
d) VAN SWIETEN *l. c. §. 375. pag. 634.*

§. XI.

Fetum excussum plerumque sequitur illico hæmorrhagia
largior, quæ nomine fluxus lochiorum insignitur, variæ &
hic obtinent vicissitudines morbosæ, quibus hic fluxus tam
salutaris a naturali recedit. Sive igitur lochia imminuta, si-
ve abolita, sive depravata observentur, mala inducunt.
Fluxum abolitum, quum jam pro sua causa obstructionem
agnoscat, facillime reliquis rebus conspirantibus in inflam-
mationem transire posse, probatione verbosiori plane non eget.
Si vero imminutus est, sanguis evacuandus remanet, cana-
les, quibus continetur, extendit, hinc vasa vicina, quorum
lumina adhuc erant aperta, vehementius frenantur, fluxus
reliqui sanguinis libere adhuc fluentis intercipitur a), & sta-
sis nova inducitur. Datur & species lochiorum, in qua san-
guis emanans acrimonia, vel alia qualitate vitiosa inquinatus
est b). Ejusmodi lochia, quæ depravata dicuntur in scholis,
matricem ejusque superficiem post fetus & placentæ exitum,
quasi recrudescentem irritant, unde fibrarum corrugatio &
canalium angustatio, quas eo citius stasis & inflammatio se-
quitur, quo minus sanguis ob labem morbosam jam contra-
ctam aptus est ad transitum per vasa minima subeundum.

- a) HIPPOCRAT. *Epidemic. Lib. I. Sect. III. agr. IV. de morb. mu-
lier. Lib. I. Sect. LIX. & LX.* HALLER. *Prælect. l. c. p. 412.*
LEUBAUD *Precis. p. 658.* BØERHAAVE *Praxis med. T. V.*
p. 266. DE LA MOTTE *Lib. V. Cap. VII. p. 629.* MAURICRAU
l. c. T. I. Lib. III. Cap. XI. p. 419. T. II. Obs. CCLXXXVII.
CCXCIX. CCCL.
b) LEVRET *l. c. P. III. Cap. III. Art. I. Sect. III. § 845. & 847.*
MAURICEAU *T. II. Obs. CCLIV.*

§. XII.

§. XII.

Aërem frigidum, locis corporis humani non adfuetis admissum, multas & insignes in œconomia animali turbas efficere posse, pathologicis principiis tantum leviter tincti cogniturum habent atque perspectum. Refrigerationem enim, quam ejusmodi partes experiuntur, solida stringere, incrassare fluida a), liquido patet. Stricturam solidorum non potest non pressò pede sequi luminis vasorum imminutio, unde transitus humorum alias transmittendorum ægre contingens, ex quo ad perfectam statim frequens humorum observatur transitio. Quamvis hæc mutatio externas tantum partes feriens, ad superficiem uteri internam rarissime penetret, quippe quod collapsus genitalium impedit: negari tamen non potest, hanc constrictionem in externis inchoatam, ob fibrarum tensionem & nexum arctiorem inter se ad internas usque continuare, ibique similem statum, licet minori gradu producere. Strictis autem fibris, partium genitalium præprimis internarum, atque in arcto stipatis matricis canalibus protinus supervenit stasis.

a) Confer. Præceptoris æternum devenerandi H. D. GAUBII *Institutiones pathologiæ medicinalis*. Leidæ, 1759. §. 426. seq. BOERHAAVE *Institutiones medicæ*. Lugd. Bat. 1727. §. 747.

§. XIII.

Cibus aromatum fetus atque potus spirituosus, tantum abest, ut fluida corporis humani restituant amissa; ut eorum dissipationem & secessionem ob circuitum a stimulo majori exacerbatum insigniter augeant. Inducunt igitur immeabilitatem fluidis, solidis vero siccitatem. Quæ duæ dispositiones morbosæ, si simul eveniunt, facillime transitum liberiores per vasa minima intercipiunt, quippe qui vias patulas & humores fluxiores requirit. Puerpera gulosa, & eo usque fuxæ sanitatis contemptrix, si ne his quidem temporibus, appetitum limitibus rationi sanæ congruentibus coercet, sed palatui indulgere strenue pergit, ut largiori copia ejusmodi adsumta

ingurgitet, non potest non humoribus proclivitatem ad flammam summæ pertinacem conciliare, quæ etiam præsertim post puerperium in matricis arteriis, ob insignes mutationes, quas subit, protinus evenit. Et quod sane dolendum, ejusmodi errores, tam turpiter commissi, admodum raro ad medici medentis cognitionem perveniunt, qui sæpe omnium rerum antea bene cedentium catastrophæ attonitus miratur.

§. XIV.

Animi pathemata physiologis nec non pathologis omnino crucem figunt, quoties de modo explicandum est, quo mutationes animæ tot ac tam stupendos in corpore humano producere possunt effectus. Quamvis vero de ratione, qua animi adfectus fibrarum oscillationem, humorum circuitus atque secretiones turbare, imminuere, augere possint, nondum satis constat, & quamvis dubitandum sit, an posteritas unquam ad illud scientiæ medicæ & philosophicæ culmen perventura sit: tamen difficultas, qua hæc res premitur, rei certitudini plane nihil derogat. Animi perturbationes fibras stringere, arctare vasorum lumina, contractionem cordis augere, imminuere, sæpe & turbare, humorum motum æque ac novorum liquidorum elaborationem ac secessionem concitare, confundere, communi rerum usu edocti scimus. Puerperam ergo motibus turbulentis jactationibusque animi fluctuantibus correptam, ita in humoris vitalis, quam hisce sub circumstantiis motus humorum a tergo major, & protinus a) inflammatio sequitur, experiri posse, evictum esse credimus.

a) LIECTAUD *Precis*, p. 618. DE LA MORTE *l. c.* *Obs.* CCCXXI.

§. XV.

Insignis est omnino consensus, qui in omnibus & singulis totius machine humane partibus & functionibus obinet. Hinc mutatio præternaturalis in parte sæpe admodum remota contingens multa & haud expectata gignit mala. Mammæ & matricem arcte inter se contineri, saltém in illis, ubi arteriæ epiga-

epigastricæ mammariis inosculantur, res est evidentissima. Verum enim vero, fac, ut hic nexus arctior non obtineat, nihilominus experientia testatur, cum œconomia animali fetus sequioris ita esse comparatum, ut, simulac sanguis majori copia & violentiori impetu ad uterum ruit, ob impedimenta vero in matrice hærentia libere emanare nequit, protinus ille ad mammas regurgitet & contra *a*). Si igitur ubera lacte turgida refrigerantur, lac repercuti & humores majori quantitate ad partes genitales secedere, sæpius experiuntur puerperæ. Facillime vero humores magna copia uterum petentes vasa capaciora replendo & distendendo, minora comprimunt, unde flumen sanguinis per ea remoram patitur, undæ strenue sequentes in latera vasis obstructi impingunt, hinc extensio & irritatio, qua adfluxus a tergo adactus, & inflammatio gignitur.

a) HALLER. *Prælect.* l. c. p. 439. 417. 57. & 76. seq. *Ejusd.* *primæ Lineæ Physiolog.* GOTTINGÆ, 1751. §. 848. p. 560.

§. XVI. Ex disputatis patere arbitror, medicamenta & remedia omnia intempestive & præpostere adhibita, partim solida morbose mutando, partim fluidis vitium inducendo, vel utraque simul lædendo obstructioni atque inflammationi occasionem præbere posse. Referimus vero ad hanc causarum procatarticarum classem purgantia acia *a*), clysteres stimulantés *b*), medicamenta sic dicta aristolochica & calida omnia *c*), repercutientia, coagulantia, adstringentia, strictureas *d*), fasciis abdomini post partum injectis arctiores. Tandem & violentia quævis *e*) externa utero dilata contuidendo, frumpendo, secando, distrahendo, premendo egregiam inflammationi opportunitatem suppeditant.

a) VAN SWIETEN *T. II.* §. 376. p. 637. MAURICEAU *l. c.* *T. II.* *Obs.* CCCXIX. CCCXXXV.

b) MAURICEAU *T. II.* *Obs.* CCLXXXVII. CCXCIV. CCCCVII.

c) VAN SWIETEN *T. I.* §. 375. p. 636. MAURICEAU *T. II.* *Obs.* CCXCIV. CCCLIX. CCCCVII.

d) DE LA MOTTE l. c. Lib. V. Cap. VII. p. 629. MAURICEAU l. c.
T. I. Lib. III. Cap. XI.

e) LIEUTAUD l. c. p. 658. MAURICEAU T. I. p. 420. T. II.
Obs. CCCCVII.

§. XVII.

Corporum variz dispositiones, quibus unum prius altero cā-
pax redditur infirmitatis cujusdam contrahendæ, sæpe in cau-
sa sunt, cur morbus in hoc a causa prædisponente levissima
oriatur, qui in alio ab innumerabilibus causis confluentibus
fuscitatus, vix exurgit. Hinc patet ratio, cur puerpera-
rum altera, pro variis, quibus a natura donata est conditio-
nibus magis prona inveniatur ad concipiendam, fovendam &
alendam hanc vel illam ægritudinem, quam alia, etiamsi nul-
lum regimen diæticum observet, nunquam experitur, sed
ridendo spernit. Non infimum inter hujus generis conditio-
nes obtinet locum ætas nimis tenera, quippe quæ ob irrita-
bilitatem fibrarum majorem & inde oriundas constrictiones
spasmodicas vehementiores fluida facilius a transitu arcet.
Minima itaque causa occasionalis in ejusmodi corpore tene-
rioris texturæ tantas potest gignere mutationes, quæ in alio,
quod incrementum perfectum adeptum est, ne fibrillam quidem
aut particulam fluidorum minimam movere valuisset. Quemad-
modum vero ætatem juniorem mutationibus quibusdam mor-
bosis magis obnoxiam videmus: sic & ætatem proveciorem
aliis, immo non raro multo gravioribus morbis subjectam
esse, quotidie experiuntur medicinam facientes Medici. In
adultâ enim & annis jam obsita puerpera, quum ob rigidita-
tem fibrarum canales fluidis densioribus & impactis difficul-
ter cedunt, justo fortasse citius & contra omnem expectatio-
nem impotentia vasorum fluida alias transmittenda rite trans-
mittendi oritur. Ex dictis ergo elucescit, disponere ætatem
teneram æque ac nimis annis proveciam ad nostrum malum;
licet non negandum, ob discussionem, vel resolutionem in
hac non nisi ægre contingentem, has præ illis magis periculi-
tari, de quanam re plura, si de prognosi verba facturi sumus.
§. XVIII.

§. XVIII.

Symptoma in puerperis frequens debilitas partum imprimis laboriosum indivulso sequitur nexu. Circa varias hujus debilitatis causas non morabimur, observamus tantum, in debilitate languescere omnes actiones, languere præcipue humorum circuitum, & hunc eo tardiolem observari, quo magis pars a corde remota *a*), & quo subtilius lumen vasorum, quæ fluido transitum concedunt, existit. Languidum humorum in enervato corpore motum citius admittere, quin & fovere fluidorum stagnationem, pathologia nos edocet, modo ipsi, a quocunque demum sit errore, minima occasionalis causa superveniat. Humores vero languidius propulsi & semel stasim contrahentes non raro corrumpuntur, acres fiunt, irritant fibras uteri & ipsis contractionem spasmodicam inducunt. Perinde etiam erit, si hæc debilitas jam ante partum in corpore a morbo diutius tolerato, vel a quacunque alia causa originem ducat, ut hinc corpus, viribus vitalibus jam exhaustum, puerperio adlatum sit, siue jam demum a partu laborioso vel præternaturali contracta sit virium inopia.

a) HALLER. *Element. physiol. T. II. L. VI. Sect. I. §. 22. p. 185.*

§. XIX.

Corpora, quorum fibras majori sensibilitatis aut irritabilitatis gradu præditas videmus, a quibusvis fere injuriis externis graviter læduntur. Præcipue videmus, fibram magis irritabilem, majore velocitate contrahi, ocyus a rebus in illam agentibus mutari, hinc cavum, cujus parietes format, arctare, ex qua coarctatione non potest non transitus fluidorum per vasa minima alio modo evenire. Admittit itaque, & citius auget, hæc junioribus, vel & aliis corporibus sæpe a natura attributa dispositio, omnia mala, quæ oriuntur a rebus in illud incurrentibus & stimulando agentibus. Matrix ergo ex fibris facile irritabilibus conflata, & in partu laborioso manibus rudioribus contractata, vividius sua vasa coarctat,

arctat, sanguinem fortius infarcit, impactum dein retardatur. E contrario fibra uteri, haud acutiori sensu vel irritabilitate donata, dispari velocitate & vehementia convellitur, hinc sanguini in canalibus suis fluenti majorem concedit permeandi potestatem.

§. XX.

Permultis in feminis tantam proclivitatem ad spasmos sive contractiones spasmodicas saepius observamus, ut ab injuria prope nullius momenti, sive animo sive corpori illata, quasi tota rigida convellantur. Observamus autem, in praxi clinica illis praecipuis confusiones & motus animi turbidiores maximas adferre molestias, quibus rei cujusdam ingratae representatio jam sufficit ad producendas turbas plane mirificas. Omne igitur objectum, nervos vehementius adficiens, his diuturniores atque maxime nocivas creare aegritudines posse, patet. Hinc potus & cibus aromate scatens, refrigerium partibus insudantibus negligenter admissum, temeraria partium genitalium adhuc crudarum contrectatio, obstructions inflammatorias haud difficili negotio inducit.

§. XXI.

Deinde & vitae genus & clima, quatenus habitum totius corporis magis strictum efficiunt, in censum hic veniunt. Experientia enim medica testatur, rigidioris compagis vasis spissiora quoque inherere fluida, & canales humores sibi ratione densitatis proportionales vehere a), physiologi probant. Fluida autem densa in vasis strictis circumacta facilius, si reliqua non abhorrent, moram contrahere & interdum retardationem graviolem pati, cuilibet patebit, qui modo de subito motum sanguinis per canales graciliores considerat, simulque perpendit, hic & lumen vasorum minus, & molem movendam magis compactam & difficiliolem globulorum, ob gelatinositatem adauctam, a se invicem separationem, liberiolem cursum impedire. Ex his omnibus mihi evidens esse vide-

videtur, causas procatarticas eo citius statim producere conspicuam, quum ab hac corporis conditione, nimirum robore fibrarum intensiori & flexilitate inde pendente minori, illa non tantum admittatur, sed etiam foveatur, quin immo alatur.

a) BOERHAAVE *Praxis medica* T. I. p. 2. HALLER. *primæ Linæ, Physiol.* §. 168.

§. XXII.

Innumerabiles aliæ dispositiones sese offerunt, quæ aliquid contribuunt, ut breviori tempore & a levioribus causis sanguis in matricis vasis stagnet. Plethora ponit humorum copiam, in toto corpore, hinc & in vasis matricis, majorem, inde vasa magis turgescunt. Uterus vero in sui contractionem semper nitens, vasa minora adplicat majoribus, a fluido impactu turgentibus, quo transitus liberior per exiles canales magis impeditur. Spissitudo humorum, quævis acriminarum species, multum quoque conferunt, ut mora, a causis procatarticas humoribus inducta, citius conspicua evadat.

§. XXIII.

Ex suis igitur causis tam procatarticas (§. VII. ad XVI.), quam proegumenis (§. XVII. ad XXII.) hoc semel natum matricis malum variæ & interdum laboriosissimæ functionum læsiones sequantur necesse est. Fluunt autem quoad maximam partem hi effectus ex inopotentia transmittendi fluida transmittenda, & ex impulsu undæ a tergo sequentis in sanguinem stagnantem intensiori. De omnibus vero pathologi in theoria inflammationum uberius sermonem faciunt. Quum plurima signa pathognomonica inflammationis in parte quadam interna ortæ, neque oculis, neque manibus Medici pateant, illa tamen utique adeste ex analogia concludimus. Sunt tamen præter effectus inflammationis maxime essentialia & alii, qui non æque constantes, & ob febrim, quæ e vestigio,

stigio, inflammationem concomitatur, tantæ tamen multitudine prorumpunt, ut satis magna caterva malorum sæpius obrutas videas mulierculas. Possunt autem omnes hæ sequelæ in duas classes commode redigi, alia enim observamus symptomata in ipsis partibus genitalibus & maxime vicinis; alia ad omnes totius corporis partes, immo sæpe ad remotissimas usque porriguntur.

§. XXIV.

Mutationum morbosarum, quibus matrix, inflammatio correpta obsessâ tenetur, non infima est tumor a), qui durus, rotundus, in regione hypogastrica plerumque conspicuus, licet etiam in nonnullis ægrotantibus paulo altius, quin & magis ad laterum alterum inclinans tactu percipiatur. Inflammatio enim, quæ sine obstructione vasorum ne cogitari quidem potest, humorum effluvium in cavum matricis non solum impedit, sed & ob sanguinem impetuosiori adfusu in fluidum impactum irruentem copiam eorum jugiter auget, hinc substantia matricis expansa & ipsius moles aucta redditur. Accedit ob canales humore infarcto turgidos contractio uteri impedita, persistit igitur interdum fere eadem magnitudine, ad quam tempore gestationis fetus excreverat b). Diversitas autem loci, quo ejusmodi tumor renitens deprehenditur, dependet a vario uteri situ, aut a diversa ipsius parte inflammata c). Quodsi enim situs matricis naturalis obtinet, sive quod idem, si in axi pelvis hæret, in regione pubis vel ad umbilicum protensa tactu sentitur. Si vero situs a naturali recedit & obliquus, modo ad dextrum, modo ad sinistrum latus perverfe deflectens, obtinet, manui tangenti regiones abdominales se sistit mox in regione iliaca dextra, mox sinistra, licet etiam sæpenumero supra umbilicum, vel adeo ad hypochondria usque extendatur.

a) MAURICIAU l. c. T. I. Lib. III. Cap. XI. p. 420. T. II. Obs. CCLIV. CCXCIV. DE LA MOTTE Lib. V. Cap. VII. p. 629. & Obs. CCCCXIV. CCCCXVI. LIBOTAUD *Precis* p. 657. LEVRET l. c. §. 867. & 869.

b) MAU-

b) MAURICEAU l. c. T. II. Obs. DXXIV.
 c) DE LA MOTTE l. c. Obs. CCCCXIV. CCCCXV. MAURICEAU
 l. c. Obs. CCXCIX. DXXIV.

§. XXV.

Dolor fixus ardens, arietans sive pulsatorius, & pungens sive punctorius fere semper hysteritidem comitatur a). Extensionem fibræ sensilis protinus excipit dolor, qui eo acutior, vividior percipitur, quo rupturæ fibra propior est. Tumor in utero eo tempore, quo inflammatione detinetur, sine canalium ampliatione & fibrarum distractione oriri nequaquam potest. Vexat ex hac ratione dolor molestissimus, qui a sanguine coacto & in vas impulso dependens, loco cedere nescit, hinc fixus persistit. Arietatio autem sanguinis humorem stagnantem a tergo adluentis non solum tempore systoles cordis & arteriarum distensionem canalium, unde dolor ad singulas arteriarum micationes increfcit, sed & attritum violentiorem, vel globulorum inter se, vel cum parietibus, adeoque calorem omni modo adauget. Ad resolutionem enim partium oleosarum ab alcalicis indeque liberationem particularum ignearum cum nonnullis confugere b), saltim in principio mali fieri nequit, licet, si serpit malum, ita ut in gangrænam abeat, id evenire posse, non negemus. Ardor semper congruit frictioni, quæ eo major est, quo vehementius particulæ ad se invicem adlidunt, & quo minor copia leviorum præsertim serosarum interlabentium existit. Quam ob rem ex multa rubedine & vehementia ardoris magnitudinem inflammationis dijudicamus. Varietas tamen quædam horum dolorum etiam notari meretur. Scilicet dolores alias ardentissimi, non raro mitiores protinus observantur, si supina jacet atque quieta puerpera. Simulac vero in unum alterumve latus vertitur, tanta dolorum atrocitate in regionibus lumborum hypogastricis, tensioneque insigni in regionibus inguinalibus & partibus crurum superioribus corripitur, ut

diriffimis conqueratur cruciatis *c*). Id quod a distractione ligamentorum latorum, imprimis rotundorum provenire, dum matricis volumen, cuius pondus ob sanguinem congestum insigniter auctum est, in oppositum latus prolabitur, verisimillimum ex eo videtur, quia ligamenta sic dicta rotunda post exitum per anulum, & transitum inguinum ad superiora femorum, regionemque pubis prorepunt *d*), ibique disparent. Variat autem hic dolor quoque pro sede mali, hinc modo in dextra, modo in sinistra *e*), modo anteriori, modo posteriori, modo magis superiori, modo magis inferiori loco sentitur.

a) HIPPOCRATES *de Morb. Mulier. Lib. I. Sect. LXXXII. LEVRET l. c. §. 867. MAURICEAU CLXII. CCLIV. CCLXXXVII. CCXCIV. CCCL. CCCLIX. CCCCLXXIII. DIV. DE LA MOTTE l. c. Obs. CCCCXIV. CCCCXV. LIEUTAUD Precis p. 657.*

b) HAMBERRI *Physiologia Medica. 1752. p. 24.*

c) MAURICEAU *T. II. Obs. CCCL. DE LA MOTTE Obs. cit. LIEUTAUD Precis, p. 658.*

d) DIONIS *l. c. Lib. I. Cap. II. p. 93. LIEUTAUD Essais, p. 360.*

e) MAURICEAU *Obs. CLXII. DXCIV.*

§. XXVI.

Orificium uteri in Hysteritide invenitur tactu tumidum, durum, retractum, clausum, dolorificum, fervidum *a*). Vera cynosura omnis artis obstetriciae uno omnium consensu exploratio, quae tactu instituitur, & quae HIPPOCRATI jam nota fuit *b*), habetur. Quum igitur in maximis & saepe intricatissimis ægritudinibus hoc subsidium splendidissimum non solum lucem accendat, sed & præferat: nullum plane superest dubium quin & in hoc morbo inter media maxime congruentia referri mereatur, quibus ad verum ægritudinis statum expiscandum via panditur aptissima, tutissima. Ab inflatione vasorum sanguine infarcto & condensato turgidorum, præprimis si malum segmentum uteri inferius detinet, orificium uteri evadere tumidum, durum, & ab intemprie

perie calida particulari in hoc viscere in praesentia furente etiam fervidum sentiri, liquido patet. Retractum autem contractando cognoscimus matricis orificium, si sedes mali magis in partibus lateralibus, vel & ipsius fundo figitur, tunc enim hae partes magis atro sanguine stagnante inflatae retrahunt illud atque plus minus planum reddunt. Ab extensione laterum uteri ejus ostium magis planum reddi, ex gestationis historia liquet c). Dolorificum tandem illud sentiunt feminae, ob fibras jam tensas, quae digiti tactu magis distrahuntur, unde doloris vividior sensatio oritur.

a) LEVRET l. c. § 868. *Et in Not. ad Mauriceau Aphorismos Sect. CCLXV. MAURICEAU T. II. Obs. CLXII. CCXCIV. CCCLIX. DIV.*

b) *de natura muliebr. Sect. XI §. 12. HOLLERIUS ad Hippocr. Aphorism. Sect. V. Aphor. 54.*

c) ROEDERER *Elementa artis obstetr. Gottingae, 1759. Cap. IV.*

§. XXVII.

Tenesmus & alvus obstructa non raro hysteridi superveniunt. Continuus alvum deponendi stimulus, quo tamen nihil egeritur, qui ergo irritus est, oritur ab irritatione, quae ob nexum arctiorem, qui inter matricem & intestinum rectum intercedit, ad hoc etiam exporrigitur. Eadem & contractionis canalibus intestinalium violentiae & secretionis liquorum & mucis intestinalium parioris, hinc & duritiei fecum ac segnitiei alvi quin & plenariae obstructionis egestionis alvinae existit causa a). Tanto major autem periculi gradus subest, quo majori pertinacia perseverans tenesmus vel & stricta alvus observatur. Saepissime contractiones spasmodicae in hoc loco eo usque crescunt, ut enemata, quin & ipsam siphonis canulam admittere renuat intestinum, hinc & ob constrictionem vehementiorem nimis fortiter repugnando omnem siphonis vim, quae sub applicatione fluida injicienda urget, profusus eludat.

a) MAURICEAU l. c. T. I. Lib. III. Cap. XI. p. 420. LIBOTAUD *Precis p. 658. HIPPOCRATES de morb. mulier. Lib. II. Sect. XX.*

§. XXVIII.

Urinæ a) retentio, stillicidium & ardor multum negotii in hoc morbo & ægrotantibus & medicinam profectis faciunt. Quemadmodum vero partes, quæ a parte posteriori genitalibus neuntur, ægre adficiuntur: sic & parti anteriori connexæ ex pari ratione non raro eadem experiuntur mala. Sphincter enim vesicæ collum ambiens, ob irritationem ab inflammatione in matrice præsentem constrictus, impedit, quo minus urina pleno rivulo effluat, sed potius in cavo vesicæ, illud continuo magis expandendo, maximo cum ægrotæ incommodo remaneat. Ardor vero urinæ, quum sine acrimonia insigni fibras sensiles vesicæ, colli vesicæ atque urethræ vellicante, concipi nequeat, tum demum observatur, si humorum massa notabilem contraxit salium copiam, qui paucioribus aquosis soluti latici inhaerent. Attamen quum ejusmodi humorum acritudo rarissime, si unquam, observatur, & vasa renum constringendo transitum urinæ ad vesicam haud concederet: statuamus necesse est, particulas acres in vesica demum magis extricatas atque evolutas fuisse. Id quod eo facilius evenit, quo diutius remoratur in vesica ab utero inflammato magis calente.

a) DE LA MORTE l. c. Obs. CCCCXIV. CCCCXV. MAURICIAU l. c. T. I. p. 420. LIBOTAUD *Precis* p. 618. HIPPOCRATES *de Morb. mulier. Lib. II. Sect. XX. Aphor. Sect. V. Aph. LVIII.*

§. XXIX.

Rubor vaginæ cum vasorum in illa disseminatorum turgidæ elevatione & ingens denotat inflammationis incrementum & longe lateque serpens malum, adeo ut interdum, licet rarius & labia vulvæ in consensum trahantur a). Canales enim vaginæ, quum a sanguine inflammatorio turgeant, parietes illorum distracti tenuiores evadunt, hinc ruber globulorum sanguinis color læte translucet. Si & oculis non paterent hæc loca, quæ summa religione, licet non raro intempestive, ce-
lantur,

lantur, tactu dum orificii conditionem rei certitudinem quaerens Medicus explorat, vaginae vasa saepe turgidissima distincte percipit. Experientia praeterea probavit, omne omnino discrimen in illis inflammationibus adesse, si ejusmodi status, in externis obtinens, simul & internas simili labe corripiat.

a) MAURICEAU *l. c. T. I. Lib. I. Cap. XXIV. p. 180. DE LA MOTTE l. c.*

§. XXX.

Lochiorum fluxus imminutus, depravatus vel & plane abolitus potest matricis inflammationem gignere, & etiam frequentius ex illa nasci a). Videtur quidem hoc cum ratione pugnare, non autem esse, cur timeamus repugnantiam accurata rei consideratio demonstrat. Si enim ex causa haud expectata, ut acriori gelu vel animi fluctuatione minus moderata simul atque semel ob fibrarum & vasorum strictionem vel spasum, & inde ortum in solidis renisum, stasis inducitur, & ab irritatione, quam resistentia sanguinis impacti cordi data excitat, causa inflammationis proxima nascitur, ipsa lochia reperiuntur, crescit ob flumen humorum a tergo urgentium congestio & accumulatio in canalibus capacioribus, unde vicinorum minorum & minimorum compressio, & sic in his nova haesitatio, novaque inflammatio incenditur.

a) MAURICEAU *l. c. T. II. Obs. CCLXXXVII. CCCCLXXIII. DE LA MOTTE Obs. CCCCXIV. CCCCXV.*

§. XXXI.

Sed & in aliis corporis partibus conditio praeternaturalis in matrice prognata mutationibus morbofis & maxime conspicuis sese exferit. Proximum est, de symptomatibus dicere, quae in cavitate abdominis, quippe in qua uterus, sedes mali, inclusus haeret, contingunt. Volumen matricis ob sanguinem in illa demorantem magis magisque augetur. Viscera itaque infimi ventris praesertim intestina, dum ob molem auctam ex pelvis angustis magis ascendit matrix, sursum propul-

propelluntur, unde abdominis jam aliqualis intumescencia. Deinde ob spasmum in intestino recto furentem, aeri in intestinis contento via præcluditur, & hic ab exitu arceatur. Remanet igitur, extendit canalem intestinale ad insignem capacitatem, unde infimi ventris inflatio & distentio sæpe summa atque miranda *a*). Uterus vero ipse, sanguine inflammatorio gravidus, pondere suo premit vicina *b*) atque gravitatis sensum excitat, quem in regione pubis, vel pro vario matricis situ, interdum in alia regione experiuntur puerperæ.

- a*) HIPPOCRATES de Morb. Mulier. L. I. Sect. LXXXIX LXXXII. Lib. II. Sect. XLIV. MAURICEAU T. II. Obs. CCLXXXVII. CCCLIX CCCCLXXXIII. DIV. DE LA MOTTE l. c. Obs. CCCXXV.
b) DE LA MOTTE l. c. Obs. CCCXXV.

§. XXXII.

Abdominis reliquæ partes non parum simul adficiuntur & ægrotant, ob nexum conjunctiorem, qui inter has nervorum ope, inprimis intercostalis magni, intercedit. Inde evenit, ut partes magis irritabiles in consensum trahantur ac morbose mutantur, quum minus irritabiles vel plane non, vel nisi cum difficultate irritatæ tardissime convellantur. In hac diversæ irritabilitatis scala non infimum obtinet locum ventriculus *a*), qui etiam ob copiosissimos nervorum ramos, quibus donatus est, facillime contractione, quæ fit præter naturam, convellitur. Ex hac ratione tam crebriores vomitus *b*) in hoc malo quasi sua sponte supervenientes videmus, qui tamen ob machinæ humanæ œconomiam turbatam necessariis & maximis de causis eveniunt. Quodsi & duodennum sese arctat & constringit, urget bilem in ventriculum, quæ deinde, stimulando contractionem ventriculi efficiens, rejicitur. Et diaphragma interdum easdem ob rationes vellecatum, convulsus observamus, unde singultus *c*) molestum sæpe ægrotantibus symptoma insequitur. Si hæc mala diutius

tius persistunt & præprimis febris majori sævit acerbitate facillime & convulsiones *d*) in corporibus sensilioris texture oriri, experientia testatur proh dolor tristissima.

a) GAURIUS *l. c.* §. 175.

b) LEVRET §. 867. MAURICEAU *Aphorif. CCLXIV.* LIEUTAUD *Precis p. 658.* DE LA MOTTE *l. c. Obs. CCCCXV.*

c) LEVRET *l. c.* MAURICEAU *l. c.* LIEUTAUD *l. c.* DE LA MOTTE *l. c.*

d) MAURICEAU. *T. I. p. 420. T. II. Obs. CCLXXXVII. CCCLVIII. DXCIV.*

§. XXXIII.

Pruritus non lenis, qui frequentius in acutiorem transit dolorem, etiam mammas in hac ægitudine vexat. Supra enim jam monuimus consensum uteri cum mammis, sive a vasis epigastricis, sive ab aliis conditionibus derivetur, insignem & per experientiam clinicam extra omnem dubitationis aleam positum, efficere, ut, secretionem lactis imminuta, humorum massa majori quantitate uterum petat; e contrario effluvio minus largiore contingente, protinus laticem vitalem ad ubera regurgitare sentiunt puerperæ *a*). Genitalia itaque si inflammatione corripiuntur, transitu humorum liberi haud fruuntur, hinc refusio ad mammas observatur copiosior, earumque vasa intumescunt, fibras sensiles diducunt, & si hoc minori tantum gradu contingit, pruritus, si vero majori *b*), dolor sæpenumero excitatur acutissimus. Et hoc eo facilius evenire videmus, quo amplioris expansionis capax locus *c*), quem solis integumentis tectæ & multa pinguedine submersæ occupant mammæ, ab omni compressione immunes.

a) HALLERI *Prælect. T. V. P. II. p. 437. not. c.*

b) LIEUTAUD *Precis. p. 658.*

c) HALLER *l. c.* EJUSD. *prim. Lin. Physiol. §. 849.*

§. XXXIV.

Compluries vero eodem modo, quo regurgitatio sanguinis ad ubera augetur, eandem etiam ad caput majori evenire

D

copia

copia & vehementia, experiuntur Medici medentes. Possent hic ad stabiliendam hanc veritatem provocare ad leges hydraulicas, quibus fluidum pressum, versus omnes quidem plagas æquali tendens velocitate, majori tamen impetu illuc cedit, ubi renifus deminutus ampliorem concedit viam. Sed varias ob conditiones, quæ sæpe harum legum adplicationi, qua iatromathematici centies fallunt & falluntur, ad machinam corporis humani, singulari prope ratione & sapientissime a Creatore constructam, omnino officiant, cautissime in hac naturæ lege adhibenda versetur, necesse est. Castam experientiam, ut in omni scientiarum naturalium genere, ita & in medicina optimum semper fuisse, & futurum esse cognoscendi principium, sexcenta phænomena nobis dant satis evictum. Impulsu igitur fluidorum ad caput, & generatim ad superiores partes, ob transitum per ramos arteriæ descendentes magis impeditum, acerbiori contingente, oritur præcipue in cerebri vasis, faciei, oculorum, linguæ, aggeratio humorum, canalium diductio atque distentio, vicinorum constipatio & nervorum compressio, ex quibus omnibus numero fere infinita mala, ut capitis dolor *a)* gravativus, tendens, pungens, vertigines, deliria *b)*, carus, coma vigil & somnolentum, cataphora, lipothymia *c)*, lipopsychia, syncope, asphyxia, incitatus scaturiunt.

a) HIPPOCRATES *de Morb. mulier. Lib. I. Sect. LXXXIX. LXX.*

b) MAURICIAU *T. I. p. 420. Aphorif. CCLXIV. LEVRET l. c. § 867.*

c) MAURICIAU *T. II. Obs. CCXCIX. DIV. DLI.*

§. XXXV.

Extremitates etiam inferiores in hoc malo male se non raro habent. Nervi ex foraminibus ossis facri anterioribus procedentes, quum matriçi propius adjacentes nonnihil decurrant, ab hac distenta paululum comprimuntur, unde fluidi nervei ad inferiora adfluxus intercipitur, & torpor harum partium

partium necessario resultat. Idem ille uterus venas iliacas juxta prætergredientes, si expansus est, coarctat, resuantes ab artubus inferioribus sanguinis undas moratur, venæ ergo distenduntur, moles totius augetur, & pedes intumescunt *a*). Ex compressione arteriarum iliacarum atque nervorum ossis sacri anteriorum, quum saltim ad integritatem musculi influxus sanguinis & spirituum necessarius sit, actionem musculorum, pedes moventium, lædi, ipsumque incessum depravari, immo plane, si etiam reliquæ conditiones illum permetterent, aboleri, comprehensu est facillimum. Tandem ex arteriarum & venarum iliacarum compressione, ut & ex motu humorum ad inferiora minori & reditu ab iisdem magis præpedito exoritur adfrictus globulorum imminutus, unde calor in his partibus mitissimus, immo extremorum frigus. Hoc ipsum gelu interdum eousque increfcit, ut omnibus particulis igneis in motu constitutis abactis, vel ad quietem perductis partes ex vi elastica ipsis insita cœant, adunentur, poros & interstitia in angustiore orbem contrahant, fluida in illis detenta urgeant, expellant, unde sudor frigidus mortis particularis non raro letale signum.

a) MAURICEAU *T. I. Lib. I. Cap. XVI. p. 144.*

§. XXXVI.

Quæ & caterva malorum maxime a feбри augetur, quæ ut omnis inflammationis individua comes *a*), ita & hysteritidem e vestigio sequitur. Si inquiris in rationes, ob quas inflammationem feбри stipatam videas, invenies plurium matheos & mechanices legibus nimis inhærentium Medicorum luxuriantes opiniones. Aperiuntur enim illis hic carceres, ubi ingenio ipsorum plerumque in detegendis naturæ verioribus legibus infelicissimo, datur ad excurrendum spatium amplissimum. Sunt, & eorum non pauci, qui sibi persuadent, machinam quamcunque hydraulicam & corpus humanum tam parum a se invicem abhorrere, ut omnes conclusiones, ex

D 2 experi.

experimentis sæpe crudioribus deductæ, ad illud sine ulla circumscriptioe applicari possint. Licet non negemus, si sobrie hæc fierent, castæ theoriæ medicæ multum, immo non raro clarissimum lumen largiri prudentem naturæ legum usum. Saniiores ex illis perhibent, quod, quum velocitates in canalibus communicantibus sint reciproce uti eorum capacitates, si in uno canalium communicantium, qui totam constituunt compagem, contingeret obstructio, fluidum, alias canalem obstructum transfluens, urgeatur in vicinos, adeoque in his adhuc apertis non possit non celeritas crescere; pernicitate autem humorum adaucta, adesse signum pathognomicum febris in corpore non delitescens, sed jam erumpentis. Obturatis igitur canalibus, sanguine suo matricem irrigantibus, cooritur transitus per vasa in reliquis corporis partibus adhuc patentia major & velocior, hinc febris inflammatur. Quidquid vero horum sit, ob ingenii vires imbecilliores his non diutius inhæremus, sed experientia virorum, tum in aliis scientiis exercitatorum, tum in arte salutari versatorum, suffulti scimus, inflammationem genitalium *b)*, ut omnium aliarum partium, semper comitari febrim.

a) VAN SWIETEN *Commentar. ad H. Boerhaave Aphorism.* 120. § 371.

b) HIPPOCRATES *de Morb. Mulier. Lib. I. Sect. LXXIX. Epidem. Lib. I. Sect. III. Aegr. IV.* MAURICEAU *T. I. Lib. III. Cap. XI. p. 420. T. II. Obs. CLXII. CCXCIV. CCCLXIX. DIV. DLI. DXCIV.* DE LA MOTTE *Lib. V. Cap. VII. p. 629. § Observo. CCCCXIV. CCCCXV.* LIEUTAUD *Præcis p. 638* LEVRET *l. c. §. 867.*

§. XXXVII.

Febris hæc plerumque non sine horripilatione vel & horrore orta *a)*, absolvit suum cursum pro gradu inflammationis modo majori, modo minori vehementia atque rapiditate. Et hæc febris novam largitur scaturiginem, quæ tot ac tanta symptomata eructat, ut sub his quasi sepultæ miserrime ægro-
tantes

tantes ingemiscant. Pulsus, ut in omni febre citior, vel saltim mutatus, etiam in omni inflammatione, quæ fit in ramis arteriæ magnæ, propter vividiorum irritationem & inde exurgentem renisum solidorum & actionem cordis vehementiorem, durus magis evadit. Qua de causa pulsus durus effectus hysteritidis jure meritoque habetur.

a) LIEUTAUD *Precis* p. 658. HIPPOCRATES *l. c.*

§. XXXVIII.

Quo major vasorum in corpore humano renisus, & quo vivacior vis cordis propellentis, eo major erit attritus globulorum, sanguinem constituentium, hinc eo intensior existit caloris gradus. Minime itaque mirum est, calorem eo majorem esse, quo magis febris urget, quum hic morbus non solum resistantiam circa vasorum extremitates a), quam nonnulli a spasmo peripherico derivant, sed & irritationem cordis inde incitatum vividiorum sistat. Nequaquam igitur in acrimonia alcalica partes inflammabiles resolvente ita, ut ex hac partium oleosarum, pinguium resolutione acrior proveniat calor, præsidium & auxilium quæramus necesse est; in primis quum non contemnendas dubitandi rationes contra hanc hypothesin moveat HALLERUS b), licet non inficias eamus, in febris vehementioris progressu acrimoniam nasci posse talem, qua humores magis ad alcalescentiam vergunt.

a) VAN SWIETEN *l. c. T. II. §. 573. p. 16. seq. §. 577. p. 23. seq.*

b) *Elem. physiolog. T. II. Lib. VI. Sect. III. §. 8. & 9. p. 290. seq.*

XXXIX.

Ipsam autem calorem in febre incrementem & febrim ipsam potentius intendere, ex eo jam evidens fit, quod calor ipse inter non mitia irritantia, quibus cor ad sui contractionem vividius stimulatur a), referri mereatur. Hunc igitur ob calorem ingravescentem & inde circuitum humorum acceleratum sequuntur secretiones & excretiones serosæ

D 3

copie.

copiosiores, adeo, ut diathesis phlogistica ob decrefcentem partium aquofarum copiam firme augetur, & ficcitas & immeabilitas maffæ fanguineæ tandem inducatur non mediocris. Ceflat itaque falivæ fecretio, ceflat fecretio mucis oris & faucium, ceflat exhalatio in viis & caveis cibariis, œfophago fcilicet, ventriculo & inteftinis contingens. Exinde vero linguam ficcam, aridam, partibus crallioribus exficcati incruftatam, fitium ingentem, vocem raucam *b*), alvum maxime adftrictam, duram, fequi fua fponte patet. Dicta immeabilitas etiam in caufa eft, cur tranfitus fanguinis per vafa cerebri magis fit præpeditus, hinc elaboratio & fecretio fluidi nervei parcius, ut & diftributio fpirituum in organis vitalibus magis reltricta, quæ fenfuum obnubilationem *c*), actionum torporem, multaque peffima fymptomata efficit. Quum interdum etiam ob pauperiem elementi diluentis acritudo humorum & infarctus in vafis subtilioribus cerebri perpetua incrementa capiat, nervi magis concitantur, & fpiritus, licet in fe non abundent, ex irritatione nimia impetuofofius & inæqualiter moventur, ac in organa fenfuum & motus protruduntur, unde deliria, vertigines, aurium fufurri, jactationes corporis, fpafmi, convulfiones & ipfa tandem gelida mors. Sanguis magis fpiffus, ad pulmones delatus, obturando fibi viam præcludit, anxietates præcordiales, oppletionefque pectoris *d*) inducit.

a) HALLER. *Elem. Phyfiolog.* T. I. Lib. IV. Sect. V. §. 4. p. 467.

b) LIEUTAUD. *Precis* p. 658.

c) HIPPOCRATES *de Morb. mulier.* Lib. I. Sect. LXXVIII.

d) DE LA MOTTE *l. c.* Lib. V. Cap. VII. p. 629. MAURICEAU *l. c.* T. I. p. 420. T. II. *Obf.* DIV. DLI. DXCIV.

XL.

Multoties autem hæc febris etiam fupervenire folent exanthemata. Sunt Viri, iique egregie docti, (& quod in hac re maxime notandum, feliciffimi Medici medentes *a*), qui docent & exemplis confirmant, exanthemata febris acceden-

tia

tia dependere ab errore aut Medici, aut ægroti, aut adstantium. Quidquid jam horum sit, nobis perinde erit. Experiencia demonstrat, febrim huic inflammationi junctam sæpe esse exanthematicam. Adpellamus autem febrim exanthematicam, in qua efflorescentiæ variæ figuræ, magnitudinis, & varii coloris in habitu cutaneo prorumpunt. Eveniunt, si materia acris viscida, ex parte inflammata, resorpta, vel & in massa sanguinea in statu præternaturali alio evoluta, sed non explete cocta, per speciem metastaseos ad cutim deponitur, ibique maculas & pustulas varias format. Quum hic motus versus cutim contingat, illum huc fieri ob vim derivationis sive resistantiam deminutam *b)* evidens est. Quam ob rem facilius etiam erumpunt, si ægrotantes, stragulis quasi obruti atque sepulti, copiosissimis insudationibus cutim ita emolliunt, ut ob resistantiam minorem materia ex humoribus adlecta huc divertatur.

a) *Illustr. A. DE HAEN ratio medendi in Nosocomio pratico Vindobona 1759. T. I. Cap. III. p. 32.*

b) *HALLER. Elem. Physiol. T. II. Lib. VI. Sect. IV. §. 7. p. 328.*

§. XLI.

Quæ sunt præcipua hysteritidis symptomata, omnia enim enumerare, vix ac ne vix quidem possumus, quæ tam tempore invasionis, quam incrementi atque status, quamvis diversis temporibus diversa atrocitate, observantur. Diagnosim itaque hujus mali facillimo negotio habetur, si generatim effectus recensiti (§. XXIII. ad XL.) conferuntur cum causis remotis (§. III. ad XXII.) dictis. Speciatim vero in diagnosi formanda attendendum primo ad dolorem, quodsi enim hæc pars, oculis non patens, dolore corripitur, & dolor punctorio similis est, de inflammatione suspicio oritur; deinde ad calorem, si enim hunc dolorem in regione pubis punctorium ardor comitatur internus, inflammatio fere non in dubium venit; porro ad pulsus, qui si est incitatus & durus,

de

de febre inflammatoria certi sumus; tandem ad sanguinem, qui si etiam circa morbi initium e vena pertusa exceptus crassa inflammatoria nondum tegatur, spissus tamen & nigricantior observatur, in incremento vero & statu hæc crassa plerumque deprehenditur, evanescit autem interdum & præsertim eo tempore, quo inflammatio in gangrænam & sphacelum vergit, quippe quo tempore resolutio humorum putridinosa concrementum tale impedit. Ex atrocitate, numero, gradu symptomatum & reliquis circumstantiis facilius patescit, num morbus sit in initio, aut in incremento, aut in statu, aut in decremento. Jam ratione eventus pauca ut in medium proferamus & his paululum inhæreamus, consultum esse ducimus.

§. XLII.

Simulac hic matricis morbus semel accensus est, non diu in eodem statu persistit, sed protinus novas scenas pandere pergit. Exoptatissimo sane cum eventu semper hysteritis finitur, si sanguis stagnans ex vasis obturatis protrusus transit in venas, vel percussus motu retrogrado redit in canales arteriosos capaciores, sic stasis plane tollitur & humores nondum mutati circuitum continuant. Hac ratione obtinetur finis maxime salubris, scilicet discussio. Si vero obstructio perseverat, variæ iterum mutationes evenire possunt. Sanguis enim stagnans vel attenuatur & in minores globulos dividitur illæsis vasis; vel una cum vasis, quibus infarctum inhæret, resolvitur, vel cum canalibus, quibus continetur, concrefcit. Prius si evenire observamus, inflammatio finitur per resolutionem. Ultimum si contingit, oritur scirrhus. Si vero materia obstruens una cum vasis resolvitur, hæc attenuatio perficitur ab humoribus blandis, sanis adhuc, sensim sensimque adfluentibus, quibus sanguis stagnans una cum canalibus abruptis in pus mutantur; vel humores stagnantes & canales hos continentés resolvuntur ab humoribus acerbis, ut
omnis

omnis circulatio & vita in hac parte aboleatur. Si prius obtinet, suppuratio; si vero posterius, gangræna & sphacelus oriuntur. Qui sunt quinque modi generales, quibus hoc malum finitur.

§. XLIII.

Discussio igitur involvit talem reditum sanguinis stagnantis ad reliquam humorum massam, quo vasa uteri manent integra, globuli parum vel plane non mutantur, sed postquam circuitum iterum subierunt ad actiones suas continuandas adhuc apti existunt. Indicia discussionis futuræ sunt

- 1) Si humores puerperæ sani inveniuntur, & nulla mixtione laborant morbosa, alias enim stagnantes remora magis inepti fiunt ad miscelam cum sanguine circumeunte.
- 2) Si motus humorum non adeo vehemens deprehenditur, cum violentia enim sanguis in vasa infarctus magis etiam coactus est & vix iterum circuitum subit, nisi antea mutetur. Dijudicatur vero vehementia motus humorum ex violentia febris. Quo mitior itaque febris, eo majorem spem de felice discussione concipere possumus.
- 3) Si fibræ flexiles sunt, adeoque vasa vel magis cedere, ut sanguis impactus ad venas transeat, vel sese constringere possint, ut in majores ramos retroPELLatur.
- 4) Si sanguis stagnans non hæret in vasis subtilioribus, hæc enim admodum difficulter eousque distenduntur, ut transmittendorum globulorum sint capacia. Hinc materia impacta hæreat in arteriis sanguiferis, vel circa initia arteriarum non rubrarum, sic enim aut transit motu directo in venas rubras, aut motu retrogrado majores ramos iterum legit.
- 5) Si inflammatio adhuc recens, & ultra triduum nondum duravit, quo diutius enim humor hæret, eo magis a continuis undarum sequentium arietationibus compingitur, hinc ad novum circuitum plane ineptus evadit.

E

§. XLIV.

§. XLIV.

Inflammationis resolutio ponit, ut materia stagnans attenuata, & in novas moleculas resoluta in vasis iterum circuitum cum reliquis humoribus subeat, ad cola ducatur, atque ut heterogenea & noxia eliminetur; deinde, ut canales, in quibus humores compulsi stagnabant, integri maneant, adeoque nihil de substantia uteri pereat. Signa ergo resolutionis futuræ sunt

- 1) Si humores puerperæ sani vel saltim nulla mixtione nimis morbosa laborant, alias enim materiem stagnantem in partes minores divisam minime diluere, & ad novum circuitum iterum aptam reddere possunt.
- 2) Si fluidorum motus nec nimis auctus, nec nimis debilis. Violentius enim acti humores sero suo privantur, hinc ad diluendam materiam impactam sunt inhabiles. Circulatio vero languidior attenuandis seu resolvendis moleculis stagnantibus impar existit. Hinc in febris summa, vel nimis sufflaminata nulla spes resolutionis benignæ relinquitur.
- 3) Si pars inflammata non adeo lata est, alias reliqui humores non undiquaque ad omnes & singulos canales confluerent, & sufficienti copia diluere possunt. Cum probabilitate vero amplitudinem loci inflammati hariolamur plerumque ex febris conditione ac symptomatibus levioribus.
- 4) Si fibræ totius corporis & speciatim uteri vasorum non nimia strictura laborant, sed facilius globulis resolutis cedunt, & transitum faciliorem ad reliqua fluida circumacta concedunt.
- 5) Si inflammatio adhuc recens & evacuatio quædam aucta post signa coctionis observatur. Resolutio enim salutaris, si evenit, illam conjunctam esse videmus vel cum evacuatione quadam sensibili, vel sine expulsionem manifesta contingit, sed sola transpiratione insensibili paulum aucta ex corpore se subducit atque secedit materia stagnans resoluta. Si morbus solvitur priori modo, pro variis subjecti conditionibus

tionibus varia hoc fit ratione. In aliis enim habitum cutaneum petit, ibique infudatione universali aut particulari expellitur, vel in efflorescentias erumpit; in aliis vias urinarias legit & urinam hypostaticam reddit; in aliis prorumpunt dejectiores alvinæ, ita tamen, ut diarrhœa superveniens sit feculenta magis, vel magis serosa, alba, lactescens quasi eveniat.

§. XLV.

Suppuratio involvit primo vasorum minimorum minus resistentium, quibus materia stagnans inhærebat, rupturam, quam quoad maximam partem sanguis a tergo adlidens non simul atque semel sed sensim sensimque efficit; deinde effusionem sanguinis sequentis in telam cellulosam vasa ambientem, atque separationem canalium ruptorum a portionibus adhuc integris; porro mutationem frustulorum abruptorum una cum sanguine effuso & stagnante in pus. Præstat hanc resolutionem ipsa vis viva corporis, multum tamen ad illam confert ipse sanguis, quippe qui in cellulosam effusus acrimoniam brevi contrahit, abit in liquamen acre tenue ipsaque vasa in simile fluidum attenuat, quod fluidum tenue, acre, pinguedine circumfuso vel humoribus blandis adfluentibus mixtum, obtunditur ita, ut proveniat fluidum dulce, flavescens, subspissum, inodorum, inspidum, æquale, læve, quod nomine puris insignitur. Tandem pus in matricis substantia generatum viam sibi pandit, hinc effunditur, vel in cavum abdominis, & ibi sui educationem expectat; vel prorumpit in cavum uteri, & per vias naturales ex corpore emanat. Signa igitur, quibus scire licet, suppurationem laudabilem eventuram esse, traduntur sequentia:

- 1) Si hysteritis tres vel quatuor dies duraverit, nullaque diffusionis aut resolutionis indicia adparuerint, sed symptomata ratione vehementiæ, & ratione numeri, persistunt.
- 2) Si sanguis alias sanus & nulla insigni qualitate morbosa inquinatus apprehenditur, humores enim adfluentes boni

bonum tantum pus generare possunt. Hinc in corpore ca-
cochymico potius resolutionem destructoriam, quam sup-
purationem evenire videmus.

- 3) Si motus humorum intensus quidem observatur atque ve-
hemens non autem nimis intensus, vel vehementissimus,
alias canales non pedetentim, sed simul crepant, & acri-
monia summa orta gangrænam efficit. Noscitur vero, uti
jam monuimus, humorum motus & dijudicatur tutissime
ex vigore febris persistentis. Quæ igitur neque sit nimis
remissa & languida, neque nimis acerbata. Suppuratio
enim, ut actio corporis vivi requirit febrim, sed nimis
intensam non fert.
- 4) Si inflammatio est sanguinea, vel saltim serosa & nonnullis
globulis rubicundis permixta, globuli enim rubicundi ple-
rumque in pus mutantur, serosi & lymphatici vero rarissi-
me, vel plane non.
- 5) Si inflammatio notabilis majorem occupat plagam, & san-
guis in vasis serosis vel lymphaticis intrusus hæret ita, ut
de loco cedere nesciat. Hæc enim vix tantam admittunt
dilatationem, ut globuli rubicundi adhuc transire possint,
hinc attenuentur, vel ipsa vasa disrptionem experiantur,
neccessè est.

§. XLVI.

Gangræna, ut quartus modus eventus hysteritidis, ab-
solvitur ruptura canalium non sensim sed velociter perfecta,
hinc circuitus in utero & humorum adfluxus ad matricem,
quantum obstructio per vasa adhuc aperta permittebat, pro-
tinus minuitur, solida cum fluidis simul liquefcunt, & ob
humores adfufos acriores, vel mora tabefactos in putredinem
abeunt. Quemadmodum igitur in suppuratione vasa sensim
sensimque scinduntur, ita ut pauciori copia sanguis, a postica
parte adluens, post secessionem effluat: sic e contrario in gan-
græna vasa, in quibus sanguis stagnat, a reliquis magna vi
abruptuntur, abrupta in cellulofam quasi protruduntur, &
extre-

extremitates adhuc apertæ, & non illico contractæ, multum sanguinem in cellulofam plorant, sic materia acris corrumpens & corrupta perpetuo augentur, partes vicinæ corroduntur, exeduntur, in tabum distabescunt, circulatio per partem prorsus aboletur, unde tandem mors partis insequitur, qui sphacelus adpellatur. Imminere itaque gangrænam scimus

- 1) Ex defectu signorum discussionis (§. XLIII.), resolutionis (§. XLIV.), vel suppurationis (§. XLV.) in malo jam ultra consuetum terminum protracto.
- 2) Ex gradu inflammationis summo, adeoque ex dolore, ardore, feбри maxime intensa, hæc enim blandam humorum indolem destruens, & disruptionem vasorum subitanæ accelerans, genesis boni puris omnino impedit.
- 3) Ex perversa humorum mixtione & indole, in corpore enim euchymico suppurationem tantum, quum in caco-chymico, cujus humores acritate infecti sunt, nil nisi destructionem expectare licet.
- 4) Ex habitu corporis sicco, stricto sive fibra rigida & elastica, hæc enim quum extensioni renitatur, ampliationem canalium pro transitu materiæ impactæ non admittit, & discussionis obtinendæ spem frustratur.

Præsentem autem esse sive jam siderari partem aliquam gangræna, cognoscimus in partibus externis ex colore mutato, phlictenis sive vesiculis sero acri turgidis, quod corrodendo epidermidem à cute separat, & in bullulam elevat. Quum vero matrix, ut pars interna, oculis non pateat, de aliis signis solliciti sumus, oportet. Scilicet si symptomata remittunt, causâ tamen mali non correctâ, sed persistente, id quod adparet ex signis cruditatis, præsertim vero viribus, quæ post discussionem increscunt, post gangrænam perpetuo decrescunt, & tandem ex frigore extremorum subito superveniente, quum tamen interna summo calore ferveant. Eo certiores esse possumus, si ex relatione adstantium, quod tamen oppido rarum, comperimus,

E 3

perversa

perverſa remedia, ſæpe & incio Medico, eſſe adhibita, qualia habentur nimis refrigerantia, repellentia, coagulantia, adſtringentia, ut & opiata.

Natam autem eſſe gangrænam certo conjecturamus, ſi urgente antea calore ſummo deſubito ægotam horror, mox majori mox minori gradu invadit, qui maxime cum tremore & gelu extremitatum, ſubitaneaque doloris & ardoris gravioris ceſſatione conjunctus obſervatur. Deſtructa vero ob corruptionem ſumme auctam & late proſerpentem matrice vel matricis parte, & circulatione humorum in hoc organo plane ſuppreſſa, ſequitur ſtatus, quem Sphacelum vocant, qui niſi corruptio cohibetur, quod in internis rarius contingit, totam matricis compagem exedens conſumit.

§. XLVII.

Ultimus denique Hyſteritidis eventus eſt Scirrhus. Requirit autem Scirrhi generatio obſtructionis continuationem. Materia enim impacta humido ſuo quoad maximam partem ob continuam arteriarum arietationem orbata, magis cogitur, quaſi exſiccatur, arcte cum parietibus canalium continentium cohæret, & concreſcendo formant tumorem durum. Qui tumor durus, quum nervos vicinos comprimat, & tandem penitus obliſſeret, vel ſaltem ſpirituum motum in illis deſeat, omni ſenſu tactus privatur, & fit tumor durus, indolens. Sales in materia ſtagnante deliteſcentes, quia fluidioribus particulis maſſa privatur, non amplius ſoluti, omnem activitatem irretiti perdunt, hinc nec corrodero partem deſtruere valent, licet quavis occaſione data iterum ſoluti agere incipiant, graviffimamque putredinem inducendo, canceri diſſimi exiſtunt cauſa manifeſta. Præprimis autem timendus eſt Scirrhus in parte glanduloſa, quæ ſeroſis & lymphaticis vaſis copioſius inſtructa, ſero vel lymphâ tantum irrigatur, hinc in his ob vaſorum lumen ſumme exiguum, & impetum
a tergo

a tergo in angustioribus canalibus fere oblitteratum, rarius discussio contingit, sed coalescunt vasa glandulæ cum materia infarctæ, & Scirrhus oritur. Possè tamen & alias partes quin ipsam matricem scirrho infestari, modo illorum textura consistet ex vasis subtilioribus, immo subtilissimis, experientia testatur a). Hariolamur vero uteri inflammationem in Scirrhum transiisse, si neque discussionis, neque resolutionis, neque suppurationis, neque gangrænae aut sphaceli signa nobis innoverunt. Symptomata febrilia tunc remittunt, sensus autem gravitatis in regione pubis, aliæque ex compressione a tumore oriunda incommoda remanent.

a) HIPPOCRATES *de Mulier. morb. Lib. II. Sect. XXXVIII.*
MAURICEAU *T. I. L. III. Cap. XI. & Cap. XII.*

§. XLVIII.

Ad prognosin nunc devolvimur. Generatim notamus, malum hoc semper esse periculo plenum, hinc etiam prædictio semper sit dubia. Speciatim variat hæc ratione conditionum & symptomatum, quæ malum hoc concomitantur. Ratio itaque habenda est

- 1) causæ remotæ, quæ si cognosci & removeri facilius potest, malum etiam mitius declaremus oportet.
- 2) Magnitudinis loci inflammati, in ampla enim inflammatione discussio & resolutio non tam facile obtinetur, sed potius suppuratio vel gangræna timendæ sunt. Quodsi ergo non uterus tantum, sed & partes ipsi proximiores, quin adeo & externæ simul adfectæ essent, minimam vel plane nullam spem de salute ægrotæ concipere & alere licet.
- 3) Incremendi symptomatum, quibus stipatur Hysteritis, quæ quo violentiora existunt, & quo velocius crescunt, eo magis semper de salutari eventu est desperandum; & contra, quo mitiora invadunt & persistunt, & quo tardiora auferuntur, eo minus interdum timendum est. Quas
ob

ob causas in febris vehementissima minime de discussione obtinenda cogitandum, quin & suppuratione non nisi ægre obtinetur, sed potius gangræna est expectanda.

- 4) Ægrotæ ipsius & quidem primo ratione virium, quæ quo magis adhuc vigent, eo magis; e contrario, quo magis corpus viribus jam exhaustum a morbo vel partu nimis laborioso prægresso, eo minus eventum salutarem prætolamur; deinde ratione fibrarum texturæ, quo laxior enim solidorum compages, eo facilius, si reliqua conspirant; quo strictior, eo difficilius contingit discussio; tandem ratione crasseos humorum, quo minus enim hæc a naturali recedit, & quo blandiores existunt humores, eo majorem spem de eventu salutari habere licet; quo deterior autem fluidorum conditio, eo ocysus gangræna & sphacelus superveniunt.

§. XLIX.

Quum ob partis, quam hysteritis occupat, nobilitatem, morbus hic nunquam periculo careat, omni contentione ad id incumbat Medicus necesse est, ut eam, dum imminet, avertat, semel enim nata & obfirmata rarissime eventu laudabili & exoptato finitur, sed plerumque scenam tristissimam, licet non semper extemplo, ludit. Quum igitur hysteritis non solum ponat sanguinem in vasis matricis stagnantem, sed etiam impetum humorum a tergo adluentium majorem, sequitur, ut cura radicalis obtineatur, imminuendo impetum humorum in locum obstructum majori vi irruentium, & movendo e loco obstructo materiem infarctam, hac enim ratione discussio vel resolutio omnino evenit. Sanguis impingens in materiam stagnantem eam semper contra summas angustias urget, hinc obstructio ab humoribus majori adfusu impingentibus semper fit gravior. Accedit, quod a sanguine copiosius & violentius huc regurgitante & illidente nova vasorum lateralium evenire possit extensio & ex errore loci ulterior

terior obstructio. Ex hac ratione omni studio vis sanguinis a tergo adluentis est infringenda. Sed & sanguis infarctus de loco movendus est. Ad quod impetrandum laborandum est, ut humor adfluat attenuans, resolvens, diluens impactum, quo aptum evadat ad iter suum in venas continuandum. Quum vero humores tantum a parte postica adluere possint sanguinem stagnantem, videmus medicamentis resolventibus, attenuantibus, diluentibus juvari, neutiquam vero absolvi posse curationem. Præterea vasa sunt laxanda, ut transitum concedant in venas; vel stringenda, ut materiam impactam in truncos majores repercutiant. Sanguini retrogredienti resistit unda sequens, præsertim si impetuosis adluit, ideo vis cordis quantocyus minuenda, ut sanguis recedens impetum undæ novæ advenientis vincere possit. Sic obtinetur discussio. Sanguis vasis infarctus & stagnans corrumpitur, hac corruptione attenuatur, ergo se ipsum aptat ad continuandum iter suum in venas. Transit igitur in venas, sed ut corruptum quid, & humoribus sanis particulas heterogeneas miscet, quæ per cola depuratoria dein ex corpore eliminantur. En resolutionem!

§. L.

Omnibus his bene pensatis, adparet, optimum esse, prævertere hoc malum *a*), antequam radices altius agens pertinacius resistit. Averruncatur autem hysteritis, si statim post partum fluxum lochiorum non solum omni, qua fieri potest, opera promoveamus; sed etiam, si sistitur aut præternaturaliter imminuitur, sollicitè & quantocyus restituamus. Cura igitur præservatoria, ut dicunt, simulac fluxum lochiale imminutum, aut plane abolitum observamus, sequentibus præsertim ex mente practicorum absolvitur momentis.

- 1) Vena illico pertundatur in brachio, simul ut lochia imminuuntur, pulsus elevatur, & tumor durus, rotundus, cum dolore & ardore in regione hypogastrica sentitur. Hoc

F

enim

- enim remedio, pro varietate circumstantiarum sæpius repetendo, vis impingens in locum obstructum optime minuitur. Adlusus enim sanguinis a tergo adlucens est in ratione magnitudinis circulationis. Circulatio sequitur magnitudinem virium cordis moventis, quæ porro congruit stimulo, quo cor vellicatur. Detracta igitur sanguinis venosi copia stimulus cordis existit imminutus, hinc & impetus in vasa obstructa refrenatur. Venæ inciso quoque canales sistit magis depletos, hinc & resistentia sanguini impacto & jam in truncos majores recedenti data imminuitur, hinc discussio acceleratur. Alii venæ perturbationem in pede laudant. Quum vero effectus revulsionis & derivationis nondum extra omnem dubitationis aleam positi sint, nos observamus tantum venæsectionem in brachio præferri a Medicis in arte salutari facienda felicissimis. MAURICEAU *b*) primus à consuetudine omnium sui temporis Medicorum nobili audacia, exoptatissimo tamen cum successu, idquod omnes illum hac in re sequentes suo consensu confirmant, recessit; vasis vero, venæsectione repetita depletis, suadet sanguinis subtractionem in pede.
- 2) Regimen sit leniter diaphoreticum, solis infusis blande diaphoreticis, diluentibus obtinendum *c*). Insudatio enim privaret corpus partibus subtilioribus & crassiores remanentes valide cogeret, hinc malum potius augetur.
 - 3) Studeat puerpera quieti corporis & animi, ne motus humorum jam satis exacerbatus amplius incitetur, & hac ratione fluida stagnantia magis in canales obstructos inficiantur.
 - 4) Viribus, si deficiunt, prospiciatur victu tenuissimo, potu, medicamentis genio mali contrariis, diætâ enim hic indicatur strictissima *d*).
 - 5) Regioni pubis hypogastricæ ut & interdum umbilicali applicetur fofus vel cataplasma anodinum emolliens, moderate calidum *e*), sæpius renovandum, & ano injiciantur clysteres emollientes, oleosi, paregorici. 6)

- 6) Laudant ad fibras laxandas & spasmos sedandos oleum amygdalarum dulcium vel lini recentis cum spermate ceti, sirupo violarum, chamomillæ, dialtheæ cochleatim adsumtum.
- 7) Tandem ad spissitudinem sanguinis phlogisticam resolvendam prudens fiat usus nitri, kermes mineralis f), quin & camphoræ, saponaceorum, refrigerantium, temperantium.
- a) MAURICEAU l. c. T. I. p. 420 421. T. II Obs. CCLXXXVII.
l. c. T. I. Lib. III. Cap. X. & XI. & Aphoris. CCLX. T. II.
b) Obs. CCLIV. CCLXXXVII. CCXCIV. CCXCIX. CCCL. CCCCVII. CCCCLXXIII. LEVRET l. c. §. 865. 870. DE LA MOTTE l. c. Obs. CCCXCIV. contra hanc methodum dubia movet, ex male intellecta sententia MAURICEAU, quippe qui imminuta humorum quantitate vel lochiis iterum prodeuntibus demum laudat venæsectionem in pede T. II. Obs. CCLXXXVII. CCCL.
- c) MAURICEAU T. II. Obs. CCXCIV. CCCCVII. DE LA MOTTE l. c. Lib. V. Cap. VII.
- d) LEVRET in Not. ad Mauriceau Aphorismos CCLXIII.
- e) HIPPOCRATES de morb. mulier. Lib. I. Sect. LXXIX. MAURICEAU T. II. Obs. CCLXXXVII. CCCCLXXIII. DE LA MOTTE Obs. CCCXCIV. CCCCV.
- f) Celeberr. J. R. SPIELMANNI, Viri ad vindicandas Chemiæ veritates genuinas felicissimo ingenio nati, & Præceptoris nullo non observantiæ cultu prosequendi, Institut. Chemiæ. Argentor. 1763. Experim. XCVI. XCVII.

§. LI.

Haecenus de hysteritide nascente. Sed si jam nata est, duplicem metam sibi præfigat Medicus medens, qua ut perveniat, ipsi vigilandum est, nimirum staseos præsentis discussio vel resolutio & symptomatum urgentium mitigatio. Stasis tollitur removendo illius causas. Quæ quum possint esse variæ vix semper superabiles, etiam medendi methodum, qua huic malo obviam imus, diversissimam esse posse liquet. Ex iis, quæ (§. XLIX. & L.) diximus, patet, ad discussio-

nem ut & resolutionem obtinendam maxime valere revellentia atque attenuantia. Optimum & præstantissimum, ut in omni inflammatione, sic etiam in hysteritide, revellens & simul evacuans est venæ incisio, multoties non raro repetenda, quippe quæ & reditum in vasa majora insigniter promovet, impetum in sanguinem stagnantem minuit, resorptionem accelerat, ulterioremque obstructionem arcet; licet non negemus, & purgantia, præprimis antiphlogistica, vesicatoria, pediluvia, atque relaxantia non raro præsentissima esse remedia. Ad attenuantia hic proficua referuntur (§. L.) dicta.

§. LII.

Si vero his omnibus in cassum adhibitis neque discussio, neque resolutio obtineri potest, omnino puerpera de vita periclitatur, nisi suppuratio adhuc evenit benigna. Signa igitur suppurationis imminētis, si adsunt, Medici est, suppurationem accelerare, pus genitum educere, locum mundificare, & consolidationem promovere. Nisi enim locum inflammatum maturet, malum perpetuo serpit & augetur. Pus diutius relictum fit acre, & transit in ichorem vel saniem, partes vicinas corrodit, vel in massam sanguineam resorptum febris lentæ occasionem præbet. Hinceductio puris fiat illico.

Suppuratio quum requirat talem resolutionem canalium & materiæ stagnantis, ut ex his resolutis, & pinguedine in cellulis telæ hærente humoribusque blandis adfluentibus mixtis, exurgat pus bonæ indolis, patet maturantia in usum esse vocanda. Obtinetur autem maturatio derivando humores corporis sufficienti quantitate ad locum obstructum, & fovendo eundem decenti calore. Priori indicationi satisfacimus restituendo humores bonos, si deficiunt, & adfluxum ad partem augendo, id quod evenit, si loco obstructo resistentiam mino-

minorem inducimus, & circulationem, si languet, incitamus. Hinc emollientia tam intus sumenda, quam extus applicanda in usum trahenda sunt; febris vero, si remissius decurreret, inflammanda, ut arietatione arteriarum vicinarum adaucta vasa cum fluidis sensim resolvantur. Hoc scopo admoveantur regioni infimi ventris inprimis hypogastricæ cataplasmata ex emollientibus, maturantibus *a)*, quin, si circumstantiæ id permittunt, fiant injectiones emollientes, ope siphonis peculiaris figuræ (*Mutter-Sprütz*) dictæ. Sopor febris languenti discutitur ope stimulantium, calefacientium lenissimorum. Si vero febris nimis urget intensa, & inflammatio ex hac causa tendit in gangrænam, vis febris evacuantibus, refrigerantibus, temperantibus, diluentibus sufflammanda, ne acri nimis extricato subito eveniat vasorum obstructorum destructio. Optime hic se gerit divinus ille cortex Peruvianus, quippe quem egregie suppurationi succurrere experientia demonstravit. Calor sufficiens loco maturando conciliatur, dum illum perpetuo cataplasmatibus, emollientibus calidis fovemus, vel & epithemata, cataplasmata emollientia lenissimis aromatis acuiamus.

Pus usu dictorum genitum protinus educendum est. Quo igitur in cavum uteri prorumpat, adeoque via brevissima ex corpore eliminetur materia purulenta, quum cultro accessus non pateat, omni modo illuc determinanda est. Egregios hic præstant effectus injectiones emollientes tepidæ in cavum uteri ope dicti siphonis factæ. Resistencia enim in superficie uteri interna imminuta pus illuc determinari & erumpere experientia *b)* & ratio probant. Rupto tandem abscessu, puris emanantis completa effusio procuranda, locus adfectus abstergendus est, ut mundificatione peracta consolidatio agmen claudat. Si itaque pus ex genitalibus effluere videmus, signum hoc est certissimum, materiam sibi viam in cavitatem uteri pandisse. Continuandæ igitur sunt injectiones, quæ jam ex abstergentibus parandæ *c)*, quibus & balsamica & terebinthinata subjungenda

da sunt, ut non solum impurum auferatur, educatur, sed & ulteriori destructioni & putredini obex ponatur. Si tandem sinistro fato abscessus in cavum abdominis prorumperet, ejus educio novo vulnere, parietibus abdominis infigendo, tentanda, de quo tamen chirurgia plura exponit. Nili natura sibi ipsa non raro sufficiens optimum hic absolvit negotium, ars parum proderit. Interea dum hæc fiunt & humoribus reliquis prospiciendum est, ne a pure resorpto letali labe inquinentur. Munienda sunt contra putredinem condendo illos acidis *d*), obtundentibus, temperantibus, diluentibus, quin & interdum evacuantibus.

- a) MAURICEAU *l. c. T. II Obs. CCXCIX. LEVRET l. c. §. 991. DE LA MOTTE Obs. CCCIX. CCCX. CCCXIV.*
 b) LEVRET *l. c. §. 992. MAURICEAU T. I. l. c. p. 422.*
 c) MAURICEAU *T. I. l. c.*
 d) LEVRET *l. c. §. 989. §. 990.*

§. LIII.

Raro vero licet puerperis tam felicibus esse & suppuratione peracta ad integram redire sanitatem. Fac enim ut maturatio optatis ex arte respondeat, mundificatio tamen, hinc & consolidatio multum negotii facessent. Quum enim locus nec oculis patet, nec manuum opem admittit: sinuosa ulcera vix evitantur, ut & resorptio in humores, phthisin tandem uterinam inducens *a*), ægre impeditur. Prostant tamen exempla, in quibus suppuratio optimo cum eventu successit, hinc omnia tentanda sunt, & licet malum in desperatis habendum, tamen non omnis spes abjicienda est. Augent omnino periculum lerna symptomatum gravissimorum, quæ undique feminæ insidias tendunt. Corpus enim jam a partu, jam a febris inflammatoria exhaustum vix maturandis crudis, restituendis destructis & consolidandis solutis par habetur.

- a) BÖERHAAVE *Apborif. §. 1214.*

§. LIV.

§. LIV.

Anceps omnino ac cum præfente periculo conjunctus est eventus hystericidis, quem jam vidimus, fed res in maximo vertitur difcrimine, fi indicia gangrænæ imminentis certa adfunt, facillime enim caufa cadit natura alias fat potens. Si igitur ex (§. XLVII.) dictis fcimus, gangrænâ inftare, tres reftant indicationes, fcilicet refolutio adhuc tentanda (inprimis fi Medicus tardius accefferit), aut fuppuratio acceleranda, aut extirpatio inftituenda eft. Ultimum plane locum habere nequit, ergo prioribus ftudendum eft. Refolutionem molimur, reftituendo & confervando ante omnia vires, obicem ponendo putredini præfenti, & inhibendo materiæ putridæ in maſſam fanguineam reforptionem. Primum obtinemus victu blando, diluente, facilioris digeftionis & indoli mali contrario. Hinc refrigerantia, acidula ex fructibus horræis, vegetabilibus molliffimis & pane parata optima hic habentur analeptica. Fomes putredinis deftruitur reducendo humores ftagnantes & nondum corruptos in circulum, ne mora depraventur. Conducunt ad hunc finem diluentia, refrigerantia, immutantia. Maxime autem in inhibenda putredine & gangrænâ fe præftat cortex polychreftus Peruvianus dictus, quippe qui & hic ut præftantiffimum fpecificum agere teftimonia virorum celeberrimorum probant. Reforptio materiæ corruptæ feparatione vivi a mortuo præpeditur, quod in externis fcarificatio perficit, in internis vero totum negotium naturæ providæ committendum eft. Condiendo itaque humores contra putredinem a labe illos intactos confervare licet. Refolutione incaffum tentata & pergentibus fymptomatibus gangrænâ indigitantibus fuppuratio methodo antea tradita omni ratione promonenda remanet. Si & hic opera, quam navavimus, periit, malumque tranfit in fphacelum, tum actum eft de eventu falutari. Explicemus autem oportet, quo fenfu huic organo tribuamus fphacelum, & quomodo

do differat a gangræna. Alii ponunt discrimen in subiecto, cui corruptio inhæret, quam in paniculo adiposo serpentem, gangrænae, si autem musculos ad ossa usque penetrat, sphaceli nomine insigniunt. Alii ratione gradus discrimen constitutum esse perhibent, ita ut gangræna sit summus inflammationis apex, in qua tamen circuitus humorum aliqualis adhuc persistat, si vero hic plane una cum sensu esset sublatus, sphacelum adesse dicunt. Hinc gangræna esset mors partis incipiens; sphacelus mors partis expleta. Et ex hoc patet etiam discrimen tertium, quod nonnulli constitunt, nimirum gangrænam & sphacelum differre ut actum & statum. Nobis jam gangræna matricis idem est ac summa inflammatio, ubi omnia ad necrosin vergunt, & circulus humorum ut & sensus ob destructionem compagis perpetuo decrescendo imminuuntur; si vero omnis motus humorum & sensus tandem aboliti sistuntur, & pars plane emortua est, tunc demum sphacelum vocamus, qui nullam aliam medelam nisi extirpationem admittit. Id quod in hac parte salva sanitate fieri non posse ulteriori probatione non eget.

§. LV.

Tandem scirrhus nos ad exitum totius historię Hysteritidis perducit. Duobus tantum modis curam admittit radicalem scirrhus, nimirum extirpando aut resolvendo. Prius locum plane habere nequit. Posterius autem tentandum esset. Semper vero hæc resolutio ancipiti discrimine conjuncta est, quum facillime ob laxitatem fibrarum partis, cui innatus est, in cancrum transeat *a*), hinc tutissimum foret palliativam eligere. Nostri temporibus inclaruit remedium, & huic malo debellando non impar, cicutam puta *b*), cum qua & hic periculum faciendum esse credimus, atque illius usui patienter insistendum, quum omnino exempla prostant, ubi longo demum usu proficua illam fuisse experientia demonstravit.

stravit. In cura palliativa remedia omnia acria, stimulantia c) sollicitè vitanda & diluentia tantum, aperientia blanda adhibenda sunt. Cardio rei vertitur in stricta diæta ejusmodi feminæ ordinanda, in qua observanda illa eo scrupulosior sit necesse est, quo majora ipsi minimus neglectus creat damna. Hinc evitandus est omnis victus viscidus, glutinosus, ne nova in vicinitate scirrhi oriatur obstructio, nova inflammatio, qua facillime sales in materia concreta hærentes extricati & activi redditi partis destructionem incipiunt, atque carcinoma producunt. Victus acris, gelu nimium, & calor intensior eadem ratione nocent. Contenta potius vivat diæta lactea, adsumtis facilioris digestionis; oleribus mollissimis, radicibus paululum nutrientibus, aperientibus, temperantibus & leniter resolventibus, fructibus horræis maturis, pane bene fermentato & bis cocto, jure carniû juniorum animalium aromatibus non acuatam, & quæ sunt reliqua.

- a) HIPPOCRATES *Aphorism.* VI. 38. MAURICEAU *T. I. Lib. III. Cap. XII. & XIII.* DE LA MOTTE *l. c. Lib. V. Cap. XV. Obs. CCCCXXVII.*
- b) STOERCK de *Cicuta*, Viennæ 1761. CRANTZ *Materia Medica*, Viennæ 1762. T. III. p. 45. *Seqq.* Cel. EHRHARDT *Dissertatio de Cicuta*, Argentorati 1763.
- c) MAURICEAU *Aphorism.* CCLXXVII, CCLXXVIII, T. II. *Obs. CXL. CCCXXXV. DXXXIV.*

§. LVI.

Restat symptomatum hoc malum concomitantium mitigatio, quæ cum juxta dicta in therapia generali & speciali abfolvenda sit, nihil amplius adjungimus. Spero, L. B. juveniles hos conatus æqui ac boni esse consulturum.

TANTUM!

G





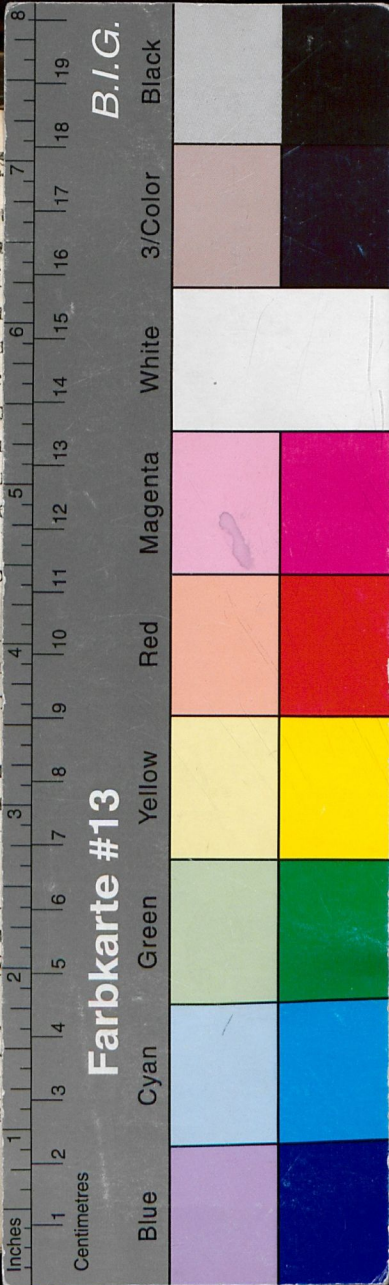
ULB Halle
005 361 729

3



WMA





DISSERTATIO INAUGURALIS MEDICA

DE ¹⁴

**H Y S T E R I T I D E
P U E R P E R A R U M,**

Q U A M,

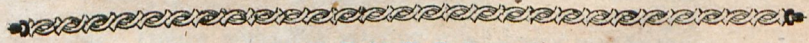
ADNUENTE SUMMO NUMINE
EX AUCTORITATE ET CONSENSU
ILLUSTRIS FACULTATIS MEDICÆ,
PRO GRADU DOCTORIS
SUMMISQUE IN MEDICINA HONORIBUS ET
PRIVILEGIIS

RITE ET LEGITIME CONSEQUENDIS,
SOLEMNI ERUDITORUM EXAMINI
S U B M I T T I T

JOH. FRIDERICUS HULSEBUSCH
O S N A B R U C E N S I S.

AD D. VI. NON. MAJ. MDCCLXIV.

H. L. Q. C.



ARGENTORATI

Typis JOH. HENRICI HEITZII, Universitatis Typographi.

