

DISSERTATIO INAUGURALIS MEDICA
DE
EXCRETIONIS URINÆ
IMPEDIMENTIS
A VITIIS MEMBRI VIRILIS
QUAM
CONSENTIENTE
ILLUSTRI MEDICORUM ORDINE
PRO LICENTIA
GRADUM MEDICINÆ DOCTORIS

LEGITIME OBTINENDI

Die XIX. Decembris Anno MDCCLXXXI.

SOLENNITER DEFENDET

CAROL. FRID. BROCKHAUSEN,
PADERBORNENSIS.

H. L. Q. C.

ARGENTORATI,

Ex Prelo LORENZ & SCHULER, Direct. Nobilitatis Typogr.

REVERENDISSIMO,
CELSISSIMO
P R I N C I P I
FRIDERICO WILHELMO
HILDESIENSI EPISCOPO
COADJUTORI
EPISCOPATUS PADERBORNENSIS &c. &c.
PRINCIPI AC DOMINO DOMINO
SUO CLEMENTISSIMO

HASCE MUSARUM PRIMITIAS
SUBJECTISSIMÆ DEMISSIONIS DOCUMENTUM DEVOTISSIMA
MENTE DICAT ET CONSECRAT,
SEQUE SUMMO CLEMENTISSIMO PRÆSIDIO
HUMILLIME COMMENDAT

A U C T O R.

IN ANNO DOMINI MDCCLXXII

CONDITUM

PARISIIS

FRANCISCO WILHELMO

THEOPHILUSI EPISCOPO

PARISIENSIS

SEMPER PATRI

FRANCISCO ALEXANDRO DOMINO

PARISIENSIS

HAEC MUSEUM HISTORICUM

CONSTITUTUM AB ANNO DOMINI MDCCCLXXXII

HAEC ERUNT DE REPERTORIIS

EXIIT ANNO DOMINI MDCCCLXXXII

FRANCISCO WILHELMO

PARISIIS

FRANCISCO WILHELMO



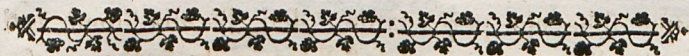


PROOEMIUM.

DE vitiis lotii excretionem impediētibz
Dissertationem, studiis academicis absolu-
tis, conscribere mecum constitui. Tot autem hujus
mali deprehenduntur fontes, ut singulos exponere in-
stituti ratio haud sinat. Quare de iis solummodo ma-
lis agere in me suscepi, quæ urethram reliquasque
partes membrum virile constituentes infestando urinæ
inferunt difficultatem. Ceterum has studiorum primi-
tias serena ut accipiatis fronte, Vos B. L. enixe
rogito.

A

CAPUT I.



C A P U T I.

*De Inflammatione, Phimosi, Paraphimosi,
Suppuratione, Gangræna, Sphacelo, Scirrho
& Cancro membri virilis.*

§. I.



MEMBRUM virile graviter inflammatum
urinæ excretionem multum impedire
latet neminem. Id autem gravissimis
obnoxium esse inflammationibus fa-
cile perspiciet, qui vasculosissimam simul & ner-
vosissimam delicati admodum hujus organi structu-
ram consideret. Quo sensibilior etenim & quo
irritabilior locus est, qui inflammatione tangitur,
eo graviora quoque & periculosiora erunt, quæ
hanc excipiunt, symptomata. Hæcce quippe ma-
china inflammata non modo de illis, qui reliquis
corporis partibus inflammatione correptis commu-
nes sunt, effectibus, suppuratione, gangræna at-
que

que sphacelo periclitatur, sed & alia simul toti animali œconomia infestissima mala inducere solet. Meatus etenim ille urinarius a quacunque causa irritatus, inflammatus non raro adeo valide constringitur, ut urinæ effluxus vel cum maxima fiat difficultate, vel & intercipiatur penitus. In utroque autem casu pessima metuenda sunt mala. Quodsi enim validissimis ægrotantis nixibus, exitu nondum penitus obstipato, quædam adhuc urinæ exprimuntur guttulæ, ea ipsa, quum nunc majorem acquisivit acrimoniam, id quod in omni inflammatione accidere solet (a), sensilem huncce canalem magis adhuc stimulando malum adaugebit. Imo & ipsa urethræ inflammatio, ob tunicarum continuationem, ulterius serpet, atque vesicam simul & ureteres eodem sidere trahet, ita ut omnia nunc in pejus ruant. Omni autem lotii exitu præcluso ejusdem receptaculum ab acerrimo liquido quam maxime irritatum fummos excitabit dolores, aut ob immodicam sui distentionem vim contractilem sensim sensimque amittet, ita ut tandem penitus resolvantur fibræ illius motrices, aut quoque, si id in nimiam molem excrescit, non modo abdomi-

A 2

(a) SWIETENIUS *Comment. in BOERHAAVE Aphor. de Nephritide.*



dominalia viscera comprimendo varia inducet mala, sed & dum nunc plus capere non valet, omnis, quæ in renibus secernitur, urina ureteres primo & tunc quoque ipsos renes immaniter distendet; id quod suo jam tempore ARETÆUS (b) cognovit: ubi urina, inquit, in vesica supprimitur, superiores quoque partes, renes videlicet replentur, & urinæ ductus distenduntur (c); qualia autem inde miserissima mala oriri soleant, observatorum annales uberissime docent. Non raro & ab ipsa urina, dum diutius hicce hospitatur, acerrima reddita, vesicæ tunicæ, muscularis præsertim, adeo incrassescunt, ut cavum ejus multum inde imminuatur, unde novum iterum urinæ per ureteres descendentem oritur impedimentum (d).

§. II.

Nec minorem inferunt lotii reddendi difficultatem *phimosis* & *paraphimosis*, nunquam non valida quippe inflammatione stipata. In illa quidem præputio arctissime glans obtecta simul & prætumida apparet,

(b) *De Caus. & sig. acut. morb. L. II. C. 10.*

(c) *cf. MORGAGNIUS de Caus. & sed. morb. Ep. XXXIX. A. 33.*

(d) *Idem l. c. Ep. LXII. A. 38.*

apparet, ut nullo negotio nudari possit; in hac autem contrarium deprehenditur vitium, ubi præputium pone glandem retractum simili tumore afficitur, turgente annulo fere pellucido, penem cingit circa glandis coronam, quæ tota nuda ultra tumorem hunc annularem prominet. Uterque morbus a venereo miasmate ibidem hærente plerumque natales suos trahere solet. Id acre enim, dum per subtilissimæ cuticulæ poros in tenerrimam ibi reperiendam telam cellulofam sese insinuat, viros tumores producit; inflata quippe tenera hæcce cellulosa quandoque ultra glandem prominet, illam totam occultat liberumque urinæ exitum impedit, cujus pars inter præputium & glandem collecta si manet, mora acrior facta has partes magis irritat, sicque omnia mala augentur, tumor ille fere pellucidus est & phimosis dicitur. Haud raro & ab alio morbo surgere animadvertitur, ab ulceribus quippe glandis venereis, quorum acerrimus ichor & internam præputii faciem corrodit, illamque cum glande conglutinat; pejoris omnino tunc notæ, quum hæcce ulcuscula nunc penitus cooperta purgari haud valeant, unde pessimæ dein & atrocissimæ inflammationes observantur. Quodsi in

A 3

glande

glande & quidem ad partem illius posteriorem venera ulcuscula sedent, quæ præputium repellunt simul & angustant, quando id præsertim naturaliter brevius vel circumcisum est, non minus quam coles tempore coitus omni vi applicatur, interna præputii tenera cuticula dirumpitur, & per eandem intrat venereum illud virus præputium corrugans & retrahens, paraphimosis oritur (e); validissime haud raro inde constringitur glandis corona, ita ut non modo intercepto nunc sanguinis circuitu dirissimæ inflammationes cum omnibus earundem tristissimis sequelis oriantur, sed & omnis urinæ exitus penitus præcludatur. Interim notum est hosce affectus non semper ab impura venere ortum suum ducere; quodsi enim præputium præter naturam coarctatum, prælongum adeoque tensum est, ut nulla vi retrahi possit, id quod haud raro in infantibus accidere solet, simili fere modo impeditur urinæ effluxus. Eundem effectum a præputio penitus coalito annotavit PLATERUS (f); a nimio solis æstu HORSTIUS (g); a nimio motu & penis frictione in equitatione HILDANUS (h). Paraphimosis

(e) HILDANUS *Obs. Cent. V. Obs. 56.*

(f) *Obs. L. IV. p. 300.*

(g) *Oper. Med. Cent. V. Obs. 55.*

(h) *Obs. L. IV. Obs. 54.*

quoque in leviori licet gradu surget, quando præputium naturaliter nimis coarctatum, relaxato membro, retractum est, coles autem subito rigescit, & glans intumescit; non minus si glans externa læsione vel alio quodam casu inflammata prætumida redditur, ut ita arctum nimis præputium eandem non amplius obtegere possit. Eundem morbum quoque a sola laboriosa & difficili venere cum pura licet muliere quandoque nasci, monet Cels. ASTRUC (i).

§. III.

Hæce nunc membri inflammatio valde dolorifica non modo, sed & ob tristissimas, quæ haud raro animadvertuntur, sequelas omnino periculosissima est. Stagnans etenim hicce locorum sanguis, quum sapius nulla arte resolvi possit, aut vasculis ruptis, in tenerrima illa cellulosa tela dum coit, in pus vertitur, aut omni nunc humorum circuitu penitus sublato, scirrhus membrum afficitur, aut gangræna & sphacelo. Suppuratio quidem pro vario, quem occupat, membri loco, variam lotii reddendi difficultatem infert, majorem enim, si

(i) de morb. vener. L. III. C. VIII. p. 259.

internas obsidet partes, si externas, leviorem. Si ipsam urethram tenet suppuratio, urgens urina abscessum consolidari haud finit, pus inde majorem dum contrahit acrimoniam saniosum redditum rodensque vicinas partes corrodit, exitumque quaerendo cuniculos agit, qui callosi facti in fistulam degenerant, atque naturalem plerumque urinæ exitum obturare solent. EPHEMERIDES N. C (k) sequentem observationem annotant. *Puer, quo ab incauta noctu in lectum mictione liber esset, filo sericeo membrum constrinxit; oborta inde fuit magna inflammatio cum metu gangrænæ. Lotium viam non inveniens propter fortem ligaturam, factis ab ulcerosa materie cuniculis, per foramen ad penis radicem perpetuo effluxit, penis autem citra ligaturam glandem versus putrefactus abscessit. ita ut ad veneris exercitium in posterum ineptus fuerit.* Inflammationem enim membri validam brevi in gangrænâ abire multa observata docent; adolescens in itinere corripiebatur paraphimosi venereo miasmate inducta; properabat ad vicinam urbem, ut a perito artis magistro medelam exposceret; malum autem interim tanta cepit incrementa, ut membrum gangrænâ & spha-

(k) Anno 1770. Obs. 204.

sphacelo corruptum totum abscesserit, servata tamen adhuc vita (1). Et in scirrhum atque cancerum hæc inflammatio abire solet; quæque vitia tunc haud raro oriuntur, quando præpostere adhibentur medicamenta resolventia, reprimentia, dum jam natura suppurationem molitur, sic eadem in suo opere perturbatur, malæ notæ pus funditur, non omnis inimica materies exit, quæ remanens sensim vascula infarcit, obstruit, & ita ad scirrhum disponit. Et in illis quoque corporis partibus hinc surgere animadvertitur, quæ jam aliquoties obstructione & hanc excipiente inflammatione tactæ fuerunt, nunc debilitatæ quam maxime, omni fere vi vitali amissa, si de novo in hisce partibus vasorum fit obstructio, humores sensim sensimque subsistunt, dum nullus tunc temporis, vel saltem exiguus modo oritur motus naturæ avtomaticus, cor non amplius in consensum trahitur, obstructam illam partem quasi negligit, sanguinem locum illum tanquam alienum, qui non amplius ad œconomiam animalem pertinet, prætervehit, sicque oritur scirrhus perfectus, qui tandem vasculis a quacunque causa citatis, ruptis, humoribus effusis, calore acer-

B

rimis

(1) HORSTIUS *L. C. L. IV. Obs. XIV.*

rimis & putridis redditis in perniciosum degenerat cancrum. Et hæc vitia urinæ excretionem multum impedire, antea dicta probant.

§. IV.

Membrum virile in ipso coitu mirum in modum turgens quam maxime nunc incalescit, oscula ejusdem resorbentia hiant aperta, & ad veneream, si quæ adsit, materiem inbibendam valde prona sunt. Materies resorpta glandularum humoribus admixta vel ibidem subsistit, vel per lymphatica vasa ad alias propagatur corporis partes, vel & glandularum ductulos excretorios in urethræ cavum hiantes obturat, ut nunc muco, quo hicce canalis alias obduci solet, omnis præcludatur exitus, unde, ab urina acri inflammatio & urinæ difficultas. Virus acerrimum hicce hospitans exquisitissima sensibilitate instructas has partes validissime dum irritat, major nunc sanguinis quantitas ad adfectum locum ruit, quam ut omnis a venis resumere queat, hinc oritur tentigo illa venerea; membrum repletissimis nunc sanguine cavernosis corporibus immaniter turget, atrocissimi surgunt dolores, simul & urethra arctissime compressa urina adeo quandoque
suppri-

supprimatur, ut ne guttula quidem emanare possit, qualem casum dirissimis stipatum symptomatibus jam aliquoties III. BEIREISIO, Præceptori meo longe venerando videre contigit. Malum omnino periculosissimum est, dum nisi illi celerrime adaptata affertur medela, aut brevi in gangrænam atque sphacelum abit, aut alio modo præcipiti passu jugulat (m). DOLÆUS (n) huncce affectum epilepsiam, apoplexiam & alias spasmodicas passiones secutas fuisse vidit.

§. V.

Non leviora pericula inducit gonorrhœa male cohibita, dum, nondum penitus eliminato virus venereo injectiones adstringentes ex lapide medicamentoso CROLLII, colcothare, aliisve id genus pulveribus stypticis, vitriolicis, aluminosis &c. adhibentur. Venereum quippe hocce miasma summa acrimonia pro sua natura instructum nunc multo acrius redditum validissime irritando gravissimas procreabit inflammationes, quibus urethra adeo morbose constringitur, ut gravissima stranguria gonorrhœæ plerumque pedissequa oriatur. Quodsi

B 2

gonor-

(m) CRAAN *Tract. de homine C. 71. p. 471.*
 (n) *Encyclop. Chirurg. p. 416.*



gonorrhœicus hicce fluxus non tempestive iterum revocetur, de gangræna, lue venerea, aliisque morbis difficillime debellandis periclitatur ægrotans. Vidi adolescentem, qui dum gonorrhœam virulentam a chirurgo quodam supprimi curavit, dirissimis cruciabatur symptomatibus. Membrum, perinæum, testiculi maxime inflammata apparuerunt, his malis paraphimosi sese adjunxit. Prostata, reliquæque urethram obsidentes glandulæ, nec non inguinales tumuere admodum. Adhibitis medicamentis adæquatis, malum quidem præsens profligabatur, sed tetano postmodum sæpe adstrictus fuit,

§. VI.

Et hæmorrhoides cœcæ dirissimas producere solent membri inflammationes, quando præsertim varices tantæ sint magnitudinis, quales in HEISTERO (o) reperiuntur descriptæ; arctissime quandoque inde comprimitur vesicæ collum, irritatur, inflammatur, quæque inflammatio haud raro toti membro communicatur, ita ut omnis nunc urinæ exitus præcludatur. Varii etenim in hocce membro animadverti solent morbi, qui licet minime ab impura

(o) *Inst. Chirurg. P. II. C. 167.*

pura venere ortum suum ducant, ipsi tamen pro varia illorum vehementia plus minus infesta esse deprehenduntur. III. VOGEL *varii etiam*, inquit, *morbi in naturalibus oriuntur aphrodisiacos mentientes sæpeque Medicos sub hac larva decipientes, catarri, spasmi, inflammationes præputii, testium, scroti, furunculi in eodem, & in glandis velamento ulcerosæ ubivis serpigines &c.*

§. VII.

Gravem quoque membri inflammationem non raro inducit calculus qui urethræ quandoque adeo impactus inhæret, ut nullo negotio e sede sua moveri queat; immaniter inde distenditur membrum, tunicæ ejusdem sensiles vehementissime irritantur, vel & calculi mole adeo comprimuntur, ut opex ponatur legitimo sanguinis circulo; unde inflammatio, & cum hac omnia, quæ illam excipere solent, mala adaugentur. Gravissimam ischuriam a calculo in urethra hærente surgere vidit ZACUTUS (p). Et cantharides sæpe dirissimas urethræ inflammationes, salvis renibus & vesica produxisse, observata medica docent.

B 3

§. VIII.

(p) *Prax. admir. L. II. Obs. 76.*

§. VIII.

Quod nunc ad sanationem inflammationis membrum virile occupantis attinet, ut illa juxta artis regulas tollatur, ortus ipse nobis sit perspectus requiritur omnino. Quodsi enim eadem a venereo miasmate producta fuerit, mercurialia tanquam efficacissimum ejusdem antidotum totam fere paginam hicce absolvent, præmissa simul & quandoque repetita venæsectione, exhibitis emulsionibus, nitrosis, nec non campheratis, eccoproticis lenissimis, ut & enematibus emollientibus. Diæta parca sit, refrigerans, parum solummodo nutriens. Hisce remediis plerumque cedit & illa inflammatio a phimosi atque paraphimosi excitata; quando præprimis statim ab initio fomentationes balsamicæ, demulcentes, emollientes ex herbis aromaticis cum lacte coctis membro applicantur. Quandoque autem adeo pertinacia sunt hæc mala, ut non nisi instituta operatione tollenda sint. Quodsi enim status hicce inflammatorius nulla arte corrigi valet, si potius tumor in dies ingravescit, cum doloris, caloris atque tensionis augmento, si nulla itaque resolutionis spes affulget, timendum omnino est,

est, ne sanguine nimium hicce accumulato, tandemque subsistente penitus, vel & virulento humore acerrimo corrodente gangræna corripatur membrum. Sectio tunc temporis in usum vocanda; quam & suo jam tempore commendavit CELSUS (q): cum enim hoc modo, inquit, sanies profluxerit, extenuabitur is locus, & facilius cutis ducetur. Sed & sanguis simul effluit, liberantur vascula infarcta, tollitur obstructio, quæque hanc exceptit, inflammatio. Perficitur autem hæcce sectio vel scalpello, qualem delineavit DIONYS. (r) & PALFIN (s), vel & forfice globulo munita. In phimosi quidem inciditur præputium usque ad glandis coronam ad alterutrum vel quandoque ad utrumque glandis latus, si una sectio detegendæ glandi non sufficiat. Si propter loci angustiam instrumentum non satis alte intrudi potest, specillum sulcatum prius immitendum, cujus ope facilius certiorque via aperitur. In paraphimosi vulgari scalpello rugæ illæ annulares hinc inde transversim dissecantur, & adducto præputio fedulo explicantur (t). Hæ incisio-

nes

(q) *de Medicina* L. VI. C. 18.

(r) *Tabul.* XVII. lit. a.

(s) *Oper. Chirurg.* p. 1. *Tab.* V. lit. c.

(t) cf. ASTRUC *l. c.* L. III. C. VIII.

nes dein ad valentioſer hæmorrhagiam coercendam opplentur ſtatim linamento ſicco, & poſtea digeſtivo ſimplici & balſamo Arcæi ſecundum artis regulas curantur. Dum autem interim urina cum maxima emittatur difficultate, ad exitum illius faci- litandum cannula argentea tenuior in urethram de- mittenda, qua lotium facilius exeat; & continenda eſt eadem adaptatis ligamentis, ne elabi poſſit.

§. IX.

Si a gonorrhœa male cohibita orta fuerit mem- bri inflammatio, illa ſtatim iterum revocanda. Id præcipue obtinetur frictionibus mercurialibus in re- gione perinæi & inguinibus inſtitutis. His enim efficitur non modo, ut relaxentur inde vicinæ par- tes nunc validius ſtriçtæ, ſed & ut materies illa gonorrhœica in motum ducatur, & per conſuetam viam e corpore eliminetur. Reſiſtendum interim inflammationi eſt medicamentis antiphlogiſticis, lar- gis venæſectionibus, eccoproticis atque enemati- bus emollientibus.

Si inflammatio ab hæmorrhoidibus cœcis nata- les ſuos traxerit, alvus aperta ſedulo ſervanda eſt, fœtus applicentur ano emollientes; commendant
alii

alii unguentum de linaria, alii pomum acidum vino rubro incoctum addita camphora sub forma cataplasmatum. Faciunt huc & hirudines, si tuberculis applicantur. His autem incassum tentatis doloribus ad summum excruciantibus, sectio instituetur (u). Ceterum totius negotii cardo in eo vertitur, ut obstructions referentur.

§. X.

Si in suppurationem nunc abiit inflammatio, hæc emollientibus externe applicatis promovenda est, & si pus foras effluere nequit, chirurgi manus exitum parat. Quodsi in ulcus degeneraverit abscessus, ille purgandus est aqua calcis, aut decoctis ex radice aristolochiæ, ireos florentinæ, herbis fabinæ, scordii &c. Non minoris efficaciam est unguentum digestivum mercurio præcipitato rubro animatum. Horum usus tamdiu continuandus, usque dum sanies in pus bonæ indolis versa fuerit. In cacochymicis lenissima adhibeantur purgantia. Diæta nec spirituosâ nec acris sit, cibus parvus. Fistula remotis marginibus callosis in vulnus mutanda.

C

§. XI.

(u) PLATNER *Inst. Chirurg.* §. 1018.



§. XI.

Si ipsa gangræna membrum occupat, profundæ fiant scarificationes, imponantur epithemata ex cortice peruviano, vel herbis amaris vino rubro coctis, sale ammoniaco acuatis. Antiseptica intus quoque danda sunt. His cortex peruvianus palmam præripit. Alvus sero lactis tamarindinato ferretur aperta. Adhibeantur enemata ex herbis emollientibus & discutientibus. Si in sphacelum degeneraverit gangræna, præter amputationem, ne partes sinceræ eodem fidere trahantur, nulli medelæ locus est.

§. XII.

Scirrhus si recens & adhucdum imperfectus est, resolventibus cedere solet. Superdanda sunt emplastra emollientia, uti diachylon tum simplex tum compositum cum diaphoretico Mynsichti, cataplasmata ex mica panis cum aqua ad consistentiam pulvis spissioris cocta, addito extracto saturni. Facit huc præprimis unguentum mercuriale. Intus conveniunt quoque resolventia. Raro autem plenarie resolvitur scirrhus, hinc ferramentorum ope extirpandus, ne cancer inde oriatur. Scirrhus perfectus

fectus licet, quandoque per longum fatis temporis spatium impune fertur, dummodo tunc temporis nulla plane in usum trahantur medicamina; confert huc laudabilis præprimis diæta, evitatis omnibus, quæ vascula in loco adfecto sollicitare possent. Interim tamen ocyus ferius in lethale degenerat carcinoma non nisi amputatione curandum. Interne adhibenda sunt remedia, quæ ejusdem augmentum & humorum depravationem impediunt. Profunt resolventia, purgantia & antiseptica. Purgandi scopo tamarindorum fructus, resolvendi scopo autem saccharum lactis conducunt. Sunt, qui cicutam nec non aconitum napellum hunc in finem laudant; equidem hisce corticem peruvianum præferre mallet. Extus cataplasmata ex radicibus dauci fativi salutare effectus exseruisse nonnullorum observata docent. Recentiorum quidam arsenicum refracta dosi exhibitum laudant.





C A P U T II.

*De effluxus urinæ impedimentis a tumoribus
vel urethram comprimentibus vel in illa
hærentibus.*

§. I.

Merito hicce accusanda veniunt glandulæ pro-
statæ vitia. Varia omnino illa sunt ab Auctoribus
hinc inde annotata. In suppurationem eandem abi-
re, & ita haud raro in tantam molem excrescere,
ut urethra inde arctissime compressa omnem urinæ
effluxum denegat, sequens observatio ab Ill. SWIETE-
NIO (v) allegata docet: *In milite quinquaginta an-
norum sentiebatur tumor in perinæo, qui variis licet
tentaretur remediis adeo increvit, ut ovi gallinacei
magnitudinem æquaret. Urethram ille tumor sic compr-
imebat, ut post dischuriam & stranguriam lethalis ischu-
ria sequeretur; nec catheter in vesicam deduci, nec chi-
rurgus pertundere tumorem, aut alia arte vesicam ex-
onerare poterat; unde æger mille cruciatus passus
periit; prostatam in abscessum conversam, magnum
partim pure partim sanguine plenum fecisse hunc
tumorem secto cadavere adparuit.*

Difficul-

(v) L. C. §. 1451.

Difficultatem urinæ periculofam admodum a glandula prostrata scirrhofa ad pyri formam excrefcente vixque ullum urinæ transitum permittente furrexiffe vidit MORGAGNIUS (*w*). Idem eandem adeo extumefcentem, duriffimam fimul reperit, ut omnis inde urinæ fuppreffio oborta fuerit; *hanc fecuti fuere rigores, tremores, pulfus obfcuratio, tandemque mors.* Seccióne cadaveris *vesica folita major apparebat, & proftata adeo dura, ut quafi ex cartilaginis & ligamenti commixta fubftantia conftare videretur, alba erat, nifi quod locis in quibusdam præferim in utraque fuperficie a ftagnante in vafis fanguine nigricabat* (*x*). Eundem morbum idem laudatus Auctor ob proftatam exulceratam vidit (*z*). Quandoque non tota proftata, fed folummodo pars illius tumida deprehenditur, ut tamen inde præcludatur urinæ exitus (*a*). Ab eadem glandula tumefacta vel scirrhofa facta fuppreffionem urinæ in variis corporibus obfervavit RIOLANUS (*b*).

C 3

S. II.

(*w*) *Epift. XLI. A. 6.*

(*x*) *Epift. XLI. A. 13.*

(*z*) *Epift. XLII. A. 27.*

(*a*) BONETUS *Sepulchr. L. III. S. XXIV. Obf. 12.*

(*b*) *Anthrop. L. II. C. 28.*

§. II.

Obstipatur nonnunquam urethra quodam tumorum genere, verrucarum nomine chirurgis noto. Nascuntur hæ, quando acris materies præcipue venerea tenerrimam tunicam papillulas nerveas involventem destruxerit, quo fit, ut hæ præter modum excrescant, tandemque indurentur. Has vero, præsertim majores si fuerint, urinæ excretionem multum impedire, nullus non videt. Ejusmodi verrucam nucis juglandis magnitudinem superantem & a coitu impuro ortam vidit HEERS (c). Id præcipue mali verrucis inesse solet, ut sæpius renascantur. Indicat id absque dubio, morbum venereum non radicitus fuisse curatum. Verrucis a venereo acore ortis non nisi plenaria luis curatio medetur. Nunquam medicamenta topica in usum trahenda, priusquam corpus bene purgatum fuerit. Injectiones tunc fiant ex decoctis emollientibus, quibus sæpius malum penitus sublatum fuisse VIGO contendit (d). His si malum non cedit, aqua phagadænica, aut decocta, quæ mercurium præ-

(c) *Obs. Med.* p. 84.

(d) *Aphrod.* p. 452.

præcipitatum rubrum habent, injiciantur. LE BEGUE (e) mercurium sublimatum spiritu vini solutum commendat: grana xxiv mercurii sublimati in spiritus vini libris duabus solvere, huicque solutioni libras octo aquæ addere jubet.

§. III.

De carunculis adhuc dicendum est. Multæ de his inter Auctores agitantur lites. HIPPOCRATES (f) illas admittere videtur; quibus, inquit, *tuberculum in urethra nascitur, eo suppurato & rupto solutio; & alio in loco, quibus in urethra tubercula procreantur, iis suppuratis & ruptis dolor solvitur* (g). SYDENHAM (h) nonnunquam, inquit, *erosa & exco-riata urethra jugi puris acrioris fluxu natura laxam quandam & spongiosam carnem producit, quæ mole quotidie aucta & sensim indurata meatum urinarium ita infarcit, ut tandem lotio non detur exitus*. GALLENUS (i) ex tribus potissimum causis uninæ iter præcludi afferit, *ut aliquando corpus ipsum urethræ intumescere solet, ut nullum iter relinquatur, idque fieri*

(e) *Memoire pour servir a l'histoire de l'usage interne du mercure sublimé. p. 215.*

(f) *Aphor. S. IV. n. 82. CHARTER. T. IX. p. 131.*

(g) *Aphor. S. VII. n. 57. CHARTER. T. IX. p. 323.*

(h) *Epist. resp. p. 296.*

(i) *L. I. De loc. affect. C. 1. T. VII. CHARYER. T. IX. p. 381.*

feris salet vel pex inflammatione, vel abscessu, vel alio tumore. SHARP (k) carunculas quidem in urethra vidit, sed tam parvæ molis, ut aciculæ caput non superarent, unde videbatur vix obturare potuisse canalem urethræ, nisi aliæ causæ simul accesserint; in quibusdam tamen vidit manifeste carunculas, in aliis alia impedimenta, uti filamentum transversim positum in urethra prope verum montanum, unde lethalis ischuria. Equidem in variis cadaveribus, in quibus carunculas adesse pro certo statuebant Medici, nullas deprehendi, sed glandulam prostatam adeo scirrhosam, ut inde urinæ exitus penitus præclusus fuerit. BRUNNERUS in cadavere, in quo morbum huncce adesse sibi persuasit, nil præter stricturam in medio urethræ deprehendit, quæ ex cicatricibus inveteratorum ulcerum nunc perfanatorum orta fuit. DIONIS (l) nunquam se carunculam, sed cicatricem & callum deprehendisse asserit. SWIETENIUS (m) tuberculum vidit fungosum orificio urethræ adhærens. Tales autem sic dictæ carunculæ dicuntur esse tubercula spongiosa, quæ ex carne luxuriante a materie præ-

(k) *Critical Enquiry &c.* p. 160.

(l) *Cbirurg. demonstr.* p. 271.

(m) *L. C. T. V.* p. 418.

præfertim venerea orta nascuntur, quæ nisi extirpentur, de die in diem augmenta capiunt, & tandem urethram licet ab omni coarctatione & contractione liberam graviter obstruunt. Recentissimis Auctorum omni fide dignorum observatis constat, solas carunculas urethræ inhærentes sæpius fuisse pertinacissimæ ischuriæ causam, nullo tamen præsentente tumore in prostata, nullaque urethræ contractione.

§. IV.

Ad hæc nunc carunculas profligandas multæ eaque maxime diversa adminicula medicorum excogitavit industria, quibus easdem penitus extirpare studuerunt. PAREUS (n) cylindrum plumbeum pollice longum, scabrum & asperum in urethram demittere & hujus ope carunculam destruere suadet. Aliud quoque instrumentum delineavit scindens nimirum, quo, si in urethram demittatur, & penis versus apicem scindentem prematur, excrescentia amputetur. Varios simul pulveres ro dentes in urethram injiciendos, quibus ut destruantur carunculæ, præscribit. SOLINGIUS (o) specillum

(n) L. XIX. C. XXVII. p. 458.

(o) STALPART *van der Wiel Observ. rar. P. II. obs. 40. p. 419.*

lum argenteum undique crenis & incisuris tufum in urethram immiffisse testatur; cujus ope, licet fummos excitaverit dolores, urina plane intercepta elicita fuit; omnem dein urethræ longitudinem, ea excepta, quæ in glande hæret abscondita, difsecuit, substantiam callofam remedio quodam rodente consumpsit, tandem super catheterem flexilem, urethræ impositum, ut scilicet tempore curationis liber maneat urinæ exitus, in modum labii leporini latera discissa argenteis adunabat acubus. Diriffimos autem ejusmodi operationem excitare dolores, quivis videt. Nec plus emolumenti a quolibet acri & rodente medicamento expectare licet, hæc enim sanam urethræ substantiam æque ac carunculas destruunt, & validiffimas procreant inflammationes, hinc & ægrotantes ob dolorum atrocitatem plerumque miseri pereunt. Multos, postquam ab agyrtis candelam rodente remedio obductam urethræ imitti passi sunt, periiffe vidit SAVIARD (p). Alii candela cerea nrethræ immiffa caruncularum sedem explorarunt; hac explorata, candelæ finem, qui carunculam attingere potuit, substantiâ quadam caustica illiniverunt, quo obstaculum

(P) *Nouveau Recueil d'Observ. chirurg. p. 225.*

3b

culum urinæ exitum occludens consumere tentabant, probe tamen solliciti, ne sensilis urethræ superficies interna irritaretur. Tubulus argenteus aliis in usu erat. Immisserunt hunc in urethram ad locum usque adfectum, ad quem si pervenerit, candelulam vel turundam remedio rodente illinitam per hujus cavum intruserunt. Rodentia constabant ex unguento cerussam, tutiam, lithargyrium, antimonii pollinem continente, hisque opium admixtum erat. Nostri vero temporibus aliam curandi methodum tentant. Caruncula ex malo venereo orta hujus morbi profligationem exigit; hunc scopum medicamentis jam sæpius memoratis obtinemus. Applicantur dein medicamenta topica sed maxima cum circumspectione. Immittuntur in urethram turundæ, *bougies*, usque dum resistantiam percipiamus. Obliniuntur illæ medicamento ab Ill. VOGEL descripto. Constat id ex emplastro diachylo simplici, pice burgundica, mercurio vivo, balsamo sulphuris, & antimonio in pulverem contrito. Præcipitatus ruber emplastro digestivo immixtus aliis probatur. PLATNERUS butyro sine sale, adipe, aut alio quocunque oleo turundas obducere suadet. Sed quotiescunque urinæ excretio imminet, turundæ

dæ eximendæ sunt, postmodum iterum adplicandæ. Horum usus tam diu continuandus, donec nullam amplius lotii reddendi difficultatem perferant æger.

Carunculæ nullo venereo malo excitatæ solis turundis massa supra memorata obductis facile cedunt.

C A P U T III.

De vermibus & calculo in urethra hærentibus.

§. I.

Vermes in urethræ cavo fuisse repertos, Auctores fide digni testantur. Aliis id incredibile videtur; animalcula enim, dicunt, in viis urinariis nequaquam vivere possunt, dum acris urina vitæ illorum inimica est (q). Quod quidam pro vermibus habuerunt, partes fuere fibrosæ sanguinis rubedine privatæ. Sanguis etenim extravasatus dum in grumos cogitur, & ab adfluente liquido abluitur, partem fibrosam relinquit, quæ in urethram delata, hujus cavitati sese accomodans vermem omnino æmulari valet (r). Hujusmodi vermes apud

III.

(q) cf. RHODIUS *Obs. med. Cent. III. obs. 36.* EPHLM, *N. C. Dec. II, A. 1. obs. 77.*

(r) EPHEM. *N. C. Dec. I. A. 6. obs. 56.*

III. BEIREISIUM videre mihi contigit, quos, cum virum dischuria laborantem, variis incassum tentatis remediis, sanare studuit, tandem ex ejusdem urethra trium fere pollicum longitudine emigrantes obtinuit. Hos sic dictos vermes microscopio lustravi, sed nulla cujusdam animalis indicia reperi. Aeger antequam dischuria correptus fuerat, mictu laborabat cruento, hinc absque ulteriori indagatione ad fibram sanguineam concludere licuit. Nil magis lumbricum referebat, quam illa substantia, quam KELLNERUS (s) ex urethra post atrocissimos nrinariarum partium dolores ejectam fuisse vidit; instituto autem accuratiori examine, nil aliud fuit, quam coagulatus cruor tenui quasi tunica cinctus. MORGAGNIUS (t) quidem vermes ex urethra exiisse non præfracte negat; expectavit modo aliquem, qui luculentioribus suis exemplis, nonnullas, in quibus minus hæreat, observationes confirmet. Si forte tales reperti fuerint, illos per alias vias huc pervenisse existimat.

III

D 3

§. II.

(s) *Ad. N. C. T. V. Obs. 73.*

(t) *L. C. Epist. LXII. A. 7.*

§. II.

Concremento illi fibroso liber exitus conciliandus est. Adplicanda itaque sunt emollientia ope fistulæ in urethram injicienda. Conducunt oleum olivarum, lac & sapo. Quæ si nil efficiant, chirurgi requiritur auxilium, qui forfice subtili, cujus interna superficies fulcata est & aspera, externa vero unguento pomadino oblnita fibrosam partem extrahit. Quo feliciter peracto resolventia & lenia diuretica ægro propinantur. Si vero operatio non optime successerit, a diureticis & multo potu abstinendum. In turundarum applicatione accidere nonnunquam solet, ut frustulum in urethra remaneat, quod simili operatione extrahi potest. Dantur, qui urinæ difficultatem & a pilis urethram obsidentibus nasci perhibent; id autem mihi sane incredibile videtur; fortassis lucri causa pilos equinos in urethram immittere solent.

§. III.

Gravissimam ischuriam a calculo in urethra hærente surgere posse, jam supra innuimus, ubi de causis inflammationis membri locuti sumus. Vel
ex

ex vesicæ cavo is huc detruditur, vel ex moleculis minimis in alio quocunque loco generatis & in urethræ tandem cavum delapsis oritur. Urinæ excretionem retentam calculorum ortui favere observavit LITRE (u). Calculo urethræ inhærenti varia magnitudo est atque figura. SWIETENIUS in adolescentis urethra calculum deprehendit ovi columbini magnitudinem æquantem, pollicisque crassitiam longe superantem, unciam dimidiam ponderantem, per quem urina foramen sinuosum sibi excavaverat, & cum integumenta sub urethræ radice rupta erant, nova urinæ facta fuit via, quæ partim per penem, partim per apertum ulcus prodit. In puero observavit calculum, qui ex orificio urethræ prominuit, eodem modo ac excrementiam squammofam pedunculo instructam, ovi columbini magnitudine ex urethra pendentem annotat *Journal de Medecine* (v). Ipse multos tales calculos varie figuratos vidi apud Ill. BEIRESIUM, quorum unus trium pollicum longitudinem adæquabat. Solet quandoque calculus in perinæi regione, & corporibus cavernosis sedem suam finire,

(u) *L'Academie des Sciences l'An 1706. p. 125.*

(v) *T. XII. May 1760.*

gere, & tandem urethram perforare, testante DENYSIO (w). Cel. DE HAEN (x) calculi, qui in perinæo hærebat, mentionem facit, qui sibi viam paravit fistulosam, qua uriuæ exiit.

§. IV.

Ad calculum igitur urethræ evocandum varia ab Auctoribus proposita sunt adminicula. Multi certum quendam corporis situm, ut calculus exire possit, commendant. AETIUS (z) *si calculus, inquit, ex vesica quidem exivit, sed in urethra hæret, decoctum quoddam ex urinam ducentibus plurimum exhibendum est; jubendusque æger, ut multum urinæ congreget, eamque postea emingat, ac diligentius expellat, ita enim detractus lapis celeriter excidere consuevit.* lil. DE LA HIRE (a) sequentem observationem annotavit: *Homo doloribus ex calculo vehementer adflictus, dum sedens corpus antrorsum inclinaret, ut in terra scriberet; oblectamenti causa, in hoc situ corporis calculum excrevit, qui olivæ magnitudinem æquabat. Corpore enim antrorsum multum inclinato,*

(w) Ower den Steen. C. 12. p. 190.

(x) Ratio medendi, de calc. p. 201.

(z) Sermon. II. C. V. p. 257.

(a) Acad. royal des sciences l'an 1711, p. 26.

nato, muscoli abdominales vesicam valentius premunt, & eo magis, quo plus lotii vehit, unde si majori vi urina expellitur, calculus eliminari poterit. Calculus si in urethra hæret, huic & peritonæo epithemata emollientia, ut via dilatetur, applicanda sunt. Hunc in finem conducunt lac cum althea coctum, aut oleum. Similia quoque in urethram injici possunt. Balnea ex lacte, in quo herbæ emollientes coctæ fuerunt, cum fructu quoque adhibentur. Potus urinam leniter cientes, pulvres aut emulsiones, nitrosa cum successu propinantur. Venæsectione maxime opus est. Uva ursi pulcherrimos solet edere effectus.

§. V.

Quodsi autem calculus nullo medicamento eliminari valet, ad ferramenta deveniendum est. Varias methodos descriptas reperio in PLATNERI institutionibus chirurgiæ. CELSUS (*b*) duas curandi rationes proposuit, alteram, ut calculus specillo oriculario evellatur, alteram, ut calculus, cole a latere incisio, eximatur. Plures Auctores CELSUM secuti sunt. Multi tamen specilli oricularii vel uncinuli

E

usum

(*b*) L. C. L. VII. C. 26.

ufum non commendant, nifi ubi calculus non longe ab exitu hæret. Si id fieri non potuerit, exitum fistulæ five forfice, five scalpello diduci & calculum promi jubent (c). Figuras variorum specillorum aut uncinulorum dederunt PAREUS (d), HILDANUS (e) aliique. Plures urethram a cole separant, quo loco calculus intus hæret. In vulneris curatione variant quoque Auctores. Plerique calculo exempto nihil in fistulam demittunt; alii specillum ex plumbo aliave materia confectum intrudunt. ALBUCASIS (f), terebram proponit, qua in fistulam demiffa calculus perforari ac frangi debeat. PAREUS (g) experiri antea medicamenta & manum jubet. Alii rursus quoad id potis est, fistulam dilatant. HILDANUS (h) & qui illum secuti sunt, dum calculum five ligatura five compressione firmant, per fistulam aerem lente in urethram adegerrunt, eamque, ne aer exire possit, constrinxerunt; tum calculum sensim versus exitum propulerunt.

Quodsi

(c) *TULPIUS L. III. obs. C. VIII.*

(d) *L. C. 40.*

(e) *L. C. C. 26.*

(f) *L. II. C. 60.*

(g) *L. C.*

(h) *L. C.*

Quodsi calculus prope exitum hæret, exigua forcipe eundem extrahere tentant, oleo tepido antea immisso, vel & aere adacto dilatata urethra. Si omnia hæc nihil proficiunt, ad sectionem confugiendum. Cum urina recens huc delati calculi, ut plurimum non multum nocent. Pessime lædunt, qui inter bulbum & cervicem vesicæ hærent. Arenulæ cum surina promoventur ulterius. Calculus quandoque viam sibi parat, ut plurimum in plures sinus diductam, sicque fistula nascitur. Altera tunc plaga cutis tantum inscinditur, altera ipsum iter urinæ. Quo aliquantum patefacto, immittatur specillum, & super hoc ulterius aperiatur, ut calculus levi pressione eximi possit. Quandoque sponte excidit. Calculo protracto fistulæ ratio habenda est.

Quodsi arenulæ in cervicem vesicæ prolapsæ magnum ceperint incrementum, tota cervix simul & vesica a latere aperienda. Si recens malum est, tentandum, an calculus per fistulam demissam repelli queat. Si calculus brevi ante ad medium urinæ iter, quod inter bulbum & frænulum est, descenderit, cutis attrahenda, quantum id fieri potest, & condita glande, lino vincienda, vel

si hoc non licet, glande nudata, fasciola retro calculum injicienda. Tunc iter urinæ a latere recta plaga super calculo inciditur, sicque, si non sponte excidit, parvo unco eximitur. Cetera tunc secundam artis regulas peragenda.

C A P U T I V.

De præternaturali lotii excretionē a mala membri conformatione.

§. I.

Lotium non raro præternaturales legere vias, ut ex corpore excernatur, multis observatis constat. Id per alvum rejectum fuisse, sæpius observavit HORSTIUS (*i*). In sene, in quo ductus urinarius scirrho occlusus repertus fuit, id quoque per anum excretum fuisse, HILDANUS (*k*) annotat. Per foramen accidentarium non procul a perinæo factum minxisse puerum vidit SALMUTH (*l*). Per foramen prope testiculos LUSITANUS (*m*); circa glandis radicem PLATERUS (*n*). Puellam per vulvam minxisse,

(*i*) *Epist. med. S. XIX. p. 514. Cf. RHODIUS Obs. Cent. II. p. 116.*

(*k*) *Cent. V. Obs. 47.*

(*l*) *Obs. Med. Cent. I. Obs. 60.*

(*m*) *Obs. Cent. II. C. 53.*

(*n*) *Obs. Cent. II. C. 79.*

xiffe, aliam ex umbilico sine collectione aquæ in abdomine refert FERNELIUS (o). Per oculos urinam eliminatam fuisse annotant EPHEM. N. C. (p). Ex aure dextra citatus FERNELIUS.

Ipse in puero casum omnino præternaturalem vidi; ubi urina sub umbilico perpetuo stillicidio effluxit; sectione facta nulla inventa fuit vesica, urina vero per ureteres, qui illic sese determinaverant, e corpore eliminata fuit. Illa autem præternaturalis lotii excretio a mala membri conformatione nunc quoque dicenda.

In EPHEM. N. C. (q) sequens legitur observatio: *Puer quintum annum agens penem incurvatum habuit, glans præputio naturaliter fuit tecta, illa autem in inferiori penis parte interna apparebat filo quasi alligata, quod filum unico ductu per corpus penis ad os pudendi usque sese extendebat, brevius in dies factum penem magis magisque incurvabat, ita plane, ut postea difficulter mingeret.* Eadem EPHEMERIDES (r) casum referunt, ubi sub frænulo foraminulum aderat, per quod ope catheteris guttulæ quædam

E 3

urinæ

(o) De Part. morb. sympt. L. VI. C. 13.

(p) A. 687. Obs. Append. 3.

(q) A. III. p. 160.

(r) Dec. II. A. VII.

urinæ extrahebantur. In alio orificium urethræ in parte anteriori scroti sub penis radice fuit positum.

§. II.

Aliam observationem a natura recedentem legimus in Comm. Liter. Norimberg. (J): *Natus fuit puer, in quo scrotum quidem adparebat in loco consueto, at loco penis supra scrotum pendentis naturalis conspiciebatur versus dextrum latus supra scrotum ubique deorsum ad longitudinem sesqui pollicis cutis, qua penis inclusus adeo corrugatus, ac si integumenta membri virilis ipsi agglutinata essent.* Quando itaque situ erecto positus considerabatur, nullus in conspectum prodibat penis, reclinato autem & erecto scroto, in septo ejusdem perinæum versus glans penis una cum retracto quasi præputio formam trianguli repræsentante adparebat; glans penis imperforata, & tenui quasi membranula obducta erat, quæ in formam tenuis ligamenti frænuli instar in septo scroti ad perinæum usque arcte se distendebat, ubi rima quadrantis pollicis magnitudine, & in eadem foraminulum, cujus orificium vix acum textoriam admittebat, observabatur. Inquirebatur

(s) *Hebd. 39. A. 38. p. 305.*



tur quidem, an glans penis sub expansa tenui membranula aperturam quandam ostenderet; nulla autem inveniebatur. Attamen membrum virile in scroto sub illa tunica penis corrugata ad longitudinem sesqui pollicis videre erat. Urethra deprehendebatur intestinum rectum & perinaeum versus reclinata, ita ut per inventam in perinaeorimam stylus paulatim protrudi potuerit, ex qua scilicet infans sursum versus quasi ex fonte saliente urinam reddebat.

In eodem libro (*t*) nec non in Medical Effais of Edinb. Society (*v*) narratur de infante, qui glandem habuit quasi bifidam nec perforatam, & cum aperturæ investigandæ causa glans deprimeretur, nonnulla inveniebantur foraminula, e quibus urina continuo stillicidio sensim prorumpebat. In viro quodam nullam vesicam reperit BLASIUS (*u*); a renibus deducti erant ureteres magni admodum, qui terminabantur circa pubem uniti, inde reflexi prope umbilicum aperiebantur foramine exiguo. BONETUS (*w*) sequentia de infante annotavit: *ejus scrotum parum ab ano distabat, ipsique erat fere*
conti:

(*t*) *Hebd. 49. A. 38. p. 305.*

(*v*) *Vol. III. p. 260.*

contiguum, supra scrotum apparebat carnea quædam substantia, quæ quandam penis speciem præ se ferebat; nullum urethræ huic inerat vestigium; paulo supra hoc penis fragmentum fissura quædam semicircularis secundum latitudinem imi ventris apparebat; ureteres non in vesicam, sed in fissuram illam terminabantur, atque utrinque per eorum orificia urina continuo & guttatim stillabat. Et adolescentem vidi, qui glande laborabat imperforata, unde urina in inferiori glandis parte viam sibi paraverat, & licet hæcce glans imperforata adparuerit, coitum tamen exercere potuit, dum sperma per foramen id præternaturale optime ad uterum delatum fuit. Nuperrime casum plane fingularem hicce Argentorati in adolescente videre mihi contigit. Huncce intuenti nil nisi glans ad superiorem scroti partem in conspectum venit, imperforata est illa, & in ejus parte posteriori præputium prolongatum propendet, quod si protrahitur, ipsum penem educit, qui eductus foramen satis notabile ad sui radicem situm simul & sulcum dorso inter duo corpora cavernosa insculptum huic foramini quippe respondentem

(u) *Obs. P. IV. Obs. VI.*

(w) *Sepulch. L. III, S. XXVII, Obs. I.*

dentem ostendit, cui stylus si immittitur, ille facillimo negotio in vesicæ cavum penetrat. Per hancce nunc viam præternaturalem lotium jugitur effluit. Variæ adhuc deprehenduntur causæ, quæ urinæ incontinentiam inducere possunt, quum autem id ad forum meum non spectet, easdem omitto.

§. III.

In id autem adhuc inquirere liceat, qualis quippe medela miseris perpetua urinæ incontinentia laborantibus, quoad id potis est, afferenda sit. En, ne perpetuo urinæ acris & fœtidæ stillicidio lineamenta conspurcentur, ipsæque vicinæ corporis partes corrodantur, Dexterrimus Argentinesium Chirurgus Dn. LOBSTEIN machinam excogitavit. qua omne id effluens lotium optime colligi potest. Refert ea cannulam ex metallo fabrefactam, superiore extremitate satis amplam, inferiorem versus sensim arctiorem, ut commode penis ibidem locari possit. Inferiori hujus cannulæ extremitati exiguo foramine pertusæ ope cochleæ annexus est sacculus coriaceus linteo obductus. Hicce nunc apparatus fasciis appropriatis firmatur arcui ossium

F

pubis

pubis arctissime, ne loco cedere possit; & sic omnis urina determinatur in hunc sacculum, qui repletus laxata illa cochlea evacuatur; dum interim cannula semper applicata manet, absque ut ullum incommodum inde perferat æger; ne autem mutato corporis situ aliquid lotii regurgitare possit, valvula artificiose structa intus hæret, quæ omnem regressum optime prohibet.

§. IV.

Nascuntur quandoque pueri phimosi congenita laborantes, qua liber urinæ exitus maxime impeditur. Præputium vel maxima vel plane nulla gaudet apertura, quod ultimum si accidit, lotii reddendi œconomia pessime læditur. Juvenis quidam rusticulus vix quatuordecim annos natus phimosi laborabat congenita. Præputium undique super glandem adeo concretum erat, ut nulla naturalis apertura fuerit conspicua. Lotium hinc in inferiore glandis parte viam sibi paravit, quæ adeo angusta erat, ut acum vix admitteret. Ejusdem pater Ill. BEIREISIUM consultaturus Helmstadium cum filio venit. Illustris hicce vir præsentè Cl. WÜRZIO

würzto Argentinensium Medico, & me operationem consueto more instituit. Abscisso præputii frustulo duo adhuc præternaturalia in conspectum veniebant integumenta, alterum corneum & alterum carnosum. Prius scalpello pertinaciter resistebat, utrumque in superiori membri parte perforatum erat; hinc glandem nos videre existimavimus. His autem abscissis ipsa demum glans ordinarie perforata, vix autem apicis digiti minimi magnitudinem æquans adparuit. Ceteræ membri partes optime formatæ erant. Rusticulus operatione dextrime instituta vegeta fanitate donatus patriam petiit tabernam.

§. V.

Phimosi etenim congenita chirurgi operam requirit. Cutis paululum antrorsum ducitur, colis a ministro versus os pubis retrahitur, ut ejusdem læsio præcaveatur. Tunc forcicis ope cutis, quam manu tenet chirurgus ita abscinditur, ut glans leviter in conspectum veniat. Forsan scalpellus præferendus est, cujus mucro nodulo sericeo obvolvitur, ne

F 2

glans

glans lædatur. Facta sectione scalpellus tenuis inter cutim & glandem immittitur, ejusdemque muro glandis circulum versus inclinatur, & cutis in latere secatur. Quodsi glans cum præputio mediante membranula fuerit concreta, hæc solvenda est. Lineamenta interponenda sunt, ne denuo præputium cum glande coalescat. Vulnus dein consolidandum.

§. VI.

Si urethræ orificium membranula obductum est, hæc acu in cataracta usitata perforanda est. Si substantia quædam carnosa meatum obturat, eadem instrumento Gallis *Troisquart* dicto perforanda. Glans imperforata eodem modo aperitur. Hoc facto stylus immittatur plumbeus aut candelula cerea, quo meatus apertus conservetur. Quodsi tota urethra concreta apparet, ea incindenda. Turundæ tum emplastro digestivo illinitæ immitti solent. Alii ductum ope *Troisquart* aperiunt stylumque aut candelulam immittunt. Urina, si viam per alia corporis loca sibi paraverit, non statim derivanda est in aperturam recens factam, id quod

quod gravissimam excitare posset inflammationem. Tunc demum si recens canalis nimiam suam amiserit sensibilitatem, urina ad eundem commode dirigi poterit. Via quæ adest, præternaturalis claudenda; id quod fit vel scarificatione vel labia callosa rodendo. Tandem vulnere facta tegantur emplastro conglutinativo.

T A N T U M.



F 3

THESES.



THESES.

- I. *Fascia cum filis in patellæ fractura ceteris anteponenda.*
- II. *Si fetus propter nimiam uteri contractionem verti nequit, venæsectio ad lipothymiam usque instituenda.*
- III. *Fascia sex capitata post cataractæ operationem optima.*
- IV. *In ungue corneæ lamella nunquam aperienda, resolventia potius in auxilium vocanda.*
- V. *In hæmorrhagia uteri post partum injectio ex aceto aqua mixto magis convenit, quam si eadem cum acido vitriolico aqua diluto fiat.*

VI.

- VI. *Sapo chemicus veneto scopo medicato anteponendus.*
- VII. *Materie cancri resorpta, cortice peruviano melius remedium datur nullum.*
- VIII. *Idem cortex non agit vi narcotica sive sopiente.*
- IX. *Lutram pro pisce habere, idem est, ac hominem, qui plantis nutritur, plantam appellare.*
- X. *Florum Arnicæ infusum relictum ab hæmoptysi in pulmonibus sanguinem optime resolvit.*
- XI. *Tendines sentire experientia evincit.*
- XII. *Roborantia salivationem a mercurio excitatam optime sistunt.*

XIII.

XIII. *Non datur febris topica.*

XIV. *Venæsectio in casu opii assumti semper suadenda.*

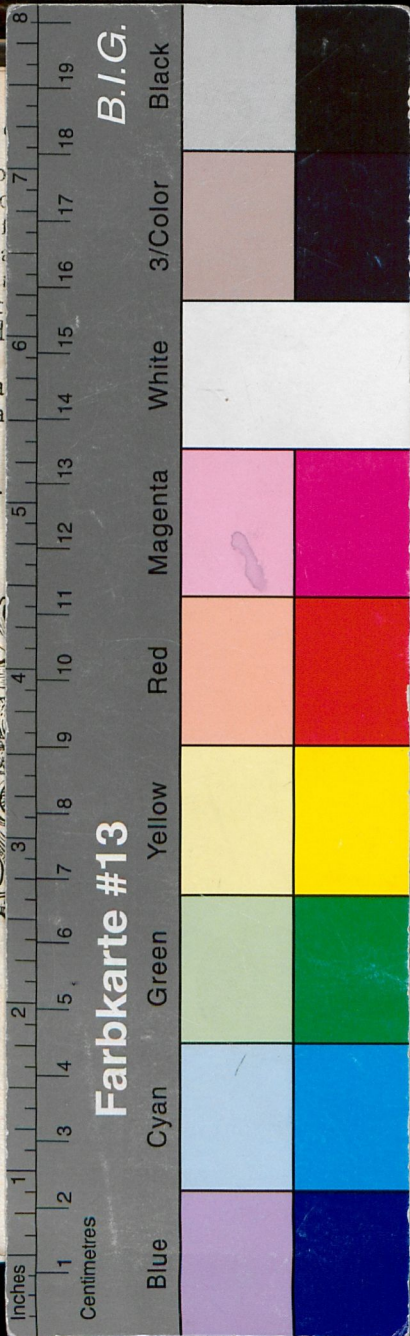




X 237 3018

107





DISSERTATIO INAUGURALIS MEDICA
DE
EXCRETIONIS URINÆ
IMPEDIMENTIS
A VITII MEMBRI VIRILIS
QUAM
CONSENTIENTE
ILLUSTRI MEDICORUM ORDINE
PRO LICENTIA
GRADUM MEDICINÆ DOCTORIS
LEGITIME OBTINENDI
Die XIX. Decembris Anno MDCCLXXXI.
SOLENNITER DEFENDET
CAROL. FRID. BROCKHAUSEN,
PADERBORNENSIS.
H. L. Q. C.

ARGENTORATI,
Ex Prelo LORENZ & SCHULER, Direct. Nobilitatis Typogr.