



I. N. S. T. 4  
DISSERTATIO INAUGURALIS MEDICA  
DE  
**HEPATITIDE.**  
QUAM  
*SUB DIVINI NUMINIS AUSPICIO*  
EX DECRETO  
GRATIOSI MEDICORUM ORDINIS  
*IN ALMA ARGENTORATENSIVM*  
*UNIVERSITATE*  
**PRO LICENTIA**  
*SUMMOS IN ARTE MEDICA HONORES*  
*ET PRIVILEGIA DOCTORALIA*  
RITE CONSEQUENDI  
*DIE XV. JUNII A. R. S. MDCCLXIII.*  
PUBLICÉ DEFENDET  
**FRANCISCUS JACOBUS**  
**BRAUNEISEN,**  
ARGENTINENSIS.

---

*ARGENTORATI,*  
Typis JONÆ LORENZII, Typograph.

V I R O  
PERNOBILI AMPLISSIMO CLARISSIMO  
EXCELLENTISSIMO EXPERIENTISSIMO  
D O M I N O  
D. JOANNI FRANCISCO  
DE GERVASI  
MEDICINÆ DOCTORI,  
SCUTARIO NOBILI,  
CONSILIARIO REGIO,  
NOSSCOMIORUM REGIORUM MILITARIUM ALSATIÆ  
INSPECTORI,  
ARCHIATRO PROVINCIAE,  
PATRONO  
FAUTORI MÆCENATI  
BENEVOLENTISSIMO,  
OMNI OBSERVANTIÆ ATQUE PIETATIS  
CULTU PROSEQUENDO  
HANCCE  
DISSERTATIONEM INAUGURALEM  
DEVOTI ANIMI PIGNUS OFFERT  
FRANCISCUS JACOBUS BRAUNEISEN.



§. I.



**H**EPATITIDIS hepatis inflammationis historiam pando. Hepar viscus est ingens, crassum, spatiosum, coloris ex pallido rubicundi, virtute bili secernendem instructum, admirando sibi que proprio vaforum apparatu insigne, quæ proprio fundamento nituntur. Occupat omne ferè cavum hypochondrii dextri, petit sub concavitate diaphragmatis epigastricum, donec in hypochondrio sinistro terminetur. Ne deorsum ruat suspenditur beneficio ligamenti lati, sat validi, suspensorii nomine, quod viscus in duos lobos dividit, fissi dein hepatis molem involvere juvat. Hujus imo margini saltem non inutile ligamentum teres dictum affigitur.

tur. Firmatur ejus lobus sinister membrana sat firma, & peritonæi a diaphragmate descendente sobole: sic & dexter, tuber illud insigne, a simili membrana tenetur ligamenti dextri nomine. Spatium itaque inter hæc duo superstes tenet, immediate peritonæum a diaphragmate muratum, reflexumque inter cujus laminas in principio copiosa tela cellulosa interest, ut universum ideo hepatis habitum portione ceu sacco peritonæi undique involutum esse dicas. Lævis, polita, æquabilis est ejus facies superior, inferior exigit tubera, variisque fulcis & cavitatibus est distincta. Quæres hujus rei rationem, en hæc forsân esto! cum nullam sibi peculiarem officium hepatis obrineat formam, ut contra ventriculus, intestina, vesica &c. accumbentibus atque conterminis partibus adeò accuratissimè respondeat, ut instar fictilis alicujus terræ organis undique ipsi succumbentibus & vicinis suæ substantiæ quasi impressis ad amissim ubique videatur congruere. Mei non erit describere, quid variis illis eminentiis, cavisque respondeat, ad scopum enim præfixum illustrandum nil conferre video, id tantum noto, quod undique totus ejus ambitus ab omnibus partibus comprimatur, comprimaturque simul vicina ipsi organa, ut sanguinis motus præcipuis sui circuitus adminiculis orbarus, optimè peragi queat.

§. II.

Vasa hepatis in advehentia & revehentia commode dividis. Sub eis I. venam portarum, II. arteriam hepaticam, sub his I. venæ cavæ propagines, II. ductum excretorium, III. vasa lymphatica comprehendes.

I. Vena portarum haurit e liene sanguinem fluidum, solu-

solutum, difficulter concreſcentem, in hoc viſcere præparatum, intimeque miſtum. II. ex omento blando oleo præditum, attritu muſculorum, vicinarumque partium mobilem, ſubtilemque factum. III. è pancreate, lymphæ tenui pancreaticæ orbatum, hinc ſpiſſiorem, craſſiorem. IV. è ventriculo & inteſtiniſ, qui gaſtrico ſucco & entrico privatus, & inde craſſior redditus, ni oleo meſenterii, lymphæque blanda, quam venæ in ventriculo & inteſtiniſ parulæ incredibili copia fugunt, dilutus fluxiliſque evaderet. V. è craſſiſ inteſtiniſ, qui femiputrido, acri alcalèſcenti liquido reſertus, ad eſſentiam bilis eximius. VI. è veſicula fellea, materia jamjam apta, bilioſa fœtum, a venarum cyiſticarum finibus in veſiculam felleam penduliſ reſorptum.

Inferrur ideo tot diverſa ſanguiniſ indoles in venam portarum, quæ arteriarum more hepatis habitum adit; dum ſinguli trunci, ramiſque in ſubalternos dividantur, in minima uſque filamenta, quæ in formam penicillorum inſtar colliguntur. Arteria hepatica cæliacæ proles, fiſſa hepar adit, ramorumque venæ portarum in-dividuus comes eſt venæ cavæ propagineſ revehunt ſanguinem ex arteria & vena portarum ad hepar allatum, demto quod natura in hoc viſcere ſuiſ uſibus deſtinavit, id per ductum choledochum ex hepatico & cyiſtico ortum, pancreate ab eo perfoſſo, duodeno oblique inter ipſiſ tunicas ſe inferentem, adharèntem deſertur bilis nomine. Lymphatica vaſa, quæ lympham ab omni hepatis habitu ducunt, glandulaſque conglomeratas circum venam portarum reperiundas adeunt, majora ſunt hiſ ſalutatiſ, lymphamque tandem & hic ſecretam in ductum thoracicum infundunt. Hæ igitur dictorum vaſorum implicationeſ miro modo ſciccularim quaſi junguntur; copulantur, quaſ oculiſ nudiſ luſtrare

difficile, ni propriis encheiresibus repletionē materiæ ceracæ & aquæ præfertim viribus a se invicem dissolvat. Redeunt huc fere experimenta capta. Injectio, qua naturæ penetralia adimus, ea imitantes quoad nobis potis est naturam, in venam portarum facta communicat immediatè cum ductibus biliariis, radicibusque hepatici ductus, sed & ea intrat propagines venæ cavæ. Per priores igitur salva omni ratione nullisque nodulis conspicuis, inferitur secreta bilis in suos ductus, qui venarum more confluent, & truncum principalem efformant. Arteriæ injecta materies continetur undique suis canaliculis in hepatis carne distributis, runicas venarum pingunt, licet quod cum ductibus biliariis communicent per experimenta pateat, atamen nullum dubium existit quod sanguinem huic visceri adducant nutritioni, vitæ, calori aptiorem, nec non forsân humorum hepaticorum propulsioni, secretioni atque expulsioni inservientem, tandem & harum arteriarum radices cum propaginibus venæ cavæ inosculantur, ut nulla propria vena opus sit, vena azygos sobole, qua sanguis iterum reduci queat. Omitto arterias hepatis a diaphragmate acceptas, nec non a peritonæo ex cysticis, quæ omnia in exterioribus hepatis distribuuntur, cum arteria propria statim interiora petat.

Et nervos hepar habet, ut incommoda in eo nata sentiamus, incitemur ad quærenda auxilia. Orrum habent a magno plexu gangliiformi nervi intercostalis, junctis ramis a nervo octavi paris provenientes, circum arteriam & venam portarum ludentes hepatis habitum intrant.

§. III.

His præmissis supervacaneum esse duco demonstra-  
re



re hepatis viscus inflammationis esse capax. Duplex inest vasorum genus sanguinem huc advehentium, vena portarum, & arteria hepatica; unde haud incongrue in arteriosam, & venosam inflammationem dividere posses. Quando una ex his existit, hæc semper alterius deinde causa evadit. Extenso quippe uno alterove vase a materia intus hærente, comprimuntur vicina & præsentè jamjam febrili motu, hæc quoque eodem si- dere adstantur.

§. IV.

Causa proxima hujus morbi ponenda in sanguine stagnante in vasis minoribus hepatis, quare humorum motus per irritata vasa augetur, ut a tergo veniens sanguis in anteriorem ulterius impingat; eum condenset, cogat, & inflammationem producat.

§. V.

Causarum remotarum rationem varia habent. I. Sanguis ratione quantitatis, plethora, quæ tunc temporis vasa hepatica occupat, eaque alternis vicibus inundat, ut ultima eorum undique in suis diametris, distendantur, inde creberrime laceffitis robur, quo ulterius sanguinem promovent, perit, inde hærent humores, stagnant, tumorem vasis conciliant. Concipitur hac ratione facile, cur liquores soluti & præcipue ad hepar delati, quales oleum mesenterii, & omenti per motus validos cordis & arteriarum causæ hepatitis evadant, nunquam non plethoram oleosam gignentis. II. Sanguis ratione qualitatis. Spissitudo atrabilaria veteribus dicta, hic imprimis aquosa parte sanguinis distillata, fluiditatis prin-

principio, remanet oleum veluti adustum tenaci terra conjunctum, quæque in piceam quasi amurcam abeunt, inde lente in vasis fluunt, iisque tenacissime hærent, minima eorum ob denegarum transitum obstruunt, dilatant & inflammant. Huc & criticas materiæ purulentæ depositiones trahas necesse est, quæ simul & ostia horum vasorum hepaticorum superare nequeunt. III. tenuitas & acritas, quæ vel in ipso sanguine jamjam hæret, a bile acri exulta, vel ab ichorosa scorbutica materie orta, vel ab extris admotis, quæ deposita nocivæ suæ potentia causa, subdole humores intrant, huc medicamenta, huc venena animantium varia, præcipue in hepar agentium, unde incitato humorum motu, irritatis, constrictisque solidis erosisque canalibus, non possunt non inflammationes presso pede sequi. IV. materies aliena in habitu hepatis hærens, quæ dum sensim sensimque incrementa capit, comprimit vicina cuncta, & ad sanguinem transmittendum inepra reddit, frequens omnino est materia gypsea, calculus, huc & callum, huc scirrhum, steatoma, cancrum referas.

## §. VI.

Accidentales nunc perpendere animus est, inter quas primum locum tenet aër, fluidum illud tot tantisque continuo mutationibus obnoxium quo & viventes undique eo circumfusi, mutantur in illo. Omnes autem atmosphærae hujus potestates semper ita comparatæ sunt, ut solidis nostris & fluidis vim inferre & febres in nostra machina, salutiferis licet facultatibus ditata, accendere valeant. Calidus præprimis & frigidus nostro morbo occasionem præbere poterunt, quatenus solida relaxant nimis vel constringunt, & salutarem adeo trans-

transpirationem intendunt, vel supprimunt, recrementitias parumque laudabiles humores corpore incarcerant, eosque ad stases aptissimos reddunt.

In hunc censum veniunt & potulenta & alimenta quantitate & qualitate peccantia. Cibi digestu licet haud difficiles, copia majori ventriculo ingesti, cum in sua actione impediunt, inde crudis noxisque partibus refferus sanguis ad infarctus visceribus inducendos disponitur, in ventriculo difficilioris digestionis cibos ingeras, eisdem effectus expectes necesse est. Potulenta autem si spirituosas, & copiose hausta sanguinem exaestuant, cogunt, condensant. Omnium pessima sunt, si calenti corpori ingeruntur, siquidem sanguis uno ictu in suo motu intercipitur, fluidus, agiratus, densatur, sic periculosissima incendia inducit. Non minora mala peritur hepar, dum post validum corporis morum potus omittitur, a quo spissitudo atrabilaria dicta originem trahit.

Motus & quies. Ille sanguinem velocius circumagendo fluidiora dissipat, caeteraque incrassat, haec digestionis officinam laedit, cruditates producit lentoque glutine sanguinem inviscat, circuitum humorum retardat, inde ad infarctus & inflammationes in corpore suscitandas disponit. Haec & dicta sunt de somno & vigiliis.

Excreta & retenta. Huc pertinet praecipue transpiratione, naturales sanguinis evacuationes suppressae & artificiales omittae, quibus mala humorum indoles, quibus plethora generatur. Porro evacuationes tales auctae nimium privant massam sanguinis bonis laudabilibusque succis, inde inordinati solidorum motus, laeduntur omnia organa digestionis, sanguificationis, & secretionis praeposita.

B

Suc-

Succedunt his pathemata animi , quorum quædam relaxant solida, circuitum humorum retardant, & fluida increassant. Alia spasmodice solida constringunt, sanguis velocissimo fertur impetu, impingitur in minimos canales, eosque ob perditum robur distendit & stasi ansam præbet.

Medicamenta varia præpostere applicita & operationes chirurgicas huc quoque trahas necesse est. Sic post hæmorrhagias salutare suppressas, sic post febres inconsiderate adstringentibus sedatas, sic post curis efflorescentias siccatas, post articulorum morbos superatos humores nostrum viscus obstruunt inibique tragædias suas ludere incipiunt. Sic & cucurbitularum regioni hepatis applicatio, ad hæmorrhagiam narium profligandam, causâ hepatitis evasit.

§. VII.

Differentias morbi mei brevibus absolvam I. differt ratione ipsius partis affectæ, alia est in parte concava hepatis, alia in parte convexa, alia totum occupat viscus. II. ratione gradus alia est superficialis, alia profunda. III. ratione invasionis, alia statim diris symptomatibus sævit, febre acuta juncta, alia lento gradu incedit.

§. VIII.

Dignoscitur nostra febris tum e communibus omnium viscerum inflammationis signis, tum propriis. Occupat ægrotum continua febris noctu ut plurimum aggravans, plus vero minusque aucta pro ratione humoris peccantis, pulsus celer, & frequens, respectu febris  
mo-

morem gerens. Color linguæ prius ruber, dein in nigredinem vergit, præfente fiti inexplebili. His accedunt naufææ, vomitus biliofi, & interdum pituitofi, refpiratio difficillima cum tuffi ficca & molefta, color totius corporis ac imprimis labiorum & oculi adnatæ in rubrum & ictericum dein vergit, decubitus in latus finiftrum difficilis, titillatio narium cum fubfequente dolore capitis circa frontem, gena dextra ut plurimum rubra, urina parca flammea circa quartum ferè diem pallido rubellum deponit fedimentum, mucidam quafi confiftentiam referens. Sudor vel potius mador obfervatur frigefcens. Interdum æftus infignis abfque madore, ingenti tunc anxietate præcordiorum ftipatus. His fele affociant propria fei pathognomonica dicta, gravitas ingens præcipue in hypochondrio dextro aliquando cum tentione infigni, calor ingens, dolor in eodem, vicinifque locis, quibus hepar late vagatur, cum tumore ejuſdem regionis conjunctus. Hæc figna funt, quando concava pars inflammatione tenetur: cardialgia gravis, crebriores vomitus materiæ biliofæ, vehementior fitis & fingultus moleftus. Quod fi vero convexa pars ea tenetur, tufficula ficca, dolor ad contactum hypochondrii dextri ad jugulum ufque afcendens. Facillimo negotio a pleuritide & inflammatione mufculorum abdominis ratione loci ipſius dignofcitur. In abſceffum fi abire tendit hæc ſtafis ſymptomata omnia exacerbantur cum intercurrentibus rigoribus, fi rumpitur dolores ceſſant paulifper, ſuccedit virium proſtratio lenta febre conjuncta, abdominis inflatio a pure effufo & intercurrentes lipothymia. Si hujus finis ſcirrhus eſt, tumor durus & icterus fere perpetuus comites ſe jungunt.

§. IX.

Prognosin quod attinet, in genere morbum esse admodum periculosum, imo hepatis inflammationem omnium internarum fere periculosissimam, cum tot functiones ex hepatis integritate dependeant & fabrica ejus vasculosissima magnam vim circa gravem læsionem ferre nequeat. Citissime omnium viscerum hepar aëri calido expositum putrescit. In corpore non tantum adest calor febrilis eum atmosphærae longe superans, sed & impetus teneram fabricam facile destruens. Quo profunda magis inflammatio existit eo minus discussione obedit & eo certius lethalis. Idem dictum fit de conca-va parte hepatis tacta, gravioribus enim stipata inflam- matio symptomatibus. Si febris adhuc ardens, sitis in- gens, lingua scabra, & si singultus vexat, refrigeratio extremorum, internorum summus ardor pessimus est ægroti status. Porro vomitus porracei, nigri, lividi, biliosi, virides, mali odoris tristitia mortis signa & eo magis adhuc quando urina mingitur clara limpida. In- dicant adhuc mortem pulsare fores diarrhæa colliquati- va, convulsiones labiorum, deliria, pulsus intermittens, collectiones floccorum, hippocratica facies. Intumef- centia ventris cum sensu ardoris & gravitatis, sudor fri- gidus præcipue circa collum & faciem. lipothymia et- iam mortem instantem prænuntiant.

Bona cæterum signa censentur robur virium parum imminutum, febris exigua, sanguinis e naribus fluxus præcipue diebus criticis, sanguis vomitu æque ac alvo rejectus, diarrhæa biliosa cum pauco cruore ante quar- tum diem, sudor sat copiosus isque criticus per totum cutis habitum promanans. Urinæ largum profluvium cum sedimento copioso, hæmorrhoidum fluxus super-

ve-

veniens. Horum itaque signorum si plura adfunt naturam morbum superaturam indicium est. Dubii eventus signa plurima esse possunt, ut icterus pertinax color flavus in oculis, urina, tormina intestinorum, diarrhæa aliæve excretiones critica inchoaræ sed subsistentes, aut non levantes, morbo persistente aut crescente.

§. X.

In inflammatione hac, nisi mox felix crisis contingat I. largæ V. S. instituendæ, bis terve &c. si visum fuerit, repetendæ, ut impetus minuat; præprimis hæc reitrandæ si plethora adsit aut evacuationes naturales aut artificiales suppressæ, his hirudinum applicatio quoque jungi potest in subjectis præcipue hæmorrhoidariis, hæc enim non tantum evacuando sed & revellendo & derivando singularem præstant efficaciam.

II. In usum trahantur diluentia, resolventia, nitrata pauca copia frequenter ingerenda, ne nimis cito maffa fluidorum augeatur, sollicitè attendendum ad vitæ vires, ne nimis temperantibus diminuantur. Vira enim est causa curans per remedia morbos, cujus defectus æque ac excessus si ullibi in morbis, hic maxime nocet. Hunc in finem ægroto exhibeatur ordinarii potus loco prisana ex rad. gram. fragar. scorzon. polypod. &c. parata  $\textcircled{D}$  &  $\text{+}$ do quodam vegetabili v. g. succ. citr. limon.  $\textcircled{O}$ ant. recent. aut variis syrup.  $\text{+}$ tolit. citr. berb. rub. id. ceras.  $\text{+}$ dor. acuata, hæc enim non modo diluit, sitim temperat, sed & putredini bilis egregie resistit. Resolventi scopo quoque inserviunt juscula vitulina vel ex pullis gallinaceis parata, quibus folia recentia chæresol. intybi &c. rad. cichor. scorzon. api incoquantur cum  $\textcircled{\ominus}$  medio maritata. Ad humores porro diluendos, resol-

vendos & perspirationi aptos reddendos infusa calida in usum trahantur ex hb. vel fl. demulcentibus hb. capill. ♀ chryso spl. fumar. beccabung. fl. bellid. paralyf. verbas. viol. scabios. &c temperantia & absorbentia vegetabilium + do saturata C. C. philosoph. ppt. conch. ppt lap. ☉. ppt. &c. ☽ depurat. resolventia chemica ☽ diaph. ☿ ☽. ☉ at. ☿ ite actionis regul. ☽. medicin. quæ remedia cum se invicem combinari in forma ☽ aut ∇ diapnoic misceri possunt v. g. ∇. card. bened. acac. til. gâleg. &c. & syrupis supra laudatis edulcorari. Hic & camphoræ usus eximius aut per se datus aut chemicis resolventibus mixtus in forma pill.

Cataplasmata emollientia hypochondrio dextro applicata, servato quantum fieri potest tepore, multum emolumenti adferunt ut & clysmata injecta primo statim invasionis tempore, quæ humores arteriosos alliciendo & tenues venis resorbentibus suppeditando multum conferunt. Fovent hæc insuper habitum hepatis, cum tractus transversus coli intestini concavam hujus visceris partem lambat, inde cum cataplasmatibus eadem quasi virtute militant.

Summa nunc cura invigilandum regulæ hippocraticæ, quo natura vergat, eo ducenda. Plerumque fluxu alvi utpote via brevissima sese expedire solet morbus; ubi hujus rei indicia, medicamentis addenda, quæ alvum leniter subducunt, mann. tamarind. cass. fl. acac. persic. viol. serum lactis tamarindinarum &c. magni usus existunt, quod materiem criticam ad intestina delatam diluant, temperent, & putredini facile dysenteriam producturæ resistant, humoresque ex corpore eliminent. Quæ superato jamjam morbi impetu aliquoties adhuc repetenda, ut primæ viæ ab impuritatibus liberrimæ reddantur.

Do-



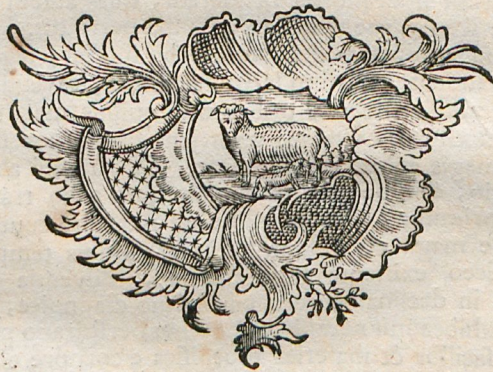
Dolores acuti, pervigilium, convulsiones, anodyna exigunt emuls. ex sem. 4. frigid. sem. papav. alb. &c. addito syrup diacod. & ☉ cochlearim per vices versus vesperam exhibitæ, sæpe optimos effectus exserunt. Exasperatur enim morbus hic sistemate nervoso in spasmos, convulsionesque concitato, hoc pacato vires naturæ & remediorum efficacius iterum in causam morbi subigendam agunt. Sic & vesicatoria furis impostis hisce symptomatibus opponuntur, quatenus omne corpus iis irritatur in motusque rapitur, ut vehementiori impetu causam morbi cogere eandemque subigere valeat.

Hæc methodus est, qua resolutionem humorum in hepate stagnantium intendimus, quod si vis morbi remediorum, naturæque vires eludit, & alium exitum sortitur hæc inflammatio, novi morbi generantur, qui suas iterum indicationes desiderant, quas autem recensere nec scopus nec temporis angustia permittit.

Quod ad diætam durante morbo spectat, æger per omnem morbi decursum lecto decumbat, cavendum tamen ne nimis stragulis operiatur, quibus maxime humores exæstuant. vitæque vires jam fractæ per sudores largos magis adhuc infringuntur. Caveat sibi ab omni refrigerio, quippe per quod salutaris adeo transpiratio supprimitur, humoresque ad interiora ruunt, febremque magis accendunt. Exacerbationis tempore & calore sicco existente humectantia, diluentia propinentur, in declinante vero paroxismo diapnoica, bezoardica exhibeantur necesse est, quibus perspiratio promoveatur facilior & materies morbifica e corpore eliminetur. Alvus enemate emolliente sæpius ducenda quo materiæ bilifæ in intestinis hærenti exitus paretur, crebrius hepar in suo ambitu ab iis foveatur. Pro potu ordinario pitana supra præscripta nullo non tempore  
uta-

utatur & nutritionem corpori conciliet jusculis dictis. Mitigato superatoque morbo sensim ad solidiores cibos capiendos, digestu interim facillimos accedat. Ne vero congestiones interim lentæ in debilitato viscere oriri queant aquarum medicatarum sanguinem diluentium, ut optime in hepate circulatio perfici queat, usus subjungendus, & juscula medicata ex hb. amaris resoluventibus composita, quibus demum fit, ut hepar suam virtutem, vigoremque naturalem recuperet, sicque digestionem iterum chylicationique necessarias opes affundat.

F I N I S.

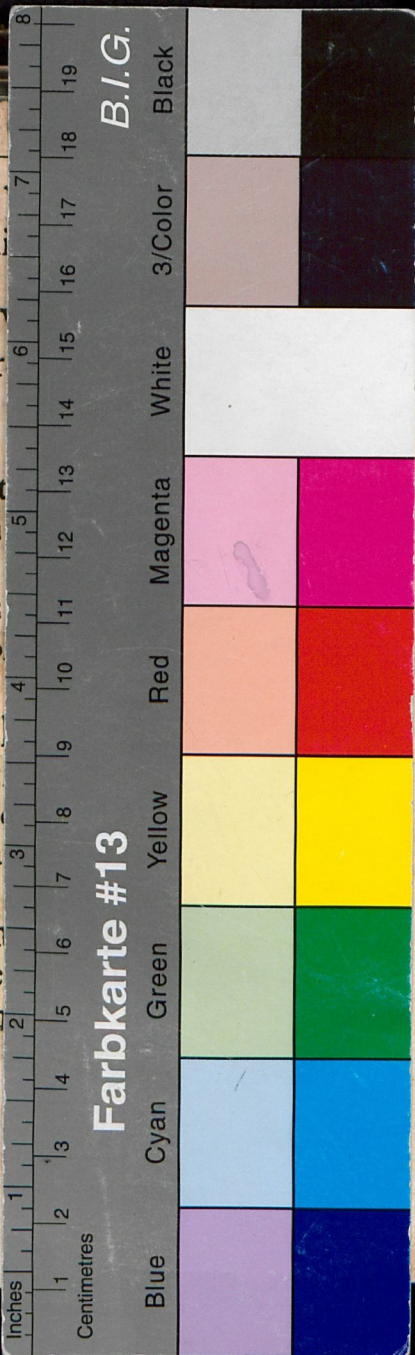


X 237 3018

V077







I. N. S. T.  
DISSERTATIO INAUGURALIS MEDICA  
DE  
**HEPATITIDE.**  
QUAM  
*SUB DIVINI NUMINIS AUSPICIO*  
EX DECRETO  
GRATIOSI MEDICORUM ORDINIS  
*IN ALMA ARGENTORATENSIVM*  
*UNIVERSITATE*  
**PRO LICENTIA**  
*SUMMOS IN ARTE MEDICA HONORES*  
*ET PRIVILEGIA DOCTORALIA*  
RITE CONSEQUENDI  
*DIE XV. JUNII A. R. S. MDCCCLXIII.*  
PUBLICÉ DEFENDET  
**FRANCISCUS JACOBUS**  
**BRAUNEISEN,**  
ARGENTINENSIS.

---

ARGENTORATI,  
Typis JONÆ LORENZII, Typograph.