

5)
Wien 7 Sapln.
26. Juli 1899.

Ex libris

Hunnü, Arnstadt.

(Thuring.)

1884.



ANATOMEN
OVI HVMANI FOECVNDAT
SED DEFORMIS
TRIMESTRI ABORTV ELISI
FIGVRIS ILLVSTRATAM,

DIVINI NVMINIS AVSPICIIIS

ET

GRATIOSI MEDICORVM ORDINIS CONSENSV

PRAESIDE

VIRO ILLVSTRI, EXCELLENTISSIMO ET EXPERIENTISSIMO

DOMINO

D. PHILIPPO ADOLPHO BOEHMERC

MEDICINAE, ANATOMIAE ET CHIRVRGIAE PROF. PVBL. ORDINARIO,
ACADEMIARVM CAESAR. NAT. CVRIOS. ITEMQVE IMPERIALIS PETROPOLITANAE
NEC NON REGIAR. BEROL. SCIENT. ET PARIS. CHIRVRGORVM SODALI,

PRO GRADV DOCTORIS

SVMMISQVE IN MEDICINA HONORIBVS AC PRIVILEGIIS
DOCTORALIBVS RITE CONSEQVENDIS

AD DIEM IV. IANVAR. A. O. R. MDCCCLXIII.

H. L. Q. S.

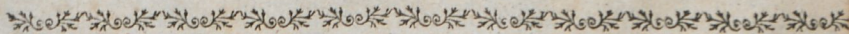
IN ALMA REGIA FRIDERICIANA

PLACIDAE ERVDITORVM DISQVISIONI SVMMITTIT

AVCTOR

CAROLVS AVGVSTVS MADAI

HALENSIS.



HALAE MAGDEBVRG. EX OFFICINA HENDELIANA.



ANATOMEN
OVI HUMANI FORCIPANDA
SED DEFORMIS
TRIMESTRI ABORTU ELISI
PILVRS ILLUSTRATA
DIVINI NUMERIS AVSICHS
GRATIOSI MEDICORVM ORDINIS CONSENSV
FRATRE
VRO KLAVSIO EXCELLENTISSIMO ET EXPERIENTISSIMO
DOMINO
D. PHILIPPO ABOLPHO FORNWER
MEDICINAE ANATOME ET CHIRURGIAE THEORICAE ET PRACTICAE
ACADEMIAE CAESARIS NAT. CURIAE THEORICAE PRACTICAE ET CHIRURGICAE
IN NON REGIAE FERREAE SOCIET. ET BARB. CHIRURGICAE SOCIET.
PRO GRADU DOCTORIS
SVMMAE IN MEDICINA HONORIBVS AC PRIVILEGIIS
DOCTORALIBVS RITE CONSERVANDIS
AD DIEM IV. IANVAR. A. O. R. MDCCCLXIII.
M. D. C. C. L. X. I. I. I.
IN AINA REGIA FIDELICIANA
HACRAE PRAEDICTORVM DISCRETION. PRAESIDENTIT.
ACTOR
CAROLVS AVGVSTVS MADAL.
HALLENSIS
HALLAE MAGDEBVRG. EX OFFICINA HENDELIANAE



VIRO ILLVSTRI
GENEROSO, EXCELLENTISSIMO, EXPERIEN-
TISSIMO ATQVE DOCTISSIMO

DOMINO
DAVIDI SAMVEL
MADAI,

MEDICINAE DOCTORI ET PRACTICO CELEBERRIMO,
SERENISSIMI PRINCIPIS ANHALTINO-COTHENIENSIS
CONSILIARIO AVLICO ET ARCHIATRO,
ACADEMIAE IMPERIALIS NATVRAE CVRIOSORVM
SODALI SPECTATISSIMO,
ET ORPHANOTROPHEI HALENSIS MEDICO FELICISSIMO,

PATRI OPTIMO INDVLGENTISSIMOQVE
SEMPITERNA VENERATIONE PIE PROSEQVENDO.



HOCCE
INAUGURALE SPECIMEN
IN PVBLICVM
GRATISSIMI ANIMI DOCUMENTVM

AC
PIETATIS ET OBSERVANTIAE PERPETVAE
TESTIMONIUM
DEVOTISSIME CONSECRAT,

INSIMVLQVE EIDEM
SANITATEM INCORRVPTAM
SEROS ANNOS

VIRESQVE SEMPER ROBVTAS
QVANTA POTEST MENTIS RELIGIONE
ADPRECATVR

VILIVS OBEDIENTISSIMVS
CAROLVS AVGVSTVS MADAL





PROOEMIUM.



Quum ante sex circiter annos *Illustris* DOMINI PRAESIDIS scrutinio cultroque anatomico subiectum fuerit *ouum humanum foecundatum, integrum quidem, sed deforme, trimestri abortu exclusum*: ad intimiora euoluenda, omnia diligentissima opera, mente manuque sollicitauit, variisque hinc inde instituit animaduersiones, quas forsan

)(

supple-

PROOEMIUM.

supplementi loco adiecisset *Observationibus suis variis*, notabilia circa uterum humanum continentibus, nisi belli calamitates, quibus innocentissimae etiam turbari solent musae, illum ab hoc reuocauerint instituto. Nihil tamen impedire potuit, quo minus hanc mecum benigne communicatam observationem, saepius priuatos inter parietes demonstratam notarem, & ipsemet in illam inquirere tentarem, probe perspecta colligerem, atque, in quantum fieri potuit, definite & distincte exhiberem. In primis vero *idem hoc argumentum* haud infructuosum fore iudicaui; cum partim raritate & utilitate sese commendet; partim vero in protrahendis omnium in notitiam veritatibus, iisdemque perficiendis, nunquam oleum operamue perdamus, sed diligenti scrutinio manifestam nobisque quasi familiarem reddamus naturam. Atque, ut ab initio exordiar, praemittendum omnino esse duco, *indicatum ouum exclusum fuisse a femina, viginti quatuor annorum, satis vegeta, plethorica ac robusta, molestia puerperii,*

PROOEMIUM.

perii, quamvis felicis, aliquoties iam perpeffa. Haec anno MDCCCLVI. mense Ianuarii se concepiffe cognouit; interea altero iam mense, ob incipientem uteri haemorrhagiam, cum quibusdam abdominis cruciatibus stipatam, abortus periculum incurere uifa fuit, quod uero, instituta uenaefectione adhibitisque internis temperantibus, & fecurioribus moderantibus, feruato in super exacto vitae regimine, felici fuffeffu auertere tentauit DOMINVS PRAESES; interea, redeunte nulla ex cauffa manifesta occasionali tertio grauiditatis mense copiofiore fanguinis profluio, fubito, unico, illoque uolentiffimo, a regionibus lumborum ad regionem offium pubis feffe extendente & in femora uque diffundente motu fpasmodico prefforio, carnea fubftantia, figura & magnitudine ouum fere anferinum aequans, a contracto utero excuffa & in terram proieffa fuit. Hanc, deterfis prius circumfpecte impuritatibus grumisque fanguineis, laudatus Vir ad examen, tanquam ad Lydium lapidem reuocans, interiorem illius ftructuram nudis



PROOEMIUM.

nudis armatisque oculis sedulo inspexit, aliisque adspiciendam praebuit, atque non impolitam, ceu vulgo fieri solet, sed elegantem veramque eiusdem perficiendam curavit delineationem, immo ne rudioris forsan artis vitium in incidendis aeri figuris, vel neglecta cura impenderentur, omni cura prospexit. Tu vero B. L. hasce laborum primitias beneuole suscipe, ferumque adhuc imperfectum ad perfectionis statum reducere cogita.



ANA-





ANATOME
 OVI HVMANI FOECVNDATI, SED DE-
 FORMIS, TRIMESTRI ABORTV ELISI.

§. I.



Primo itaque, antequam *massae carnae*, in Praefamine indicatae, exhibeamus ideam distinctam, inferiora, sub illius *anatomie* collecta, *sequentibus* in *Numeris* praemittenda esse iudicamus.

No. I.

Substantia exclusa carnea figuram habuit *ouatam a)*, atque ad illam fere accessit magnitudinem, quam *vteri* *cavitas*, prioribus *graviditatis* mensibus accipit, dum *anguli* illius *acuti* *deleti* in *arcus* *conuertuntur*.

No. II.

Externa quidem *textura* ob *copiosa* *vascula* *rarior* esse videbatur, sed

A

rarity.

a) TAB. I. FIG. I. a. a.

II ANATOME OVI HVMANI FOECVNDATI, SED DEFORMIS,

raritatem hanc superabat fibrarum interpositarum irregularitas. Etenim filamenta fibrosa, partim longitudinalia, partim obliqua, partim etiam transuersalia, se inuicem decussantia, inextricabili nexu, contextu celluloso adunata, cum interpositis vasculis patulis, & adhaerentibus hinc inde flocculis membranaceis, inaequalem admodum reddebant externam superficiem, ac, ob nodosa & scirrhosa quibusdam in locis adparentia tubera *b*), plus minus maiora, insimul asperam.

No. III.

Facta cruciformi eiusdem incisione, crassities substantiae, ad quartam circiter pollicis partem accedebat, ast non in omnibus punctis; quum superior pars inferiorem, quodammodo acuminatam, ad aliquot lineas crassitie *c*) superaret.

No. IIII.

Interior fabrica similis erat substantiae secundinarum, partim ex fibrillis, diuersimode & densissime sibi inuicem intertextis (No. II.), partim interstitiis cellulosis, figurae irregularis, sanguineis adhuc grumis tinctis, partim etiam multis productionibus chorei filamentosis, vasculisque, hinc inde disseminatis, composita *d*).

No. V.

Separato & decorticato potius, in quantum necesse fuit, inuolucro hocce carneo, vesica ouata *e*), pellucida *f*), embryonem *g*) continens, adparebat totumque ouum geniturae speciem referebat, qualem HIPPOCRATES *b*) in

b) TAB. I. FIG. I. b. b. b. b.

c) TAB. I. FIG. II. c. c. & III. i. i. i. i.

d) TAB. I. FIG. II. d. d. & III. i. i. i. i.

e) TAB. I. FIG. II. e. f.

f) TAB. I. FIG. II. f.

g) TAB. I. FIG. II. g.

b) Lib. de natura pueri, editione Foëstiana pag. 236. quo in loco genituram, non sine admiratione spectatam, cum ouo crudo, in quo, detracta crusta externa, humor

in fidicina quadam obseruauit, quae suo ex consilio in terram septies defiliens, genituram cum sonitu reiecit.

No. VI.

Membrana oui externa, *χρῆσον*, celluloso-fibroso-villosa, tam cum tota inuolucris carnosae superficie, quam cum interiore, *Ἀμνιόν* dicta membrana, mediante subtilissimo celluloso contextu *z*) cohaerebat.

No. VII.

Interior tenuissima, laeuigata magis & polita *k*), homuncionem molliter excipiebat, eundemque in humore pellucido, ad ignem coagulabili, inodoro, quantitate vnciam dimidiam vix superante, fouebat.

No. VIII.

Embryo, fluido innatans, naturalis, quam TAB. I. FIG. III. sistit *l*), magnitudinis, non adeo conglobatus, sed capitis volumine, in relatione ad totum corpus, iusto maiore, quodammodo inclinatus superiora versus tendebat. Frons in illo adparebat bifida; oculi manifesti erant, quamuis clausi; aurium externarum aderant rudimenta; nasus depressus; os quodammodo apertum; collum breue, crassum flexumque; brachia breuia, cum cubitorum & manus extremae indicibus; femoraque cum distinctis paululum genubus conspiciebantur. Sic pedes extremi vti & manuum digiti distinctas iam exhibebant partes, & manus praesertim pedum instar anserinorum diuisae, ficuti aliquoties in fetuum primordiis a DOM. PRAESIDE notatum fuit, minima

A 2

tantum

humor internus pelluceat, comparauit, sic quidem descripsit: *διον εἶναι ὡς ὠμὴ τὸ ἐξω λεπύριον περιέλοιεν, ἐν τῷ ἔνδον ὑμένι, τὸ ἔνδον ὑγρὸν διαφαίνοντο.*

l) TAB. I. FIG. II. h. h. & III. i. i. i. & m. m. m. m.

k) TAB. I. FIG. III. n.

l) Singulas partes literis designare, superfluum duximus, ne iisdem figurae naturalis delineatio obnubilaretur; interea figuram vi vitri conuexi auctiorem redditam TAB. cit. FIG. IV. indicat, eandemque distinctius voce quauis literisque clarius explicabunt oculi.

IV ANATOMIE OVI HVMANI FOECVNDATI, SED DEFORMIS,

tantum referebant tubercula *l*). Thorax ex parte turgebat, sed venter, prae reliquis cavitatibus tumidulus *m*), versus umbilicalem funem acuminabatur. Praeterea in perpusillo hocce embryone nihil ratione viscerum detegi potuit, cum, ob mollitiem, firmiorem quasi referret gelatinam, facile dissoluendam, & lenissimo etiam tactu, dum subtilissimo instrumento ab vno ad alterum movebatur latus, destruendam.

No. VIII.

Ab umbone prodibat funis *n*), versus abdomen arcte, paulo post vero laxius contortus, ac in tria, supra dictam vesicam *o*) excurrentia satisque conspicua resolutus vasa *p*).

No. X.

*Amul^o non ad locum funis umbilicalis, vbi per anulum tendineum tendit, sed paulo remotius ab illo extendebatur, laxaeque funiculi portionem involuebat, relicto spatio intermedio, quod vesicula quaedam occupabat membranacea tenuissima & diaphana, circa contractiorem funis partem acuminata, & posterius in filamentum album, breuioris lineae instar conspicuum, desinens. Folliculus sex circiter guttulas feri limpidi ac inodori continebat. Facta enim illius apertura aqua tenuis exstillabat, &, cum, instituto vno alteroue experimento, flatu caute distenderetur, ob mollitiem disrumpebat. Fili eiusdem vesiculae ad vesicam vrinariam progressum perquirendi, summa foetus teneritas haud concessit; hinc DOM. PRAESES, cum ante factam vesicae incisionem se nihil profecturum iam probe perspexerit; figuram eius tam naturali magnitudine, quam vi microscopii auctam, delineandam prius curauit *q*).

No. XI.

Supra vesiculam in tela eius cellulari, tria excurrerant vasa (No. IX.), a priori

l) TAB. I. FIG. IV. p. p.

m) TAB. cit. FIG. cit. q.

n) TAB. I. FIG. IV. f.

o) TAB. I. FIG. IV. s. s.

p) TAB. I. FIG. III. & IV. t. t. t.

q) TAB. I. FIG. III. & IV.

a priori tamen ordine, quo ad contortum funem accedebant, aberrantia. Etenim funis perbreuis, tribus exeuns vasculis sanguiferis r), quorum inferior obscurius & diametro superioribus paululum maius, venam umbilicalem referre videbatur, non superiori, sed inferiori inuolucris carnosius, rectius placentae deformis parti inferebatur, ibidemque membranis oui continuatum, & a chorio, adsumtis vaginulis, ramosius factum, in copiosissimas diuidebatur radículas, quae vbiuis quidem disseminatae, magis tamen coagmentatae, extimam versus placentae superficiem penetrabant. Sic quidem *placenta*, in qua variae figurae & diametri vasâ longa, ramosa, vario cursu erumpebant, vna cum contextu celluloso-fibroso *massam* sistingebat *carneam, satis compactam, qua ouum humanum inclusum fuit.*

§. II.

Ex indicata iam structura, quilibet facile perspiciet, massam hanc, partus doloribus praemature elisam (per historicam relationem in Praefamine), nihil aliud fuisse, quam *ouum humanum foecundatum, integrum quidem, sed deforme s).*

§. III.

r) TAB. I. FIG. IV. r. r. r.
s) Conf. TAB. I. FIG. I. II. III, utpote quae non exteriorem eiusdem structuram (§. I. No. I. II.), verum & interiorem (§. I. No. III. III. V. VI.), vna cum fetu (§. I. No. VII. VIII.), eiusdemque fune, ac progressu vasorum in corpus placentae deforme (§. I. No. IX. X. XI.), clare ac distincte ante oculos ponunt. Addam obseruationem DOMIN. PRAESIDIS. *Ouum humanum, foecundum, vnius*

mensis, abortu elisum, structurae & figurae naturalis, Tibi B. L. exhibent TAB. I. FIG. V. & VI. Iucundo enim spectaculo cernitur in FIG. V. integra oui magnitudo, & lanugo villosa-fibrosa, TAB. I. FIG. V. v. v. primordia placentae constituens tresque oui partes inuoluens, relicta quarta, adhuc membranacea & pellucida (TAB. I. FIG. V. w.). Aperto hocce integumento vasculoso-fibroso, totum ab illo separari potuit ouum, (TAB. I. FIG. VI. x. x.), quod

VI ANATOMIE OVI HVMANI FOECVNDATI, SED DEFORMIS,

§. III.

Iam vero, in quo a naturali conformatione statuque recedat, & quid proprie indicet, ex principiis anatomico-physiologicis repetendum erit.

§. IIII.

Constat ex principiis generationis, ouulum humanum foecundatum & e cauo, cui mediante petiolo adhaesit, separatum, in conceptione naturali successiuo motu per erectam tubam, fimbriis suis ouario adpositam, ad vterum deferri t). Dum autem in quodam eius puncto radices agere incipit, agglutinatur ibidem villorum ope, qui ouulo turgente, flocculorum instar ramosorum surgunt, & vteri exhalantibus inosculantur poris, quo tenuissimi humores vterini patentibus recipiantur venulis, ac refluui per arteriolas vtero rursus reddantur. Crescit inde per inuisibilia fere vasa, praesertim vero placenta praecociter crescit. Flocculi enim ac fila ramosa fluctuantia, ita intra lamellas intercipiuntur, vt pars superior ex obtuso oui vertice & amnii quidem superficie efflorescens, in corpus conuertatur placentaesphaeroidaeum, & maxima eius pars abeat in chorion; reliqua vero oui

portio

ope contextus cellulo-fibrosi cum interiori inuolucris superficie cohaesit (TAB. I. FIG. VI. y. & FIG. VII. e. e.) Summa erat membranarum tenuitas, quibus solutis (TAB. I. FIG. VI. z. z. z. z. & FIG. VII. §. §. §. §.) in conspectum prodibat homuncio (TAB. I. FIG. VI. x. & FIG. VII. r.), lymphatico fluctuans humore, in quo & situs & partes eius, caput nimirum & trun-

cus cum fune vmbilicali (TAB. I. FIG. VI. β. & FIG. VII. §), immo extrema, quamuis obscure, conspici poterant; hinc armatis opus fuit oculis, & sub delineatione aucta insimul oui magnitudine, quam TAB. huius FIG. VII. adcurate sistit.

t) Vid. DOM. PRAES. *Obseru. anatom. varior.* Fasc. I. §. III. pag. XXVIII.

portio nude tantum externo integumento villoso, poroso, reticulari, ac pulposo tecta, mediantibus lamellis cellulosis, fibrillis vasculisque rarioribus internae vteri superficiei quaquauerfum fiat contigua. Vbi autem tenerrima alias membrana externa concrefcit, & in plures quasi lamellas, tanquam in frustula diuersa diuiditur, eiusdem productiones subeunt placentam illiusque substantiam non perficiunt solum *u*), verum superficiei externae superextensae medium constituunt, quo commode vtero conglutinari possit.

§. V.

Placenta, vtpote corpus vasculoso-fibrosum, succosum, tertiam circiter oui perfecti occupat partem *m*); reliqua oui superficies, vtero cohae-

u) Plurima de his disputata recensuit *Illustris de HALLER Commentar. in BOERHAAVII Praelect. acad. Tom. V. Part. II. pag. 226. seqq.* Praesertim vero modum, quo radicae efflorescentes, ramosiores, magisque inter se coniunctae in massam placentae compingantur, elegantissimis illustrauit figuris Vir multis Nominibus maxime suspiciendus, B. S. ALBINVS TAB. *vteri mulieris grauidae I. & VI*; nec non in doctissimis *Anotationibus academicis TAB. V. FIG. I. II.* Varias quoque exhibuerunt Figuras RYVSCHIVS *Thef. anatom. V. adiecta Tabula*, atque B. HEISTERVS *Compend. anatom. TAB. VI. FIG. XXVII.*

m) Eo maior esse videtur placenta, quo minor foetus, & in foecundato maturo ouo, non nisi minorem eius occupat partem. Plures collegit Obseruationes *III. de HALLER loc. cit.* Ouum intra tertium mensem in vtero, anserino aequale, traditur ab auctoribus, cum qua proportione & nostra quoque conuenit obseruatio, fetusque tunc temporis vncialis fertur. Quamuis vero incrementum foetuum incertum esse animaduertatur, & quosdam tardius, alios citius, pro indiuiduorum & circumstantiarum ratione, augeri obseruetur: id tamen certum esse constat, ouum fetumque in illo contentum, iniqua crescere ratione, immo liquorem

rem

VIII ANATOME OVI HVMANI FOECVNDATI, SED DEFORMIS, cohaerens, naturaliter manet membranacea, & poroso – flocculenta reperitur. Id demonstrant non tantum sectiones in grauidis institutae, sed & exclusum in partu naturali ouum integrum perfectum, frequentius autem ante partum disruptae membranae, quae tanquam continuae placentae & a circumferentia eius pendulae libereque fluctuantes partes, specificè leuiores, ipsum corpus sequuntur; nonnunquam autem infelici successu, praecipue sub rudiore secundinarum decorticatione & extractione, in vtero relinquuntur.

§. VI.

Cognoscimus inde, genituram humanam *naturaliter* ouum quasi absque testa indicare *x*), si locum illius superiorem, placentae vasculis circumfusum, excipias; interea *partim* miram illius a naturali structura nonnunquam contingentem discrepantiam, *partim* varia adhuc notabilia, aliorum obseruanta illustrantia, *praesens* exhibet *ouum humanum*.

§. VII.

Primum enim conspectui nostro se sistit *substantia fibroso – vasculosa*, diuersae crassitiei, totum obuoluens ouum membranaceum, foecundatum, (§. I. No. I. II. III. IIII. V.) cum chorio ope contextus celluloso – villosi (§. I. No. VI.), mediante autem fune cum embryone iuncta (§. cit. No. VIII. IX. XI.). Quum vero corpus vasculoso – spongioso-

rem amnii in proportione & relatione ad fetum imminui. Rarius notatur contrarium. Incerta autem & curiosa magis fuerunt, quae a conceptione, vt ex arbitrio adsumto vermiculi pondere, ad

successuum foetus incrementum determinandum, ab auctoribus passim calculo deducta fuerunt.

x) Teste HIPPOCRATE, per praemissa in §. I. No. V. not. g.

giofo-fibrosum, ex ramosioribus vasorum umbilicalium propaginibus, cum productionibus chorii enatum, & extrinsecus partem oui obducens, illudque naturaliter internae vteri superficiei potissimum iungens, proprie dicatur *placenta* (per princ. anat. & demonstr. §. IV. V.), *carneumque oui*, de quo iam quaeritur, *inuolucrum*, omnia in se contineat essentialia placenta (per praemissa): *illud ipsum placentam foetus fuisse*, prona sequitur consequentia.

§. VIII.

Recessit autem *placenta haec* a naturali tramite *figura, structura & nexu*. Solet enim ut plurimum sphaerice circumscripta esse (§. IV.), sistitque quasi chorii partem, adeo, ut chorion videatur, ob summam eius in superiore loco villosam raritatem, abire in placentam; in praesenti vero casu ouum vndiquaque dispersis fuit circumfusum vasculis, quae interpositis floccis, siue chorii productionibus, in firmum aliquod compacta corpus, tribus demum terminabantur truncis, praeter in consuetam directionem (§. I. No. XI.) perbreuem contortum formantibus funem (§. I. No. IX.): hinc probabiliter iudicamus, totius oui efflorescentiam membranis eiusdem continuatam, ob peculiarem vasorum umbilicalium ramosiorum reptatum, in *deformem* degenerasse *placentam* eandemque ab vteri potissimum compressione & figuram, & soliditatem accepisse (§. I. No. I.) y).

§. IX.

y) Nisi in eiusmodi ouulis abortiuis omnia curiose perquiramus, primo tantum intuitu in totum videntur massam

aliquam carneam referre; interea, absteris impuritatibus & coagulibus sanguinis adherentibus, adparebit, corpora eiusmodi



§. XI.

Oui inuolucrum *structura* quidem placentae accessit (§. VII.);
 ast inaequalis eius & aspera, hinc inde visa nodosa ac scirrhusa diuersae
 crassitiei substantia (§. I. No. II.), incrassationem & indurationem, ab
 humore in villis minimis stagnante, collecto & compacto productam,
 per consequens statum placentae, in quo actio eiusdem laesa fuit, si-
 ue praeternaturalem z), indicat. Haec, cum naturaliter in eo confi-
 stat,

modi forma ac figura exacte conueni-
 re cum *delinationibus Albianis* (§. IV.
 not. IV.).

z) Ex secundinarum *structura* & co-
 lore varia, quae partim ad matris, par-
 tim etiam fetus statum diiudicandum
 pertinent, eruere valemus; quibus ta-
 men euoluendis iam superfedemus,
 cum praesentis instituti haud permit-
 tat ratio; interea intuitu tuberculo-
 rum, nodorum & scirrhorum, in pla-
 centis nonnunquam obtiorum, in genere
 tantum monemus, illa ab humore visci-
 do & alibili, intra tenera vasa tarde mo-
 to & per poros resorpro oriri, ac ab ad-
 fluente a tergo succo adeo nonnunquam
 augeri, vt figura referant obstructas
 glandulas, quamuis non sint (per prin-
 cipia anatomica); sed potius, *vel* vascu-
 la minora inter se conglomerata obsti-
 pata, qualia concrementa morbosa mi-

nori in forma in visceribus vasculosis, v.
 g. hepate, renibus, &c. frequentius oc-
 currunt; *vel* vasorum in hydatides de-
 generationes, ac enatas inde varias hu-
 morum cysticorum species repraesentant.
 Hinc RYVSCHIVS *Observat. anat. chirurg.*
 XXVIII. mirum dictu, inquit, *quantam*
mutationem & metamorphosin, vt ita loquar,
placentae praeter naturam subeant,
 easdemque aliquando in hyda-
 tides aut vesiculas, a pedunculis pen-
 dentes & humore aquoso repletas dege-
 nerare, exemplis probavit, immo VA-
 TERVS *Dissert. de mola praegnante, abortus*
caussa, Thes. IX. pag. XXXI. testatur,
 in abortibus quandoque dura eiusmodi
 tubercula non in interna solum secundinae
 superficie inuenta fuisse, sed totam quoque,
 aut saltem notabilem placentae portionem,
 substantiam crassam, carnosam & scirrhosam
 subinde induisse.

stat, vt sanguis maternus, ob defectum respirationis foetus in vtero, vltorius ibidem attenuatus, nutritioni foetus impendatur, ac superfluum a nutritione, per arterias matri rursus reddatur (§. IV.), supponit, intuitu solidorum, vasculorum omnium meabilitatem, & respectu fluidorum, sanguinis alibilis debitum ac proportionatum adfluxum. Obstructis itaque vasculis minimis, immo spissis ibidem induratis humoribus, nascuntur in partibus vasculosis infarctus & scirrhusa tubera, obstipatisque praecipue venosis succiferis, minus fetus nutritioni, plus vero placentae incremento & augmento impenditur; vt mirum non sit, in gemelliparis, praeter fetum perfectum, morbosam & iusto maiorem, ne dicam crassiolem, in altero exiguo embryone ab iisdem causis nonnunquam produci placentam, quae factam aliquam mentitur superfoetationem *aa*).

§. X.

aa) RYVSCHIVS, qui vitia placentae funisque in embryonibus abortiuis minutissimis in Operibus suis diligenter consignauit, meminit superfoetationis exempli *Observat. XIV.* atque *loc. cit.* indicauit, se in hic dicta superfoetatione placentam tantae magnitudinis & crassitiei inuenisse, vt in fetu trium mensium raro crassiolem ac maiorem repererit. Simili fere ratione quoque ante aliquot annos DOM. PRAESES imperfectam aliquam conceptionem cum praeternatu-

raliter constituta & volumine excedente placenta, quae paulo post partum perfectum exceperit, in muliere foecunda obseruauit. Tantum vero abfuit, vt exinde ad statum superfoetationis concludendum esse iudicauerit, vt potius conceptionem eiusmodi imperfectam ex vitio secundinarum nasci confirmauerit. Huc etiam referenda *observatio Malpighiana Oper. posthum. pag. LXXXVI.* descripta, veramque sistens molam. Male itaque isti rebus suis consulunt, qui,

XII ANATOME OVI HVMANI FOECVNDATI, SED DEFORMIS,

§. X.

Ipse demum chorii cum placenta, & placentae cum vtero *nexus*, plane diuersus fuit a statu naturali. Etenim chorii membrana, ordinarie gibbosae placentae superficiei superexpansa, subiectam continet placentam: sinuosam autem tegit amnion (per Obseru. anatom.). Quum autem in praesenti casu exterior membrana, cum interiore iuncta (§. I. No. VI.), sinuosam inuolucris carni obduxerit superficiem (per §. I. No. V. & VI.), eademque continuata cum efflorescente ex amnio lanugine villosa (§. IV.), per interstitia substantiae penetrauerit, inque illa disseminata, ac ad externum vsque inuolucris diffusa ambitum, patulis hinc inde orificiis vteri tandem vasa receperit (§. I. No. II. III. IV. XI.): vterque coniunctionis a statu naturali recedens modus patet.

§. XI.

Cognita nunc & perspecta satis oui huius deformis structura: illud ipsum non quidem mole carnea, in quam luxuriauit, sed re ipsa speciem *verae mola*e retulisse concludimus. Etenim structura oui foecundati *vel* in totum praeternaturaliter mutari potest, *vel* non. Priori modo *mola* oritur, & quidem *vera*; posteriori *monstrum* fit. *Mola* itaque *vera* nobis audit *ouulum foecundatum, in totum praeternaturaliter mutatum, seu deforme*. Eiusmodi indolis
quum

non rite attenti ad concurrentes circumstantias omnes, incompletas praecipue colligunt historias, ac exinde fallacias,

circa superfoetationem commissas, tanquam indubitatas admittunt veritates.



quum fuerit moles carnea, ex vtero excreta (§. II.): sequitur, eandem quoque ad *veram* referri posse *molam bb*.

§. XII.

bb) Molae hic retinemus notionem, qualem DOM. PRAESES suppeditavit *Fasciculo priori Observat. anatom. rarior. I. ff. XXIX. pag. XXIX.* Quando autem de praeternaturali ovi foecundati mutatione hic loquimur: ad placentam potissimum respicimus; haud tamen omissa embryonis structura, quae cum illa diuersimode, & ita saepius, teste *Celeb. ROEDERERO, Element. artis. obstetr. ff. CCCLXXVIII. pag. CCCXLII.* mutari solet, ut & embryonis & secundinarum partes distingui vix possint. *Placenta* enim, ex suffragio *R. de GRAAF Lib. de mulier. organ. c. XV. praeter naturam undique ovo agglutinata, materia illa est, qua ouum abortiuum duorum vel trium mensium saepius obuolutum inuenimus, & quam aliqui molis annumerandam uolunt.* Mirum itaque non est, in eiusmodi molis exsiccatos, induratos, saltem exiguae molis homunciones, quales *TAVL. NOSTR. I. FIG. III, IV, VI. & VII.* ante oculos ponit, repertos, interea etiam, deletis fere corpuseulorum vestigiis, rudimenta vix ac ne vix quidem detecta fuisse, sed vna cum secundinis abiisse

in deformem, & inorganicam diuersae figurae & magnitudinis massam, in cuius cauo, membrana obducto, liquor albicans intmo & minor quaedam, humore gelatinoso referta, adparuit vesicula. Hinc quoque *Celeb. ROEDERERVS loc. cit.* indicauit, *observatas in vteris brutorum molus formari a placenta sui oui ita crescente, ut ipse destruaturs embryo.* Similiratione DOM. PRAESES anno praeterito duas, a femina XL. annorum, cum haemorrhagia excedente *ex retas* vidit *molas*, eiusdem magnitudinis, qualem *TAVL. I. FIG. I.* sistit. *Prima* continebat in inuolucro carnosio vesicam, humore turbido repletam, nullis tamen adparentibus embryonis rudimentis; *altera* vero referebat massam carneam, intus sanguine tantum coagulato repletam. Nonnumquam veras eiusmodi molas & frequentius quidem in hominibus, rarius vero in brutis, excludi, obseruatum fuit; immo, si in matrimonio ad tempus sterili a feminis exclusae fuerint, foecunditatis exhibuisse praecursores, testatur *laudatus Vir Observat. anatom. rarior. Fasc. alter. Obs. II. not. c.* *HILDANVS Obs.*

In eiusmodi autem ouuli, a statu naturali deflequentis, veramque molam sistentis (§. anteced.), scrutanda ratione, respicere potissimum debe-

chirurg. Lib. II. molam fetum comitantem descripsit, & *Lib. IV.* in grauida, quae termino legitimo perfectam peperit filiam, septimo vero molam exclusit. Conf. quoque *Eph. N. C. Dec. II. a. V. Obseru. CCXXXIII. M. N. C. ann. I. Obs. XXXVI.* singularem continent obseruationem, ante HARVAEVM ab ALEX. BENEDICTO *Oper. de re medica L. XXV. de morbor. mul. curat. cap. XXIX.* notatam, molaec nimirum, a nobili Veneta excretae, polypi instar, cuius in medullio masculinus quidam fetus haerebat, quamque sic descripsit: *Monstrum istud in se genitum in eas angustias excreseere non patiebatur: annexus tamen, huic polypo umbilicus erat.* Huc etiam spectant placentae informes, quas aniculae *Suygers* vocant, siue *bestias*, quibus infantes consumi, fabulose narratur. Eiusmodi figuras expressit *KERCKRINGIVS Spicilegio anatom. Tab. XIII,* & reiectis anicularum eommentis, de illis *Obseruat. XXXVIII.* egit, infantemque mola inclusum descripsit *Obseruat. XCV.* Hanc ob rem A. VATERVS molam praegnantem in specie vocauit se-

cundinam, fetum continentem & in molam versam, illamque abortus causam esse monstrauit *Dissertat. Wittenbergae Cl. MDCCXXXIX.* habita, insimulque figuris illustrauit. Pariter quoque delineationes molarum eiusmodi exhibuit C. TRIOEN, *Fascicul. Obs. med. chirurg. Tab. V. pag. LXXIV.* Horrorem inanem haud incutiemus figuris, in phantasia quorundam enatis, nec aniles recensebimus fabulas, quarum aliquam cit. VATERVS, praeeunte CHRISTIANO, parente, *Dissert. de mola §. XV.* iniecit mentionem, atque ostendit, aurorum phantasia in ouis foecundatis & per abortum elisis, organa fetuum vel adhuc integrorum, vel ex parte iam delectorum, monstrose finxisse. Lectu desuper digna est A. VALISNERI, Medici Scandianensis historia, fusius a MALPIGHIO *Operibus posthumis pag. LXXXVII.* enarrata. Agitur ibi de quadragenaria hysterica, quae quinq; partu antea defuncta, tempore lactationis spem vteri concepit, septimoque mense non sine grauissimis symptomatibus vtero eiecit ouum deforme, magni-

debemus ad *lanuginem chorii villosam*, quae radices ab ipsis vndiquaque aequaliter distributis & per membranam efflorescentibus va-

forum

magnitudinis auferri cui, deinde ingerem molem vesicularum. Quid? quod molam, gemellos continentem, *Eph. Nat. Cur. Cent. X. Obs. CLXIV.* tradunt. Quoniam autem ex collectis obseruationibus omnibus patet, exiguos tantum in praeraturaliter mutatis secundinis contineri embryones: fieri facile solet, ut penitus deleantur. Plura exempla abolitionis inchoatae collegit RYVSCHIVS *Thef. anatom. VI. No. XLII. XLV. LXXXI. XCIII.* Colliquescit igitur fetus rudimentum efficit, ut tunc quidem mola, non nisi carnem deformem & cauitate membranacea gaudentem, absque fetus & umbilici vestigio, vesiculam ut plurimum continentem, repraesentet. Non quidem negamus, alias quoque massas, vel citra coitum in utero productas, vel residuas etiam a partu & abortu portiones, in utero compressas induratasque molas mentiri. Quum autem genus definitionis *molarum verarum* non habeant, sed potius latiori in significato ab accidentalibus tantum, mole scilicet, figura & simplici externa rudiori textura denominationem accipiant: rectius *pseudo-*

molae siue *spuriae* dicendae sunt. Quae insuper ad Etymologiam, Homonymiam & Synonymiam spectant, varia iam collegerunt Scriptores, e quibus hic tantum adduxisse sufficiat C. MEVRERVM *Differt. de Mola, Lipsiae c1010XCIV.*; I. MVLLERVM *de Mola, Marpurgi c1010CXXII.*; S. R. SVLTZBERGERVM *de Mola, Lipsiae c1010CLX.*; G. FRANCVM *de Mola, Heidelbergae c1010CLXXX.*; I. D. VLSAETT, *de Mola, Altorfii c1010CLXV.*; I. A. FRIDERICI *de Mola, Ienae c1010CLXX.* A. H. FASCHIVM *de Mola, Ienae c1010CLXXXIV.* H. von SANDEN, *de Molis, Regiomonti, c1010CXVII.*; I. H. SLEVOGTIVM *de femina, Mola laborante, Ienae c1010CC.*; H. A. CVNRADT *de Mola, Altorfii, c1010CCIII.*; I. H. NASSE *de Specie conceptionis falsae, quam vulgo molam vocant veram, Lugd. Batavor. c1010CCIX.*; H. P. IVCHIVM, *de Molarum generatione & curatione, Erfordiae c1010CCXXXII.* W. G. PARROT *de vteri mola, Argentorati, c1010CCXXXIII.* & cetera. Referru huc quoque solent *molae*, quas quibusdam in liberas & fixas diuidere placuit; vid. *Celeb. ROEDERERYS cit. loc. pag. CCCXLI. ff. DCCXXXVII.*

XVI ANATOME OVI HVMANI FOECVNDATI, SED DEFORMIS,
forum numerosorum ramulis (§. IV.) accipiens, inter se confluit, soli-
descit, adhaesione nutritur, ac in massam conuertitur carneam. Vi-
tiosa

§. DCCCXXXVII. ac quarum RVYSCHIVS
iam *Observat. med. chirurg. Lib. VIII.*
mentionem iniecit. TRIOEN pariter *lib.*
cit. pag. LXXIII. sequentem retulit histo-
riam: *Molam*, inquit, *ad minimum ser-*
quilibrae, propria sua vestitam membrana,
a sancta virgine, vitae integerrimae, vte-
ro reiectam videre mihi contigit, quam
inquirens, pedunculo matrici annexam
fuisse & sarcomati simillimam reperi,
cuius originis causa fibrarum internae
matricis membranae videtur prolongatio,
sive sanguinis menstrui haud rite expur-
gati acore, seu diuturnioris albi fluxus
acredine, quae inflammatione excoriata
sarcomati copiam fecit, ac pedunculo di-
tauit. Huic observationi addi meretur
notabilis illa, quam DOM. PRAESES de-
scripsit *A. N. C. Vol. IX. Appendice pag.*
LX. seqq. ac alia in virgine viginti anno-
rum notata, quae suafu vetulae cuius-
dam linamentis aqua frigida madidi ad
genitalia adplicatis, nimium mensium
fluxum, quo laborabat, suppressit, at-
que inde polyposas vteri excrescentias,
racemorum instar e petiolo per orifici-
um vteri propendentes, sibi contraxit;

IDEM de variis tumoribus cysticis, partim
internis, partim externae & supremae vte-
ri partibus adhaerentibus fusius, egit *cit.*
Obs. suis anat. rarior. & quidem Fasc. alt.
Observ. II. Sect. III. nec non Observ. III.
Ad hanc etiam classem pertinent ova sic
dicta subventanea, hypnemia, siue fa-
tua, in quibus deficiens genitura extin-
gui nequit. Referunt vesiculares, a
nonnullis ita dictas, molas, quae a B.
BRENDHELIO aqua pellucida & gelatinosa
repletae, foris sanguinolentae & quo-
dammodo villosae adparere, ac tam a
virginibus nubilibus viduisque, quocun-
que fatuae veneris stimulo, ex ovaris in
vterum deferri, ibidemque varie auge-
ri ac diversimode mutari solent. Conf.
etiam TRIOEN *loc. cit. pag. LXXIV.* Qui
in genere *molam* vocant ouulum in sta-
tum praeternaturalem mutatum, & vte-
ro excretum, *caudam partim in veram,*
partim spuriam distinguunt. Priori clas-
si adnumerant ouulum, quod vel foe-
cundatum esse potest, vel non. Enata in-
de fuit distinctio *molae verae* in prae-
gnantem & non praegnantem; interea
retinuimus hic notionem verae, quatenus
cum

tiosa autem conformatio haec, *vel* ab initio lento formari potest gradu, indeque foetus successiue extenuari & deleri; *vel* post mortem demum tenelli inquilini placenta auferi. Non deficiunt argumenta, quae in vtramque partem disputari possunt. Praeter adductas enim rationes prioris momenti (§. VIII.) *cc*), de posteriore adhuc notandum iudicamus; exiguitatem embryonis, successiuam structurae eiusdem, aut inceptam, aut plenarie iam factam solutionem (§. II. not. t.)

C mortui-

eum ipsa rei natura magis congruit (per antecedentia). Ad *spurias* reducunt corpora omnia carnea, ex vtero exclusa, vel in illo retenta, quae genus definitionis non habent, h. e. quae non sunt ouula. Sic constat, illis etiam ex nostra sententia, praeter iam enarrata, adscribi portiones placentalium ex pristino partu vel abortu in vtero relictas, auctas & assidua vteri compressione internam formam ac duritiem carneam nactas; ceu constat e *Observationibus Ruyschianis* XXVII. XXIX. LVIII, quae interdum etiam in vesiculas degenerantes, speciem quoque vesicularium referre videntur. Vid. RUYSCHIVS *Observat.* XXXIII. BIDLOVS *Observat. anatom. chirurg. Exercit. II. de hydatidibus*, nec non STALPART *van der WIEL Observat.* LXX. *de pseudo-partu hydatidum*. Eiusmodi antiquioribus molarum sic dictarum aquosarum nomine veniunt; Vid. MERCATVS *de Mu-*

lier. adfect. Lib. III. c. VIII, HILDANVS *Obseru. chirurg. Cent. II. Obs. LIII. Vesiculares* tamen, tam ab ouis subuentaneis, quam placentis prouenientes, ita distinguit TRIOEN *loc. cit. pag. LXXV*, vt quae a secundinis, fetu abortu enixo, relictis productae fuere, sarcomatis indolem acquirere, nec vlla cavitare, qua mola ab ovo sterili conformata gaudet, instructas esse, adfirmet.

cc) Eo facilius contingit resolutio fetus, si intra primordia adhuc constitutus sit, in quibus, teste GALENO *lib. I. de sem.* antiquitati eiusmodi corpusculum lacti, recens coacto, simile videbatur; vel, si paululum maturius, molle, exiguum & instar solidae gelatinae sese sistat, mirum non est, hoc etiam in statu, sub aquae, qua continetur, agitatione, non valde magna, dissolui posse (§. I. No. VIII).

xviii ANATOME OVI HVM. FOECVNDATI, SED DEFORMIS,
 mortuique in liquore amnii, ab aëris accessu praeclusi, possibilem ad
 tempus conseruationem satis quidem probare, talem homuncionem ex
 defectu nutrimenti quasi in herba defecisse: hoc non obstante tamen
 circumferentiam placentae, ob maioris & haud interruptae nutritionis
 actum, successiue increuisse, & in carnem luxuriantem degenerasse.
 Sed speciosa hac adumbratione nihil prorsus certi elicitur, cum ab aliis
 insuper caussis, v. gr. internis, absque vitio secundinarum, embryones
 marcescere & per abortum ita excludi soleant, vt *vel* integra adhuc
 exhibeant ota *dd*), *vel* disrupta; sique secundinae ex disruptis forsan
 funiculis retineantur, sua tamen sponte easdem prioribus in mensi-
 bus, propria naturae vi, saltem absque multis externis adminiculis eli-
 minari obseruamus.

§. XIII.

Dictum fuit, *molas* has per *abortum* excludi (§. XII.), & expe-
 rientia subscribit, eundem plerumque circa *tertium grauiditatis men-
 sem* tunc quidem fieri frequentissime *ee*), quando nimirum vterus
 sanguine turget. Etenim particularis turgescencia potissimum oritur
 versus

dd) Conf. *Celeb. ALBINI Annotat. academias Lib. I. Tab. V. Fig. I. & II.*

ee) *Celeb. ROEDERERYS loc. cit. f. 742.*
Molas, inquit, plerasque ultra quartum
mensum in utero non morari, quin femi-
nas reperiri, quae primo iam mense ear-
dem periodice excernant. Rarissime em-
briones, alias facillime dissoluendi, ex-

ficcati & indurati in utero retinentur.
 Huc pertinet lithopaedion Senonense, a
 CAMERARIO descriptum, *Dissertatione, Tu-*
bingae CLODORX. habita; alia vt taceam
molarum, diu in utero gestatarum, exsic-
catarum, & induratarum exempla, quae
 indicantur in *Collectaneis anonymis de*
diuturna grauiditate Amstelodami CLO-
 DCLXII.

versus tempus, quo menses antea fluxerunt; hinc contingente circa illud copiosiore humorum ad vterum adfluxu, tenerrima & villosa vascula, praesente plethora particulari, sanguine nimis repleta extenduntur, expansa soluuntur, vterusque ad constrictionem facile irritatur; soluta vero vteri vasa sanguinem guttatim exstillant, qui collectus, sub continuo impulsu ac adfluxu, pro ratione solutionis corporis & irritationis vteri excernitur, eiusque effluxus augetur, in haemorrhagiam tandem tendens absterforiam, sed accidentaliter tantum talem, &, non nisi remotione corporis, vterum distendentis, & hoc ipso successu eius impediens constrictionem, legitime compescendam ff). Interea tempus exclusionis adcurate determinari nequit, cum haec ipsa non a sola corporis structura, sed ipsius individui caussarumque, tam praedisponentium, quam occasionalium, ratione potissimum pendeat.

§. XIV.

Alterum, quod in hac genitura notatu dignum nobis visum fuit, partim *embryonem*, partim eiusdem respicit *funiculum*. *Embryo* fere *trimestris* fuit (per historicam relationem in praefamine traditam), adeo parvus tamen & exiguus (§. I. No. VIII.), ut vnius mensis homuncionem referre visus fuerit. Circa formam quidem

C 2

nihil

ff) Eadem penitus ratione *molam* expelli, qua *abortum* cum haemorrhagia, consentit citat. antea *Clariss. ROEDERERVS*, §. 743.; nisi quod sub verae molae imminente excretionem nulla vesicula

aquea, sic dicta aquarum formatio, in orificio vteri adpareat, nec aquarum effluxus expectari possit, sed in structurae deformis, supra expositae, massa tantum mollior atque fibrosa tangatur.

xx ANATOME OVI HVMANI FOECVNDATI, SED DEFORMIS,
nihil recessit a statu naturali, &, quamuis manuum pedisque *extrema* non satis distincta adparuerint (per §. antea cit.), sciendum tamen, illa in statu imperfecto, iuxta RVYSCHIVM gg), *tubercula absque forma adposita, rectius pbalangarum primordia obscure indicare*; sicuti cum *nostra* accuratissimae ALBINIANAE bb) congruunt *observationes*.

§. XV.

Vmbilicus crassitie, longitudine & figura varius reperitur. *Cel. ALBINVS ii)* illum in perpusillis embryonibus inuenit perbreuem, pleniorē, tenuiorē, contractiorē, viditque processum infundibuliformem, qui vel in extremitate non statim ad finem vmbilici desinit, vel ad ventrem fetus pertingens, totum vmbilicum continuit, ac tam brevis fuit, vt embryo ad membranas oui adhaerere visus fuerit, vmbilico nullo. Varietatem hanc curiosius institutum scrutinium confirmat. Sed est in *nostris* oui vasis *praeter naturam quiddam*. Vasa nimirum *vmbilici*, breui decursu strictius contorta, paulo post laxius, tandem supra vesiculam in loco consueto processus infundibuliformis resoluta, in substantiam placentae penetrarunt (§. I. No. IX. & XI.).

§. XVI.

gg) *Observat. anatom. chirurg. Observ.*
XIV. FIG. XV. lit. c. c.

bb) *Academ. annot. pag. 76. & TAB. V.*
FIG. III.

ii) *Lib. cit. pag. 73. Annos, inquit,*
multo ante, quam vmbilicum attingit,
per ambitum eius a chorio recedit,

sensimque contrahit se in quandam infundibuli speciem, eaque parte extremum vmbilici laxè continet spatio intermedio subtili raraque quasi lana impleto. Processum hunc, ad naturam delineatum, nobis sinit lib. cit. TAB. V. FIG. IV. d. & FIG. V. c.

§. XVI.

Ipsa ergo ordine cursuque aberrantia *vasa* (§. XIV.) praeternaturali efflorescentiae lanuginosae (§. IV.) ansam praebere, ac in cursu cum enata exinde placenta deformi ad abortum disponere potuerunt. Paucis tamen eas tantum attingemus vasorum mutationes; quas *Cel. ALBINVS* *kk*) vidit in ouis humanis, quasque tanquam probabiles abortuum causas inde adduxit. Vidit nimirum truncos ramosque ita mutari, vt per interualla contractiores fiant, mediis locis capaciores, ac si inceperint in hydatides degenerare, immo variis in punctis vesiculares fieri. Placentam nodosam cum fune iusto breuiori & tenuiori in hydropica parturiente notauit *DOM. PRAESES* *ll*). *RVSCHIVS* *mm*) collegit adnotationes circa funis vmbilicalis constitutionem in abortibus primorum mensium. Ex *SENNERTO VATERVS* *nn*) singularem adduxit obseruationem feminae cuiusdam, quae post partum naturalem, sed laboriosum, septies abortiit *oo*), fetusque abor-

kk) *Lib. cit. pag. 69. & 70.*

ll) *Historia breuiter descripta fuit Dissert. de utilitate paracenteseos frequentioris in ascite, singulari casu comprobata*, ibique not. II, indicatum, puerperam, quae in ipso grauiditatis tempore febre laborauerat lentescente, post partum incidisse in continuam acutam, & in specie vteri inflammatoriam, seu lochialem, qua etiam die nono fatis discessit.

mm) *Thef. anat. VI.*

nn) *Dissertatione de mola praegnanate &c. Thef. VIII. pag. 21.*

oo) Praecipuam tot abortuum causam in inopia & defectu nutritionis posuit, cum in iisdem ob tenuitatem & exilitatem funiculorum nutrimentum ad fetus non potuit deriuari, sed in secundinis restagnans, harum incrementum promouit. In quantum vero inopia humanum abortum producere possit, variis

XXII ANATOMIE OVI HVMANI FOECVNDATI, SED DEFORMIS, abortiuos eiusdem plane magnitudinis, pollicis nempe articulum aequantes, & vaforum vmbilicalium, instar fili subtilis albi, membrorumque delineationem exhibentes, non obstante, quod nunc primo, secundo & tertio, nunc quarto & quinto mense abortum passa fuerit, edidit.

§. XVII.

Tertium demum, quod maximam meretur attentionem, est *vesicula ovalis* circa funem perbreuem atque contortum, in *fibrillam tenuissi-*

ex animaduersionibus didicit DOM. PRAESES; cum in grauidis, morbis chronicis & acutis valde debilitatis, viribusque penitus fere exhaustis, sub statu reconualescentiae aliquoties obseruauerit, ex defectu alimentii fetus exsiccatos, haud magnis quidem molestiis, sed iteratis tantum motibus leuioribus pressoriis, absque sanguinis, vel antecedentis, vel subsequentiis sinceri, sed vel loturae tantum carnis, vel mucii albi excretionem, exclusos fuisse. Praematura autem fetus imperfecti exclusio, vteri contractione, quae requiritur ad partum, absoluitur. Ante debitum tempus vterus contrahitur, si *vel* eius talis sit dispositio, vt fibrae facile irritari possint; quo pertinent impossibilis vteri ultra gradum absque metuenda lacione extensio, debilitas fibrarum vaforumque vteri, fetus *vel* mortuus, *vel* qui ob defectum nutritio-

nis in iustam molem expandi vteroque resistere nequit, plethora vteri particularis; *vel* si vterum irritantia causticaque vterum extendentem remouentia accedant, quum in perpetuo contrahendinifu sit, eundemque omnino exereceret, nisi fortiori impediretur resistentia. His quoque adnumeramus, motus grauidarum fortiores, violentias externas ipsis illatas, internas humorum vitalium agitationes, motus febriles concussorios, grauiore animi adfectus, & ex his terrorem praesertim & iracundiam, largiores sanguinis profusiones, medicamenta fortiora & heroica. Neque silentio praeterimus funis vmbilicalis vitia, si vel longitudine, vel breuitate peccet, vel partibus embryonis nimis circumuolutus, vel nodosus sit, variaeque alia vna cum fecundinis contineat vitia. Conf. *Cel. ROEDERERI elementa citata cap. XXIII. p. 233.*

nuiſſimam definens (§. I. No. X.). Num forſan hydatidem, an potius membranam allantoidem denoter? inquirendum.

§. XVIII.

Poſſibilem quidem hydatidis in fune vmbilicali generationem probavit RVYSCHIVS pp), atque docuit, ſe magnitudine capitis aciculæ pluries vidiffe. Sed longe differt ab his *indicata veſicula* (§. XVII.); hinc eandem præſenti in caſu haud facile admittere potuimus; cum particulari ſtructure, figura, fitu, nexu, magnitudine ab hydatidibus recedat; contra ea vero *ἀλλαντοειδής*, quatenus a quibusdam naturæ ſcrutatoribus in *fetu humano* & admiſſæ & deſcriptæ ideam excitat atque in mentem reuocat, momenta quaedam adducere nobiſcum conſtituimus.

§. XIX.

Huius itaque exiſtentiam demonſtratuſ nos oportet expedire ante omnia, quid per *allantoidem qq) membranam* intelligatur. *Allantoidis* nomine nobis venit, *vrachi in nondum natis in folliculum tenuiſſimum membranaceum, pro recipienda humoris vrinofi portione, expansionem*. Haec ipſa notio, genuinam *vrachi* expoſceret deſcriptionem, ac poſſibilis eius in membranam folliculoſam mutationis probationem; ſed ſufficiant *obſeruata* circa *vrachum* a DOM. PRAESIDE collecta, ſpecimini huic in fine adiecta, iisdemque *probabili admodum*
ratio-

pp) *lib. cit. Theſ. anatom. VI. No. XLV. Net. 1.*

qq) Gr. dicitur *ἀλλαντοειδής*, ob figuram, *farciminalis*, ab *ἀλλὰς* farcimen, & *ἰδος* forma.

xxiv ANATOME OVI HVM. FOECVNDATI, SED DEFORMIS,
ratione confirmata, *vrachum* nimirum, quo summus vesicae urinariae
vertex in adultis umboni iungitur, in nondum natis *canalem esse per-*
uium.

§. XX.

De *allantoide brutina* non amplius inter anatomicos disputari so-
let *rr)*; cum & veteres, & recentiores eius existentiam ad oculos de-
monstrauerunt, &, quamuis nonnulli ex HARVAEI auctoritate illam
negauerint, partim errorem postea agnouerunt, partim ex praeiudi-
cio falsam retinuerunt sententiam. Tantum vero abest, ut brutinam
fabricam ad *humanam* transferendam esse censeamus; ut potius de
confirmanda variis ex obseruatis *allantoide humana* folliciti simus.

§. XXI.

Dum igitur de *allantoide humana* quaeritur: a paucis admitti,
a plurimis vero negari solet. Qui illam reiiciunt, *vrachum* in non-
dum natis imperuium perhibent, ac enatum inde folliculum membra-
naceum superfluum esse iudicant; cum pauca vrina in vesica fetus
colligatur & retineatur, maxima vero eiusdem portio per venulas bi-
bulas resorbeatur. Fundamentum, cui potissimum eorum sententia
superstructa esse videtur, duplici nititur ratione; arteriarum nimirum
umbilicalium, satis ampliarum & liberrimarum, aortae descendentis
sanguinem pene omnem vsurpantium vi, nec non fotu naturali, quem
fetus

rr) Fusus de illa egerunt NEVEVILLE
Dissertatione medica, de membrana allan-
toide pag. 13. 14. & Illustr. de HALLER

Commentar. in BOERHAAVII praelect. acad.
Tom V. part. II. pag. 370. 371.

fetus humanus ab arterioso vtero patitur, multo maiore, calore vteri membranacei & pene exsanguis. Missis iam prioribus, quae ad secretionem & collectionem lotii in nondum natis spectant, & de quibus in sequentibus disquirendum erit, ad reliqua in contrarium adducta argumenta respondemus: ea satis quidem valida videri, illisque adfensum praereri posse, nisi forsitan summa circulationis per renes festinatio rapidissimumque fluidorum per illos iter, teste KEILIO, obstaret; atque de luminibus vasorum renalium constaret, renes aliquando plus sanguinis, quam ipsa intestina tenuia, continere. Si igitur adfumamus, continuo sub circuli motu, partim repleti vasa renalia, partim continuata per tubum aortae pressione, in laterales quoque arterias, fat capaces, premi maiorem sanguinis dilutioris quantitatem; sequitur quoque, pro ratione adfluxus motusque, augeri quoque debere in fistulis vriniferis, manifeste cum fistulis membranaceis communicantibus, secessum partium tenuissimarum, specificè leuiorum, quas earum diametri capiunt, a grauioribus & ponderosioribus, quae maiori per axin canalis sui vi feruntur & proiciuntur. Et quamuis etiam concedamus, arterias vmbilicales ex parte exhaurire sanguinem aortae: liber tamen eiusmodi & continuus effluxus, nec adfluxum ad vasa renalia impedit, nec secretionem in illis impedire valet; siquidem longe aliud est dictorum canalium iter, & peculiaris ab iis prouenientium tubulorum rectorum structura (per princip. anatom.), immo continua & noua humorum vitalium a tergo accessio plenariam eorum depletionem non permittit. Deinde quoque intuitu fatus, quem fe-



xxvi ANATOME OVI HVM. FOECVNDATI, SED DEFORMIS,
tus humanus in ergastulo suo fibroso-vasculoso experitur, quique
pro fluidis eo citius attenuandis matrique rursus reddendis maior, &
minor forsân in vtero animalium membranaceo, indeque pro retinen-
dis fluidis tenuioribus aquosis aptior esse fertur, ceu ex hypothesi
adsumitur: nec allantoidis membranae in hominibus inconuenientia,
nec absoluta eius in animalibus plerisque praesentia & necessitas euin-
citur; cum gradualis caloris differentia in animalibus rationalibus &
irrationalibus, nondum natis, satis determinata non sit, nec facile adcu-
rate determinari poterit. Fac etiam, illam admitti posse: parum ta-
men, vel nihil hypothesi fauebit, sed, quoad summum, mutatam
humorum quorundam secretorum qualitatem & quantitatem ex par-
te tantum indicabit. Fidem quidem experimento KAAVWII non de-
negamus, quo probauit, liquorem, veais iniectum, in vesicam exsuda-
re, immo a venulis halituosum resorberi; haec tamen inhalatio, qua-
tenus cum perspiratione interna vniuerso in corpore & praecipue in
cauitatibus naturaliter contingit, negotium se- & excretionum non
turbat, nec quantitatem etiam aliorum humorum secretorum mul-
tum imminuit.

§. XXII.

Haud leuioris vero momenti sunt illae, quas pro stabilienda
allantoide humana, BOERHAAVIUS adstruxit rationes. Potissimum
vero ex renum magnitudine & ex laxiori structura in fetu deduxit,
plurimum aquae in illis separari. Sequutus fuit EVSTACHIVM, cuius
obseruata RVYSCHIVS confirmauit; renem nimirum componi ex plu-
ribus lobulis polygonis, seorsim positis, atque in fetu humano pecu-
riales



liares quasi renes, pinguedinosa media membrana diuisos, in vnum demum confluere corpus, omnia tamen dictae distinctionis vestigia non euanesce, sed in statu etiam perfecto, duodecim fere eiusmodi corpora, vasis sanguiferis, tanquam circellis communicantibus, diuisa, acuminatis verticibus, in quibus solitarii ductus vriniferi supersunt, in infundibulum, siue peluim membranaceam, tanquam in vnam actionem combinatam conuenire. Non quidem repugnare huic sententiae videtur absoluta ista capsularum renalium magnitudo, qua forsitan adfirmari posset, glandulas has tunc maximas esse, quando vasorum renalium dispendium exiguum esse fertur. Vt enim taceam incertum adhuc earum usum, & ane potius glandularum lymphaticarum officium in fetu praesentent? EVSTACHIUS ss) insignem quoque renum in fetu magnitudinem confirmat, & si ad vesicae in illo capacitatem respiciamus, magna erit, modice repleta, & obseruantibus BOERHAAVIO ac *Illustr.* HALLERO, quarto mense vrina quodammodo iam referta. Quum igitur ob teneriorem hac in aetate partum facillime laxior tubulosa renum compages concipi possit: ad qualitatem quoque humoris secreti concludendum erit, qui naturaliter aquae insipidae & inodorae accedit, & nisi per morbos mutatus fuerit, in fetu adhuc blandus manet, atque hanc ob causam in brutis animalibus *liquor allantoidis pellucidus, subalbus, insipidus, haud vero nutritius*, reperitur; cum liquor amnii ordinarie in ratione ad fetum imminui, & vrinae quantitas pro ratione incrementi fetus augeri obseruetur.

§. XXIII.

Aqua haec (§. XXII.), quae, teste BOERHAAVIO, affiduo fecernitur, si, quoad halituosam partem, ex parte quidem etiam reformeri statuatur (§. XXI.); vix tamen omnis in vesica, quamvis in feru praelonga, conica & supra ossa pubis eminentem *tt*), contineri potuisset, nisi appendicis loco conceptaculum quoddam accessisset. Neque enim ob defectum respirationis urinam per vrethram excerni, statuendum est; neque credendum, liquorem amnii excrementitium plane esse, sed intuitu odoris ac consistentiae longe diuersam ab urinoso lactice, quamvis etiam satis blando (§. XXII.); si vero urinam in amnion effluere concedatur, quid, quaeso, sentiendum de iis, qui vrethra, vel obstructa, vel clausa, nascuntur?

§. XXIV.

Omnia iam a priori demonstrata, ac ex physiologicis repetita, nunc quoque membranae *allantoidis humanae existentia* & *vrachi peruii demonstratione* indigent. Missis autem iis, quae de membranae huius situ, structura, figura, a diuersae aetatis autoribus apud NEUVILLE & *Illustr.* HALLERVM, locis §. XX. indicatis, collecta exstant, videndum adhuc, in quantum animaduersione nostra cum similibus aliorum autorum congruat observationibus.

§. XXV.

Ex his repetendam tantum iudicamus *observationem Albinianam*.
Quum

tt) Illustr. de HALLER primis lin. physiolog. ff. DCCCXXXVI.

Quum enim NEYFVILLE *uu*) iam docuerit, *neminem Allantoidis humanae existentiam euicisse ante NEEDHAMVM, HGOCKENVM, GRAAFIVM, HALEVM, LITTRIVM; & KEILIVS *ww*)* confirmauerit, se membranam vrinariam humanam, cum omnibus secundinis dexterrime paratam, oculis suis vidisse; ita pariter NEYFVILLE prouocat ad auctoritatem *Celeb. ALBINI*, qui anno *MDCCXXXVI.* commodam nactus occasionem, in fetu humano septem circiter septimanarum egregie praeparatam, publice Medicinae studiosis conspiciendam, fibique rursus priuatim intuendam communicauit *Allantoidem humanam *xx**). *Adnotationes quoque academicae Albinianae *yy**) TAB. I. FIG. XII. nobis sistunt ouum eiusmodi humanum, abortu perditum, in quo filum album, ab ipso vsque ventre embryonis per umbilicum pertinens, antequam finem eius exeuns, leuiterque se curuans, ac desinens in vesiculam, puro limpidoque distentam humore, hydatidis specie. Meretur haec ab incomparabili Viro consignata observatio, vt vna cum iudicio, quod de membrana allantoides tulit, lineis hisce inferatur. „Vesicula, inquit *zz*), sub amnio sita, in processu eius infundibuliformi, quem detraxi cum amnio. Umbilicus „integer. Quoniam perlucidus, cerni intus in eo filum potest. „Praeter filum vesiculae, tria intus fila, quae non expressa. Ea ali-

D 3

„quan-

uu) loc. cit. ff. XVI. - XXII.

ww) pag. 47.

ww) *The Anatomy of the human body abridget. Cap. II. Sect. XVII. Ed. Lond. p. 116.*

zz) *Cap. XIX. quod nonnulla de embryonibus ouisque humanis continet.*

xx) loc. cit. ff. XXIV. p. 42. 43.

pag. 74. 75.

xxx ANATOMIE OVI HVMANI FOECVNDATI, SED DEFORMIS,
„ quantum crassiora, & non nihil flexuosa: sine dubio vena umbili-
„ ci, geminaeque arteriae. Quorum duo etiamnum manifeste cer-
„ nuntur: tertium minus adparet, umbilico, postquam per tot iam
„ annos in humore conseruauit, minus, quam fuerat, perlucido, cete-
„ rum incorrupto. Quod tertium praeterea umbilico recenti cerne-
„ batur obscurius quam duo reliqua, latens in profundo. Filum vesti-
„ culae vnde primum incipiat, non perquisiui. Impetrare a me non
„ poteram, vt embryonem inciderem, periclitarerque de toto per-
„ dendo, praesertim cum ob eius teneritatem nihil profecturus for-
„ tasse forem. Semel postea occurrit, quod non absimile videre-
„ tur: canalis ex fine umbilici exeuns, inque vesiculam satis magnam
„ abeuns. Erat autem sanguineus, excurrerebatque longius, atque
„ ita quidem, vt ad eos pertineret, qui specie radicularum ex ouo
„ exeuntes, maturescente eo in placentam compinguntur; in quibus
„ non infrequens, hydatides reperire. Ceterum vesicula cum filio suo,
„ vno quidem maxime excepto vesiculae loco, non male congruit
„ cum BOERHAAVII his: *cum fune umbilicali deducente exporrigi vra-
„ chum vsque ad radicem placentae, vbi desinat in vesicam singularem,
„ propria, ab annio & chorio distinctissima, membrana constantem
„ subtiliori, quam reliquae duae, figura oualem, sitam inter placentam
„ annio & chorio obductam, & intra chorion supra eam reflexam ei-
„ que adnatam.* Quae quidam ex HALEO collegit ac descripsit, prae-
„ sertim ex figura eius prima: quamquam HALEI obseruatio illa iam
„ reddita erat dubia. Ad allantoidem autem quod attinet, quam
„ quam

„quam saepius quum in aliis ouis humanis abortu elisis haud negligenter quaesivi, tum in secundis, quae erant maturitatem adsequutae; „quamquam etiam in integris in femina paulo ante partum mortua; „inuenire non potui.

§. XXVI.

Iam si C. L. *observationem nostram* cum illa, quam HALEVS, quamuis perobscure, tradidit α), & cum praemissa paragrapho antecedente *Albiniana* comparaueris: ex parte illam ipsis conuenire inuenies. Etenim per §. I. No. X. constat, chorion inter & amnion latitasse *similem folliculum oblongum, tenuissimum, membranaceum, diaphanum, latice aquoso inodoro ad aliquot guttulas repletum, circa funis contorti partem contractiorem, ac posterius in filamentum albicans abeuntem*. Indicata criteria quidem indubitatam exhibuissent veritatem, si *vrachus*, in vesica peruius, & in allantoidem continuatus, eiusmodi in *tenellis homuncionibus* demonstrari ad oculos potuisset; quod vero, sicuti in plurimis haecenus visis, ita & in *nostra* fieri haud potuit. Negandum non est, teste *Illustr. HALLERO* β), multas dari causas *ampullarum*, quae possunt ab *ineauto* pro *allantoide* haberi; cum ex ROLFINCKII, DIEMERBROECKII, BOHNII, HOBOKENI, NOORTWYCKII institutis animaduersionibus, hypothesis illorum reiciatur, qui validam membranarum chorii & amnii cohaesionem & coalitum quasi adseruerunt, atque experimentis constet, vtramque inter lamellam maceratione aquam subinde intercipi, & vesicas subnasci posse

α) Vid. *Illustr. de HALLER Comment. in BOERHAAVIUM, T. V. P. II. pag. 372. not. l.*

β) *loc. cit. not. m. pag. 374.*



posse inter amnion, quatenus ad funem adsurgit, aequae ac placentam interuallum reperiri, immo, monente RVYSCHIO γ), dari duplicaturam membranarum, eandemque, aqua repletam, mentiri *allantoidem*; haec omnia tamen a peculiari adparatu membranaceo, per funem cum vesica consentiente, ab adcuratoribus distingui poterunt. Sic in *nostra obseruatione* accusari nequit maceratio, cum instituta non fuit, sed, aperto integro excluso ouo, *vesicula* statim *tenuissima*, latice aqueo referta, diaphana, flatu dilatabilis, cum fune connexa, in oculos incidit; neque, etiam per demonstrata a priori, sufficiens datur ratio, qua impossibilitas huius membranae in genere humano probari posset. Licet vero obiectorum inopia & raritas omnino in indaganda veritate multum pariat difficultatis: desperandum tamen non est, sed vltiori experientiae & sedulo scrutinio res committenda; ne forsitan in deuias abripiamur, sed *probabilem de allantoidae humanae veritatem*, praesenti casu tantum illustratam, atque confirmatam, obseruationum accessionibus reddere queamus indubitatam.

γ) *Thef. anat.* V. No. LVII. not. 2. *Tunica, chorium*, inquit, *ut supra dictum*, in duas lamellas separabilis, quas inter in statu (ut puto, praeternaturali) aliquando quidem inueni pauillum liquoris, sed hoc ubique in corpore non raro contingit, scilicet liquores colligi inter membranarum duplicaturas, & hoc imposuisse Anatomicis existimo, qui Allantoidis existentiam statuerunt in corpore humano, id quod nunquam me statuisse memini. Porro *Thef.* X. No.

CLV. portio, ait, *membranae chorii* in duas lamellas seu membranulas diuisa, id quod aliquando in corpore viuo fit, nempe cum humor in Amnio contentus ex parte stillauerit, aut viam sibi quaesierit inter dictam duplicaturam, & tunc bini liquores in partu erumpunt, id quod forsitan erroris causam dedit illis, qui tertiam & Allantoidaeam membranam statuerunt in corpore humano, quam frustra tamen aliquis quaerret in statu perfectiore.

TABV-



5

Gründler

b



FIG. I.



FIG. II.

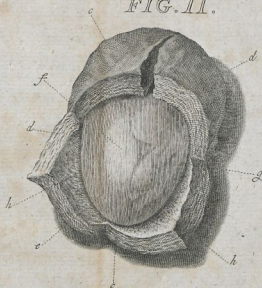


FIG. III.



FIG. IV.



FIG. V.

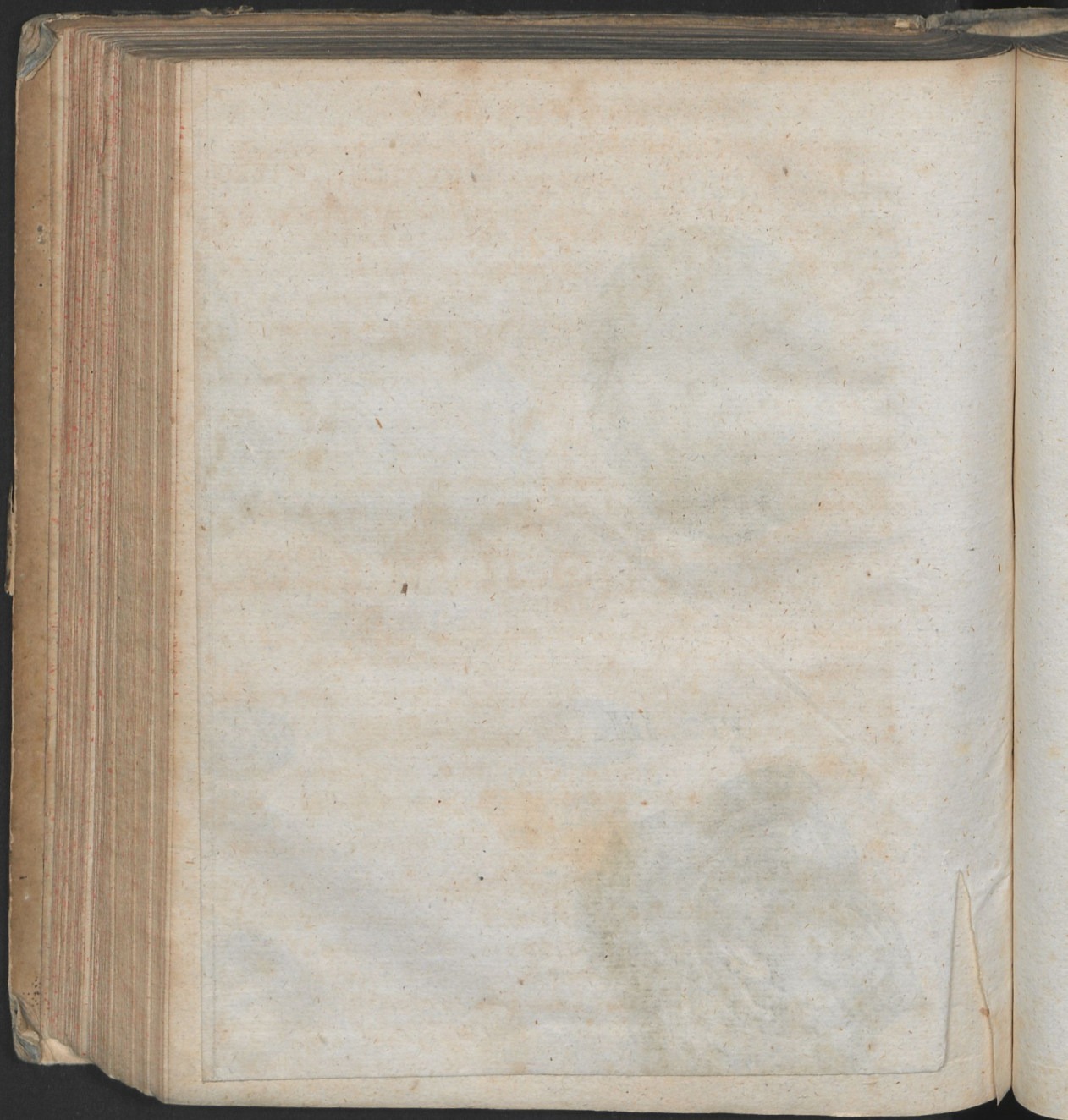


FIG. VI.



FIG. VII.





FIGVRA IV.

*Embryonem extra cauum, magnitudine tamen auctum repraesentat,
quo omnes capitis partes, notae satis, praecipue vero,*

- p. p. extrema & in illis conspicua phalangerum primordia, nec non
q. tumidulum abdomen, ac in illo
r. brevis contortus funis, in connexione cum
s. s. vesica oblonga & supra illam
t. r. t. excurrentia vasa sanguifera, eo melius & distincte conspici possint.

FIGVRA V.

OSTENDIT

integrum ouum humanum unius mensis & quidem

- v. v. lanuginem fibroso-villosam, sanguinolento humore adhuc tinctam, quoad maximam partem, externam membranae chorii inuoluentem superficiem,
w. quartam autem eius partem ab illa liberam; hinc nudam chorii membranam albicantem & pellucidam.

FIGVRA VI.

EXHIBET

- x. x. separatum ex parte integumentum celluloso-fibroso-vasculosum, eiusque tam diuersam crassitiem,
y. quam cohaesionem ope tenuissimi contextus cum chorio;
z. z. z. z. chorii amniique membranas autem coniunctim in quatuor diuisas lobos, insimulque amnii tenuitatem in cauo, quo
α. embryo cum
β. fune umbilicali continetur. Sed, quo omnia eo melius in oculos incidant,

FIGVRA VII.

DELINEAT

- γ. γ. idem ouum, magnitudine tamen auctum.
δ. δ. Inuolucrum externum.
ε. ε. Tela cellularis, qua chorio cohaeret.
ζ. ζ. ζ. ζ. Chorion cum amnio in quatuor lobos separatum & reclinatum.
η. Embryo, in quo praeter caput & truncum, rudimenta extremitatum, &
θ. funiculus umbilicalis conspiciuntur.

SPECI-

SPECIMINI SOLEMNI
ANATOMICO-MEDICO
DE
OVO HVMANO FOECVNDATO
SED DEFORMI,
TRIMESTRI ABORTV ELISO,
NONNVLLA ADIECIT
P R A E S E S
DE
VRACHO HVMANO.



ANNO MDCCCLXIII.



ANATOMICO-MEDICIS
DE
OVO HUMANO FOCUNDATO
SED DEFORMI
TRIMESTRI ABORTU ELISO
NONVILLA ADHUC
P R A E S S
DE
V R A C H O H U M A N O

ANNO 1785





In soluendo isto nodo, an detur *allantois humana*? re-
cte quidem, GENEROSE DOMINE CANDIDATE,
ad *vrachum peruium* prouocas, *eundemque* in par-
ticularem, membranae, lotium custodientis, for-
mam mutari, contendis. Id quod, si probari poterit, constabit, *vrachum*, qui in adultis ligamenti cuiusdam speciem refert, fundumque
vesicae male dictum, suspensum quasi tenens, efficit, ut eo maio-
ris lotii copiae capax fiat, insimulque vesica sub actione punctum
aliquod fixum nanciscatur, ex suffragio BOERHAAVII a) in fetu esse
canalem membranaceum, e summo vesicae vertice in contextu cellulo-
so peritonaei ad funem, & per illum, missis vasis umbilicalibus, pro-
ducendo & adseruando latice urinoso, ad allantoidem humanam ex-
tensum.

E. 37

De

a) *Institutionibus medicis* ff. DCLXXXIV. pag. 351. 352.

De *vracho humano peruiio* ab HARVAEI acuo disputatum, plurimaque ex analogia brutorum ad structuram humanam translata fuerunt. Quum vero recentiores quidam nonnulla circa illum adnotauerint, quae nostrae fauent sententiae; ea hac occasione rimari licebit.

Missis diuersis immo & contrariis circa *vrachum* eiusdemque structuram opinionibus, ab *Illustri HALLERO b)* iam iam propositis, immo & illis argumentis, quibus *Cl. NEUFVILLE* suam stabiliuit sententiam; in eo potissimum occupatus ero, ut *Cel. ALBINI* iconem, quam in academicis exhibuit adnotationibus TAB. III. FIG. IV, adiecta TAB. II. Figura illustrem.

Incomparabilis hicce Vir, & princeps sane aevi nostri Anatomicus, meditationis, lectionis & experientiae fructus exhibuit, dum capite VI. peruium in prouectioribus adultisque hominibus funiculum illum, qui e vesica ad umbilicum ductus ac directus, vracho bestiarum ex parte respondet, variis confirmauit obseruationibus, eundemque his quidem descripsit verbis *d)*: *Ego in iuvene reperi vrachum illum, qui inflata vesica pariter cum ea inflabatur per latos digitos tres, manifesto intus in vesica ostio: nullum autem inueni vesicae vitium, aut itineris urinae. An, inquit, postquam natus, permansit ei vrachus peruius? Anne vesica laboranti peruius redditus, posteaque sanato reman-*

b) in Commentar. ad BOERHAAVIUM
Tom. V. P. II. pag. 364. seqq.

c) Dissert. de Allantoide humana.
d) lib. cit. pag. 30.

mansit? Intelligas, peruium in embryone, concretum postea, rursus peruium reddi urgente vrina potuisse. Natura morbis vitiiisque impedita efficere valet ad se expediendam, quae multo magis mirevis: valet, quae qui fieri potuerint, non ita assèquaris. Plena exemplorum res medica. EVNDEM quoque anno MDCCXXXVI. publice Medicinae studiosis ostendisse *vrachum adulti*, viginti quatuor annorum, ad vnus pollicis profunditatem peruium, per quem aqua ex vesica faciliter erumpebat, testis fuit *CL. NEVFVILLE e)*. Nec dissentit *RVSCHWIS f)*, qui, quamuis *vrachum humanum* nunquam ita peruium repererit, vt statum aut liquorem ex vesicae cauitate adigere potuerit in peculiarem ita dictam allantoidem, canalis tamen ad instar membranacei ad digiti transuersi longitudinem, sed non vterius, vidit; hinc lumen illius maximum *g)* *foramen* vocauit *coecum*, quod in vesicam diuersa patet ratione, & quod ex ipsius adnotatione nunquam admittit aërem vltra digiti transuersi altitudinem, obseruata tamen, recte sentiente *CL. NOREENIO h)*, *papilla nulla*, a *RIDLEYO* detecta, & a *CL. TREWIO* depicta. Per dictum lumen laudatus *NOREENIVS i)* mercurium immisit viuum, eumque per distantiam integri fere pollicis intra funiculum perduxit; perduci autem vterius ad placentam impossibile plane iudicauit, & ab omni veritate remotissimum; quamuis *PEYERVS k)*, se in vracho orificium vidisse, indicauerit, quod aliquot ab umbilico vncijs admitteret seram.

Augent

e) *lib. cit. pag. 19.*h) *De Vracho, Goettingae MDCCCLIX.*f) *Thef. anat. V. No. LVIII. Not. 2.*i) *cit. Dissert. pag. 13.*g) *Thef. anat. IV. No. XXX.*k) *Exercit. pag. 197.*

Augent rei difficultatem contrariae obseruationes ab *Illustri HALLERO l)* institutae. Acutissimus iste Anatomicus *vrachum*, secuncem supra umbilicum progressum, adtenuari, findi, membranescere & in tunicam alterutrius arteriae emitti vidit, eiusque indicatam mutationem aliorum testimoniis probauit. Hac ex sententia conicam vrachi figuram, & ex perpetuo decremento intra umbilicum terminationem monstrauit citatus *NOREENIVS m)*.

Tot itaque obseruationibus praecclaris satis probatum fuit, *vrachum ex parte cauum esse, & ex suffragio Illustris HALLERI n) exire de apice vrachum, canalem primo latum, fibris longitudinalibus vesicae tanquam vagina obductum, deinde, quando eae secesserunt, gracilem, eumque cauum, & longiuscule per funem umbilicalem produci.*

Et sic videmus, ad mentem *Cel. Viri, vrachum eadem gaudere substantia, quali vesica, omnibusque vesicae componi tunicis, in progressu*

l) adducto loco pag. 369.

m) loc. cit. vbi: principium eius, ad supremum verticem vesicae, aequale est circiter tertiae parti lineae, quod loco baseos coni adsumere licet, progressus ad umbilicum vix ac ne vix quidem duodecimae lineae parti respondet, eum transgressus capillo non multo maior est. Siquidem diameter baseos, quae erat tertiae lineae aequalis, per distantiam duorum circiter

pollicum decrescit ad capilli fere ténertatem; non posset non hic conus, vrachus nempe, cito quidem & statim ab ingressu in umbilicum ad finem suum, h. e. apicem perducere; ast vero ad ultimum apicem non pertingit, sed pene capillaris factus, ut supra iam dictum, finditur, membranescit, & demum ad latera vasorum umbilic. alium euanescit.

n) Primis lineis l) physiologiae pag. 55.

gressu adtenuari, in filum abire angustius, & tanquam breuem canalem membraescere, placentamque non attingere.

Hac ex fabrica coniectura forsan comprehendit, in ipsum funiculum, eiusque spongiosam & cellulosam texturam ex vracho duci urinae aliquantum, ibique effundi o), & ideo inter omnia animalia hominem longissimum funiculum nactum esse, quod solus *allantoide humana* careat.

Plurimae sane vbique tenebrae; magis tamen probabile nobis videtur, ex natura humoris viscoso-gelatinosi, in contextu funis contenti, & ad naturam liquoris amnii accedentis, hunc ipsum esse nutrimum, interstitia cellularia replentem, haud vero conuenire cum tenuiori aquoso, qui in fetus vesica urinaria haeret, ignis vi haud cogendo; quamuis in eodem humores excrementitios, blandos, magis subdulces, immo maxima ex parte adhuc inodoros reperiamus. Gelatina inter vasa diffusa, crassitiem funiculi auget, efficitque sic dictum *crassum* funem, a *tenuiori*, quem alii dicere amant *sanguineum*, distinctum. Res magni momenti in foro artis obstetricariae. Assumta igitur hypothese, lotium per *vrachum peruium* tantum duci intra dictum interstitium funis cellulosum, quale erit receptaculum in *tenuiori*? utpote in quo praeter lanuginem cellulosam, excepto externo inuolucro membranaceo, vasa tantum vmbilicalia, sanguine turgida conspiciuntur.

Vrachi, tanquam canalis conici, *figura* nihil confert ad impossibile, eiusdem in *folliculam membranaceam* expansionem. Si *eundem*

F

ita

o) Conf. Dissert. D. D. NOREENII l. c. pag. 17.

ita fieri adsumamus: constabit, accessum vrinae ad conceptaculum faciliorem, regressum vero difficiliorem esse, eundemque vix admittendum; immo, si cum HALEO *p*) sentiamus, *vrachum* haud adeo magnum esse, sed cito intra vmbilicalem terminari funem; quid, quaeso? impedit, quo minus statuamus, illum breui itinere vesicae inferi, eodem quidem modo, ac ex TAB. I. FIGVRA *q*) patet.

Ratio omnino adesse debet sufficiens, cur *vrachus* canalis vnicus sit, & successiue instar reliquorum vasorum, post natiuitatem, intuitu circuli humorum inutilium, mutetur. Poterunt haec omnia exponi, si ad ea attendamus, quae sub initio respirationis, intuitu sanguinis circuli & excretionis vrinae, contingunt. Hinc argumenta non deficiunt, ex quibus conici potest, *adesse omnino proprium quoddam in fetu humano conceptaculum, continuum cum vracho cauo*, quamuis nondum aut satis certa fide, aut satis repetita in *homine* visum fuerit.

Nunc autem, quae circa *illum* mihi notatu digna visa fuerunt, breuibus enarrabo. Vidi *vrachum r*) in *adulto* ex summo vesicae vertice *s*) inter vasa arterioso-ligamentosa, retro tendineas musculorum abdominalium aponeuroses, e regione lineae albae in contextu peritonaei celluloso versus anulum ascendentem, ab initio per distantiam fere sesqui pollicis apertum *t*), in progressu vero ad vmbonem vsque,

p) in the philosophical Transactions
abridged Tom. IV. P. II. p. 87.

q) III. & FIG. IV. r. s. s.

r) TAB. II. FIG. I. b. b.

s) TAB. II. FIG. I. c. c.

t) TAB. II. FIG. I. c. c.



vsque, ex conico vase in ligamentum satis firmum cylindricum u) mutatum. Reperi indicatam formam anno cLo Iccc lvi. in quadragenario ridiculo homine, qui dum vixit, pro exiguo nummo, excedente cachinno, cachinnum mouebat, ac violento sub motu, voce per varios gradus acutiei & grauitatis modulata, subitaneas ac profundas interceptas multas breues expirationes, & cum his iunctas pectoris concussiones diu absque noxa ferre saepiusque repetere poterat. Pectoris demum inflammatione, quae quasdam insimul abdominis partes, immo & ipsam w) etiam vesicam vrinariam in consensum traxerat, mortuum, cultro subieci anatomico, atque tunc temporis quidem circa demonstrationem renum & vesicae vrinariae occupatus, ramos ex descendente aorta infra mesentericam superiorem lateraliter prouenientes vidi, quorum quatuor, diuersae tamen capacitatis, varia sub directione ad dextrum renem progrediebantur; tres autem venae amplissimae egrediebantur cauaeque inferiori inferebantur. In abdominis appendice vesica vrinaria modice lotio repleta erat; immisso autem flatu ita latefcebat, vt sphaericam fere referret figuram x); interea sub hac extensione *vrachi portio* insimul turgescibat, quod phaenomenon ansam mihi praebuit, curiosius in *eius structuram* inquirendi.

Vrachum itaque sub initio, non quidem tanquam appendicem forsam vesicae, sed tanquam principium *canalis* reperi, qui adhuc *apertus* facillime in *formam vesiculae oblongae* aëre expandi potuit y). *Ex-*

F 2

terior

u) TAB. cit. FIG. cit. c. c.

x) TAB. cit. FIG. cit. a. a. a.

w) TAB. II. FIG. I. a. a. a.

y) TAB. II. FIG. I. c. c.

terior eius vera membranacea structura constabat potissimum fibris longitudinalibus sursum adtenuatis z); *totus* vero *vrachus* peritoneo impositus, cellulis includebatur, in quibus vascula diuersa arterioso-venosa, cum vasis vesicae continua ω), serpentino excurrerant tractu.

Neque *reliquae* vesicam componentes *tunicae* in *illo* deficiebant; sed *tunicae*, *neruea* ac *villosa*, praecipuam eius constituebant partem.

Interior membrana, sic dicta *villosa*, acute & cuticula per *vrathram* reflexa, originem ducens, ob inflammationis statum vndique vasculis, sanguine turgidis, perfusa fuit β), quae ad internum *vrachi peruii parietem* per eiusdem *foramen ouale* γ), quod ob stipatiorem fibrarum, ibidem radiorum instar concurrentium δ), structuram arctius reliqua *vrachi aperti* parte quodammodo constrictum erat, penetrabant.

Haud leuem haec *vrachi*, tanquam *vesicularis*, ex parte adhuc *peruii canalis*, ex parte vero *ligamenti cylindrici* ϵ), structura excitauit attentionem, quum eodem anno *vestigia allantoidis membranae*, praesenti Dissertatione expositae, sese oculis meis, quamuis perobscure adhuc, obtulerint. Poterit itaque singularis haec obseruatio aliorum animaduersiones illustrare & confirmare, immo sperandum, fore, vt sedula

z) TAB. II. FIG. I. d. d.

 γ) TAB. II. FIG. II. r. ω) TAB. II. FIG. I. g. g. h. δ) TAB. II. FIG. I. e. e. β) TAB. II. FIG. II. q. q. q.

TAB. II. FIG. I. b. b. c. c.

dula in posterum instituta indagatione, veritas *vrachi pervii*, ad *allatoidem humanam* vsque extensi, fiat conspectior, eiusdemque natura clarior.

Haec quidem dixisse sufficerent, nisi forsitan memor officii, TIBI, GENEROSE & DILECTISSIME DOMINE CANDIDATE, de honesto illo atque laudabili instituto, quo ductus elegans quoddam egreriorum, in Medicina adquiretorum profectuum specimen orbi erudito exhibes, gratulandi exoptatissimam arriperem occasionem. Aestimamus TE omnes omnibusque prosequimur bonis, quia primis aetatis annis Diuinae artis principiis in ipsa Patria probe imbutus, morumque integritate & elegantia satis conspicuus, in hoc Aesculapii fano per sex circiter annos solida artis Apollineae posuisti fundamenta, omnia boni ciuis munia publice priuatimque impleuisti, neminemque passus es TE, assidua diligentia superiorem; absoluto autem nunc felici, vt aiunt, sub fidere curriculo Academico, & exantlato cum laude utroque examine, priori theoretico, alteroque rigorosiori practico, nec non demonstratis publice Berolini profectibus, in Anatomia acquisitis, haud vulgaribus, talem TE praestitisti, qui summis Aesclepiadeis incedere meretur honoribus, quiq; & patriae reddere valebit insignia eruditionis nec non praeclarissima experientiae medicae documenta. Iusta igitur encomia & promeritas laudes tanto lubentius TIBI tribuo, quanto magis nota mihi haecenus fuit virtus TUA & eruditio. TIBI igitur, CARISSIME DOMINE CANDIDATE, pileo Doctorali dignissimo, de gloria, doctrina & virtutibus parata, deque



summis in Medicina honoribus, dudum debitis, ab illustri Ordine Medico bono augurio decretis, gratulor vereque gratulor. Gratulor pariter *Illustri Domino Parenti*, Medico experientissimo Practicoque longe felicissimo, *partim* de natali, qui felix hodie *ipsi* illuxit, die, *partim* de genuino Hippocratis filio, virtutum paternarum haerede. Gratulor & *Perillustri Genti Madaianae* atque simul cum omnibus bonis Patriae de Medico optimae indolis. Voti mei summa est, vt summum idque benignissimum Numen TE, in spem Patriae & Parentis Optimi solatium natum, vna cum *Illustri Domino Parente* eiusdemque splendidissima Gente seruet saluum sospitemque, quam diutissime, omnesque TVOS conatus cedere iubeat feliciter. Viue itaque felix. Viue, quod praecipuum est, Deo immortalis. Viue TIBI. Viue aliis, & ita viue, vt TE aut vixisse, aut Medicinam coluisse, nunquam poeniteat. Vale. Dab. e Mus.

d. III. Ianuar. cloccclxiii.



TABV.

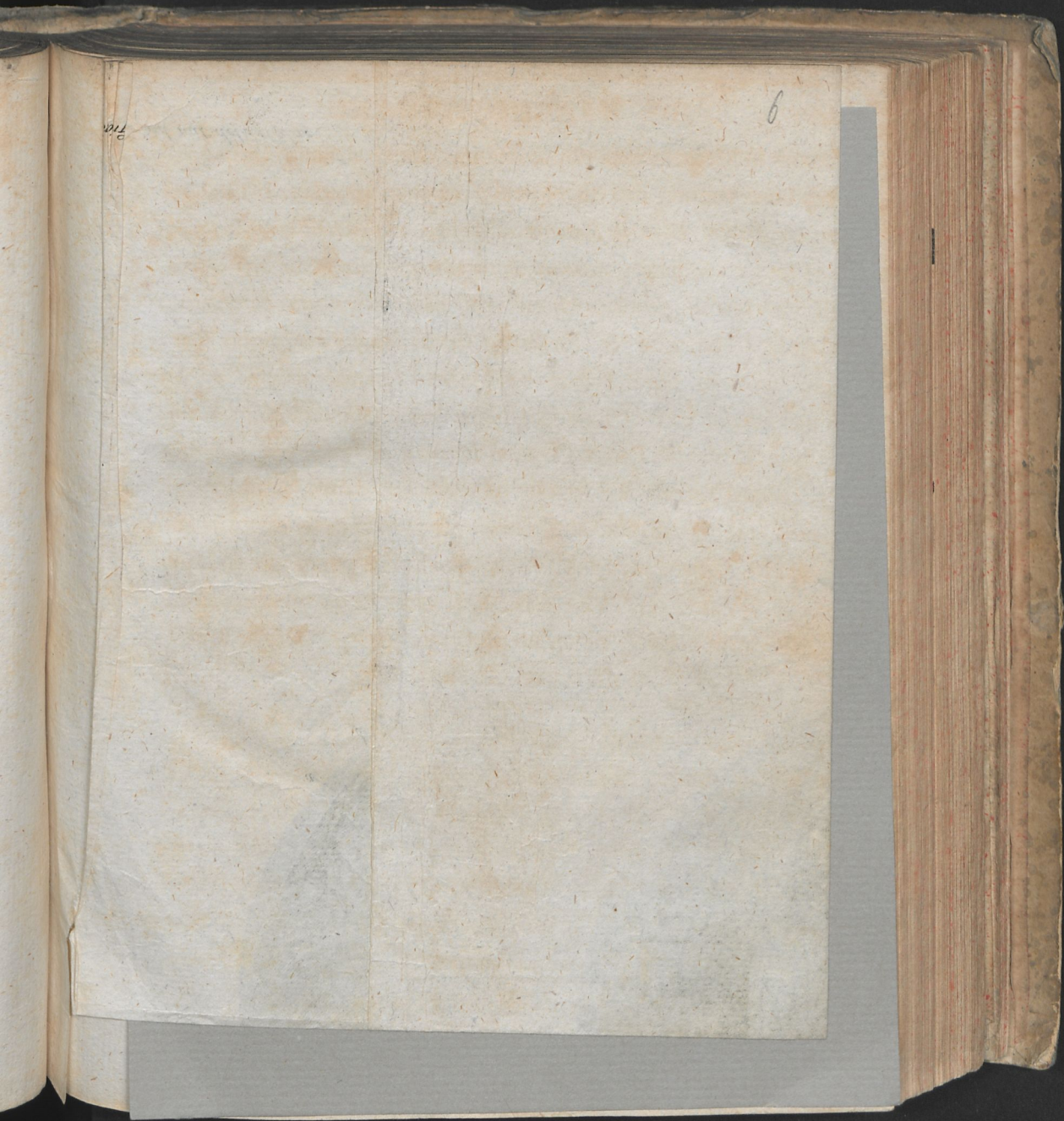


FIG. II.

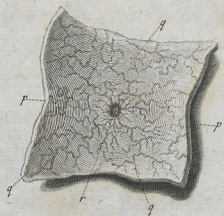


FIG. I.



6





T A B V L A E II.

FIGVRA I.

REPRÆSENTAT

*Vesicam vrinariam, flatu sphaerice distentam, cum aperta
& expansa infimul vrachi parte.*

- a. a. a. Vesica vrinaria, globi ad iustar expansa.
 b. b. Vrachus.
 c. c. Pars vrachi adhuc aperta, in formam vesiculae oblongae expansa, circa principium paululum constricta, de reliquo ligamentum figurae cylindricae referens.
 d. d. Fibrae longitudinales & arciformes, diuersimode dispersae & in anteriore vesicae parte delineatae; circa vrachi
 e. e. principium autem, in sic dicto vesicae fundo, concentricae.
 f. f. Anterior Vesicae membrana, nimirum peritonaei spuria, pinguedine hinc inde referta, in qua
 g. g. rami vasorum arterioso-venosorum hypogastricorum, sic dictorum vesicalium, sanguine atro adhuc turgidorum, copiose excurrunt.
 h. Horum vasorum progressus ad & supra externam vrachi superficiem.
 i. Collum vesicae vrinariae.
 k. k. Eminentiae natiformes praestatae,
 l. l. basi versus vesicam directae,
 m. m. apice autem vrethrae bulbum respicientes.
 n. Vrethra,
 o. filo constricta.

FIGVRA II.

*interiorem superioris vesicae vrinariae partis superficiem
conspiciendam praebet.*

- p. p. Sic dicti fundi Vesicae vrinariae inuersae portio.
 q. q. q. Interior membrana, quam villosam dicunt, a cute & cuticula, per genitalia externa reflexa, originem ducens, vasculis sanguiferis copiosis, serpentino tractu excurrentibus, referta.
 r. Orificium, amplum satis, per quod vrachus, ex parte adhuc peruius, flatu expansus fuit, & praedicta membrana vna cum vasculis subtilissimis penetrauit.



T A B U L A II

F I G U R A I

R E P E R T A R I U M

1. Tabulae...
2. Tabulae...
3. Tabulae...

- 1. Tabulae...
- 2. Tabulae...
- 3. Tabulae...
- 4. Tabulae...
- 5. Tabulae...
- 6. Tabulae...
- 7. Tabulae...
- 8. Tabulae...
- 9. Tabulae...
- 10. Tabulae...
- 11. Tabulae...
- 12. Tabulae...
- 13. Tabulae...
- 14. Tabulae...
- 15. Tabulae...
- 16. Tabulae...
- 17. Tabulae...
- 18. Tabulae...
- 19. Tabulae...
- 20. Tabulae...
- 21. Tabulae...
- 22. Tabulae...
- 23. Tabulae...
- 24. Tabulae...
- 25. Tabulae...
- 26. Tabulae...
- 27. Tabulae...
- 28. Tabulae...
- 29. Tabulae...
- 30. Tabulae...
- 31. Tabulae...
- 32. Tabulae...
- 33. Tabulae...
- 34. Tabulae...
- 35. Tabulae...
- 36. Tabulae...
- 37. Tabulae...
- 38. Tabulae...
- 39. Tabulae...
- 40. Tabulae...
- 41. Tabulae...
- 42. Tabulae...
- 43. Tabulae...
- 44. Tabulae...
- 45. Tabulae...
- 46. Tabulae...
- 47. Tabulae...
- 48. Tabulae...
- 49. Tabulae...
- 50. Tabulae...

F I G U R A II

1. Tabulae...
2. Tabulae...
3. Tabulae...

- 1. Tabulae...
- 2. Tabulae...
- 3. Tabulae...
- 4. Tabulae...
- 5. Tabulae...
- 6. Tabulae...
- 7. Tabulae...
- 8. Tabulae...
- 9. Tabulae...
- 10. Tabulae...
- 11. Tabulae...
- 12. Tabulae...
- 13. Tabulae...
- 14. Tabulae...
- 15. Tabulae...
- 16. Tabulae...
- 17. Tabulae...
- 18. Tabulae...
- 19. Tabulae...
- 20. Tabulae...
- 21. Tabulae...
- 22. Tabulae...
- 23. Tabulae...
- 24. Tabulae...
- 25. Tabulae...
- 26. Tabulae...
- 27. Tabulae...
- 28. Tabulae...
- 29. Tabulae...
- 30. Tabulae...
- 31. Tabulae...
- 32. Tabulae...
- 33. Tabulae...
- 34. Tabulae...
- 35. Tabulae...
- 36. Tabulae...
- 37. Tabulae...
- 38. Tabulae...
- 39. Tabulae...
- 40. Tabulae...
- 41. Tabulae...
- 42. Tabulae...
- 43. Tabulae...
- 44. Tabulae...
- 45. Tabulae...
- 46. Tabulae...
- 47. Tabulae...
- 48. Tabulae...
- 49. Tabulae...
- 50. Tabulae...



Ua 4235

ULB Halle
001 500 996

3



sb





ANATOMEN
OVI HVMANI FOECVNDAT
SED DEFORMIS
TRIMESTRI ABORTV ELISI
FIGVRIS ILLVSTRATAM,

DIVINI NVMINIS AVSPICIIIS

ET

GRATIOSI MEDICORVM ORDINIS CONSENSV
P R A E S I D E

VIRO ILLVSTRI, EXCELLENTISSIMO ET EXPERIENTISSIMO

DOMINO

D. PHILIPPO ADOLPHO BOEHMERC

MEDICINAE, ANATOMIAE ET CHIRVURGIAE PROF. PVBL. ORDINARIO,
ACADEMIARVM CAESAR. NAT. CVRIOS. ITEMQVE IMPERIALIS PETROPOLITANAE
NEC NON REGIAR. BEROL. SCIENT. ET PARIS. CHIRVRGORVM SODALI,

PRO GRADV DOCTORIS

SVMNISQVE IN MEDICINA HONORIBVS AC PRIVILEGIIS
DOCTORALIBVS RITE CONSEQVENDIS

AD DIEM IV. IANVAR. A. O. R. MDCCCLXIII.

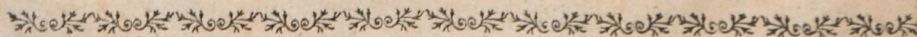
H. L. Q. S.

IN ALMA REGIA FRIDERICIANA

PLACIDAE ERVDITORVM DISQVISIONI SVEMITTIT

AVCTOR

CAROLVS AVGVSTVS MADAI
HALENSIS.



HALAE MAGDEBVRG. EX OFFICINA HENDELIANA.

