

DISSERTATIONE SOLEMNI MEDICA
ASSISTENTE SUMMO NUMINE
CONSENTIENTE GRATIOSO MEDICORUM ORDINE

EMPYEMA SPURIUM

CONFLICTUM MODERANTE
DNO. GEORGIO DANIEL
COSCHWITZ,

MED. DOCT. ANATOM. CHIRURG. ET BOTAN. IN ALMA
FRIDERICIANA PROFESS. PUBL. ORDIN. POTENTISS. PORUSS. RE-
GIS IN COMITATU MANSFELDENS. ET APUD PALATINOS HA-
LENS. PHYSICO MERITISSIMO. ACAD. CÆSAR. LEOPOLD.
NAT. CUR. COLLEGA LONGE DIGNISSIMO,

PATRONO, PRÆCEPTORE, AC PROMOTORE SIN-
GULARI HONORIS CULTU DEUENERANDO,
PERPENDIT

EAMQUE

PRO GRADU DOCTORALI
SUMMISQUE IN ARTE MEDICA HONORIBUS AC
IMMUNITATIBUS MORE MAIORUM SOLEMNI
OBTINENDIS

HORIS LOCOQUE CONSUETIS
Anno M DCC XXV. D. April.

Publico ac Placido Eruditorum Examine subiiciet

GODOFREDUS FERDINANDUS BALCKE
URATISLAVIENSIS.

HALÆ MAGD. Typis JOH. CHRISTIAN. HILLIGERI, Acad. Typ



INCLYTAE
VRATISLAVIENSIS REIPUBLICAE
SENATUI SPLENDIDISSIMO
ILLUSTRI
DOMINO
PRAESIDI
MAGNIFICIS GENEROSISSIMIS MAXIME
STRENUIS PRÆNOBILISSIMIS, AMPLISSIMIS
ATQVE IVRIS CONSVLTISSIMIS
DNN,
SENATORIBVS
SYNDICIS
NEC NON
SECRETARIIS.

PATRONIS AC FAVORIBVS
SVIS OMNI
SVBMISSÆ AC DEBITÆ VENERATIONIS
CVLTV
ÆTATEM PROSEQVENDIS
DISPVATIONEM HANC
INAUGURALEM
EA QVA DECET SVBMISSIONE,

Consecrat ac dedicat
GODOFREDVS FERDINANDVS BALCKE,
Vrat. Sil.



PROOEMIUM.



Rerum apparentium a
Veris distinctionem, sicut in vita
communi magnam utilitatem ha-
bet, ita ante omnia Medico sum-
me necessariam esse, nemo facile
insicias ibit, qui artis apollineæ
veris principiis non modo imbutus est, sed sacra ipsius
sub practicis exercitiis, paulo intimius intravit.

Talis enim toto die, ab ipsa experientia rerum o-
ptima magistra docetur, multas in praxi occurrere af-
fectiones morbosas, quarum dignotio atque cognitio
difficillima est, eam ob causam, quod signa quædam sub
illis præsto sint, quæ pluribus morbis communia exi-
stunt; suæque præsentia, medicum haud sufficienter ex-
ercitatum eo inducere possunt, ut morbum præsentem
pro alio habeat, quam revera est, nisi satis perspecta
habuerit vera indicia atque criteria, quæ ad morbi ef-
fentiam

A 2

entiam

fentiam pertinent cuiuscunque; & quæ sola sunt, a quibus dignotio veri morbi, eiusque discretio ab apparenter tali, unice dependet.

Hic enim defectus dignotionis signorum apparentium a veris, unica sapissime causa est, dissensus Medicorum prope lectum ægrotantis concurrentium, quando unus ex veris, alter ex apparentibus signis iudicat; hunc vel illum subesse morbum; in quo tamen unus illorum decipitur. Haud equidem ferme mereretur hic defectus & error ullam reprehensionem aut apprehensionem, si saltem solam respiceret historicam morbi cognitionem eiusque simplicem notitiam, nec effectus huius defectus redundaret in ipsam curationem morborum: cum autem manifestum sit, ex male cognito morbo, falsum quoque conceptum causarum, falsamque inventionem indicationum, & applicationem remediorum promanare, nec minus falsam prognosin, tam de morbi eventu in genere, quam de fido remediorum effectu in specie, ortum capere, sane res est haud levis momenti, errorem committere in dignotione morborum illorum, qui vel vere tales sunt, aut esse possunt, vel saltem aliquam apparentem similitudinem habent, ideoque vel plane alium, quam quo venditantur, titulum merentur, vel ad minimum, ad spuriorum classem pertinent:

Hanc ob rationem factum quoque est, quod veteres iam medici, æque ac recentiores, diversos morbos
in

in scholis medicis, ut veros & spurios sive nothos, notaverint; & utrorumque notas debito loco & ordine collegerint, ut partim singuli a se invicem discernantur, partim singulis adæquata tractatio curatoria tanto facilius adornetur. Sic enim nota existit inter Pleuritidem veram & spuriam, distinctio; qua illa se sistit ut affectus valde periculosus & fonticus inflammatorius, sedem in pleura potissimum habens; & nisi prompte ac tempestive discutatur, vel intra septem dies in sphacelum abiens, ægrumque iugulans, vel plurium dierum successu in verum Empyema degenerans, & ægrotantem haud minori vitæ periculo subiiciens: hæc autem, quamquam doloribus lateris, respiratione difficili, nec non febre, aliquatenus illi assimiletur, tamen ut affectus catarrhalis, rheumaticus, nequaquam inflammatorius, aut tanti periculi plenus agnoscitur atque consideratur.

Haud absimili modo Consultissimus atque Excellentissimus Dn. Hoffmannus peculiari Dissertatione differentiam inter Hepatis inflammationem veram, & spuriam, eamque rarissimam, hanc frequentiore, demonstravit: eoque ipso viam commonstravit, quo iuniores Practici in dignoscenda vera Hepatite, ab inflammatione Musculorum abdominis in regione hepatis sitorum tanto faciliores facere possint progressus.

Cum itaque res ipsa loquatur de distinctionis allegatæ, modo in supra citatis, modo aliis morbis, uti-

litate, nullum mihi fuit dubium, eandem utilitatem in rem medicam esse redundaturam, si de Themate inaurali elaborando meditationes instituens, ad ductum & suatum Excell. Dn. Præsidis, materiam disserendi eligerem DE EMPYEMATE SPURIO: præsertim, cum in nupera Dissertatione De Empyemate, ad eiusdem Dn. Præsidis mentem habita, incidenter eiusdem mentio facta, & ex neglectu discretionis, confusionem aliquam in prognosi & methodo medendi ortum capere posse, digito quasi indigitatum fuerit.

Adsit PROPITIUM NUMEN clementia sua, viresque largiatur animi & corporis, ut veritatis tramitem sequens, ab illo non discedam, sed maximam in eo coepti laboris utilitatem reponam, ut Nominis Divini gloria amplificetur, ægrotantium salus pro viribus promoveatur.

§. I.

*Empyema
quid sit in
genere.*

Quid per EMPYEMA generaliter intelligatur, omnibus equidem notum existit, ita ut necesse non esset, nominis evolutionem præmittere: cum vero mos ita postulet, paucis saltem verbis indicare libet, quod derivationem habens a πύρω, vel πύρω, suppuro, vel ad suppurationem perduco, collectionem puris significet intra tumoris cavitate: hanc autem generalem vocis acceptionem, cum ad varias multasque suppurationes applicari possit, apud recentiores Medicos locum non invenire, sed vocem Empyematis ab illis strictius sumi, pro collectione Puris

Puris, ex rupto abscessu, vel a Peripneumonia, vel a Pleuritide progressa orto, intra thoracis cavitatem facta.

§. II.

Ut autem verum inter & spurium Empyema differentia adpareat atque monstretur, in memoriam revoco, quæ in nupera dissertatione de Empyemate propo-
 sita sunt, quod nimirum Verum empyema fit puris extravasati collectio in thoracis cavo, a causa acuta oriens, acuto more, i. e. simul & semel proveniens, acuta indolis quoque quoad durationem existens: dum ab inflammatione pleuræ & musculorum intercostalium, vel etiam Pulmonis, tanquam affectu acuto febrili antecedente, immediate oritur: simultanea abscessus formati ruptura cito formatur, suamque præsentiam in momento quasi declarat, per dolorum punctoriorum, aut pulsatilium simultaneam cessationem, cum reliquorum Symptomatum exacerbatione: nec multos per dies durat, sed brevi tempore vel opem chirurgicam unice postulat, vel ægrum sub respirationis gravissimo impedimento iugulat. His præmissis SPURIMUM EMPYEMA voco effusionem & collectionem materiæ ulcerofo-apostematicæ in cavitatem thoracis, cum substantiæ pulmonalis; in alterutro pectoris latere corruptione ulcerofo apostematica; a phthifica pulmonum vel quasi constitutione progressa, lentiore gradu successively orientem, per septimanas non modo, sed menses sæpe durantem, nullamque curationem veram, neque medicam neque chirurgicam admittentem, sed tandem ægrotum, sub tabida corporis consumptione, languide extinguentem.

*Empyema
Verum.*

*Empyema
Spurium.*

§. III.

Et quibus singulis patet, verum & spurium Empyema

*Utriusque
na conveni-*

*ria, & dif-
ferentia,
fundamen-
tum.*

ma equidem in eo convenire, quod formalitas utriusque consistat in effusione & collectione materiæ alicuius corruptæ, ex stasi prægressa, & partis solidæ internæ in thorace hærentis corruptione originem trahentis, supra Diaphragma, huiusque motum atque officium graviter non modo afficiente, sed pro re nata & temporis mora, substantiam quoque, tam diaphragmatis, quam pleuræ, in unitate & continuitate lædente: utrumque tamen ab invicem, tam ratione causæ antecedentis, & modi fiendi, quam respectu specialissimæ materiæ effusæ; indolis morbi, eiusque eventus, & methodi mendi, differre: id quod sequens affectus pertractatio, pluribus docebit.

§. IV.

Diagnosir.

Diagnosir Empyematis spurii fundamentum suum verum habet, in præsentia simultanea corruptionis ulceroso-apostematicæ Pulmonis: hæc enim tanquam causa empyematis spurii proximæ medicum certiorum reddere potest de possibilitate effusionis & collectionis materiæ corruptæ supra Diaphragma. Ubi itaque Medicus antea perspectum habet; quod sub respirationis inapedito, doloribus alterutrius lateris prægressis, tussi primum sicca, deinde magis humida, tandem materia sanioso-purulenta reiciatur, quæ valde distincta est a mucida humida substantia quæ alias tussi reicitur; cum corporis successiva tabescentia; ibi de pulmonis læsione præsentem dubius esse nequit; & hoc tanto magis, si causarum reliquarum antecedentium præsentia, vel ex hæmoptysi prægressa, vel ad minimum a gravioribus, circa potus spirituosos, erroribus commillis, aliisque insequentibus denominandis, accedat. Talis materiæ præternaturalis excretioni si superveniat de die in diem difficilior respiratio, a ponderis gravioris perceptio-

ceptione supra Diaphragma hoc deprimentis, & reiectio antedictæ materiæ per tussim, quoad gradum quantitatis, ad minimum per intervalla mitescat, difficiliore facta respiratione; facilis erit diiudicatio, quod substantia pulmonis erosa profluvium concedat materiæ corruptæ gravitate sua descendens, quæ tractu temporis, & sub ulteriore pulmonis corruptione in crebescente, mole sua auctior, diaphragma non modo deprimit, sed cavum thoracis sæpius ita replet, ut loco pulmonis, sola alterutrum latus occupans reperitur.

§. V.

Sub tanto materiæ effusæ pondere facilius quoque accedit signum diagnosticum a fluctuatione materiæ in pectore desumptum, quæ hic longe frequentius & certius percipitur, quam in Empyemate vero: licet enim in hoc aliquo modo adesse possit, quando nempe abscessus formatus antecedens latiore habuit ambitum, quilibet tamen facile colligere poterit, tantam exinde materiæ collectæ copiam nunquam accumulari posse in pectore, quam si confluxum ex pulmonum substantia erosa habeat, & hæc forsitan tota absumatur, atque in materiam ulceroso apostematicam abeat, & ita thoracis cavum repleat; ut secundum Galenum fluctuatio & ab ægro sentiri, & ab adsstantibus haud obscure audiri possit. Nec minus huc quadrat, addita illa ab authoribus limitatio, quod nempe fluctuatio materiæ audiri possit, nisi copia materiæ, quæ totam cavitatem implet, fluctuationem impediat; a vero enim empyemate nec tanta materiæ purulentæ copia proveniet, quæ totum thoracis dimidii cavum implere possit: quæ, si cum antecedentibus conferantur, haud obscure docent, quod etiam reiectio illa materiæ purulentæ per tussim, sub empyemate a veteribus notata non aliter sit intelligenda,

da, quam de nostro empyemate spurio, quod a læsione pulmonum ulceratorio - apostematica antecedente ortum cepit: adducta enim circa hoc phænomenon a veteribus ratio, quod nempe portio materiæ purulentæ per substantiam pulmonum spongiosam, ad bronchia penetrat, & ex hac puris ad bronchia transmissione spurum purulentum oriatur, haud quadrat, aut negotium modumque fieri explicare potest, cum notissimum sit, tunicam pulmonum ne aerem quidem, multo minus talem materiam crassam, citra læsionem continui transmittere: neque valet restrictio veterum, quod aliquando excretio sputi purulenti non sequatur, ob materiæ purulentæ crassitiam, transmissionem materiæ purulentæ suppositam impediens: crassities enim huius materiæ licet comparative maior aut minor esse possit, tanta tamen semper est, ut sui transmissionem per tunicæ substantiam non concedat: unde rectius asseritur; quod ubicunque talis materiæ purulentæ reiectio, sub statu empyico concurrat atque præsto est, ipsa primaria læsio non nisi in pulmonum substantia sedem habeat, & ipsum empyema a perforata pulmonum tunica ortum duxerit; postquam ulceratio illa prægressa est.

§. VI.

*Subiectum
generale.*

Subiecta si inquiramus, ratione individuorum huic affectui obnoxiorum, ea porissimum tanquam talia declaranda sunt, quæ statu plethorico gaudent, & ex commotionibus sanguinis organasticis, congestionibus ipsius ad pectus intuitu ætatis præ reliquis subiiciuntur, quo nomine ætatis juvenilis, vegetæque virilis personæ, facilius hunc affectum experiuntur, præsertim si causis occasionalibus vacent, quales sunt ingurgitationes potuum spirituosorum, ex æstuationes corporis, cum subsequentibus repentinis perfrigerationibus, aut violentæ

lenta quoque pectoris læsiones, per contusiones, casus, aliaque, a quibus ultimis nemo facile sine respectu ætatis immunis declarari potest. Subiectum morbi autem speciale quod attinet, diversum illud erit, prout consideratio diverso instituitur modo: si enim ad Empyema ita dictum, i.e. collectam materiæ extravasatæ portionem stricto sensu respiciamus, primarium subiectum constituit interna thoracis cavitas, cum illis partibus, quæ proxime huc spectant; unde Pleura & Diaphragma primario, hic patiuntur, dum hoc molis pondere gravatum officio suo, debite non fungitur: illa autem ab acrimonia materiæ, facillime unitatis læsioni subicitur, eroditur & a partibus proxime adjacentibus separatur. Si autem ad primam ulcerofo-apostematicam corruptionem & læsionem revertamur, & huius intuitu subiectum morbi declarare velimus, necessario hunc titulum merentur pulmones quoad totam sui substantiam: dum prima humorum stasis intra illam contingens, corruptioni ulcerofo-apostematicæ subiicitur, & hic loci hærens, membranas, æque ac vasa & bronchia pulmonum aggreditur in illis cavitatem format, exteriorem membranam cingentem, tam molis gravitate, quam acrimonia perforat, & ordinarie hoc modo tam sursum quam deorsum progrediendo, utramque sibi viam egressus ex pulmonibus parit.

*Subiectum
speciale.*

§. VII.

Symptomatum syndromen, hunc nostrum affectum concomitantium si quis inquirere vellet, ei omnium primo in sensus incurret respiratio difficilis & anxia, ita ut ægri toto pectore, summoque quasi conatu spiritum trahere cogantur; id quod ex una parte dependet a pondere materiæ diaphragma prementis, eiusque motum liberum impediens; partim a defectu Organii respirationis primarii & maximi, dum substantia pul-

*Symptoma-
ta.
Respiratio
difficilis.*

*Febris He-
ctica.*

*Partium vi-
cinarum fi-
tus mutatio.*

*Costarum e-
levatio.*

*Sudores
multi & col-
liquativi.*

monalis læsa aerem inspiratum includere nequit, & suc-
cessu temporis a materia inclusa pedetentim depascitur;
& in materiam apostematico-ulcerosam convertitur,
ita ut sæpiissime defuncti ægri, si cultro anatomico sub-
iiciantur, in alterutro aperti thoracis latere, nil nisi su-
men materiæ corruptæ, fluxilis, cruentæ, & vix supre-
mas pulmonis extremitates residuas offerant. Alte-
rum symptomatum est febris, continue ægros afficiens,
& ordinarie circa vesperam magis exacerbata, de qua
Practici referunt, quod interdum putridæ, interdum hæ-
cticæ indolis esse soleat: ubi tamen vero simile videtur,
quod ea, quam putridam vocant, & ex symptomatum
indole acuta esse debet, ad verum Empyema pertine-
at, hæctica autem huic nostro spurio empyemati com-
petat, quippe quæ ordinarie omnibus læsionibus ulce-
ratorii viscerum nobiliorum familiaris observatur, dum
ipsa natura motu illo febrili leniori sed continuante,
absterisionem quasi ulceris pro viribus ad minimum in-
tendit, licet finis propositus haud omni ex parte obti-
neatur. Aliquando præsentem empyemate spurio, mate-
ria evasata molestanta colligitur, ut non modo partes
internas vicinas e suo detrudat situ & loco, sed costas
etiam affecti lateris adeo expandat, ut sanum latus de-
pressum, ægrum vero multum elevatum adpareat; sub
quo statu tanto gravior fit respirandi difficultas, quo-
niam una ex parte muscoli intercostales, & diaphrag-
ma propter nimiam expansionem officio suo motorio
privantur, ex altera lateris oppositi pulmone universo re-
spirationis negotio, & hinc pendenti circulatorio san-
guinis motui haud sufficit, & præterea a pondere ma-
teria versus costas comprimitur, ut non nisi multo gra-
vissimoque labore sub respiratione expandi queat. His-
ce accedit sudor multus ac copiosus anxius, ut guttis per-

permagnis faciem & corpus perfundat, cum sub laboriosa illa respiratione, & coniuncta febre, sanguis & lymphæ in serum resolvatur, & sub hac resolutione & profusione fibræ cutaneæ simul relaxatæ poros magis patulos efficiant, ita ut tandem sudores quoque glutinosi lymphales, colliquatorii succedant: Nec potest non sub hoc rerum statu abesse maxima virium prostratio & debilitas, cum partes laudabiles nutritiæ lymphales sub illis sudoribus non modo excernantur, & una cum excrementiis eliminentur: sed Appetitus quoque deiectio coniuncta, earundem restitutionem non concedat: Somnus ordinarie est valde paucus & inquietus, simulque anxius, quoniam difficilis & laboriosa respiratio, frequenter suffocationis metum incutit, somnumque turbat: unde neque insolitum est, quod hi ægroti interdum mentis aliquali turbationi subiiciantur.

Virium gravissima prostratio.

Appetitus deiectio.

Somnus turbulentus.

Mentis alienationes.

§. VIII.

Tussis præsto est continua, a continua diaphragmatis pressione, & bronchiorum pulmonalium coniuncta repletionem, a materia ulcerofo-apostematice intra substantiam pulmonum adhuc hærente, sui que ex-cussionem urgente. Unde non minus sequitur materiæ purulentæ & ulceroasæ per tussim reiectio; quæ tanen parciore aut copiosiore esse potest ac solet, prout ulcerofo corruptio maiores minoresve bronchiorum pulmonalium ramos corripit, atque per illos protrudi potest, aut pauca multave adhuc materia in pulmone hæret, vel ab illo capi potest: unde etiam circa morbitivæque finem absumpta penitus pulmonum substantia, & omni tunc materia effusa, deficientibus excretionis viis, reiectio hæc cessat, aut parcius succedit, ipsamque suffocationem citiorem posse trahere solet. Conqueruntur non minus ægri sæpius de doloribus singulariter ar-

Tussis.

Sputum purulentum.

Dolores ardentis.

dentibus & rodentibus in interioribus pectoris, vel quoad totum latus affectum, vel quoad certam ipsius partem; id quod causam agnoscere solet suam in erosione ipsius pleurae, & in conspectum venit, quando post mortem sub sectione cadaverum vel pleuram universam, vel quoad partes, in iisdem locis exesam, costasq; ab illa denudatas & erosas conspicimus, in quibus sub vita de illa doloris specie comquesti fuerant: ubi tamen monendum est, hosce dolores non statim ab initio adesse, sed ut plurimum sub diuturniore morbi duratione accedere, quando per temporis moram materia effusa non solum quantitate aucta existit, sed qualitate acrior facta fuit; quam etiam, aperto post mortem thorace, haud raro virore contracto, & vi caustica, qua instrumenta anatomica, imo manus secantium in externa cute aggredi solet, videmus. Quemadmodum sub sudore partes lymphaticae modo superius citato excernuntur, atq; hoc ipso corporis nutrimentum dispendium patitur, ita non minus contingit, ut sub alvina excretionem partim chylosae, partim lymphaticae partes foras eliminentur, & eiusmodi diarrhoeae ab effectu quem cum supra citatis sudoribus communem habent, colliquativae dicantur. Haec omnia comitem habent inseparabilem totius corporis tabidam consumptionem: cum enim variis modis nutrimenti adpositio & distributio impediatur, imo ipsa materia nutritionis vel eliminetur vel non assumatur, haud mirum est, partes fluidas imminui, solidasque exarescere, & collabi. Pedum tumores qui succedunt sub diuturniore affectus duratione, symptomata constituunt ordinarie concurrens, quamvis ab ipso empyemate qua tali haud proficiatur: cum vero ipsa ulcerosa apostematice pulmonum & Pleurae corruptione procul dubio vasa quoque lymphatica corrodantur, & inde Lympha circulum suum debito ordine celebrare ne-

*Diarrhoeae
colliquativae*

*Corporis
consumptio
tabida.*

*Tumores
oedematosi.*

nequeat, nec non sub reliquistotius morbi circumstantiis sanguis consumatur, & particulis laudabilibus, sulphureis, orbatus, solidis partibus tonicum robur largiri nequeat, haud difficulter ratio inveniri poterit, cur feroso lymphalis substantia in partibus inferioribus stagnet, tumoremque oedematofum efficiat: An & quousque Riverii observatio firma & certa sit; quod nempe in latere thoracis affecto tumor oedematofus, cutisque inflatio in omni empyemate adsit; signumque fidum praesentis collectionis materiae purulentae in eodem latere constituat, a propria observatione & experientia decidere non licet, unde sufficiat ipsius allegatio: pro ulteriore observatione: quamvis enim Excellentiss. Dn. Praeses fateatur, se ipsum in Empyemate spurio lateris affecti maiorem intumescenciam & inflationem observasse, hoc tamen neque perpetuae observationis esse asserit, neque pro signo tali infallibili explicari posse putat, cum inflatio illa non aequae a puris praesentia in thorace, verum ab aliis quoque causis occasionalibus atque externis, aut individualibus ortum capere possit. Tandem Scripro-
 res mentionem iniiciunt Pustularum in pectore orientium ab acriore puris parte ad extremam usque cutim penetrante: de quo symptomate facile quilibet rerum gnarus iudicare poterit, quod, si aliquando accedat, a diuturna affectus duratione procedat, ideoque non Empyemati vero, tanquam affectui acuto, sed potius nostro spurio, ut morbo magis chronico, competere, atque ab insufficiente feri sequestratione tunc temporis contingente, dependere; nec pustulas illas a praesentia puris acrioris derivari posse: quod autem aliquando materia ulcerofo-purulenta ad cutim usque extremam, a pectoris cavo penetrare possit, ibique non pustulas, sed tumorem formare queat, supra citatus Dn. Praeses a propria observa-

*Pustularum
 proventus
 in pectore.*

servatione confirmat: cuius observationes aliquot curiosas, cum historia morbi hactenus prolata illustranda maxime inserviant, ex ipsius communicatione subiungo.

§. IX.

Observatio
1.

Studiosus quidam in academia vivens, erroribus diæticis, & ebrietati valde deditus, frequenter crapula succumbens, hanc esu halecis muriaticæ dispellere in usu habebat, quapropter ex consuetudine admodum sæpe post mediam noctem duas tresve haleces comedebat. Hic cum ebrius noctu domum reverteret; lapsum patitur, supra lapidem acutum maiorem posticam thoracis partem offendens. Elapsis aliquot septimanis dolores in pectore quidem sentiebat, cum aliquo respirationis impedimento, & tussi primum sicca, nil tamen curans crapulæ, & ingurgitationi potuum spirituosorum, quotidie vacabat, pristinamque vitæ conditionem continuabat: unde post aliquot septimanas tussis humida succedebat, cum satis multæ materiæ excretionis, quæ pulmonis læsionem factam arguebat. Inrebescebant tandem symptomata lassitudinis, appetitus prostrati, contabescentiæ, & febrilium commotionum; sub quibus respiratio indies non modo brevior & difficilior evadebat, sed thoracis latus sinistrum extraordinem attollebatur, ut notabilem præ altero eminentiam formaret, & ipse æger ob virium defectum ad decumbendum cogeretur. Medicus accersitus partim febrilibus insultibus, qui continuitate molesti erant, obviamibat, partim expectorantibus materiæ faciliorem reiectionem tentabat, ast sine levamine ægri, quamvis per mensem cura dicto modo tractaretur. In consilium tandem vocatus Dn. Præses, ægrum facie hippocratica decumbentem deprehendebat, sub respiratione admodum
an-

anxia, calore hecico, & sudore copioso, qui guttis pissi magnitudine semper in facie hærebat, & sputi alias fo-
lennis suppressione, cum singulari symptomate, quod
pulsus cordis nequaquam in latere sinistro, sed sub mam-
milla dextra sentiretur: cuius phœnomeni rationem
querenti ægro, simulque affirmanti, hanc pulsus muta-
tionem a quindecim elapsis proximis diebus sese obtu-
lisse, Dn. Præses responsum dedit, probabiliter fati hanc
mutationem a pondere & mole vel materiæ ulcerosæ ef-
fusa, vel scirrhosæ forsan pulmonis constitutionis de-
pendere; (cum sputi excretio suppressa esset, nec æger
ob materiæ effusæ copiam, fluctuationem ipsius sentiret)
Elapsis tandem octo circiter diebus, sub defectu respi-
rationis exspirabat animam æger, & corpus relictum
scrutamini anatomico subiiciebatur: quo denudato, tho-
rax plane inæqualis apparebat, ita ut dextrum præ sini-
stro, latus depressum esset, sinistrum autem magis arcua-
tum & elevatum sese listeret. Abdomine aperto, huius
cavitatis viscera potissimam partem sana deprehende-
bantur, præter quod Hepar extraordinaria magnitudi-
ne magnum quoque per transversum abdominis occupa-
ret spatium; Glandulæ mesenterii ultra solitum magnæ,
& partim induratae, vasaque Ventriculi & Intestini una
sanguifera sanguine ruberrimo turgida & plena conspi-
cerentur. Thorax dissectus in dextro latere pulmonem
continebat ex omni parte cum pleura coherentem, de
reliquo satis adhuc integrum, & Cor præter ordinem na-
turalem in hoc latus detrusum atque inversum: remoto
penitus sterno, in opposito latere sinistro, nec pulmo,
nec parenchymatis pulmonalis ullum vestigium repe-
riebatur; sed loco ipsius tota illa cavitas materia ulcero-
so-purulenta repleta erat; quæ mole sua maius spatium
querens, diaphragma in regione postica ita expanderat,

C

ut

ut inter renem sinistrum & muscolum Psoas pondere suo spatium sibi paraverit; & aliquot cochlearia ipsius ad superiora iterum prouidi potuerint. In Pericardio aperto Liquoris flavescentis fere uncia sex reperiabantur, tantæ acrimoniæ, ut cor circa suam basin arroderet, & tunica propria illud denudasset. In cordis ipsius ventriculo dextro Polypus sat magnus sedem sibi formaverat, aliquot ramificationibus maioribus per arteriam pulmonalem distributus, unica saltem minore cavam occupans.

Observatio
II.

§. X.

Alius Iuuenis generosus annorum circiter 22. habitus melancholico sanguinei, qui spiritus vini potui, aliisque erroribus diætericis satis largiter indulserat, nec non ab aliquo notabili tempore exanthematibus cutis obnoxius fuerat; ad quorum debellationem consilio Chirurghi cuiusdam usus, externis remediis curatus fuerat; sentiebat pectoris oppressionem, & respirationem difficilem anhelituosam, indies aliquot septimanarum spatio increbescens; quam tamen nihil aut parum curabat, donec sub regiminis vitæ illegitimi continuatione, hyberno tempore, dolores lateris sinistri punctorii, & lancinatorii, ad scapulam tendentes, cum breviori respiratione accederent, de quibus tamen æger interrogatus asseverabat, se illos non æque in interioribus thoracis, sed quantum diiudicare posset, sub musculis, a supræma, ad infimam usque costarum regionem extensos, sentire, eosque magis lancinatorios, quam punctorios esse declarabat; a quibus thoracem quasi constringi dicebat; ut Dn. præses accersitus illum in maxima respirationis angustia, cum abdominis inflatione quasi tympanitica, & ructibus aliquatenus agrum levantibus, apprehenderet: quapropter, cum alvi obstipatio simul

ur-

urgeret, partim enemate leniente & carminativo, partim lenissimo laxante alvus officii sui admonebatur, quo facto levamen aliquod æger sentiebat. Altero die, cum tussis accederet cum aliquali sputo, non tamen cruento, & dolores continuarent, cura tam internis diapnoicis, resolventibus, expectorantibus, quam externis discutientibus continuabatur. Tertio die æger dolorem in pectore eiusque latere remissioem quidem sed tanto gravioem circa homoplatam, & in brachio sinistro sentiebat, quem sub assumptione potus, aliquoties vomitus sequebatur; qui tamen post adhibita remedia remittebat. Die sequente dolor in pectore, (cuius speciem tamen æger exprimere haud valebat) ingravescebat, sed fomentatione calida, internisque remediis iterum mitior reddebatur; nec febris notabiliter sese manifestabat, præter quod oris siccitas molesta esset: sub his circumstantiis totum negotium succedebat, donec nono a decubitu die aliqualis purpura circa faciem & pectus accederet, quam sequente die maiores atque notabiles febriles mutationes excipiebant: unde lenis diapnoë, eaque continua suadebatur, sed propter inquietudinem anxiam, ab ægro varie impediabatur. Sub his omnibus symptomatibus, ad decimum quartum diem durantibus, anxia respiratio valde augebatur, nec ægro decubitum, nisi supra latus sinistrum concedebat, cuius decubitus rationem tamen specialem reddere non valebat. Die decimo quinto post paucum turbatumque somnum mane visitatus æger valde debilis apparebat, mentis tamen compos, & Urina sicut hætenus, ita & nunc sedimentum deponebat sufficiens, nec purpuræ excretio, vel in defectu, vel in excessu erat mutata. Circa meridiem autem huius diei, cum electo surgere vellet patiens, repentina corripiebatur lipothymia, cum

ranta intra pauca momenta subsequente mutatione totali, ut non modo mortis indicia, sed mors ipsa, intra horæ quadrante[m] sequeretur.

§. XI.

Apertum post mortem cadaver sequentia notanda obrulit. In abdomine viscera conspiciebantur sana, præter quod hepar mole[m] quadantenus maiorem haberet, atque hinc inde aliquot maculas albas monstraret, intestina vero statibus valde extensa essent; & diaphragma in latere sinistro versus ventriculum & lienem, instar vesicæ repletæ depressum, ac pendens adparet. Thoracis latus sinistrum præ dextro apparebat elevatum & quasi tumidum, & sub dissectione intermentorum communium, aliquot cochlearia feri flavescens effluebant. Remotis a sterno musculus intra costam secundam & tertiam, haud procul a sterno distenso aderat musculorum intercostalium, & pleura protuberans tumorem ovi columbini magnitudine formabat. Quamprimum sternum removeretur, in dextro thoracis latere Pulmo admodum erat flaccidus, & cum pleura, & diaphragmate concretus: in sinistro autem de pulmonis substantia nihil præter infimi lobi portionem longitudine dimidium, latitudine vero tres circiter digitos transversos æquantem, erat residuum; & loco parenchymatis pulmonalis, cuius de reliquo ne minimum quidem vestigium conspiciebatur, tota cavitatis materia ulcerofo-purulenta foetidissima repleta erat decem aut duodecim ad minimum libras civiles pendens, cuius acrimonia tanta erat, ut tota in hoc latere contenta Pleura erosa, nec non muscoli intercostales omnes, partim penitus perforati, partim arrosi essent. Nec Diaphragma ab hac læsionis specie immune deprehendebatur, verum in sex distinctis locis ita per totam substan-

substantiam et osium, ut sola membrana inferior restaret iustaque coniectura & suspicio adesset, quod paucis diebus, si vita durasset; materia suppurata diaphragmatis omnimodam perforationem, cum sui effusione in abdomen produxisset.

§. XII.

Tertia observatio fuit Murarium, annorum 34. qui an. 1719. tempore æstivo calidiore, partim frequenter atque repente ira commotus fuerat, partim laboribus corpus vehementissime exastuaverat, & ex nimia parsimonia, pro sitis sedanda frigidissimam aquam copiose ingurgitaverat, incipiente proximo autumno febri corripitur acuta catarrhali, quam tamen sine medicamentis aliquot septimanarum spatio superaverat, ut iterum in publicum prodire posset. Haud procul ab illo tempore, sub incendio domus polentariæ operam ferens corpus de novo partim valde exastuabat, partim repente refrigerabat, ita ut varias inde sentiret alterationes. Circa medium Novembris defuncti cadaver cum aliis sodalibus ad sepulturam deportans, sensum molestum, quasi subluxationem passus esset, (alswenn Er sich verhasen hätte,) percipit; quo factò de respiratione breviorè & lateris dextri aliquali intumescencia conquerebatur; accedebat calor febrilis hæcticus, cum successiva corporis tabescentia viriumque languore. Dolores pectoris in latere dextro sensibilibus augebantur, & tandem æger lectum tenere cogebatur, præcipue cum tussis accedens urgeret, ad cuius remotionem variis utebatur remediis partim domo efficis atque euphoris, partim etiam a medicis ipsi propinatis, a quibus tamen nullum sentiebat levamen. Tandem mense Ianuario 1720. consilium quoque implorabat Dn. Præsidis, qui ipsi Infusum pectorale sub forma Thee sumendum ordinabat, quo

usurpato diē 26. Ianuarii repente sputum ulceroso-purulentum, sub tussi perpetua succedebat, ita ut æger intra triduum aliquot mensuras ipsius reiceret, & se paululum levatum putaret: accedebat circa 28. Ian. Diarrhoea fortis & vires colliquans; & sputum purulentum notabiliter quantitate minuebatur, quo factō æger maiorem sentiebat anxietatem, & quamvis expectorantium usus continuaretur, nec non somnus paulo magis quietus proxima nocte sequeretur, nihilominus excretio per sputum penitus cessabat. Sub omnibus his circumstantiis ab aliquot diebus sub dextro brachio versus homoplata tumōr oriebatur, qui indies a tussi continua maius capiebat incrementum, sine duritie, dolore, aut inflammatione, ut tandem sub apice homoplata terminum haberet, & sub tactu materiam purulentam inclusam esse haud difficulter testaretur; cutim a musculis subfratis distendentem & solventem: tussis manebat continua sine omni excretionē, & cum incremento dicti tumōris, æque ac anxietatis, & difficillimæ respirationis; donec ultimo Ianuarii æger suffocatus exspiraret.

§. XIII.

Cultro anatomico post mortem subiiciebatur cadaver, in quo sequentia notatu Digna sunt observata. Corpore in universum valde extenuato & tabido, abdomen a ventriculo & intestinis flatulentia extensis, valde erat tumidum atque inflatum, atque sub apertura Omentum plane absumentum, intestina livido colore tincta, & glandulas mesaraicas sat magnas, durasque offerebat. Separatus in latere dextro Musculus pectoralis circa sui finem cavitatem detegebat magnam, abhinc sub homoplata excurrentem, & simul supra citatum tumorem formantem, quæ duas ad minimum libras civiles materiae suppuratæ includebat, a cuius collectione reliquæ

quæ partes musculosæ & cutaneæ adeo erant ab invicem separatae atque solutæ, ut homoplata libere quasi in cavitate hæreret, & in extremitate sua carie exesa esset. Remoto sterno dextra thoracis cavitas repleta erat materia suppurata, quatuor mensurarum quantitate, evanescente omni vestigio parenchymatis aut substantiæ pulmonum, excepta levissima portione, quæ costarum primæ & secundæ firmissimè adhærebat. Evacuata e pectore materia, membrana Pleura variis in locis penitus exesa erat, costæque non modo denudatæ sed arrosæ & cariosæ adparebant; ab acrimonia materie collectæ hunc effectum producente. Nec deficiebat nunc cognitio viarum, per quas materia suppurata ad musculos externos, cutimque devenerat; acris enim materia viam sibi paraverat in interstitiis costarum, quinta & sextæ, nec non sextæ & septimæ, duobus foraminibus manusculum pisum æquantibus, quæ obliquo ductu sub homoplatam transibant, styloque immisso liberum ad antedictam cavitatem transitum concedebant. Cor ipsum, quod flaccidum erat, coloreque pallidum, nec in ventriculis ac vasis adhærentibus sanguinis guttulam continebat, pericardio quidem inclusum reperiebatur, sed undique adeo cum ipso cohærebat, ut Pericardium a corde non absque vi separari posset, unde neque guttula Liquoris pericardii locum hic habere poterat. Thalami cordis loco sanguinis continebant substantiam polyposam fibroso-carneam, pollicis crassitie, radicibus suis inter singulas cordis columnas adhærentem, quarum sinistrum thalamum occupans in Venam pulmonalem ad ulnæ dimidiæ longitudinem excurrerat, ea autem quæ e dextro proveniebat thalamo, partim in Venam cavam, partim in arteriam pulmonalem, ad tres ulnæ quadrantes exporrigebatur.

§. XIV.

*Causa pro-
xima.*

Devolutus nunc ad causarum enucleationem, proximam Empyematis spurii causam aliam declarare nequeo, quam ulceroso-apostematicam corruptionem Pulmonis: hæc enim, quando fixam sedem formavit, pulmonis substantiam totamtotam successive depascit & in materiam modo dictam convertit, quæ tamdiu intra pulmonem inclusa hæret, donec exteriorem pulmonum membranam corripiat, eamque perumpat, ut materia saniosa purulenta successu dierum generata, & parenchyma colliquans, successive in thoracis cavitatem stillare, eamque replere possit: e quibus patet, effusionem illam materiæ generatæ non esse repentinam, & unica vice simultaneam, sed potius successivam & continuatam; id quod probat atque commonstrat ex una parte diuturna illa affectus duratio, sub qua per gradus increbescit, & ad fastigium perducitur summum; quo ipso maxime & manifeste differt ab Empyemate vero, quod a materia purulenta simul & semel effusa cito nascitur, & brevi temporis spatio ægros summo exponit vitæ periculo; ex altera autem parte idem comprobatur ipsa pulmonis totalis consumptio post mortem reperta; quisquis enim indolem partium membranosarum & vasculosarum cognitam habet, is sane mente sibi non concipiet, talem corruptionem paucis diebus absolvi posse, sed multum temporis pro illa absolvenda requiri: unde merito colligimus, primam quidem materiæ suppuratæ effusionem, postquam in cavitate formata per notabile tempus hæserat, repentinam esse, sed non omnem illam in thorace repertam materiam simul & semel effundi, cum alias suffocatio etiam repentina foret, & necessario velamenta pulmonis membranacea, quæ hæcenus materiam exhalatam continerant, post mortem conspici possent,

possent, quod tamen utrumque haud obtingit. Quod autem hanc corruptionem neq; simpliciter apostematicam, neque simpliciter ulcerosam sed ulcerofo-apostematicam declarem, hæc est ratio, quoniam hæc corruptio neq; tam cito progreditur, quam verus pulmonum abscessus ab inflammatione acuta ortus, neq; tam lento procedit gradu, quam veræ & simplices ulcerationes, si easdem corripiant partes, cuius rei testimonium nobis perhibet phthisis per multos annos durans, quippe cuius formalitas magis in vera ulceratione consistit: neque ipsa materia collecta pro pure saniosa ulcerosa tenui declarari potest; sed spissioris existit consistentiæ, tantam autem consistentiam non habet, qualis laudabilis puris esse solet ac debet, sed ex omni parte mediæ quasi indolis existit.

§. XV.

Materialem causam, & quidem proximioram constituit sanguis, æque ac serum in pulmonum substantia reperiendum: sanguis enim propter particulas lymphaticas gelatinosas, & sulphureas agiles, dispositionem habet, ut incarceratus grumescat, & calore fomentatus vel putrescat, vel apostematicæ corruptioni subiciatur: serum autem ex sua indole mucida salina, qua pollet, corruptioni salis subiectum, partium non modo solidarum ulcerationes fovet, atque producit, sed particularum sulphurearum in sanguine hærentium alteratione, corruptionem apostematicam sanguinis, pro gradu diversæ admixtionis infringit, aliamque corruptionis speciem inducit; motum intestinum lentiorum in materia incarcerata producendo, quam in sanguine puriore sibi relicto ortus fuisset: qui tamen lentior intestini motus gradus in nostro casu celerior adhuc est, quam in sola serosa stasi, aut paucio sanguine remixta; unde hæc corruptio magis inclinatur ad apostematicam, quam ad ulcerosam, ulcerosam tamen coniunctam habet, ideoque materiam producit, inter pus laudabile & saniam ulcerosam medice

Causa materialis.

D

dicæ



Causa antecedens proxima.

diæ quasi indolis existentem. Proxime antecedens huius corruptionis causa est stasis humorum sanguineo-ferosorum in aliqua pulmonis particula oborta, quamdiu enim humores singuli quoad omnes moleculas in motu progressivo constituti sunt, tamdiu corruptioni non facile subiciuntur; quoniam ipso motu progressivo a coagulatione præservantur, & sub transitu per partes porosas & tubulosas particulas quoque heterogeneas amittunt, a quibus alias dispositionem maiorem ad facilitorem corruptionem acciperent: quamprimum autem extramotum localem sunt positi, & quieti subiciuntur, non modo particulas impuras corruptioni faventes non deponunt, sed a calore accedente motu intestino subtiliter fermentatorio commoventur, ut particulae constitutivæ non modo e nexu disturbentur, sed simul alienam subeant texturam, situm, & indolem, prout nempe humorum alteruter mixturam stafeos ingreditur, aut antecedentes remotiores causæ maiorem iam humoribus contraxerunt impuritatem.

§. XVI.

Causa antecedens remotior.

Si ad causas antecedentes remotiores, quæ procatartica vocari solent, respiciamus, facile apparebit, quod progressa seri falsi in humoribus generatio hic multum conferre possit: cum enim serum falsum omnium ulcerationum in corpore orientium primaria & principalis causa existat, nemo non facile videbit; quod in pulmonibus quoque a sanguinis purioris præsentia ulcerosus effectus nasci nequeat, sed ex hoc effectus potius apostemico-suppuratorius originem trahere debeat: quandounque itaque seri talis falsi acris copiosa præsentia præsto est, facilior longe proventus existit eiusmodi ad ulcerosam indolem accedentis corruptionis: sive illa sanguinis dispositio ab admixtione seri falsi magis universalis sit in toto corpore, sive particularis in ipsis pulmonibus, a causis occasionalibus in sequentibus mox pro-

proponendis ortum ducens. Quarum primam facile producere poterit, Diata falsa excedens, ratione ciborum valde salitorum, a quibus utique copiose in sanguine particula salina oriuntur & colliguntur: sicut altera facilius ortum capit a generatarum talium impuritatibus impedita secretionem & excretionem, earumque particulari in pulmonibus collectione & incarceratione.

§. XVII.

Occasionales tandem huius corruptionis ulceroso-
apostematicae causae diversae esse possunt ac variae: & quidem primario tales, quae sanguinis ad pulmones copioso accessu praegresso, ipsius incarcerationem & stasim in pulmonibus promovere & simul ferosarum partium secessionem impedire valent. Hoc intuitu hanc causarum classem subeunt repentinae refrigerationes corporis, tam internae, quam externae, praegressam corporis & sanguinis exaustionem excipientes: quarum illae sunt potuum frigidorum sub actu corporis ingurgitationes, torum saepe corpus, speciatim autem internas partes frigoris sensu perfundentes, haec autem totius corporis perrefrigerationes, per admissionem aeris frigidi, qui saepe ab incautis nudato quasi corpore admittitur. Sub tali enim refrigeratione sanguis & reliqui humores a peripheria, sub huius strictura ad interiores coguntur partes, ibique tanto facilius restagnare possunt, quae restagnatio tanto promptius in actualem stasim transit, si refrigerium per poros frigidus accedit, & in interioribus coagulationem sanguinis causatur. Alia vice Potus spirituosus eorumque ingurgitatio causam suppeditant occasionalem huic affectui: dum sanguinem organice commovendo ansam praebent eiusdem copioso impulsui in vasa pulmonalia, a quo tanto facilius infarctus & stases ortum capere possunt; si forsan motus pulmonum exagitatius peculiaris accedat per cantationes, vociferationes, instrumentorum musicorum statu dirigendorum, usum; quo pulmonum,

Causae Occasionales.

substantia varie debilitatur, ut ingressui sanguinis violentiori cedat, atque infarctum & stasim concedat, quam corruptio deinde sequitur. Nec minus externæ violentiæ ad hanc causarum classem aliquando referri merentur, quando vel a concussionem pectoris stasis sanguinea excitatur vel ab ita dicta subluxatione, von Berheben und Wehethun, idem effectus provocatur: ubi tamen probabilem suspicionem foveo, quod respectu pulmonum subluxatio ita dicta haud facile hunc effectum producere valeat, nisi forsan, (quod frequentius contingit) pulmones cum pleura cohæreant, & ita violentiam patiantur. Nec minus satis frequenter occasionalem causam suppediat præpostera Hæmoptysæ cura, per fortiora adstringentia impetrata; quando ab illorum usu improvido portio aliqua sanguinis extravasati in pulmonibus incarceratur, & primo corruptioni subicitur, deinde reliquas partes secum in corruptionem trahens: cuius rei cæempla, nisi odiosa essent, in testimonium allegari possent.

§. XVIII.

Prognosis.

Prognosis si formari debet de præsentis affectu, facile quilibet ex iis quæ hæctenus dicta sunt, colligere poterit, affectum esse gravissimi periculi plenum, imo si verum dicere fas est, plane incurabilem: nemo enim non videt, substantiam pulmonum semel ita corruptam non posse renasci, nec ullum remedium dari, quo applicato vel munitificatio partis læsæ, vel materiæ evasatæ legitima & sufficiens, præsertim tempestiva evacuatio; longe minus autem pulmonis consolidatio obtineri valet; sed huc ea potissimum quadrare, quæ Excell. Dn. Præses De causis incurabilitatis Phthiseos adduxit, in Programmate inaugurali Dissertationis De Infrequentia Phthiseos in sexu sequiore: & de hoc spurio Empyemate veram esse illam nominis explicationem ex Aretæo allatam, quod cum Phthisi coincidat. Specialiter magis de hoc Empyemate spurio valent signa illa prognostica, communiter a
Pra-

Præticis ad verum Empyema, sed falso translata; quando dicunt: Moriuntur, quibus alvus humida est, & qui pus viride lividumque spuunt, vel mucidum spumidumque. it. ex Galeno: Empyici, quibus ob magnam puris copiam totus thorax in respiratione attollitur; celerrime suffocantur: & porro: Empyema si 40. dierum spatio per sputum non repurgetur in tabem degenerat, quæ mortem accersit, it. Suppuratio quæ utramque thoracis partem occupat, periculosior est, quam quæ unicam. Empyici melius habentes, & qui fere expurgati videntur, si sputum foetidum excernant, cum recidiva pereunt. Hæc omnia enim de empyemate vero, a vera Pleuritide orto, nequaquam dici aut affirmari possunt: notum enim est de illo, quod excretio puris per sputum sub illo non contingat, sed propterea ipsum empyema adeo periculosum existat, quod materia effusa per tussim rejici nequeat: nec tantam in empyemate vero, a ruptura parvi abscessus orto adesse posse materiæ effusæ copiam, ut propter illam totus in respiratione attolli debeat thorax: ut taceam, verum empyema acutæ indolis esse, paucisque diebus, nisi per Paracentesin curetur, ægrum iugulare: hancque ob rationem vanam ac irritam fore spem, quod 40. dierum spatio per sputum repurgari & evacuari possit; nec verum Empyema, cum a tali prægressa inflammatione oriatur, hæc autem in alterutro saltem latere eveniat, utramque thoracis partem occupare, quod tamen ratione huius spurii etiam si æquerarum sit, facilius contingere potest.

§. XIX.

Etiam si præsens effectus in superioribus pro incurabili sit declaratus, eo ipso tamen non dictum est, ægrum secundum omnes respectus penitus esse deserendum: quam vis enim ratione affectus catdinalis nulla sæpius adfit spes auxilii, tamen respectu symptomatum aliqua ipsis ægris aliquando est ferenda opes. Inquirendum itaque est, an ex alterutro fontium medicorum huic affectui cum

*Curatoria
tractatio.*

fructu auxilium fit quærendum: ideoque in mentem incidit primo fons chirurgicus, atque remedii genus ex illo depromendum, quod omnes ad unum in empyemate tanquam unicum fundent authores, nempe PARACENTESIS thoracis; de cuius operationis modo, & ordine hic loci proximum esse non libet, cum nuperrime sub Excell. Dn. Præside sufficienter, occasione Empyematis descripti pertractatus fuerit, sed animus potius est quæstionem perpendere, an hæc operatio chirurgica cum fructu, & spe certa, in nostro præsentè affectu, ad imitationem empyematis veri, sit applicanda? Si itaque animo perpendantur cautela præctica, circa Paracenteseos administrationem observandæ, quarum principes sunt; 1. operationem non protrahendam esse usque dum materia effusa, acrimonia maiore concepta, partes læsionis impatientissimas arrosarit, & vel diaphragma, vel pulmones, vel pleuram in ulteriore sui ambitu de novo læserit: 11. Virium respectum esse habendum, ne operatio instituaturs fractis iam viribus, & ægro cum lipothymiis aut dispenœa conflictante: si porro perpendatur finis ab operatione expectandus, & sub illa propositus, ille potissimum consistit in conservatione & præservatione partium in thorace contentarum nobilium a læsione, ipsis a materia extravasata præsentia imminente; cui accedit alter, in liberioris respirationis restitutione consistens, per omnimodam materiæ purulentæ emissionem, diaphragma a pondere gravante penitus liberantem: absque omni sane labore quilibet rerum vere gnarus perspiciet; hanc operationem in nostro præsentè affectu vanam esse, & irritam manere.

§. XX.

Quemadmodum enim verum empyema cito & repente oritur per simultaneam puris effusionem; & sui præsentiam cito declarat; ita hoc empyema spurium ex opposito successive oritur per stillicidium quasi materiæ a pul-

pulmore læso effluentis, nec prius veram sui præsentiam vere declarat; quam temporis mora partes thoracis sensibiles tenerasque iam iam aggressum est, iisque novam induxit læsionem. Id quod etiam contingit respectu virium, quæ tunc temporis a prægressa pulmonum læsione ulceratoria, & consumptione tabida; non modo notabiliter, sed eximie sunt prostratæ: unde cita ac satis tempestiva paracenteseos administratio, locum hic non invenit: sed digno vere affectu, nimis tarde semper applicatur. Nec finis ille supra nominatus in præsentem casu obtineri potest, per conservationem & præservationem partium nobiliorum thoracis, cum ipsa læsio pulmonis & quidem non simpliciter inflammatoria & suppuratoria, sed ulcerosa indolis simul existens, effusionem materiam præcesserit, & quidem tam magna, ut neque mundificatio, neque consolidatio amplius sit speranda. Et quoniam materia illa acris, substantiam pulmonalem erodens atque colligans successive & temporis mora supra diaphragma & pleuram hærens, his in partibus novam inducit læsionem, antequam sui præsentiam notabilem declaret, sola ipsius emissionem per vulnusculum infictum ægro, respectu respirationis, haud satisfit, dum organa respirationis simul a læsione industria liberari nequeunt. Hæc omnia inquam si probe considerentur, satis manifeste declarant, neque necessitatem, neque utilitatem, pro administratione Paracenteseos in præsentem casu militare. Etsi enim aliquis necessitatem urgere vellet, propter deficientem respirationem, & metuendam suffocationem, hic tamen finem suppositum aut propositum nequaquam obtinebit, propter defectum organi respirationis primarii iam præsentem, non enim sola libertas diaphragmatis liberam efficit respirationem, sed necessario simul requiritur pulmonis præsentia, atque integritas, quæ tamen utraque in latere affecto, neque præsto est, neque restitui potest.

Unde

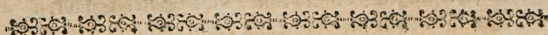
Uade male agitur ab illis, qui in hoc affectu, solius quali tentaminis gratia, sine sufficiente ratione, & ponderatione necessitatis & utilitatis, (quæ tamen semper Medico regulam præscribere debent) hanc operationem vel suadent, vel suscipiunt, & facto tali tentamine experiuntur, experimentum factum esse per mortes aliorum, aliisque monstrant, seipsos veras remediorum indicationes, & applicationes non intelligere, sed sub Medicorum rationalium specie, experimentatores, & solos verosque empiricos esse.

§. XXI.

Quidquid de reliquo ex fonte pharmaceutico in auxilium vocari potest, id respectu affectus primarii ipsius parum quoque utilitatis habebit, sed partim insulribus febrilibus, partim faciliori expectorationi ad tempus conservandæ, accomodandum erit. Unde intuitu prioris, pro calore febrili molesto moderando & mitigando, tempore qualiscunque exacerbationis, absorbentia, diaphoretica, & leviter nitrosa, aut absorbentia acido citri saturata, cum antimonio diaphoretico-remixta, præcipue circa vesperam & noctem conducunt, & ternis quaternisque horis repeti poterunt. De die autem vel lenis Essentia pectoralis, cum Ess. Pimpinell. alb. vel etiam hæc sola, semel aut bis, ad guttas 20. 25. l. 30. exhiberi potest: nec male actum erit, si usus infusi in forma Thee interponatur, quod ex Herb. Veronic. Hederæ Terrestr. Farfar. Scabios. Liquiritia, Aniso, Erysimo componatur; & calide assumatur. Virium quoque respectus quantum fieri potest, habeatur, id quod commodissime obtinetur ex fonte diaretico, per oblationem ciborum eupeptorum & nutrientium: cum vero appetitus maxime soleat esse prostratus, nec concoctionis negotium sub præsentibus circumstantiis probe succedat: male ipsis ægris cosulitur per cibos solidiores, sed melius ipsis prospicitur,

citur, per iuscula ita dicta restaurantia, vulgo Krafft
 Bühen, ex carne vitulina, caponum, pauca bubula,
 amygdalata, pineolata; quæ succum nutritium bonum
 facile distribuendum largiuntur. Sub his omnibus a-
 nimum quietam continentiam, atque pathematum gra-
 viorum, præcipue iracundorum evitacionem ipsis ægris
 cum necessaria patientia commendo; simulque cum
 debita gratiarum actione erga NUMEN PROPITIUM,
 pro concessis viribus, toti labori
 impono

FINEM.



Sonnet.

S Er Kern der Wissenschaft erfordert Müß und Fleiß
 Nicht ieder kan den Brunn alsaliens ergründen
 Wo wahre Weißheit quillt. Es kostet vielen
 Schweiß,

Den eingeschränckten Weg zu dem Parnass zu finden.
 Ein unversdrosener Geist acht weder Schnee noch Eiß
 Er müht sich immerfort und bleibet nicht dahinden,
 Zulezt erhält er auch des Phœbi Ehren-Preiß,
 Und Flora läset ihm die schönsten Kränze winden,
 Du hast Gelehrter Freund, geraume Zeit gesucht,
 Durch wahre Wissenschaft Dich in die Höh zu schwingen.
 Die Arbeit nicht gescheyt den Müßiggang verflucht,
 Drum läset Apollo Dir den Hut der Ehren bringen.
 Mit diesem eile fort! Budorgis kennst Dich schon,
 Geh! hole Dir daselbst den rechten Jugend-Lohn.

Hiermit gratuliret dem Herrn Doctorando
 schuldigst

Daniel Gottfried von Nienberg,
 Eques Silesius.



SIn reicher Lohn bezahlt die angewandte Müß.
 Wenn ich Mein Werther Freund das in Er-
 wegung zieh,
 So seh' ich, dieses hat bey Dir auch eingetroffen,
 Und Du hast den Gewinn vor Deinen Fleiß zu hoffen,
 Den Dir Hygea zwar schon längst hat zugebracht,
 In dem sie täglich Dich liebreizend angelacht,
 Wenn Du bisher gezeigt des wahren Fleißes Proben,
 Die Dich mit allem Recht in Doctor-Stand erhoben.
 In einen solchen Stand, der überall beliebt,
 Wo sich Morbonens Gift nur zu erkennen giebt.
 Du trägst den Doctor-Hut das größte Ehren Zeichen,
 Was ein Gelehrter nur vom Phoebos kan erreichen,
 Mit diesem zeuch beglückt in Deine Vater-Stadt,
 Die Dir noch mehrern Lohn schon vorbehalten hat,
 Und gieb mit gutten Glück, daselbst stets zu erkennen,
 Du seyst in deiner Cur ein Practicus zu nennen.

Mit diesen wenigen Zeilen wollte seinen Wer-
 thesten Freunde gehorsamt gratuliren
 Dessen aufrichtiger Diener,

Johann Jacob Umminger,
 Urat Sil. J, U. C.



En! multum Medicus præstat Podalirius arte,
 Corporis ac animi quem pia cura premit.
 Omne tulit punctum, doctus dignoscere signa
 Morbi, quæ spurius, quæ genuinus, habet.
BALCKIUS his celebris cathedram nunc scandit, ho-
 nores
 Adspirans, satis est, Hala, Licebit, ait.

Acci-

Accipe promeritos. Applaudo. Sorte fruaris
Haud spuria. Valeas. Prospera fata precor.

*Hec gratulab.
Experientissimo Dn. Candidato
l. m. q. d.*

C. S. Liebentantz,
Ur. Sil. M. C.

In Haus ist wohl verwahrt, das gute Balcken hat,
Die Boden liegen fest so starcke Balcken tragen,
Es schütteret keiner nicht; man muß mit Wahrheit
sagen

Daß ein so fest Gebäu ziert eine ganze Stadt.

Denn wo der Grund nichts taugt, fällt bald das ober ein
Die Boden sincken gleich, so bald die Balcken brechen,
Es kan ein schwacher Balck ein ganz Gebäude schwächen,
Es bleibt! Ein Balcke muß des Hauses Stütze seyn.

Ein solcher Balck stellt sich den Pierinnen dar,
Der unser schwaches Haus durch seine Kunst will stützen,
Und für der Kranckheit Gift uns mächtiglich beschützen.

Ein solcher starcker Balck, wie dort Galenus war,
Der unsern Boden trägt, und unser Dach erhält,
Daß keine Nigen sich an einem Orte zeigen,

Für den der Klapper-Storch der Tod sich gar muß beugen,
Für den der Pfluscher-Kunst als Charten Häuser fällt.

Hält, ziert ein starcker Balck; allein ein festes Haus
So muß ja Breslau wol auf dich mein Balcke sehen
Damit sein Eigenthum, die schönsten Häuser stehen,

Die feinen runden Zirc als Sterne zieren aus.
Es suchet Dich schon längst, es sehnet sich nach Dir
Drum reise eilend fort; doch eh Du wirst weggehen
Will Dich der Mufen-Chor auf den Catheder sehen,

Auf

Auf daß es Dich zuvor mit Doctor Ehren zieh.
So reise denn mein Balck nach Breslau glücklich hin
Das solche Balcken wünscht, die Francke Häuser fragen,
Die bald durch ihre Kunst den Tod von ihnen jagen;
Doch bitt ich Dich dabey, laß mich nicht aus dem Sinn.
Laß mein Andencken so auf dich, wie Krancke, ruhn,
So werd ich nimmermehr aus deinen Augen kommen;
Du bist im Gegentheil von mir so aufgenommen,
Wie einer, der Dich liebt, in seinem Sinn kan thun.

Dieses schrieb dem Herrn Doctorando se-
nen hochgeschätzten Fremde zu bestän-
diger Freundschaft

E. G. Schöpffer,
Halberstad. Med. Cand.

FLoribus indutum ceu ver post frigora ridet;
Gloria sic duro parta labore venit.
Assiduo medicas studio coluisse juvabat
Doctrinas, jam jam tempora laurus habet.
Lætus, Amice, TIBI, Doctissime, grator honorem,
Et precor ex animo: Cresce, vigesce, Vale.

Hise Prænobilissimo ac Doctissimo Domino Can-
didato gratulari voluit, debuit.

R. A. Einfeld,
Fris. Orient. LL. C.

SUavia si posses mea condere carmina Musa
Suave. Tibi munus carmen AMICE darem
At bona cum tantum mea sit laudanda voluntas,
Pergé voluntati, quæso favere meæ.

Hiscetennibus versiculis Nobilissimo Dn. Candidato,
Amico suo æstumatissimo de novo Honoris
gradu cum voto omnigenæ felicitatis ex au-
mo gratulatur.

G. G. Arens.

Aurica Frius Orient, LL. C.

SONNET.

MOrbona legte iüngst die dürr und blasse Hand
An Hygieens Bau, denselben umzukehren.
Quacksalber mussten ihr die schwache Krafft vermehren,
Die in gehäufter Zahl erboht herzu gerannt,
Friedriciana hat der Gottin Noth erkandt,
Und daß Morbonens Heer nicht fähig zuversehren,
Auch Pfuscher nicht geschickt den Tempel zu verstöhren,
Hat sie aus ihren Hayn viel Balcken übersandt.
Hochwehrgescházter Freund, dich hat ein kluger Fleiß
Vorlängst geschickt gemacht den Tempel mit zu tragen,
Auf welchen tummer Neid so mangeln Sturm zu wagen
Sich unterstehen mag. Den ausgepreßten Schweiß

De.

Belohnt der Himmel ietzt. Ich will inbrünstig sprechen:
Kein Unglücks Donner Schlag soll diesen Balcken bree-
chen.

Hiermit wolte seine schuldtige gratulation abstaten, anbey
sein verpflichtet Gemäch gegen den Herrn Doctoran-
dum zu erkennen geben desselben ganz ergebener
Diener

J. Döhren.

Nec Haldensb. Magdeb.

SS. Th. St.

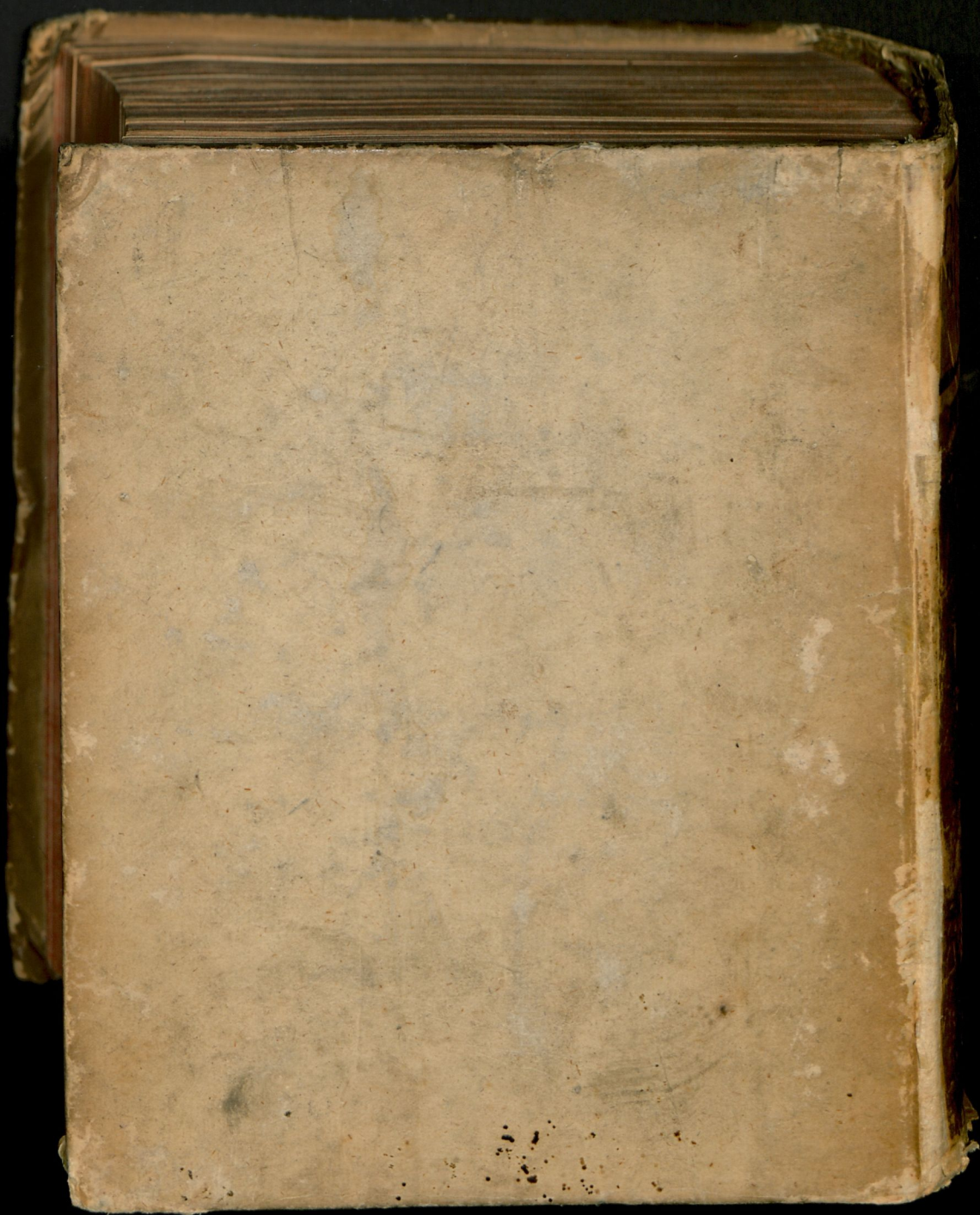


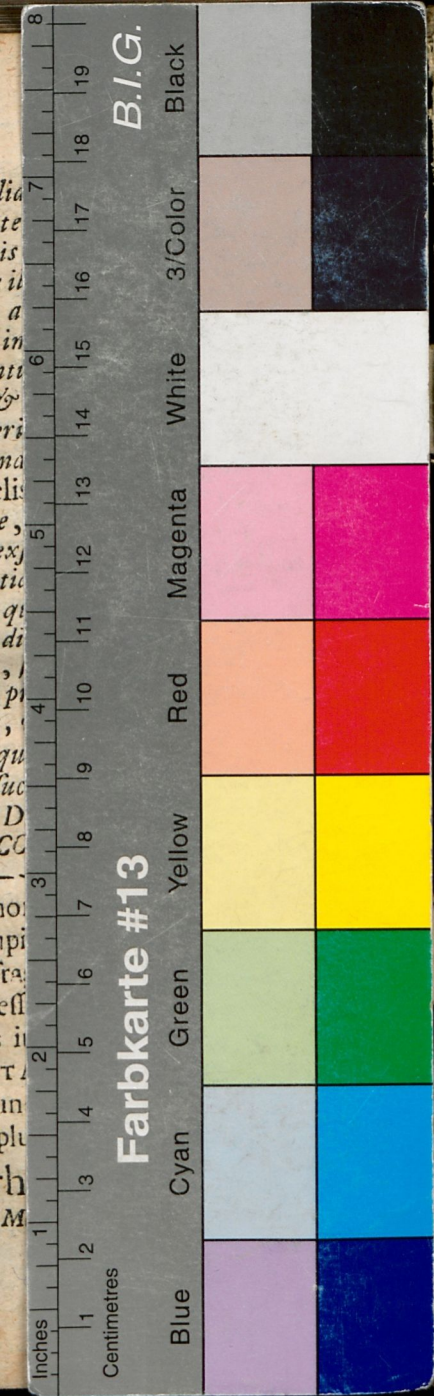
01 A 6602

ULB Halle
002 932 512

3







DISSERTATIONE SOLEMNI MEDICA
ASSISTENTE SUMMO NUMINE
CONSENTIENTE GRATIOSO MEDICORUM ORDINE

EMPYEMA SPURIUM

CONFLICTUM MODERANTE
DNO. GEORGIO DANIEL
COSCHWITZ,

MED. DOCT. ANATOM. CHIRURG. ET BOTAN. IN ALMA
FRIDERICIANA PROFESS. PUBL. ORDIN. POTENTISS. PORUSS. RE-
GIS IN COMITATU MANSFELDENS. ET APUD PALATINOS HA-
LENS. PHYSICO MERITISSIMO. ACAD. CÆSAR. LEOPOLD.
NAT. CUR. COLLEGA LONGE DIGNISSIMO,

PATRONO, PRÆCEPTORE, AC PROMOTORE SIN-
GULARI HONORIS CULTU DEUENERANDO,
PERPENDIT

EAMQVE

PRO GRADU DOCTORALI
SUMMISQUE IN ARTE MEDICA HONORIBUS AC
IMMUNITATIBUS MORE MAIORUM SOLEMNI
OBTINENDIS

HORIS LOCOQUE CONSUEITIS

Anno M DCC XXV. D. April.

Publico ac Placido Eruditorum Examine subiiciet

GODOFREDUS FERDINANDUS BALCKE

URATISLAVIENSIS,

HALÆ MAGD. Typis JOH. CHRISTIAN. HILLIGERI, Acad. Typ