

15

DYSENTERIAM

EX
PRINCIPIIS CHEMIAE SVBLIMIORIS
PERLVSTRATAM

DEO OPTIMO MAXIMO AVSPICE

SVFFRAGANTE GRATIOSO MEDICORVM ORDINE
ET
P R A E S I D E

VIRO ILLVSTRI, EXCELLENTISSIMO ET EXPERIENTISSIMO
D. ANDREA ELIA BÜCHNERO

SACRI ROMANI IMPERII NOBILL,
POTENTISSIMI PRVSSIAE REGIS A CONSILIIS INTIMIS,
MEDICINAE ET PHILOSOPHIAE NATVRAE PROFESSORE PVBL. ORDINARIO,
FACVLT. MEDICAE SENIORE, ET REGIORVM ALVMNORVM EPORO,
IMPERIALIS ACADEMIAE NATVRAE CVRIOSORVM PRAESIDE,
REGIARVM SOCIETATVM SCIENTIARVM, ANGLICANAE, BEROLINENS.
ET MONSPELIENS. SODALI, ET COMITE PALATINO CAESAREO,

AD SVMMOS IN ARTE MEDICA HONORES
CAPESSENDOS

IN ALMA REGIA FRIDERICIANA
DIE III. NOVEMBRIS A. R. S. MDCCCLXIV.

PVBlice VENTILANDAM PROPONIT

A V C T O R

CHRISTIAN GOTTLIEB MÜLLER
REICHENBACHIO-VARISCVS.

HALAE MAGDEBVRG. APVD IO. CHRIST. HENDELII VIDVAM.

DYSENTERIAM

PRINCIPALIS CHIMIAE SYLLABORIS
PARRISIIENSIS

PER

SYLLABORUM

D. ANDREA BILA BUCHNERO

AD BACCALARIUM IN ARTE MEDICINA HONORIS

CHRISTIAN GOTTLIEB MÜLLER

HALLAE MAGISTRATUS



V I R O
EXCELLENTISSIMO, EXPERIENTISSIMO
AMPLISSIMO, DOCTISSIMO
D O M I N O
ANTONIO RIDIGERO,
PHILOSOPHIAE ET MEDICINAE DOCTORI
CELEBERRIMO,
CHEMIAE IN ACADEMIA LIPSIENSI PROFESSORI
PVBLICO ORDINARIO MERITISSIMO,

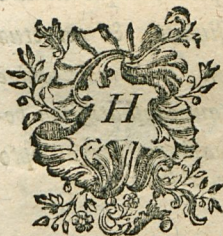
FAVTORI ET PRAECEPTORI SVO
OMNI PIETATIS CVLTV DEVENERANDO.

VIR O
EXCELLENTISSIMO, EXPERIENTISSIMO
AMPLISSIMO, DOCTISSIMO
DOMINO
ANTONIO RUDIGERO,
PHILOSOPHAE ET MEDICINAE DOCTORI
CENSITISSIMO
CIBERAE IN ACADEMIA IBERICA PROFESSORI
PABICO ORDINARIO MERITISSIMO

FAVORI ET PRAECEPTORI SVO
OMNI PIETATIS CURA DEVERENDO.



V I R
EXCELLENTISSIME, EXPERIENTISSIME,
AMPLISSIME, DOCTISSIME,
PATRONE ET PRAECEPTOR
MAGNOPERE COLENDE.



aud leuis certe, OPTIME PRAECEPTOR, mihi subest ratio, cur Nomine TVO celeberrimo frontem Speciminis huius academici exornare sim ausus. Ea enim perquam opportuna mihi visa fuit occasio, qua laetam beneficiorum, quibus me es amplexus, memoriam grata mente recolare mihi liceat. Publice ergo TIBI tantas, quantas possum, ago gratias, pro hac vita, quam, si a DEO recessero, a morte, ante sex abhinc, & quod excurrit, annos intra Lipsiae moenia saeviter grassante, saluam ac sospitem seruasti. Sinceras, quamuis

non splendidas, ago habeoque grates pro ingenio candore TVO, quo sacra naturae mysteria eiusque palatium, ad quod non cuique aditus patet, mihi pandere nunquam defuisti, unde TIBI etiam hae laborum primitiae ut reddantur, pietas requirit: pro munificentia denique, qua exiguis meis rebus benigne parcere TIBI placuit, totum me semper ad quaevis officia habebis paratissimum. DEVS vero, cui interest, ut, quae sunt in occultis, naturae opera, reddantur aprica, maximo sit TIBI praesidio cuius sub tegmine omnia pericula, atque difficultates, quibus TVI TE reddunt conatus obnoxium, strenue superare atque eludere possis: coeptis TVIS addat pondus gravissimum, & perpetua incolumitate TE seruet, aegrotorum solatium, artis machaoniae fulcrum atque ornamentum. Vale, TVAque exoptatissima benevolentia atque favore porro haud dedignari me pergas opto rogoque,

NOMINIS TVI

obseruantissimus cultor,

CHRISTIAN GOTTLIEB MÜLLER.



§. I.

Institutè ratio.



Physicam corporum naturalium essentiam, ex qua omne caussarum naturalium scrutinium petendum est, in mixtione ex diuersa principiorum proportione & cohaesione, & in iis latentibus nitendi facultatibus aequè diuersis, positam esse, vix vllus ibit in inficias. Scientia, ex qua eiusmodi cognitio hauritur, ea est, quae non solum ex separatione principiorum a principiis, quam *analysis* dicunt, sed etiam ex commixtione principiorum cum principiis, siue *synthesi*, varias nitendi potestates & cohaerentias, ac corporum varios ad se inuicem habitus offendit, & quam *generalioris* vel *sublimioris Chemiae* nomine insigniunt bene periti Chymici. Chemia itaque sola artem salutarem ab opprobrio artis coniecturalis, a Medico satis noto empirico, ideoque tandem scepticorum partes amplectente, ex idearum quadam confusione, ad ipsam artem

tem

tem a male circa eam versantibus primum deriuato, vindicare valet. Hinc merito commendata ab illustribus viris a) iucunda illa Viri celeberr. Dn. Doct. & Prof. Anton RIDIGERI, Praeceptoris mei nunquam satis colendi, doctrina fuit, qua magnum & necessarium Chemiae vniuersalis usum in Physiologia medica generali penitus euictum dedit b). Omnes, quibus medicina recta cum ratione facienda, & vera naturalis Philosophia curae cordique est, nominati decenti cum obseruantia Doct. & Prof. RIDIGERI operam, in recte adplicandam, ad salutaris artis doctrinam, Chemiam collatam, iudicant fructuosam, & in naturali quoque scientia frugiferam futuram praeuident. Apud animum igitur constitui, in praxi clinica quoque Chemiae ad illam adplicandae vtilitatem ostendere, & ad priuatae institutionis optimi mei Praeceptoris ductum, quaedam de *Dysenteriae* natura & curatione, in Specimine hoc inaugurali aperte differere.

§. II.

Dysenteria, quid sit, ostenditur.

Dysenteria, vniuersum considerata, eiusmodi intestinorum status praeternaturalis dicitur, quo sub frequenti conatu desidendi, ac molesta intestinorum depreffione, cum spasmo intestini recti coniuncta, ventris cruciatus percipiuntur, quos excre-

- a) Conf. *Iob. Anton. de VOLTHER*, Consil. Electoral. intimi & Pro-tomed. Oratio anniuersaria, qua die natali Sereniss. Elector. MAXIMILIANI IOSEPHI, inter pia Academiae Scientiarum vota pro Domini clementissimi salute, Vtilitas artis Chemiae ad rem-publicam ipsam & principem redundans, exponitur. Monachii d. 28. Mart. 1764.
- b) Conf. EIVSDEM Programma, de magno & necessario Chemiae vniuersalis usu in Physiologia medica generali. Liptiae 1762.

excretio materiae varii coloris, sed sine insigni leuamine sequitur.

§. III.

Variae huius morbi differentiae explicantur.

Diuisiones morbi nostri pro vario fundamento variae esse solent. A colore excretorum desumpto diuidendi principio, Dysenteria in *albam* seu *mucosam*, & in *cruentam* dispescitur. *Alba* & *mucosa* illa est, sub qua serum sanguinis & varia ex illo secreta, vt mucus glutinosus benignus glandularum intestinalium, liquor gastricus & pancreaticus, a naturali sua indole destitentes & acriores redditi, sub forma variae consistentiae albescentium excretionum procedunt. *Cruenta* vero sanguinis cruorem & vtramque ab illo secretam bilem in excretis ostendit. Pro organorum, quae afficiuntur, differentia, aliam, quae in intestina crassa, atque aliam, quae in tenuia agit, causam distinguimus. Porro, prout dysenteria vel morbus ipse, vel alius morbi effectus est, in *protopathicam* vel *deuteropathicam* eam dispescunt. A fundamento causarum occasionalium, vel *sporadica*, vel *epidemica*, vel *contagiosa* esse potest. *Sporadica* dicitur, quae ex peruerso sex rerum non naturalium usu nonnisi paucos ex gente inuadit. Si hae causae occasionales, ad vitam sustentandam necessariae, vt aqua, alimenta, &c. in sua mixtione deprauatae sunt, dysenteria exsurgit plures infestans, epidemica dicta; si vero causa, ex sese sui simile gignendi vi praedita, halitus forma per contactum, vel aeris ope ad alia corpora defertur, contagiosa appellatur. A maiori copia materiae destruentis & actiuae, vel minori magis inertis, discrimen inter *malignam* & *benignam* dependet. Benignam constituunt vires materiae peccantis magis inertis copia minoris, qualem diarrhoea sic dicta dysenterodes

rodes ostendit, in qua sanguis stercoribus adhuc permixtus sub leuioribus symptomatibus excernitur, & talis tam sporadica, quam epidemica esse potest, si corpora robusta & ab omni cacochymia immunia tangit. Maligna autem magis penetrantem & coagmentatam materiam igneae virtutis indicat, adeoque copiam materiae peccantis actuosae & virium, motus cum aequilibrio praestantium, defectum inuoluit. Notabilis tamen inter maligni & contagiosi notionem versatur differentia. Virtus assimilans vtrisque communis est, quae suam a lumine igneo naturam habet, adeoque sine mercuriali primigenio sale esse nequit. Hic ignis, coelestis dictus, & vario modo dimensus, corporum proprietates sinit, & gaudet facultate, singulares & proprias, & ex aliis corporibus, eiusdem, qua ipse pollet, cohaesionis, proportionis, indolis & mobilitatis materias euoluendi & componendi. Aër vero, vt pabulum ignis, hasce facultates semper alit, & non nisi animans, ex rarefacto & congelante compositus aër, vt dissimiles res cohaerere queant, efficit. In omni maligno contagioso, seu ex sese sui simile gignentis cuiusdam rei, paulo ante definitae, aliquid praesto est; sed maligna morborum indoles simul ab exiguis sanitatis relictæ viribus, & copia materiae peccantis actuosae pendet.

§. IV.

Causandi vires occasionalium causarum sistit.

Inter causas, quarum effectus remoti non absolute tales, sed a subiecti, cui applicantur, qualitate demum suam determinationem nanciscuntur, & quas idcirco *occasionales* appellare solemus, principem locum aër meretur. Huius vero consideratio sub vario respectu institui potest: quatenus vel eius perturbatam mixtionem, vel inconcinnum vsum contem-

plamur.

plamur. Corruptelae, aëri illatae, vel illum mediae regionis & mobilitatis, quo inspirando nos vitimur, attingunt, & morbi inde oriundi epidemici ad homines perueniunt; vel inferiorem aëris partem, seu regioni terrae magis confinem, ponderosiorē, qui a brutis terram versus spectantibus attrahitur, & morbi inde prouenientes ad bruta tantum deferuntur, & qui omnes nonnisi integritate mixtionum, diuerso huic aëri comperentium, tam intus, quam extus reddita, sui medelam admittunt. Si in primam mixtionis aëris vitiatæ, vel ibi, ubi suam vim exserit, generati, vel perflatu illuc aduecti, originem inquirimus, illam haud infrequentioris praesentiae percipimus, quae a Sole aestuante, & radios suos in aquas stagnantes & paludosas proiiciente, dependet, & ex quarum terra pingui, inertis, viscosa, materia duplicis indolis in altum euecta aëri admiscetur, quae, dum sua natura volatilis terra pinguis est, sulphur narcoticum sistit; dum vero eo ipso illa partem radiorum Solis stabilem redditam habet, igneum acre recondit. Variæ hinc dimensionis fermentum & constitutum epidemica producitur. Si enim igneum acre in mixtione hac insalubri praedominatur, tunc dysenteriae magis cruentae, immanibus doloribus stipatae, prodibunt; si vero sulphur narcoticum, tunc mucosae dysenteriae, cum indolentia magis & partium aliquali stupore, proueniunt, cuius generis plane indolentem dysenteriam WEDELIVS *c)* & LEDELIVS *d)* se vidisse referunt. Porro tempestatum ratio in suis vicissitudinibus ad hanc occasionalium causarum familiam, aut non pari malignitate, nisi forte subiecti accedat debilitas, affigentium, pertinet. Omnes ac singuli vnus extremi in

B 2

c) In Ephemerid. Nat. Curios. Dec. I. Ann. II. Obs. 43.

d) Ibid. Dec. III. Ann. I. Obs. 61.

alterum transitus, subitanei potissimum, virium vitae destructionem vel dissipationem comitem habent; sed varii inde redundant peculiare effectus, pro vnus extremi in alterum transitus, qua se inuicem excipiunt, diuersitate & ordine; cui id tantum subiungam, quod in calido-humido causa solidorum relaxationis, & fluidorum, copia auctorum, inspissationis; in frigido sicco autem solidorum constrictionis & humorum tenuitatis & resolutionis lateat. Hanc rem duo incluta HIPPOCRATIS loca egregie illustrant, quibus etiam maior, exposito principio, lux affulget, dum nempe e), si hyems sicca & aquilonia, ver autem pluuiosum & austrinum fuerit, aestate dyfenterias venturas Senex ille experientissimus praedicat; quales vero futurae sint, ipse per causam adiectam praedisponentem significat; tales nempe, quae feminis & viris naturae humidioris, vt subiectis plethoricis, competant, nimirum cruentae. Quo cum effectu etiam causae occasionalis applicandae ratio exacte conspirat. Longe alius vero & priori oppositae naturae dyfenteriam esse, idem ostendit f), quae ex ea, si austrina, tepida & pluua hyems fuerit, ver autem siccum & aquilonium, proueniat, & cuius pariter propriam indolem ex causa praedisponente, senio, & morbis congenere naturae adiectis, grauidarum nempe abortibus & ophthalmiis siccis, accurate satis indigitat. Ab vtrisque enim rigor & dispositio ad spasmus in solidis, in humoribus autem acidum cum rancido oleoso, adeoque constitutio melancholica praesupponitur. Porro etiam in ore agriculturam exercentium a maioribus tradita frequens experientia est, quod praegressis eiusmodi temporum anni mutationibus, imprimis vere sicco & frigido, post hyemem tepidam & pluuiam, rores illi maligni

e) Sect. III. Aphor. 11.

f) Ibid. Aphor. 12.

maligni & verminosi, neque minus fructus horaei in suis arboribus intus nigri & putredine confecti, copiose inueniantur. Quibus omnibus euincitur minor omnino illius in aëre principii elastici, quod SENDIVOGIO *vitam alens spiritus* dicitur, copia, & e contrario probatur acidi rodentis partim, partim quoque salis sulphurei putrefacientis copia in aqua, pluuia & rore. Fructus vero a tali rore tacti, si immature comedantur, acrimoniam compositam, ficcioribus infestam, introducunt. Per se autem poma & pruna immature assumpta, si aliae occasionalis vel praedisponentes causae non accedant, vix semper diarrhoeam tantam mouere per experientiam constat. Idem etiam de potu fermentescente, vt vino recenti, cereuisia non defecata, sit iudicium, sub certa tamen conditione, si nempe v. g. aestatis tempore in lagenis cupreis, frigidiori puteo, vel foueis sic dictis glacialibus, refrigerandi gratia reconduntur, & aestuanti corpori ingurgitantur, multiplici ratione laedere & dysenteriam excitare possunt. Sal denique ad digestionem, circulationem & elaborationem necessarium, & idcirco merito vitale dicendum, maiori copiae dissimilium affimili reddendae impensum & a victu vario eoque copioso absumtum, dispositionem ad hunc morbum & requisitam debilitatem producit. Porro carnes a putredine corruptae & multo sale conditae, si succo citri palato accommodantur, ne putredinem respiciant nec redoleant, & perspiratione certis temporibus suppressa, dysenteriam concitant. Notatu quoque dignum est huius fere conditionis AMATI LVSITANI g) Scholion, vbi, cur Indis & Aegyptis dysenteria tam frequens sit, causam esse asserit, quia ibi carnibus animalium fruuntur, quibus Cassia fistularis pro pasto sit: Cassia vero haec in examine chemico praebet in fixis & terreis partibus magis salis

B 3.

g) Centur. II. Curat. 45.

lis marini terram, in volatilibus vero sal mercurificans, i. e. fixa corpora volatilia reddens. Huc referri quoque solet venenum saturninum, subtili arsenicali principio impraegnatum, quale imprimis in bismutho reperitur, quodque vel per vina mangonitata, per acetum in vasis plumbeis asseruatum, vel mediante aqua per canales plumbeos deriuata, intra corpus deuenire potest. In saturno enim est principium halituosum ignescens, ex terra figente, vitrescente, pingui, & sale sulphureo volatilibus redditus, quod sanguinem vasorum mininum, ex quo nutritio & elasticitas vitalis pendet, coagulat & exsiccat, adeo, vt cum vasis, quibus continetur, concreseat, solidisque rigorem inducat, vnde praematura senectus. A terra fixa vero salis marini, cum multo inflammabili coniuncta, in arsenico latente, humorum densitas subtilis & solidorum elater, cum eorum tandem compage destruitur, & actio saturnini veneni penetrantior multo euadit. Porro vomitoria & drastica purgantia, multo acri resinosa scarentia, vt, Turbith vegetabile, radix Cucumeris syluestris, Helebori nigri, Euphorbium, Cataputia, &c. ab empiricis in diarrhoea, vel scorbuticis exhibita, dysenteriam efficiunt. Magnam efficaciam quoque exserunt in dispositis illae occasionales causae, quarum vis in repressione talium materialium, quas per cutem eliminare natura molitur, est posita, vt refrigeratio externa, atque terror, si imprimis scorbuticis vespertino, & hypochondriacis matutino tempore eueniunt. Praecipue autem terror tum efficaciam suam monstrat, si per contagium agens materia praefens est, quae a venis habitus cutanei recepta, & per motus, a peripheria ad centrum progredientes, cum aucta humorum spissitudine stabilis reddita, ad eiusmodi peculiarem indolem fuit disposita, vt versus intestina decumbere possit. Ipsa autem contagii materia communicari vario modo potest, veluti per exhalatio-

halationem cutaneam, haud raro per latrinas, nonnunquam etiam per instrumenta clysmatica, quorum ope non multo ante eodem morbo decumbenti iniectio facta fuit, si debite deinde non fuerint repurgata.

§. V.

Causae ad hunc morbum praedisponentes indicantur.

Principes inter causas remotas praedisponentes merito reputandae sunt, quae, a viribus causarum occasionalium homogeneis quoad nisum magnitudinem auctae, causae proximae essentiam referunt. Hae causae semper hoc in passu tales sunt, quae vitia bilis, cruoris, caloris naturalis, adeoque copiam acris & varii visceri producendi, procliuatatem faciunt, & in naturales, non-naturales & praeternaturales diuidi solent. Ad naturales pertinet aetas, eaque vel iuuenilis, vel senilis, itemque temperamentum vel sanguineum, ad plethoram quodammodo inclinans, vel melancholicum. Ad non-naturales dispositio scorbutica & hypochondriaca referri merentur; quae omnes in duas causarum classes, nonnisi gradu diuersas, communiter abeunt: quibus nempe vel solida a copia salis muriatici laxa reddita, & fluida magis spissa, a viscido glutinoso putrido facta, obseruantur, quod temperamento sanguineo magis plethorico & dispositioni scorbuticae competit; vel solida a copia visceri glutinosi putridi rigida, fluida vero ab acida acrimonia tenuia reddita esse possunt, id quod dispositioni scorbuticae solemne est. Praeternaturalibus tandem accensendi sunt morbi praegressi, a causa complicata oriundi, quorum materia peccans per metastasin ad intestina fuit delata, vt, mania, variolae, febres catarrhales malignae, petechiales, malum hypochondriacum inueteratum, vbi feir-
rhi

rhi glandularum a nouae inflammationis accessu in carcinoma-
ta exulcerata mutati fuerunt; porro fluxus hepaticus, vlcera
imprimis tiliarum repressa, aut intempestiue consolidata.

§. VI.

De causa proxima.

Ex causis remotis, quoad vires causales huc vsque ex-
plicatis, proximam morbi inuenire haud ita difficile erit.
Proxima huius morbi positua causa in complicata acrimonia,
nempe muriatica falsa, & acri rancido oleoso, & ammoniacali
sulphurea consistit, & in viscido complicato, nempe mucoso,
pingui & glutinoso, in solidis aeque ac fluidis. Incrementi
huius causae ratio posita est in proxima remota, quae de-
fectum salis primigeni & phosphorei acris & blandi fixi &
volatilis inuoluit, vnde digestio humorum, seu liquorum di-
gerentium elaboratio & sanguificatio, pendent. Si salis vi-
talis ab aqua, vel terra, vel vrisque simul in sua virtute di-
mensi vires desiderantur, tunc motus humorum intestini de-
struentes, fermentatio, putrefactio, oriuntur, & omnis dige-
rendi & assimilia reddendi vis desinit. Si primigenium sal
fixum volatile redditur, & volatile existens figitur, tunc
actuosa vis digerens incrementa capit mirifica. Hac igitur
magna salis vitalis virtute dissipata, nec potulenta, nec ali-
menta solida digeruntur, sed potius intra canalem alimentor-
um corrumpuntur. Eo grauiora vero hinc nascuntur mala,
quo maior fuit copia assumptorum, ad fermentationem, aut pu-
tredinem procliuum, & quo maiora excretionibus necessa-
riis obiciuntur impedimenta; naturalis etiam quaedam in so-
lidis & fluidis virium tenuitas quam plurimum facit ad vires
morbi augendas. Hinc dysenteriae variae ac multiplici ra-
tione dimensae causae proximae posituae & negatiuae sunt, ex
quibus

quibus duas saltem principes ac simpliciores, ob limitum angustias, missis reliquis, perlustrandas nobis sumimus, quae exempli loco ad propositum scopum obtinendum sufficient. Mox enim acre muriaticum falsum in solidis, & ammoniacale sulphureum ac rancidum oleosum in fluidis: mox autem viscidum glutinosum putridum in solidis, & acidum cum rancido oleoso in fluidis, & sic porro, prae ceteris sese distinguunt. Actuosa vero vis digerens, vel magis a terra, vel potius ab ignis aqua potest intuitu virtutis suae esse imminuta; illa igitur deficiente, maior semper nascitur cum intestino motu acrimonia, solidae partes eroduntur, & sanguis mobilior factus larga copia mittitur extra vasa; hac vero ab ignis aqua imminuta vitae vi & dissipata, lentor nascitur mucosus glutinosus. Hinc recte distinguere possumus, ex causae proximae quadam notitia, dysenteriam in albam mucosam, vel magis cruentam. Saepe quoque cruenta & mucosa dysenteria simul coniuncta esse potest.

§. VII.

Symptomata per suas causas explicata.

Ne in recensione symptomatum huius morbi nimis longi simus, eorum tantum praecipua ad suas causas reuocabimus. Conatus excernendi perpetuus, & simul tenesmus a longitudinalium & fibrarum circularium minus aequabili actione, ex spasmo producta, originem habent, si nimirum liberior & elatior in hisce fibris visus, multum dissipato salis vitalis mercurio, desideratur. Si acre sulphureum putridum aut glutinosum abundat, & acre muriaticum falsum simul est, tunc grauior tenesmus vna cum excernendi conatu praesto est. *Borborygmi* originem habent a liquorum digerentium & mucii intestinalis vitio, si salium oppositorum vires aërem

C

suum

suum explicant, qui intestina partim expandit, partim confringit, adeoque sibi ipsi in progressu & diaphragmatis liberi actioni obicem ponit, vnde dein anxietas praecordiorum, ab alia cardialgiam comitante discrepans, excitatur. *Tormina ventris*, vti omnes dolores, tensioni fibrarum, quam spasmus producant, suam originem debent, semper tamen & laxitas in tensis fibris simul coniuncta esse solet. Concurfus utriusque causae, vel in fibra affecta, vel eius antagonista, tensionem inducentis, dolorem vehementiorem reddit. Definita autem acrimonia vt dolorum causa, ab eorum indole diiudicatur: si v. g. *dolor magis acutus & subito* inuadit quidem, ast mox remittit, spirituosus acris praesentis signum est; magis vero *tolerabilis & sensim increfcescens, perpetuus tamen dolor*, acrimoniam sulphuream & fassam, cum lentore viscido compositam, prodit. Cur vero etiam post factam excretionem dolor perduret, ratio est, quia eius causa nondum ab arctiori cum solidis & fluidis nexu fuit expedita, adeoque non nisi praegressa coctione sui excretionem cum leuamine permittit. *Excretio cruenta* vt plurimum ab acrimonia composita est, motum intestinum excitante atque solida in motus contrarios vertente, vnde ex compressione intestinorum laxorum, in plethoricis praecipue, facta vasorum apertura vel per *διασπόρην*, vel *διαπήδησιν*, profusio fit, aut transudatio sanguinis, sensim coagula subeuntis, nisi massa eiusdem ita fuerit dissoluta, vt loturae carniis similis excernatur; in apertura vero per *διάβρωσιν*, ab acrimonia rodente, sanguinis sinceri ac magis floridi fit excretio. *Excretio mucosa* partim a corrupta lymphâ ex arteriis, in superficie intestinorum interna hiantibus, partim a mucis glandularum folliculofarum, partim a glutinoso benigno glandularum conglobatarum intestinalium deprauato, & cruoris sinceri defectu simul, originem habet.

Foetor

Factor excretorum in principio muriæ salis similis, a copia salis muriatici, in progressu cadauerosus, a sale ammoniacali sulphureo putrido euoluto, obseruatur. *Appetitus prostratus* a causis læsæ digestionis dependet, quæ aut vitia sunt virium dissoluentium, in liquoribus digerentibus sitarum, aut nouam compositionem & admixtionem facientium, & hæmatopitiicæ virtutis in sanguine ipso inopia, aut elasticitatis vitalis in ventriculi & intestinorum fibris solidis defectus. *Nausea*, quæ defectum appetentiæ alimenti solidi concomitari solet, index causæ horum vitiorum in vniuersum est; illa enim, quando assumentum regni animalis victum excipit, læsionis ab ammoniacali sulphureo illatæ indicium præberet; si vero usum vegetabilium insequatur, ab acido deprauationem factam ostendit. Vbi autem omnis generis cibi ægrotantes fastidiunt, tunc virium digerentium defectum ac sæpe malignitatem simul adesse recte concludimus. Ratio tandem appetitus erga durum & molle alimenti solidi, solidorum habitum indicat. Plerumque *inanes ad vomendum visus* adsunt, nisi a copia rancidi oleosi & muriatici salis actu eueniant per vomitum excretiones. Hæc quoque acrimonia, cum acida coniuncta, interstitiis fibrarum orificii ventriculi sinistri adhaerens, *cardialgiam* in dysenteria frequenter producit. *Phlogoses* a fermento spirituoso, ad vias secundas translato, nascuntur. *Febres*, dysenteriam comitantes, vel *intermittentes*, vel *acutæ*, haud raro etiam *lentæ* esse solent. Acrimoniam enim quantitate superans viscidum, pro eius indole diuersas febres intermittentes in dysenteria mucosa efficit. Acrimonia vero præ viscido potior, acutas febres, pro diuersitate acrimoniarum varias, vel catarrhales, vel inflammatorias, vel petechiales, &c. generat. Sic etiam lentæ febres, prout defectus virtutis hæmatopitiicæ magnus, vel cum tenuitate vel spissitudine humorum coniunctus

Etus apparet, variam faciem prae se ferunt. Dysenteria in se
 spectata morbus difficilioris coctionis est, cuius vero praestan-
 dae magnum ac necessarium naturae adminiculum, regularis,
 temperata ac opportuna febris est. *Dolor capitis*, ut sym-
 ptoma febris, differt ab alio, constitutionis utpote hypochon-
 driacae, symptomate, ubi angustia quaedam inferiorem cana-
 lis alimentorum partem premit; haec capitis doloris species si
 occurrit, in mucosa dysenteria tantum observatur; illa vero
 frequentior in cruenta est. *Vera virium prostratio*, a lassitudi-
 ne ex congestione, pulsus auxilio, distinguenda, ex dissipatione
 virium systolen atque diastolen efficientium ortum trahit. *Sit-
 tis*, in dysenteria plerumque obviae, natura, est posita in ingra-
 ta sensatione defectus blandae partis agilissimae humorum, &
 imprimis lymphae, indeque aucta in illis solidorum copia &
 cohaerentia, cuius, tam dissipatio huius partis liquidissimae,
 ut in coagulo, quam variae acrimoniae in illis solutae, ac de-
 nique impedita a spasmis eius secretio, causa est. *Somnus
 perturbatus* solitum dysenteriae symptoma est. Idea quietis
 in circulatione humorum lentiori & quaquaersum aequabili
 consistit, ut a pressione blanda, encephalo sic inferenda; sen-
 sus & motus imminuatur. A copia vero acrimoniae muriati-
 cae sensus, & a sulphureae ammoniacalis abundantia motus au-
 ctus, somnum quierum esse haud permittunt, & non nisi fa-
 cta coctione reficere vires somnus potest. *Refectio virium*
 nutritioni fluidi nervi rite factae debetur; ea vero succede-
 re, sub inquietudine & progressu per nervos quosdam aucto,
 nequit. Si larga acrimoniarum, in cruenta imprimis dysen-
 teria, perspiratio eueniat, tunc somnus excretionem sequitur
 reficiens, qui vero sub cruditate, quam indicant sudores gla-
 bri, qui viscidum pingue; ab acrimonia retenta resolutum,
 ostendunt, fieri nequit. *Lienteria ac passio coeliaca*, sub
 morbi

morbi sine infirma corpora nonnunquam affligentes, communi causae, nonnisi sede diuersae, originem debent, nimirum lentori olei & acidae sanguinis acrimoniae, robur ventriculi & neruorum intestinalium destruyente; vnde in Lienteria alimenta, vti masticata, cruda adhuc, in passione coeliaca vero chylus iamiam elaboratus, eliminantur. *Fluxus hepaticus*, non ita hoc in morbo infrequens, obstructionem hepatis cum deterrima putredine supponit. Praeter iamiam allata, etiam alia symptomata, faciem noui morbi induentia, & a metametachemismo ex crisi perturbata & materiae copia ac indole orto, dysenteriae superuenire possunt, vt mania, lepra, affectus arthritico-scorbutici, Epilepsia, &c. Per causas autem symptomatum cognitio, quae proximae causae veritatem simul probat, ad diagnosin & prognosin, & imprimis indicationes singulares formandas, quam necessaria sit, ex sequentibus patebit.

§. VIII.

De Diagnosi.

Vniuersalis huius morbi character, quo ab omnibus morbis sese distinguit, dolor est post factam excretionem sine euidenti leuamine continuatus; cui specialiora signa, quibus a singulis morbis dysenteria differat, subiungamus. Dysenteria similitudinem quandam habet cum diarrhoea, ratione frequentis desidendi stimuli & torminum ventris; sed in diarrhoea tenesmus moderatior, nec putredinis vestigia adsunt, & leuamen sequitur excretionem. Fluxus hepaticus a dysenteria discernitur, quod in illo tormina non adeo atrocissima sunt, & excretionem facta successiue remittant, & grauior fecum foetor in hac obseruetur; praecipuum autem discrimen decumbendi in sinistro latere difficultas ponit, ea de causa prae-

praecipue obseruandum, quia hic morbus frequenter cum dysenteria complicatus occurrit. Longe etiam abest, vt cum haemorrhoidum fluxu possit dysenteria confundi. Nam in illo dolor cum tenesmo post excretionem remittit, &, si forte febris adest, pulsus fortem & magnum comitem illa habet, qui vero in dysenteria debilis & celer esse solet. Nec etiam sedes morbi suis signis destituta est. Illa enim in intestinis tenuibus efficit dolorem magis acutum & vehementem, subitro quidem inuadentem, aut breui remittentem, & quem non statim, sed interdum post aliquam moram excretio excipit. Dolor profundius circa umbilicum obseruatus, glandulas mesenterii male affectas esse, denotat. Sede morbi vero in intestinis crassis subsistente, dolor vel in vtrisque hypochondriis simul, vel in regione hypogastrica, vel iliaca dextra, obtusus quidem, sed diuturnior percipitur, quem statim excretio sequitur. Ex hisce etiam varia inflammationis sedes in intestinis diiudicanda est. Grauiissima signorum consideratio est, quae circa diagnosin causae proximae, eiusque variam dimensionem versatur. Nam si tormina ventris magis, quam tenesmus, molestant, & febris magis acuta, causaeque remotae eiusmodi fuerunt, quae solidorum relaxationem & fluidorum condensationem prae se ferunt, symptomata autem vespertino magis tempore & sub situ corporis perpendiculari exacerbantur, tunc haec indicium proximae causae definitae, nempe salis muriatici fixi in solidis, & acrimoniae ammoniacalis sulphureae in humoribus, sistunt. Vbi autem tenesmus magis, quam dolores, aegrum vexat, borborygmi in primis, & diathesis phlogistica in secundis viis frequentes sunt, febris magis intermittens, & cum pulsu tardo, inaequali & debili coniuncta est, atque causae remotae eiusmodi fuerunt, a quibus rigiditas solidorum, & fluidorum tenuitas

nuitas seu seroforum humorum copia, augmenta capere solent, & symptomata, vt dolor capitis, vertigo, anxietas praecordiorum, matutino magis tempore, & sub situ horizontali exasperantur; ibi in solidis glutinosum putridum, & in fluidis acidum seu spirituofum acre, cum rancido oleoso haerere, & dysenteriam mucosam efficere, recte iudicamus. Ceterum diagnosis dysenteriae mucosae & sanguineae omni difficultate caret; id vero peculiari animaduersione dignum est, quod, si intuitu albae dysenteriae excretio viscida magis pellucida, seu mucosi, eueniat, sedem causae in glandulis folliculosis esse; viscida autem opaci seu glutinosi excretio eius sedem in conglobatis, prodat: ratione cruentae autem, sanguis magis floridus excretus, copiam salis muriatici & sulphurei cum terrearum partium figentium defectu; sanguis vero nigricans acrimoniam acidam & atrabiliariam, denunciet. Porro, cum dysenteriam cruentam excretio viscida semper praecedat, ne statim ad mucosam conclusio perperam fiat, cauendum. Singultus denique cum vomitu, inflammationis internae praesentis, aut futurae, notae satis terribiles sunt.

§. IX.

Prognosis in Dysenteria formatur.

Dysenteria morbus est nunquam flocci pendendus, quia vitia virium, sanguinem elaborantium & assumpta digerentium, inuoluit. Curatu tamen facilius est, si sporadica existit, & corpora robusta inuadit; difficilius vero, si corpora cacochymica, vel in quibus iam ante vitia virtutis haematopiticae, aut cum humorum tenuitate, aut spissitudine coniuncta, obtinuerunt, aggreditur, idque multo magis de contagiosa valet. Periculosior est morbus, in quo intestina tenuia, quam in quo crassa afficiuntur, ob sensum illorum exquisitiorem. In dysenteria

enteria quoque mucosa grauiora symptomata deprehenduntur, quam in cruenta, ob spasmodum vehementiam, a defectu febris & coctionis promanantium. Porro bilem atram incipientem hoc morbo excretam mali ominis esse, ex HIPPOCRATE *b)* notum est, quia omnes excretiones, ante factam coctionem & separationem boni a malo occurrentes, semper laudabiles simul succos, & tales, in quibus vis illa vitalis, ad coctionem requisita, recondita latet, eliminare solent, adeoque debilitant, & noxa inde redundans eo maior erit, quo ponderosior, & coctionem magis respuens, materia peccans est. Trifidissimi autem euentus est, si bilis atra, morbo diutius iam producta, absque signis coctionis euacuatur; indicat enim, humorem hunc, fortius commotum, iam ad vasa encephali deferri, cuius generis metastasis viris hypochondriacis & hysteriis foeminis perquam solennis est. Hoc eueniente erosionem fieri, & morbum mox in apoplexiam degenerare, HIPPOCRATES *γ)* pronunciat. Animi deliquium, sub situ perpendiculari in dysenteria cruenta cum febre acuta eueniens, malignum morbi statum indicat; sed post largam sanguinis profusionem per anum, aut, in dysenteria mucosa, praegressis borborygmis, periculo caret. In dysenteria cum plenaria virium & appetitus prostratione & pulsu debili, inaequali & intermittente, ob indolem malignam morbi, contagium est metuendum. Lienteria ab hoc morbo relicta, ac diutius tolerata, tabem inducit; hydrops vero grauem haemorrhagiam, vel viscerum indurationem hoc in morbo sequitur. In dysenteria febris inflammatoria stipata, si pulsus debilis & intermittens est, & dolores subito remittunt, cum subsequenibus animi deliquiis, linguae paralyti, nec non sudoribus frigidis, imminis

b) Conf. Eiusd. Aph. 22. Sect. IV.

γ) Sect. IV. Aphor. 23.

nentis gangraenae indicia sunt. Morbi a dysenteria suppressa orti, vt angina, mania, fluxus hepaticus, epilepsia, & similes alii, nonnisi dubiam formari prognosin permittunt. Dysenteria autem vt symptoma morborum, v.g. maniae, variolarum, febris catarrhalis, fluxus hepatici, &c. sub certo respectu critica est, quamuis periculo haud immunis sit aeger. Deiectiones fecibus formatis permistae, imprimis cum ructuum & flatuum emissione, optimum signum praebent. Somnus, sudoribus lixiviosis quies & reficiens superueniens, dolorum aliorumque symptomatum leuamen promittit, quia fluidi neruci copia aucti & separationis boni a malo notae sunt. Urina copiosa & colorata, spiculisque salinis variegati coloris obrita, coctionis factae indicia praebet; parca vero & aquosa, & sudores viscosi, cruditatem indicant. Pulsus fortis & aequalis ad coctionem & separationem praestandam vires sufficere significat. Grauidis dysenteria superueniens abortum facit, sed foetus exclusionem huic morbo mederi, HIPPOCRATES *k*) obseruauit. Est enim inter intestina atque partes generationi dicatas eiusmodi consensus, vt hisce relaxatis & ad congectionem & congesti excretionem dispositis, illa quoque liberentur & nouum robur accipiant, & vice versa.

§. X.

Indicatio generalis ponitur.

Ad ipsam huius morbi *curationem* accedentes, ex causa proxima, §. VI. posita, indicationem generalem formare tenemur. Restauranda in hoc morbo primum omnium digerendi vis est. Non solum in solidis primigenium mercuriale fixum, sed quoque in fluidis volatile sal ad febrem temperatam excitandam & coctionem iuuandam facit; acris autem & blandi

D. salis

k) Sect. III. Aphor. 34.

salis in hoc morbo utilitas pro diuersa caussae proximae dimensione diuersa est. In mucosa enim dysenteria, cum visceri, in cruenta vero cum acrimoniae potior vis sit; ideo in hac semper coctio a sale primigenio blando, in illa vero a mercurio salis primigenii acriore adplicato, repetenda erit.

§. XI.

Dietae ratio proponitur.

Diaeta se habeat ad indicationem generalem, vt haec ad causas remotas, & ex hisce ortam proximam. Cum vero duplicem harum causarum seriem, quarum cuique a causis praedisponentibus non-naturalibus denominationem commoda perquam ratione imponere liceat, nempe constitutionem hypochondriacam atque scorbuticam, hic loci pertractare constitutum fuit; hinc tot etiam variis dietae rationibus, cuique harum accommodatis, opus est: vna nempe pro hypochondriacis, atque altera pro scorbuticis. Hypochondriacis hoc morbo laborantibus, quoad fluida, vsus rerum, quae acidum cum rancido oleoso corrigunt; quoad solida vero, quae rigorem a viscido glutinoso putrido & dispositionem ad spasmos mutant, amicus est. Potus ergo, horum fluidis magis accommodatus, est aënae excorticatae cum carniū iusculo paratum infusum; nec vini rubri, cui quippe inest mixtio desiderata antacida, modicus haustus nocebit. A sero autem lactis, imprimis frigido, anxietas, tenesmus & capitis dolores mouentur & exasperantur. Hordeum vero non nisi in forma cremoris, ob eius vim antisepticam, hisce conuenit. Ad rigorem in solidis corrigendum faciunt pisces non nimis saliti, propter terram salis marini & succum mucosum, qui in piscium carnibus abundat. Fructus horaei exsiccati, cocti, & a suo iusculo aquoso separati, debilitatum, hisce subiectis familiarem, bene emendant. Sic etiam oua sorbi-

sc. 1094. III. 222 (Alia,

lia, & animalium volucrum, ac vitulina caro, ab hypochondriacis non respuenda sunt. Abstinentia vero a carne suilla, fumo potissimum indurata, a placentis, fabis, lentibus, pisfis, quae rancidum oleosum & viscidum glutinosum augent, & flatulentiam ac anxietatem iisdem mouent, commendanda est. Scorbuticorum fluidis spissis porus conueniens est infusum hordei cum sero lactis paratum, utpote quod, pro obtinenda vi antiseptica, in tali forma optimum praestabit effectum; sed iuscula carniū spissitudinem in humoribus augent. Pitanae, hisce aegrotis exhibendae, leniter tantum infusae, ast hypochondriacis fortiter decoctae sint. Laxis scorbuticorum solidis prodest cibus septico principio ac glutinante magis instructus, ut carnes solidae, minus pingues; sale vero conditae nocent. Datur etiam diaetae ratio vrisque communis, e.g. dum victus conceditur non nisi parcus, quies, quantum eius fieri potest, commendatur, refrigerium aeris ab externa corporis superficie arcetur, nihilo tamen minus frigidum ac bene ventilatum respirationi, corpore tamen satis, non nimis vero, tecto, conceditur. Hac ergo ratione auxilia ex fonte diaetico indicationi conuenienter inuenienda sunt. Nunc vero ad indicationem ex fonte chirurgico & pharmaceutico, vario ac specialiori modo obrinendam, deueniendum est.

§. XII.

De indicatione vitali.

Idea indicationis vitalis partim mobilitatem peccantis in fluidis quaquauersum aequabilem, qua, absque obstructionis periculo, omnia conuenientia colatoria permeandi capacitatem acquirit, partim solidis elasticitatem vitalem restituendam, comprehendit. Haec desiderata mobilitas in fluidis & elasticitas in solidis triplici ratione abesse potest: vel 1) ita, ut solida laxa, & fluida spissa, vel 2) ut illa rigida, haec nimis tenuia, vel 3) utra-

que fiat inertia, seu ad omnem motum aequabilem penitus inepra. Subiectum artis in dysenteria cruenta periret, si imminente inflammationi non statim mederi Medicus veller, siquidem eiusmodi inflammatio, ob inertiam, in gangraenam abire subito solet. In metu inflammationis cum impulsu humorum forti coniunctae, atque ex pulsu forti & siti ingente cognoscendae, Venae sectio rite administrata verum auxilium est; illa autem valde noxia foret in dysenteria mucosa vel cruenta maligna, cum pulsu debili. Ad hanc statim inflammatoriam imminuentem auxiliis pharmaceuticis auerendam, requiritur: 1) ut humorum impulsus, a motu intestino vario factus, moderetur; 2) spasmus in tunicis arteriarum nervosis mitigetur, & denique 3) relaxatio tunicae arteriarum muscularis tollatur; haec tria enim momenta inflammationis essentiam absoluunt. Impulsus humorum a copia ignescentis principii, varia ratione dimensus, oritur, hinc etiam motus intestinus dimensus est. Ad motum intestinum imminuendum, respectu simul solidorum ac fluidorum habito, potus sic dictus diluens, ex radice Graminis, Bardanae, Scorzonerae, & herbis Parietariae, Agrimoniae, Veronicae, &c. facit, cum taleolis Citri frigido decocto adiectis. Ad spasmos in tunicis arteriarum nervosis commode sedandos, uti possumus emulsionibus mercurio salis vitalis blande impraegnatiss, v.g. de semine Portulacae, Aquilegiae, Amygdalis dulcibus, cum aquis Liliorum conuallium, Rosarum rubrarum, florum Sambuci & Papaveris rhoeados, paratis, additis simul aliquot granis Camphorae. Relaxatio in fibris muscularibus, eminentiori modo considerata, ope salis sulphurei fixi vitalis blandi, in Materia perlata, Nitro & Ebore sine igne praeparato delitescens, tolli potest, cui quoque indicationi pro edulcoratione syrupus Papaveris albi fauet, qui praedictis emulsionibus, cum modo allegatis pulverulentis, addi potest. Repentinus huius inflammationis in

gangrae-

sup

s d

gangraenam transitus frequentem & largam, intra breue temporis spatium, remediorum adplicationem requirit. Animi pathemata & externum frigus cane peius & angue fugienda. Abstinencia ab omni vino est necessaria; nimius stragulorum & conclauium calor nocentissimus est. Aër renouatus elasticus ad stases inflammatorias discutiendas quam plurimum confert. Superato inflammationis metu, vel si nulla prorsus extimescenda est, elasticitas vitalis solidorum & mobilitas fluidorum, in dysenteria potissimum cruenta, instauranda est: & quidem illa ope principii sulphurei fixi salis primigenii blandi; haec vero ope principii antiseptici volatilis, salis primigenii blandi; quae indicatio vsu paulo ante definiti potus diluentis inidem potest obtineri. In dysenteria mucosa mobilitas fluidis restituenda, & solidis robur elasticum ita reddendum est, vt febris temperata excitetur, & in fibris solidis viscidum glutinosum & rigor, in humoribus vero acidum & rancidum oleosum mutetur. Hanc indicationem adimplet in hypochondriacis antisepticum fixum sal amarum, quod in variis extractis amaris haberi potest, v.g. in Extracto Cardui benedicti, Abrotani, rad. Cichorei, herb. Scordii, cort. Peruuiani; porro etiam ex aquis destillatis, in quibus sal vitale sulphureum volatile abundat, vt in aqua destillata Melissae, flor. Chamomillae & Cheiri, parari possunt cum extractis amaris potiones seu elixiria, & cochlearim exhiberi. His auxiliis adhibitis satisfacimus simul indicationi, quae angustiam canalium, & inferioris imprimis partis canalium alimentorum stricturas, hypochondriacis familiares, respicit, vnde congestiones peccantis materiae versus ventriculum, & sanguinis versus encephali vasa, adeoque capitis dolores, vertigo, flatulencia & impedita respiratio nascuntur.

§. XIII.

Indicatio euacuans pertractatur.

Materia hac ratione mobilis facta excretionem postea, variae eius dimensionis conuenienter instituendam, permittit. Respectu vero viarum, tot varii euacuandi modi, quor diuersae salis vitalis acris & salis mercurialis, ab ignescente terra coagmentati, inueniuntur mixtiones; pro eo enim aut per sudorem, aut vomitum, aut aluum, &c. materiae possunt eliminari. Radix Ipecacuanhae per omnes fere vias, a potiori tamen per vomitum, euacuationem praestat. Obtinetur potissimum ex hac radice mucilaginosi subtrahis quid, parca quamuis copia, quod mucosi humoris acrimoniae succurrit, cum acri mercuriali ringerente sale, quod viscidum glutinosum soluit & per vomitum expellit, si modo haec radix, vti decet, cum extracto & aqua Melissae, vel simili praeparato, a quo eius vis alterans exaltari queat, largiori copia coniuncto, in dysenteria mucosa, quae intestina tenuia male afficit, exhibeatur. In cruenta, euacuantia per aluum non quidem promiscue, sed proximae definitae caussae, superius indicatae, accommodata, locum inueniunt, v. g. radix Mechoacanna, qua blandum mercuriale sulphureum, anodyna & humectante vi praeditum sal, abundat, cuius per aluum ducens potestas antiscorbutica & roborante vi simul agit. Has facultates Mechoacannae albae, radix Hermodactyli & Magnesia alba egregie augent. Hisce adplicatis auxiliis motus & imperus sanguinis coercesatur, & vasibus sanguiferis robur vitale restituitur, vt circa retroactionis metum sanguinem retinere valeant. Sedata tandem nimia sanguinis eruptione & impetu, ad roborantia valentioris generis, euacuantibus per aluum iuncta, progredi licet, quales vires in Coralliis rubris, terris argillaeis & Rhabarbaroprehenduntur. Rhabarbarum enim sulphure

phure vero non comburente, seu terra tingente fixa & volatili abundat, & hac de causa suum odorem, incineratum quoque, non vero multum calcinatum, retinet. Magna eius itaque in sanguinem actio est, cuius intuitu rancido oleoso & viscido glutinoso & acido resistit, neque minus in solida roborando eius vires penetrant. Coralliorum rubrorum & terrae argillaceae rubrae, vt Strigoniensis, vires in mutando rodente acri aliis antecellunt. Si causa sedem in crassis intestinis obtinuit, clysmatibus carere nullo modo possumus, quae vero dimensionum virium proximae causae diuersae exacte respondeant. Vbi igitur plus sanguinis, quam viscerum, in excretis conspicitur, ibi clysmatibus opus est, v. gr. ex herba Agrimoniae, Millefolii, radice Filipendulae, quibus vis est intestina magis roborandi, & motum sanguinis intestinum, a muriatico acri & spirituoso fermento ortum, compefendi; ex floribus Maluae, a quibus mucilagine inuolutum mercuriale sal blandum continetur; porro ex flor. Verbasci & sem. Lini, in quibus eiusmodi vires latitant, quae anodyna & demulcente facultate agunt; Terebinthina tandem cum vitello ouorum soluta, cui vis est, viscido glutinoso & acri sulphureo simul opposita. Ex hisce igitur roborantibus, demulcentibus & resoluentibus componantur species pro clysmate, si putredo superat fermentationem, quod ex foetore excrementorum cadaueroso cognoscere licet. Tali clysmati in dysenteria mucosa substituatur aliud, v. g. ex herb. Scordii, Rutae, Abrotani, &c in quibus later antisepticum fixum sal, antispasmodica vi praeditum. Ex eiusmodi indicatis fiat cum lacte clysmata. Cum omni dysenteriae occasionem praebet perspiratio, hinc sudoriferum, causae proximae respondens, iusto tempore exhibeatur, e. g. in dysenteria alba praeparetur potio, ex aqua destillata Melissae, Menthae, Scordii, spiri-

spirituosum acre cum rancido oleoso in humoribus, & imprimis lymphæ, corrigentibus; cum extractis herb. Carduibenedicti, rad. Gentianæ rubræ, glutinosum & mucosum in solidis resoluentibus, addito spiritu Tartari rectificato, pro mobilitate lymphæ eiusque valis restituenda.

§. XIV.

Indicatio symptomatica perlustratur.

Haec indicatio potius mitigatoria nuncupanda est, & vti in prægressis proximæ causæ, eius tamen hic magis conditionis & nonnunquam partis, in qua vigentis symptomatis ratio later, respectus habeatur, necesse est. Saepius Medicus de ingentibus abdominis torminibus remouendis ab ægroto sollicitatur. Oritur hoc symptoma a spasmu cutis, tactu etiam percipiendo, a quo affluxui acrimoniæ compositæ versus internas partes relaxatas ansa suppeditatur; cuius itaque correlata indicatio est: externas partes contractas citra nimiam relaxationem ita emolliendi, vt regularis sanguinis ab internis ad externas partes distributio fiat; & vtrisque robore suo elastico restituto, acrimonia composita & a potiori muriatica acris corrigatur, id quod in sequentibus later indicatis, v. g. in floribus Sambuci ita emollientibus, vt æquabilis solidorum dilatatio arque contractio, mutato acri rodente, emergat. In Meliloto vis resoluens anodyna & antispasmodica peculiaris haeret; farina seminis Lini acido rodenti & ammoniacali sulphureo oppositam vim possidet, & elasticitatem vitalem restituit; farina Fabarum & foenugraecum vim itidem anodynam & antispasmodicam reconducunt. Ex hisce fiat cum aqua, ne nimia sit relaxatio, Cataplasma, parti & regioni dolenti moderate calide applicandum. Hic scopus eo citius impetratur, si deriuationem ab intestinis ad viscera vtro-

poça

poea Medicus propositam habeat, & huic indicationi fauet quoque emulſio, in qua femina pro ſolidis mutandis ſunt antiſcorbutica; aquae deſtillatae vero, pro fluidis alterandis, antiſepticae, v. g. ex ſem. Cardui Mariae, Papaueris albi, Nucleis perſicorum, cum aqua Liliorum conuallium, flor. Papaueris rhoeados, quibus aliquot grana Nitri, pro ſcopo anodyno & antiſpasmotico, addenda ſunt. Moleſtiſſimum, dyſenteriae imprimis albae, ſymptoma tenemus eſt; circa cuius medelam occupatus Medicus ad laxitatem inteſtini recti, vnde nimius verſus illud contingit affluxus feri acris, partim ad viſcidum glutinoſum, ſpasmus excitans, reſpicere tenetur. Particularem hanc indicationem explent vires in Carduobenedicto, Abrotano, Marrubio albo, Matricaria, Meliſſa, & flor. Chamomillae reperiundae. Nam a ſale ſulphureo acre ferroſum mutatur, & ſolida robur ſuum accipiunt; a ſale vitali & mercuriali glutinoſum viſcidum reſoluitur, & humorum aſcenſus facilitatur, elasticitas ſolidis vitalis & mobilitas humoribus ſingulari modo reſtituitur. Hiſce omnibus radices Altheae adhuc, ob demulcentes & antiſpasmoticas vires, addi poſſunt, & cum lacte feruente pro ſotu ex iis parari poteſt infuſum, cuius vapores in ſella perforata parti aſſectae adplicentur. Materia hac ratione mobili facta ac deriuata, haec ipſa quoque euacuanda eſt, & huic ſcopo inferuit clyſma, e. g. ex foliis Sennae, Rhabbarbaro, flor. Verbaſci & ſem. foenugraeci paratum. Hiſce praemiſſis, haud multo poſt adaequatum euacuans per aluum v. gr. ex Mechoacanna & cremore Tartari, ſubiungendum eſt. Hypochondriaci denique in dyſenteria mucoſa de flatulentia, anxietate praecordiorum, & animi deliquiis, matutino imprimis tempore, conqueri ſolent. Cauſſa huius ſymptomatis, moleſti quidem, aſt non adeo periculofi, in acrimonia acida ſpiri-

spirituosa, viscido mucoso inuoluta, & liquoribus digerentibus ab illa corruptis, est posita, vnde acris inertis generatio pendet, cui commodè obuiam irur vsu aquae destillatae & cohobatae super feminibus Anethi, Cumini, Foeniculi, & calce viua; potissimum haec aqua, cum extracto cort. Peruvianian aquoso composita, exacerbationis tempore est exhibenda.

§. XV.

De Indicatione roborante.

Ad hanc indicationem, quae robur partium laesarum respicit, non nisi antecedentibus prius obtentis progredi licet. Morbo vero superato ea eo magis necessaria est, quo frequentius contingit, vt a partium affectarum infirmitate, & materia peccante ex parte relictis, henteria, fluxus coeliacus, vel appetitus praeter naturam auctus, reconualescentibus superueniant. Indicantia itaque sunt, intestina vel tenuia, vel crassa male affecta, & in illis aut viscidum, aut acre superstes. Haec vero cum in omni suo ambitu pertractare mihi propositum non sit, definita tantum morbi sede diuersa, selectum auxiliorum, parti affectae accommodandum, ostendam. Si v. g. humidioribus subiectis dysenteria in intestinis tenuibus antea fuerit, tunc ligni aloës, iuniperi, radicis Carlinae pulueres, cum oleis destillatis Foeniculi, Cardamomor. Cinnamon, possunt praeparari, & qualibet vice in minori dosi frequentius exhiberi, & herbae Salviae, Menthae crispae, Melissaë, cum lacte infusae, possunt simul propinari, vt non solum ventriculi robur instauretur, sed quoque nutrientes partes simul applicentur. Dysenteria vero intestini crassorum superata, neruorum potissimum ratio habenda est. Hi robur suum repetunt a viribus salis sulphurei & terrae salis marini

marini figentis, cuius generis mixtiones in liquore anodyno & oleo balsami Peruuiani occultantur. Specifica quaedam male sic dicta antidyfenterica, ex mixtione, cum diuersa indicatione comparata, diiudicanda, in fine huius tractationis, adhuc adiciere breuissimis liceat.

§. XVI.

Quaedam Specifica diiudicantur.

Sunt, qui Smaragdum pro specifico laudant, cuius, vt reliquarum gemmarum, terra, vitrescens est. Praeter hanc vero illi proprium sulphur combustibile, seu terra tingens & ignescens, est, quae exustione etiam separari potest, vt nonnisi vitrum remaneat. Propter terram igitur arenosam & sal arenae, motui intestino destruenti resistit, & viscera membranacea roborat; propter terram autem ignescentem & tingentem, serofos & acres humores alterando, exsiccat, ideoque totam dyfenteriae serosae & cruentae proximam causam tollere valet, in qua etiam eius vsus efficacior est ad fluxum seri cruenti imminuendum. Addi Smaragdo Corallia possunt; sed, ne praecocius eadem adhibendo, periculosa materiae repressio fiat, cauendum. Porro etiam a quibusdam Cerui priapus commendatur. Reperimus in illius partibus fixis terram antacidam, cum arenosa coniunctam, vnde eius virtus pendet aphrodisiaca. Aphrodisiaca vero, dum humorum affluxum genitalia versus excitant, ab intestinis acriores humores diuertunt, & hoc pacto intestinis roboratis, haemorrhagia sedatur. In his quoque forsitan ratio illius experientiae posita est, qua, sicuti partium (§. IX.), ita etiam coitum curasse dyfenteriam obseruatum fuit. Alii fungum Melitensem laudibus extollunt; est nonnisi in tali dyfenteria, quae cum fluxu hepatico coniuncta est, roborandi scopo adhibitum, vires suas

suas illum exferere posse, mixtio docet. Continet enim terram salis marini, cum antacida intercedente terra fingente coniunctam, qua propter vires sanguinis, inter arteriosum & venosum ambigentis, nempe sanguinis portarum facultates, conseruat. Neque minus medullam Palmae fariniferae, Sagou dictae, Medici encomio prosequuntur. Virtus huius potissimum antiseptica est, sed addito hordeo, cum iusculo carni-um decocto, auxilium praestat, in doloribus arthritico-scorbuticis, a dysenteria relictis, praestantissimum. Ad hanc remediorum familiam refertur quoque cortex Simarubae, in examine per ignem sal phosphoreum volatile & vinosum fixum blandum exhibens, vnde in dysenteria rubra, quae sicciora imprimis corpora affligit, intestinorum tenuium robur vitale instaurat. Non igitur morborum, sed causarum specifica, a Medico rationali assumenda sunt, de quorum aptissimo vsu illum esse decet sollicitum. Indicata, quatenus definitae proximae causae & parti affectae accommodata sunt, ex mixtionum ratione illos seligere debere, qui bene mederi morbis cupiunt, Medicis philosophis per-
spectu facillimum est.

T A N T V M.



00A6282

ULB Halle

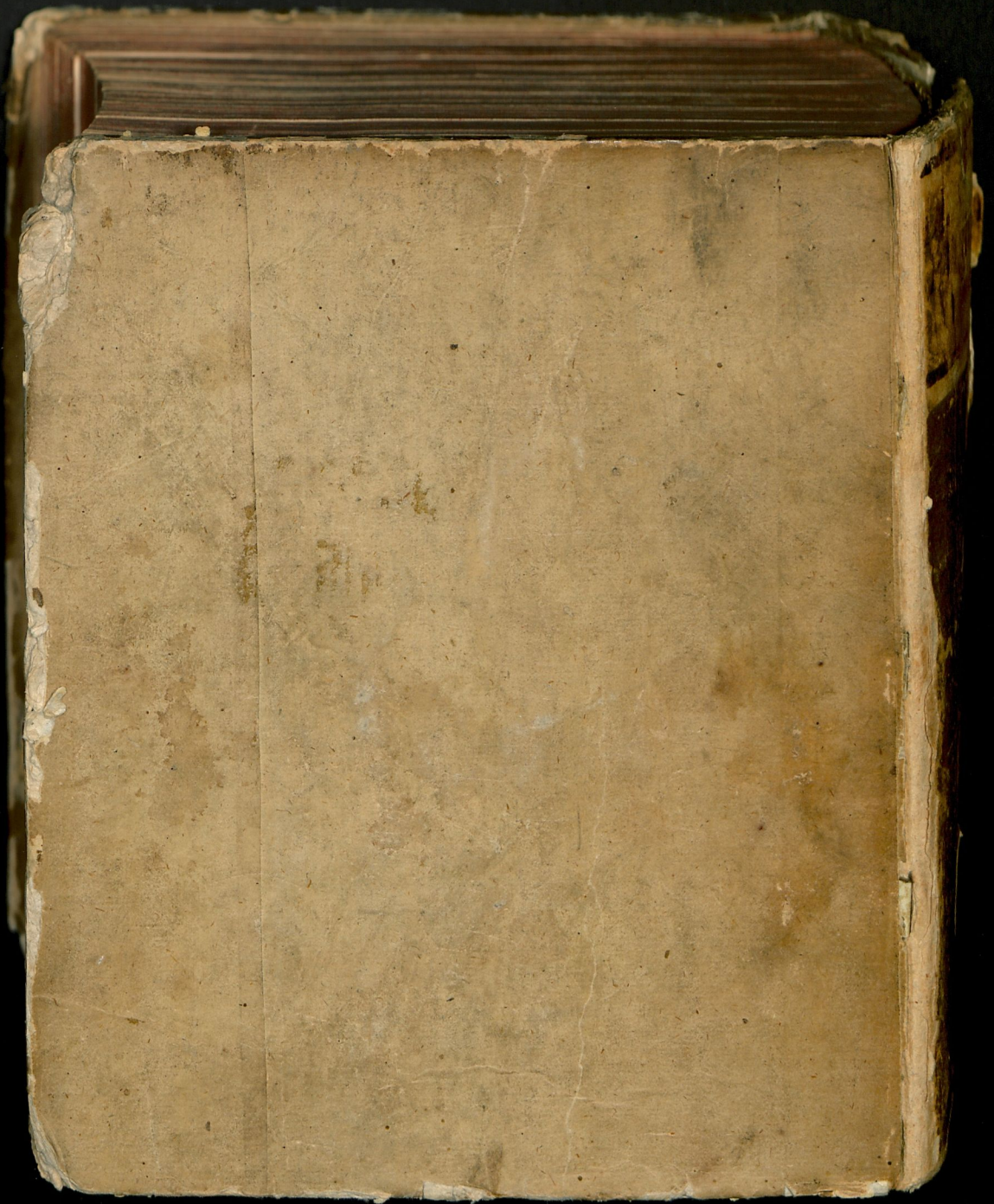
3

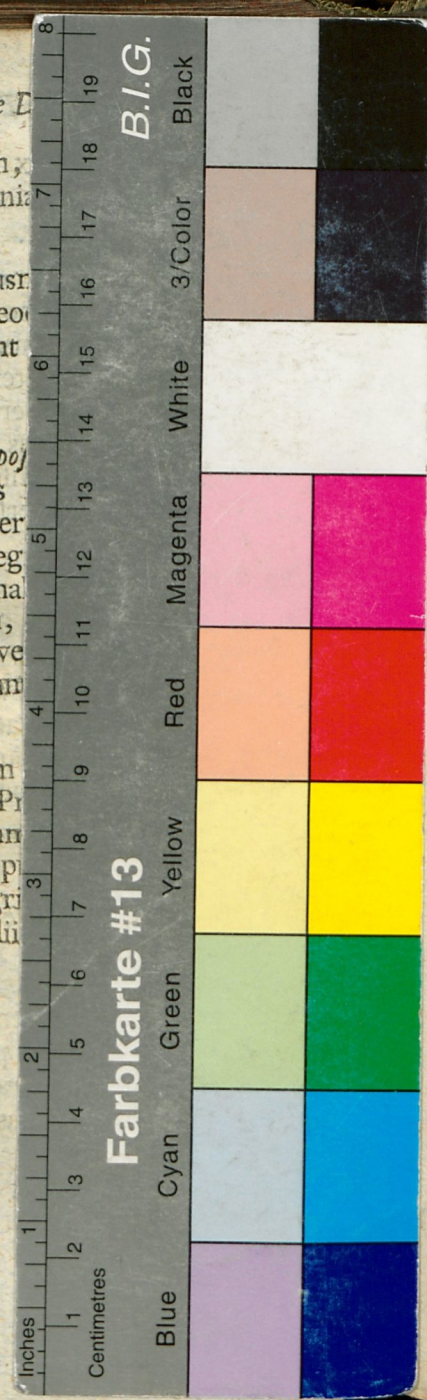
002 828 103



Reho ✓







DYSENTERIAM
 EX
PRINCIPIIS CHEMIAE SVBLIMIORIS
PERLVSTRATAM

DEO OPTIMO MAXIMO AVSPICE

ET

SVFFRAGANTE GRATIOSO MEDICORVM ORDINE
P R A E S I D E

VIRO ILLVSTRI, EXCELLENTISSIMO ET EXPERIENTISSIMO
D. ANDREA ELIA BÜCHNERO

SACRI ROMANI IMPERII NOBILI,
 POTENTISSIMI PRVSSIAE REGIS A CONSILIIS INTIMIS,
 MEDICINAE ET PHILOSOPHIAE NATVRALIS PROFESSORE PVBL. ORDINARIO,
 FACVLT. MEDICAE SENIORE, ET REGIORVM ALVMNORVM EPHORO,
 IMPERIALIS ACADEMIAE NATVRAE CVRIOSORVM PRAESIDE,
 REGIARVM SOCIETATVM SCIENTIARVM, ANGLICANAE, BEROLINENS.
 ET MONSPELIENS. SODALI, ET COMITE PALATINO CAESAREO,

AD SVMMOS IN ARTE MEDICA HONORES
 CAPESSENDOS

IN ALMA REGIA FRIDERICIANA

DIE III. NOVEMBRIS A. R. S. **clöloccclxiv.**

PVBELICE VENTILANDAM PROPONIT

A V C T O R

CHRISTIAN GOTTLIEB MÜLLER

REICHENBACHIO - VARISCVS.

HALAE MAGDEBVRG. APVD IO. CHRIST. HENDELII VIDVAM.

