



DISSERTATIO INAUGVRALIS MEDICA
 DE
 DIATHESI
 PHLOGISTICA
 SIVE
 LENTORE,
 EIVSQVE
 MEDENDI METHODO

QVAM
 CONSENSV ET AVCTORITATE
 GRATIOSI MEDICORVM ORDINIS
 IN ALMA ET PERANTIQA HYERANA
 SVB PRAESIDIO
 DIVINI NVMINIS
 PRO GRADV DOCTORIS
 SVMMISQVE IN ARTE SALVTARI HONORIBVS
 ATQVE PRIVILEGIIS LEGITIMO MODO
 IMPETRANDIS

DIE VI. SEPTEMBR. ANNO clb lccc LVI.

DEFENDET
 AVCTOR
 ERNESTVS ANDREAS BÜCHNER
 ERFORDIENSIS.

ERFORDIAE
 Litteris HERINGIANIS, ACAD. TYPOGR.

D I S S E R T A T I O
 DE
 D I A T H E S I
 P H I L O S O P H I C A
 L E N T O R I E
 T I M O T E
 M E D I C I N A E
 C O N S E N S U A U T O R I T A T E
 C R A T I O N I S M E D I C O R U M O R D I N I S
 P R O G R A D U D O C T O R I S
 A T Q U E H A B I T U S I N H O N O R I S
 A T Q U E H A B I T U S I N P R O F E S S O R I O
 P U B L I C I
 E R N S T I A N D R E A S B U C H N E I
 L A U D I
 L A U D I
 L A U D I





§. I.



Inter frequentissimas fluidarum corporis humani partium depravationes ea præceteris minus negligenda nobis, *qua particule illarum minime naturalem suæ cohesionis gradum excedunt, vel nimia coherencia aut tenacitate peccant.* Plurimorum enim, imò pessimorum sæpissime morborum miseris mortales excruciantium series ex hac sola causa subinde ortum ducit, atque iterum iterumque progignitur. Quid enim, quæso! vulgatius est, quam in omni fere corporis ægritudine, tam chronica, quam acuta, humorum accusare crassitudinem, aut tenacitatem, & conqueri de spissitate & visciditate sanguinis? ita ut non solum in ore eruditissimorum verberetur medicorum; sed etiam vulgo innotuerit loquendi formula: Das Blut ist zu dicke, die Säfte sind zu zähe. Viri hinc,

*Instituta
ratio.*

A 2

hinc, quibus salus ægrotantium unice curæ cordique est, & qui ad hunc usque diem in investigandis, riteque determinandis resolventibus specificis omnem operam impendunt, occupati detinentur vel maxime morbis, ex nimia particularum massæ sanguineæ, varioque modo aucta cohæsiōne frequentissimis, & ob præceps, quod hominibus sæpe inferunt, exitium mortiferis. Hæc meditans, specimen inaugurale editurus, de peculiari quadam *Tenacitatis humorum* specie, quam *LENTOREM* recentiores, *DIATHESIN PHLOGISTICAM* scholæ medicorum appellare consueverunt, *ejusque medendi metodo* pro virium & temporis ratione, divina adjutus ope, pauca disserere, animum induxi. Minime vero omnia huc spectantia absolvere, totamque hanc doctrinam exhaurire sustinebo, sed necessaria tantum, & quæ ad rite cognoscendum hujus materiæ *genesin, causas, effectus, mutationes, curam*, adducam, brevissimisque tradam.

§. II.

Est mor-
bus fluido-
rum.

Sanitatem esse potentiam corporis organici vivi, *decenter conformati, actiones suæ conformationi, ætati, sexui & vitæ generi competentes, decenter exercendi*; (*Hamburg. Physiolog.*) ideoque sanitatem corporis humani consistere in æquabili motu fluidorum, & æquabili resistentia solidorum in omni parte, ex principiis physiologicis constat: morbum itaque adesse, si recensita aut solidorum, aut fluidorum ratio, & æquabilis ille motus vel turbatur, vel impeditur, vel sistitur, liquido patet. Sunt itaque omnes morbi vel solidorum vel fluidorum. Illorum

Illorum affectus jam prætereo ac relinquo intactos; fluidorum autem, qui & qaatenus ad scopum meum pertinent, paulo curatius considerabo. Communissime, idque satis commode dispeſcuntur in vitia. 1) *Motus*, 2) *Quantitatis*, 3) *Qualitatis*. Ceteris omiſſis, de vitiis agam *qualitatis* in fluidis, quæ, quando mutata, iterum vel in una tantum particula, vel in tota maſſa ſe ſiſtit conſpiciendam. In priori caſu ad magnitudinem gravitatem, cohæſionem & figuram attendendum eſt; in altero tota fluidorum maſſa, vel putreſcit, vel acrimoniam recipit, vel nimis tenuis fit, vel nimis cohæret. Et ad hanc ultimam morborum fluidorum claſſem pertinet, de quo paulo fuſius agere decrevi ſanguinis ſtatus. Minime vero omnes majoris *coherentiæ* vel *tenacitatis* humorum gradus atque ſpecies meditatione proſequar; nihil enim dicam de ea humorum *croſſitudine*, quæ in ſanis corporibus per coagulantiã, auſtera, adſtringentiã, frigus, &c. admixta vel applicata oritur, neque de *pituita lenta* & *mucore*, quæ ex ingeſtis mucofiſ, glutinoſis, farinoſis, in corporibus debilibus & laxis generantur; nec de *viſcido* & *glutinoſo ſpontaneo* ex variis cauſis in corpore nato, verba faciam; ſed ſolummodo de illa **TENACITATE** dicam, quæ ſub *lentoris* nomine venit; & *ex materia gelatiñoſa noſtri corporis, albumini ovi indole analoga, præcipue per majorem & violentiorem motum vitalem generatur, & compingitur, atque in ſanguine hæret, omnemque inflammacionem, calorem, motumque corporis valide auctum fere nunquam non comitatur.*

Differentiã.

Deſcriptio.

§. III.

Origo.

Determinata sic & descripta materia, de qua in præsentiarum fusus acturus sum, paulo altius in ejus *originem* inquirendum est. Optime autem hoc perficitur observationibus. Huc spectant ergo sequentes.

- 1) Sanguis recens e corpore sano missus in patinam exceptus, quando statim operculo tegitur, exhalat fluidum quoddam aqueum, quod in guttas condensatur, & confluit; collectum & separatim vero vi frigoris facile in glaciem concrefcit; igni expositum penitus exhalat & avolat; nihil aliud est, quam aqua fere insipida & aliquantulum odora; *Lympham* id appellant. Idem fluidum adhuc majori in copia separatur, si sanguis recens statim lenissimo calore paululum fovetur, & ita per aliquot horas detinetur.
- 2) Quod in patina restat, sponte concrefcit, & separatur in duas partes. Unam fluidam, quæ *serum* sanguinis appellatur. Est liquor, qui in statu naturali pellucet; certo gradu magis coheret quam lympha nro. i. vi frigoris non facile congelatur; calori vero CL. graduum Thermometri Fahrenheitiani expositus ovi albuminis instar condensatur id quod etiam contingit, si purissimo alcoholi, aut si aquæ bullienti admiscetur & agitur; tunc enim serum in veram coire membranam, testatur *RVVSCHIVS*. *Mucilaginosas, gelatinosas vel albuminosas* præcipue partes in multo fluido aquoso solutas continere,

nere, exsiccatum demonstrat; chimice vero examinatum multum phlegmatis, aliquid falis, olei atque terræ relinquit.

3) Altera quæ restat pars, est compactioris & solidioris consistentiæ semper subfidet, hinc lymphæ & sero specificè gravior; rubra inferius, ut plurimum nigricans, & sanguis *utilitæxi*, item *Insula* vel *Grunus* vocatur. Sunt globuli sanguinis rubri & continent præter partes resinofas & inflammabiles paucas salinas, plurimasque terreas.

4) Si contra in febre inflammatoria valida qualicunque e. g. Pleuritide vera, sanguis e vena missus eadem tractatur methodo, etiam primo partem quandam aqueam evaporando dimittit; postea vero, dum concrefcit, loco feri cuticulam densam albam, flavescentem aut viridescentem, corii instar tenacissimam, vix cultro scindendam in grumi superficie format, quæ sub nomine CRUSTAE INFLAMMATORIAE, CUTICULAE vel DENSITATIS PHLOGISTICAE intelligitur. *Acquisita vero hæc morbosa major concrefcendi potentia in sanguine per auctum motum vitalem ut stagnans ad massæ superficiem formet crustam hanc densam, dicitur* DIATHESIS PHLOGISTICA SEV LENTOR.

Definitio.

Ex allatis nunc sequitur: Crustam hanc inflammatoriam nihil aliud esse quam partem sanguinis gelatinosam vel albuminosam (nro. 2.) sive quod fere idem esse potest serosam, per nimium motum vitalem & junctum

Etum calorem ita coagulatum. Sicuti enim serum extra corpus, admoto solo calore, ultra naturalem gradum paululum aucto, instar albuminis ovi condensatur; (nro. 2.) sic quoque in corporis calore ex quacunque causa aucto id fieri, & lentorem, qui crustam hanc inflammatoriam in sanguinis superficie (nro. 4.) conspicuam proprie efficit, eadem ratione, & ex eadem materia compingi, vero simillimum est. Id quod etiam ultro patescit ex eo, quod ceteræ omnes constitutivæ sanguinis partes (nro. 3.) aucto motu atque calore interno semper potius attenuantur & resolvuntur. Solam ergo gelatinosam feri partem hac coagulandi facultate præditam esse, & experientia & ratio evincit, atque comprobatur.

§. IV.

Cause.

Progredior nunc ulterius ad enarrandas causas lentorem hunc in sanguine producentes. Ostensum jamjam in præcedenti §o, partem sanguinis gelatinosam, sola vehementiori circulatione in lentorem converti, vel quod idem est, lentorem esse effectum solius aucti & violentioris motus vitalis: In eo enim consistit proprie idea lentoris, qui modo plane contrario ex aucta & valida circulatione oriatur, qua omnes reliqui humores nostri, immo glutinosa ipsa ingesta & viscida quævis, omnisque alia major particularum sanguinearum cohæsiō, attenuantur, resolvuntur, & tolluntur. Compinguntur quidem etiam globuli sanguinis rubri his causis, sed tunc atrum colorem propter congregatos magis globulos inducunt. Causam itaque proximam unice in valido motu vitali consistere, quisque

que facile perficiet. Remotis vero causis omne id, quod motum circulatorium & vitalem ad tantam vehementiam excitare potest, adnumerandum est. Huc præprimis pertinet

- 1) Quilibet caloris gradus, naturalem nostri corporis calorem excedens. e. g. calor solis, lecti, foci, febris.
- 2) Motus muscularis nimis validus atque exercitia in
- 3) Aere præsertim calido & sicco instituta;
- 4) Acre irritans omne sanguini admistum, (exceptis illis, quæ simul sensum frigoris inducunt v. g. nitrosi) acrimonia sua cordis, vasorumque celeriore & majorem motum excitans e. g. in febribus, rheumatismo, variolis,
- 5) Causa solida mechanica fibras agitans e. g. omnes frictiones diu continuatæ, vulnera gravia, contusiones, denudatio solidorum, rubefacientia, epispastica, irritatio nervorum quævis diu perdurans,
- 6) Potus penuria,
- 7) Copia boni sanguinis nimia, vel plethora,
- 8) Obstructio quævis in ramo arterioso.

Neutiquam quidem necessarium foret, harum positionum consequentiam fusius probare; cum autem ad me-

B

liorem

liorem lentoris cognitionem atque curam plurimum contribuat, eas adhuc breviter explanare aggredior.

§. V.

*Qua al-
terius ex-
plicantur.*

Si sanguis æquali temporis spatio ad longiorem distantiam pellitur, vel breviori tempore ad eandem distantiam pervenit, quam fieri solet, in tali homine fano *motus frequens vel circulatio accelerata* dicitur. Hanc non modo in febribus solum, sed etiam per calorem corpori naturali majorem externe applicatum v. g. calorem hypocaufti, foci, solis, multum augeri, nemo facile dubitabit, qui modo hominis sani pulsum in frigore & calore explorat, eumque qui in febrium paroxismis observatur, tentat. Hinc superfluum puto esse, ea omnia, quæ de caloris in corpus humanum actione extant, huc transferre; satis erit, leviter indicasse, calorem gradu diversum diversa quoque in sanguine producere phænomena. Mitis enim & naturalem vix paululum excedens calor cohæsiorem particularum sanguinearum minuit; easque resolvit & attenuat, hinc ad circulationem subeundam magis aptas reddit. Continuatus vero & auctus paulo magis calor, fluidissimas, lymphaticasque sanguinis partes diffiat, & dissipat; serum & præprimis gelatinosam & albuminosam ejus partem condensat & coagulat, ceterasque, a calore non resolubiles partes indurat, & in concreciones varias mutat, aut ad citam putredinem disponit (confer. BOERH. *Aphor. Pract.* §. 689. & *Comment. Van Suijen ad hunc sum.*) Nunc ex observationibus quam plurimis constat, hominem sanum diu vitam ducere haud posse, nisi vivat in aere certo respectu

tu suo corpore frigidiori; & nisi fere perpetuo e suo corpore transire exhalando possint particulae igneae, per motum vitalem & exinde pendentem resolutionem sanguinis liberatae. Hanc exhalationem autem minime fieri posse, quam diu homo in aequali, vel prorsus majori caloris gradu versatur, legibus physicis positum est. (vid Hamberg. Physic. & Physiolog.) Omnem proinde calorem majorem in corpore vel enatum, vel illi quocunque modo applicatum adducta insequi consecutaria, & proinde quoque lentorem generari, necesse est. Hinc vix ulla inflammatio aut febris cum circulatione valida datur, quae non ad producendum apta sit lentorem. Confirmatur hoc quoque quotidiana experientia, quum videmus, in omni sanguine febris cum pulsu valido conjunctae emissio crustam inflammatoriam apparere; & facile esset, assertum hoc quam plurimis observationibus ex peritissimorum auctorum confirmare scriptis. Inter quos THOM. SYDENHAMIVM vel solum allegasse, satis erit, qui illam in *Dyssenteria* inveterata, in *febre epidemica*, constit. ad. 1673 & 1675; in *febre erysipelatoza*, in *febre nova hyemali*, in *febre pestilentiali*, in *peripneumonia*, in *rheumatismo*, in *podagra*, in *variolis confluentibus*, imo in ipsa *haemorrhagia narium* ex causa febris, & in omni *pleuritis*, saepissime observasse, testatur in aureis suis operibus.

Exercitia validiora, ut & *motus muscularis nimis intensus*, quia alterne magis premit liquores, adjacentes propellit, sanguisque motum per vasa efficit majorem, hinc sanguinis atque vasorum attritum validum atque calo-

calorem producit, aquosum diffiando, ejus viscositatem inflammatoriam & lentorem promovet. Multum vero adhuc insuper adjuvatur, si aer calidus & ficcus, qui humores alioquin per se dissipat, & corpus exsiccat, accedit. Testatur hoc HIPPOCRATES *Aph.* III. 7. In siccitatibus febres acutæ fiunt, & si annus magna ex parte talis fuerit, qualem fecerit constitutionem, tales magna ex parte morbos expectare oportet.

Quomodo vero *acre irritans* sanguini admistum lentorem procreare possit, fere ex eo elucescit, quod in omnibus febribus cum pulsu duro & frequenti, acutis, ardentibus, continuis, intermittentibus, præsertim epidemicis, variolis, rhevmatismo, ut & in omni inflammatione particulari, phrenitide, angina, pleuritide, peripnevmonia, lentor generetur, & in ejusmodi morbis laborantium sanguine palam conspiciatur, uti ex eo, quod in medium modo produximus, constat. Nunc febrium harum præcipuam causam in acrimonia ut plurimum quadam specifica posuerunt SCRIPTORES MEDICI GRAVISSIMI confer. BOERHAV. *Aphorism. pract. §. 586.* & comment VAN SVITEN *ad hunc §um*, quippe qua irritante, cor ad celeriolem & violentiolem stimulat contractionem, & ita febris oritur; aucta vero hoc stimulo cordis contractione, celerior quoque fit sanguinis propulsio, crescit calor, & reliqua quæ adgenetis lentoris conferre, supra jam proposui, exerunt se momenta. Eodem modo, ut acria quævis, agunt quoque aromatica, volatilia, spirituosa,

rituosa, variaque infecta, vel incaute, vel largius adsumta.

Pariter sentiendum esse de *stimulantibus & irritatione quacunq̄e externe ad corpus applicatis*, & de *qualibet causa solida mechanica* fibras, nervosque agitante, quippe quæ motum & contractilitatem fibrarum atque vasorum irritatione sua perseverante semper accelerant, ideoque circulationem augent, & ita ad lentorem conflandum, perficiendumque plurimum conferunt, cuius satis patet. Huc pertinent vulnera, vesicantia, frictions, titillationes, & omnia, quæ dolorem diurnum inferunt.

Ex *potus* tandem *penuria* maxime in æstate & sub exercitiis lentorem quoque oriri, innotescet consideranti, sanguinem tunc crassum, densumque per articularum extremitates difficilius trajici, eas potius distendi, & validius atque frequentius oscillandas facere; atque hac ratione circulatione, moruque vitali auctis, merito causis ad censetur lentoris potus penuria.

Pleshoram quoque vel sanguinis qualemcunque turgescentiam illum rare facere, majoremque velocitatem & calorem inducere, & proinde lentoris causam esse, in aprico est. confer. BOERH. *Aphor. pract.* 106.

Tandem quoque *obstructio rami cujusdam arteriosi* circulum sanguinis auget; cum vero intercepto sanguinis transitu per ramum arteriæ cujusdam, efficiatur, ut per reliquas arterias liberas velocior fiat motus,

sanguisque agat validius in ramum obstructum renitentem, etiam in numerum causarum lentoris referenda. Hæc plerumque importat inflammationes particulares; interdum etiam totam in consensum trahit massam; inprimis quando notabilis ramus vel totum viscus infarctum atque obstructum, lentorem quoque in tota producit massa.

Plures adhuc, quæ allegari possint, causas speciales brevitati studens lubenter prætereo; cunctas summam complecti his volo, & cenfeo omne id, quod inflammationem producere valet, etiam lentoris causam præbere posse.

§. VI.

Phænomena quedam.

Hiscæ causis prius generalia quædam de lentoris & cuticulæ phlogisticæ indole notabilia phænomena ut addam, quam de ejus effectibus ulterius disseram, non abs re erit.

- 1) *Lentorem non esse causam febris, sed effectum.* Sequitur quidem hoc ex propositis (§. 4.) sed etiam maxime experientia confirmatur. Si enim in febre quadam inflammatoria sanguis statim in ipso morbi principio e vena mittitur vel primo invasionis die, crusta inflammatoria nunquam apparet; sed sanguis floridus sano simillimus exit. Verum sæpe post aliquot horas cum mittitur, ut plurimum autem intra secundum & quartum diem, in quibusdam ægrotis ad septimum quoque, crusta semper conspicietur. Testatur id BOERHAVIUS in *Aphorism. præf.* §. 1384. ubi de

de febre variolosa loquitur. Sequitur exinde, ut, quo diutius induraverit incrementum febris, & quo vehementius correptum afflixerit, eo certius, & eo citius lentor compingatur, & crusta hinc phlogistica in sanguine appareat.

2) *Lentorem non semper in toto corpore, vel tota sanguinis massa herere, sed saepe solummodo unam alteramve partem occupare.* Omnis enim circulatio accelerata (§. 5.) est vel in toto corpore, & ita inflammationem facit generalem, seu febrem ardentem, confer. BOERHAV. *Aphor. pract.* §. 742. Producitur ergo tunc lentor in tota massa sanguinea: Aut acceleratur solum in una parte; tuncque inflammatio fit particularis, cui pro parte affecta, varia quoque nomina imposita sunt; tunc quoque lentor solum in parte affecta colligitur, ibique subsistit; neque statim inficit totam massam, nisi causae validae moventes inflammationem diutius perdurare faciant, & ita totum corpus quasi in consensum trahatur. Videre hoc licet in febribus pnevmonicis, angina, rheumatismo particulari.

3) *Lentorem extra corpus a sanguinis e vena secta missi grumo separatum ad corruptionem maxime pronum esse, & facillime inter omnes sanguinis partes putrefieri.* Experimentis hoc assertum demonstravit JOH. PRINGLES ANGLVS. Invenit ille clarissimus auctor crustam phlogisticam in centesimo thermometri Fahrenheitiani gradu apto vase

vasē contentam intra duodecim horarum spatium in putredinem abiisse; cum crassamentum, vel id, quod grumum (§. 3. nro. 3.) eodem modo tractatum aliquot adhuc horas, lymphā vero prope quadruplum temporis postulaverint, antequam notæ putredinis in illis apparuerent. (vid. cit. AVCTORIS Beobachtungen über die Kranckheiten einer Armee) ubi & alia cum hac crusta & sanguine facta curiosa satis experimenta inveniuntur. Calidissimo aeri æstivo expositum, intra decem horarum spatium putrefactionem subire, ipse compertum habeo.

§. VII.

Effectus
& sympto-
matum ra-
tio. Lentor quatenus in sanguine hæret, & vi vitæ movetur, diversa quoque producit effectus, vel *symptomata*, quæ nunc explicanda veniunt. Cum vero difficile sit, ea separatim recensere, nulla prorsus habita ratione circulationis sive motus vitalis aucti; præstat junctim ea tradere. *Effectus* itaque lentoris in universo sanguine præsentis & circulatione valida commoti eminentiores sunt.

- 1) *Ineptitudo ad circulandum.* Cum enim lentor oriatur ex particularum gelatinosarum vel albuminosarum feri condensatione (§. 3. nro. 3.) harum quoque particularum cohæsiōnem inter se, & sic quoque magnitudinem illarum augeri, sequitur. Sanguis hinc refertus crassior est; ergo difficilius transit per vasa arteriosa minima; proinde in majoribus accumulatur; in minimis vero

vero aut difficillime movetur, aut plane stagnat atque obstruções creat. hinc propter cordis, vasorumque actionem in locum renitentem nascitur dolor, durities atque pulsatio in loco affecto, & pulsus durus in tota massa.

2) *Serosarum se- & excretionum imminutio, & in statu pessimo plenaria cessatio.* Ad rite enim peragens, secreciones, primario requiritur.

a) Fluidi fecernendi decens copia, hujusque ad fecernendum aptitudo; vel ut materia fati subtilis atque divisa fit, & cohæsionem minorem cum reliquis massæ sanguineæ partibus habeat.

b) Vasorum secretoriorum justa & debita dispositio.

c) Tandem vis vitalis determinans proportionata. Quando nunc lentor in sanguine hærens illius cohæsionem auget, vasaque arteriosa majora nimia sua mole distendit; (nro. 1.) vasa secretoria in lateribus eorum posita comprimuntur, hinc sanguinis crassioris particulæ ea intrare atque fecerni nequeunt; ergo ex hac ratione vel imminui, vel plane cessare debere secreciones, facile intelligi potest. Accedit vero ad hoc, aucta quovis modo circulatione, partes lymphaticas diluentes dissipari, (§. 5.) quod optime demonstravit BOERH. *Apbor. §. 715. fqq.* ejusque COMMENTATOR *ad hunc sum,* ergo & tunc
C propter

propter defectum harum partium fecernibilium secretiones imminui, vel cessare debere. Et hæc est ratio, quare febres acutas, inflammatorias, quamdiu in suo vigore sunt, ficcitas oris, linguæ, narium, cutis, glandularum intestinalium, ut & urina pauca, rubra, concentrata; fitis, lingua aspera, flava, nigra, fordida, pessimo omine semper comitentur, quod de urina optime testatur DE GORTER *Med. Compend. Tract. 19. XIV.* in-
quiens: sanguis eousque densatus in lentorem ut desit humiditas pro urina secretionem, uti in phrenitide, febre ardente, pleuritide, peripneumonia, & similibus, pessimum est signum; id quod etiam in alios humores recte convenit.

- 3) *Stagnatio & decubitus ad viscera vitalia.* Compingitur interdum lentor adeo & in tanta quantitate, ut sequantur non solum ea, quorum jam facta (nro. 1. & 2.) a nobis mentio; sed ut sanguis omnis ulterioris circulationis fere impositus, atque per tubulos viscerum minores transferre nequeat, & proinde horum actiones impediat, turbet, aut plane tollat. Quod si contingit, in cerebri vasis impeditam spirituum secretionem, utpote quæ ex tali sanguine peragi nequit, debilitas, sopor, delirium, coma, rel. sequuntur; si pulmones occupat, respirationem citam, parvam, laboriosam, anhelosam, inquietudinem, anxietatem, ruborem faciei, aliaque terribilia, symptomata producit, de quibus

BOER-

BOERHAVE l. c. *Aphorism. §. 829.* Lentoris vero cum tanta crassitudo, ut non amplius facile circulatoria permeare possit, cordis actionem plane impedit; hinc frigus extremorum, & palpitatio periculosissima, testante DE GORTER in *Praxi Med. System. nro. 172.*

- 4) *Interdum quoque tanta sit sanguinis tenacitas inflammatoria, ut potio ingesta ei admisceri nequeat, sed statim per urinam iterum emittatur liquor.* Hinc urinæ tenues, aquosæ, diaphanæ, limpidæ, claræ, & quæ mox a potu tales effluunt, in hisce morbis ab HYPOCRATE *Prognost. Lib. II. 32. 33. 34. & Aphor. Lib. IV. 72.* aliisque damnantur, & semper pessimæ judicantur.

Plures his addere allatis, qui ex rationibus magis compositis oriuntur effectus; supersedeo. Quis enim non perspicier, mirum in modum hos differre, atque partim ex ipsa natura febris, & materiæ febrilis, cui adjungitur lenror; partim ex aucto vel minuto motu vitali, quo circumagitur; partim ex natura & functione partis, quam occupat; partim ex constitutione sana vel morbosa corporis individui antegressa, aliisque maxime diversos oboriri effectus. Ex quorum accurata cognitione, varia adhuc inflammatorios morbos comitantia symptomata explanantur, & perspiciuntur, sed hæc, cum nimis a via deducerent, intacta relinquenda & proxime nunc de lentoris exitu dicendum est.

§. VIII.

Lentor talis in sanguine natus, & diutius cum eo *Mutationes commotus varias subit mutationes, variosque eventus & Exitus.*

fortitur. In genere vero hic præmonendum, lentoris esse easdem mutationes, eosdemque eventus, ut omnis inflammationis. Nam cum unam eandemque communem causam (§. V.) agnoscant, communemque effectum (§. VII.) producant; communes quoque & similes eventus habere, necessario sequitur. Hinc

Resolutio.

1) vel *per benignam resolutionem* ipsius naturæ, aut artis ope, iterum dissolvitur. Id quod præcipue fieri solet, quando causa compingens (§. IV. nro. 1. ad 8.) 1) non nimis magna; 2) cito iterum cessat; 3) statim subigitur; 4) aut expellitur. Obtinetur hisce modis, ut concreta massa in fluorem iterum reducatur; stagnans iterum moveatur, atque ita lentor solvatur. Cujus

a) Si minus jam alienata fuerit materia, humoribus fanis vi vitæ iterum commiscebitur, & cum iisdem reunietur; atque ita fit resolutio lentoris *absque ulla notabili crisi*, aut evacuatione sensibili. Et hic est primus resolutionis benignæ modus.

b) Si vero materia compacta jamjam eousque alienata, vel propter motus violentiam, aut aliam causam paulo validiorem sic immutata sit, ut fanis assimilari humoribus denuo nequeat, adhuc tamen blanda, & per moram stagnationis in loco clauso, non acris facta; yiribus vitæ moderatis, & auxiliorum huc facientium ope adhuc subigenda, *visibili crisi* evacuatur. Prænunciatur hoc signis in urina

na

na coctionis, aliisque in diebus indicatoriis apparentibus. Et quando tunc materia satis soluta, subacta, atque divisa est, ad cutis spiracula defertur; & ibi sudoris laudabilis sub forma critico die transpirat. Minus vero attenuata, per aliam evacuationem eliminatur; videlicet per urinam copiosam, crassam, turbidam, aut alvum liquida egerentem die critico, & est secundus resolutionis benignæ modus.

- c) Aut crisin imperfectam, nempe metastasin facit. Cum nimirum materia lentoris jam adeo mutata, ut, etsi quidem natura aut arte dissolvatur, tamen neque ad secernendum, neque per organa excretoria rite evacuandum satis apta fit. Hinc quidem ex loco, ubi nata est, vel ex tota humorum massa colligitur, sed ad aliam quandam corporis partem specialem collecta deponitur. Pro tertio resolutionis benignæ modo haberi hic possit; nisi proprium nomen *Metastaseos* five translocationis impositum ei esset, & si semper perfecte liberaret corpus a morbosa materia. Omnia, quæ hætenus exposita intra tempora certa eveniunt, quæ critica inde dicuntur; & pro morbi, humoris, partis, individui, climatis, anni temporis, ætatis & sexus conditione varia admodum sunt; inter primum vero & decimum quartum morbi diem continentur; vel adnotasse sufficiat, si febris in

principio fit vehemens, plerumque intra dies quatuor fieri crisin aut metastasin, ubi alia exitii notæ absunt: quod si tardior in initio, circa diem septimum; si adhuc remissius incipiat, ad diem undecimum vel decimum quartum protrahi. Quæ vero de hac metastasi, eventumque ejus fatali porro consideranda, in sequentibus de suppuratione acturi, in medium afferemus.

§. IX.

Suppuratio.

Aut II. *in pus mutatur.* Cum enim materia phlogistica in tota sanguinis massa, vel aliqua corporis speciali parte (§. VI. nro. 2.) hærens ultra dies modo definitos retinetur & agitur; impedimenta que, (§. IV. V. nro. 1. ad 3.) quo minus benigne resolvatur, superari nequeant: mutari incipit, leviter putrescit, atque acris fit. Tunc tenera solida atterit, solvit, fluidis miscet; & tandem tota hinc in materiam albam, spissam, glutinosam, levem, æqualem, subpinguem, *Pus* dictam, convertitur. (confer. BOERH. *Aphorism.* 387.) Quoniam enim febris ardens fit febris ex inflammatione atque lentore per universum corpus distributo, enata, (§. VI. nro. 2.) omnisque inflammatio lentorem habeat conjunctum, (ibid.) atque nulla inflammatio vera absque lentore cogitari possit (§. II. IV. V.) lentoris etiam eadem ac inflammationis sint causæ (§. V.) certe lentorem consuetas leges inflammationis non discussæ, nec resolutæ sequi, & nisi intercedant (§. VIII. nro. 1. ad 6.) resolutio aut crisis, in pus mutari debere,

re, liquido patet. Cognoscitur hoc maxime ex horro-
ribus sine ordine invadentibus, doloris remissione, fe-
bricula vespertina, pulsu debili, molli atque undoso.
Haud opus esse existimo, modum, quo natura in gene-
rando pure utitur, fufius tradere: paucula saltem nota-
bimus, quod si ex locali prægressa inflammatione, sive
ex febre acuta, inflammatoria, ardente, materia puru-
lenta, aut in toto sanguine aut in aliqua corporis parte
nata sit, eam

- 1) *Per sensibiles evacuationes criticas atque per emun-
ctoria eliminari naturalia*; quando nimirum viri-
bus vitæ adæquatis ulterius præparata, & atte-
nuata purulenta materia humoribus circulantibus
commiscetur, atque tunc per emunctoria apta
educitur, & sic ex corpore evacuatur. Fieri ta-
lem puris resoluti excretionem per sputum co-
piofum, crassum ejectum, urinam crassam con-
coctam; odorem male olentem, quandoque glu-
tinofum instar puris, & experientia liquido con-
firmatur. Ita HOFFMANNVS de *pure in me-
senterio* scribit: "quin materia saniosa, corrupta,
"a venis resorpta & sanguini insinuata etiam ad
"alia emunctoria, glandulas trachæales, nec non
"venas fertur. Unde amplo in mesenterio apo-
"stematî jungitur sæpe urinæ fluxus purulentus,
"vel etiam sputum purulentum, integris reni-
"bus, salvoque pulmone (vid. *ejus opera Tom. II.*
"pag. 177.) Et de pnevmonicis febribus idem
"ille GRAVISSIMVS AVCTOR testatur: quan-
"do

“do undecimo, vel decimo die alvi dejectio non
 “nimis copiosa accidat, purulentam materiam
 “simul quandoque ejici. (*ibid.* pag. 138.) Requi-
 ritur ad talem crisin, ut pus sit blandum, acri-
 moniæ & putredinis expers vires non admodum
 exhaustæ, motus vitalis placidus, regimen mo-
 deratum adhibitum: quæ si adsunt, febre & sym-
 ptomatibus simul ex toto cessantibus, æger omni-
 no liberabitur.

- 2) *Metastasin facere*; quæ tunc incidit, si vis vitæ
 minus valeat, solutam & receptam materiam (§. VIII. nro. I. c.) aut purulentam (§. IX. nro. II. I.)
 consuetis criticis evacuationibus corrigere, sed
 eam deponit ad quandam corporis partem, eam-
 que specialem, ubi exurgit tumor, pure plenus,
 qui alterno attactus digito puris fluctuationem,
 maturitatemque ostendit, & *abscessus* vocatur, te-
 stante HIPPOCRATE Aphor. Lib. IV. 44. &
 CELSO Lib. II. c. 7. “quibus autem, inquenti-
 “bus, longæ febres sunt, his aut abscessus aliqui,
 “aut articulorum dolores erunt; *sqq.* & LOM-
 MIO *obs. medic.* affirmante “febris non intermit-
 “tens si vigesimum diem superaverit, simulque
 pulsus bonus sit, virium robur non infirmum,
 vitæ pericula si absint, nulla evidens facta evacua-
 tio, concoctionesque cunctentur, abscessum ex-
 pectari oportere. Oriuntur ejusmodi abscessus
 in locis externis e. g. pone aures & tunc *Paroti-*
des vocantur; vel ad inguina, qui *Bubones* dicun-
 tur;

tur, vel ad crura, nullo peculiari nomine signati; vel, præsertim post pnevmonicas febres, in pulmonibus, quibus *Vomica purulentæ* nomen positum; pus vero illud, in cavitatibus naturalibus collectum, præcipue in pectore, *Empyema* appellatur. Observantur porro ejusmodi abscessus in mesenterio, musculis dorsi, abdominis, utero, renibus, de quibus vid. HOFFM. *Oper. Tom. 1.* qui post febrem ardentem infra cordis scrobiculum erumpentem abscessum refert. *Tom. II. p. 20.* Ita quoque cordis & pericardii abscessus post febres excitati reperiuntur. in *Act. Nat. Cur.* De quibus cunctis summatim tenendum, priores tres species in nostris terris rarius obvenire; utrum vero climatis temperatior clementia an alia sublit quædam causa, affirmare non sustineo: posteriores autem haud infrequenter animadvertuntur, & quidem aut post febrem acutam, aut abscessum in quadam corporis parte, per metastasin pus in cavum pectoris deponentem; aut post pleuritidem, peripnevmoniam, anginam, mediastini, pericardii, diaphragmatis hepatis, mesenterii, renum, uteri inflammationes, nulla resolutione benigna aut crisi terminatas, generantur. Abscessus tales si oriuntur in locis externis, inferiorem partem corporis occupant; quam longissime a morbo, & a vitæ penitralibus absunt; qui amplo inclusi loco materiam morbi omnem continent, quique maxime foras emergentes, non ægre erumpentes, a LOMMIO ac

D

CELSEO

CELSO optimi censentur. Contraria his si adsunt, maxima propter purulentæ materiæ latius serpentem corruptionem & auctam putredinem impendet malorum ilias, putrida sc. hectica, lenta febris, macies, phtyfis, & in infimo ventre pure aut nato aut collecto, aut tympanitis exitialis, aut hydrops purulentus; per exefas intestinorum tunicas exitum quærens, dejectiones putridas, ichorosas, faniosas, corruptas lethali semper eventu post se relinquit. Quæ pluribus persequi tempus atque instituti ratio nobis in præsentiarum non permittunt.

*Corruptio
putrida*

- 3) *in corpore subsistere febremque putridam excitare* quod per calorem, motumque validum indefinenter continuatum corruptio & dissolutio hujus materiæ ulterius pergat, tandemque in alcalinum volatile, aut ichorosum acerrimum & fœtidissimum mutetur. Omnes enim humani corporis partes calori majori fotas spontaneam subire putredinem, experientia docet. BOERH. *Aph. pract. 80. § 84. nro. 3. 4. 5.* Hinc purulentam materiam jam dum alienatam eo citius in corruptionem abire, merito concludendum est. Mira iterum est pessima simul eousque corrupta materia inflammatoria vel lentor producit symptomata. Plane enim nunc nova rerum facies. Oriuntur purpuræ, præsertim alba, petechiæ, gangrenæ atque corruptiones sphacelosæ partium; phtyfis purulenta, tabes & sexcenta insu-

insuper mala. Cum vero potius ad putredinem hæc pertineant, Lectores eo delegabimus.

§. X.

Aut III. *in scirrbum mutatur.* Hoc fit præprimis, cum *Scirrbus.* lentor glandulosam partem, aut quæ ad hujus structuram accedit, obsidet, vel per metastasin ad eam est delatus, (§. VIII. l. c.) calore interno externe, motuque vitali aucto, ulterius compingitur. Hinc expellitur pars tenuior, materia fit impacta, inertior, crassior, emunctoria glandularum obstruuntur, folliculi horum & latera distenduntur, tumor durus, indolens, glandulæque induratio excitatur. BOERH. *Aph.* 392. Promovetur hæc induratio frigore, coagulantibus, adstringentibus applicatis, quæ haud raro jecur, atque lienem LOMM. *l. c. p.* 269. uterum HOFFM. *Tom. II. p.* 157. mesenterii glandulas, IDEM *p.* 177. aliaque loca infestat, & harum partium inflammationes, lentore ibi subsistente, usque eo subsequuntur, dum in cancrösam ulcerationem colluvies mutetur ista.

§. XI.

Aut IV. *in Gangrenam & sphacelum transt.* Mo- *Gangrena & sphacelus.* tu enim vitali majore compingere materiem phlogisticam perseverante, illa tandem plane corrumpitur, destruitur, & in putridum liquamen convertitur. Sal natiuus in alcali volatile, pinguedo in massam fetentem ad nigredinem accedentem mutantur. Humores partim liquefcunt, partim tenaces fiunt, & tota eorum compages plane dissolvitur. BOERH. *Aph.* 100. 388. 423. 426. Humores eousque corrupti, inter-

dum, adhuc per metastasin imperfectam ad corporis peripheriam ducuntur; ibique petechias, pustulas, maculas lividas, gangrænotas, cum ichoris effluxu efformant; aut sudorem colliquativum, copiosum, frigidum, fœtidum faciunt; aut per alvum & renes fluunt; & urinas nigras corruptas, fœtidissimas, alvique excrementa copiosa, liquida, nigra, fœtentina talesque vomitus eliciunt. Quo factò febris minuitur, actio vitalis omnis plane sublestit, & tandem cessat, corpus horret, frigetque, pulsus fit debilis, frequens, omni modo inæqualis; respiratio exigua, frequens, debilitas summa adest, quæ pessimum funestumque semper eventum ostendunt, variis variorum morborum symptomatibus, iisque mortiferis in dies cumulatis, de quibus plura exponere, nimis foret prolixum.

§. XII.

Signa.

Ulterius mihi nunc pergendum, atque de *signis lentoris, nascentis, stagnantis, commoti, mutati, ad hunc vel illum locum delati*, dicendum esset. Quoniam ea, quæ huc spectant ex causis (§. IV. V.) & effectibus (§. VII.); aut ex mutationibus, quas lentor vario modo subire potest (§. VIII. IX. X. XI.) intelligi facile possunt, eorumque superius jam mentio facta: singularem commemorationem sicco, ut ajunt, pede, transire mihi licere, arbitror. Paucis admodum, & quod caput rei, monendum duxi lectorem, lentoris signa cum inflammationis signis ex toto convenire, adeoque ex illis desumi posse. Lentoris igitur partem solum externam occupantis, uti in inflammatione locali hoc fit, ex tumore, dolore, calore, pulsatione, splendore, duritie partis

partis, facile dijudicanda præsentia & status; in tota massa sanguinea hærentis, præter febrem ardentem, acutam, cum pulsu duro, frequenti, respiratione veloci & aliquo modo laboriosa, indicia fere nulla sunt; hoc vero vel illud viscus obfidens, post functionem & structionem visceris, vario modo læsam, aliqua ad huc signa specialiora junguntur. Ita ex delirio perpetuo, caput affectum; dolore acuto lateris, pleura; colore flavo cutis, anxietate magna & dolore dextri hypochondrii, hepar affectum; & ex respiratione pessima cum ineluctabili pectoris anxietate, pulsu molliori debiliori, quam pro ratione febris affolet, pulmones afflicti cognoscuntur. Ex eadem quoque causa de aliorum viscerum signis sentiendum. Scopum præfixum ut propius accedam, paucula quædam de curatione pernicioso ac mortifero isti morbo adhibenda, exponam.

§. XIII.

In quocunque morbo feliciter sanando præprimis attendendum est, ut causæ ejus removeantur. Remota enim causa, cessat effectus. Lentoris ergo curam suscepturo, ad ejus causas ut sedulo inquireat, necesse erit. Supra quidem (§. V.) plures causas ejus generati in corpore, & producentes, & adjuvantes retuli; unicam vero proximam & semper necessariam in solo violentiori atque vehementiori motu vitali, vel circulatione valide aucta (§. IV.) posui. Omnis erge curationis cardo, ut tam præcaveamus nobis ab isto malo, quam fortiter illud repellamus, in eo versabitur, ut causa hæc principalis & proxima cito tollatur; hæc enim statim ab initio morbi sublata, ulterior ejus actio, & per consequens

Cura.

sequens tristes, quos exposuimus, effectus (§. VII.) & mutationes (§. VIII.-XI.) præpediuntur. Cum vero plurimi ægrotorum tunc demum auxilia quærant, cum morbus jam adoleverit, lentorque jam natus atque compactus sit, illius iterum solvendi, vel ejus ulterioris generationis averteudæ remedia quoque sunt indaganda. Tandem quoque variis ex causis & hoc obtineri nequit, lentorque mutationes allegatas subire incipit; ad omnia paratum instructumque esse oportet Medicum. Tria itaque imprimis hæc stadia breviter adhuc percurrenda sunt, & curatio superfruenta erit hisce indicationibus generalibus.

Indicationes generales.

- 1) Ut motum vitalem minuamus, & ita lentoris generationi obviam eamus, & ulteriorem præcaveamus.
- 2) Lentorem jam natum iterum dissolvamus.
- 3) Ejus mutationes, quæ in deterius fiunt, præcaveamus.

§. XIV.

Primum momentum ut rite absolvamus requiritur,

- 1) Ut causæ motum hunc excitantes temperentur, fistentur, aut tollantur, quod fit.
 - a) Ablatione vel correctione causarum externarum, & internarum, quæ corporis calorem augebant. Vitandus ergo omnis calor externus lecti, foci, integumentorum &c. fugienda interna sic dicta calefacientia, vina fortiora, spirituosæ, aromaticæ, volatilia, &c. æger se contra committat aeri liberaliori, vivatque in loco temperatiori, atque assumat,

assumat, quæ simul refrigerandi facultatem habent, e. g. fructus horraeos, succos vegetabilium, olera, plantas nitrosas, ipsumque nitrum, & alia, quæ sub antiphlogisticorum nomine comprehenduntur.

- b) Removendo vel mitificando acre stimulan quodcumque, corpori vel externe vel interne applicatum & communicatum. Perficitur hoc, si externe hæreat eximendo, abluendo, abstergendo; interne vero si vitium proftet, corrigatur.
- *) Diluentibus. Huc pertinent præprimis potus aquosi, qui, cum propria salium menstrua sint, optime cum humore acri misceri possunt, & tunc partes acres receptas ad secretionem & excretionem aptas reddunt.
- *) Obvolventibus & obtundentibus. Quæ sua quadam viscositate acrimoniam mitigant, involvunt, atque demulcent. Magna quidem in re medica horum est copia; in nostro vero morbo optime illa seliguntur, quæ facile acorem concipiunt, indeque simul refrigerant. Obvolventia enim, quæ ex animali regno defumuntur, exceptis lactis sero, & lacte ebutyrato, in majori motu circulatorio atque calore corporis aucto facile in acrimoniam alcaliam degenerant, quam etiam ob causam majus damnum inferunt, quam utilitatem pariant. Præstant illis obvolventia vegetabilia, eaque farinosa, oleracea, mucilaginosâ, e. g. avena, hordeum, oriza, cucumeres, melones.

Male

Male hinc suis consulunt ægris, qui in morbis cum lentore & circulatione aucta conjunctis, gelatinas, & decocta ex ebore, cornu cervi, aliisque ex animalium partibus concentrata juscula propinant; multo enim magis proficua sunt obvolventia vegetabilia cum diluentibus juncta, e. g. decoctum hordei citratum, avena cum passulis minoribus; panis cum passulis & melle aut saccharo. Aliud obvolventium genus præbent olea pressa vegetabilium, de quibus pauca quoque dicenda. Eorum agendi modum dilucite descripsit, usumque multis eyehit laudibus BAGLIVI opp. p. 38. inquit: "Tota ratio curandæ pleuritis, aliarumque inflammationum consistit in procuranda debita laxitate partium inflammatarum per debita remedia; ideo forsitan oleum seminum lini ab omnibus laudatur pro maximo remedio contra pleuritidem, quoque raro fallit; quia oleosa sua substantia pulmonum fibras inflammatione contractas, crispatasque & ob id fluidorum circulum impediens, laxat, lenit, & in pristinum restituit: parte vero sulphurea ac volatili blanda, concrematum concretumque in pulmonibus sanguinem solvit, & in pristinum motum restituit. Consentiant hanc BOERHAVIUS de *vir. med.* p. 217. DE GORTER l. c. passim & alii quam plures. Notandum vero de his quoque, quod nun-

nunquam ex animalium regno hæc oleosa obvolventia petenda sint, cum vel vix paulo naturali majori calore, aut in rancorem, aut in putredinem alcalinam perfacile convertantur. Abstinendum itaque sedulo ab omni animalium pinguedine, quid? quod ab ipso spermate ceti, quod cum vel sibi obiter paululum relictum, citius opinione rancorem contrahere solet, in corpore calente facillime convertetur. Potius seligenda sunt blandissima vegetabilium olea recentissime & sine igne expressa e. g. lini, cannabis, papaveris, amygdalarum, pinearum, fructuum cacao, & multo magis conducet, quando cum succo citri aut syropo acetositis citri, berberis, mororum, solvuntur, & mixta his propinantur. Utrumque enim finem certius & tutius consequemur; fibras nimirum tensas laxando, & calorem præternaturalem temperando.

v) **Corrigentibus.** Quando nimirum acrimoniae species nota est, optime hæc salium corrigentia locum inveniunt. Acrimonia enim alcalescens morbos cum motu vitali aucto fere nunquam non comitetur; immo ex ipso hoc motu, propter resolutionem massæ sanguineæ, talis in nostro corpore generetur. Acida respectu horum morborum aptissima esse corrigentia, liquido ex principiis chemicis sequitur. Tantum vero abest, ut de omnibus aci-

E

dis

dis optatus expectandus esset effectus, ut potius levando morbo obfint. Constat enim creberrima experientia, acida fortiora mineralia humores nostros, & præcipue serum in coagululum mutare, si immediate cum illis miscentur. Caute hinc cum illis agendum, illisque aut plane abstinentium, aut ex methodo SYDENHAMII minima dosi, & maxime dilutis utendum. Aliter longe res se habet cum vegetabilium acidis; quippe quæ non solum putredini & alcaliscentiæ resistunt atque corruptioni; sed testibus BOERHAVIO, GORTERO, aliisque, optime morum oscillatorium inordinatum compefcunt, & in febribus inflammatoriis atque ardentibus insignem præstant usum. Optime quoque actionem spirituum ardentium fermentatorum supprimunt; hinc in lentore ex horum incongruo usu orto, quoque tutissima sunt remedia. Huc referuntur inter alia: Herba acetosa, acetosella, fructus horræi omnes, cerasa, ribesia, mala, aurantia, citria, fraga, mora, bacca rubi Idæi, uvæ, immo ipsum vinum rhenanum, & mosellanum, quorum tamen usus propter spiritum, quem continent, admodum restrictus esse debet. Porro huc pertinent succi & syrups, ex his confecti, ex quibus variis formulæ variæ concinnari possunt.

§. XV.

2) ut motus ipse compefcatur. Variis id obtineri potest modis.

a) Quie-

- a) Quiete musculorum inducta, cum ex hisce causis (§. V. nro. 2.) motus nimius excitatus sit.
- b) Laxatione venarum, & quantitate sanguinis immunita. Cum enim solida validissime agant, si tensa sunt, & hoc imprimis ex multi liquidi in loco aliquo angusto congestione & pressione, atque sub statu corporis plethorico (§. V. nro. 7.) contingat, optatissimum præstant venæsectiones effectum. Operam perdere arbitror, nostris temporibus de necessitate & utilitate hujus evacuationis artificialis plura verba facere; quoniam in excessu potius quam in defectu peccatur, & non in Gallia aliisque calidioribus regionibus solum, sed & apud nos invaluit consuetudo, in omnium fere morborum ingressu atque incremento mittendi sanguinem. Hoc certum est, ea sola motum circulatorium validissimum sæpissime optime compesci: teste enim BAGLIVI *loc. cit.* sanguinis compagem nihil citius magisque laxare, quam Phlebotomia. Dempta enim fluidorum parte, parti in corpore relictæ major conceditur libertas sese movendi, & minuitur impetus a tergo premens. Ducatur itaque sanguis ex loco, quantum fieri potest laboranti proximior, lato vulnere, ut pleno profiliat saltu. Interdum præsertim validis sub viribus, statu plethorico, motuque nimio, repetenda hæc erit evacuatio, donec motus ad naturalem redactus gradum, & tumultus sint placati, quod ex pulsu certissime determinari poterit. Suadent plurimi Medicorum, sanguinem detrahendum esse, dum crusta disparere incipiat:

& SYDENHAM p. 166. refert "se raro observasse
 "pleuritidem confirmatam in adultis minori quam
 "XL. unciarum sanguinis emissa sanata,
 "quam per vices evacuare suadet. Minime vero in
 hoc remedio adhibendo, in nostris præsertim terris
 excedendum. Perpulchre enim monet BOERHA-
 VIVS *de viribus Med.* Notandum esse, quod, licet
 vasorum sanguiferorum debita depletio ad fan-
 guinis attenuationem conferat, nimia tamen ean-
 dem impediat, quoniam in hoc casu vasa sese con-
 trahere nequeant eousque, ut sanguinem pro-
 pellant contentum, unde fieret, ut stagna-
 ret sanguis, & coagularetur. Probe etiam
 temporis atque symptomatum ratio habenda est;
 quamdiu enim absque signis criticis (§. III. nro. 1.
 b) sola conditio (§. VIII. nro. 1. a) adest, atque
 lentor nullam aliam adhuc mutationem (ibid. b.
 c. & §. IX. X. XI.) subiit, vix unquam contra in-
 dicatur etiam repetita venæsectio. Quando vero
 signa criseos jam adsunt, aut lentor in purulen-
 tam materiam mutari cœpit, aut abscessus fientis
 factive signa prostant; tunc nihil movendum, ni-
 hilque detrahendum, ne motus vitalis placidus,
 quo separatio materiæ morbosæ perfici debet, pla-
 ne extinguatur, atque sistatur. Verum enim ve-
 ro, cum ejusmodi mutationes in omni ægro, haud
 una eademque temporis periodo aut die appare-
 reant, sed certis diebus adstrictæ sint criticis, (§.
 VIII.c.) terminum venæsectionis in univèrsum de-
 finire haud ita facile est; collatis tamen probe in-
 ter se in quovis speciali casu signis & symptomati-
 bus, a peritis nunquam non determinandus erit.

c) Revulsione. Hæc locum obtinet, quando in unam præprimis nobiliorem aut vitalem partem, motus in toto corpore auctus intenditur, ut in obstructione partium, orta febre, hoc contingit (§. V. nro. 8., & VII. nro. 1.) tunc enim impetus ad alia ignobiliora, inferiora, exteriora loca ducendus, & invitandus est. Fluida enim nostri corporis pressa, in majori impetu ad istum locum, ubi nova excitatur irritatio, aut resistentia minuitur, moveri, observatione semper confirmatum est. Si itaque sanguinis major versus caput fieret impetus, optimo cum fructu injiciuntur enemata ex emollientibus, lubricantibus, humectantibus parata, addito paucissimo salino stimulo; aut adhibeantur pediluvia & fomenta calida ex iisdem emollientibus, imo ipsa aqua calida usurpanda; aut cucurbitulæ finapismi & in malo graviori epispastica, cruribus, vel pedum plantis applicanda. Sic in pleuritide, una tantum præmissa venæsectione, vesicatoria larga lateri dolenti apposita, ut & in angina, dyssenteria, hepatitide, ophthalmia, phrenitide, peripnevmonia cruribus applicata, maximam tulisse opem, testatur modo laudatus PRINGLE *s' loc. cit.* Adhibenda porro & quidem statim ab morbi initio hunc ob finem sunt lenia laxantia, & alvum ducentia; ubi vero probe notandum, illa sola eligenda esse, quæ sine stimulo atque violenta humorum commotione agunt, & simul quadam solvendi & refrigerandi facultate pollent; alias motum vitalem & proinde malum ipsum augent, horum Catalogum

gum videre licet in BOERHAV. *materia medica sect.*
396. nro. 2. quibus addere liceat, nitrum, sal mi-
rabile.

- d) Anodynis. Horum usus inprimis locum invenire videtur, quando a nimia nervosi generis irritatione solidorum oscillatio augetur, & ita fluidorum motus nimius intenditur, admodum vero caute hisce ex papaveraceo genere est utendum. Si enim humorum magna tenacitas jam adsit, & illi proinde difficilius moventur, opiata exhibita, solidorum motum nimium compescendo, stases humorum periculosissimas ut plurimum inducunt. Hinc, nisi venæsectione, aliisque huc facientibus præmissis, præcipue vero magna diluentis atque solventis potus copia simul ingesta, minime adhibenda sunt. Huic scopo attingendo inserviunt, nisi longe antecedunt liquores sic dicti anodynæ minerales, atque naphthæ tam vitrioli, quam nitri, ipsum nitrum, quod GORTERO teste quietem conciliat, frigusque inducit.
- 3) Refrigeratione. Hac enim motus optime minuitur. Ea vero ex refrigerantium classe hic intelligenda esse, quæ antiphlogistica appellantur, intelligent artis salutaris peritiores facillime; nam quæ actu frigida, cum solida stringant, & hinc majorem lentoris condensationem, quam ea, quorum mentio (§. X.) facta est, producere valeant, omnino sedulo sunt vitanda.

§. XVI.

Altera indicatio generalis est, ut lentor natus iterum dissolvatur. Id quod, si fieri adhuc potest, præstabunt.

r)

- 1) Diluentia. De his quatenus lentoris generationem impediunt, jam in præcedenti spho dictum est; quando vero lentor solvendus, illorum usus adhuc maximus est. Sese enim particulis cohærentibus interponendo cohætionem illarum minuunt, illas invicem disjungunt, earumque adeo solutionem perficiunt. Præterea vero etiam solida laxando, horum motum compefcunt. Hinc utroque modo ad lentoris dissolutionem optime conducunt. Sed & in his selectio est facienda; utut enim aqua pura optimum semper diluens, sæpe tamen evenire potest, ut ea sola, humorum tenaciter cohærentium interstitia intrare atque cohætionem illorum imminuere haud valeat, adjuvanda tunc ejus actio, admistis solventibus respectu humorum specificis. Interdum etiam sub circulatione valde aucta, prius dissipatur, quam humoribus sese commiscere potest; atque tunc, cum non satis diu in vasis hæreat, optatum effectum præstare nequit, hinc illi adde-re talia, quæ ejus diuturniorem commorationem in sanguine procurare valeant, e. g. farinosa, mucilaginosa, (§. XIV. i. b. 8.) jam commemorata, necesse est.
- 2) Solventia specifica. Uti humores nostri vario modo, variisque ex causis ad majorem naturali cohætionis gradum condensantur (§. II.) ita pro diversitate causarum, humorisque coagulati, diversa quoque sunt solventia, quæ ex specifica sua indole modo hunc modo alium solum humorem condensatum iterum dissolvendi facultatem habent: aliusque humor, aliud solvens postulat. No-
tan-

tandum porro medicamentorum vires non sola ratione, sed experientia teste, determinandas esse BOERH. *de vir. med.* p. 86. Hæc vero nos docuit, inesse quibusdam corporibus vim quasi specificam, concretam, albuminosam feri animalis partem, vel lentorem solvendi: quæ utrum eorum gravitati specificæ minori quam lentoris *), an debilitati, quam fibris communicare dicuntur, tribuenda sit, determinare vix audeo, neque mearum videatur esse partium. Eminent inter hæc

- *) Eberhard's Gedanken von der Wirkung der Arzneymittel überhaupt p. 61. sqq.
- a) Sapones acidi naturales, vel fructuum horræorum succi supra recensiti (§. XIV. r. b. 7.) qui teste GORTERO solvunt lentorem, minuunt motum & calorem. *Compend. med. tract. 97. XVII.*
- b) Olera quædam succo saponaceo-nitroso refrigerante & solvente, cum multo humore diluente plena e. g. atriplex, cichoreum, lactuca, endivia, portulaca, spinachia, beta, radix scorzonæræ, & trago pogoni, ex quibus optimi cibi in ejusmodi morbis parantur.
- c) Succidam vegetabiles concreti e. g. mel, manna, saccharum, quo & pertinent syrups ex his parati.
- d) Salia plantarum quædam essentialia e. g. sal acetosellæ, tartarus, improprie quoque huc referendum acetum vini.
- e) Ex mineralium classe forsitan nitrum solum atque unicum inter naturæ munera est specifica hac facultate donatum. Cujus agendi modum
- HOFF-

HOFFMANNVS *Opp. Tom. I. p. 450.* optime demonstravit. Artis vero opera adhuc prostant fœlia quædam media, ex quibus, sal mirabile Glauberi, tartarus vitriolatus, tartarus tartarifatus, nitrum flammans, tartarus solubilis, & ad mentem quorundam, sal armoniacum primas tenent partes.

- f) Tandem quoque Camphora non omittenda, cuius virtus refrigerans & solvens, nostris temporibus ex eruditissimorum virorum factis tentaminibus demum rite inclaruit. confer. *HOFFM. dissert. de Usu interno Camphoræ securissimo & præstantissimo*, HEUCHERI *Dissert. de Igne per ignem extinguendo, sive de præstantia Camphoræ*. TRALLES *Exercitat, de virtute Camphoræ refrigerante, ac internis corporis humani incendiis restinguendis aptissima*. Plurimum confert præsertim nitro juncta, & ad grana aliquot vel in emulsionibus, aut oleis soluta, & prævia venæsectione, in omnibus morbis inflammatoriis partim spasmodicas stricturas laxando, partim concretum humorem serosum dissolvendo, aptissimum in nostris morbis largitur remedium.
- 3) Quies. Hac enim sola sæpe lentorem solum iri, experientia crebra non solum testatur, sed & sana ratio postulat. Cessante enim causâ compingente, motu nempe nimio, & ejus effectus cessare debere, necesse est. Ergo quies tam animi, quam corporis imperanda.
- 4) Venæsectio. Utique & hæc cum motum minuit humorum solidaque laxat, (§. XV. 2-6.) optime quoque lentoris dissolutionem adjuvat. Ipsa etiam impetum a tergo minuit, ut vasa lateralia arterioso

F

lym-

lymphatica, in quibus lentor facillime stagnat, motu retrogrado evacuentur, & simul aliquantulum de materia compacta educit. Hinc ejus latissimus usus in hisce morbis patebit.

§. XVII.

Tertio tandem momento, ut nimirum mutationes (§. IX. X. XI.) quæ in deterius fiunt, præcaveantur, præter ea, quorum usus jam (§. XIV. XV. XVI. traditus est, quæ ad hunc finem, magno cum emolumento adhiberi possunt, fatiscimus, quando

- 1) Criticam lentoris evacuationem (§. VIII. b.) quovis modo promovemus. Si itaque ex signis constat, lentorem resolutum vel per sudorem, urinam evacuari posse, utique hæc crises promovendæ sunt. Hoc fit
- a) Diaphoreticis, cum per cutis spiracula resolutus lentor evacuandus. Neutiquam vero huic scopo inserviunt acria, calidaque alias laudata alexipharmaca, bezoardica, volatilia, tincturæ bezoardica, atque essentia alexipharmaca ex radicibus resinosis spirituofo menstruo parata, & reliqua his similia: hoc enim idem esset, ac oleum camino addere; horum in numero quoque habenda bezoardica fixiora, præsertim terrea a Ludovici, aliisque suo tempore mirifice ob præstantissimam virtutem celebrata, exceptis lapidibus cancrorum, cum aceto, aut succo citri solutis; etsi ejusmodi etiam adhuc hodie a multis nimis frequenter & nimia fiducia in usum trahantur. Nam præter ea, quod vasa lactea intrare nequeant, gradu omnino suo dejecta sunt a B. L. TRALLES in libro cui titulus: *Vivium, quæ terreis remediis gratis hætenus adscripta sunt, examen rigorosus &c.* & nuperime a collaudato PRINGLE s^r in appendice, a GILBERTO Dissert. de putredine in corpore animali; atroque

que insuper ob id carbone notata, quod in hisce morbis corruptionem lentoris promoveant, & putredinem augeant. Majorem & insigniorem usum adferent potus diluentes calidi Theiformes ex hordeo cum radicibus scorzon. cichor. bardan. raparum siccatis, cum herbis blandis malvæ, violariæ, scabiosæ, chærefol. veronic. quæ simul sudorem proliciunt, vasæque egregie laxant. Inter præparata vero convenit refracta dosis MRæ simplicis cum, vel sine camphora, aut oximel in aqua hordei solutum & calide epotum.

- b) Diureticis. Conferunt hic iterum optime salia supra nominata media & nitrosa; item acida vegetabilia rel. præferim cum quantitate fluidi cujusdam diluentis unita. Nocent contra vero semper omnia diuretica, quæ, stimulo vasis illato, cum motu & calore actionem exercent suam.
- c) Laxantibus. Lenissima & quidem vigente indicatione iterum seligenda esse sic dicta antiphlogistica, & quæ sine stimulo agunt, ex præmissis satis superque patet. Excellunt rhabarbarina, cum dictis salibus mediis mixta, manna, pulpa tamarindorum, oximel simplex &c.
- 2) Metastasin aut præcavemus, aut quantum potest, promovemus. Prout nimirum salutaris & bona, aut exitiosa & mala sit (§. VIII. I. c. & IX. II. 2.) quod ex suis signis cognoscendum. Hoc fieri potest
- a) derivando & revellendo materiam ad loca adversa, ignobiliora, exteriora, inferiora. In tali casu iterum valent supra exposita & in medium allata (§. XV. 2. c.) Pediluvia, vesicatoria, &c. debito loco & justo ordine applicata.
- b) Promovendo metastasin, quando bona signa e. g. abscessus &c. adsunt, per fomenta, emplastica, emollientia, maturantia rite adhibita.
- 3) Ulteriorem materiæ corruptionem avertimus. Erumpentibus nimirum, quæ supra (§. IX. 3. & §. XI.) allegata

legata fuerunt, exitiosis symptomatibus, tunc anti-
puicis, antiseptis, & condientibus ex omnibus resi-
stendum viribus. His vero jam supra commemora-
tis, plura differere superfedemus.

§. XVIII.

Restat adhuc de mutationibus ipsis, quas lentorem subi-
re supra indicavimus, nempe de ejus suppuratione (§. IX.) in
scyrrhum (§. X.) gangrænam & sphacelum (§. XI.) mutatio-
ne agere, aptamque iis medendi methodum commendare;
sed ex jam allatis, quæ quis forte desideraret, satis superque
patebunt. Petenda sunt ex eorum, qui de suppuratione &
corruptione humorum spontanea atque putredine, commen-
tati sunt scriptis ubique prostantibus. Promissis stetisse me,
& *lentoris genesin, causas, effectus, symptomata mutationes* addu-
xisse, simulque præcipua ejus in vario suo statu phænomena
explicasse, brevissimam & principiis rationalis praxeos sus-
sultam pro virium modulo monstrasse medicatio-
nem, spero & confido.

F I N I S.



00A6282

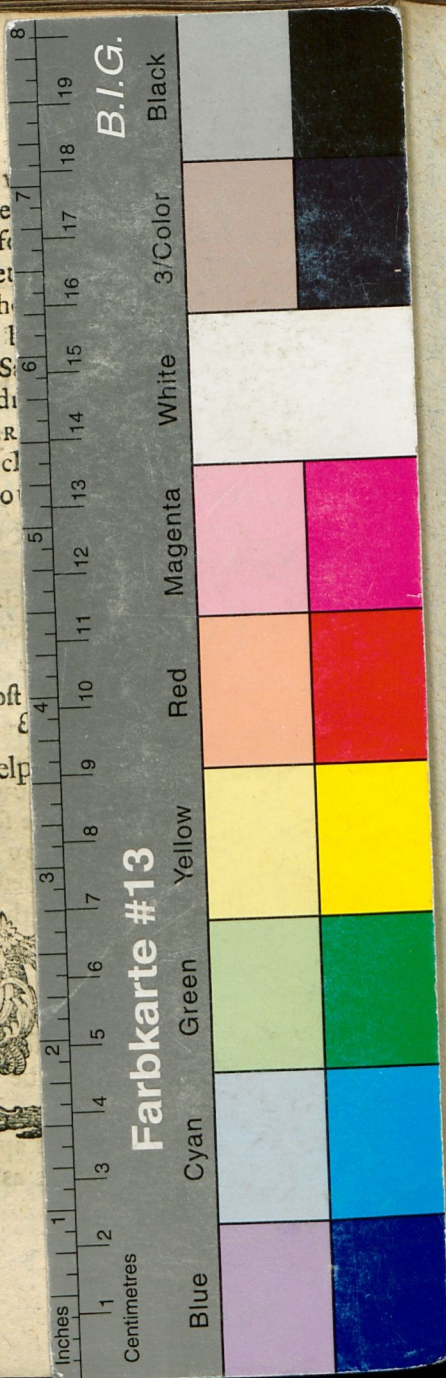
ULB Halle
002 828 103

3



Retro ✓





DISSERTATIO INAUGVRALIS MEDICA
DE
**DIATHESI
PHLOGISTICA**
SIVE
LENTORE,
EIVSQVE
MEDENDI METHODO

QVAM
CONSENSV ET AVCTORITATE
GRATIOSI MEDICORVM ORDINIS
IN ALMA ET PERANTIQVA HYERANA
SVB PRAESIDIO
DIVINI NVMINIS
PRO GRADV DOCTORIS
SVMMSIQVE IN ARTE SALVTARI HONORIBVS
ATQVE PRIVILEGIIS LEGITIMO MODO
IMPETRANDIS

DIE VI. SEPTEMBR. ANNO cdo lccc lvi.

DEFENDET
AVCTOR
ERNESTVS ANDREAS BÜCHNER
ERFORDIENSIS.

ERFORDIAE
Litteris HERINGIANIS, ACAD. TYPOGR.