

17

DISSERTATIO INAUGVRALIS MEDICA
DE
DOLORVM AD PARTVM
DIRECTIONE RATIONALI

Q V A M
AVSPICANTE DEO TER OPTIMO MAXIMO
CONSENSV GRATIOSAE FACVLTATIS MEDICAE
P R A E S I D E

D. ANDREA ELIA BÜCHNERO

SACRI ROMANI IMPERII NOBILI,
POTENTISSIMO PRVSSIAE REGI A CONSILIIIS INTIMIS,
MEDICINAE ET PHILOSOPH. NATVR. PROFESS. PVBL. ORDINAR.
IMPERIALIS ACADEM. NATVR. CVRIOSOR. PRAESIDE
ET COMITE PALATINO CAESAREO,
PATRONO ET PRAECEPTORE AETERNVM COLENDO

PRO GRADV DOCTORIS
SVMMISQVE IN MEDICINA HONORIBVS AC IMMVNITATI-
BVS DOCTORALIBVS RITE IMPETRANDIS

AD D. XXVIII. AVG. A. S. R. CLD ICCCXVI.

H. L. Q. S.

IN ALMA REGIA FRIDERICIANA

PVBlice PROPVGnabit

AVCTOR

IOANNES PHILIPPVS LVDOV. PROEBSTING

CAMENA-MARCANO-GVESTPHALVS.

16

HALAE AD SALAM
E T Y P O G R A P H E O C V R T I A N O .

17

DISSERTATIO INAVGVRALIS MEDICA
DE
DOLORVM AD PARTVM
DIRECTIONE RATIONALI

AVSPICANTE DEO TER OPTIMO MAXIMO
CONSILII GRATIOSAE FACULTATIS MEDICAE
PRAESIDE

D. ANDREA ELIA BVCHNERO

SACRI ROMANI IMPERII NOBILIS
NOTISSIMO PRÆCEPTOR ET A CONSILII INTIMIS
MEDICINAE ET PHILOSOPHIAE NATVR. PROFESS. PUBL. ORDINAR.
IMPERIALIS ACADEM. NATVR. CURIOSOR. PRAESIDE
ET COMIT. PALATINO CAESAREO,
PATRONO ET REACTOR. ABBAT. ABBAT. COLONDO

PRO GRADU DOCTORIS

SVMMSQVE IN MEDICINA HONORIBVS AC IMMUNITATIBVS
DOCTORALIBVS RITE INVESTITVS

IN ALMA REGIA FRIDERICIANA

PRAESIDE
VCTOR

IOANNIS PHILIPPVS AVDOV. PROEUSTING

COLLEGIUM MAGNAN. BUCHNERIANVM

HABAE AD SALAM

IN BIBLIOTHECA REGIA



PERILLVSTRI. GENEROSISSIMO
EXCELLENTISSIMO. DOMINO
DOMINO
IOANNI. RVLEMANNO
L. B.
DE. QVADT

PERILLISSIMO IN. EXERCITV
EXCELLENTISSIMO. DOMINO
POTENTISSIMI. PRVSSORVM. REGIS
DOMINO
SVPREMO. EXCVBIARVM. PRAEFECTO
IOANNI RALFEMANNNO
ET. TRIBVNO. LEGIONIS. PEDESTRIS

L. B.
MAECENATI. OPTVMO
DE. GAVI

V I R O
ILLVSTRI. EXCELLENTISSIMO. CONSVLTISSIMO
D O M I N O
FRANCISCO. IO. DE MOTZFELDT

AVGVSTISSIMO. PRVSSORVM. REGL. A. CONSILIIIS.
SANCTIORIBVS. IN. SVPREMO. COLLEGIO REGIMINIS.
ET. IVSTITIAE.

DVCATVS CLIVENSIS. ET. COMITATVS. MARCANI
PATRONO

SVMMA. OBSERVANTIA. COLENDO

VI. ET

V I R O
SVMME. REVERENDO. DOCTISSIMO
THEOLOGO. EXCELLENTISSIMO

D O M I N O
IO. GODOFREDO. PEILL

VERBI. DIVINI. MINISTRO. ET. PASTORI. ECCLESIAE. REFORMATAE
CATHEDRALIS. APVD. HAMMONENSES
PRIMARIO

AVVNCVLO. ET. TVTORI. SVO. AESTVMATISSIMO

NEC. NON

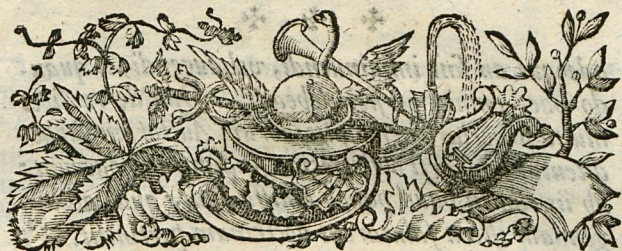
V I R O
PRAENOBILISSIMO. CONSULTISSIMO
DOMINO
GODOFREDO. HENRICO
PROEBSTING

CONSVLI. PRIMARIO. CIVITATIS. CAMENENSIS. IN. COMITATV. MARCANO
MERITISSIMO

PATRI. SVO. HONORATISSIMO
SPECIMEN. HOCCE. INAVGVRALE
IN. PVBLICVM. DOCUMENTVM. SVMMAE. REVERENTIAE
PIETATIS. ET. GRATI. ANIMI
ARDENTISSIMO. CVM. VOTO. OMNIGENAE
PROSPERITATIS

D. P. D.
OBSEQUIOSISSIMVS. CVLTOR

IO. PHIL. LVD. PROEBSTING.



DISSERTATIO INAUGVRALIS MEDICA
DE
DOLORVM AD PARTVM
DIRECTIONE RATIONALI.

PROOEMIUM.



*D*olores parturientium, rite procedentes, ad foetus exclusionem necessarios, illorumque rationi conformem directionem eximiae utilitatis esse, adeo manifestum est, vt non opus esse videatur, id multis argumentis probare. Sed artis erit ostendere, an isti dolores in casibus obuiis iusto ordine subsequantur; an sufficiant foetui excludendo; adeoque

❄ ❄ ❄

adeoque an sint imminuendi, vel augendi, et quando haec omnia perfici debeant. Qua de re licet multa praeclara in scriptis illorum Auctorum suppeditentur, qui arti obstetriciae studium admouerunt: ab iis tamen haud pauca omiſſa sunt, quae ad augendam istam salutarem doctrinam pertinent. Ut de eo nil dicam, quod saepe parum accurate ab illis determinentur casus, qui circa negotium partus occurrunt. Unde error in regularum, alias salutarium, applicatione facile committi poterit. Cogitanti ergo mihi de argumento Dissertationis conscribendae publiceque defendendae, pro summis in medicina honoribus solemmiter consequendis, dignum fore videbatur pertractatione inaugurali, ita evictas reddere regulas, secundum quas dolores parturientium rationi conformiter dirigendi sunt, ne in illarum applicatione adeo facile erretur; et sic argumentum ad pertractandum electum neque admodum vulgare et pertritum, neque inutile erit. Ne vero doctrinae explicandae certa quaedam principia desint: dabo operam, ut hisce prius stabilitis, regulas vsibus practicis accommodatissimas, suisque fundamentis congrue superstruendas, subiungam.

Faxit DEVS T. O. M. feliciter!

§. I.

Foetum in lucem edendum vtero per certum *Obferua-*
tempus inhabitare, obferuatione edocti *tio.*
cognouimus. Atque eadem praeceptrice con-
fistit, iponte nonnunquam suboriri in partibus ge-
nitalibus parturientium mutationes quasdam, fa-
ciliiori foetus exclusioni apprime inferuientes.

§. II.

Quum omnium, quae in corpore humano *Vnde*
eueniunt, mutationum ratio sita sit in illius mo- *principia*
do compositionis: merito idcirco ex partium ge- *cognoscen-*
nitalium sexus sequioris compositione mutatio- *di in prac-*
nes in parturientibus obortae explicandae erunt, *sentiarum*
atque ex istarum qualitatis colligi debebit, *deriuand-*
vtrumne foetus exclusioni satis respondeant, nec *da?*
ne? *Parer itaque, mihi in praesenti pertractatione*
respiciendum maxime esse, tam ad partium genitalium
sexus sequioris compositionem, quam ad illas mutatio-
nes, quae sponte sub partu facili euenire solent; vt in-
de certa principia deducantur, quibus proponenda do-
ctrina superstrui possit.

Ita fons principiorum cognoscendi, in doctrina
praesente proponendorum, indicandus erat, vt de illo-
rum valore antea conster, quam ad formandas inde
conclusiones descendamus.

§. III.

In ipso ergo huius tractationis lumine primo *Peluis de-*
B *statim scriptio.*

statim loco de cavitare illa ossea, in qua generationis organa continentur, differendum nobis erit. Componitur ea generatim ex tribus aliis ossibus, vtrunque nempe ex osse sic dicto innominato; antiquis Anatomicis sub nomine coxarum cognito; ex osse dein sacro huicque annexo osse coccygis. Os innominatum ex tribus porro aliis ossibus constat, in suprema nempe parte ex osse ilei, in anteriore ex osse pubis seu pectinis, et denique in inferiore ac posteriore ex osse ischii. Atque haec modo enarrata ossa partem pelvis efficiunt anteriorem et lateralem. Partem autem illius posteriorem constituunt os sacrum et coccygis. Prius horum ossium ex quatuor, interdum quinque frustulis, vertebrarum speciem referentibus, componitur. Istorum frustulorum diuersitas quaedam apparet, pro ratione aetatis; in adultis enim singula inter se coalescunt et firmiora deprehenduntur; in iunioribus vnum frustulum cum altero ope cartilaginis cohaeret; tandem in recens natis substantia illorum magis cartilaginea est. Subit praeterea os sacrum ad vtrumque latus articulationem firmam ope cartilaginis, synchondrosin dictam, cum ossibus innominatis, inferius autem cum osse coccygis. Os hocce coccygis formae triangularis est, basi sua ossi sacro coniungitur, in infantibus speciem merae cartilaginis habet, quae succedente aetate in tria vel quatuor ossicula, cartilaginibus ple-

rum-

rumque distincta, degenerat. Mobile tandem est os coccygis et introrsum reflexum, sed in corpore fenili et immobile, et instar vnus ossis apparet

§. IV.

In pelui, ab enarratis modo ossibus forma-
ta, duae iam concipi poterunt aperturae, supe-
rior et inferior. Ad superiorem concurrunt of-
sium pubis cristae, osium ilei linea eminens se-
micircularis seu innominata, et prima ossis sacri
vertebra. Inferiorem vero peluis aperturam con-
stituunt arcus osium pubis, horumque pariter ac
osium ischii tuberositates, ligamenta os sacrum
et ischii firmantia, sic dicta sacro-ischiadica, tan-
dem os coccygis. In centro harum aperturarum,
osse coccygis reclinato, axis peluis concipienda
erit.

§. V.

Non mediocris est illa differentia, quae
peluis intuitu notatur pro diuersitate sexus.
Pars enim lata osium ilei in sexu potiori magis
eleuata et arcuata, in sexu vero sequiori magis
reflexa et expansa deprehenditur. Arcus osium
pubis in sexu potiori angulum magis acutum, in
sequiori vero obtusum refert. Osse sacro magis
lato et in rectum exporrecto gaudet sexus se-
quior, potior magis angusto et incuruato. Ad

aperturas peluis quod attinet, illae angustiores sunt viris, foeminis ampliores. Os porro coccygis in sexu potiori magis incuruatum et immobile, in sexu vero foemineo magis rectum et mobile apparet. Tandem tuberositates ischii et femora magis distant in sexu sequiori, quam potiori.

§. VI.

Confectarium.

Ex descripta in §. anteced. differentia, quae intuitu peluis vtriusque sexus notatur, videre licet, naturam foeminis concessisse peluim, quae plus dilatari potest, quam in viris; ut adeoque foetus commodius gestari et à parturientibus facilius excludi queat.

§. VII.

Quaenam aliae partes praeter peluim describendae?

Sequitur iam, vt, praemissa descriptione partium ossifearum, ad genitalia sexus sequioris pertinentium, partes alias flexiles huc quoque referendas subiungamus, quantum ad scopum praesentem requiritur. Spectat huc *Vterus*, habitaculum illud foetus per nouem menses solares, et *vteri vagina*, quam transire debet in lucem tandem excludendus.

§. VIII.

De vteri situ et diuisione.

Habet *vterus* situm suum in cauitate peluis, intra intestinum rectum et vesicam vrinariam.

Ab

Ab ea parte, qua intestinum rectum respicit, depressior, vbi vero vesicae vrinariae contiguus est, conuectior apparet. A quibusdam eidem tribuitur figura pyriformis, ab aliis sphaero-triangularis. Magnitudo, densitas, capacitas vteri differt pro diuersa subiectorum conditione, adeoque vel propter aetatis, vel incrementi corporis differentiam, vel propter frequentiam partus vsunque Veneris crebriorem, varia illa est. Integerrimis enim virginibus vterus est compactior, angustior, minor, quam illis, quae effera et immoderata libidine laborant, aut partu iam defunctae sunt. Diuidere solent Anatomici vterum in fundum seu basin, corpus, et collum seu ceruicem. Fundum vteri constituit pars eius suprema, cauum abdominis magis respiciens. Vteri collum absoluit pars eius angustata fundoque opposita. Occurrit hic rima quaedam transuersalis, in vaginam prominens, dicta orificium vteri externum.

§. IX.

Ad vteri ipsius compositionem quod attinet, generatim notandum erit, eundem partim copia, partim singulari reptatu vasorum sanguineorum sese a reliquis partibus corporis distinguere. Nullum enim punctum in vtero reperi fere potest, quorsum non pertingerent vasa sanguinea, tortuoso itinere et serpentino ductu, ope tertiae cellulosaе, conuoluta et contorta, nec non

*De vteri
compositione.*

per anastomofin inter se vnita. Vtraque vasorum fanguiferorum genera hic obtinent, arteriae nempe et venae. Illae ex arteriis spermaticis, hypogastricis, haemorrhoidalibus oriuntur; hae cum venis spermaticis iunguntur, atque valvulis destitutae deprehenduntur. Copiosissime adeunt vterum ramuli neruei, prodeuntes à pari intercostali et ossis sacri, nec non à ramo meseraico. Fibras tandem musculares vtero assignant magni Anatomici, quamuis easdem ne armato quidem oculo detegere liceat, prout testatur eximius aeuus nostri Anatomicus, *Celeberrimus MECKELIVS, Professor Anatomiae Berolinensis, Praeceptor aestimatissimus.* Erit vero infra locus commodior differendi de hac Anatomicorum controuersia.

§. X.

De ligamentis vteri.

Continetur vterus in situ suo, §. VIII. descripto, ope *ligamentorum.* Sunt illa duplicis generis, *rotunda* scilicet et *lata.* Ligamenta rotunda à superiori fere vteri parte proficiscuntur, et in pinguedine, iuxta inguen et ossa pubis, terminantur, consideranda instar plexus vasorum, atque idcirco ligamentorum munus aegre obire poterunt. Ligamenta vero lata à peritonaei duplicatura ortum suum ducunt, indeque ab vtroque vteri latere tubas Fallopianas ambiunt, atque hinc ad ouaria peluisque latera extenduntur, quibus

quibus ope telae cellulosae connectuntur. His ergo nomen ligamentorum uteri vere tribui poterit, dum ab illis in situ suo continetur uterus.

§. XI.

Vagina uteri, canalis ille ab uteri orificio vsque ad genitalia externa exporrectus, constat ex fibris muscularibus, membrana vasculosa, neruea et villosa, habetque muscolum, qui *constrictor vaginae* vocatur. Connectitur quoad sui partem anteriorem cum vesica urinaria, in posteriori autem parte cum intestino recto. In interiori huius canalis superficie occurrunt lacunae et ostiola, unde, sicuti ex glandularum ductibus excretorius, humidum quoddam mucosum effluit.

§. XII.

Grauidarum uterus longe crassior est, quam illarum foeminarum, quae non sunt impraegnatae. Atque ista uteri crassities eo magis inualefcit, quo maiora incrementa grauiditas capit. Notari praeterea meretur, quod maxima uteri crassities circa eius fundum deprehendatur.

§. XIII.

Quo magis ergo uterus à foetu in eodem Consectato distenditur, eo maiorem crassitiam acquirit. (S. ant.)

§. XIV.

§. XIV.

*Vteri gra-
vidarum
crassities
unde?*

*Crassities vteri gravidarum ab aucta in illius va-
sis quantitate sanguinis, horumque inde necessaria dis-
tensione dependet. Dum enim vterus gravidarum
crassior fit, necessario in maius volumen incre-
cit, atque hinc plus materiae in se recipere de-
bet. Sed ista materia nulla alia esse poterit, quam
quae totam vteri substantiam penetrat. Hinc
fluida erit atque in vasis contenta, vterum adeun-
tibus. Quum vero vterus copiosissimis abundet
vasis sanguineis (§. IX.); hinc sanguinem in vasis
vteri gravidarum adaugeri, haec inde distendi,
vterumque ipsum crassiolem fieri necesse est. Li-
quida ergo est propositio.*

*Confirmant idem Anatomicorum experimenta. Si
enim materia fluida per vasa arteriosa vteri iniicitur, tunc
ille in maius volumen increfcit, simulque manifestam
quandam crassitiem adipiscitur.*

§. XV.

*An illius
vasa simul
elongen-
tur?*

*Quum vasa sanguinea in vtero gravidarum
admodum distendantur (§. ant.); eademque simul
tortuoso itinere ductuque serpentino substantiam
vteri perreptent (§. IX.): sequitur, ut tunc quoque
vasa vteri sanguinea elongentur.*

§. XVI.

*Motus sanguinis per arterias ad vterum delatus, à
venis tardè reuebitur. Venae enim in vtero valvulis*

lis destitutae sunt (§. IX.). In iisdem ergo san-^{per venas}guis ob grauitatem suam descendere, longiusque ^{uteri qua-}ibidem remorari poterit (per princip. Physiolog.).^{lis?}
De veritate ergo propositionis nullum supererit
dubium.

§. XVII.

Quia sanguis ad vterum per arterias conti-^{Quid inde}nuo defertur, isque tarde per venas refluit (§. an-^{sequatur?}teced.): facile inde colligere licebit, *ingentem omnino esse illam distensionem vasorum sanguineorum in utero grauidarum.* Ex quo porro conficitur, non minoris gradus esse elongationem vasorum uteri (§. XV.).

§. XVIII.

Quo magis vasa distenduntur atque elon-^{Quid por-}gantur, eo propius ruptioni accedunt. Sed in vte-^{ro?}ro grauidarum vasa ingentem patiuntur distensionem et elongationem (§. antec.), crescente in primis grauiditate (§§. XII. et XIV.). *Vasa igitur in utero grauidarum, vt tandem rumpantur, necesse erit.*

§. XIX.

In casu itaque §. antec. opus erit, vt *fibrae va-*^{Quid vte-}*forum uteri fortius tandem sese contrabant, vasaque*^{rius?}*ipsa in situm pristinum se recipiant.*

C

§. XX.

§. XX.

Vteri grauidi actio quomodo? Hinc porro necessum erit, *vt parietes vteri versus axin magis vergant, et actio huius visceris hoc modo subsequatur.*

§. XXI.

Vbi maior vteri grauidi actio? Quoniam vero circa fundum vteri omnium grauidarum maxima crassities deprehenditur (§. XII.): consequens erit, *vt, suborta vteri actione, haec ad illius fundum maior fiat.*

§. XXII.

Effectus actionis vteri grauidi. Quia ergo vteri grauidi actio versus fundum suum auctior est (§. ant.): necesse etiam erit, *vt tunc foetus, in utero contentus, versus peluim magis deprimatur.*

§. XXIII.

Scholion generale.

Et si non dubito fore plerosque, quibus mirra videbitur descripta in §§. proxime antecedentibus vteri actio: existimo tamen, lectores, ab omni praeconcepta opinione liberos, mihi assensum suum non esse denegaturos. Dubiae enim sunt fibrae vteri musculares, siue orbiculares, siue longitudinales, siue spirales (conf. §. IX.); vt idcirco, motu harum fibrarum contractili vterum actionem suam absolueret, certo concipi haud queat, quod tamen si adsereretur, multae simul admit-

mitti deberent contradictiones. Quo magis enim membranae musculares distenduntur, eo tenuiores fiunt. Sed uterus grauidus, quo plus distenditur, eo crassior euadit. Vt de eo nil dicam, quod fibrae musculares, ad eum gradum extensae, qualis in grauidarum vtero distento obtinet, facile disrumpi, vel naturali suo robore priuari possint: vnde ergo tunc actio vteri? Verum enim vero dum autopsia anatomica vteri texturam vasculosam et nerueam demonstrat, inde etiam huius partis actionem explicandam esse manifeste patet. Atque eandem conceptu facilem esse, ex dictis in §. XIV. et sequ. elucescere iudico, vt idcirco inde appareat, quod vteri actio non ab ipsi propriis, sed a vasorum sanguineorum fibris muscularibus, motum contractilem exferentibus, perficiatur. Id quod eo facilius contingere poterit, dum vtero simul textura neruea, hinc ingens sensibilitas, competit (§. IX.).

§. XXIV.

Foetus in vtero contentus tribus membranarum inuoluitur, quarum prima exterior villosa seu filamentosa dicitur, quae reliquas membranas crassitie sua superat, et in superficie sua superiori hirsuta quasi apparet, quoniam villi vasorum elongantur, atque ope tunicae cellulosae contractuntur. Hi villi cum vasis vteri anastomosis intercedente cellulosa substantia placent.

Membrarum
nae
foetum ob-
uoluentium
et humoris
ibi dem con-
tinenti de-
scriptio.

centam sic dictam vterinam constituunt; quae idcirco nihil aliud est, quam huius tunicae continuatio. Secunda harum membranarum *chorii* nomine venit, priori longe tenuior, et beneficio tenuioris cellulosae connexa est cum tertia membrana. Haec tandem *amnion* vocatur, atque omnium tenuissima apparet, aspera est ad sui superficiem exteriorem, vbi cum membrana chorii cohaeret, laevis vero atque lubrica in superficie sua interiori, vbi foetui proxima est. Inter haec membranas et foetum, ab iisdem obvolutum, liquidum quoddam mucidum et gelatinae tenui simile occurrit, *liquor amnii* dictum, in quo foetus quasi natans continetur. Membranae illae, orificio vteri satis diducto, tempore partus rumpuntur, liquor amnii effunditur, indeque vagina vteri humectatur.

§. XXV.

Vnde lubricatio
vaginae
vteri.

Quum liquor amnii sit fluidum mucidum et gelatinae tenui simile (§. antec.), et idcirco aptum ad lubricandas partes, quas transit: facile hinc apparet, a dicto fluido tempore partus vaginae vteri lubricationem fieri. Quia etiam in ipsa vagina vteri insimul occurrunt canaliculi, liquidum mucidum stillantes (§. XI.), quando praecipue a foetu, tempore partus versus peluim propulso (§. XXII.), premuntur: hinc vaginae lubricationem à fluido mucoso, ex eius lacunis, tempore partus

tus copiosus excreto, augeri, extra omne dubium erit.

§. XXVI.

Quoniam, teste experientia, corpus quoddam per canalem lubricum facilius transit: ideo sequitur, ut lubricitas vaginae uteri, producta ab illo fluido, quod ex eius lacunis tempore partus copiosus excernitur, nec non à liquore amnii (§. ant.), faciliori exclusioni foetus apprime inseruiat.

§. XXVII.

Quo propius tempori partus consueto foeminae grauidae accedunt, eo magis ab iisdem doloribus circa loca vterina percipiuntur. Horum dolorum ea est ratio, ut modo versus peluim vergant, initio leniores sint, mox remittant, postmodumque redeant auctiores et constantiores; modo etiam se extendant ad lumbos, ad pubem, ad os sacrum, ad integram spinam dorsi, ad thoracem, imo ad ipsum caput. Sub doloribus parturientium versus peluim tendentibus, vteri orificium magis dilatari solet. Atque isti dolores, si continui intensiorisque gradus fuerint, veri dolores ad partum vocantur; sin autem leuiores fuerint, moxque remiserint, praesagientes siue praenuncii dici solent. Secus vero se habet cum doloribus parturientium ad lumbos, pubem, os sacrum, vel alia loca superiora vergentibus, siquidem

dem illis faeuientibus collum vteri magis angustum fieri deprehenditur, indeque *dolores* ad partum *spurii* siue *norbi*, aut *tergiuersantes* vocantur.

§. XXVIII.

Membrarum foetus sub partum mutatione.

Membranae illae, foetum in vtero inuoluentes, et iamiam in §. XXIV. descriptae, dum tempore partus dirumpuntur, ad ceruicem vteri sub forma cunei prominent, magisque à liquore amnii distenduntur, et densiores euadunt sub doloribus ad partum, paululum vero relaxantur cessantibus hisce doloribus.

§. XXIX.

Vteri orificium vntur.

Ex §. antecedenti liquet, *enarratas membranas, descripto modo ad vteri orificium prominentes, de dilatatione huius dilatationem promouere.*

§. XXX.

Vbi maxima axis peluis?

Axis peluis in parturientibus fit maxima, offe coccygis reclinato. Omnia enim ossa, ad peluim foeminarum constituendam concurrentia, sunt partim magis compacta, partim immobilia; excepto offe coccygis, vtpote quod et molle, et mobile est (§. III.). Vnde necessum erit, vt, suborta vteri actione, foetuque inde in peluim impulsio, dictum os coccygis eidem cedat, ibidemque peluis apertura inferior amplior fiat. Quapropter

propter peluis axis increfcet. Ex quibus iam
confat veritas propofitionis.

Probe quidem fcio, permultos artis obftetriciae Au-
ctores in ea efle fententia, ac fi peluis ampliatio a dif-
tortis, offe facro et offibus pubis, dependeat; quod tam
naturae dictorum offium repugnare videtur, prout
ex illorum descriptione luculenter apparet (§. III.). Vt
de eo nil dicam, quod, facta in parturientibus dicto-
rum modo offium diftortione, totus truncus corruere
deberet, fubmota illius bafi, id quod aduerfatur obser-
uatis. E contraria autem parte, noftra fuperius pro-
pofita fententia exactius cum experientia congruit. No-
runt enim obftetrices, quantopere, ceteris paribus, foetus
exclufionem iuuet fufcepta in parturientibus offis
coccygis reclinatio, per immiffos ad inteflinum re-
ctum digitos.

§ XXXI.

Dum fub doloribus partum praefagientibus *Effectus*
collum vteri in parturientibus ampliatur, idque *dolorum*
multo magis fub doloribus veri (§. XXVII.) *in partu-*
contingit; e contrario autem cervix vteri fub *rientibus.*
doloribus fpuriis anguftior redditur (§. cit.): hinc
dolores praefagientes exclufioni foetus fauent, ean-
demque multo magis promouebunt dolores veri; nobis
vero ifti exclufioni magis impedimento erunt.

§ XXXII.

Si ita dolorum ad partum habetur ratio, *Quid ra-*
vt inde foetus exclufio magis promoueat, *tionalis*
dolores

dolorum dolores rationi conformiter diriguntur. Vnde iam ad partum patet, quid per rationalem dolorum ad partum directionem intelligi debeat.

§. XXXIII.

Quid inde sequatur?

Saepe contingit, vt, licet dolores veri ad partum adiant, foetus tamen nequaquam in lucem edatur, ob impedimenta varia, quae parturientibus accidunt, id docente experientia. Sed ad rationalem dolorum directionem pertinet illorum talis administratio, vt foetus exclusio expedior reddatur (§. antec.). Vnde non poterit non confici, *necessum esse, vt rationalem directionem dolorum ad partum suscepturus animus serio conuertat ad impedimenta ista, in parturientibus occurrentia, prius remouenda, quantum in artis potestate situm erit.*

§. XXXIV.

Quid ulterius?

Quum in praesentiarum instituti nostri sit de rationali dolorum ad partum directione differere, atque hic quoque varia impedimenta in parturientibus occurrentia, foetusque exclusionem retardantia, vna cum modis eadem conuenienter tollendi aut auertendi, considerationem quandam subeant (§. antec.): merito hinc necessitas postulat, *vt iam de istis impedimentis, modisque ad illa submouenda idoneis differatur.*

§. XXXV.



§. XXXV.

Quotquot in parturientibus obseruata sunt *Impedi-*
menta impedimenta, quo minus facile ab illis exclu-
di possit foetus, illa iam commode ad duas clas-
ses reuocari poterunt. Horum nempe impedi-
mentorum *alia* ad corpus parturientis, *alia* ad foe-
tum, in lucem edendum, referenda erunt. De
quibus singulis nunc explicatius disserendum erit.

§. XXXVI.

Nimiam peluis angustiam ingenti impedimento Impedi-
menta pa- esse, quo minus foetus exclusio perfici possit, per se
facile patet. Quamuis ordinarie foeminarum pel-
uis amplior sit, quam virorum (§. V.): nonnun-
quam tamen hic vitia quaedam deprehensa fue-
runt, quae peluim valde angustam reddiderunt, *riendi ex*
ob malam eius conformationem. Huc spectant *mala pel-*
ossa pubis ad angulum magis acutum exporrecta; *uis con-*
tubera ossis ischii introrsum reflexa; os sacrum *formatio-*
introrsum magis prominens; os tandem coccy-
gis valde incuruatum et immobile. *ne.*

§. XXXVII.

Quum, osse coccygis reclinato, peluis axis *Remedi-*
maior fiat (§. XXX.): *omni vi adhibita ventanda um in ca-*
erit dicti ossis reclinatio. Quae vero si irrita *vel su ante-*
non sufficiens fuerit, foetus extractio ope forcipis *cedenti.*
suscipienda est. Et si ne hoc quidem ad votum
D suc-

succedat, tunc *infantis mortui caput perforandum, cerebrum eximendum, totumque corpusculum in frustra dissectum successiue extrahendum.*

Anne conuenientior hic foret partus caesareus, siue foetus per incisionem abdominis extractio? *Conf. celeberr. ROEDERERI Elem. art. obstetr. §. 790. sequ.*

§. XXXVIII.

Impeditus partus ex intestini recti, et vesicae distensione.

Si intestinum rectum a scybalis infarctum, et vesica vrinaria nimis repleta est, tunc, ob nimiam harum partium distensionem, peluis cauitas imminuitur (§. VIII.), *impedimentumque quoddam pariendi obiicitur.*

§. XXXIX.

Quid in casu ant.

Adiuvento hic erunt clysteres ano iniiciendi, et catheter per urethram in vesicam vrinariam immitendus.

§. XL.

Impedimentum pariendi a siccitate vaginae.

Vaginae lubricatio partui facilius edendo admodum inferuit (§. XXV.). Sed saepe fit, vt iusto citius membranae, foetum in vtero inuestientes, rumpantur, aut intempestiua arte obstricantium soluantur. Hinc, praemature emanantibus aquis, *vagina parturientis exsiccat, et nonum pariendi impedimentum oboritur.*

§. LXI.

§. XLI.

Partus siccus vocatur difficultas in pariente, oborta ex vaginae exsiccatione, siue arefactione. *Quid partus siccus?*

§. XLII.

In partu sicco conveniet applicare fomentationes Remedium parrium genitalium, earundemque inunctiones cum pinguedinibus tenerioribus. *in partu sicco.*

§. XLIII.

Foetus excludi nequit sine sufficienti dilatatione orificii vteri. Docuit vero nonnuncquam experientia, secundinas ante orificium vteri annexas fuisse. Adeoque exinde patet, impediri hoc modo orificii vteri dilatationem, simulque foetus exclusionem. *Ex situ vitioso placentae im-pedimentum parienti.*

§. XLIV.

Ergo in casu in §. anteced. enarrato, placentae Remedium uterinae remotio prius tentanda et perficienda erit. *in casu anteced.*

§. XLV.

In prolapsu vteri eiusque vaginae fieri poterit, ut plicae inde efformentur, quae ante vteri et cervicem coacervantur, atque sic foetus egressum vaginae impediunt. *Ap-rolapsu vteri et vaginae impeditur partus.*

D 2

Conf.

Conf. celeberr. ROEDERER l. c. §. 564. sequ. ubi simul de variis huius prolapsus causis differitur. Probe hic notandum est, quod simplex uteri eiusque vaginae prolapsus ab inuersione dictarum partium distingui debeat.

§. XLVI.

Remedia in casu missis, dictarum in §. antec. plicarum explanatio praecedenda curanda erit.

Quae porro remediorum genera alia, post partum editum, hic adhiberi debeant, ad malum istud radicatum sanandum, illorum enarratio non huius loci erit.

§. XLVII.

Qualis sit uteri situs obliquus? Situs uteri obliquus aestimatur ex linea a perpendiculari recedente, ducta ex centro fundi sui ad ceruicem.

§. XLVIII.

An situs uteri obliquus pariendi impedimentum? Quia maior actio uteri circa eius fundum fieri solet (§. XXI.), hinc, omni etiam vi illius adhibita, foetus tamen versus peluim premi non poterit, si uterus situm habet obliquum. Quum autem foetus exclusio possibilis sit, si eius axis peluis axi respondeat: hinc non adeo graue impedimentum pariendi constituet situs obliquus uteri.

§. XLIX.

§. XLIX.

Oborto igitur casu, in §. enarrato, eo imprimis *Quid cir-*
animus obstetricantis dirigendus erit, ut, foetu non in ca situm
illo situ constituto, sub quo axi sua intra axin pelvis uteri obti-
prominet, eundem ad modo enarratum situm deducat, quem ob-
tandemque parturienti talem situm procuret, sub quo seruan-
uterus, versus certam plagam prominens, vi suae molis dum?
in plagam oppositam deoluatur; simul adhibitis leni-
bus compressionibus, ope manus circa eam partem ab-
dominis applicandis, ubi maxima eius est prominentia.
Consultum praeterea erit, huic incommodo gravidarum fasciis abdomini applicatis mature succurrere.

§. L.

Foetus in lucem edendus collum uteri eius- *Impedi-*
que vaginam transire debet. Hoc vero fieri non *mentum*
poterit, nimum angustatis dictis partibus. *pariendi*
Non
deerit ergo tunc impedimentum pariendi. *ex angu-*
stia colli et
vaginae
uteri.

§. LI.

Per immisos itaque digitos in vaginam uteri, Remedi-
manumque ulterius progredientem, nimis arctatae partes un in casu
dilatandae erunt, simul in auxilium vocatis iis, quae anteced.
exponit §. XLII.

§. LII.

Subortis circa genitalia parturientium gra- *Ex in-*
tibus inflammationibus, fieri fecus non poterit, *flammati-*
quam

one gen- quam vt inde vagina vteri huiusque collum angu-
 zialium stentur, foetuique excludendo impedimentum obii-
 impedi- ciatur.
 mentum
 pariendi.

§. LIII.

Remedi- Hinc in casu §. anteced. proposito omne
 um in casu studium adhibendum erit, vt stasis inflammatoria re-
 anteced. soluatur. Praeter vsum ergo discutientium, exter-
 ne ad loca adfecta applicandorum, obtinebit quoque
 venaesectio, cum usu temperantium interno, vtpote re-
 mediorum magnae efficaciae in morbis inflamma-
 toriis. De reliquo iuuabit hic rempestruam opem
 ferre.

§. LIV.

Hydrops Haud ita rari sunt tumores hydrofici, qui
 partium grauidis circa loca genitalia oboriuntur, saepe
 genitali- grauidis circa loca genitalia oboriuntur, saepe
 um impe- adeo increfcentes, vt inde vagina vteri perquam
 dit. angusta efficiatur. Vnde iam speciale quoddam im-
 pedimentum partus oboritur.

§. LV.

In hoc ca- Quum, teste experientia, tumores hydro-
 su quale pici circa genitalia in grauidis diu ante tempus pa-
 remedi- riendi occurrere soleant: hinc illorum remotio vsu
 um? externorum discutientium, internorumque remediorum
 blande resoluentium mature procuranda, atque tum
 ab incisione partium hydroficarum plane abstinendum
 est,

est, ne, inde irritatis genitalibus, intempestivi dolores ad partum excitentur, abortui ansam suppeditaturi. Sed tempore ad pariendum legitimo adpropinquante securius, vrgente necessitate, tumores tales hydropicos incidere licebit.

§. LVI.

Quandoque inter pariendum foeminae convolutionibus corripuntur. Inde fit, ut tum parres genitales vehementer constringantur, sicque haud media Impedimentum pariendi ex convolutionibus. cilia ad pariendum impedimenta oboviantur.

§. LVII.

Iuuabit, occasione casus §. ant. determinati, usu interno temperantium et antispasticorum remedium in isto casu. Remedium in isto casu. diorum agere; venam incidere, plethora praecipue concurrente; tandemque partium genitalium fomentationes subiungere.

§. LVIII.

Neque infrequentes etiam parturientibus esse obseruantur lipothymiae. Quoniam vero in affectibus lipothymicis circulus sanguinis ordinarie retardatus est: hinc fieri poterit, ut inde actio uteri in foetum excludendum imminuatur, Impedimentum parturienti ex lipothymia. busque exclusio impediatur.

§. LIX.

§. LIX.

Quale hic
remedi-
um?

*Ita afflicti parturientibus proficiunt excitantia,
analeptica, imo etiam Venæsectio.*

§. LX.

Scholion
generale.

Sic ergo præcipua me hucusque enarrasse puto impedimenta, quæ inter pariendum, ex parte matris, foetui, in lucem edendo, obici possunt. Scio quidem, huc multa alia referri ab auctoribus; quorum pertinent parturientium læsa respiratio, læsa musculorum abdominalium actio, et plures alii morbi. Sed ista impedimentorum remotiorum numerum subeunt. *Conf. celeberr. ROEDERER l.c.* Porro quoque iisdem adnumerari solent calli, excrescentiæ in vagina vteri, et id genus alia, quorum vero eadem ratio erit, sicuti placentæ circa cervicem vteri accretæ, aut partus ficci. (§. §. XL. et XLIII.). Tandem ad dolores tergiuersantes quod attinet, quantum illi impediunt foetus exclusionem, videre iam licet ex §. XXXI. Sed nata inde impedimenta simul tolluntur, directione dolorum ad partum rationi conformiter instituta. De quo argumento peculiaribus §. §. agendum erit, quamprimum commemorata fuerint impedimenta pariendi, ex parte foetus resultantia.

§. LXI.

Non sub omni situ, quo foetus, in lucem edendus, prominet, exclusio eius sequitur. Ille enim omnium facillime prodit, cui caput ita praeuium est, vt axi sua axin peluis accurate tret, occipite respiciat ossa pubis, facie intestinum rectum. Difficilius exclusio illius foetus perficitur, qui pedibus, et difficillime qui natibus prominet. *Extra istos situs, foetus exclusio nullo plane modo fieri poterit; praesentibus quoque aliis ad absoluendum partum requisitis.*

§. LXII.

Obstetricantis ergo officium erit, in parturienti- bus tactu explorare situm foetus, vt intelligat an con- gruus sit, nec ne? *Quae inde regula practica?*

§. LXIII.

Cognito incongruo situ foetus, ille in talem situm reducatur, sub quo omnium facillime in lucem edi potest (§. LXI). *Fit hoc, dilatata vteri ceruice, per institutam foetus versionem.*

Quae praeterea regulae obseruandae sunt circa versionem foetus, de hoc argumento celeberr. ROEDERER l. cit. §. 572. seq. conferri meretur.

§. LXIV.

Nonnunquam foetus excludendi corpus in tantam magnitudinem excrefcit, vt moles eius parum *Magnitudo foetus sui exclu-*

E

tionem impedit. parum respondeat capacitati peluis. *Ingentia inde pariendi nascuntur impedimenta.*

§. LXV.

Quid in casu §. anteced. faciendum? Facta ossis coccygis reclinacione, peluis ampliatio perficiatur. Haec si non suffecerit, foetus extractio ope forcipis suscipiatur. Atque si haec quoque irrita fuerit, tunc simili ratione procedatur, ac in casu male conformatae peluis (§. XXXVII.).

§. LXVI.

Impedimentum ob vitium capitis.

Interdum foetus praegrandi capite instructus est, aut hydrocephalo defoedatur, vt ideo, respectu tantae molis, capacitas peluis non fatis ampla sit, et foetus exclusio necessario impediatur.

§. LXVII.

Quid hic faciendum?

Ergo in casu, in §. anteced. proposito, eadem regula practica obseruanda erit, quam exhibet §. LXV.

§. LXVIII.

Impedimentum ex funiculo umbilicali.

Docuit obseruatio, nonnunquam funiculum umbilicalem ante foetum produisse, aut circa eius collum vel femora conuolutum fuisse, vnde itidem grauia pariendi impedimenta oriuntur.

§. LXIX.

§. LXIX.

Postulat casus in §. antecedenti commemo- *Regula*
ratus, ut funiculus umbilicalis in uterum reponatur; *practica*
circa collum et femora autem conuolutus explicetur. *in casu §.*
anteced.

§. LXX.

Praeter enarrata haftenus impedimenta, ex *Scholion*
parte foetus sui exclusionem difficilem reddentia, *generale.*
alia adhuc ab auctoribus in medium proferri so-
lent, ut hydrops abdominis, aut alia partium
foetus augmenta. *Conf. celeberr. ROEDERER l. c.*
Haec omnia, si ad usum practicum respicias, re-
duci poterunt ad casus in §§. LXIV. et LXVI.
propositos. Neque foetus mortuus, reliquis
rebus parturientium bene comparatis, ita magna
in pariendo inferre poterit impedimenta; dum
eius exclusio ab uteri actione dependet, ad quam
determinandam vita infantis parum confert. Re-
legi hic debent ea, quae de uteri actione exposita
fuerunt (§. XIV. sequ.). Per saepe docuit expe-
rientia, foetum mortuum satis facile in lucem
editum fuisse; exceptis illis casibus, ubi is in putre-
dinem abiisse obseruabatur. *Conf. celeberr. ROE-*
DERER l. c. Ut itaque mihi maxima momenta
commemorasse videar, quae ad intelligenda illa
impedimenta faciunt, quae in negotio pariendi
ex parte foetus oriri possunt. Restat iam, vt
dictis hucusque adiiciantur regulae, quas rationi
conformiter directurum dolores ad partum sequi
oportebit.

§. LXXI.

Regulae quaedam practicae generales. Quoniam ad rationalem dolorum ad partum directionem pertinet, vt impedimenta alia prius submoueantur, quam in doloribus ipsis ad partum mutatio quaedam suscipiatur (§. XXXIII.): hinc sequitur, vt etiam ipsi dolores tergiuersantes parturientium, quia impedimento pariendi sunt, mitigari debeant (§. XXXI.). Inter ista conamina, quae adhibentur ad imminuenda obstacula pariendi, quando iam actione vteri in foetum excludendum opus est, dolores ad partum excitentur, nisi sponte redire velint; temperentur, quando dolores adhuc irriti sunt ob praesentiam aliorum impedimentorum: vt ita inflammatio vteri, quae alias facile suboriri posset, praecaveatur. Vbiq; tandem ratio habeatur virium in parturientibus conseruandarum: hinc omni modo cauendum, ne miserarum res tumultuarie agatur.

§. LXXII.

Scholion generale.

De modis tollendi impedimenta pariendi supra iam actum erat: quorum adeoque cognitio in applicatione nunc propositarum regularum erit necessaria. Quae porro alia remedia adhibenda forent pro mitigandis aut excitandis doloribus, viribusque parturientium reficiendis: ea materiae medicae et diaetetices perito incognita esse nequeunt. Horum enarratio non huius est loci; siquidem ego in generalibus acquiesco, et meae iam Dissertationi impono

FINEM.

SVM.

SVMMORVM IN MEDICINA HONORVM
CANDIDATO

S. D.

D. ADAMVS NIETZKI.

Non nisi cum aliqua officii intermissione fieri deberet, si me de numero TIBI nunc applaudentium eximere vellem, dum iam iam laureandae diligentiae TVAE dies imminet. Ex quo enim TE penitus noscendi mihi obtigerat occasio: ex illo tempore et magni feci praeclaram ingenii TVI indolem, et certam spem concepi, fore, ut quondam optimae notae medicum in TE intueatur patria. Possem hic in laudes TVAS excurrere, si commemorare vellem, quam diligens fueris non in meis solum, sed et aliorum virorum scholis, qui praeclaris artis operibus sibi peperunt famam; quam limata TVA iudicia fuerint, quae de rebus medicis, pro occasione subnata, (nec rara haec erat) tulisti; quanto- pere tandem me in inuisendis aegris subleuaueris, idque cum illorum non mediocri solatio. Ne TVAE vero modestiae offendiculo sim, nulla vltius verba faciam, quam primum modo breuem iniicerim mentionem Dissertationis TVAE. Pertractas in eadem argumentum maximae vtilitatis, et solide pertractas. Neque vnquam ingratum esse potest certi cupidissimis veritates quoque cognitatas, cum suis principiis connexas, in scriptis Academicis legere. Sed accedit, quod etiam noua, neque ita vulgaria in se comprehendat Dissertatio TVA; dum vteri grauidi actionem contra communem eruditorum sententiam aliunde deriuas, ita tamen, ut TIBI hac in re experientia, optima illi veritatis praeceptrix plane

E 3

applaud-

applaudat. O Qua de re vero et pluribus aliis coram in loco publico, ubi mihi iam comparandum erit; nam ita opponentis sparta postulat, quam mihi quoque conferre voluisti. Restat, ut TIBI iam de mea in TE voluntate constet. Gratulor TIBI ex animo, PRAESTANTISSIME CANDIDATE egregium eruditionis TVAE specimen, quod publice edidisti! Gratulor TIBI, vereque gratulor de summis in arte salutari honoribus, quos TIBI propediem ex merito conferendos ILLUSTRIS MEDICORVM ORDO IN REGIA FRIDERICIANA decreuit! Gratulor patriae TVAE medicum bonae fragis, et CONSVLTISSIMO PARENTI TVO filium praeclarae indolis! Quae denique inter nos intercessit amicitia, hanc ut mihi constanter conferues, AMICISSIME PROEBSTING, abs TE maiorem in modum peto. Atque ita vale, resque TVAS feliciter age! Dab. in Acad. Frider. die xxvi. Aug.

CICLOCCCLVI.



Ecce

Ecce iam venae fugiunt; rubedo
 Pallidas linquit facies: ocellos
 Vexat aegroti fragiles, acerbae

mortis imago!

Ite confestim medici; repente
 Currite; alato properate passu:
 Vifite aegrotum, stygias petentem

protinus vndas!

Liberate illum; procul inde mortem
 Pellite e tectis; labiis ruborem
 Reddite: et vestras, sapientis artis

promite gazas!

Sanguinem venis sitiente ferro
 Fundite incisis; date pillulas et
 Pulveres: alui nimium repletas

solvite sordes!

Deinde solares adhibete guttas;
 Corpori vires, animo vigorem
 Perditum morbo reparate: laxos

tendite nervos.

Proh dolor! quoduis tamen est inane,
 Anxias curas, operamque vestram
 Perditis, vanus labor est, et eheu

occidit aeger!

Haud secus. Ludit merito medelam
 Morbus, effectu mediis probatis
 Denegato, si medicina sero

iusta paretur.

Sic Agyrtarum male finiuntur
 Actiones, si ratione sana
 Destituti, non didicere morbi

noscere causas.

Inferunt

Inferunt ergo, quasi pestis essent,
 Maximas strages publicae salutis.
 O dolendos! qui sua saepe credunt
 corpora iisdem.

Longe TV vero sapientiori
 Tramite incedens, meliore nisu
 Proprias artes TIBI reddidisti

SVAVIS AMICE.

Corporis morbos probe noscis omnes
 Cum suis causis. Ratione vero
 Cognita illorum, didicisti et ipsos
 tollere morbos.

Iam TVIS dignum studiis reportas
 Praemium, lauro viridi coruscus.
 Gratulor laetus, TIBI, TEQUE votis
 prosequor hisce:

VIVE DIV, fLore! VaLeat fVaVifTImE Proebfing
 gLorLa proLIXae rVA posterItatis in annIs.

En monumentum
 Amicitiae haud infucatae

T V I

Ioannis Augusti Liebmann
 Halensis. Oppon.

Freund komm in festlichem Schmuck der lächelnden Göttin
 entgegen,

Die sich in glänzendem Purpur Dir naht;

Empfange den zärtlichen Lohn, den Kuß der himmlischen Schöne,

Du hast ihn als würdiger Jüngling verdient.

D font

O könnt ich doch heute Dein Lob erhaben und edel besingen;
 So schenkt ich der blühenden Jugend ein Lied,
 Das durch Dein reizendes Bild noch künftige Enkel entzückt,
 Dir glücklich den Lobspruch der Väter zu weh'n.

Doch, Freund, der wahre Verdienst sucht nicht in pralenden
 Schimmer,
 Und prächtigen Liedern den Beyfall der Welt:
 Die Jugend rühmet dich stets. In ihren heiligen Busen
 Bist Du doch immer erhaben und groß.

Du wirst noch künft'ig der Welt und Deinen Freunden entdecken,
 Wie man den Namen des Weisen erhält,
 Stets wirst Du mit rühmlichen Stolz den Pöbel der Nerzte
 verachten,
 Der geizig die Pflichten um Silber verkauft.

Von zärtlichen Trieben gereizt wirst Du nichts anders
 empfinden,
 Als Menschen zufrieden und glücklich zu sehn,
 Und darum wird Dir Dein Amt nicht erst als Dichter befohlen,
 Die Hülfe der Reichen und Armen zu sehn.

Kust Dich der klagende Greis in einer niedrigen Hütte
 Durch seinen betrübten und weinenden Sohn,
 So rührt Dich der Knabe weit mehr als wenn aus prächtigen
 Schlössern
 Ein Kutscher mit wiehrenden Rossen erscheint.

F

Genug,

Genug, ich kenne Dein Herz und alle zukünftige Freunde
 Sind die Jüge der Jugend in Dir,
 Mit Thränen verlier ich Dich nun, mit Thränen = ach gütiger
 Himmel

Bewein ich verlassen den redlichsten Freund.

Die Zeit besüßelt den Schritt der letzten und schmerzlichsten
 Stunde,

Und kaum umarm ich noch einmal Dein Herz,
 So wird mir Dein zärtlicher Kuß vielleicht auf ewig entzogen,
 Ich schweige, die Wehmuth verschließt den Mund.

Dieses wenhet mit allen Wünschen der Freundschaft
 dem Herrn Doctoranden

Desselben

aufrichtiger und ergebenster Freund

A. C. Meineke.

B. N. B.

Grande

Grande laboris onus constans solertia vincit,
Ac docet ad finem ducere rite iuum.
Hac operum subito diuissima quaeque leuantur;
 Denique pro meritis praemia larga refert.
Tv quoque post varios **S**vavis **P**roebstinge labores
 Exactos, totidem et proelia victor abis.
Cuncta labore **T**vo superans obstacula, laetus
 Proemia digna capis dexteritate **T**VA.
Docta virum linquis subfollia, rectaque gratae
 Festinas patriae posse videre **T**VAE.
TE rogat auxilium moriens titubante loquela,
 Sic propera praebens dulce leuamen ei.
Floreat hinc semper **T**VA Gloria, Lausque celebris;
 Sit fortuna **T**IBI semper amica, Vale!

Sic

VIRO PRAENOBILISSIMO, DOCTISSIMO
AMICO OPTIMO

IVRA DOCTORALIA ambienti
 perennem sui recordationem commendare
 voluit.

C. G. Timmermann.

Vratisl. Silef. Medic. Cult.

Monsieur.

L'estime & l'amitié que j'ai pour vous, ne me permettent pas de taire présentement, & c'est pourquoi que je fasse éclater aujourd'hui ma joye & mon amour par ces lignes. Permettez donc que je vous felicite de tout mon cœur à cause de l'applaudissement que votre savoir & l'art de soutenir votre These vous procurent. Souffrez que je partage avec vous, d'un cœur plein d'Amitié & d'attachement pour vous, la Joye, que les honneurs doctorales, dues à votre éclatant mérite, vous procurent. Que le ciel veuille profiter tous vós travaux dans l'art salutaire, que les plus affligantes maladies se retirent par vós soins, que vous foyez long temps l'efficace soulagement des malades. Heureux ainsi par votre propre mérite, daignez aussi de vous souve-
nir avec une amitié constante de

à Halle
le 29. Aout 1756.

vosre serviteur très-humble

Frederic Ernest Gutorf,

Etudiant en Medicine.

00A6282

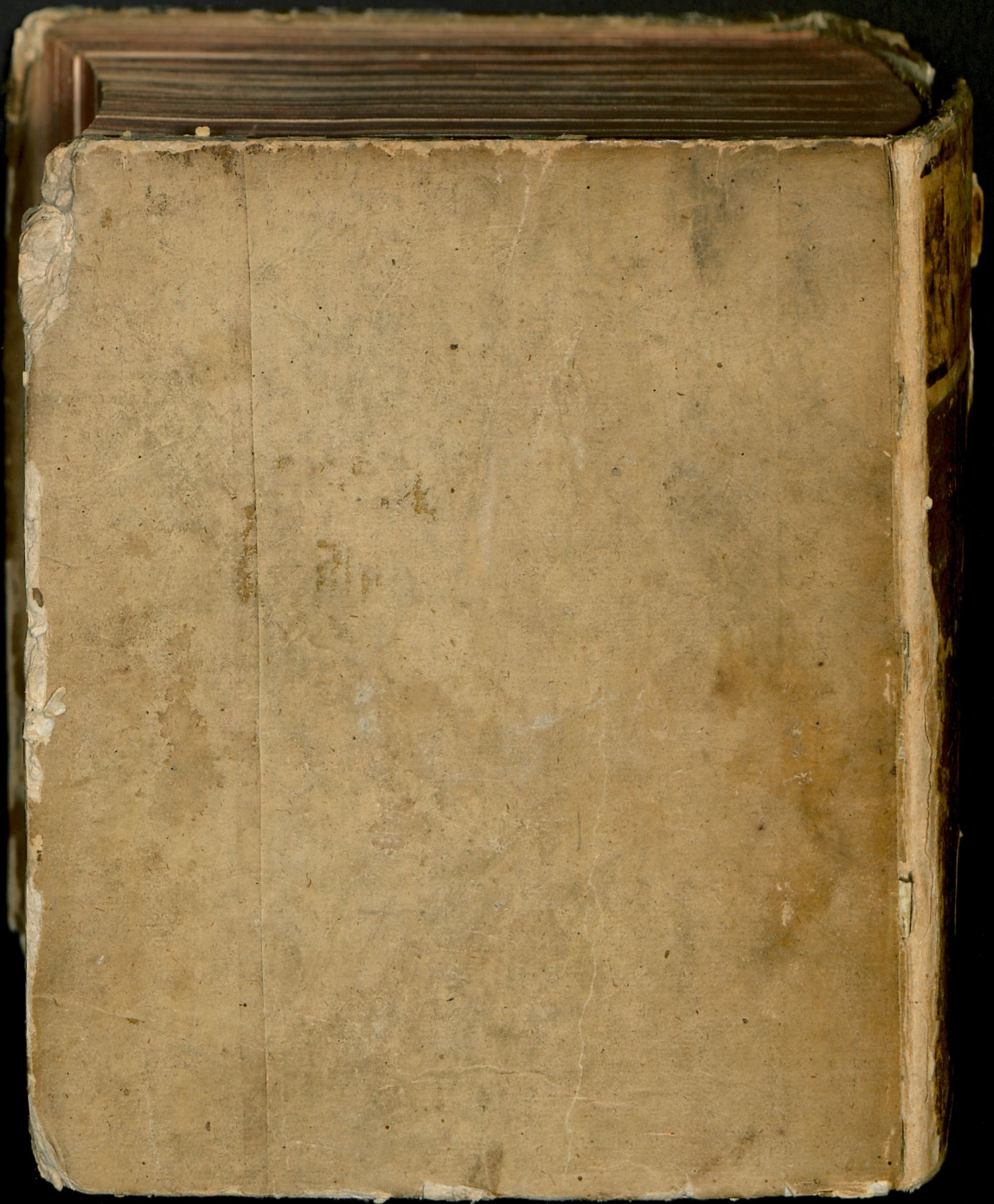
ULB Halle
002 828 103

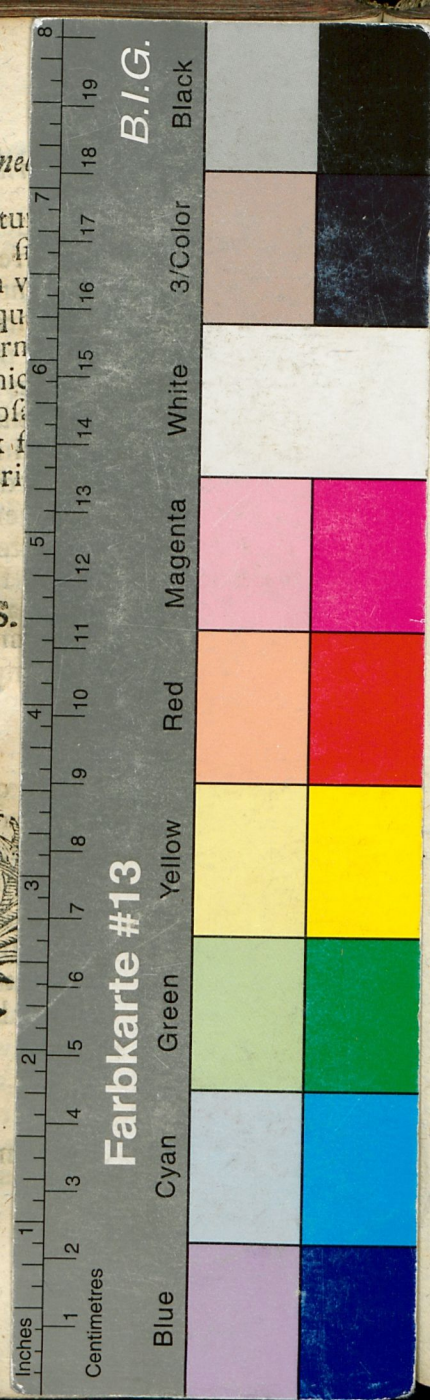
3



Retro ✓







DISSERTATIO INAUGVRALIS MEDICA
DE
DOLORVM AD PARTVM
DIRECTIONE RATIONALI

QVAM
AVSPICANTE DEO TER OPTIMO MAXIMO
CONSENSV GRATIOSAE FACVLTATIS MEDICAE
PRAESIDE
D. ANDREA ELIA BÜCHNERO

SACRI ROMANI IMPERII NOBILI,
POTENTISSIMO PRVSSIAE-REGI A CONSILIIIS INTIMIS,
MEDICINAE ET PHILOSOPH. NATVR. PROFESS. PVBL. ORDINAR.
IMPERIALIS ACADEM. NATVR. CVRIOSOR. PRAESIDE
ET COMITE PALATINO CAESAREO,
PATRONO ET PRAECEPTORE AETERNVM COLENDO

PRO GRADV DOCTORIS
SVMMSIQVE IN MEDICINA HONORIBVS AC IMMVNITATI-
BVS DOCTORALIBVS RITE IMPETRANDIS

AD D. XXVIII. AVG. A. S. R. CLDCCCCLVI.

H. L. Q. S.

IN ALMA REGIA FRIDERICIANA

PVBLICE PROPVGNABIT

AVCTOR

IOANNES PHILIPPVS LVDOV. PROEBSTING

CAMENA-MARCANO-GVESTPHALVS.

HALAE AD SALAM

E TYPOGRAPHEO CVRTIANO.