

25.

PENTAS
OBSERVATIONVM
ANATOMICO - PHYSIOLO-
GICARVM

QVAM

PRAESIDE
CAROLO AVGVSTO
A BERGEN

MED. DOCT. ET PROF. PVBL. ORD.

SOLENNI PHILIATRORVM EXAMINI
SISTET

JOH. SAM. FRID. WYDEBVRG
BEROLINENSIS

H. L. Q. S.

AD D. 29. APRIL. M DCC XLIII.

FRANCOFURTI ad VIADRVM
Typis MARTINI HUBNERI.

H. Heide.

P. KINZAS

OBSTETRICIAE DOCTRINAE

ANATOMICO-THYSIOLOGICA

DOMINO

JOHANNI THEODORO

ELLE RO

TOLENTINO REGIS AULAE MEDICO PR

MAIO SOCIETATIS REGIAE BOTANICAE ET

COLLEGII MEDICI-CHIRURGICI BEROLINENSIS

PRESEDIUM COLLEGII MEDICO-CHIRURGICI BEROLINENSIS

DECANO SOCIETATIS NATURAE CURIOSORVM

REGIO CONSENSU SOCIETATIS NATURAE

JOHANNI SAMUELI WYDEBVRG

DOMINO

AVGVSTINO BVDARO

MEDICINAE DOCTORI TOLENTINO PRVS

SORVM REGI A CONSILIO AVICIS ARCHIATRO

REGIO PROFESSORI ANATOMICAE CEBERRIMO

SOCIETATIS REGIAE BOTANICAE

TIPISS. MEMBR. JUNIORI



VIRIS

ILLVSTRI, PRAENOBILISSIMIS EXPERIENTISSIMIS, DOCTISSIMIS

DOMINO
JOHANNI THEODORO
ELLERO

POTENTISSIMI REGIS PRVSSIAE CONSILIARIO AVLICO, AVLAE REGIAE MEDICO PRIMARIO, SOCIETATIS REGIAE SCIENTIARVM, ET COLLEGII MEDICO-CHIRVRGICI BEROLINENSIS DIRECTORI, COLLEGII MEDICORVM SVPREMI DECANO, SOCIETATIS NATVRAE CVRIOSORVM NEC NON COLLEGII SANITATIS MEMBRO.

DOMINO
AVGVSTINO BVDDAEO

MEDICINAE DOCTORI POTENTISSIMO PRVSSORVM REGI A CONSILIIIS AVLICIS ARCHIATRO REGIO PROFESSORI ANATOMES CELEBERRIMO SOCIETATIS SCIENTIARVM REGIAE MEMBRO.

DOMINO
JOHANNI JOACHIMO
RAMMELSBERG

SVMTVVM AVLICORVM NEC NON DIRECTO.
RII ECCLESJARVM TOTIVS MARCHIAE BRANDEN-
BVRGENSIS THESAVRARIO.

DOMINO
JOACHIMO FRIDERICO
WYDEBURG

MEDICINAE DOCTORI ET PRACTICO IN VRBE
PATRIA FELICISSIMO PATRI OPTIMO

INCOMPARABILIS CANDORIS
MAECENATIBVS

OMNI OBSERVANTIA COLENDIS

HOC

SPECIMEN ACADEMICVM

VT INSIGNIA A TENERIS IN SE COLLATA BENEFICIA
QVVM PRAETER VOLVNTATEM AD REMVNERAN-
DVM NIHIL IPSI SVPPETAT GRATO ANIMO
DVNTAXAT COMPENSARENTVR

D. D. D.

RESPONDENS.



Q. D. B. V.



PRAEFATIO.

Observationes consignandi studii
quod in arte salutari inter
antiquiores HIPPOCRATES,
inter recentiores vero, qui magni hujus Viri
vestigia secuti sunt, SYDENHAMVS, BAGLI-
VUS, HOFMANNVS, BOERHAVIVS sum-
mopere adeo pro medicina facienda, excolen-
da & ad elatius fastigium evehenda excolue-
runt & commendarunt, idem, si non majus sui
desiderium Theoriae Medicae cultoribus post se
relin-

A

relinquit, quum inficias eundum fit neutiquam, observationum sufficienti numero tandem aliquando theorias & systemata medica, longe tutius & solidius, quanquam majori temporis dispendio iri conditum & fundatum, quam speculationibus ingeniosissimis, vel etiam acutissimis ratiociniis experientiae, fidae rerum magistrae, contradicentibus. Utrumque nos excitavit speciminis academici loco non singularem quandam materiam, sed miscellas observationes anatomico-physiologicas a D D. Praefide aliquot ab hinc annis collectas publicae ventilationi hac vice exponere, quas ut B. L. aequi bonique consulat humillime rogamus.

OBSERVATIO PRIMA.

Varia de variis musculis C. H. continens.

§. I.

In praeparatione musculorum faciei semel occupati quaesivimus *musculum incisivum* s. *attolentem pinnarum nasi* B. EVST. Tab. 28. † XLI. f. 1. quem optime Clar. ALBINVS Hist. Musc. L. B. 151. vocat *levatorum labii superioris alaeque nasi*, & cujus delineationem accuratam habet D. SANTORINI *Obs. Anat. T. 1.* descriptionem quoad ortum, progressum, & insertionem partim
Cl.

Cl. ALBINVS l.c. partim J. B. WINSLOW *Expos. Anat. Tr. de la tete.* 330, ut sane his nihil addere possumus; ast in actione constituto hoc musculo quaedam observavimus phaenomena non plane silentii peplo involvenda. Constrictus enim hic musculus in alterutro latere non solum pinnas narium dilatat, sed & eadem opera labium superius ad angulum una cum inferiori attollit, in motum tremulum agit, cutem inter supercilia versus orbicularem oculi corrugat & eadem tremulatione commovet, donec paululum his continuatis, lacrumae ex ejusdem lateris oculo exprimantur. Quae omnia phaenomena ad suas causas referre, si ortum & insertionem musculi attendimus, non est impossibile, tremulus enim labii superioris motus ex eo supervenire nobis videtur agenti musculo, quod in fine se commiscet cum extremo *levatoris labii superioris* EVST. T. 41. f. 1. & conversis disjectisque fibris in labrum superius terminatur, quanquam praeefraete negare nolumus ad eandem mutationem inducendam *levatorem labii superiorem, zygomaticum utrumque*, majorem & minorem nec non *buccinatorem* concurrere. Oscillatio inter supercilia ejusdem musculi actione visibilis dependet a commixtione fibrarum ejus in origine cum fibris elongatis *musculi occipito-frontalis* EVST. T. 41. f. 1. & fibris *musculi superciliaris*, ceu portionis *orbicularis oculi*. Quo demonstrato mirandum non est, quod continuata hujus musculi actione lacrumae exprimantur, cohaerentes enim fibrae *orbicularis oculi* in constrictionem rapiunt totum musculum, qui modeste comprimens oculi bulbum *glandulam innominatam* GALENI simul stringit & lacrumas emulget. J. DOUGLAS. *Descript. muscutorum comparata.* L. B. 1729. 8, hunc musculum *rhinacum s. nasalicum*

lem vocat, & vult planum canis nasum usque ad maxillae superioris finem productum nullo singulari moveri musculo, cum evidens sit, actionem hujus musculi in canibus ad iram concitatis longe esse manifestiorem quam in homine.

§. 2. *πλάγισμα μωδεις seu laticissimus colli* EVST. T. 30. vulgo & quidem recte pro musculo depresso maxillae inferioris habetur, quia in subjectis macilentis depressa paulisper maxilla motus in hoc musculo circa claviculas observatur, nihilominus sunt alii qui dubitant hunc ipsum quicquam valere ad depressionem maxillae; controversiam hanc suo loco relinquentes hic duntaxat notamus fibras hujus musculi tenuissimi situm admodum mutare, vix enim maxillae inferioris marginem emetitur, quin omnes fibrae a se invicem videntur recedere & radiatim versus collum & pectus distribui. Neque ubicunque aequae musculosus est, sub mento quippe & ubi subtus decurrunt *digastrici* maxime carneus existit, ibique in medio spatium aliquod triangulare aponeuroticum relinquit. Confunduntur fibrae ejus cum *musculo quadrato menti vel depresso labii inferioris* EVST. T. 30. ita ut non facile sine laesione *mentalis* separari possit. In cane & multis aliis brutis est pars membranae carnosae totum corpus pene involventis.

§. 3. De *Palmari brevi s. carne quadrata CANANI* notari sufficiat, quod non tantae magnitudinis & extensionis sit, ut exhibent plures Tabulae EVSTACHIANÆ, non autem solum magnitudinis sed & figurae intuitu animadvertimus, quod minime musculus oblongo quadratus

dratus sit, sed referat potius exterius marginem conve-
xum & dentificatum, cujus dentificationes mediae sunt
longissimae. Idem fere Cel. ALBINVS l. c. 503. probe
observasse videtur dum ait: „ non ita autem longe ab
„ ortu suo abit in fasciculos carneos tennes tres, quatu-
„ orve, aut quinque aut plures distinctos inter se laxe-
„ que conjunctos intercedente pingui, quibus panni-
„ culo adiposo adhaeret. Praeter origines ab Eodem
l. c. accuratissime notatas semel mihi etiam visus hic
parvus musculus una originem traxisse ab *abductore*
pollicis manus. EVST. T. 38.

§. 4. Expansio *palmaris longi* in subjectis adultis lon-
ge non tam divergens & magna est ac pinxit EVST.
in *Tabulis*, neque tam uniformis & membranaceae in-
dolis ut persuadent citatae tabulae, sed fibroso-tendino-
sae, disjunctis quadantenus a se, quibus sit & constat, fi-
bris. a subjacente pinguedine liberatio res plena labo-
ris est.

§. 5. De *musculis rectis abdominis* EVST. T. 33: te-
stantur omnes Anatomici hos in regione epigastrica
supra umbilicum maxime à se invicem recedere, ita
scil. Cl. WINSLOW *Exp. Anat. traite des muscles*
§. 102. p. 115. „ Les deux muscles sont un peu ecartés
„ l'un de l'autre au dessus du nombril par la largeur de
„ la ligne blanche. Au dessous ils se rapprochent par
„ le retrecissement de la meme ligne, qu' ils ca-
„ chent presque tout a fait par en bas entre leur e-
„ paisseur. „ Nos vero singularem decursum horum
musculorum in subjecto foemineo 1734. observavimus
ubi non recta linea a pube ad sternum adscendebant,

sed spatium intermedium unius palmae & ultra circa umbilicum relinquebant, quod, an in pluribus subjectis occurrat aliorum experientiae relinquimus: an vero talis rectorum musculorum situs homines reddit ad hernias umbilicales procliviores?

§. 6. In praeparatione *musculi iliaci interni* EVST. T. 38. aliquando a latere ejus externo vidimus abscedentem singularem portionem, ortu & insertione ab *iliaco* separabilem, capsulam membranaceam capitis ossis femoris tegentem, quam primo intuitu pro singulari musculo habebamus, retulimus tamen ipsum ad corpus *iliaci interni*. Mox iterum putavimus nos eam portionem invenisse, cujus mentionem facit WINSLOW *l.c. pr. des muscles 472.*, sed obstabat quod illa parvo trochanteri inseratur, nostra vero capsulari ligamento incumberet.

OBSERVATIO SECUNDA.

de
Gustu in radice linguae.

§. 7. Saepius eodem cum effectu sequens repetitum novimus experimentum: Aqua putealis pura certi cujusdam loci intra os detenta & apice linguae degustata nullum sensibilem imprimebat saporem, reclinato vero capite & cadente hac intra palatum membranofum ante aperturam laryngis, gargarificatione facta, metallicus sapor sese in radice linguae manifestabat, per apicem ejus neutiquam detegendus. Conclufimus hinc in basi linguae dari etiam papillulas gustum exercentes.

§. 8.

§. 8. Cl. WINSLOW *l. c. Tract. de la tete* 509. triplis generis papillas in superficie linguæ describit. Maximas & in radice linguæ positas vocat *papillas capitatas* s. *fungosas* mediae magnitudinis *semi-lenticulares*, dorsum & apicem linguæ obsidentes; minimas autem & quæ gustum exercent villosas in apice linguæ reperiundas, & quas omnes J. B. MORGAGNVS *Advers. Anat. Patav.* 1719. 4. Tab. 1. clare repræsentat. Cl. HEISTERO *Comp. Anat.* 138. secundi & tertii ordinis papillae constituunt gustus organon, quaeritur ergo quomodo gustus se manifestat in radice linguæ primi ordinis papillis obfessa? & quæ docente WINSLOW *l. c.* 508. 509. sunt papillae glandulosae, seu totidem glandulae salivales & muciparae, quas glandularum salivallium classi adnumerare possumus? respondemus: valde probabile esse, parietes internos harum lacunarum mucipararum, imprimis foraminis coeci MORGAGNI obductos esse papillulis villosis sentientibus, non quidem sub deglutitione ob transitum sapidorum velocissimum, sed in tremulo linguæ motu sçl. gargarisatione; & ubi sapida cum mora applicantur, gustum exercentibus.

OBSERVATIO TERTIA.

de

*Muco coagulato fuscis & nigris maculis notato
per tussim & sreatum excreto.*

§. 9. Novimus homines integra sat valetudine gaudentes, qui jam ab aliquot annis quotidie matutinis horis sreatu & tussi mucum coagulatum fusco-nigricantibus maculis notatum citra ullum pulmonum labem vel
tabis

tabis pulmonalis indicium rejiciunt, quaeritur qualis sit adfectus, qualisve causa?

§. 10. Phaenomeni hujus (§. 9.) causas inquisitioni diu anxii haesimus, sit ne forsitan quaedam pulmonis labe in culpa, necne? imprimis quum tussis & profundus sreatus simul conjunctus satis doceat mucum hunc per asperam arteriam excerni; donec occasione sic ferente pulmones in cadavere semel demonstraverimus auditoribus, ubi conspectis glandulis bronchialibus fulci & nigricantis coloris, asperae arteriae & bronchiorum divisionibus accretis, statim in mentem veniebat causas hujus phaenomeni inquirere. Sequens igitur instituius experimentum. In latere glandulis his opposito secundum longitudinem aperuimus arteriam asperam, cavitate detecta digitis compressimus majusculam ex his glandulis, momento citius per insensibilem fere porum internae bronchiorum membranae eructabat guttula liquoris spissiusculi, ejusdem cum glandulis coloris. Postea vicinam ejuscemodi glandulam incidimus prius intactam & illaeram, & vidimus eundem prorsus humorem exstillare. Quo duplici experimento convincebamur, humorem harum glandularum non solum per ductulos excretorios in cavum bronchiorum & arteriae asperae eructari, sed & probabiliter esse eundem qui dictis hominibus matutino tempore per sreatum excernitur. Adhibita lente plorantem ex his glandulis succum inspeximus, sed propter intensitatem coloris nihil deteximus; mox iterum talem humorem cum oris mucositate permixtum & per os rejectum microscopio lustravimus nil, nisi maculas nigras per pellucidam mucum hinc inde disjectas inventientes. Haec

maculae tandem parva lente inspectae constare videbantur ex pulvisculis terreis nigri coloris dense aggregatis, & quasi terrestrem & adustam sanguinis partem repraesentantibus. P. VERHEYN *Anat. C. H. Brux.* 4. 1710. pag. 197. seq. fuse describit has glandulas, sed perperam sibi inventionis gloriam tribuit, cum jam M. MALPIGHIVS in *Epist. de Structura glandularum*, T. BARTOLINVS, FANTONVS utrique in *Anatomia*, & VERCELLONIVS in *diff. de glandulis conglomeratis ventriculi* harum mentionem faciant. Notat coeterequin recte VERHEYENVS l. c. has intra pulmonum substantiam bronchiis accretas, quanquam sensim minores inveniantur hae glandulae, dubitatque „an detur aliqua notabilior ramulorum asperae arteriae divisio, quae aliquam ejusmodi glandulam non habeat adjunctam.„ Quum de nostro experimento instituendo non cogitaverit, credit saltem & putat „ductus excretorios harum glandularum esse exiguos & incavum bronchiorum protendi.„ Munus autem harum glandularum lympham per vasa lymphatica ad oesophagum mittendi, ut vult M. MALPIGHIVS l. c. negat. Idem e contra Clar. I. B. MORGAGNI *Adv. V. p. 47.* propugnat & VERHEYENVM reprehendit, motus quippe ratione allata MALPIGHII, quod hae glandulae sint conglobatae, scil. ex earum genere, quae loco ductuum excretoriorum lymphae ductus habent. Sed utcunque omni inquisiverimus curavasa haec lymphatica detegendi, frustra operam impendimus, ut potius crediderimus, nec hypothese MALPIGHII, nec VERCELLONII naturae esse conformem, nec propterea lympham hanc digestioni inservire. Glandulae enim hae fuscum & densum liquidum continen-

B

tin-

tinentes idem sub iisdem conditionibus per vasa lymphatica mitterent, quo posito vasa haec ejusdem quoque coloris essent & tanto facilius detegenda. Fluidum hoc aptum esse ad concretionem calculosam formandam, adeoque satis à natura lymphae diversum docent observationes T. KERKRINGII. *Spec. Anat. Amst. 1670. Obs. 27.* & HEISTERI *Comp. Anat. 213.* Situm harum fideliter exhibet EVST. Tab. XV. f. III. Origo nihilominus & usus hujus liquidi manet adhuc dubius & obscurus, neque arridet VERHEYENII sententia docentis; sanguinem arteriae pulmonalis aequae ac bronchialis per has circulares glandulas, cujus duplicis circuli nec usum nec necessitatem videmus, sed potius statuimus, sanguinem bronchi arteriae a nutritione pulmonis residuum, his in glandulis sisti, mutari & indicatis viis, lubricando simul bronchiorum cavum, excerni.

OBSERVATIO QUARTA de

Frustrulis albis, tetri odoris, caseosae substantiae per sreatum excretis.

§. 12. Novimus quoque alios eosque sanos homines, qui non quidem quotidie, sed per intervalla, saepe aliquot septimanarum, nullo non tempore, per sreatum, nunquam per tussim, excernunt unum vel alterum frustrulum albicans, lentis circiter magnitudine, quod fatentibus ipsis tritum intra digitos tetri admodum odoris et caseosae substantiae est.

§. 13. Quaerenti originem & causam hujus materiae excretae responsionis loco sequentem observationem

nem communicabimus. In examinandis partibus laryngis & pharyngis humanae. semel occupati invenimus sic dictos ventriculos laryngis muco quodam coagulato, albo, & male olente refertos. Sunt autem hiventriculi sub ligamentis glottidis & parte thyro-arytaenoideorum musculorum paris cinguntur. Praeter propriam hanc nostram experientiam mucii hujus praesentiam aliorum testimonio corroboramus, testatur enim Clar. MORGAGNVS *Adv. Anat. l. p. 17.* quod cavitas horum ventriculorum „ea praesertim parte, „qua glandularum arytaenoidearum crura imminet, „multis foraminulis pertunduntur, quibus lubricantis „lentique humoris guttulae prodeant. Cui assentire videtur J. B. WINSLOW. *l. c. trait. de la tete* 436. p. 701. inquit: „la surface interne de leur „fond paroît glanduleuse quelque fois. Moveri vero, & imprimis sub screatu, ceu tremulo totius laryngis motu, hos etiam sacculos evacuari posse, ejusdem Autoris verbis declarabimus *l. c. p. 17.* „porro laryngis ventriculi sicuti facile coarctari & comprimi queunt, ita „invicem minimo negotio extendi possunt. Minime tamen eorum sententiae suffragamur, qui volunt, ventriculorum horum usum in nulla esse situm alia re, nisi collectione et mora hujus mucii excrementitii, nam plures esse possunt unius ejusdemque rei fines, a natura praescripti, qui nos adhuc dum latent; an vero quicquam conferant ad naturalem tonorum & vocis diversitatem in hominibus? in brutis ad vocem plus minus gravem? *sec. MORGAGN. l. c.* ideo praepremis nobis persuadere non possumus, quia boves & oves acutis & gravibus tonis mugientes & balantes his ventriculis plane destituuntur.

OBSERVATIO QUINTA

de

*Differentiae notis in corde foetus &
adulti*

§. 14. Quisquis alius, si anatomicum excipias, duo corda, unum infantis, adulti alterum examinaturus, non aliam forsan, nisi magnitudinis differentiam observaret comperiens, utrique omnes easdem propemodum esse partes, nec eas nisi mole distinguendas; at anatomico, cui compertum est, quo diverso cor officio fungitur in & extra uterum, curae cordique esse debet, hanc differentiam omni qua poterit exactitudine indagare. Haec autem differentia satis in sensus incurrit tum internas tum externas considerando partes.

§. 15. Facta comparatione apparet in partibus externis.

1. Ventriculum dextrum in foetu ejusdem non solum esse longitudinis cum sinistro, sed & revera ultra 4^{ta} longiorem. Contrarium est in corde adulti, cuius sinister ventriculus ultra 4^{ta} porrigitur in mucronem prae dextro.
2. Binas auriculas in corde foetus proportionem servata esse longe majores quam in adulto.
3. Dextram auriculam foetus esse robustiorem sinistra. Contrarium in adulto reperiri.
4. Idem valere de sinibus venosis: quorum ille, venae pulmonalis ductus, in adultis validiores fibras habet, quam venae cavae sinus.
5. Sinum venae cavae quater & amplius superare capacitatem sinus venae pulmonalis in foetu, nihil omi-

ominus auriculam sinistram striete sic dictam majorem esse dextra : Horum inversa ratio est in adultis.

6. Ambitum ventriculi dextri foetus majorem esse confinis ventriculi sinistri. Oppositum videas in adultis.
7. Canalem arteriosum BOTALLI vel potius FALLOPII * ejusdem fere capacitatis esse cum arteria pulmonali, cujus tamen vix amplius vestigium in adultis.

§. 16. Differentia partium internarum cordis in homine adulto & foetu maxime notabilis, in coalitione naturali parietum sinuum venosorum, ubi *foramen ovale* reperitur in foetu, ut plurimum oblitteratum in adultis, sita est. Mechanica autem, qua natura utitur in obturando hoc foramine juxta autopsiam anatomicam sequens esse videtur. In embryone bimulo vel trimulo nulla adest membranula, qua transitus sanguinis ex dextra in sinistram auriculam possit impediri, sed hiatus recta pervius est. In sequentibus mensibus *membranula lunata* cornubus suis auriculam sinistram spectantibus accrescens, obliquiorem hunc hiatus reddit, nec ita patulum, sic sensim & sensim sese expandentibus membranae cornubus, donec foetu in lucem edito, foramen integre claudatur, vel saltem summe obliquus remaneat hiatus, ni-

B 3

hil

* G. FALLOPIVS *Obs. anat.* p. 476. meminit alicujus meatus arteriosi, qui arteriam aortam pulmonali jungat in embryone, qui ergo BOTALLVS primus auctor? longe clarius FALLOPII discipulus J. B. CARCANVS in raro libello cui titulus *anatomici libri duo &c. Ticini 1574. 12.* hunc canalem & simul foramen ovale descripsit ut praeter icones vix aliquid desiderari possit. Cui tamen reliquae satisfecit, Cel. TREVV in *Epist. de differentis inter hominem natum & nascendum intercedentibus.* Norimb. 4. 1735.

hil sanguinis transmittens. In adultis vestigium duntaxat hujus foraminis apparet in sacco venae pulmonalis, per quod, superstitite adhuc hiatu obliquo, flatus ex cava vena in pulmonalem adigitur. In sacco venae caevae apertae idem est vestigium, sed cornua membranae obturantis inversum situm habent, id est, hic ascendant, dum in sacco venae pulmonalis descendunt. In genere autem situs hujus foraminis talis est, ut magis ad venam pulmonalem, quam venam cavam pertineat. Notandum denique, quod quo magis foramen ovale, in adultis oblitteratum est, eo minus foraminis vestigia utrinque in saccorum parietibus ex adverso reperiuntur, sed a se in vicem remota.

§. 17. Deficiente pulmonum officio sanguinis circulatio mire differt in foetu, quapropter etiam partium cordis alia ratio est. Labet vero ex phaenomenis a structurae disparitate suntis quaedam consectaria formare. Observatio (§. 15. 1. 6.) de magnitudine & ambitu ventriculorum non contrariatur experimentis HELVETII *Mem. de l. Acad. Royal. des sciences 1718 p. 233*, allatis, quibus probat capacitatem dextri ventriculi superare sinistri cavitatem in adultis. Nam utcumque in his ambitus ventriculi sinistri crescat & superet ambitum dextri, nihilominus crassi & lacertosi ventriculi sinistri parietes faciunt, quo minus cavitas sit nunquam ejusdem cum dextro amplitudinis. Binas auriculas (§. 15. 2.) proportionate esse majores quam in adulto; innuit non solum majorem laticis purpurei coacervationem in foetu, quam adulto, sed & hypothesin probabilem reddit: auriculas prius formari quam ventriculos; sicuti ex opposito videmus, ingruente morte motum systalticum & diastalticum diutius superstitem

tem esse in auriculis quam ventriculis. Ex (1. 3. 5. 6. §. 15.) allatis observationibus patet ventriculi, auriculae & sinus venosi dextri in foetu compagem esse firmiorem & perfectiorem omnibus his partibus in sinistro corde reperiundis, e contra in adultis inverſam proportionem locum habere; quod ſatis demonſtrat quomodo impulſu ſanguinis à pulmonibus ad cor ſiniſtrum noviter per reſpirationis exercitium nato, omnes ejus partes, nunc ſenſim formentur, extendantur, creſcant, & tandem in adultis ex continuato pulmonum officio ſuperent partes lateris oppoſiti ſcil dextri cordis.

§. 18. Foraminis ovalis exiſtentia (§. 16.) in foetu una cum arterioſo BOTALLI canali ſanguinis portioni mediocri viam breviorẽ concedendo impediunt, quo minus tota ſanguinis maſſa ex dextra auricula in ejuſdem lateris ventriculum, & poſtea per otioſos pulmones permeare cogatur. Lunata autem membranula huic foramini adnata ſanguinis adfluentis prope hanc portam fluentum dividit dirigit, moderatur, & poſt partum plenaria ſua concreſione ſaccorum venoſorum communicationem tollit. Denique ex his omnibus (§. 14-17) coronidis loco invicem collatis ſapientiſſimi Creatoris mechanismum, machinis animalium inſcriptum, non ſatis demifſo cultu venerari poſſumus, qui machinas has eo inimitabili condidit artificio, ut quoties novos & ad conſervationem ſui neceſſarios producant effectus, toties ex ſe ipsis mutentur. Eſt enim longe nobilior, ſubtilior, perfectiorque Opificis naturæ mechanica, quam noſtra eſt homuncionum, qui eam in tantum imitamur, in quantum perſpicimus, poſſumusque aſſequi.

FINIS.

Corol.

Corollaria.

1. Experientia certitudinem debet rationi, ratio experientiae.
2. Perperam dicitur medulla ossium nutrimentum.
3. Praeter Palmares, Plantares & Pyramidales nullos in C. H. observamus musculos, qui naturaliter in subiectis adesse & abesse possunt.
4. Neque illi peccant, qui decem abdominis musculos, neque illi, qui sedecim numerant.
5. Nullum viscus sanguificat.
6. Pulmones aquae innatantes non semper vivi foetus certum & demonstrativum testimonium praebent. Nec submergentes ante partum mortuum necessario supponunt foetum.
7. Quam promptus aeris ex bronchiis ad vesiculas pulmonales com meatus est, tam intricata contra habetur aeris ad vasa sanguinea via.
8. Condensari non vero rarefieri sanguinem in pulmonibus inaequalis ventriculorum cordis capacitas supponit.
9. In situ partium cordis post nativitatem a superveniente respiratione mutato, sita nobis videtur necessitas mutati foraminis ovalis & canalis arteriosi.
10. Artificium nervos III. & IX conjugationis intra linguam separatim extricandi impossibile est anatomico.
11. Ut nihil certius, quam lymphaticis vasis omnibus cum glandulis esse commercium, ita incertius nihil, quam an lymphaticorum omnium fons sint glandulae?
12. Quos habeant ductus exeuntes glandulae jugulares & ubi habeant exitum, cuique usui destinatae sint, latet anatomicos.

ORNATISSIMO DOMINO RESPONDENTI.

S. P. D.

PRAESES.

Hodierni seculi, pressius Academi-
arum Germaniae vitium est, quod plu-
rimi eorum, qui Medicinae addiscen-
dae operam navant, spretis Theoriae
partibus nimis festinanter ad auream
sic dictam praxin properent, seque pe-
ritos jactent Medicos, si quantocyus
formulas concinnare, ægros invisere,
de statu morbi confidenter fabulari,
temere instituunt, etiamsi in vera mor-
bi sede causisque cognoscendis talpa
saepe caeciores sint. Quam praepo-
stere vero tales agant, & quam longe

C

Tu,

Tu, Nobilissime Respondens, ab ejus-
modi ^{ὑπερον πρότερον} committendo alienus
sis, Tuo sat exemplo comprobas, qui
Doctissimi Parentis lecturus vestigia,
ab anno & quod excurrit omni stu-
dio & sedulitate disciplinis theoreticis
non incubuisti solum, sed & per futu-
rum semestre hybernum sectionibus
cadaverum in Theatro Anatomico
Berolinensi gnaviter vacare Tecum
constituisti. Nullus ergo dubito,
quin jactis solidis artis salutaris funda-
mentis tandem aliquando eam felici-
tatem in praxi medica facienda con-
sequaris, quam ducem & comitem
habere omnes, qui rite & decenter
his sacris initiati sunt, gloriari possunt.
Maecte ergo virtute & qua caepisti
via perge. Vale. Dab. ex Musaeo
d. 26. April. 1743.

* * * * *

Sreund, soll mein kurzer Reim, nach Kunst und Wunsch gelingen,
 So darf ich nur von Dir und Deinem Lobe singen:
 Jedoch Dein sitzsam Ohr, verträgt den Lobspruch nicht
 Den Dir die Freundschaft schreibt und ins Gesicht spricht.
 Drum wil ich Deinen Ruhm und Deinen Fleiß v. rschweigen
 Und eben auch dadurch Dir meine Freundschaft zeigen.

Joh. Dan. Funk.

Soß Deinen Fleiß noch höher steigen
 Geehrter Freund, als wie Du thust,
 Du willst durch dieses Beyspiel zeigen,
 Daß Du bey wenig nicht veruhst,
 Dein steter Fleiß wil sich bestreben,
 Vor anderen Dich zu erheben.

❧ ❧ ❧

Dein Vorsatz, welcher Dir so nützet,
 Ist billig Ruhms und Lobes wehret,
 Drum wird derselbe unterstützt,
 Von dem, den jede Muse ehret,
 Das Musen-Chor ist froh und locket
 Daß solcher Trieb in Dir erwachet.

❧ ❧ ❧

Erlaube daß mein schlechtes Dichten
 An ihrer Freude Rathheil nimmt,
 Und Dir ein Lob, Lied zuzurichten,
 Die abgewöhnten Saiten stimmt,
 Gelingt es schlecht, wird doch der Willen,
 Die Schwachheit meiner Kunst erfüllen.

❧ ❧ ❧

J. W. Hammelsberg.

Gelehrter Freund, ich muß gestehen,
Daß Dich die günstige Natur
Mit Geist und Fähigkeit versehen,
Drum folgst Du der Gelehrten Spur
Und zeigst von Deiner Kunst der Welt gelehrte Proben,
Die wegen ihrer Art Dich als den Meister loben.

Es hat Dich unsre Viadrine
Längst zu Hygæens Schaar erkieset,
Minerva steht mit holder Miene,
Wie Du dich jederzeit bemühet
In Deiner Wissenschaft den Endzweck zu erjagen
Zugleich auch mit der Zeit den Doctor - Huth zu tragen.

Christoph Ehrenfried Lindner,
der Rechte Befißener.



00 A 6328

ULB Halle

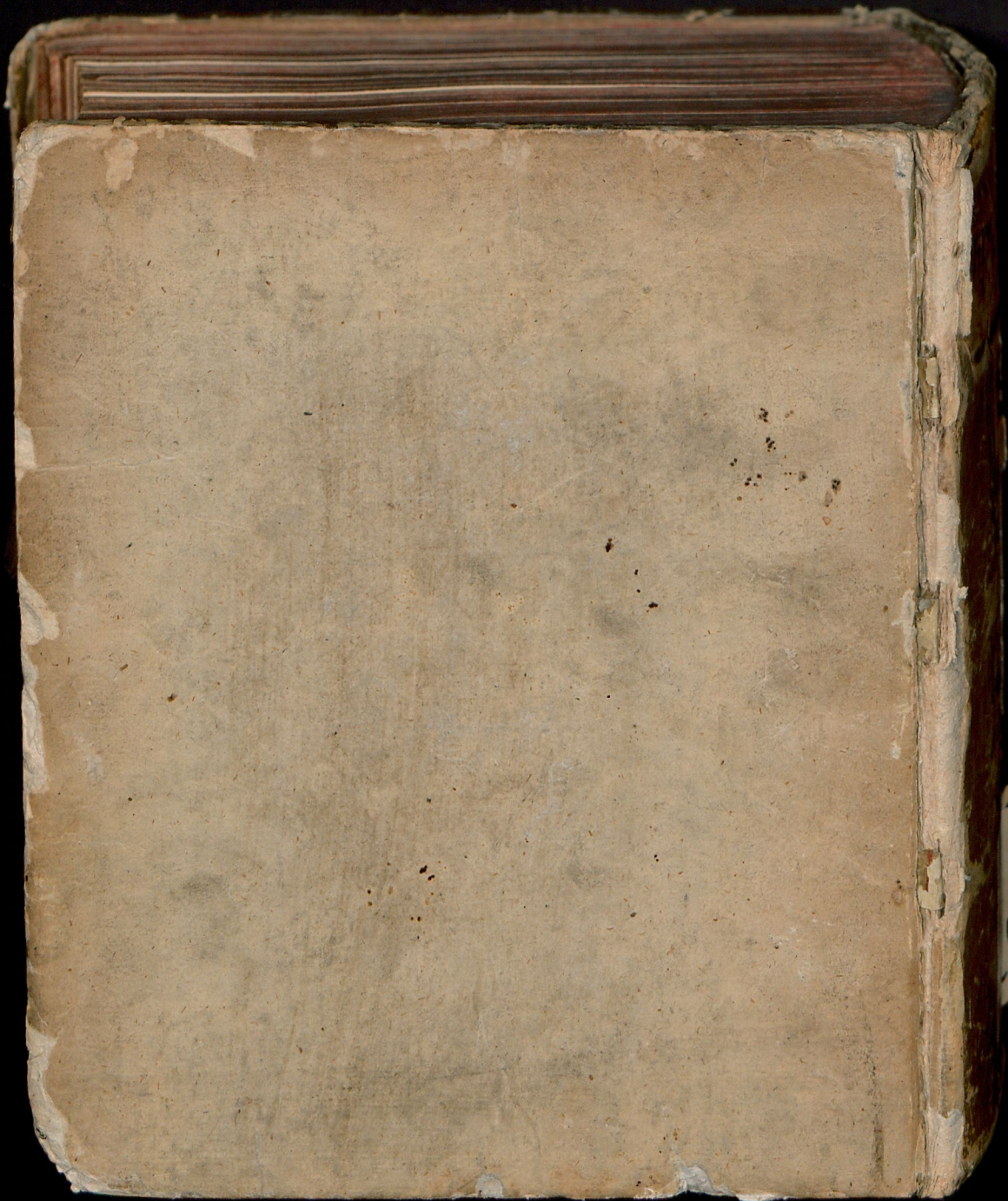
3

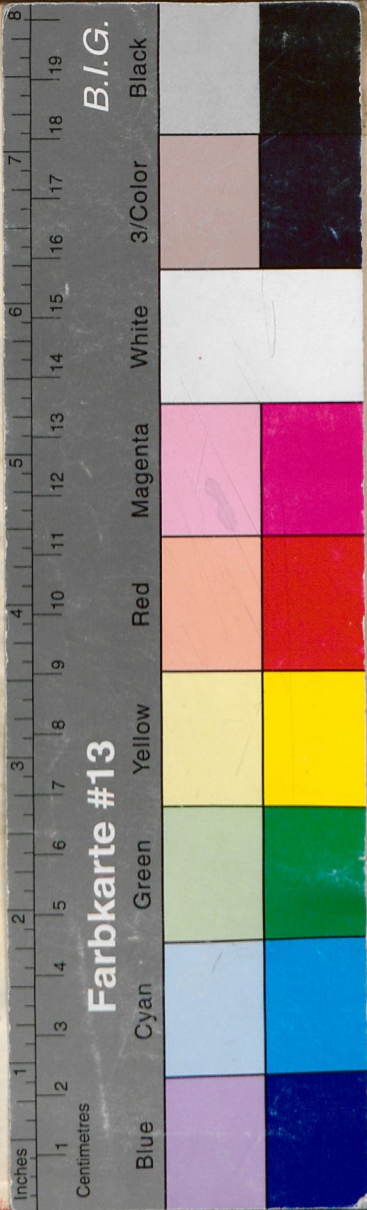
002 836 53X



Reho ✓







25.

PENTAS
OBSERVATIONVM
ANATOMICO-PHYSIOLO-
GICARVM

QVAM

PRAESIDE
CAROLO AVGVSTO
A BERGEN

MED. DOCT. ET PROF. PVBL. ORD.

SOLENNI PHILIATORVM EXAMINI
SISTET

JOH. SAM. FRID. WYDEBVRG
BEROLINENSIS

H. L. 2. S.

AD D. 29. APRIL. M DCC XLIII.

FRANCOFURTI ad VIADRVM
Typis MARTINI HUBNERI.

H. Heide.