



1. c  
2. c  
3. c  
4. c  
5. c  
6. c  
7. c  
8. c  
9. c  
10. c  
11. c  
12. c



B. C. D. 10

DISSERTATIO MEDICA INAUGURALIS  
DE

FEBRE QUOTIDIANA  
INTERMITTENTE

QUAM

GRATIOSÆ FACULTATIS MEDICÆ  
CONSENSU

PRO LICENTIA

SUMMOS IN MEDICINA HONORES

ET

PRIVILEGIA DOCTORALIA

RITE CONSEQUENDI

SOLENNI MEDICORUM CENSURÆ

SUBJICIET

SEBASTIANUS MÜNCK

Knœringensis Alfata.

*Ad Diem xxiv. Maii ANNO MDCC LIV.*

H. L. Q. S.

---

ARGENTORATI

Typis JOANNIS FRANCISCI LE ROUX, Regis nec non  
Curie Episcopalis Typographi.

D E O,  
P A T R I Æ,  
P A R E N T I B U S,  
P R Æ C E P T O R I B U S,  
P A T R O N I S , F A U T O R I B U S  
*A T Q U E*  
A M I C I S  
S A C R U M.



DISSERTATIO MEDICA  
DE  
FEBRE QUOTIDIANA  
INTERMITTENTE.

## §. I.

**F**EBRIS QUOTIDIANA INTERMITTENS est circulatio sanguinis, singulis diebus per quasdam horas præter naturam aucta, deinceps reliquis horis ad naturalem modum reducta, à crebriori per certum diei tempus cordis stimulo inducta.

## §. II.

Intermittentem quotidianam febrem à quotidianâ continuâ, quæ circulum sanguinis nunquam ad naturale metrum redeuntem experitur, frequentioreque cordis stimulum per tempus quidem remittentem, non verò planè intermittentem habet, facile sic cuilibet discernere erit. Non etiam, quæ ob seri spissi acrisque ad pulmones, fauces atque nares congestionem quotidie renascitur catarrhalis febris, sive mitior & benigna, sive gravior & maligna, cum quotidianâ intermittente, quoniam nunquam penitus cessat, confundetur, quin potius ad quotidianarum continuarum familiam ablegabitur. Indè etiam à lentâ febre, cum & hæc quotidianæ continuæ typum seruet, cumque à visceris cujusdam infarctu, vel ulcere exurgat, dignosci poterit. Diariam sive Ephemeram & Quotidianam, cum illa ultra diem non duret & continens sit, hæc die quovis quidem terminetur, aff

sequente redeat & intermittens sit, quis non ceu diversas febres noscet.

§. III.

Ast quotidianam intermittentem à tertianâ duplici intermittente & à quartanâ triplici intermittente febre, cum & in his æger nullum planè diem à febre vacuum habeat, discernere operosius esset; nî quod in quotidianâ intermittente quovis die statis horis paroxysmus ingruat, cum in tertianâ duplici intermittente alternorum dierum insultus semper, primus nempe tertio & secundus quarto, & in quartanâ triplici intermittente quaternorum incessus, primus videlicet quarto, secundus quinto & tertius sexto in tempore vehementiâque respondeat, noverimus. Confer. HOFFMANNI *Med. rat. syst.* T. IV. P. I. p. 87. & JUNCKERI *Conspect. Med. Theor. pract. Tab.* 79. p. 651.

§. IV.

En nostræ febris historiam. Invadit manè horâ circiter quartâ aut quintâ matutinâ cum horrore & frigore, horam unam ferè durante, sub quo cardialgia, nausea, conatus vomendi atque actualis biliosus pituitosusque vomitus ordinariè ingruit, aut diarrhoea evenit, sitis fauces & os exsiccatur, caput dolet, præcordia anguntur, urina pallida mingitur, vasa externa collabuntur pulsusque frequens, parvus, debilis & concentratus micat, imò ipse æger animo interdum languitur. Frigori æstus satis vehemens succedit, qui tamen magis lentus, quam mordax existit, & cum capitis dolore multò vehementiori, animi perturbatione quandoque, imò sæpius cum magnâ in somnum propensione conjungitur, sitis tamen minùs intensa est, urina magis tincta, at non ità flammea, sed citrina magis excernitur, vasa multum intumescunt pulsusque frequentius, fortius & plenius manum tangentem ferit. Elapsis deniquè quatuor vel sex horis omnia symptomata declinant, lenemque madorem post se relinquunt, tumque pulsus ad naturalem systolem redit, totusque paroxysmus octo aut decem horarum spatio absolvitur. Tum verò per reliquum diei noctisque tempus, apyrexiam experitur homo, ità tamen, ut eidem interea caput grave corpusque fessum remaneat, donec horâ statâ sequente die iisdem symptomatibus, pulsu nempe auctiori, ceu patho-

gnomonico febris, id est, circulationis auctæ signo, frigore, calore & madore, ceu communibus febris notis reliquisque horum pedisse- quis redeat recedatque. Sicque per tres pluresve septimanas singulis diebus adoritur, ubi tamen, quod primis paroxyfmis symptomata omnia graviora longioraque; ultimis verò leviora brevioraque esse so- leant. tandemque sub largioribus diarrhœis, sudoribus aut urinæ tur- bidioris profluviis omnis planè febris despumetur & finiatur, notan- dum est. Quæ tamen vere eveniunt quotidianæ intermittentes, bre- viori temporis spatio circumscribi & ultra quatuordecim dies vix ex- tendi observantur. Ast, quæ autumno incidunt, eas longius durare & per menses, imò per hyemem perseverare comperimus. Quamquam verò bene plerumque cedere corpusque purificare soleant hæ febres; interdum tamen funestissimum eventum incurrere & in primi aut tertii paroxyfmi rigore sub sopore, ad quem per se jam in hac febre pro- clives sunt ægri, in apoplexiam mutari notantur, sicque febre sopo- rosâ sive apoplecticâ, uti illud etiam in aliis intermittibus SYDEN- HAMO *Obs. Med. circ. Morb. ac hist. Sect. 1. c. 5.* HOFFMANNO *l. c. p. 91.* BOERHAAVE *Aph. de cogn. & cur. Morb. §. 750.* Et VAN SWIETEN *Comm. in hos aph. T. 2. p. 514.* & WERL- HOF *Obs. de febr. p. 17.* testantibus, accidit, ad plures rapiuntur.

## §. V.

Quæ ità, uti narravimus, incedit febris quotidiana intermittens pro exquisitâ, regulari atque legitimâ habenda est. Verum enim verò non omnes ægrotos intermittente quotidianâ correptos eam ità ordinatè ex- periri, sciendum est. Datur quippe & quotidiana anomala, irre- gularis seu spuria, quæ pomeridianis, aut vespertinis horis potius in- currit, quæque consueta recurrenti horæ sese nequaquam adstringit, sed in incremento anticipat, & in decremento postponit, imò lon- gius etiam, quàm ad octo decemvè horas protenditur & ad quoti- dianas continuas magis vergit atque ob idipsum absquè frigore dein- cept revertitur, imò, majus periculum involvit. Hæcque vel ab initio statim ità sese gerit, tumque brevioris, quàm quotidiana legitima, periodi esse & ut plurimum epidemica existere solet, qualem HOFF- MANNUS *l. c. p. 87.* per aliquot annos observavit, vel per diætæ, transpirationis, animi pathematis, regiminis medicationisve calidioris errorem ex regulari in irregularem mutatur, atque hæc quidem non

tantum in chronicam, verum in lentam planè febrem consumptionem corporis & mortem haud rarò abit.

§. VI.

Cum igitur non unius ejusdemque censûs omnis quotidiana intermittens existat, ea, quæ in quotidianariis se manifestant phœnomena, non ab omnibus authoribus uno eodemque modo notata fuisse, ut non quædam in illâ describendâ diversitas deprehendatur, mirandum non erit. Indè est, quod HOFFMANNUS *l. c. p. 86.* eam horâ quartâ aut quintâ matutinâ invadere, quod, calorem in illâ lentum esse, dicat, quod paroxysmum ad decem & ultra horas excurrere statuat: quod SCHULZIUS *Patbol. Spec. p. 55.* horam sextam aut septimam matutinam pro invasione assignet, vehementem eidem calorem attribuat & sex horis deservescere pronuntiet: quod JUNCCKERUS *l. c. p. 651.* à SCHULZIO vix differat: quod WILLIUS *de febr. c. 5.* paroxysmos quotidianæ longiores esse paroxysmis tertianæ & sæpè ad sexdecim aut viginti horas durare contendat, cumque hanc febrim plerumque tertianæ succedere dicat, illud de tertianâ duplici, quæ interdum in quotidianam abit, intelligendum esse arbitramur, quandoque tamen febrem quotidianam sine præviâ tertianâ accidere fatetur: quod LOMMIUS *obs. Med. L. I. de febr. quotid. tenue frigus, calarum lentum, hebetem, humidum, fumosum, frigoris interdum sensum permistum exhibentem, comitari quotidianam, quod nihil siciatur, nihil sudetur, nihil penè de febricitatione intermittatur, quod magnâ ex parte horis octodecim pauculo sudore finiatur, totus morbus quatuor & sexaginta diebus, affirmet: quod BURNETTUS *Thef. Med. pract. l. c. sect. VI.* quotidianam esse, cujus accessio quolibet die redire solet, quæ ut plurimum nocturnis horis invadit, idque sine rigore, sed cum frigore tantum, vel levi horrore, calorem deindè, transacto frigoris tempore, mitem esse, ac minimè deurere, paroxysmum diutius protrahi, ac sæpè horas octodecim aut viginti durare solere statuat: alique alio modo typum ejusdem explicent. Cum enim quotidiana inter se admodum, uti dixi, discrepare possit, cumque insuper, prouti diversa subjecta temperamentaque occupat, vel ætatem differentem plectit, vel diverso anni tempore incidit, vel diverso sub cœlo soloque caput extollit, variare possit; generalem & in omnes febrientes quadrantem quoti-*



dianæ historiam condere, difficile esse palam sit, & quando differentes authorum descriptiones æquâ lance ponderamus, unius de exquisitâ, alterius de anomalâ, hujus de eâ, quæ in continuam vergit, illius de lentâ quotidianâ valere, credere fas est.

### §. VII.

Proxima quotidianæ intermittentis æquæ, ac reliquarum febrium, causa in crebriori villorum cordis irritatione, indèque frequentiori thalamis cordis inductâ systole, quærenda est. Hinc est, ut expulso sanguinis ex iisdem velocior, circulatio auctior, dilatatio articularum, id est, pulsus frequentior, reliquaque, quæ ex citatiori circuitu humorum nasci debent effecta, frigus, calor, sudor, quorum quodlibet suis iterum pedissequis stipatum est, quamdiu hæc irritatio cordis subsistit, sese manifestare, & eâ cessante rursus abire soleant.

### §. VIII.

Illa vero causa, quæ stimulum velociorem cordis, indèque natam erethismum febrilem inducit & fovet, remota & occasionalis causa in scholis Pathologorum vocatur. Remotam quod attinet, hæc à variis varia ponitur. GALENUS *de diff. febr. L. II. c. 4.* hanc febrem ex pituitâ putredinosâ per sentientes corporis partes à naturâ detrusâ ortum habere judicat, quod etiam *Method. Med. ad Glauconem L. I. c. 7.* & *de Crisib. L. II. c. 5.* confirmat. Huic sententiæ LOMMIUS itidem l. c. album calculum addit, dum febrem quotidianam pituitosis maximè hominibus insidiari dicit. WILLISIUS l. c. cruorem debiliorem, succum nutritium minùs coctum aut maturatum & totum ferè in materiam fermentariyam peruersum accusat, hinc citiùs quoque hanc ad incrementum pervenire & sub duplo istius temporis, quo tertiana, ad turgescentiæ plenitudinem congeri autumat, DE LE BOE SYLVIUS *Prax. Med. L. I. c. 30.* uti omnium intermittentium, ità quotidianæ causam esse putat, succum pancreaticum aliquâ sui parte, in uno pluribusque pancreatis ductibus obstructis stagnantem, ac morâ suâ ibi acriorem acidiorremque factum, atque acrimoniâ istâ acidâ per pituitam plùs minùs viscidam, & notatâ obstructionis causam, viâ vi paratâ, penetrantem, ac in tenue intestinum effusum, vitiosamque ibi cum bile ac pituitâ effervescentiam excitantem. BURNETTUS l. c. ejus causam à succi nutritii cum sanguine

non assimilati, sed in materiam nitrosam & acetosam perversi vitio deducit. HOFFMANNUS *l. c. §. 10.* febrilem hunc morum per materiam à naturali & blandâ humorum vitalium indole planè alienam ad sanguinem delatam, nec tamen cum ipso miscibilem induci, morbique sedem in primis viis quærendam esse *§§. XI. & XII.* defendit. JUNCKERUS *Tab. c.* materialem hujus febris causam, materiam viscido-mucosam in primis viis ordinariam sedem habentem censet, atque cum hoc primarum viarum vitio sæpius conspirare plethoram cum spissitudine sanguinis in venâ portæ ait. Anne inter tot dissentientes opiniones me judicem interponere audaciæ expertem hominem non argueret? Dicam tamen, nec ullum judicem recusabo, quid de remotâ causâ sentiam ego. In ventriculi, intestinorum reliquorumque viscerum chylopcœorum debilitato tono & sanguinis succorumque his famulantium, oris, ventriculi, pancreatis, hepatis, intestinorum nempè salivæ tenacitate, eandem collocandam, nec pituitam solam culpandam esse arbitror. Et inde in debilitatis horum viscerum vasis, obstructions & ex illis resistentiæ, cordis irrationes crebrioresque ipsius contractiones inducuntur. Cùm tamen tenacitate pertinaciori nondùm peccent hi humores à repetitis sæpius cordis & vasorum ictibus resolvi, mobiliore reddi hi humores, vasa oppilata aperiri quolibet die rursus poterunt. Ob fractum tamen primarum viarum tonum novas, quotidie ibidem cruditates generari, chylum crudiorum nasci, sanguinem pari dyscrasiam imbui, quique in nominatis visceribus sequestrantur latices, spissiores fieri, non mirandum est; ita, ut ob paratam copiam commeatumque sufficientem nova quotidie obstructio eaque statâ horâ, cùm nonnisi post certum tempus penitus iterum vasa oppilentur, fieri, febrisque singulis diebus, quamdiù his causis obex non ponitur, renasci rursusque denasci debeat.

#### §. IX.

Huic verò internæ dispositioni excitandæ occasionales accedentes causæ multum favent. Subit quippè hæc febris frequentius cachectica & flaccida corpora, infantes magis & senes, foeminas plusquam viros, pituitosos, phlegmaticos, sanguineos plus, quam biliosæ & melancholicæ temperiei homines infestat. Segnibus, otiosis, somnolentis faciliè obrepit, cruda, dyspepta esculenta, minus benè defæcata aut fermentata potulenta assumentes plectit; nimis crapulis præcipue ex

cerevisiâ abortis, comestrationibus, curis, mœroribus, hæmorrhagiis sæpè succedit. Qui ob emetica aut purgantia drastica assumpta, indèque passam hyperemesin aut hypercatharsin, primarum viarum robur destructum acquisiverunt, iis nostra febris sæpè accidit, autumnali hyemalique tempore, humido nubiloque cœlo, quàm aliâ tempestate frequentior est, uti hæc ab HOFFMANNO, LOMMIO & JUNCKERO *ll. cc.* notata fuerunt. Imò ut paucis multa cum GALENO *de febr. differ. L. II. c. 4.* complectar, consequitur hæc febris naturas corporum & tempora & loca & status artes & victus rationem aliaque omnia pituitæ consentanea.

## §. X.

Medicus quotidianarios visitaturus ad has prognoses animum advertat. Quotidiana exquisita vernalis brevis, tuta & salubris existit. Quotidiana inter intermittentes febres reliquis rarior est, quandò tamen ingruit, longior plerùmque tertianâ, quartanâ brevior, notante OOSTERDYK SCHACHT *Instit. med. pract. Sect. 1. c. 8.* existit. His tamen securitate par est, & si æger legibus hygienes & therapeutices obedit, periculo vacat. Ex tertianâ duplici aut quartanâ triplici intermittente sæpè quotidiana nostra gignetur, quæ tamen longioris tunc durationis est, imò ob vires à prægressis febribus jam attritas, majorem materiæ morbificæ copiam & pertinaciores obstructions, ancipitis magis eventus existit: & CELSI *de Med. L. III. c. 15.* effato ex quartanâ nata pessima; nam quartana neminem jugulat, sed si ex eâ facta quotidiana, in malis æger est. Quò frigus brevianæ, calor diuturnior & quò longius paroxysmus protrahitur, eò quotidianæ continuæ propior est, præcipuè verò à transpiratione in fine paroxysmi cohibitâ, à regimine, medicationeve calidiore, à diætâ inordinatâ hoc accidere, indèque intermittens in continuam sæpissimè permutari affolet. Si frigus solito longius & intensius est cum rigore, virium prostratione, sopore & mentis perturbatione plerùmque bis adhuc affligit, sub tertio autem insultu in rigorem transit emortualem & apoplexiâ exanimantur ægri, quod periculum senibus præcipuè imminet. Si hepar, lien, mesenterium, pancreas obstructum labeve quâdam tentatum est, si hypochondria elata ad tactum renitentia dura occurrunt, res ægri minimè in salvo est & cachexiæ, hydropis, tabis, atrophiciæ metus incuti debet. Quò flaccidius est corpus, eò

pertinacior est febris & eò major metus accessuri hydropis, præsertim si indurata & obstructa valdè viscera abdominalia sunt oboriri potest. Si sudores nocturni copiosiores accedunt, hi debilitantes admodum illam quotidianam continuam, quam febrem lentam vocant, adesse portendunt, semperque noxii sunt; nam HIPPOCRATES de *Indicationib.* No. 8. si febricitanti sudor accedat febre non deficiente, malum ait, prolongatur enim morbus & humiditatem significat. Si sub horrore vomitus aut diarrhœa pituitosa biliofave & cessante paroxysmo sudor ægrum levans & urina turbida accedunt, brevi abituræ febris spe lactari debet æger. Præmaturè tutis licet febrifugis aut adstringentibus planè suppressa, viscerum abdominalium infarctus, cedemata pedum, cachexiam, hydropem vix non semper post se ducit. Semel curata non facile recurrit, ni in diætâ, suppressâ transpiratione aut animi affectu error notabilis commissus fuerit, sin verò recurrit, ne in continuam aut lentam degeneret, cavendum est.

## §. XI.

Quotidianam intermittentem febrem indèque exurgentia mala succisurus Medicus has indicationes explebit:

- I. Primæ viæ à cruditatibus liberandæ sunt.
- II. Humores spissi, viscidi, mucosi, in glandulis & visceribus chylopoëis stabulantes, resolvendi, incidendi, diluendi iterùmque mobiliores reddendi sunt.
- III. Solidarum horum locorum partium debilitatus tonus roborandus est.

Primæ indicationi emetica catharticae blandiora extra paroxysmum data satisfaciunt. Curæ itaque initium leni medicamento vomitorio faciendum est, si lingua flavo albove mucosa obsessa, si amarum viscidumve os, si pressio circâ scrobiculum cordis, si nausea, conatus vomendi aut actualis vomitus illud indicaverint, nec contraindicantia emetici adfuerint, nec febris diu persistit. Optimè hoc, tempore intercalari, antequàm novus paroxysmus ingruat, fieri solet: Rad. Ipecac. hic ad drachmam semis aut scrupul. ii. Kermes minerale aut sulphur Antimon. aurat. ad gr. iv. aut vi. vel stibiat. Tartar. ad gr. iii. in aquâ solutus & per cyathos propinatus commodè succur-

rit : ita quippè in ventriculo & duodeno collectæ cruditates , pituitosa biliofaque saburra magno cum levamine & in copiâ exturbabitur. Sequentibus diebus, itidem intercalari eorundem tempore, laxantia, quæ in hanc febrem quadrant, subjungenda : ita Sal Sedlic. Epsam. Polychr. Seign. vel Vegetab. ad unciam i. aut ii. vel decoctum minorativum laxans ex Rad. Rhei. elect. flor. Viol. Sal. Vegetab. Follicul. Or. Mann. Cass. aut Tamarind. vel nodulus laxans ex Rad. Lapath. acut. Cich. Sylv. Polyp. Q. Rhei. elect. Fol. f. f. f. fl. Persic. Viol. Passul. minor. Sal. Cathart. amar. aliore medio, sem. Anis. stellat. exhiberi, & vel per aliquot dies vel alternis diebus corpus ita expurgari poterit, attendendum tamen erit, ut laxantis effectus, antequam novus paroxysmus insiliat, ad finem tendi possit; hinc horam unam vel alteram post intermissionem idem dari debet.

Secundæ indicationi absorbentia, temperantia, diapnoica ac diuientia succurrunt, quæ eo tempore, quo natura ipsa resolutionem humorum & blandam evacuationem corporis per diapnoën suscipit, tempore nimirum paroxysmorum exhibenda sunt. Statim itaque sub frigoris insultu, quo tempore sitis maximè urget, infusum theæforme ex Herba Capill. Veneris, Flor. Prim. Ver. Bellid. min. Verbasco. Viol. tepidè propinetur & frigore durante continuetur. Quando verò æstu sicco uritur æger, potu ordinario tenuiori, ptisanam vocant, ex Rad. Gram. Polyp. Q. Liquir. Raf. Ebor. Passul. min. Crystall. min. sem. Anis. Fœnicul. vel emulsionibus dilutionibus, vel julapio, vel aquâ minerali leviori corpus benè humectetur; adjungenda his absorbentia, diapnoica ex Lap. Cancr. Citr. Magnes. alb. Antimon. diaph. Nitr. dep. Tartar. Vitriolat. Cinnab. Antimon. rectific. sub pulveris aut cum aquis temperantibus sub mixturæ formâ, sunt, & usquè ad finem paroxysmi præbenda, ubi, cum sudor profluere incipit, tepida iterum potulenta assumenda sunt. Non solummodò verò his auxiliis paroxysmorum tempore resolutionem tentare Medicus debet, verum & intercalari quotidie spatium, cum non semper purgare deceat, ni fluidiora emungere velit, eandem peragere pariter debet. Hanc tunc aperientibus Salinis, Rhabarbarinis, Sulphuratis Antimoniatibus potissimum præstabit, Sal ideò Vegetab. Seign. aut aliud ad drachm. semis singulis ternis horis extrâ paroxysmum vel Sal Ammoniac. aut quoddam alcali fixum ad scrup. semis. præscribendum vel liquor Terræ Fol. Tartar. limpid. Aperit. min. è Tartaro & Nitro cum Rhei

Animâ ordinandus, aut Kermes min. ad gr. semis dandum, subinde-  
que in eodem apyrexiaë statu purgans interponendum est. His tam-  
diù insistendum est, donec sudor profluens, copiosa urina turbida,  
paroxyfimus brevior mitiorque, satis evacuatum resolutumque fuisse in-  
dicaverint.

Tunc tertiâ indicatio roborantia aut subadstringentia, Cort.  
nempè Peruv. aut Calcarill. Croc. Mart. Antimoniat. teneriorem  
Stahl. Rheum, aliaque amara & stomachica, ternis extrâ paroxyfimum  
horis sub pulveris, boli, pill. electuar. infus. clysmatisve formâ tra-  
dita, suppeditare debet. Et, si febris his sublata est, per aliquot  
septimanas adhuc usus eorundem prorogari, de tempore tamen  
in tempus dosis minui, præcipuè verò versùs cibandi horam stoma-  
chicis ventriculus confirmari debet.

§. XII.

Quò verò omninò ad felicem curam deducatur febris quotidiana  
intermittens, præter auxilia è pharmaceuticò fonte hausta, ea, quæ  
chirurgicus & diætericus fons ministrat, adhuc adjungenda sunt. Prio-  
rem quod attinet, si plethora, evacuationis alicujus sanguineæ natu-  
ralis suppressio, æstus vehemens, cephalalgia fortis urget, V. S. vel  
tempore intercalari, si evacuatorio, vel in ipso paroxyfimi æstu sicco,  
si revulsorio scopo exposcitur, administretur & pro rei necessitate ite-  
retur. Posteriorem jusculis carniùm tenuioribus extrâ paroxyfimum,  
sublatâ verò febre juribus, ovis forbilibus, cremoribus, oleribus te-  
nerioribus, albis juniorum animalium carniibus, potu aquoso primò,  
dein vinoso eidem admixto, præcipuè rubello, alvinâ libertate quoti-  
dianâ enematis sublicitatâ, aère puro, sereno, temperato, transpi-  
ratione benè gubernatâ, motu corporis sufficienti quieteque debitâ  
rursus, animi pathematum moderatione ejusque hilaritate obtinemus,  
recidivæque febrî optimè occurrimus.

T A N T U M.

*[Faint bleed-through text from the reverse side of the page, including the word 'TANTUM' and other illegible words.]*

...dici-  
...nam  
...t, ita  
...mus  
...n ab  
...d fa-  
...nen-  
...tum  
...fer-  
...vi-  
...ccu-  
...fen-  
...cate,  
...a et-  
...ille-  
...IV.  
...an-  
...eta-  
...tem  
...tem  
...mo-  
...plis  
...um  
...ci-  
...te-  
...ulli

5

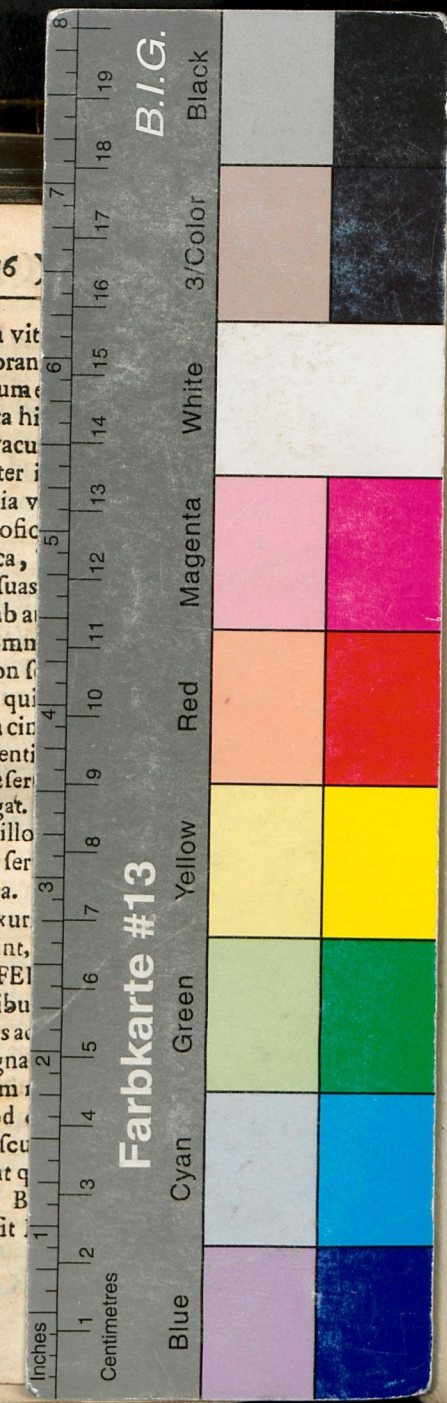




Strassburg, Med. Diss., 16 Mithau-  
Mushinger  
X 249 86 92







10  
B. C. D.  
DISSERTATIO MEDICA INAUGURALIS  
DE  
FEBRE QUOTIDIANA  
INTERMITTENTE

QUAM  
GRATIOSÆ FACULTATIS MEDICÆ  
CONSENSU  
PRO LICENTIA  
SUMMOS IN MEDICINA HONORES  
ET  
PRIVILEGIA DOCTORALIA  
RITE CONSEQUENDI  
SOLENNI MEDICORUM CENSURÆ  
SUBJICIET  
SEBASTIANUS MÜNCK  
Knœringensis Alfata.

*Ad Diem xxiv. Maii ANNO MDCC LIV.*

H. L. Q. S.

---

ARGENTORATI  
Typis JOANNIS FRANCISCI LE ROUX, Regis nec non  
Curie Episcopalis Typographi.