



1. M  
2. M  
3. M  
4. M  
5. M  
6. M  
7. M  
8. M  
9. M  
10. M  
11. M  
12



DISSERTATIO INAUGURALIS [MEDICA] 3  
DE  
MEDICAMENTIS  
ANTEPILEPTICIS

QUAM  
NUMINIS DIVINI AUSPICIIS  
CONSENTIENTE  
GRATIOSO MEDICORUM ORDINE  
PRO LICENTIA  
SUMMOS IN MEDICINA HONORES  
ET  
PRIVILEGIA DOCTORALIA  
IN ALMA ARGENTORATENSIVM UNIVERSITATE  
RITE IMPETRANDI  
DIE XXX. MARTII ANNI MDCCLXXXVII.  
SOLEMNI ERUDITORUM EXAMINI SUBJICIT  
FRANCISCUS XAVERIVS MILLARS,  
BRUNTRUTANVS - RAURACVS.

H. L. Q. C.

---

ARGENTORATI,

Typis JOH. HENRICI HEITZ, Univerf. Typ.

DEO  
PATRIÆ  
PARENTI OPTIMO

ATQUE

AMICIS

SACRUM.



## INTROITUS.

**D**iu hæsitans, quodnam Dissertationis Thema elaborandum feligerem, quo & ultimum Gratiôsæ Facultati Medicæ solvam tributum, suasu tandem Viri Experientissimi Dn. LACHAUSSE, Medicinæ Doctoris & Exercituum Regis per Germaniam, nec non Nosocomii militaris Argentinensis Medici emeriti, Epilepsiæ curationem pertractare suscepti, quæ autem quo evidentius pateat, brevem hujus morbi historiam notissimam licet præmittendam esse duxi, subjuncturus dein auxilia huic morbo superando pro variis causis idonea. Quousque hoc negotium successerit, B. L. judicio relinquo.

A

## §. I.

*Epilepsiæ Historia.*

Quodsi homo subito concidit, amissis omnibus sensibus, violentis simul totius fere corporis convulsionibus prehensus, Epilepsia laborare dicitur Medicis a).

## §. II.

Inopinato sæpe aggreditur miserrimos mortales paroxysmus hiece epilepticus, eos quoque, qui alias optima sanitate frui videntur; haud raro vero imminentis mali varii prodromi adesse solent; quales sunt totius corporis summa lassitudo, stupor, vertigo, oculorum caligo, cephalalgia, aurium tinnitus, cordis palpitatio, respiratio difficilis, abdominis a flatibus intumescencia, urina multa limpidissima, quandoque sanguine tincta; excrementa fœtidissima; facies pallida; extremitatum frigus; appetitus prostratus; sensusque auræ frigidæ caput versus ascendentis; haud raro & insolita tristitia, iracundia, oculorum, præprimis palpebrarum tumor morbi impetum denunciare solent.

## §. III.

Ipse symptomata epilepticum insultum concomitantia, quæque eundem tanquam diagnostica signa a quovis alio

a) Veterum quidam, uti HIPPOCRATES Lib. de morbo sacro morbum hunc *divinum*, *sacrum* vocavere; alii morbum *majorem*, *herculeum*, *comitialem*, *caducum*, *puerilem* &c.

distingunt; sunt sequentia, subito humi prosternitur epilepticus quandoque cum magna vociferatione sibi nunc haud amplius conscius; frons & capillata cutis miro agitantur modo; oculi modo fixi indignabundi sunt, modo cum palpebris vario modo convelluntur, contorquentur, tremunt ac paulo post clauduntur, semper tamen conniventes, ut albuginæ quid transpareat, quandoque tamen unus alterve oculos habet apertos; labia nunc contrahuntur, nunc oblongantur; dentes strident, ut sæpius in frustra diffiliant, aut saltem findantur; mire agitantur maxillæ, mox firmissime clausæ, mox iterum relaxatæ; caput ipsum erigitur, laxatur, agitur retrorsum vel in latera, rotatur, jactatur, ut aliquando mors ab ællisione; manus, brachia atque digiti celerrime quoque convelluntur, pollex præprimis fortissime volam manus versus ducitur; cor celerrime palpitat; in ventriculo sæpius tantus motus, ut ructus sonori, pituitaque viscidissima ejiciatur sursum; dorsi pectoris atque abdominis muscoli quam maxime quoque agitantur; sæpius totus corporis truncus tetani ad instar rigescit; & inferiores extremitates eodem fide trahuntur; & quo breviter omnia complectar, omnes totius fere corporis muscoli adeo miris & variantibus modis convelluntur, ut omnes possibiles motus æmulentur ægroti, quibus veteres jam seducti morbum hunc iræ cælesti, dæmonibus, incantamentis & similibus causis adscribebant; hinc quoque sacrum illum & divinum appellabant, quæ nomina autem HIPPOCRATES jam derisit simulque probavit, quod

& hic morbus, uti reliqui, causas suas habeat phycas. Respirat tandem epilepticus difficillime; tunc facies livefcit; infcio ſæpius elabitur ſtercus, urina, ſemen; pulſus ab initio celerrimus, parvus, inordinatus, languidus tandem fit & tardior. Finem verſus vergente paroxyſmo reſpiratio fit ſenſim ſenſimque liberior; quieſcunt tandem omnes muſculi nunc relaxati, & ſomnus accedit profundus, quaſi apoplecticus, quandoque lethalis. Quodſi ad ſe redeunt ægroti, lente evigilant, oculos aperiunt, peractæ tragœdiæ infcii, ab initio ſegnes, languidi, pallentes, hebetes de dolore capitis conqueruntur, quæ ſymptomata autem brevi temporis ſpatio plerumque diſparere ſolent, ita ut nunc perfecte ſanus videatur æger, uſque dum novo corripiatur infultu. Quandoque autem licet in rarioribus caſibus viſcera interna plus minus læduntur, ita ut cyſtis fellea, aut urinaria rupta obſervata fuerit; ſæpius quoque amauroſi, apoplexia, paralyſi, rarius tetano, qui plerumque lethalis, terminatur paroxyſmus; ipſum cerebrum ita ſubinde afficitur, ut ab unico modo paroxyſmo memoria vehementer læſa, aut omnino deleta fuerit, natusve ſuppor, fatuitas. In quibusdam quoque per totam vitam immedicabilis auditus difficultas aut ſurditas fere perfecta remanet *b*).

Verus morbus eſt periodicus, ut plurimum irregularis, cujus autem paroxyſmi quandoque ſtatis temporibus

---

*b*) Illuſtris de HAEN *Pral. in Boerhaavii Inſtitut. Pathol. T. III.*  
P. 510.





redire solent. Animi pathemata violentiora, potuum fermentatorum nimiam ingurgitationem, maximum calorem frigusve excedens, profundas & continuatas meditationes, vim ingentem imaginatricem, & omnes magnas tum corporis, tum mentis mutationes præprimis subitas eisdem crebriores simul & graviore reddere, observata docent c).

§. IV.

Dicta symptomata qui bene perpendet, sine multo negotio perspiciet, cerebrum simul & totum nervorum systema quam maxime esse exagitatum, virium nervosarum influxum esse admodum inæqualem, nimiam esse cerebri in nervos motorios, nullam autem in sentientes actionem, organa vitalia quoque valde esse affecta, hinc irritamentum quoddam adesse, quod cum peculiari quadam cerebri diathesi junctum causam proximam morbi nostri constituit. Thematis itaque ratio postulat, ut sollicite nunc in causas illas remotas inquiremus, quibus conspirantibus is tristem suam debet originem.

Causa interna ad hunc morbum prædisponens sive epilepsie feminium est vel cerebri nervorumque ex eo prodeuntium nimia mobilitas & sensibilitas, vel occulta quædam nervorum dispositio, qua peculiaris quidam, nobis autem incognitus, sensibus quippe non detegendus character illis est impressus, quo illi, accedentibus variis causis

---

c) Cf. IDEM l. 6. p. 562.

occasionalibus, affinis apti fiunt ad morbum hunc epilepticum producendum. Hinc WILLISIUS quoque *d*), magnus ille cerebri scrutator nil sæpe mutatum invenit in cerebris epilepsia denatorum. A nimia autem nervorum mobilitate epilepsiam plerumque natales suos trahere, quotidiana loquitur experientia. Evidentissime illa se declarat in infantibus *e*), in sequiori sexu, ubi fibræ corporis debiles, laxæ cum magna semper irritabilitate & sensibilitate conjunctæ deprehenduntur; ubi mens est agillima, mobilissima, inconstans, celerrima animi pathematum variatio; quod feminium vel a prima fœtus evolutione jam suam originem trahit, vel eandem variis vitæ temporibus aut certæ ætati debet, qua fortius, quam in alia est, quod etiam variis circumstantiis, vitæ præprimis genere mox adaugetur mox imminuitur. Hinc infantes quoque a meconio retento, a lactis vitio, a dentitione difficili, a nutricis immoderato animi affectu, ab excretis cohibitis, a vermibus toties epilepsia corripuntur. Hinc sequior quoque sexus præ potiori *f*) a levissimo sæpius stimulo uti alios nervorum morbos, sic & insultum epilepticum experitur. Num au-

*d*) Apud de HAEN l. c. p. 519.

*e*) Cf. HOFFMANN *Med. Ration. System. T. IV. P. III. C. I. §. V.*

*f*) Licet enim CELSUS *de Medicina L. III. C. XXIII.* dicat, *id genus, scil. morbi epileptici sæpius occupare viros quam feminas*, id tamen tum rationi tum experientiæ repugnat. Cf. WALDSCHMID *Monit. Med. tit. Epilepsia §. V.* JUNCKER *Conspectus Medicinæ C. 54. p. 447.*

tem nimia hæcce nervorum mobilitas cerebrive peculiaris diathesis, quo morbus noster surgat, semper requiritur? Non videtur; bene enim monente Cl. VOGELIO g), gravior encephali læsio, sanguinis exinanitio, laceratio ventriculi aut intestinorum a lumbricis, immanis terror etiam in validissimis corporibus epilepsiam producere valet, sine ulla dispositione, quum omnibus jam naturale in cerebro seminum adfit, quo tenerrima ejus pulpa non quasvis potentias impune ferre valet.

§. V.

Quodsi nunc mox dicta causa interna, peculiaris præprimis illa cerebri diathesis a parentibus ad prolem traducitur, ita ut accedente causa occasionali in motum ducta epilepsiam inducat, *hereditaria* appellari solet; si autem sine parentum labe, aliis ex fontibus fuerit contracta, *acquisitam* vocant. De *congenita*, quam BOERHAAVIUS h) aliique ab imaginatione imprimis matris gravidæ per conspectum epilepticum excitata derivant, dubitat Cel. TISSOTUS i), quum nulli nervi adsint in placenta, quorum ope hæcce actio immediate a matre ad fœtum traduci posset. Interim tamen, quum fœtus materno sanguine nutriatur, adeoque & hujus vitia, si quæ adsint, simul infugat, (id quod observatis compertum est) quum nervi quoque non

g) *De Cognosc. & curand. morb. P. II. p. 90.*

h) *Aphor. 1075.*

i) *Traité de l'épilepsie, p. 29.*

modo in solida, sed & in fluida magnum habeant imperium, sanguini quoque matris horrore aut terrore percussæ peculiarem quandam mutationem & fœtui communicandam inducere poterunt, quæ dein apta est ad characterem illum epilepticum ipsi cerebro imprimendum, eodem fere modo ac is per auram feminalem communicari solet.

§. VI.

Quo causæ occasionales, quatenus illæ Medicorum observationibus compertæ sunt, eo melius innotescant, simul & in meliorem ordinem redigi queant, epilepsiam in *idiopathicam* atque *sympathicam* distinguunt Practici *h*). Ad priorem faciunt omnes causæ, quæ immediate in cerebrum agunt, quales capitis vulnera sunt, cranii fissuræ, fracturæ, intropressiones, exostoses, spinæ, caries, cerebri commotiones, meningum abscessus, exulcerationes, erosiones, ossificationes, finuum callositates, humores viscosi, ferofi intra cranium effusi, vermes ibidem reperti, varii hinc inde tumores, fungi, scirrhi.

Non minus & huc pertinent omnia valentiora animi pathemata, qualia immoderatum gaudium, ira, amor sunt, quibus nervea vis dum excitatur, inordinatissimi quoque  
motus

---

*h*) Sunt, qui illam dividunt in *idiopathicam* & *symptomaticam*; ad illam referunt *cerebralem*, *sympathicam* & *occasionalem*, ad hanc illas epilepsiæ species, quæ ex alio morbo oriuntur. Placet cuique sua methodus.

motus in cerebro excitari possunt, simul &, dum in vasorum systema agunt evidentius, sanguinem quoque majori nunc in copia & velocitate ad cerebralia vasa determinant, eadem nimium distendunt, eoque ipso cerebrum stimulant. Quodcumque enim sanguinem nimia in copia cerebrum versus pellit, epilepsiam producere valet; hinc cerebri inflammatio haud raro epilepsia terminari solet; in fectione quoque epilepsia denatorum signa saepius praegressa sanguinis intra cranium accumulationis deprehendi solent, quamque veram epilepsiae causam fuisse suadent symptomatica hunc morbum plerumque antecedentia, cephalalgia quippe, oculorum caligo, aurium tinnitus, quae nos alias de sanguinis in cerebro congestione certiores reddere solent; accedit, quod saepius potus fermentati nimia in copia ingestus, ciborum abundantia, cubile nimis calidum, solis aestus paroxysmo epileptico occasionem dederint. Nonne autem quoque vasorum cerebralium nimia exinanitio magnas haemorrhagias sequi solens epilepsiae causa fieri poterit? vero propius videtur; vasis enim hisce nimium depletis collabuntur inde cerebri stamina, quo nervorum origines irritatae insultum epilepticum producere valent; hinc & haemorrhagiam lethalem semper talem insultum antecedere, experientia docet.

Et conspectus aliorum hominum hoc paroxysmo detentorum hic tanquam occasio consideranda venit; id quod plerumque horrore adscribi solet, quem paroxysmus talis epilepticus excitare solet; interim tamen proclivitas quo-

que ad imitandum, omnibus connata hic accusanda videtur; id quod in oscitationis incitatione animadvertimus; concludere enim inde licet, quod ad motus & actiones corporis nil requiratur, quam earundem in mente representatio. Terrorem quoque a quacunque causa excitatum epilepsiam produxisse Medicorum annales docent. WHYTT plurimas vidit mulieres atque infantes terrore subito tota vita laborare epilepsia. Terror etenim, uti reliquæ animi affectiones, tum in nervorum tum in vasorum systema agit evidenter; hinc cordis palpitationes, sanguinisque in cerebro congestiones.

§. VII.

Sympathicæ epilepsiæ causæ sunt plethora; variæ sanguinis acrimoniæ, spissitudines, variæ primarum viarum fordes acres, pituita intestinorum corrupta, verminosa, vehementes colici dolores, calculi in variis visceribus reperi, venena, sanguinis ichor, exanthemata retropulsa, passio hysterica atque hypochondriaca, ulcera improvide reficcata, solitæ evacuationes suppressæ, inedia, lac acre, variæ aliæ variorum viscerum morbosæ affectiones, nimius coitus, masturbatio, a venere quoque abstinentia, &c. de quibus omnibus admodum prolixus & eruditus est Cel. TISSOTUS.

§. VIII.

Quid nunc metuendum sit in morbo nostro, quidque sperandum, paucis adhuc dicendum. Uti omnes ner-

vorum morbi difficiles admodum sunt curatu, difficilior  
 adhuc erit epilepsia, quippe horum morborum unus ex  
 gravissimis; illum autem plane insanabilem modo is pro-  
 nunciabit, qui naturæ & artis vires ignorat; attamen cura-  
 tionem semper certam promittere velle, agyrtam quam  
 maxime redolet. Probe considerandum est ægrotantis tem-  
 peramentum, sanitatis status, res, circa quas versatur, aër  
 potissimum, cibus atque potus, remedia, quæ jam sine  
 effectu fuere adhibita; hæc omnia bene sunt ponderanda,  
 priusquam Medicus prognosticon pronunciet. Epilepsia hæ-  
 reditaria, quæque a vitis cerebri, quæ tollere non possis,  
 ut & a sola illius diathesi peculiari pendet, omni ævo in-  
 sanabilis habita est. Vix quoque sanitatem sperare licet, si  
 quis ex improvise concidit, neque ante in partibus ve-  
 nientis mali sensum experitur. Epilepsia, quæ a prima  
 statim infantia sese manifestat, curatu perquam difficilis est,  
 neque semper pubertatis tempore fugatur. Minoris periculi  
 est illa, quæ post primum statim a nativitate annum in-  
 fantes aggreditur; quodsi autem appropriatis remediis haud  
 exhibitis paroxysmi fiant frequentiores, totius corporis,  
 præprimis autem mentis sanitas multum inde lædatur, mo-  
 riuntur plerumque, antequam puberes fiant. Epilepsia a  
 quarto aut quinto ætatis anno ad decimum usque vel duo-  
 decimum sanabilis, si recte tractetur. Quæ pubertatis tem-  
 pore ingruit, sæpius tanquam effectus criseos consideranda,  
 quæ hoc tempore contingere solet, qua finita & morbus  
 finitur. Interdum in puellis circa pubertatis tempus solvi-

tur, si plethora mali causa fuit. Spes quandoque a matrimonio est 1). Epilepsia in senibus pro variis causis reliquisque circumstantiis, quæ illi junctæ sunt, plus minus funesta est. Magis metuenda illa, quæ a terrore, metu, tristitia, quam quæ ab ira orta est. Facilius curatur, qui epilepsia laborat sympathica, quique ab evacuatione sanguinis suppressa, aut excretionem humoris morbidi retenta in morbum hunc est conjectus. Quodsi autem is congruis remediis non tollitur, ita ut profundas radices agat, cerebrum tantam sensim acquirit mobilitatem, ut idiopathica fiat epilepsia & raro sanabilis. Ubi quoque mens post paroxysmum illico constat, spes est optima, & curatio fere semper succedit; ubi vero supersunt hebetudo, vertigo, capitis gravitas, casus longe peior est. Epilepsia quoque recens curatu semper facilior, quam invetera est.

§. IX.

*Epilepsie Therapia.*

Pro variis mox dictis epilepsie causis, ejus sanatio omnino variis auxiliis hisce tollendis aptis tentanda est. Hinc nullum revera datur specificum, quod omnem qualemcunque epilepsiam debellare & ita superare possit, ut immunis semper ab ea maneat homo. Qui causas tollere nescit occasionales, qui dispositionem cerebri epilepticam mutare & ad statum naturalem reducere didicit, qui ho-

1) Cf. *Ephemerid. N. C.* 1717. p. 80.



minem circa res dictas non naturales saluum semper ac incolumem conservat, tuto sanabit epilepsiam. Quantum autem hoc opus, quantus hic labor, rei peritus facile perspicit. Idiopathicam epilepsiam curatu difficillimam, imo sæpius ob cerebri vitia nulla arte tollenda insanabilem esse in præcedente §pho dictum fuit; quumque auxilia huic epilepsiæ speciei idonea quoad maximam partem ex Chirurgiæ fontibus sint petenda, adeoque eorum pertractatio hic nimis prolixa foret, huic labori supersedere duxi; ea modo medicamina nunc ponderaturus, quæ sympathicæ epilepsiæ medendæ paria esse tam theoria, quam experientia evincit.

§. X.

*Diæta.*

Quantum præter abstinentiam severam ab omnibus animi pathematibus valentioribus *m*), moderatum corporis

*m*) Mirum omnino est, quod, quum toties a terrore excitetur epilepsia, is quandoque tamen efficax remedium sit ad illam sanandam.

KAUW BOERHAAVE de *Impet. fac.* §. 406. plures pueros epilepticos terrore incusso sanavit. Cf. WHYTT *Oper. Pract.* p. 390.

HELMONTIUS quoque filius epilepsias congenitas a matris terrore ortas submersione in aquis, donec suffocationis metus esset, sanavit. Apud de HAEN *l. c.* p. 520. Cf. *Æphemer. N. C.* 1719. p. 115. & 278.

Subitus terror adeo characterem epileptico oppositum nervis imprimere debet; accedit, quod & animi hocce pathema constringendo agat; hinc roborantes virtutes illi attribuit CULLEN *Ansangsgr. der pract. Arzneywissenschaft.* P. III. p. 128.

exercitium *n*) & aërem fanum, cibi præprimis atque potus iusta quantitas & qualitas ad corpus non modo, sed & ad mentem sanam conservandam faciat, quotidiana loquitur experientia. Alimenta quippe atque potulenta non modo vi gaudent nutritia, sed & pro varia sua mixtione varios adhuc alios effectus in corpore producere solent, unde sanitas, vita & mors dependet. Hinc quoque variarum generum varius corporis & mentis habitus, robur, aut imbecillitas, varii, quibus obnoxii esse solent, morbi a consuetis alimentis ut plurimum sunt derivandi. Quanto magis itaque pro varia morborum indole, alimentorum præprimis iusta ratio est habenda? Medico omnino incumbit, in quovis morbo pertractando ea alimenta præscribere ægrotanti, quæ medicamentorum actionem non modo non impediunt, sed potius promovent, quo conjunctis viribus, tum ex re alimentaria tum & medicamentaria petitis, suum finem, morbi quippe sanationem, quoad id potis est, obtineat, aut saltem eundem imminuat ita, ut mitefcant graviora symptomata, vitæque, si non sana penitus, tolerabilis tamen conservetur diutissime. Inest autem & multis alimentis vis medicatrix efficacissima, hinc alimenta dicuntur medicamentosa, quibus solis sæpius tum imminentes morbos antevertere, tum & præsentis sanare vale-

---

*n*) Quum liquida superficiem corporis versus alliciat adeoque transpirationem adaugeat. Nimum exercitium autem evitandum, quum corpus debilitet, quæ debilitatio semper ad excitandam epilepsiam non parum confert.

mus optime. Congrua alimenta atque potulenta, eorumque iusta quantitas in morbis præprimis convulsivis atque spasmodicis, hinc quoque in epilepsia sæpius jam plus profecerunt, quam omnis medicamentorum farrago. Quænam itaque sunt illa alimenta atque potulenta, quæ epilepticis conveniunt quam maxime? en paucis eorum diætam Medicis principiis suffultam. Epilepticus cane & angue pejus evitet omnia alimenta & potulenta, quæ nervorum systema irritant, plethoram inducunt, orgasmum in sanguine excitant, eundemque nimia in copia cerebrum versus pellunt. Fugiat non minus caute omnia, quæ ventriculo oneri esse possunt, quum is magnum habeat consensum cum toto nervorum systemate o). Fugienda itaque sunt omnia aromata exæstantia & imprimis omnes potus spirituosus, quippe vera venena sunt epilepticis. Plenariam ab his abstinentiam tanquam optimum sæpius medicamentum ad tollendum hunc morbum laudat Cel. CULLEN. Hinc suadet immortalis HOFFMANNUS, ut in omni epilepsia evitetur vini atque cerevisiæ potus, commendat quam maxime

o) Hunc consensum jam probe cognovit GALENUS: *Cerebrum, inquit, ventriculo, & ventriculus cerebro suas affectiones transmittit, propter nervorum ad os ventriculi descendantium magnitudinem, per quos etiam sensus huic parti, quam ulli reliquarum, est audivior.* Uti is demonstratur in plurimis morbis, ita quoque in nostro evidentissime symptomatibus illum plerumque antecedentibus, nausea quippe, cardialgia, animi deliquio &c. quandoque & calidioris auræ e ventriculo ascendentis sensatione, quumque desinat sæpe vomitione plerumque pituita aut bilis.

aquam puram, qua sola sapius & hereditarias epilepsias multum lenitas & alias penitus sanatas fuisse observavit. Evitentur omnia alimenta evidenti acrimonia instructa, qualia omnia falsa sunt, vegetabilia nascitina, acetum, omnesque fructus acidi, acerbi, quum nervos irritent acrimoniamque in ventriculo gignant & adaugeant. Ingerantur cibi modo blandi, digestu facillimi; evitentur crudi, flatulenti, ad fermentationem proni, pingues, viscosi, concoctu difficiles, ne eruda nimis, rancida viscidave faburra oneretur ventriculus. Caro seligatur e junioribus modo animalibus, semper tamen vegetabilibus postponenda multum. Omnia modo dicta autem, licet & seope sint optime conformia, non nisi in minima quantitate sunt assumenda una vice. A largiori enim cibo dum adaugetur sanguinis non modo quantitas sed & ejusdem progressivus motus, cerebralia vasa nimium inde distensa epileptico insultui anfam præbere poterunt; id quod præprimis vespertino tempore continget, quo naturaliter jam adaugetur in cerebro plethora. Largior tamen diæta concedenda est debilibus & enervatis agris, ubi nulla plethora in corpore adest. Usum ciborum digestu faciliū, blandorum, demulcentium quam maxime quoque commendant Cel. CHEYNE & TISSOT. *Epilepsia, inquit ille p), nunquam curatur, nisi justa diæta, quando omnia præprimis alimenta sollicitè vitantur, quæ vel minimam modo acrimoniam habent, illaque modo,*

p) *An essay on the gout &c.*

modo, quæ sunt lenissima, in usum trahuntur. Memorabili exemplo celeberrimi Medici CROIDEN id confirmat, qui per plures annos dum laborabat epilepsia, folis tandem vegetabilibus & aqua vitam transigere consuebat, quo vitæ genere sensim sensimque fugabantur paroxyfmi epileptici; quum id autem esset flatulentum, solo lacte & aqua vivere decrevit, & sic penitus fuit sanatus. TISSOTUS g) sæpius cum optimo successu lac exhibuit & epilepsiam sanavit. Dum autem lactea diæta & sua habeat incommoda, & præter alia illi aduetis non impune inde recedere liceat, optimum erit, tum vegetabilibus, tum lacteis cibus alternare. Imo lac in quibusdam casibus noxiuum est, quando quippe ventriculus debilis, humores acrimonia acida languent, sanguis viscidus, pituitosus est; si constipatio, viscerum obstructio adest, vel si menstruus fluxus est suppressus; hinc & ipse TISSOTUS fatetur, quod ægros viderit, qui male inde se habuerunt, & ejus usu insultus experiebantur frequentiores. Prudentis itaque Medici est, ut, priusquam id in usum trahat, accurate ad omnes circumstantias animam advertat.

§. XI

*Venæsectio.*

Venæsectio, dum vasa nimio sanguine exonerat, efficacissimum in plethora videtur esse remedium; & hunc effectum quoque certissime edit, quando a nimia sanguinis

g) L. c. p. 376.

quantitate brevi tempore pessimæ sequelæ sunt metuendæ, tunc enim unicum, tutissimum & citissimum auxilium est sanguinis detractio. Quum autem plethora a variis omnino causis, a molliori corporis habitu, a vitæ genere lauto, otioso, a solidis rigidis, exsiccatis, coalitis, hinc imperviis, non cedentibus, aut quoque mutilatis, a sanguinis rarefactione per magnum calorem, venenis, a motu intestino ob aliena intermixta, ab aucta irritabilitate, a sanguinis dyscrasia &c. fit derivanda r), adeoque variis quoque auxiliis fit tollenda, ad quod præprimis in epilepsia tractatione respiciendum est, in nonnullis casibus ejus reditum plane non impedit venæsectio, sed potius promovebit. Hinc hocce auxilii genus non in omni epilepsia est experiundum. Indicatur venæsectio præprimis in omni temperamento sanguineo, quando nimia sanguinis intra cerebrum accumulatio vasorum distentionem & cum ea irritationem produxit, quæ causa epilepsia frequentissima est, quam dolor imprimis tensivus in capite hærens, oculique rubentes designant. Deprehenduntur porro epileptici, apud quos periodica quasi plethora vasorumque sanguiferorum extumescencia paroxysmum cum cephalæa pulsatoria accelerare solent; hisce sub circumstantiis, si neglecta fuere remedia ad præcavendam plethoram idonea, vel quoque, si licet adhibita nullum tamen ediderint effectum, omnino necessarium est, ut Medicus ad hanc plethoram sanguinisque orgasmum attendat illiusque effectus hoc unico

r) Cf. GAUBIUS *Instit. Pathol.* §. 388. & seqq.



certo auxilio, venæsectione nempe vel repetita præcaveat, quæ & tunc quoque exoptatissimum exferet effectum, quando cum plethora conjuncta est magna in corpore mobilitas; quæque mobilitas semper adaugetur, quando ad summum adaucta est plethora, quum tunc vasa nimium tendantur, & fortiores nunc sint eorum oscillationes. Reiterata experientia didicit TISSOTUS s), venæsectionem in epilepsia remedium esse sapius utilissimum, imo haud raro summe necessarium, sine quo hoc malum radicitus nunquam tolli valet, simul & varias allegat aliorum Auctorum observationes t), quibus demonstratur, varias epilepsias laudatissimis alias remediis antepilepticis tentatas non nisi reiteratis venæsectionibus sanatas, & aliam idiopathicam quoque, quæ parvis ossiculis duræ matri adhærentibus debebat suos natales multum inde lenitam fuisse. Venæsectio quoque egregios effectus edet, quando a variis consuetis evacuationibus suppressis orta fuerit epilepsia, uti & in illa, quæ a lymphæ intra cranium extravasatione, quæ capitis ictus valentiores & cerebri commotionem quandoque sequi solet, derivanda. Iteratas tunc sanguinis detractiones, quibus vascula depleta, magis bibula fiunt, adhibitis simul & reliquis idoneis remediis summe proficuas esse persuasum habeo. In epilepsia a suppressione hæmorrhoidum orta præter venæsectionem & hirudines cruribus aut abdomini

s) L. c. p. 277.

t) Cf. RHODIUS *Obs. Cent. I. Obs. 64.* SEVERINUS *de efficaci Medicina* p. 40. SAUVAGES *Nos. Method. T. I. p. 581.*

in suppressis menſibus applicatas conducere, facile perſpici-  
 citur. Aſt abſtinendum utique eſt a venæſectione in ſubjecto  
 nimis debili, aut variis cacochymiis, illa præprimis, quam  
 pituitofam vocant, laborante, in qua juſta cruoris quanti-  
 tas deſicit, aut quando acida acrimonia primas vias infe-  
 ſtat, quæ cauſa toties epilepſiæ infantum eſſe ſolet, & ſuis  
 omnino remediis tollenda eſt.

## §. XII.

*Evacuantia.*

In corporis plethora, ſi venæſectiones inſtituere fas  
 eſt, earum actio quoque multum adjuvatur lenibus pur-  
 gantibus, clyſmatibus, atque refrigerantibus, omni enim  
 opera eo allaborandum, ut ſanguis avertatur a cerebro,  
 utque ejus imminuatur orgaſmus. Et tunc præprimis ſunt  
 adhibenda, ſi ab alvo tarda, ſurrexerit ſanguinis intra cra-  
 nium accumulatio; tartari tunc cremor ſali junctus me-  
 dio, ſerum lactis emetiſatum, præcipue autem clyſmata  
 emollientia indicantur. Ad fortiora evacuantia immo ad  
 vomitoria conſugiendum eſt in epilepſia ſtomachica; ſi ex  
 ſenſu diſtentionis, repletionis, flatulentæ, ex compun-  
 ctione & lancinatione ad ventriculum, ex cardialgia, nau-  
 ſea, vomitu pituitæ, bilis, ex ruſtibus acidis, amaris, ni-  
 dorofis, rancidis, Medicus concludit vomitorium indicari;  
 ſic enim curato ventriculo, curatur epilepſia. Illuſtris DE  
 HAEN u) gravidam epilepticam, quæ ante paroxyſmum

u) *Rat. Med.* P. IV. C. V. §. I.



nauseas, & illo durante vomitus experiebatur violentos, reïterato emetico ita restituit, ut morbus integro decennio filuerit. In acrimonia acida infantum præter absorbentia & purgantia sunt adhibenda. MANGOLT x) observationem citat de infante, cui omnia nota antepileptica incassum fuere exhibita, quique tandem curatus fuit rhei tinctura. Id tamen ratione purgantium adhuc annotandum, quod, si nimium reiterantur, ægrotantis vires quam maxime inde debilitentur.

§. XIII.

*Roborantia.*

Quotiescunque a magna solidorum atonia & debilitate indeque derivanda nimia nervorum mobilitate ac sensibilitate orta fuerit epilepsia, indicantur roborantia. Hinc quoque HIPPOCRATES, quum advertisset, pubertatis tempore quandoque sponte curari epilepsiam, animum intendit, ut flaccidis illis hominibus virile robur conciliaret. Priusquam autem hæc in usum trahantur, corpus bene præparandum esse, & tyro in arte medica novit. Tollenda prius est plethora, solidorum tensio, siccitas, & ad inflammationem dispositio. Abstergendæ prius sunt primarum viarum fordes; constipationes & quæ adsunt in corpore obstructions congruis quoque remediis sunt tollendæ.

*Corticem Peruvianum* dispositionem nervorum ad suscipiendos spasmos sistere, & omni morbo mederi, qui per

---

x) *De Epilepsia nonnullis speciebus.*

periodos invadit, observata medica docent. De hoc itaque medicamento præ reliquis vegetabilium roborantibus in illis præprimis epilepsii, quarum paroxysmi certis temporibus redire solent, quibuscum autem nulla plethora sive sanguinis orgasmus conjunctus est, plurimum expectandum esse videtur, propter egregios effectus, quos in aliis similibus morbis edit, quodque non modo fibrarum laxitati medetur, sed & peculiarem cerebri diathesin quandoque tollere valet. Cel. CULLEN y) suadet corticem in magna quantitate exhibendum per tempus quoddam ante paroxysmum, & sic interdum illum vidit efficacem. TISSOT z) quoque illo sæpius optimo cum successu usus est, quando ventriculi debilitas & totius corporis atonia morbi causa erat.

*Limatura Martis* ad curandam hujus generis epilepsiam propter magnam, quam possidet, vim roborantem aptissimum remedium esse videtur, quando præprimis cum illis morbis complicata est, quibus ferrum medetur. TISSOTUS a) aquas præprimis minerales, quæ ferro scatent, commendat, quas quandoque cum successu adhibitas fuisse vidit in epilepsii a primarum viarum atonia ortis; bene autem monet, hoc remedium semper cum magna prudentia esse administrandum, quum inde humores majori in copia cerebrum versus pellantur. Hinc epilepsias vidit auctas aquis Pyrronitanis & Spadanis.

*Amara* haud raro egregiam quoque opem ferunt,

y) L. c. p. 184.

z) L. c. p. 336.

quando diathesis præprimis in ventriculo est sine materia; roborat enim ventriculo sanatur epilepticus. Infantes quoque a mera ventriculi debilitate mucosi fiunt & epileptici, qui mucus dein vermium nidus est, a quibus toties epilepsia derivanda; profunt tunc præprimis amara, quum ventriculum roborent, mucum incidant, attenuent, adeoque & vermes expellant.

Nec alio modo mihi agere videntur *Aurantiorum folia*, quæ passim ab Auctoribus laudantur in epilepsia. Illustris de HAEN b), CL. HANNES c), LOCHER d), STOERK e), aliique observationes adducunt de convulsionibus, quæ hoc remedio sublatae fuerunt. TISSOT f) aliquoties iis curatas vidit convulsiones in femina mobilissima, epilepsiam autem iis sanatam fuisse nunquam expertus est. Cel. CULLEN g) quoque monet, horum foliorum effectum, si quem habeant in epilepsia, ab amaritie esse derivandum; attamen & sæpius illa absque bono successu exhibuit.

*Spiritus Vitrioli* a Paracelso jam exhibitus in epilepsia quandoque efficax esse poterit; dum enim nervorum syste-

a) L. c. p. 338.

b) *Ratio medendi*, Part. 5. C. 4.

c) *De puero epileptico*, p. 55.

d) *Observ. Praef. circa luein vener. epileps. & maniam*. C. 2. p. 56.

e) Cf. CRANZ *Mat. Med.* P. I. p. 30.

f) L. c. p. 335.

g) L. c. p. 184.

ma roborat, eorum quoque sensibilitatem nimiam tollit *h*). WEIKARD *i*) plures observationes allegat de efficacia elixirii vitrioli, ubi epilepsia progerminat vel fovetur a vini & veneris abusu.

§. XIV.

*Balnea frigida* dum roborando agunt in epilepsia speratam opem ferre poterunt, ubi illa a nimia nervorum mobilitate ortum suum duxerit *h*). Cum magna autem circumspicione sunt adhibenda, dum ad varias circumstantias hic attendendum est Medico. Quodsi enim vasa nimio sanguine turgent, ita ut ejus intra cerebrum accumulatio sit pertimescenda, venæsectiones reiteratæ prius sunt instituendæ, ne vasa cutanea balnei frigore constricta sanguinem adhuc magis caput versus pellant, adeoque paroxysmum epilepticum accelerent, & cum periculo adaugeant. Penitus a balneis frigidis abstinendum, si nimia adest in corpore sensibilitas: uti enim a levissimo sæpius stimulo, ita quoque a frigore, quod tunc irritando ageret, illa adaugeretur quam maxime. Hinc a balneis his paroxysmum epilepticum exasperatum

*h*) Cf. HALLER *Opusc. Pathol.* Obs. 79.

*i*) *Obs. Med.* p. 72.

*k*) De efficacia balneonem frigidorum in morbis spasmodicis CONFLOYER *Traité des bains froids.* HAHN *Unterricht von Kraft und Wirkung des frischen Wassers.* SCHMIDT *Traité des vertus medicinales de l'eau commune.*

ſperatum fuiſſe legimus apud Cl. *TODE l)*. Fugienda quoque ſunt illa, ſi inveteratæ obſtructiones viſcera tenent; tunc enim *tepidæ* potius *balneæ* indicantur, quibus humorum ſpiſſitudo, lentor & acrimonia tolli poterit. Egregios quoque effectus hæc edent, quando a ſpafmibus cutaneis, nervorum morbis admodum familiaribus inſenſibilis tranſpirationis multum eſt impedita, aut a variarum evacuationum ſuppreſſione ſurrexerit epilepſia. *CEL. TISSOTUS* a diu protracto illorum uſu vires vidit admodum efficaces.

§. XV.

*Viſcum quercinum* multi tanquam ſpecificum laudant in morbo caduco; hinc is quoque ad varios ſic dictos pulveres antepilepticos recipitur. Illum in hoc morbo proficuum eſſe jam *PLINIUS m)* monuit. *BOYLE n)* feminam epilepticam, cui omnia remedia incaſſum fuere adhibita ſolo ejus uſu curatam fuiſſe adducit. *BOERHAAVE o)* multum illum laudat, uti in omnibus morbis convulſivis, ſic quoque in epilepſia. De *HAEN p)* illi eaſdem virtutes ac *Valerianæ* at-

l) *Med. Chirurg. Biblioth. I. B. p. 117. Cf. quoque TRALLES de tuend. ex allegatione QUARINI p. 232.*

m) *Hiſtor. Mundi L. XVI. C. 95.*

n) *De utilitate Natur. Philoſ. P. 2. S. 5. C. 7.*

o) *De morb. nervorum. p. 841.*

p) *Ratio medendi. P. V. C. 4. Viſcum & Valerianam, de qua deinceps, pluribus experimentis revera antepileptica eſſe quidem vidit, attamen in multis caſibus nullius quoque efficaciam eſſe expertus eſt. L. c. P. VI. C. 7.*

tribuit. LOESEKE *q*) quoque illum efficacem vidit. COLBATOH proprio tractatu, multis observationibus idem probare an-  
nuitur; quibus similes CARTHEUSER *r*) aliique subministrant. CL. CULLEN *s*) autem, BUCHAN *t*), LEWIS *u*) & alii nullas de  
eo virtutes insignes viderunt. Recte quidem b. SPIELMAN-  
NUS *x*) & TISSOTUS *y*) monent, hunc visci usum a Druida-  
rum superstitione originem habere, quippe quibus viscus  
facere fuerit, ut hinc illum quoque sacro morbo medelam  
allaturum esse sibi persuaserint; attamen quum observatio-  
nes virorum magnæ auctoritatis nihili plane facere nefas  
esset, TISSOTI sententiæ subscribere mallem, qui illum  
neque prorsus inutilem, neque multum efficacem esse exi-  
stimat. Pertinet hocce medicamentum ad adstringentia; in-  
ter quæ primarium locum in nostro morbo obtinere vide-  
tur; in nimia enim mobilitate, si in largiori dosi exhibeatur,  
roborando utilitatem quandam asserere poterit epilepticis.

§. XVI.

*Radix Valerianæ* veteribus jam cognita fuit. Ad epilep-  
siam debellandam in usum fuit revocata a FABIO COLU-  
MNA *z*), qui illam non modo in se ipso, sed & in aliis exper-

*q*) Cf. VOGEL *Mat. Med.* p. 729.

*r*) *Fundam. Mat. Med.* T. II. p. 528.

*s*) *Loc. cit.* p. 184.

*t*) *Medecine Domestique.* T. III. p. 326.

*u*) *An Experiment. hist. of Mat. Med.* p. 514.

*x*) *Instit. Mat. Med.* p. 397.

*y*) *Loc. cit.* p. 315.

*z*) *Phytobasan.* Neap. 1592.

tus est efficacissimam; idem dein MARCHANT a), CRUGER b), SCOPOLI c), SAUVAGES d), HILL e), STOLL f), HALLER g) aliique observationibus suis confirmarunt; qui ultimus hanc radicem quoque in nimia nervorum sensibilitate utilem vidit, & antepileptico scopo spicam Celticam præ Valeriana officinali commendat, quum odore gaudeat suaviori, balsamico, aromatico, & sapore quoque penetrantiore amariusculo, quæ autem hucusque nondum fuit in usum tracta. TISSOT h) existimat, quod Valerianæ radix inter reliqua optima alias antepileptica primarium locum mereatur. BUCHAN i) eandem præ reliquis efficaciorē quippe commendat quam maxime, quæque, si forte in hoc morbo detur quoddam specificum, huncce titulum præ reliquis mereatur. Cel. QUARIN k) ejus ope plurimos epilepticos sanavit. Duos infantes pharmaca respuentes epilepsia liberavit, nutricibus eorum radicem largiter præbendo. Cel. LACHAUSSE quoque reiterata experientia Valerianam vidit efficacissimam, si illam præprimis cum moscho exhibuit,

a) *Histoire de l'Acad. des Sc. A.* 1706.

b) *Ephemer. N. C.* Dec. 2. A. 7.

c) Apud de HAEN *Rat. Med.* P. V. C. 4. §. 2.

d) *Nesol. Method.* T. II. p. 409.

e) *Cases of Epilepsy.* p. 262.

f) *Ratio Med.* P. III. p. 403.

g) *Opusc. Pathol. Obs.* 74. & *Hist. stirp. indig. Helvet.* T. I. p. 92.

h) *Loc. cit.* p. 303.

i) *Loc. cit.* p. 326.

k) *Loc. cit.*

venæfeciione prius in pede instituta. Hocce itaque medicamentum tantorum Virorum observationibus omni fide dignis confirmatum, meretur omnino, ut in frequentiore trahatur usum; pluribus enim scopis id satisfacit. Tanquam anthelminthicum, quam virtutem quippe innumera observationes evincunt, epilepsiam sanat a vermibus ortam, tanquam roborans debilitati non modo primarum viarum, sed & reliquorum solidorum medetur, cui quippe toties epilepsia suos natales debet, secretiones hinc atque exeretiones in morbo nostro plerumque quam maxime turbatas restituit, promovet, tanquam antispasmodicum convulsiones tollit. Nonne autem peculiaris ejus odor nauseosus, quasi virulentus, nervis quandoque amicus, narcoticus quoque peculiarem cerebri dispositionem epilepticam quandoque corrigere valet? Videtur. CRUGER <sup>l)</sup> saltem hac radice duas sanavit epilepsias, quarum altera ab ira, altera a metu orta fuit. Attamen expectandum, donec ex pluribus observationibus de hujus medicamenti felici actione in illis præprimis epilepsis, ubi nulla vermium suspicio, neque atonia in corpore, neque nervorum major sensibilitas morbosa adest, fiamus certiores <sup>m)</sup>.

§. XVII.

Sunt, qui & *Cuprum* laudant in epilepsia. ARETÆUS, HELMONTIUS, PARACELsus id jam commendarunt in af-

<sup>l)</sup> *Loc. cit.*

<sup>m)</sup> Cf. CULLEN *loc. cit.* p. 187.



fectibus convulsivis, virtutem quandam narcoticam habere existimantes. BOERHAAVE & HOFFMANN referunt, quod præparata ex cupro majorem vim narcoticam possideant, quam ipsum opium. CL. VOGEL *n*) tanquam specificum laudat vitriolum de Cypro, simul & adjicit, qua ratione id præparari & exhiberi debeat; unicam sæpius hujus medicamenti dosin ad epilepsiam sanandam sufficere, quandoque autem plures requiri memorat. Commendant alii alia ex cupro præparata; quodnam horum alteri sit præferendum, definire non audeo. Hodiernis tamen temporibus repertum fuit, cuprum ammoniacale salutare sæpius edidisse effectus *o*); VAN SWIETEN *p*) jam præparationem quandam ex cupro, cujus autem compositionem ignorabat, efficacem vidit in epilepsia.

Alii confugiunt ad *Arsenicum*, & Cel. CULLEN *q*) ex utilitate, quam id in febribus intermittentibus habet, concludit, quod forsitan aliquid de illo in epilepsia quoque sperandum sit. Modo dicta mineralia corpora in desperatissimis epilepsiis, quæ optimorum quoque antepilepticorum virtuti resistunt, ne quid inexpertum relinquatur, concedenda esse, plures putant. Interim tamen prudens Medicus a substantiis summe drasticis, quæ non nisi quam maxime irritando agunt, hinc admodum dubiis, abstinebit omnino.

*n*) *Loc. cit.*

*o*) Cf. RUSSEL *Dissert. de Cupro*. Edimb. 1759. Vis cupri irritans forsitan sale ammoniaco debilitatur.

*p*) *Commentar.* §. 1080.

*q*) *Loc. cit.* p. 186.

Cel. GAUBIUS r) memorat, quod *Flores Zinci*, quos empiricus LUDEMANN alias sub nomine lunæ fixæ s) exhibebat in convulsivis morbis, revera efficacissimum sint antispasmodicum. CL. HART t) pluribus observationibus id quoque confirmat. Laudantur etiam in Commentariis Medicis Edinburgenfibus. BUCHAN u) salutare inde vidit effectus, quando eorum usus diutius fuit continuatus. CULLEN x) autem aliique de eorum effectu nullam adhucdum habent observationem. Reliquis incassum tentatis, eorum periculum facere si quis voluerit, per me licet. Equidem, dum eorum virtutes antepileptica ulterioribus observationibus confirmata erunt, expectabo.

*Oleum Animale Dippelii* non modo ejus auctor sed & post illum JUNCKER, KRAMER, SCHAARSCHMID, WERLHOF y) aliique commendant. CULLEN z) bonos de illo effectus sperat in epilepsia, si sincerissimum convenienti tempore exhibeatur. In malo recenti, eoque a menstruis vel non rite prodeuntibus, vel suppressis orto bis, ter, per diem ad X

r) *Adversar.* p. 113.

s) STAHL *Theor. Med.* p. 1019. loquitur de alio arcano, cujus basis tinctura argenti erat, quod epilepsiam quidem admodum inveteratam curabat in juvene, qui autem febre dein lenta correptus periit.

t) *Dissert. de Floribus Zinci* Lugd. Batav. defensa.

u) *Loc. cit.* p. 321.

x) *Loc. cit.* p. 186.

y) Apud TISSOT *l. c.* p. 358.

z) *Loc. cit.* p. 188.

& XX gattas propinatum profuisse vidit Cæl. QUARIN a). Memini b. SPIELMANNUM sæpius in prælectionibus suis Chemicis sex ad septem observationes narrasse, quibus efficacia hujus olei in epilepsia confirmatur. Roborando, spissitudinem pituitosam corrigendo agere videtur. Meretur itaque, ut reliquis incassum exhibitis in usum trahatur, si ab his causis surrexerit epilepsia. Num virtute quoque pollet antispasmodica?

§. XVIII.

*Resolventia.*

Resolventia quoque haud raro in morbo nostro egregiam opem ferunt, quando is ab humorum spissitudine atque inde derivando vasorum infarctu ortum suum duxerit. Miranda omnino est illa sympathia, quam viscera abdominalia cum cerebro habent; illis enim male affectis & hoc plus minus inde lædi experientia docet. Admodum familiares sunt spasmi tam a vasorum quam nervorum consensu derivandi, qui horum viscerum obstructions concomitari solent. Quando itaque hisce sub circumstantiis, peculiaris jam in cerebro diathesis adest, & epilepticas convulsiones inde produci posse, nulli miramur, quum toties in hisce morbis, ob resistantiam, quæ sanguini aortæ descendenti ponitur, qua is majori in copia cerebrum versus pellitur, in hocce viscere observetur plethora non modo, sed & humorum immeabilitas. Sublatis itaque hisce morbis, dum

---

a) Loc. cit.

humores attenuantur & solida roborantur & epilepsiam tolli minime dubitamus. Ad scopum hunc obtinendum, præter reliqua, quæ materies medica exhibet, congrua resolventia medicamina *b)* faciunt præprimis Antimonialia præparata.

*Kermes mineralis & Sulphur auratum Antimonii purum* potentissima sunt resolventia in quacunque humorum spissitudine; non modo enim cruoris tenacitatem corrigunt, sed & lymphæ coagulo medentur egregie; primarum viarum mucum incidunt, attenuant & ad eliminationem e corpore disponunt; viscera itaque referant, corporis colatoria aperiunt, transpirationem præprimis insensibilem promovent, & docente Cl. TISSOTO *c)* nervos roborant. Cum felici successu is kermes usus est in infantibus, ubi a materie multa mucosa viscida orta fuit epilepsia.

*Mercurius* non minus & suam habebit utilitatem, quando epilepsia cum illis morbis complicata est, quibus is solus medetur *d)*; quando quoque illa a repercussione variarum cutis excrescentiarum, præprimis herpeticarum, vel a peculiari quadam lymphæ acrimonia surrexerit. Solo hoc remedio TISSOTUS *e)* puerum epilepticum sanavit, qui

---

*b)* PROSPER ALPINUS refert, sacerdotes quondam helleboro, sub specie olei sancti cum fructu usos esse ad morbos, qui pro dæmoniis haberi solent, abigendos, inter quos epilepsia numeranda est. Apud QUARIN *Animad. Pract. in divers. morb.* p. 22.

*c)* *Loc. cit.* p. 352.

*d)* Cf. LOCHER *Obs. Pract.* p. 41.

*e)* *Loc. cit.* p. 347.

qui totius corporis efflorescentiis laborabat, quique, quotiescunque illæ interiora versus repercutiebantur, insultu corripiebatur epileptico. Mercurius etiam tanquam vermium mors & suas vires exferet in epilepsia a vermibus orta. In debiliori autem, aut facile irritabili ægro vermibus laborante mercurialia non videntur propinanda, præcipue cum anno-  
tante Cel. QUARIN *f*). CL. SCOPOLI referat nusquam frequentiores intestinorum lumbricos deprehendi, quam iis in locis, ubi argentum vivum e terra effoditur. Num autem is quoque tanquam specificum antispasmodicum in morbo nostro virtutem suam demonstrat? Num observationes de tetani sanatione per mercurium spem faciunt illum & in epilepsia sananda congruum fore remedium? Bene monet Cel. CULLEN *g*), quod hæ observationes prius nova, fideli & iterata experientia sint confirmandæ. Idem & de *cinnabari* iudicium esto; ingreditur quidem illa innumeras fere compositiones antepilepticas; laudant illam præter multos alios MANGOLD & SCHLICHTING *h*), qui sæpius se observasse asserunt, cinnabarim in magna quantitate assumptam medicamentum revera esse antispasmodicum. Omnino expectandum est, dum ex novis observationibus & nova lux nobis affulgeat. Cinnabarin tamen, quæ tanquam præparatum mercuriale in primis viis vermes necat; & in secundis

*f*) *Loc. cit.*

*g*) *Loc. cit.* p. 186.

*h*) Vide *Acta Acad. Elect. Mogunt.* Erford. 1761. T. II. p. 421.

resolvendo agit i), in illis epileptis, in quibus anthelmintica & resolventia indicantur, non plane inertem esse, per-  
fum habeo.

§. XIX.

*Antispasmodica.*

Ad medicamenta, quæ nimiam corporis mobilitatem præcavent, imminuunt vel & penitus tollunt, jure quoque antispasmodica referuntur. Magnam illorum farraginem deprehendimus passim apud Auctores, qui de Materia Medica scripserunt, a quibus quoque ut plurimum contra epilepsiam laudantur. Tanquam antepileptica remedia reliquis præprimis præferri solent Camphora, Asa foetida, Ruta, Pæonia, Opium, Belladonna, Hyoscyamus, Moschus atque Castoreum.

*Camphora* ab Arabibus jam refrigerantibus fuit adscripta; & licet ex odore ejus penetrantissimo, qui de magna copia olei ætherei testatur, contrarium plane effectum sperare quis posset, innumeris tamen observationibus & quotidiana insuper experientia comperta est vis ejus refrigerans. Quum enim sopiat, quum spasmos tollat, a quibus toties celerior sanguinis per vasa motus, hunc omnino infringere adeoque vires edere debet refrigerantes. Peculiaris simul ejus sapor, qui linguæ frigoris sensum imprimit,

---

i) Ex cinnabaris enim in aqua indissolubilitate non sequitur illam ad vias secundas non posse pervenire, exemplo athiopis mineralis, mercurii dulcis &c.

dictum effectum quoque extra omne dubium ponit. CEL-  
 HANNES *k*) cum bono successu epilepticis exhibuit tinctu-  
 ram suam camphorata. LOCHER *l*) quoque salutare effe-  
 ctus observavit de tinctura, quæ ex camphora, saccharo,  
 gummi arabico, aceto, aqua florum sambuci & syrupo pa-  
 paveris rhæados constabat. TISSOT *m*) quidem in variis  
 morbis efficacem admodum vidit camphoram, illa autem  
 epilepsiam sanatam fuisse nunquam observavit. Quum au-  
 tem camphora convulsiones sistat, inflammationem tollat,  
 sanguinem spissum attenuet, plane non video, cur non  
 quoque, si iusta dosi exhibetur, ad variarum epilepsiarum  
 sanationem multum conferre possit.

*Asa fetida* remedium omnino efficax est in pluribus  
 nervorum morbis; quum motum fluidi nervi sopiat, irri-  
 tabilitatem imminuat, mucum viscidum corrigat, humo-  
 rum lentorem tollat, vermes necet, suas virtutes quoque  
 exferet in epilepsia, quæ dictis causis suam originem debet.  
 Observante de HAEN *n*) oleum cornu cervi & fuccini cum  
 asa fœtida in pilulas redactum desperatas epilepsias nulla  
 arte levandas sedavit, ut paroxyfmi vel filerent, vel pauci  
 modo adessent mitesque. Attamen hic bene observandum,  
 quod, licet fœtidorum odor sapius sit antepilepticus, epi-  
 lepsiæ tamen præprimis idiopathicæ paroxyfmi quandoque

*k*) Loc. cit. p. 47.

*l*) Loc. cit. p. 42.

*m*) Loc. cit. p. 340.

*n*) Loc. cit. p. 541.

inde excitentur, quum omnis odor fortis, qualiscunque etiam ille fit, irritando agat; hinc quoque, referente Cel. TISSOTO o) plures dantur epileptici, quibus odor ambrae, moschi, vaniliae inimicus est. In mobilioribus quoque feminis, ubi cephalalgia, aestus corporis major indeque furgens vertigo animadvertitur, hocce remedium plus detrimenti, quam emolumenti habet.

*Ruta* quoque ad varia medicamina antepileptica recipitur. Vires edere leniter sopientes, experientia evictum est. FERNELIUS p) ori anoque immisit & externe illinivit rutae succum aceto destillato rectificatum, ut summum in desperatis epileptiis arcanum. TISSOT q) de illius viribus nullam vidit observationem. Scopo incidendi, attenuandi, resolvendi, vermes pellendi utilitatem quandam afferre poterit epilepticis.

*Paeoniae radix* a longo jam retro tempore ad nostrum usque aevum laudata fuit in epilepsia. Semina quoque atque flores easdem vires exferere multi sibi persuadent; hinc nullae fere deprehenduntur antepilepticae compositiones, quas radix haecce non ingrediatur. Famam suam debet GALENO r), qui fabulam de radice e collo suspenfa, qua epilepsia curata fuit, recenset. Quum nulla de ejus effectu proflet fida observatio, ne quidem tanquam remedium in

o) *Loc. cit.* p. 396.

p) Apud de HAEN *loc. cit.*

q) *Loc. cit.* p. 344.

r) Apud Cel. SPIELMANN *loc. cit.* p. 515.



centum venire debet. Exsiccata omni odore & sapore destituta plane iners est. De recente ob odorem acrem, adstringentem, simul & odorem gravem, subvirulentum sperare aliquid quis posset in epilepsia; quum autem efficaciora possideamus remedia, quæ huic scopo satisfaciunt, hoc facile carere possumus.

§. XX.

*Opium*, quod in variis morbis spasmodicis præprimis, ut & in illis, qui cum atroci dolore conjuncti sunt, summam suam efficaciam hucusque probavit, in nostro quoque morbo quandoque egregiam opem ferre, non est, quod dubites. Magna autem circa illius administrationem requiritur prudentia medica. Cel. TRALLESIIUS s) omnium optime & egregie sane non aliorum modo, sed & propriis observationibus edoctus probavit, quod opium semper nocivum sit, ubi plethora adest, quum id sanguinem rarefaciendo agat. Efficax autem illud vidit in epilepsis sine materie, quando quippe mera irritabilitas atque sensibilitas peccat, vel quando valentiore quodam animi pathemate, aut a vehementi dolore, qui illico destrui nequit, cuique virus hoc narcoticum non contraindicatur, ortum suum duxerit epilepsia t). In reliquis autem epilepsis opium semper nocet, dum plethoram adauget, sanguinem cerebrum versus pellit, alvum constipat, & humorum acrimoniam

---

s) *De usu Opii.*

t) Cf. quoque de HAEN & CULLEN *loc. cit.*

inducit. In ipſo paroxyſmo ab illo abſtinendum. Cel. QUARIN ab eo ſoporem apoplecticum obſervavit. TISSOT u) opium utile obſervavit in infantibus a dentitione epilepticis x). DE HAEN y) opio ſanabat puerum ſexennem, quem terror in epileſiam conjecerat, cujuſque paroxyſmi ſomni præprimis tempore, qui ſtertoroſus erat, frequentiores erant & vehementiores. TISSOT z) opium efficax vidit in puella, quam amor reddebat epilepticam. Nonne autem ab opio in magna & reiterata doſi exhibitò, licet quoque epileſia inde tollatur, immedicabilis tamen quandoque corporis debilitas metuenda? Videtur; fuadet id modo allegata TISSOTI obſervatio, ſimul & opii actio.

Cel. STOERK a) extracto *Hyofcyami* curavit epilepticam. Cel. STOLL b) uti in aliis morbis convulſivis, ſic quoque in epileſia *Belladonnam* vidit efficacem. Laudantur & pilulæ de *Stramoneo* in Commentariis Medicis Edinburgenſibus.

*Mofchus*, ſi ſincerus & in ſufficienti quantitate exhibetur, tanquam antipafmodicum medicamentum in epileſia

u) *Loc. cit.* p. 324.

x) In hac epileſia quoque conducunt enemata emollientia, hirudines retro aures, collutoria relaxantia, vel & quoque gingivæ ſuper dente erupturo diſciſſio.

y) *Ratio Med.* P. V. C. 4. §. 3.

z) *Loc. cit.* p. 322.

a) *Libello d. Stramoneo, Hyofcyamo & Aconito.*

b) *Rat. Med.* P. III. p. 403. & 410.

quoque conducere poterit. Nunquam autem is exhibendus, uti modo de opio monitum fuit, si vasa nimio sanguine turgent, aut ubi adfunt primarum viarum sordes, aut si hinc inde viscera obstructa sunt, aut inflammata. Salutares illius sæpius effectus edidisse BUCHAN c) aliique referunt. TISSOT d) unicam modo de ejus effectu observationem novit de puella epileptica, quæ, reliquis incassum tentatis, solo moscho cum nitro antimoniato unito penitus sanata fuit. Observante Cl. QUARIN mentis stuporem & alienationem, quæ post paroxysmum sæpius diu remanent, multo citius tollit, & facilius ad se redeant ægri.

*Castoreum* damnatur a pluribus in epilepsia. TISSOT non multos inde vidit effectus. In epilepsia a doloribus orta virtutem quandam exferere poterit.

Floribus *Cardamines* pratensis tanquam antispasmodico medicamento cum fructu usus est in epilepsia Cl. BRYANT e): ubi cortex Peruvianus, balnea frigida, flores zinci, valeriana, oleum cornu cervi & alia absque ullo bono successu adhibita fuerant. Pulvis horum florum dabatur dosi uncie dimidiæ; absque ullius alius usu morbum penitus sublatum fuisse refert. Ad convulsiones sistendas quoque in nosocomio Londinensi in frequenti usu est. Vis hujus medicamenti ulterioribus omnino observationibus est confirmanda.

c) *Loc. cit.* p. 326.

d) *Loc. cit.* p. 319. *Journal étranger Juillet 1760.* p. 235.

e) *Dissert. de Asthmate quodam convulsivo A. 1783. Erlangæ.*

*Spigelia*, quam VAN SWIETEN *f*), valde venenatam cenfet, Cel. BERGIUS *g*) violentas convulfiones curavit, licet nulli vermes in confpectum venerint.

Jam imminentem paroxyfimum epilepticum in puella feliciter fugatum fuiffe, dum concentus muficos, quibus mirifice alias delectabatur, audierat, obfervavit Cel. QUARIN *h*).

§. XXI.

Reliqua abfurdamedicamina, a multis laudata, qualia ungułæ alcis funt, dens hippopotami, ftercus pavonis, cranium humanum, fanguis humanus calide epotus, fecundinæ humanæ, os fefamoideum cranii humani, recens bilis canis nigri, offacula auditus vituli, cor & hepar talpæ, raffura vertebrarum hominis violenta morte peremti, lumbrici terreftrès & hujus farinæ alia rationalem medicum dedecent.

§. XXII.

Licet haud raro miferriimi epileptici ab omnibus deftiuantur Medicis, quum arte plus valeat malum, nil profint herbæ, nil pharmaca poffint, fola interdum *natura* desperatiffimas fanare folet epilepfias. Hæc eft, quæ fæpius novum

---

*f*) *Comment.* T. IV. p. 737.

*g*) T. I. p. 95.

*h*) *Loc. cit.*

vum morbum producit ad priorem extirpandum, & ita clavum clavo pellit. HIPPOCRATES jam suo tempore animadvertit, naturam sæpius febrium ope comitalem morbum solvere. *Qui quartana, inquit, corripuntur, non admodum convulsionibus tentantur, si vero prius tentati fuerint, superveniente quartana liberantur i).* Epilepsia triennis curata fuit febre epidemica *k).* Alia, periodica quartana *l).* Et acutas febres sæpius epilepsiam solvere, præter infra nominatas Ephemerides N. C. observatio præprimis memorabilis BARTHOLINI *m)* confirmat.

§. XXIII.

*Epispastica, Ligaturæ.*

Non quidem in Medici potestate est, modo dictas a natura in epilepticorum salutem excitatas febres æmulari, & si quoque esset, nunquam certo constaret, quando & quibus sub circumstantiis id periculum faciendum: natura tamen alias adhuc habet encheirefes, Medico imitandas omnino, quibus epilepsiam curare solet. Sic enim notatum dignum deprehendimus exemplum in Ephemerid. N. C. *n)*, ubi ulcere in crure sponte a natura excitato epilepsia fa-

*i)* Aphor. Sect. V. Aph. 70.

*k)* Ephem. N. C. D. 3. p. 298.

*l)* Loc. cit. p. 34.

*m)* Hist. Anat. Cent. II. Hist. 68. Cf. SALMUTH Obs. Cent. II. Obs. 84.

*n)* Decad. III. A. 2. Obs. 24.

nata fuit. Similem observationem adducit TULPIUS o) de virgine epileptica ubi materies acris cerebrum irritans ad fauces fuit deposita ibidemque exitum invenit. Sæpius jam sublata fuit epilepsia capitis ulceribus, crustis aliisque exanthematibus. Hinc jam HIPPOCRATES pronunciavit, *pueri, quibus erumpunt ulcera in caput, aures, ac in reliquum corpus, comitiali morbo nonprehenduntur.* Infantibus adeoque præprimis, quibus mucosius molliusque cerebrum est, mucum & aliam quamcunque materiem copiosius e naribus effluentem, aures pure manantes, ulcerantes aurículas, favos, achores, tineas sæpe admodum proficuas esse, quotidiana docet experientia. Hinc quoque toties observantur infantes epileptici, quibus imprudenter coercentur ejusmodi effluxus salutaris, qui curari non possunt, nisi is restituitur. Hæc itaque salutaria naturæ conamina imitantur Medici, atque cauteriis, vesicatoriis, fetaceis, fonticulis ulcera artificialia excitant, quibus non modo intus hærens peccans materies e corpore subducitur, sed & sanguis ad illum locum, cui applicantur, majori in copia determinatur, adeoque impeditur, ne ejus acrimoniæ rarefactio atque orgasmus effectum quendam producat in cerebro; non minus & partem sanguinis gelatinosam, lymphaticam, unde pus efformatur, evacuant. Tunc imprimis commendanda sunt hæcce artificialia ulcera, si epilepsia est inveterata, & si ejus causa detegi non potest. Si quoque suspicioni locus est, cerebrum idiopathice esse affectum, tunc

---

o) *Observ. Med. L. I. C. 8.*

capiti applicanda esse arbitrati sunt gravissimi auctores. DONATUS epilepticum cauterio ad occiput, ubi atrocem per-  
sentiscebat dolorem, applicito sanavit. Gallus epilepticus a  
vulnere in fronte diu aperto servato tandem liberatus fuit a  
suis paroxyfmis. DURETUS epilepsiam a scabie retropressa  
foliis betæ capiti circumpositis, setaceis & fonticulis cura-  
vit p). RIVERIUS q) ad puerum epilepticum vocatus præscri-  
psit apozema ex cephalicis & epilepsiæ specificis cum pur-  
gantibus ad quatuor doses. Dein inussit caustico futuram  
coronalem. Et his duobus remediis a morbo liberatus est.  
Alii vesicatoriis capiti impositis penitus fuere sanati r). Num  
autem cranii inussio cauterio actuali jure concedenda est?  
Operationem hanc leviter modo institutam in binis ægris  
mortem intulisse vidit Ill. DE HAEN s). Experimenta quo-  
que in cadaveribus ab eo instituta evicerunt illam nunquam  
sine ingenti discrimine vitæ institui posse, adeoque ex arte  
esse proscribendam.

Haud raro in quodam corporis loco dolore, stupore,  
crampo, sensu auræ quasi frigidæ cerebrum versus ascen-  
dentis de ingruente paroxyfmo admonentur epileptici.  
Quandoque enim peculiaris quædam adfectio adest in aliquo  
tendine, aliquando corpusculum quoddam durum adjacens,  
os cariosum, ulcera latentia profunda, quæ nervos irritant;

p) Apud de HAEN *loc. cit.* p. 527.

q) *Observ. Cent. 2.* n. 93.

r) Cf. MORGAGNIUS *de Caus. & sed. morb.* Epist. X. A. 8.

s) *Rat. Med. T. VI.* p. 284.

sæpius quoque nil plane ejusmodi deprehenditur. Si pars illa, ubi sensus incipit, penitus deleri potest, excindenda vel cauterio destruenda est. Apud SCHENKIUM *t)* & BONNETUM *u)* plures invenimus observationes, ubi morbum comitalem caustico in pollice, in manu vel pede applicato sustulerunt. Fœminæ juveni epilepticæ, cujus paroxysmum imminentem dolor semper in alterius pedis pollice denunciabat, Medicus hunc abscindendum suadebat, sequebatur ejus consilium, & sic fuit penitus sanata *x)*. Quodsi modo dictum auxilium in usum trahere non licet, si quippe pars commode destriui aut abscindi nequit, fonticuli vel vesicatoria illi sunt applicanda. Quodsi hæc nil proficiant, nervus est discindendus, aut vulnus infligendum, quo pars affecta detegatur. Cel. CULLEN epilepsiam vidit a vulnere pollicis infligto, quæ sanata fuit, dum nervus hujus partis discindebatur. Cl. SHORT *y)* sanavit epilepticam, dum audaci consilio paroxysmi tempore in alterum crus scalpellum intrudebat profunde, ad illum usque locum, ubi is incipiebat, in vulnere deprehendebat durum corpusculum, quod a musculis separatum extrahebat. Si sensatio auræ epilepticæ a peculiari quodam loco oritur, simul & secundum membri cujusdam directionem ascendit, paroxysmus sæpius anteverti potest membri hujus ligatura supra illum

*t)* *Observ. rarior.* p. 117.

*u)* *Sepulchr.* L. V. p. 167.

*x)* Apud BUCHAN *loc. cit.*

*y)* *Essais de Medecine d'Edimburg.* T. IV. Art. 27. p. 523.



locum, ubi hæc sensatio incipit; hoc quippe auxilium non modo imminentem paroxysmum præcavet, & ita morbi viam perturbat, sed &, dum reiteratur sæpius, nervum ita comprimit, ut ad propagandam hanc sensationem sensum sensimque fiat ineptior. Annotante III. DE HAEN 2) abdominis adstrictio in fœminis quandoque remedium est antepilepticum, dum motum quandam ingentem sub umbilico sentiunt, matricem loco moveri & diaphragma versus ascendere putantes, quæque, quando eo pervenerit, se casuras esse prænunciant. Derivat id illustris auctor partim ab humoribus corruptis, acribus, uterum male afficientibus, partim, quando hoc suspicari non licet, a peculiari nervorum circa intestina & mesenterium adfectione. Sic quoque, eodem monente auctore, si causa epilepsiæ in collo hæret, quod varia ejus flexione & contorsione animadvertitur, jam ingruens paroxysmus præpeditus fuit, si quis dextrissime ac blande novisset collum bono situ ponere & retinere. Frictiones quoque atque percussiones cervicis, dorsi, brachii eodem modo paroxysmum dissipant.

§. XXIV.

Et durante paroxysmo misero epileptico succurrendum est. Motus convulsivos impedire velle, frustraneus quidem, inutilis simul & periculofus labor est, cavendum tamen omnino, quoad id potis est, ne convulsionum vi se ipsum

---

2) *Loc. cit.* p. 540.

facile lædat ægrotans, rudiusque corpus hinc inde impingat; curandum præprimis, ne vehementi maxillarum contractione linguam vulneret, ut citissime quid illis interponatur, quo aperta ferventur. Odores spirituoſi, fœtidi nullius plane frugis ſunt, quum nervi nunc inſenſiles penitus inde plane non afficiantur. Sternutatoria ſunt evitanda, quum ſanguinem cerebrum verſus pellant. Num paroxyſmi tempore venæſectio inſtituenda? indicatur omnino; ſi expulſu forti & duro, ex faciei rubore, ex venis colli turgidis colligis, plethoram aſeſſe in cerebro; vena jugularis tunc eſt ſecanda; & finem verſus vergenti paroxyſmo hocce auxilii genus in uſum trahendum, ſi ſigna cerebri plethora adhuc ſubſiſtunt & inde metuenda eſt apoplexia a). Finito inſultu, corporis & animi quies, aquæ frigida aliquot hauſtus, enemata ex aqua tepida & lenia cardiaca ſunt commendanda.

---

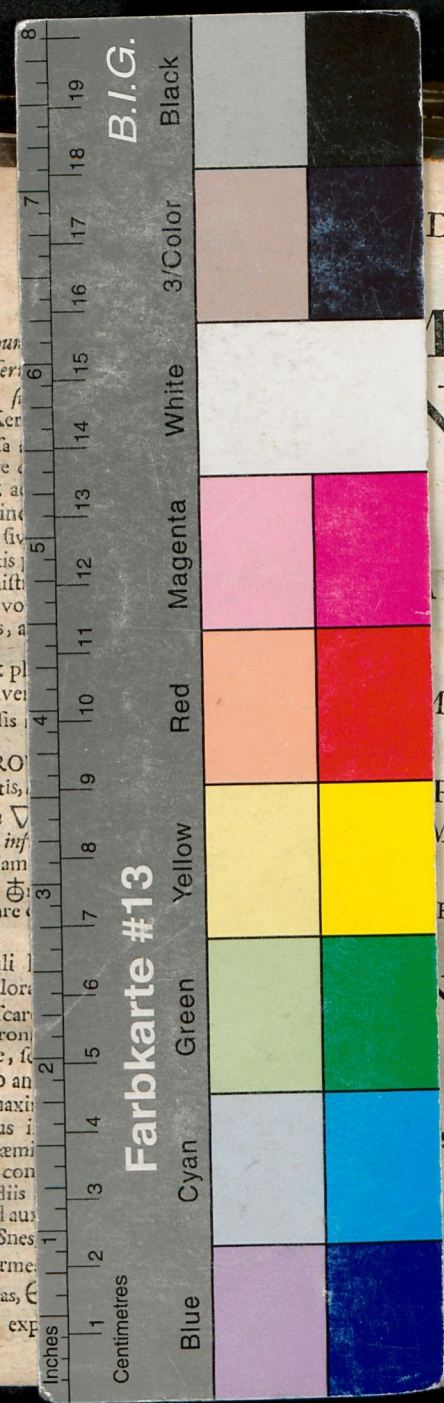
a) Cf. TISSOT *loc. cit.* p. 399.



Strassburg, Med. Diss., 16 Milhaas-  
Mastinger

X 247 8692





DISSERTATIO INAUGURALIS MEDICA  
DE  
MEDICAMENTIS  
ANTEPILEPTICIS

QUAM  
NUMINIS DIVINI AUSPICIIS  
CONSENTIENTE  
TIOSO MEDICORUM ORDINE  
PRO LICENTIA

MOS IN MEDICINA HONORES  
ET  
PRIVILEGIA DOCTORALIA  
A ARGENTORATENSIVM UNIVERSITATE

RITE IMPETRANDI  
E XXX. MARTII ANNI MDCCLXXXVII.  
SOLEMNI ERUDITORUM EXAMINI SUBJICIT

CINCISCUS XAVERIVS MILLARS,  
BRUNTRUTANUS - RAURACVS.

H. L. Q. C.

ARGENTORATI,

apud JOH. HENRICI HEITZ, Univerf. Typ.