

HARMACOPOEIA

PAUPERUM,

IN USUM

NOSOCOMII REGII

EDINBURGENSIS.



1902. 5. 11. 698

FRANCOF. ET LIPSIAE,

APUD MICHAELIS FLEISCHERIANAM

MDCCLX.





# LECTORI.

*E* Catalogo simplicium omittuntur, quæ  
cunque recentia præscribuntur, adeoque  
in officina reservari nequeunt. Omittuntur  
quoque medicamenta nonnulla domestica, quæ  
nosocomii promptuarium suppeditare intelli-  
gitur.

*In medicamentis præparandis et componen-  
dis observanda est norma Pharmacopœiæ Edin-  
burgensis, nisi ubi formula aut exceptio aliqua  
adjecita est.*

*Distinguuntur asterisno medicamenta com-  
posita, quæ ex tempore misceri debent.*

*Index morborum et medicamentorum cum  
tabula posologica in tironum usum suojuncta  
sunt. Quod ad hanc attinet; observandum,  
quod descriptæ doses plerumque maximæ sunt,  
quas*

quas agris convenit, vel saltem solitum est,  
 præcipere: quum vero præpositio ad omittitur,  
 dosis media pro adultis intelligitur. Medica-  
 mentis, quæ per se nunquam aut raro usur-  
 pantur, nulla dosis inditur. Multa alia etiam  
 prætermittuntur, diversas ob causas: quæ-  
 dam, quia innoxia sunt, et magna copia, nisi  
 morbi natura ægrive habitus peculiaris obsi-  
 terit, adhiberi possunt: alia, quæ, etsi valentia  
 sint ac potentissima remedia, pro morbi tamen  
 et rerum varietate dosibus admodum varian-  
 tur. Hujusmodi sunt nonnulla Mercurialia,  
 et plura ex antimonio parata. Quæ commode  
 definiri poterant, doses notatæ sunt: omnes  
 designasse, vel supervacuum, vel ineptum.



PHARMACOPOEIA.

MEDICAMENTA SIMPLICIA

Officinalia.

*Radices.*

**A**LLII.  
Althææ.

Angelicæ.

Ari.

Aristolochiæ clem.

Aristolochiæ long.

Bardanæ maj.

Bryoniæ albæ.

Calami aromat.

Consolidæ maj.

Contrayervæ.

Curcumæ.

Foeniculi.

Gentianæ.

Glycyrrhizæ.

Helenii.

Hellebori albi.

Hellebori nigri.

Jalappæ.

Imperatoricæ.

A

Ipeca-

Ipecacuanhæ.	Senekæ.
Tridis Florentinæ.	Serpentariæ Virgin.
Oxylapathi.	Tormentillæ.
Petrofelini.	Valerianæ silvest.
Rhabarbari.	Zedoariæ.
Sarfaparillæ.	Zingiberi.
Scillæ.	

*Herbæ, Folia, Flores, Summitates.*

Abfinthium vulg.	Malva.
Afarum.	Marrubium album.
Carduus bened.	Mentha piperitis.
Centaurium min.	Mentha fativa.
Chamæmeli flor.	Parietaria.
Crocus.	Plantago latifolia.
Hedera terrestris.	Rosæ rubræ.]
Lavendulæ flor.	Rosmarinus cum flor.
Lichen ciner. terr.	Ruta.
Majorana.	Sabina.

Sal-

Salvia.	Tanaceti flores.
Sambuci flor.	Trichomanes.
Scordium.	Trifolium aquatic.
Senna.	Tusfilaginis flores.
Solanum hortense.	Tusfilaginis folia.
Solanum lethale.	

*Semina, Bacca, Fructus, &c.*

Amygdalæ dulces.	Dauci filv. fem.
Angelicæ fem.	Foeniculi dulc. fem.
Aurantia Curassaven- fia.	Foeni Græci fem.
Cardamomum min.	Juniperi bacca.
Caricæ.	Lauri bacca.
Caryophylli aromat.	Levistici fem.
Colocynthis.	Lini fem.
Coriandri fem.	Macis.
Cubebæ.	Nux moschata.
Cumini fem.	Papav. hort. capita.
	Passulæ majores.

Piper Jamaicense.	Santonicum sem.
Piper nigrum.	Sinapi sem.
Pruna Gallica.	Tamarindi.

*Ligna.*

Campechense.	Santalum rubrum.
Guajacum, cum cort.	Sassaphras, cum cort.

*Cortices.*

Canella alba.	Peruvianus.
Cinnamomum.	Quercus.
Granatorum.	

*Gummi, Resinae, Olea, Succo, aliaque  
ex vegetabilibus proveniente.*

Acetum.	G. Arabicum.
Aloe Socotrina.	Afa foetida.
Aloe hepatica.	Bals. copaiba.
G. ammoniacum.	Bals. Peruvianum.
Amylum.	Benzoinum.

Cam-



Camphora.	Olibanum.
Catechu, feu terra Japonica.	Opium.
Cineres clavellati.	Pix Burgundica.
Fuligo ligni.	Pix liquida.
Galbanum.	Pix ficca.
Glycyrrhizæ succ.	Resina alba.
Hispanus.	Saccharum album.
G. guajaci,	Sapo albus Hispan.
Manna.	Sarcocolla.
Myrrha.	Scammonium.
Oleum laurinum.	Tacamahaca.
Oleum macis express.	Tartari crystalli.
Oleum olivarum.	Terebinthina Ven.
Oleum palmæ.	Thus femininum.
	Tragacantha.

*Animalia, & ex iis desumpta.*

Axungia porc. præp.	Cera flava; & alba.
Cantharides.	Cochinilla.
Castoreum Russ.	Mel.

Millepedæ præp. Sal. ammoniacum.  
 Moschus. Sevum ovillum.  
 Ostreorum test. præp. Sperma ceti.

*Mineralia, & Fossilia.*

Aerugo. Hydrargyrus.  
 Alumen rupeum. Lithargyrus præp.  
 Antimonium. Minium.  
 Bolus Armena præp. Nitrum.  
 Borax. Stanni pulvis.  
 Calamin. lap. præp. Sulphur.  
 Calx viva. Tutia præp.  
 Cerussa. Vitriolum album.  
 Creta alba. Vitriolum cæruleum.  
 Ferri limatura. Vitriolum viride.  
 Ferri rubigo.

## MEDICAMENTA COMPOSITA,

ET

## PRAEPARATIONES CHEMICAE.

*Acetum destillatum.**Acetum lithargyrites.**Acetum scilliticum.**Fiat ex radice transverse in taleolas secta  
& modice siccata.**Aethiops antimoniális.**℞ Aethiopsis miner. cum dupl. Mercur. lib. ii.**Antimonii præp. lib. i.**Tere simul in mortario lapideo.**Aethiops mineralis, cum simp. Merc.**Aethiops mineralis, cum dupl. Merc.**Antimonium præparatum.*

*Aqua alexeteria.*

℞ Flor. sambuci modice ficcat. lib. iii.  
 Fol. recent. angelicæ lib. ii,  
 Aquæ fontanæ q. f.

*Destilla cong. iii.*

*Aqua aluminosa.**Aqua aromatica.*

℞ Canellæ alb. lib. fs.

Cort. exter. recent. limonum unc. iv.

Piperis Jamaicensis unc. ii.

Rad. recent. angelicæ unc. i.

Spir. vini Gall. cong. ii.

*Macera per quatrimum, et destilla cong. ii.*

*Aqua calcis.**Aqua epidemia.**Aqua menthæ piperitidis.**Aqua menthæ sativæ.**Aqua phagedænica.*

℞ Aq. font. lib. i.

Mercurii sublim. corros. gr. x.

*F. solutio.*

*Aqua*

*Aqua picea.*

℞ Picis liquidæ lib. ii.

Aq. font. cong. i.

*Agitentur valide bacillo ligneo, et post bi-  
duum effundatur aqua.**Aqua piperis Jamaicensis.*

℞ Piperis Jamaicenf. lib. i. fs.

Aq. font. q. f.

*ut destillentur cong. ii.**Aqua raphani composita.**Aqua sapphirina.*

℞ Aq. font. pro aq. calcis.

*Aqua styptica.**Aqua valerianæ composita.**Aqua vitriolica.**Balsamum adstringens.*

℞ Olei vitrioli drach. v.

terebinthinæ drach. v.

*Sensim misce in vitro aperto; dein adde pau-  
latim*

Spir. vini rectif. unc. iii.

*Balsamum anodynum Bateanum.*

A 5

Balsamum

*Balsamum Locatelli.*

*Balsamum piceum.*

℞ Picis liquid. unc. ii.

Spir. vini rectific. lib. i.

*F. digestio in B. A. per triduum, et effundatur balsamum a foecibus.*

*Balsamum saponaceum, seu oppodeltoch*

*Balsamum sulphuris crassum.*

*Balsamum sulphuris terebinthinatum.*

*Balsamum (i. e. oleum fuscum) terebinthinae.*

*Balsamum traumaticum.*

*Balsamum viride.*

\* *Bolus alexeterius.*

℞ Serpentariae Virgin. gr. xv.

Castorei gr. x.

Camphoræ gr. v.

Syrupi communis q. s. M.

\* *Bolus*

\* *Bolus e castoreo.*

℞ Castorei scr. i.  
 Salis C. cerv. vol. gr. v.  
 Syr. commun. q. f. M.  
*Fit quoque, in vicem falis substituendo*  
 Olei still. C. cervi gutt. v.

\* *Bolus diaphoreticus.*

℞ Pulv. contrayervæ comp.  
 Sal. ammoniaci crudi, ana scr. i.  
 Syr. commun. q. f. M.

\* *Bolus diureticus.*

℞ Saponis albi scr. ii.  
 Ol. still. juniper. gutt. x. — xx. M.

\* *Bolus guajacinus.*

℞ Gum. guajaci drach. fs.  
 Sal. C. cerv. vol. gr. vii.  
 Syr. commun. q. f. M.

\* *Bolus Jalappæ cum Mercurio.*

℞ Jalappæ electæ scr. i.  
 Calomelanos gr. v. — x.  
 Syr. commun. q. f. M.

\* *Bolus Mercurialis.*

℞ Calomelanos gr. v. — xv.  
 Conservæ rosar. drach. fs. M.

\* *Bolus*



\* *Bolus pectoralis.*

℞ Spermat. ceti gr. xv.

G. ammoniaci gr. x.

Sal. C. cerv. vol. gr. vii.

Syr. comm. q. f. M.

\* *Bolus rhei cum Mercurio.*

℞ Rhabarbari gr. xxv.

Calomelanos gr. v.

Syr. commun. q. f. M.

\* *Bolus sudorificus.*

℞ Nitri,

Sal. polychrestii, ana gr. xii.

Ipecacuanhæ gr. vi.

Opii gr. iii.

Syr. papav. albi q. f. M.

\* *Bolus theriacalis.*

℞ Theriacæ scr. ii.

Sal. C. cerv. vol. gr. vii.

Camphoræ gr. v. M.

*Calomelas.**Cataplasmata aromaticum.*\* *Cataplasmata camphoratum.*

℞ Cataplasmatum aromat. unc. i.

Camphoræ drach. i. M.

\* *Cata-*



\* *Cataplasma discutiens.*

℞ Farinæ hordeaceæ unc. vi.  
 Fol. cicutæ rec. optime contuf. unc. ii.  
 Aceti q. f.

*Coque parum, et adde*

Sal. ammoniaci crud. unc. fs.

\* *Cataplasma emolliens.*

℞ Medullæ panis cibarii unc. viii.

Ol. olivarum unc. i.

Lactis vaccini recent. q. f.

*Coque parum.*

\* *Cataplasma stomachicum.*

℞ Cataplasmat. aromat. unc. i.

Ol. macis expr. drach. ii.

Balf. anodyn. Bat. q. f. M.

\* *Cataplasma suppurans.*

*Adde cataplasmati emollienti*

Ceparum crud. contuf. unc. i. fs.

Ung. basilici unc. i.

*Causticum lunare.*

*Causticum potentiale.*

\* *Cervisia*

\* *Cervisia aperiens.*

℞ Sem. finapi integri unc. x.  
 Rad. aristolochiæ long. ꝑunc. vi.  
 Summit. centaurii min unc. ii.  
 fabinæ unc. ii.  
 Cervisiæ tenuis novæ cong. x.

\* *Cervisia cephalica.*

℞ Rad. valerianæ filv. unc. x.  
 Sem. finapi integri unc. vi.  
 Serpentariæ Virgin. unc. ii.  
 Rorismarini *vel* salviæ unc. iii.  
 Cervif. tenuis nov. cong. x.

\* *Cervisia diuretica.*

℞ Sem. finapi integri,  
 Bacc. juniperi, ana unc. viii.  
 Sem. dauci filv. unc. iii.  
 Absinthii vulg. unc. ii.  
 Cervif. tenuis nov. cong. x.

\* *Cervisia ad scorbuticos.*

℞ Rad. raphani rustic. recent. unc. xii.  
 oxylapathi unc. vi.  
 Canellæ albæ unc. ii.  
 Trifolii aquat. recent. unc. viii. *vel* sic-  
 cati unc. iii.  
 Cervif. tenuis nov. cong. x.

Cinna-

*Cinnabaris antimonii.*

*Colcothar vitrioli.*

\* *Collyrium album.*

℞ Aq. font. unc. vi.

Trochiscorum alb. drach. i.

Vitrioli albi gr. x. M. f. a.

\* *Collyrium aluminosum.*

℞ Aluminis rup. drach. fs.

Albumen unius ovi.

*Agitentur diligenter.*

*Colophonia.*

*Confectio Japonica.*

*Conserva rosarum rubrarum.*

*Crocus antimonii, seu metallorum.*

\* *Decoctum adstringens.*

℞ Rad. tormentillæ unc. i.

Cort. granatorum,

Fol. plantagin. ana unc. fs.

Aq. font. lib. iii.

*Coque ad lib. ii. addendo sub finem*

Cinnamomi drach. i.

*Colaturæ adde*

Syr. de rosis sicc. unc. i.

\* *Deco-*

\* *Decoctum album.*

℞ Pulv. testacei comp. drach. vi.

G. Arabici drach. ii.

Aq. font. lib. iii.

*Coque ad lib. ii. et decocto turbido adde*

Aq. aromaticæ unc. i.

Sacchari alb. drach. ii.

\* *Decoctum antihecticum.*

℞ Rad. consolidæ maj. unc. i.

Conserv. rosarum unc. ii.

Aq. font. lib. iii.

*Coque ad lib. ii. colaturæ; cui adde*

Elix. vitrioli gutt. lx.

\* *Decoctum bardane.*

℞ Rad. bardanæ maj. unc. ii.

Tartari vitriolat. drach. i.

Aq. font. lib. iii.

*Coque ad lib. ii. colaturæ.*\* *Decoctum Campechense.*

℞ Scobis ligni Campechens. unc. iii.

Aq. font. lib. iv.

*Coque ad medias, addenda sub finem*Cinnamomi drach. ii. *Cola.*\* *Deco-*

\* *Decoctum commune.*

\* *Decoctum diureticum.*

℞ Rad. petroselinī *vel* foeniculi unc. i.

Sem. dauci silv. drach. iii.

Herb. parietariæ unc. fs.

Passularum maj. unc. ii.

Aq. font. lib. iii.

*Coque ad lib. ii. colaturæ; cui adde*

Nitri drach. i.

\* *Decoctum hordei.*

℞ Hordei perlati unc. ii.

Aq. font. lib. vi.

*Coque ad lib. iv. et cola.*

\* *Decoctum lignorum.*

\* *Decoctum nitrosū.*

\* *Decoctum sarsaparillæ.*

℞ Rad. sarsaparillæ unc. iii.

Aq. font. lib. vi.

*Coque leni igne ad tertias, et cola.*

\* *Decoctum senekæ.*

℞ Rad. senekæ unc. i.

Aq. font. lib. i. fs.

*Coque ad lib. i. et cola.*

B

\* *Deco-*

\* *Decoctum serpentariae compositum.* \*

\* *Decoctum tamarindorum cum senna.* \*

℞ Syr. rosarum pall. pro syr. violarum;  
et omittatur aq. cinnamomi.

\* *Decoctum vulnerarium.*

℞ Herb. hederæ terr.

Fol. plantaginis, ana unc. fs.

Aq. font. lib. iii.

Coque ad lib. ii. colaturæ; cui adde

Sacchari alb. unc. fs.

\* *Electuarium balsamicum.*

℞ Conservæ rosarum unc. ii.

Bals. Locatelli (mucilage G. Arab.  
soluti) unc. i. M.

\* *Electuarium ad dysentericos.*

\* *Electuarium hæmorrhoidale.*

℞ Electuar. lenitivi unc. ii.

Flor. sulphuris unc. i.

Syr. rosarum pallid. q. f. M.

*Electuarium lenitivum.*

Omittatur cassia fistularis; et duplicentur  
tamarindi.

\* *Ele-*

\* *Electuarium ad nephriticos.*

℞ Electuar. lenitivi unc. i. fs.

Terebinthinæ Ven. (vitello ovi solutæ)  
unc. i.

Rhabbarbari drach. ii.

Syr. de althæa q. f. M. f. a.

\* *Electuarium Peruvianum febrifugum.*

℞ Cort. Peruviani unc. i.

Sal. ammoniaci crudi drach. i.

Syr. e succo limon. q. f. M.

\* *Electuarium Peruvianum roborans.*

℞ Cort. Peruviani unc. i. fs.

Colcotharis vitrioli drach. iii.

Syr. commun. q. f. M.

\* *Electuarium Peruvianum stypticum.*

℞ Cort. Peruv. unc. i. fs.

Aluminis rup. unc. fs.

Syr. e succ. limon. q. f. M.

*Elixir proprietatis.**Elixir sacrum.*

℞ Canellam alb. pro sem. cardamomi.

*Elixir salutis.*

℞ Jalappam pro rheo.

B 2

*Elixir*

*Elixir stomachicum.*

*Elixir vitrioli.*

*Emplastrum adhaesivum.*

*Emplastrum antibystericum.*

\* *Emplastrum calidum.*

℞ Empl. gummosi unc. i.  
epispastici drach. ii.

*Liquefiant simul leni igne.*

*Emplastrum cereum.*

*Emplastrum commune.*

*Emplastrum defensivum.*

*Emplastrum epispasticum.*

℞. Empl. adhæsivi unc. xxiv.

Terebinthinæ Ven. unc. ii.

*Liquefiant simul, et admisceantur*

Cantharidum contritar. unc. vi.

*Emplastrum gummosum.*

*Emplastrum Mercuriale.*

*Emplastrum saponaceum.*

\* *Em-*



\* *Emplastrum suppurans.*

℞ Empl. gummofi unc. i. fs.

Picis Burgund. unc. fs.

*Liquefiant simul.*\* *Emulsio Arabica.*\* *Emulsio camphorata.*\* *Emulsio communis.*\* *Enema adstringens.*

℞ Aq. calcis unc. x.

Confect. Japonicæ unc. fs. M.

\* *Enema adstringens balsamicum.**Adde priori enemati*

Bals. Locatelli (vitello ovi soluti)

unc. fs.

*Utrumque sufficit pro duabus vicibus.*\* *Enema de amylo.*

℞ Gelatinæ ex amylo unc. iv.

*Liquefactæ leni igne immisce*

Ol. olivarum unc. fs.

*Fit quoque addendo*

Laudani liquid. gutt. xl.

\* *Enema anodynum.*

℞ Infus. lini unc. vi.

Laudani liquid. gutt. xl. M.

\* *Enema anticolicum.*

℞ Decocti commun. lib. fs.  
 Tinct. sacrae unc. i.  
 Salis commun. drach. ii.  
 Ol. olivarum unc. ii.

\* *Enema domesticum.*

℞ Lactis vaccini unc. x.  
 Sacchari rubri,  
 Ol. olivar. ana unc. i. M.

\* *Enema emolliens.*

℞ Ol. palmae unc. i. fs.  
 Vitellum unius ovi,  
 (Probe subactis adde  
 Lactis vacc. lib. fs.

\* *Enema foetidum.*

℞ Rutæ,  
 Sabinæ, ana unc. fs.  
 Aq. font. lib. i. fs.  
 Coque ad lib. i. colaturæ; cui adde  
 Asæ foetidæ drach. ii.  
 Ol. olivarum unc. i.  
 stillat. succini drach. fs. M. f. a.  
 Pro duabus vicibus.

\* *Ene-*

\* *Enema purgans.*

℞ Decocti commun. unc. xii.  
 Saponis albi unc. i.  
 Syr. de rhamno unc. i fs. M. f. a.

\* *Enema terebinthinatum.*

℞ Decocti comm. unc. x.  
 Terebinthinæ Ven. (vitello ovi solutæ)  
 unc. fs.  
 Ol. olivarum unc. i. M. f. a.

\* *Expressio millepedarum.*

℞ Millepedarum viv. unc. iii.

Aq. pulegii lib. i.

raphani comp. lib. fs.

*Contunde, sensim affundendo aquas, et f.  
 expressio.*

*Extractum gentiane.*

*Extractum bellebori nigri.*

*Extractum jalappæ aquosum.*

*Fit coquendo ex aqua, et spissando igne leni.*

*Flores sulphuris.*

*Si acidi sint, coquantur paululum cum aquæ  
 fontanæ duplici pondere; hac aqua effusa,  
 colluantur frigida, deinde siccentur.*

\* *Fotus anodynus.*

℞ Capit. papaveris hort. unc. i.

Flor. sambuci unc. fs.

Aq. font. lib. iii.

Coque ad lib. ii. et cola.

\* *Fotus aromaticus.*

℞ Caryophyllorum aromat.

Macis, ana drach. i.

Vini rubri lib. i.

Coque parum, et cola.

\* *Fotus emolliens. Vid. Decoctum commune.*\* *Fotus roborans.*

℞ Cort. quercus unc. i. fs.

Aq. font. lib. iii.

Coque ad lib. ii. colaturæ; cui adde

Aluminis rup. drach. iii.

\* *Gargarisma adstringens.*

℞ Cort. quercus unc. i.

Aq. font. lib. i. fs.

Coque ad lib. i. colaturæ cui adde

Aluminis rup. drach. i.

Syr. de rosis sicc. unc. i.

\* *Gar-*

\* *Gargarisma commune.*

℞ Aq. font. unc. vi.  
 Nitri drach. i.  
 Syr. de rosis ficc. unc. i. M.

*Adde nonnunquam*

Ol. vitrioli gutt. xl.

\* *Gargarisma emolliens.*

℞ Rad. althææ unc. ii.  
 Caricas iv.

Aq. font. lib. iii.

*Coque ad lib. ii. et cola.*

\* *Haustus diaphoreticus.*

℞ Spir. Mindereri unc. i.

Syr. diacodiõn unc. fs.

Sal. C. cervi vol. gr. v. M.

\* *Haustus salinus.*

℞ Sal. tartari scrup. i.

Succi limonum unc. fs.

Sacchari alb. drach. i. M.

\* *Infusum amarum.*\* *Infusum amarum cum fenna.*

*Si duplicetur fenna, duplicanda etiam aqua.*

\* *Infusum cephalicum.*

℞ Rad. valerianæ filv. unc. ii.

Rorismarini *vel* salviæ unc. fs.

Aq. font. bullient. lib. iv.

*Infunde per noctem in vase clauso, et colatura adde*

Aq. valerianæ comp. unc. ii.

\* *Infusum lini.*

℞ Succ. glycyrrhizæ unc. fs.

Aq. font. lib. iv.

*Coque parum; dein bullientem affunde*

Sem. lini integri unc. ii.

*Seponatur ad focum per horas duodecim, et cola.*\* *Infusum pectorale.**Adde priori infuso*

Fol. tussilaginis unc. i.

\* *Infusum ad scorbuticos.*

℞ Trifolii aquat. unc. ii.

Aurantiorum Curassavens. unc. fs.

Aq. font. bullientis lib. iv.

*Infunde per noctem in vase clauso, et colatura adde*

Aq. raphani comp. unc. iv.

\* *Infu-*

\* *Infusum solani lethalis.*

℞ Fol. solani leth. aridor. gr. iv.

Aq. font. bullient. unc. iv.

*Infunde per horas sex, et cola.**Paratur etiam infusum ex solano hortensi.*\* *Injeçtio balsamica.*

℞ Bals. copaibæ unc. fs.

Vitellum unius ovi.

*Probe subactis adde sensim*

Aq. calcis unc. vi.

Syr. de rosis ficc. unc. ii.

\* *Injeçtio mercurialis.*

℞ Argenti vivi,

Bals. copaibæ, ana unc. fs.

*Subactis ad extinctionem adde*

Ovi vitellum;

*et optime commixtis sensim adice*

Aq. font. lib. fs.

\* *Fulapium ammoniacum.*

℞ Lactis ammoniaci unc. iv.

Syr. scillitici unc. iii. M.

\* *Fula-*

\* *Julapium antihystericum.*

R̄. Aq. pulegii unc. iv.  
 valerianæ comp. unc. ii.  
 Tinct. castorei drach. ii.  
 Sal. C. cervi vol. gr. x.  
 Sacchari alb. drach. vi. M.

\* *Julapium cardiacum.*

R̄. Aq. alexeteriæ unc. iv.  
 aromaticæ unc. ii.  
 Spir. vol. oleosi,  
 Tinct. croci, ana drach. ii.  
 Sacchari alb. unc. fs. M.

\* *Julapium diaphoreticum.*

R̄. Aq. alexeteriæ,  
 Spir. Mindereri, ana unc. iii.  
 Sal. C. cervi vol. gr. x.  
 Sacchari alb. drach. vi. M.

\* *Julapium diaphoreticum acidum.*

R̄. Aq. alexeteriæ unc. iv.  
 Aceti unc. i. fs.  
 Tinct. croci,  
 Theriacæ, ana unc. fs.  
 Sacchari alb. unc. i. M.

\* *Jula-*



\* *Julapium diureticum.*

R̄ Spir. Mindereri unc. iv.  
 Aq. raphani comp. unc. ii.  
 Syr. de althæa unc. iii. M.

\* *Julapium foetidum.*

R̄ Aq. pulegii unc. vi.  
 Asæ foetidæ drach. i. fs.  
*F. solutio; cui adde*  
 Aq. valerianæ comp. unc. ii.  
 Sal. vol. C. cervi gr. xii.  
*Fit quoque sine sale, substituendo*  
 Ol. still. C. cervi gutt. xx. *exceptas.*  
 Sacchari alb. drach. x.

\* *Julapium hydragogum.*

R̄ Aq. menthæ fativ. unc. vi.  
 Tartari emet. gr. x.  
 Syr. de rhamno unc. ii.

\* *Julapium moschatum.*

R̄ Aq. alexeteriæ unc. vi.  
 Spir. vol. oleofi drach. i. fs.  
 Moschi drach. fs.  
 Sacchari alb. unc. fs. M.  
*Teratur moschus cum saccharo,*

\* *Jula-*

\* *Julapium salinum.*

℞ Aq. menthæ fat. unc. iii.  
 Succ. limonum unc. i. fs.  
 Sal. tartari drach. i.  
 Sacchari alb. unc. fs. M.

\* *Julapium scilliticum.*

℞ Aq. pulegii,  
 Syr. scillitici, ana unc. iii. M.

\* *Julapium sistens.*

℞ Aq. alexeteriæ unc. iv.  
 aromaticæ unc. ii.  
 Confect. Japonicæ drach. iii,  
 Laudani liquid. gutt. xl.  
 Sacchari alb. unc. fs. M.

\* *Lac ammoniacum.*

℞ G. ammoniaci unc. i. fs.  
 Aq. pulegii lib. ii. *Solve.*

\* *Lac ferratum.*

*Fit ex lacte vaccino recente, in quo fer-  
 rum candens toties extinctum fuerit, ut  
 quarta pars exhalet.*

*Laudanum liquidum.*

*Fiat sine croco.*

\* *Lini-*

\* *Linimentum anodynum.*

℞ Ung. nervini unc. iii.

Bals. terebinthinæ unc. i. M.

\* *Linimentum hæmorrhoidale.*

℞ Ung. emollientis unc. ii.

Laudani liquid. unc. fs.

Vitellum ovi.

*Probe subigantur.*

\* *Linimentum Mercuriale.*

℞ Axungia porcin. unc. i.

Mercurii præcip. alb. drach. i. M.

\* *Loboch balsamicum.*

℞ Spermatis ceti drach. ii.

Bals. Peruviani gutt. xl.

Vitelli ovi q. f.

*Probe subactis adde*

Syr. de althæa unc. ii.

\* *Loboch commune.*

℞ Ol. olivarum,

Syr. de althæa, ana unc. ii. M.

\* *Loboch*

\* *Loboch pectorale.*

R̄ Spermatis ceti,  
 Saponis Hispan. ana drach. ii.  
 Vitelli ovi q. f.

*Probe subactis adde.*

Ol. olivarum unc. i. fs.  
 Syr. de althæa unc. iii. M.

*Magnesia alba.*

*Mercurius præcipitatus albus dulcis.*

*Mercurius præcipitatus ruber.*

*Mercurius sublimatus corrosivus.*

*Mercurius sublimatus dulcis.*

\* *Oleum camphoratum.*

R̄ Ol. olivarum unc. i.  
 Camphoræ unc. fs. M.

*Oleum stillatitium cornu cervi.*

*Oleum still. juniperi.*

*Oleum still. menthæ.*

*Oleum still. origani.*

*Oleum still. rosimarini.*

*Oleum still. succini.*

*Oleum*

*Oleum tartari per deliquium.*

*Oleum terebinthinae.*

*Oleum vitrioli.*

\* *Oleum volatile.*

℞ Ol. camphorati unc. i.

Spir. falis ammon. ex calce viva  
drach. ii. M.

*Opium præparatum, seu extractum.*

\* *Oxymel pectorale.*

*Pilulae Æthiopicae.*

\* *Pilulae ex allio.*

℞ Allii,

Saponis Hispan. ana unc. fs.

Millepedarum præp. q. f. M. f. a.

*E singulis semidrachmis formentur pil. vi.*

*Pilulae aloeticae.*

*Pilulae chalybeatæ.*

℞ G. ammoniaci,

Extract. gentianæ,

Sal Martis,

Myrrhæ, ana unc. i.

Syr. communis q. f. M. f. a.

C

*Pilulae*

*Pilulæ ecphracticæ chalybeatæ.*

℞ Aloes hepaticæ,  
 Extr. hellebori nigr.  
 Sal. Martis,  
 Galbani,  
 Myrrhæ, ana unc. i.  
 Syr. comm. q. f. M. f. a.

*Pilulæ ecphracticæ purgantes.*

℞ Aloes hepat.  
 Extr. hellebori nigr.  
 Scammonii, ana unc. ii.  
 Tartari vitriolati drach. iii.  
 Ol. still. juniperi drach. i. fs.  
 Syr. de rhamno q. f. M. f. a.

*Pilulæ gummosæ.*

℞ Afæ fætidæ,  
 Galbani,  
 Fuliginis splend. ana unc. ii.  
 Ol. still. succini drach. i. fs.  
 Syr. comm. q. f. M. f. a.

*Pilulæ Mercuriales.*

℞ Argenti vivi unc. i.  
 Mellis liquidi q. f.  
 Tere ad extinctionem, et adde  
 G. ammoniaci,  
 Saponis Hispan. ana unc. i. M. f. a.

*Pilule*

*Pilulæ Mercuriales laxantes.*

℞ Argenti viv. unc. i. fs.

Mellis q. f.

*Tere ad extinctionem, et adde*

Massæ pil. ecphracic. purg.

Saponis Hispan. ana unc. i. M. f. a.

*Pilulæ pacificæ.*

℞ Galbani,

Myrrhæ,

Saponis Hispan. ana unc. ii.

Opii præp. unc. i.

Syr. papav. albi q. f. M. f. a.

*Pilulæ pectorales.*

℞ G. ammoniaci unc. i. fs.

Myrrhæ unc. i.

Bals. sulphuris terebinth. drach. i.

Syr. de althæa q. f. M. f. a.

*\* Pilulæ piceæ.*

℞ Picis liquidæ q. v.

Rad. helenii pulv. q. f. M. a.

*E singulis semidrachmis formentur pil. vi.**Pilulæ roborantes.*

℞ Colophonix unc. i. fs.

Pulv. styptici unc. i.

Sal. Martis unc. fs.

Syr. comm. q. f. M.

C 2

*\* Pilulæ*

\* *Pilulæ scilliticæ.*

*E singulis semidrachmis formentur pil. vi.*

*Pilulæ stomachicæ.*

℞ Aloes hepat. unc. i. fs.  
 G. ammoniaci,  
 Myrrhæ, ana unc. fs.  
 Tartari vitriol. drach. ii.  
 Ol. still. menthæ drach. fs.  
 Syr. comm. q. f. M. f. a.

*Pilulæ terebinthinatæ.*

℞ Vitrioli albi,  
 Terebinthinæ Ven. ana unc. fs.  
 Rhabbarbari pulv. q. f. M. f. a.

*Pilulæ e turpetho minerali.*

℞ Turpethi mineralis,  
 Camphoræ, ana gr. x.

*Tere simul; dein adde*

Micæ panis humidæ q. f.

*F. massa dividenda in pilulas xx.*

\* *Potio balsamica.*

℞ Balf. copaibæ drach. iii.  
 Ol. still. juniperi gutt. xxx.  
 Vitellum ovi.

*Optime subactis immisce*

Aq. pulegii unc. vi.

Syr. de althæa unc. ii.

*Fit quoque sine oleo.*

\* *Pulvis*



\* *Pulvis antilyssus.*

\* *Pulvis cephalicus.*

*Pulvis contrayervae compositus.*

℞ Testas ostreorum præp. pro pulv. e  
chelis canceror. comp.

*Pulvis diaromatôn.*

℞ Canellæ albæ,  
Zingiberi, ana p. æ. M.

\* *Pulvis diureticus.*

℞ Scillæ aridæ gr. x.  
Nitri gr. xv.  
Piperis Jamaicenf. gr. v. M.

*Pulvis ad erysipelatem.*

℞ Cretæ albæ part. ii.  
Absinthii vulg. p. i. M.

\* *Pulvis stanni ferratus.*

℞ Pulv. stanni drach. ii.  
Sal. Martis gr. v. M.

*Pulvis stypticus.*

℞ Aluminis rup. unc. fs.  
Terræ Japon. drach. ii. M.

C 3

*Pulvis*

*Pulvis testaceus ceratus.*

℞ Testas ostreor. præp. pro pulv. e  
chelis cancror. comp.

*Pulvis testaceus compositus.*

℞ Testar. ostreorum præp. lib. i.  
Cretæ albæ lib. fs. M.

*Pulvis vermifugus.*

℞ Flor. tanaceti,  
Sem. fantonici, ana drach. iii.  
Sal. Martis drach. i. M.

*Pulvis vermifugus purgans.*

℞ Rhabarbari drach. iii,  
Scammonii,  
Calomelanos, ana drach. i. M.

*Saccharum Saturni.*

*Sal ammoniacum volatile.*

*Sal catharticum amarum.*

*Sal cornu cervi volatile.*

*Sal Martis.*

*Sal polychrestum.*

*Sal tartari.*

*Sapa*

*Sapa sive rob sambuci.*

\* *Serum acetosum.*

℞ Lactis vaccini,

Aq. font. ana lib. i.

Coque ad ebullitionem, et adde

Aceti unc. i. fs.

Aufer coagulum.

\* *Serum epidemium.*

℞ Lact. vacc. bullientis lib. ii.

Aq. epidemiae unc. iv.

Aufer coagulum.

\* *Sinapismus.*

*Solutio Mercurii corrosivi.*

℞ Mercurii sublim. corros. in subtil. pulv.  
triti gr. xxiv.

Spir. ardentis e frumento lib. iv.

Digere, subinde agitando, donec Mercurius  
solutus fuerit.

*Spiritus aethereus.*

*Spiritus cornu cervi.*

*Spiritus lavendulae compositus.*

*Spiritus Mindereri.*

C 4

*Spiritus*

*Spiritus nitri dulcis.*

*Spiritus salis ammoniaci ex calce viva.*

*Spiritus salis dulcis.*

\* *Spiritus vini camphoratus.*

*Duplicetur camphora.*

*Spiritus vini rectificatus.*

*Spiritus vitrioli.*

*Spiritus vitrioli dulcis.*

*Spiritus volatilis oleosus.*

\* *Succi ad scorbuticos.*

*Sulphur auratum antimonii.*

\* *Suppositoria.*

*Fiunt e fale communi, cum duplo melle,  
coctis ad justam duritiem.*

*Syrupus de althaea.*

*Syrupus communis.*

*Syrupus e succo limonum.*

*Syrupus papaveris albi seu diacodiön.*

*Syrupus de rhamno cathartico.*

*Syrupus rosarum pallidarum.*

*Syrupus*

*Syrupus de rosis siccis.*

*Syrupus scilliticus.*

*Tartarus emeticus.*

*Tartarus solubilis.*

*Tartarus vitriolatus.*

*Testae ovorum præparatæ.*

*Theriaca.*

*Tinctura antimonii.*

*Tinctura antiphthisica.*

*Tinctura aromatica.*

℞ Pulv. diaromatôn unc. ii.

Spir. vini Gall. ii.

*Macera per triduum, et filtra.*

*Tinctura cantharidum.*

*Tinctura castorei.*

*Tinctura castorei composita.*

*Tinctura corticis Peruviani.*

*Tinctura croci.*

C 5

*Tinctura*

*Tinctura 'epispastica.*

R̄. Cantharidum in pulver. trit. unc. ii.

Spir. vini rectific. lib. i.

*Digere per biduum, et cola.*

*Tinctura fuliginis.**Tinctura hellebori nigri.**Tinctura jalappæ.**Tinctura ipecacuanhæ.**Tinctura Martis.**Tinctura menthæ.**Tinctura myrrhæ.**Tinctura myrrhæ et 'aloes.**Tinctura rhei amara.*

*Cum spir. vini, omiffa cochinilla.*

\* *Tinctura rosarum.**Tinctura sacra.*

R̄. Aloes hepaticæ unc. ii.

Aq. aromaticæ lib. iii.

*Macera per biduum, et cola.*

*Trochisci albi.**Trochisci*

*Trochisci de minio.*

*Turpethum minerale.*

*Vinum emeticum.*

*Vitrum antimonii.*

*Vitrum antimonii ceratum.*

*Unguentum Ægyptiacum.*

*Unguentum album.*

\**Unguentum antipsoricum.*

℞ Sulphuris triti unc. i.

Rad. hellebori albi drach. ii.

Axungiae porc. unc. ii. M.

*Unguentum basilicum flavum.*

℞ Cerae flavæ,

Resinæ albæ,

Thuris femin. ana lib. fs.

*Liquefiant simul leni igne; dein adde*

Axungiae porc. lib. ii.

*Mixturam calidam cola.*

*Unguentum basilicum nigrum.*

*Unguentum emolliens.*

*Unguentum epispasticum.*

*Unguentum*

*Unguentum epispasticum mitius.*

*Unguentum e lapide calaminari.*

*Unguentum Mercuriale.*

*Unguentum nervinum.*

\* *Unguentum ad paralyticos.*

℞ Axungiae porcinae,

Ol. laurini, ana unc. ii.

vitrioli unc. i. M.

*Unguentum piccum.*

℞ Picis liquidæ,

Sevi, ana p. æ.

*Liquescant simul, agitando diligenter.*

*Unguentum sambucinum.*

*Unguentum Saturninum.*

\* *Unguentum sulphureum.*

℞ Axungiae porc. præp. unc. ii.

Sulphuris triti unc. fs. M.

*Unguentum tutiae.*

\* *Unguentum tutiae camphoratum.*

INDEX



# INDEX MORBORUM

ET

## MEDICAMENTORUM

QUOD AD VIRES.

*Alexeteria, Alexipharmaca. vid. Dia-  
phoretica.*

*Abscessus. vid. Traumatica.*

*Adstringentia, Styptica. Rad. consolidæ  
maj. Rad. tormentillæ. Fol. plantaginis. De-  
coct. vulnerarium. Rosæ rubræ. Syr. de ro-  
sis siccis. Tinct. rosarum. Cort. granatorum.  
Cort. Peruvianus. Electuar. Peruvianum robo-  
rans. Elect. Peruvian. stypticum. Tinct. cor-  
tic.*

tic. Peruviani. Cort. quercus. Lign. Campechense. Decoët. Campechense. Olibanum. Colophonia. Terra Japonica. Alumen rupeum. Pulv. stypticus. Bolus Armena. Creta alba. Vitriola. Colcothar vitrioli. Aq. vitriolica. Aq. calcis. Bals. adstringens. Confectio Japonica. Decoët. adstringens. Decoët. album Julap. sistens. Lac ferratum. Pil. roborantes. Pil. terebinthinatæ. Pulv. testaceus comp. Idem ceratus. Saccharum Saturni. Tinct. antiphthifica. Spir. vini rectificatus. Tinct. Martis. Opia. Gargarisma adstringens. Enema adstringens. Enema anodynum. Aq. styptica. Fetus roborans.

*Alvi fluxus.* vid. *Diarrhoea.*

*Alvus adstricta.* vid. *Cathartica, Laxantia.*

*Amaurosis.* vid. *Ophthalmica.*

*Ambusta.* Balsam. traumaticum. Spir. vini camphoratus, Ol. camphoratum. Ung. emolliens.

liens. Ung. sambucinum. Ung. e lapide calaminari. Ung. album. Ung. Saturninum.

*Angina.* Emetica. Laxantia et Cathartica. Julap. diaphoreticum. *Externa.* Empl. epispasticum. Tinct. epispastica. Cataplasma camphoratum. Ol. volatile. Spir. Mindereri. Gargarismata varia.

*Animi deliquium, Syncope.* vid. *Cardiaca.*

*Anodyna, Paregorica.* Opium præp. Laudanum liquidum. Pilul. pacificæ. Theriaca. Syr. papaveris albi. Castoreum. Bolus e castoreo. Tinct. castorei. Tinct. castorei comp. Moschus. Julap. moschatum. Camphora. Emuls. camphorata. Spir. æthereus. Enema anodynum. *Externa.* Fetus anodynus. Balsam. anodynum Bateanum. Balsam. terebinthinæ. Ung. nervinum. Lini-mentum anodynum. Ol. camphoratum. Ol. volatile. Empl. calidum. Empl. epispasticum.

*Anthel-*

*Anthelmintica.* Fol. fabinæ. Flor. tana-  
ceti. Sem. fantonicum. Aq. calcis. Sapo  
albus. Pulvis stanni uterque. Vitriola album  
et viride. Æthiops mineralis uterque. Bolus  
rhei c. Mercurio. Pilul. Mercuriales laxant.  
Pulv. vermifugus uterque.

*Antihæctica.* vid. *Phthifis.*

*Antimonialia.* Antimonium præp. Æthiops  
antimonialis. Crocus antimonii. Pil. Æthio-  
picæ. Sulphur auratum antimonii. Tarta-  
rus emeticus. Tinct. antimonii. Vinum eme-  
ticum. Vitrum antimonii. Idem ceratum.

*Aphthæ.* Laxantia. Decoct. nitrosum. O-  
piat. Gargarisma commune. Gargar. emol-  
liens. Lohoch balsamicum. Loh. commune.  
Cataplasma camphoratum. Ol. camphoratum.  
Empl. epispasticum.

*Apoplexia.* vid. *Cephalica.*

*Arthritica.* vid. *Rheumatismus.*

*Asthma.*

*Asthma.* Rad. allii. Pilul. ex allio. Rad. scillæ. Julap. scilliticum. Pilul. scilliticæ. Rad. helenii. Fol. marrubii. Crocus. G. ammoniacum. Julap. ammoniacum. Asa fœtida. Julap. fœtidum. Sapo albus. Millepedæ. Expressio millepedarum. Flos sulphuris. Balsama sulphuris. Bolus pectoralis. Lohoch pectorale. Oxymel pectorale. Pil. pectorales. Ol. cornu cervi. Vesicatoria. Vid. *Pectoralia.*

*Cachexia, Chlorosis.* Sal polychrestum. Infusum amarum utrumque. Bolus rhei cum Mercurio. Pil. aloeticæ. Pil. chalybeatæ utraq̃ue. Pil. stomachicæ. Tinct. sacra. Tinct. rhei amara. Elix. sacrum. Elix. proprietatis. Elix. stomachicum. Elix. vitrioli. Ferri limatura, Tinct. Martis. Antimonium præp. Tinct. antimonii. Vinum emeticum. Æthiops antimonialis. Pil. Æthiopicæ. Cinnabaris antimonii. Æthiops mineralis uterque. Pil. Mercuriales utraq̃ue. Decoct. lignorum. Aqua picea. Cervif. aperiens. Cervif. ad scorbuticos. Emetica.

*Calculus.* vid. *Nephritica.*

D

*Cardiaca.*

*Cardiaca.* Aqua aromatica. Aq. menthæ piperitidis. Aq. piperis Jamaicensis. Tinct. aromatica. Castoreum. Bolus e castoreo. Tinct. castorei utraque. Crocus. Tinct. croci. Spir. cornu cervi. Spir. lavendulæ compos. Moschus. Julap. moschatum. Julap. cardiacum.

*Cardialgia.* Emetica. Elix. sacrum. Tinct. rhei amara. Tinct. sacra. Magnesia alba. Pulv. testaceus comp. Nux moschata. Limatura ferri. Vid. *Stomachica.*

*Carminativa.* Rad. zingiberi. Sem. coriandri. Pulvis diaromatôn. Aq. aromatica. Tinct. aromatica. Spir. lavendulæ comp. Spir. cornu cervi. Spir. volatilis oleosus. Spir. nitri dulcis. Spir. æthereus. Tinct. fuliginis.

*Catarrhus.* Flos sulphuris. Balsama sulphuris. Conserva rosarum. Electuar. balsamicum. Decoct. antihecticum. Infus. pectorale. Emuls. Arabica. Opiata. Laxantia et Cathartica. Vificatoria. Vid. *Pectoralia.*

*Cathartica.*

*Cathartica, Laxantia.* Pruna Gallica. Tamarindi. Manna. Syr. rosarum pallidarum. Crystalli tartari. Sal catharticum amar. Sal polychrestum. Tartarus solubilis. Magnesia alba. Flos sulphuris. Electuar. hæmorrhoidale. Aloe. Tinct. sacra. Elix. proprietatis. Elix. sacrum. Pil. aloeticæ. Pil. stomachicæ. Pil. ephracticæ utraq̃ue. Rad. hellebori nigri. Extract. hellebori nigri. Rhabarbarum. Bolus rhei c. Mercurio. Tinct. rhei amara. Fol. fennæ. Decoct. tamarindorum. Infus. amarum c. fenna. Elix. salutis. Electuar. lenitivum. Rad. jalappæ. Extract. jalappæ aquosum. Bol. jalappæ c. Mercurio. Tinct. jalappæ. Scammonium. Pil. Mercuriales laxantes. Pulv. vermifugus purgans. Syr. de rhamno cathartico. Julap. hydragogum. Colocynthis. Enema domesticum. Enema anticolicum. Enema purgans. Suppositoria.

*Cephalica.* Rad. valerianæ silv. Aq. valerianæ comp. Infus. cephalicum. Cervis. cephalica. Fol. asari. Fol. majoranæ. Pulv. cephalicus.

licus. Fol. et flor. rorismarini. Fol. salviæ.  
 Flor. lavendulæ. Spir. lavendulæ comp. Car-  
 damomum minus. Caryophylli aromatici. Cu-  
 bebæ. Nux moschata. Pulv. antilyffus. Si-  
 napi. Afa foetida. Julap. foetidum. Pil. gum-  
 mosæ. Tinct. fuliginis. Castoreum. Bol. e  
 castoreo. Tinct. castorei utraque. Ol. roris-  
 marini. Ol. fuccini. Ol. cornu cervi. Spir.  
 cornu cervi. Spir. falis ammoniaci. Spir. vola-  
 tilis oleofus. Spir. æthereus. Emetica. Cathar-  
 tica. Sinapismus. Empl. epispasticum. Tinct.  
 epispastica. Ung. epispasticum utrumque.

*Chalybeata.* Limatura et rubigo ferri. Sal  
 Martis. Colcothar vitrioli. Elect. Peruvian.  
 roborans. Pil. chalybeatæ utræque. Pil. ro-  
 borantes. Lac ferratum. Pulv. stanni ferrat.  
 Tinct. Martis.

*Chlorosis.* vid. *Cachexia.*

*Chorea Sancti Viti.* vid. *Cephalica.*

*Colica, Iliaca.* Bolus rhei c. Mercurio. E-  
 lix. sacrum. Elix. salutis. Tinct. sacra. Tinct.  
 rhei



rhei amara. Pil. aloeticæ. Pil. stomachicæ.  
 Aq. aromatica. Aquæ menthæ utriusque. Tinct.  
 menthæ. Haust. salinus. Julap. salinum. Ene-  
 ma anticolicum. Enema emolliens. Fodus aro-  
 maticus. Cataplasma stomachicum. Opiata.

*Convulsio. vid. Cephalica.*

*Cutanei affectus. vid. Scabies.*

*Diabetes.* Aq. calcis. Decoët. antihecticum.  
 Emulsio Arabica. Elix. vitrioli. Tinct. ro-  
 sarum. Lac ferratum. Tinct. antiphthifica.  
 Pulv. stypticus. Elect. Peruvian. stypticum.  
 Emetica et Cathartica lenia.

*Diaphoretica, Sudorifica, Alexiphar-  
 maca.* Rad. ac Sem. angelicæ. Rad. con-  
 trayervæ. Pulv. contrayervæ comp. Bolus  
 diaphoreticus. Rad. sarsaparillæ. Decoët.  
 sarsaparillæ. Rad. senekæ. Decoët. senekæ.  
 Rad. serpentariæ Virg. Decoët. serpent. comp.  
 Bolus alexeterius. Fol. salviæ. Fol. scordii.  
 Fol. rutæ. Flores sambuci. Rob sambuci.

Castoreum. Bolus e castoreo. Crocus. Tinct. croci. Camphora. Emulf. camphorata. Lign. guajaci cum cort. Decoët. lignorum. Gum. guajaci. Bol. guajacinus. Lign. sassaphras cum cort. Moschus. Julap. moschatum. Opium et opiata. Bolus sudorific. Theriaca. Bolus theriacalis. Sal ammoniacum et cornu cervi volatilia. Spir. cornu cervi. Oleum volatile *extrinsecus*. Spir. Mindereri. Hauff. diaphoreticus. Julap. diaphoreticum. Sulphur auratum antimonii. Tartarus emeticus. Vinum emeticum. Pil. c. turpetho min. Solutio Mercurii corrosivi. Aq. alexeteria. Aq. epidemia. Serum acetosum et epidemium. Julap. diaphoreticum acidum.

*Diarrhœa, Dysenteria, Tenesmus.* Rad. ipecacuanhæ. Tinct. ipecacuanhæ. Vitrum antimonii ceratum. Rhabarbarum. Bolus rhei c. Mercurio. Tinct. rhei amara. Aq. calcis. Conf. Japonica. Decoët. adstringens. Decoët. album. Decoët. Campechense. Electuar. ad dysentericos. Julap. sistens. Lac ferratum. Lohoch balsamicum. Pil. roborantes. Pulv. testaceus

testaceus ceratus. Opiata. Enema adstringens. En. adstringens balsamicum. En. de amylo. En. anodynum. En. emolliens. Fofus aromaticus. Vid. *Adstringentia*.

*Discutientia*. Cataplasma discutiens. Empl. gummofum. Empl. Mercuriale. Empl. faponeum. Oleum camphoratum. Ol. volatile. Sal ammoniacum. Spir. Mindereri. Spir. vini camphoratus. Ung. fambucinum.

*Diuretica*. Rad. allii. Pil. ex allio. Rad. bardanæ maj. Decoët. bardanæ. Rad. foeniculi. Rad. petroselini. Rad. fenekæ. Decoët. fenekæ. Rad. fcillæ. Acet. fcilliticum. Julap. fcilliticum. Pil. fcilliticæ. Pulv. diureticus. Fol. parietariæ. Sem. dauci filv. Sem. foenicul. d. Sem. finapi. Cervifia diuretica. Baccæ juniperi. Ol. juniperi. Terebinthina Veneta. Ol. terebinthina. Elect. ad nephriticos. Enema terebinthinatum. Balf. copaiba. Potio balsamica. Sapo albus. Bolus diureticus. Cantharides. Tinct. cantharidum. Millepedæ. Expressio millepedarum. Nitrum. Decoët. nitrosum.

sum. Spir. falis dulcis. Aqua raphani comp.  
Decoët. diureticum. Emulsio communis et Ara-  
bica. Haust. falinus. Julap. falinum. Sal po-  
lychrestum. Sal tartari. Spir. Mindereri. Julap.  
diureticum. Solut. mercurii corrosivi.

*Dysenteria.* vid. *Diarrhœa.*

*Dysuria.* vid. *Nephritica.*

*Emetica.* Rad. ipecacuanhæ. Tinct. ipeca-  
cuanhæ. Tartarus emeticus. Vinum emeticum.  
Turpethum minerale. Syr. scilliticus. Vitrio-  
lum album.

*Emmenagoga.* vid. *Menses moventia.*

*Epilepsia.* vid. *Cephalica.*

*Erysipelas.* Decoët. tamarindorum. Sal  
cathartic. amarum. Bolus alexeterius. Empl.  
epispasticum. Tinct. epispastica. Cataplasma  
emolliens. Fetus anodynus. Fetus aromati-  
cus. Pulv. ad erysipelatam. Cataplasma cam-  
phoratum. Spir. vini camphoratus. Ung. tu-  
tia camphoratum. Ung. sambucinum.

*Expe-*

*Expectorantia. vid. Pectoralia.*

*Febris Continua.* Decoct. hordei. Decoct. nitrosum. Emulsio communis. Serum acetosum et epidemium. Haust. salinus. Julap. salinum. Spir. Mindereri. Julap. diaphoreticum. Bolus alexeterius. Bol. e castoreo. Bol. diaphoreticus. Decoct. serpentariae comp. Emulsio camphorata. Julap. cardiacum. Julap. diaphoreticum acidum. Julap. moschatum. Pulv. contrayervæ comp. Emetica. Laxantia. Enema domesticum. En. emolliens. En. purgans. Empl. epispasticum. Tinct. epispastica. Sinapismus.

*Febris Intermittens.* Cort. Peruvianus. Elect. Peruvianum febrifugum. Tinct. cort. Peruviani. Flor. chamæmeli. Infus. amarum utrumque. Emetica. Elix. sacrum. Tinct. sacra. Tinct. rhei amara. Sal ammoniacum. Haust. salinus. Bolus diaphoreticus. Bolus sudorificus. Julap. diaphoreticum. Rad. senekæ. Decoct. senekæ. Ol. succini.

D 5

*Fluor*

*Fluor albus.* Emetica. Bolus rhei c. Mercurio. Pil. Mercuriales laxant. Chalybeata. Aq. calcis. Bals. adstringens. Decoct. lign. Elect. Peruvian. stypticum. Elix. vitrioli. Pil. roborantes. Pil. terebinthinata. Potio balsamica. Pulv. stypticus. Tinct. antiphthifica. Tinct. cantharidum. Bals. anodynum Bateanum *extrinsecus.* Fetus roborans *injectus.*

*Gangræna.* Bolus alexeterius. Cortex Peruvianus. *Externa.* Cataplasma camphoratus. Tinct. myrrhæ et aloes. Ung. Ægyptiacum.

*Gonorrhœa virulenta.* Decoct. tamarindorum. Sal catharticum amarum. Sal polychrestum. Emulsio Arabica. Infusum lini. Nitrum. Pil. mercuriales utraque. Pil. e turpetho miner. Solut. Mercurii corrosivi. Potio balsamica. Tinct. cantharidum. Fetus emolliens. Injunctio balsamica. Injunctio Mercurialis.

*Gutta*

*Gutta serena.* vid. *Ophthalmica.*

*Hæmoptoe.* Decoët. tamarindorum. Aqua calcis. Decoët. antihecticum. Decoët. vulnerarium. Emulsio Arabica. Electuar. balsamicum. Elect. Peruvianum febrifugum. Infusum lini. Infus. pectorale. Pulv. stypticus. Spir. vitrioli. Tinct. antiphthifica. Tinct. rosarum.

*Hæmorrhagia.* Laxantia. Aq. styptica. Bals. adstringens. Colcothar vitrioli. Decoët. nitrosum. Pulvis stypticus. Spir. vitrioli. Tinct. rosarum. Tinct. antiphthifica. Enema purgans.

*Hæmorrhoidalia.* Flos sulphuris. Elect. hæmorrhoidale. Enema anodynum. Fetus anodynus. Linim. hæmorrhoidale. Ung. emolliens.

*Hypnotica.* vid. *Anodyna.*

*Hydrops.* Rad. allii. Pil. ex allio. Rad. scillæ. Julap. scilliticum. Pil. scilliticæ. Pulv. diureticus. Sem. sinapi. Cervif. diuretica.

ca. Rad. senekæ. Decoct. senekæ. Millepedæ. Expressio millepedarum. Tinct. cantharidum. Sal tartari. Bol. diureticus. Julap. diureticum. Julap. salinum. Potio balsamica. Rad. jalappæ. Bolus jalappæ c. Mercurio. Tinct. jalappæ. Julap. hydragogum. Antimonialia. Mercurialia. Bol. sudorificus.

*Hypochondriacus & Hystericus morbi.*

Aq. pulegii. Aq. valerianæ comp. Bolus e castoreo. Cervisia cephalica. Infus. cephalicum. Julap. antihystericum. Julap. foetidum. Julap. moschatum. Ol. still. cornu cervi. Ol. still. fuccini. Pil. gummosæ. Pil. stomachicæ. Spir. æthereus. Spir. cornu cervi. Spir. lavendulæ comp. Spir. sal. ammon. ex calcæ viva. Spir. volatilis oleosus. Tinct. castorei. Tinct. castorei comp. Tinct. fuliginis. Elect. Peruvianum roborans. Tinct. cort. Peruviani. Pulv. antilyssus. Elix. vitrioli. Elix. proprietatis. Elix. sacrum. Pil. aloeticæ. Tinct. sacra. Tinct. rhei amara. Chalybeata. Emetica.  
Laxan-



*Laxantia.* Opiata. Enema fœtidum. Empl. antihystericum.

*Icterus.* Emetica. Bolus rhei c. Mercurio. Elix. sacrum. Tinct. sacra. Tinct. rhei amara. Sapo albus. Expressio millepedarum. Pil. scilliticæ.

*Ischiadicus morbus.* vid. *Rheumatismus.*

*Laxantia.* vid. *Cathartica.*

*Lepra.* vid. *Scabies.*

*Lithontriptica.* vid. *Nephritica.*

*Lues venerea.* Decoct. lignorum. Decoct. sarsaparillæ. Mercurialia.

*Lumbago.* vid. *Rheumatismus.*

*Mania, Melancholia.* Emetica. Decoct. tamarindorum. Extract. & tinct. hellebori nigri. Elix. sacrum. Tinct. sacra. Camphora. Julap. fœtidum. Pil. gummosæ. Opiata. Empl. epispasticum.

*Menses*

*Menses moventia.* Rad. aristolochiæ utriusque. Rad. curcumæ. Rad. hellebori nigri. Rad. scillæ. Rad. valerianæ filv. Rad. zedoariæ. Fol. rutæ. Fol. fabinæ. Fol. salviæ. Summit. centaurii min. Crocus. Sem. levistici. Sem. sinapi. Aloe utraque. Galbanum. Myrrha. Castoreum. Aq. pulegii. Aq. valerianæ comp. Extract. & tinct. hellebori nigri. Elix. proprietatis. Elixir sacrum. Tinct. sacra. Tinct. croci. Cervisia aperiens. Infusum amarum utrumque. Julap. ammoniacum. Julap. antihystericum. Pil. scilliticæ. Pil. Mercuriales lax. Pil. chalybeatæ utræque, aliaque chalybeata.

*Menses sistentia.* Bals. adstringens. Confect. Japonica. Elect. Peruvianum roborans. Elect. Peruvianum stypticum. Pulvis stypticus. Pulv. testaceus ceratus. Tinct. antiphthifica. Tinct. rosarum. Spir. vitrioli. Vitrum antimonii ceratum.

*Mercurialia.* Æthiops mineralis uterque. Æthiops antimonialis. Pil. Mercuriales utræque.

que. Pil. Æthiopicæ. Mercurius sublimatus corrosivus. Solutio Mercurii corrosivi. Mercurius sublimatus dulcis. Mercur. præcipitatus albus; et ruber. Turpethum minerale. Pil. e turpetho minerali. Bolus Mercurialis. Bolus jalappæ c. Mercurio. Bolus rhei c. Mercurio. Pulv. vermifugus purgans. Cinnabaris antimoni pro *suffitu*. Aq. aluminosa. Aq. phagedænica. Injeçtio Mercurialis. Empl. Mercuriale. Linimentum Mercuriale. Ung. Mercuriale. Trochisci de minio.

*Mictus cruentus. vid. Hæmorrhagia.*

*Nephritica.* Aq. calcis. Sapo albus. Ol. still. juniperi. Bolus diureticus. Decoçt. diureticum. Decoçt. nitrosum. Haustus salinus. Julap. diureticum. Julap. scilliticum. Pil. scilliticæ. Pulv. diureticus. Potio balsamica. Spir. nitr. dulc. Spir. salis dulc. Tinct. cantharidum. Opiata. Emulsio communis; et Arabica. Infusum lini. Lohoch commune. Elect. lenitivum. Elect. ad nephriticos. Elixir salutis. Enema emolliens. En. terebinthinatum. Fodus emolliens.

*Ophthal-*

*Ophthalmica.* Cathartica. Pil. Mercurial. utraëque. Expresso millepedarum. *Externa.* Aq. sapphirina. Aq. vitriolica. Cataplasma emolliens. Collyrium album. Collyrium aluminosum. Spir. Mindereri. Pulv. cephalicus. Turpethum minerale. Ung. tutiæ utrumque. Empl. et ung. epispastica.

*Opiata.* vid. *Anodyna.*

*Paralysis.* Rad. allii. Rad. ari. Rad. ferpentar. Virgin. Rad. valerianæ filv. Fol. et flor. rorismarini. Fol. rutæ. Fol. salviæ. Flor. lavendulæ. Cardamomum min. Caryophylli aromatici. Cubebæ. Sem. levistici. Sem. sinapi. Lign. guajaci et sassaphras. Cannela alba. Afa fœtida. Camphora. Gum. guajaci. Castoreum. Cinnabaris antimonii. Sulphur auratum antimonii. Aq. valerianæ comp. Aq. raphani comp. Bolus e castoreo. Bolus guajacinus. Cervisia cephalica. Decoct. lignorum. Infusum cephalicum. Julapium antihystericum. Julapium diaphoreticum. Julapium diureticum. Julap. fœtidum. Oleum stillat. cornu cervi. Oleum stillat. fucini.

cini. Spir. cornu cervi. Spir. lavendulae comp. Succu ad scorbuticos. Tinct. castorei. Tinct. castorei comp. Tinct. fuliginis. Emetica. Bolus jalappæ c. Mercurio, aliaque cathartica. Enema foetidum. *Externa.* Pulv. cephalicus. Balf. saponaceum. Balf. terebinthinæ. Empl. calidum. Empl. epispasticum. Linim. anodynum. Ol. volatile. Ung. nervinum. Ung. ad paralyticos.

*Pectoralia.* Rad. allii. Pil. ex allio. Rad. helenii. Rad. iridis Flor. Rad. scillæ. Acet. scilliticum. Syr. scillit. Julap. scillit. Pil. scillit. Pulv. diureticus. Fol. hederæ terr. Fol. marrubii. Herba trichomanes. Fol. et flor. tussilaginis. Crocus. Gum. ammoniacum. Lac ammoniacum. Julap. ammoniacum. Balf. Peruvianum. Benzoinum. Olibanum. Pix liquida. Aq. picea. Balf. piceum. Pil. piceæ. Millepedæ. Expressio millepedarum. Flos sulphuris. Balsama sulphuris. Bolus pectoralis. Oxymel pectorale. Pil. pectorales. Conserv. rosarum. Rad. althææ. Rad. glycyrrhizæ. Succus glycyrrhizæ. Mel. Sem. lini.

E

Infu-

Infusum lini. Infus. pectorale. Gum. Arabicum. Tragacantha. Decoct. antihecticum. Decoct. hordei. Ol. olivarum. Sperma ceti. Balf. Locatelli. Elect. balsamicum. Lohoch balsamicum. Lohoch commune. Lohoch pectorale. Sapo albus. Emetica.

*Peripneumonia, Pleuritis.* Bol. pectoralis. Julap. ammoniacum. Julap. diaphoreticum. Julap. scillitic. Decoct. hordei. Infus. lini. Lohoch commune. Empl. epispasticum. Tinct. epispastica. Vid. *Pectoralia*,

*Phthisis.* Conserva rosarum. Decoct. antihecticum. Decoct. vulnerarium. Electuar. balsamicum. Infus. pectorale. Julap. ammoniacum. Julap. scilliticum. Lohoch balsamicum. Pil. pectorales. Pil. scilliticæ. Potio balsamica. Aqua calcis. Aqua picea. Balf. piceum. Pil. piceæ. Balsama sulphuris. Bolus pectoralis. Emetica. Elix. vitrioli. Empl. epispasticum. Vid. *Pectoralia*. vid. *Diarrhœa*.

*Purgantia.* vid. *Cathartica*.

*Rabies*

*Rabies canina.* Pulv. antilyssus. Moschus.

*Rheumatismus, Lumbago, Ischias, Arthritis.* Decoct. bardanæ. Decoct. lignorum. Decoct. fenekæ. Succī ad scorbuticos. Cervisia ad scorbuticos. Sem. sinapi. Bolus guajacinus. Bolus fudorificus. Julap. diaphoreticum. Ol. terebinthinæ. Pil. scillitic. Sapo albus. Æthiops mineralis. Æthiops antimonialis. Pil. Mercuriales utræque. Solutio Mercurii corrosivi. Laxantia et Cathartica.

*Externa.* Bals. anodynum Bateanum. Bals. saponaceum. Bals. terebinthinæ. Catapl. emolliens. Empl. calidum. Empl. epispasticum. Empl. saponaceum. Linim. anodynum. Ol. camphoratum. Ol. volatile.

*Scabies, Lepra.* Antimonium præp. Sulphur aurat. antimonii. Tinct. antimonii. Vin. emeticum. Æthiops antimonialis. Æth. mineralis. Pil. Æthiopicæ. Pil. Mercuriales utræque. Solutio Mercur. corrosivi. Cervisia ad scorbuticos. Succī ad scorbuticos. Decoctum

lignorum. Aqua picea. Pil. piceæ. Tinct. cantharidum. Flos sulphuris. *Externa.* Balf. piceum. Ung. piceum. Empl. epispasticum. Aq. calcis. Ung. antipforicum. Ung. sulphureum. Linim. Mercuriale. Ung. Mercuriale.

*Scorbutus.* Aq. raphani comp. Cervisia ad scorbuticos. Infus. ad scorbuticos. Succis ad scorbuticos. Elixir stomachicum. Infusum amarum utrumque. Elixir vitrioli. Pil. chalybeatæ utraque, et alia chalybeata. Pil. piceæ. Aq. picea. Sal polychrestum. Decoct. tamarindorum. Pil. stomachicæ. Tinct. sacra. Tinct. rhei amara.

*Singultus.* Spir. lavendulæ comp. Julap. cardiacum. Moschus. Julap. moschatum. Spir. æthereus. Cort. Peruvianus. Tinct. corticis Peruviani. Opiata. Elixir sacrum. Tinct. sacra. *Externa.* Balf. anod. Batean. Cataplasma camphoratum. Catapl. stomachicum. Fetus aromaticus. Vesicatoria.

*Stomachica.* Rad. calami aromat. Rad. zedoariæ. Zingiberi. Folia menthæ utriusque.  
Aquæ



Aquæ menthæ utriusque. Tinct. menthæ. Cannela alba. Cinnamomum. Nux moschata. Macis. Piper Jamaicense. Aq. piperis Jamaic. Piper nigrum. Tinct. aromatica. Elixir vitrioli. Aq. picea. Myrrha. Rad. curcumæ. Rad. gentianæ. Extract. gentianæ. Fol. absinthii. Fol. cardui bened. Summit. centaurii min. Flor. chamæmeli. Aurantia Curassavensia. Cort. Peruvianus. Tinct. cort. Peruviani. Elixir stomachicum. Infusum amarum utrumque. Aloe. Elixir proprietatis. Pil. aloeticæ. Pil. stomachicæ. Tinct. sacra. Rhabarbarum. Bolus rhei c. Mercurio. Tinct. rhei amara. Elixir sacrum. Pil. chalybeatæ utræque, et alia chalybeatæ. Tinct. ipecacuanhæ, aliaque emetica. *Externa.* Cataplasma stomachicum. Fodus aromaticus. Theriaca.

*Styptica.* vid. *Adstringentia.*

*Sudorifica.* vid. *Diaphoretica.*

*Tinea.* vid. *Scabies.*

*Traumatica, Vulneraria.* Fol. tussilaginis. Decoctum vulnerarium. Cortex Peruvianus.

Aq. calcis. Aq. picea. Infus. solani. Balf. Locatelli. Potio balsamica. Pil. Mercuriales utraq̃ue. Solutio Mercurii corrosivi. *Externa*. Balf. traumaticum. Aq. styptica. Aq. aluminosa. Aq. calcis. Aq. phagedænica. Tinct. myrrhæ et aloes. Balf. viride. Ung. Ægyptiacum. Ung. album. Ung. e lapide calaminari. Ung. Saturninum. Ung. basilicum utrumque. Ung. Mercuriale.

*Tussis*. vid. *Pectoralia*.

*Vermifuga*. vid. *Anthelmintica*.

*Vertigo*. vid. *Cephalica*.

*Ulcera*. vid. *Traumatica*.

*Vomitoria*. vid. *Emetica*.

*Vomitus*. Aquæ menthæ utriusque. Tinct. menthæ. Haust. salinus. Julap. salinum. Elixir sacrum. Tinct. sacra. Tinct. rhei amara. Spir. æthereus. Elixir vitrioli. Emetica. Chalybeata. Opiata. *Externa*. Balf. anodyn. Bateanum. Cataplasma stomachicum. Fetus aromaticus. Theriaca.

TABULA

## TABULA POSOLOGICA.

- R** Ad. jalappæ, ad scrup. ii.  
 Rad. ipecacuanhæ, ad scrup. ii.  
 Rad. rhabarbari, ad drach. i.  
 Rad. serpentariæ Virg. ad drach. fs.  
 Rad. valerianæ filv. ad unc. fs. bis terve in die.  
 Sem. finapi integrum, ad drach. vi. bis in die.  
 Aloe hepat. et Socotrin. ad scrup. i.  
 Scammonium, ad scrup. i.  
 Camphora, ad scrup. ii.  
 Olibanum, ad drach. i. bis in die.  
 Opium, gran. i.  
 Manna, ad unc. ii.  
 Crystalli tartari, unc. fs.  
 Nitrum, ad drach. fs. sæpius in die.  
 Sapo albus, ad unc. ii. in die, partitis vicibus.  
 Castoreum, ad drach. fs.  
 Moschus, ad gran. xv.  
 Stanni pulv. ad unc. fs. bis in die.  
 Vitriolum alb. scrup. i.  
 Acetum scilliticum, drach. i. fs. bis in die.
- E 4
- Aqua

- Aqua calcis, lib. ii. in die.  
 Antimonium præp. ad drach. ii.  
 Balf. adstringens, ad gutt. xl.  
 Balf. piceum. gutt. l. bis terve in die.  
 Balsama sulphuris, ad gutt. x.  
 Cervisiæ medicatæ variæ, ad lib. fs. bis in die.  
 Confectio Japonica, unc. fs. continet Opii gran. i.  
 Decoct. adstringens, unc. iv. ter quaterve in die.  
 Decoct. bardanæ, lib. ii. in die.  
 Decoct. Campechense, ad unc. iv. ter quaterve  
 in die.  
 Decoct. diureticum, lib. ii. in die.  
 Decoct. lignorum, lib. ii. in die.  
 Decoct. nitrosum, unc. iv. sæpius in die.  
 Decoct. sarsaparillæ, lib. ii. in die.  
 Decoct. fenekæ, ad unc. ii. ter quaterve in die.  
 Decoct. serpentariæ comp. unc. i. ter quaterve  
 in die.  
 Electuar. balsamicum, moles juglandis bis in die.  
 Elect. ad dysentericos, moles juglandis semel,  
 aut bis, in die.  
 Elect. hæmorrhoidale, ad drach. iii.  
 Elect. ad nephriticos, ad drach. i. semel, aut bis,  
 in die.

Elect.

Elect. Peruvianum robor. moles juglandis bis  
terve in die.

Elect. Peruvianum stypt. moles juglandis ter in  
die.

Elixir proprietatis, gutt. xl. bis, vel ter, in die.

Elixir sacrum, unc. i.

Elixir salutis, ad unc. ii.

Elixir stomachicum, ad unc. fs.

Elixir vitrioli, gutt. xxx. bis in die.

Emulsio camphorata, unc. fs. tertia, aut quarta,  
quaque hora.

Expressio millepedarum, ad unc. ii. bis in die.

Extract. hellebori nigri, ad scrup. i.

Extract. jalappæ aquosum, ad scrup. i.

Infus. amarum, ad unc. iii. bis in die.

Infus. cephalicum }  
Infus. ad scorbuticos } unc. iv. bis in die.

Infus. folani lethal. unc. ii.

Julap. ammoniacum, ad unc. i. bis in die.

Julap. antihystericum }  
Julap. cardiacum } ad unc. i. ter in die.

Julap. diaphoreticum utrumque, ad unc. i. quo-  
que bihorio.

Julap. diureticum, ad unc. i. sæpius in die.

Julap. foetidum, unc. fs. ter quaterve in die.

Julap.

- Julap. hydragogum, unc. i. quoque bihorio.  
 Julap. moschatum, unc. i. ter quaterve in die.  
 Julap. salinum, unc. i. quaque hora.  
 Julap. scilliticum, unc. i. bis in die.  
 Julap. sistens, unc. i. ter quaterve in die.  
 Lac ammoniacum, unc. i. bis in die.  
 Laudanum liquid. gutt. xxv. continent Opii gr. i.  
 Magnesia alba, ad drach. ii.  
 Ol. still. cornu cervi, ad gutt x.  
 Ol. still. juniperi, ad gutt. xx.  
 Ol. still. terebinthinæ, ad gutt. xl. bis in die.  
 Oxy mel pectorale, ad unc. i. bis terve in die.  
 Pil. Æthiopicæ, ad scrup. i.  
 Pil. ex allio, drach. fs. bis in die.  
 Pil. aloeticæ, ad drach. fs.  
 Pil. chalybeatæ, ad scrup. i. bis in die.  
 Pil. ecphracticæ chalybeatæ, ad drach. fs.  
 Pil. ecphracticæ purg. ad scrup. ii.  
 Pil. gummosæ, scrup. i. bis in die.  
 Pil. Mercuriales lax. ad drach. fs. alternis diebus.  
 Pil. pacificæ, gr. viii. continent Opii gr. i.  
 Pil. pectorales, scrup. i. bis in die.  
 Pil. piceæ, drach. fs. bis in die.  
 Pil. roborantes, ad drach. fs. bis in die.  
 Pil. scilliticæ, gr. xv. bis in die.

Pil.

- Pil. stomachicæ, ad drach. fs.  
 Pil. terebinthinatæ, scrup. i. bis in die.  
 Pil. e turpetho miner. pil. i. bis terve in die.  
 Potio balsamica, ad unc. i. bis in die.  
 Pulv. antilyffus, ad drach. i. fs.  
 Pulv. contrayervæ comp. drach. fs.  
 Pulv. cephalicus, pro sternutamento, ad gr. x.  
 Pulv. diaromatôn, ad scrup. i.  
 Pulv. diureticus, ad gr. xv.  
 Pulv. stanni ferrat. ad drach. ii. bis in die.  
 Pulv. stypticus, ad scrup. i. bis terve in die.  
 Pulv. testaceus ceratus, drach. fs. sæpius in die.  
 Pulv. vermifugus, ad drach. fs. bis in die.  
 Pulv. vermifug. purg. ad drach. fs.  
 Sal cathart. amarum, ad unc. i. fs.  
 Sal polychrest. ad unc. fs.  
 Solutio Mercurii corros. ad unc. i. bis in die.  
 Spirit. æthereus, gutt. xxx.  
 Spir. lavendulæ comp. gutt. xxx. bis terve in die.  
 Spir. nitri dulc. ad drach. i.  
 Spir. vitrioli dulc. ad drach. i.  
 Succi ad scorbuticos, ad unc. iv. bis in die.  
 Syr. papaveris albi, unc. i.  
 Syr. de rhamno, unc. i.  
 Tartarus emetic. ad gr. vii.

Tartar.

- Tartar. folubilis, ad unc. fs.  
 Theriaca, drach. ii. fs. continent Opü gr. i.  
 Tinct. antimonii, ad gutt. xl. bis in die.  
 Tinct. antiphthifica, gutt. xxx. bis in die.  
 Tinct. cantharidum, ad gutt. xxx. bis in die.  
 Tinct. castorei, gutt. xl. bis terve in die.  
 Tinct. castorei comp. gutt. xl. bis terve in die.  
 Tinct. cort. Peruviani, ad unc. i. sæpius in die.  
 Tinct. croci, gutt. xl. bis terve in die.  
 Tinct. fuliginis, gutt. xl. bis terve in die.  
 Tinct. hellebori nigri, unc. fs.  
 Tinct. ipecacuanhæ, ad unc. i. fs.  
 Tinct. Martis, ad gutt. xl. bis in die.  
 Tinct. menthæ, unc. fs. sæpe.  
 Tinct. myrrhæ, gutt. xl. bis in die.  
 Tinct. rhei amara, ad unc. i. fs.  
 Tinct. rofarum, unc. iv. ter quaterve in die.  
 Tinct. sacra, ad unc. i. fs.  
 Turpethum miner. ad gr. viii.  
 Vinum emeticum, ad unc. i. fs.  
 Vitrum antimonii ceratum, ad gr. x.



F I N I S.



Un 2704

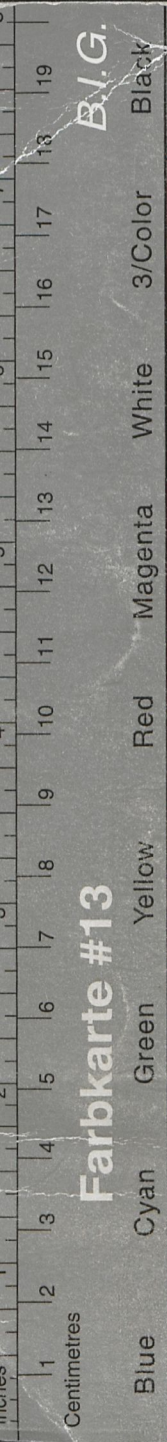
**ULB Halle**

3

005 377 153







## LECTORI.

*E* Catalogo simplicium omittuntur, quæ  
cunque recentia præscribuntur, adeoque  
in officina reservari nequeunt. Omittuntur  
quoque medicamenta nonnulla domestica, quæ  
nosocomii promptuarium suppeditare intelli-  
guntur.

*In medicamentis præparandis et componen-  
dis observanda est norma Pharmacopœiæ Edin-  
burgensis, nisi ubi formula aut exceptio aliqua  
adjecta est.*

*Distinguuntur asterischo medicamenta com-  
posita, quæ ex tempore misceri debent.*

*Index morborum et medicamentorum cum  
tabula posologica in tironum usum subjuncta  
sunt. Quod ad hanc attinet; observandum,  
quod descriptæ doses plerumque maximæ sunt,  
quas*