



1.  
2.  
3.  
4.  
5.  
6.  
7.  
8.  
9.  
10.  
11.  
12.  
13.  
14.  
15.  
16.  
17.  
18.  
19.



7  
A. M. D. G.

DISSERTATIO INAVGVRALIS  
MEDICO-PHYSIOLOGICA  
DE  
CONCEPTIONE,  
QVAM  
DIVINA FAVENTE GRATIA  
GRATIOSÆ FACVLTATIS MEDICÆ  
INDVLTV  
PRO GRADV DOCTORIS  
IMPETRANDO  
SOLENNI ERVDITORVM EXAMINI  
SVBMITTIT  
LVDOVICVS BALDINGER,  
BAADENSIS - HELVETVS  
AVTHOR.

AD DIEM 10. MAJI 1747.  
h. l. q. c.

---

ARGENTORATI,  
Litteris SIMONIS KÜRSNERI, Cancell. Typogr.

A. M. D. C.  
DISSERTATIO INAUGURALIS  
MEDICO-PHYSIOLOGICA  
DE  
**DEO,**  
**PARENTIBVS,**  
**COGNATIS,**  
atque  
**AMICIS.**

AD DIRM. JO. MAJ. 1799  
A. V. H. O. R.  
LUDOVICVS BALDINGER,  
BAADENSIS-HELVETVS  
A. V. H. O. R.  
LUDOVICVS BALDINGER,  
BAADENSIS-HELVETVS  
A. V. H. O. R.  
LUDOVICVS BALDINGER,  
BAADENSIS-HELVETVS



§. I.



**E**tymologiam *conceptionis* si desideres, hanc tibi vel solus vocabuli intuitus clariorem dabit, quam diuturnior, & sedula græci idiomatis interpretatio. Est autem *conceptio* decerpti ab alterutro ovariorum maturi ovuli per tubam fallopianam, præcedente coitu, ad uterum delatio, ubi ovulum accedente maris semine imprægnatum ita constringitur, ut spongioso suo calice ad uteri fundum radices agat; quæ res, ut magis elucescat, partes genitales utriusque sexus subjungimus.

§. II.

Dictas statim genitales partes descripturi ab eo sexu incohandum duximus, qui medicis jure *Nobilior* auditur. In subjectis itaque hujus sexus jam jam puberibus ordinaria naturæ lege ex *aortæ* descendente parte anteriori pollicis circiter transversa intervallo sub emulgentibus exeunt duæ arteriæ minores, non multum Capaces, quas *spermaticas* appellant.

A 2

Hæ

Hæ ad latus venarum ( quas & eodem nomine salutamus, quarumque dextra trunco cavæ subrenali, sinistra verò venæ renali debet originem) ad angulum acutum junguntur, sicque communi involucro, quod cellulofus *peritonæi* textus administrat, inclusæ, nervis duobus, qui ex *parium* lumbarium fobole, & plexu renali ortum trahunt, stipantur. *Cremaster* munitæ annulum musculi obliqui descendens penetrant, atque supra os *pubis* variis anastomosibus corpus pyramidale formantibus ad scrotum descendunt, ubi denique pauxillum supra testiculum in duos dividuntur fasciculos, quorum posterior, quem & minorem dicunt, *epididymidi*, anterior verò, qui & majoris nomine venit, vicino sibi testiculo distribuitur.

§. III.

*Testiculus*, cujus statim meminimus, est corpus ovale, glandulosum, quod extra abdomen in scroto continetur, constatque ex innumeris canaliculis albicantibus, subtilissimis varios in anfractus admodum tortuosos plicatis, replicatisque, quos inter se nectit membrana tenuis *albuginea* dicta, dein communi membrana obvoluti in corpore axin quandam referente conveniunt, sensimque in majores capacitatem, pauciores numero canales collecti ad superiorem testiculi extremitatem uniti epididymidem constituunt. Hæc laxiori nexu ope duplicaturæ tenuioris cujusdam membranæ ex *albuginea* ortæ cum testiculis communicat, desinitque in canalem (*vas deferens* nuncupatum) qui eadem via, unde egressa vasa spermatica, eidem cum cum his inclusus membranæ abdominis petit cavitatem, donec cum ipsis muscu-

musculorum abdominis transferit annulum, ubi de-  
 mum vasa spermatica deferens in pelvim retrorsum  
 abit, retroque corpus vesicæ urinariæ ad collum  
 usque ejusdem excurrit, ac per flexuram arcuatam  
 in feminalem sui lateris vesiculam terminatur.

§. IV.

Peculiaris quoque sub forma valvulæ femiluna-  
 ris apparet duplicatura quædam, quam præter *septum*,  
 quod *vas deferens* cum alterius lateris vesicula format,  
 cum ejusdem lateris vesiculæ extremitate constituit,  
 hæc ut delapsum liquoris ex vase in vesiculam con-  
 cedit, sic remeatum illius impedit.

§. V.

*Vesiculæ seminales* à parte posteriori per membra-  
 nas nexæ sunt duo corpora oblonga albicantia, quæ  
 & intestinula cæca appellare consueverunt. Hæc  
 in Gyros, Cryptas, recessus complicantur, in te-  
 stinum rectum inter & vesicam urinariam ita obli-  
 que sita, ut superiores eorum extremitates à se di-  
 stent, inferiores vero ad latera extremitatum *vasorum*  
*deferentium* invicem uniantur. Mediante bino emissar-  
 io vase, quod jungi sibi ad angulum obtusum vide-  
 re est, effundunt hæc vesiculæ liquorem suum uno,  
 plerumque duobus, raro tribus orificiis eminentiam  
 five carunculam quandam perforantibus, quam cum  
 anatomicis aut *caput gallinaginis*, aut *veru dices monta-*  
*num*.

§. VI.

Extat porrò *prostata* glandula illa magna substantiæ spongiosæ, quam cordiformem fibris muscularibus circumcinctam observamus, refidetque ante vesiculas feminales collum *vesicæ* inter & *bulbum* urethræ hunc in modum, ut toto penitus cincto *urethræ* principio liquorem suum duodecim (si hominem spectes) distinctis suis foraminulis ad utrumque *veru montani* latus conspicuis in cavum urethræ emittat. Prostata sequuntur *antiprostata*, quæ sunt duo corpora glandulosa, in quorum structura idem reperire est artificium, quod in *prostata*, instillantque cavo urethræ eundem fere, quem *prostata*, humorem.

§. VII.

*Mentula* componitur ex duobus corporibus cavernosis & urethra. Corpora illa *ischio cavernosa* quidam nominant ab *osse ischio*, suntque duo tubuli ligamentosi admodum flexiles, qui fere cylindrici maximam *penis* molem constituunt. Oriuntur à dicto *osse ischio* & *pubis* in unoquoque latere, ita ut in ortu sint distincta, postmodum vero ope *septimæ* ad anteriora sensim evanescentis in unum coalescunt corpus, quod sub finem magis & magis gracile apparens extenditur ad glandem usque, cujus hoc corpus interiorum, canalis vero membranaceus quasi cylindricus collo vesicæ continuus, qui urethra dicitur, constituit exteriorum ejus substantiam. Currit hic canalis ad extremum usque glandis in fulco quodam, quem in inferiore *penis* parte formant duo corpora cavernosa. Crassissimum existit cavernosum hoc glandis corpus



corpus finem prostatae inter & unionem corporum ischio cavernosorum, ubi abit in corpus oblongum pyriforme, quod *bulbum* urethrae anatomici nuncupant, alit factum decursu tenuius ad anteriora corporum cavernosorum rursus intumescit, flexumque extrorsum relinquit ad extremum glandis aperturam *urethrae orificium* appellatam, exteriorem posthac spongiosam glandis superficiem constituit, quam *pene flaccido* tanquam defendrix ambit membrana *præputium* vocata, terminaturque dicta glandis superficies in eminenti suo fimbria circa nexum præputii, quæ sub nomine *coronae glandis* nobis innotescit.

§. VIII.

*Glans penis* ejusdem fere, qua gaudent corpora Cavernosa, est structuræ, si unicum excipias discrimen, quod hæc tecta sola epidermide papillas nerveas obnuditatem maxime sensiles continente *sedem voluptatis* dolorisque constituat. BOERHAAVE §. 654. In mentulam hoc modo constructam emanat humor ex arteriis, quas ex hypogastricis iliacis externis, & cruralibus oriri deprehendimus. Harum primariæ nobis constant sub nomine arteriæ pudendæ; advectum revehit humorem vena in penis dorso decurrens, atque in hypogastricam sese insinuans. Nervos paria lumbaria & sacra copiosos subministrant.

§. IX.

Musculi erigendo peni, ac femini ejaculando fervientes passim numerantur undecim, utpote *erectores* duo, qui ossis ischii tuberculum inter & initium corporis

poris cavernosi oriuntur ; quo fit ut latò uterque tendine in cavernosa sui lateris corpora inferatur. *Duo acceleratores*, qui ab intermedio *bulbo* urethræ tendine, ex quo assurgunt, & bulbo cavernosi appellantur, disto tendini adinstar muscoli penniformis ad inferiora ligament interossei ossium pubis & unioni muscutorum transversalium *penis* cum cutaneis ani sphincteribus adnectuntur ; unde facti sensim latiores sub bulbum, quem contegunt, ad patriam usque ligamenti suspensorii penis regionem procedunt, ubi demum carnosæ duo hujus musculi plana separantur, & oblique antrorsum ad latera corporum cavernosorum, quibus se se inferunt, progrediuntur. *Duo transversæ*, qui & triangulares dicti suam debent originem radici rami cujusdam *ossis ischii*, estque illorum juxta marginem ligamenti interossei ossium pubis ad prostatae apicem usque transversalis decursus, ubi una extremitate sibi juncti musculum fere digastricum constituunt. Quatuor sunt numero musculi, quos *prostaticos* salutatos in superiores, inferioresque dividunt. Duo superiores à parte superiori internæ ramorum ossium pubis faciei ad prostatae, duo autem inferiores à symphyssi ramorum ossium pubis cum ischiaticis ad eandem quoque se se extendunt. Undecimum recensitos huc usque inter musculos occupat locum *dilatator* urethræ *prostaticus* dictus, quem cum aliis *Littrey* ejus in ventoris sectoribus asserere non veremur ; estque ille fibrarum fasciculus, qui tam ab anteriore, quam inferiore intestini recti parte prodiens & ad inferiora & ad posteriora urethræ adnectitur.

§. X.

Absoluta partium genitalium sexus *nobilioris* descriptione, de earundem porro usu breviter agamus  
 necesse

neceſſe eſt, quem cum Physiologis hunc eſſe obſervato: recipit, uti ſuperius innuimus, arteria ſpermatice ſanguinem purum ex aorta deſcendente eo deſecatiorem, quo minoris diametri ſubit vasculum, illumque per corpus pampiniforme transfert ad teſtes ubi combinata particula gelatinosa a peripheria per innumera vaſcula ad centrum quaſi delata per laterales poros ſecreta ope ſtructure teſticuli attenuata nerveis ſpiritibus turgida colliguntur, ſicque tandem liquoris ſeminalis formam induunt, qui ſeminalis denique liquor per globum epydidymidem vi cremalteris per vas deferens ad veſiculas ſeminales advectus nonnihil ſpiſſeſcens moratur, nullaque ſubſecuta excretionem, per vaſa bibula (quam ſententiam cum D. D. BOERH. & HOFFM. probabilem arbitramur) abſorbetur, & ad totam rurfus ſanguinis maſſam refunditur.

§. XI.

Spiritibus itaque animalibus quacunquē ex cauſa in nervos muſculorum penis erectorum plus ſolito influentibus pars penis ſuperior oſſibus *pubis* alliditur, corporum cavernoſorum radices ad tubera oſſium *iſchiorum* trahuntur, comprimiturque vena magna dorſum penis percurrans, cumque humor in venis præputii minorem tunc preſſionem ſuſtinentibus, accumuletur, attollitur mentula, majorque venæ magnæ ad oſſa *pubis* fit alliſio, unde accidit, ut rigeat penis, rubeat, erigatur. Convulſi glandis nervi reliquos membranas veſicularum ſeminalium complexos reddunt ſenſiles; unde preſſum ſibi incluſum ſemen ad caput *gallinaginis* deferunt, quod liquore agen-

B

tibus

tibus proftatarum mufculis expreffo dilatum per urethram ope mufculi dilatoris poftici Littry, ut & mufculorum transversalium dilatam adjuvantibus acceleratoribus durante papillarum glandis nervorum convulfione vi magna ejicitur.

§. XII.

Expofitis partibus genitalibus fexus nobilioris, quibus gaudeat fexus fequior, porro inquirendum eft, & licet in illarum expofitione fufius agere noftri videatur propofiti (conceptio enim, de qua nobis fermo, huic fexui propria eft) illas tamen præfertim externas, quæ fyftemati noftro parum inferviunt, non nifi obiter attingemus.

Externæ itaque partes fequenti proftant ordine: præter *Pubem*, quæ & *mons veneris* dicitur, *alæ* duæ, aut labia totidem, quæ pluribus pertufa glandulis liquorem fudant unctuofofum. *Clitoris coli maris* in omnibus fimillima, dumodo minorem illam, & non perforatam dixeris. *Meatus urinaris*, cui fixa fedes fub clitoride. *Nymphæ*, quæ funt duo corpora ob copiofas nervorum papillas maximè fenfilia, referuntque Chriftam fub galli gutture pendulam. *Orificium vaginae*, quod partibus externis imponit coronidem.

§. XIII.

Internarum partium *vagina* prima eft, oriturque orificium urethrae inter & foſſulam navicularem, unde membranula, quæ *Hymen* dicitur, mediante vel carunculis myrtiformibus arctiori reddito orificii diametro verſus interiora ad collum uſque progreditur, ejusque ambit orificium haud fecus quam *duodenum* circumdat ventriculi *pylorum*. Structura ejus, qua

qua vasculoso-spongiosa plus minus crassa multis irrigua vasis gaudet, peculiari obtegitur membrana satis rugosa, quæ præter lacunas ad urethræ latera innumeris perforata foraminulis conspicitur, quorum ope extantes ibidem glandulæ humorem serosomucosum lubricandis partibus destinatum exsulant.

§. XIV.

*Uterus* sub forma trianguli intus cavus, albicans extus apparet. Vesicam inter & intestinum rectum piro molliori manu compresso haud absimilis ita fitus est, ut pars ejus latissima seu fundus posteriora & superiora, collum vero seu pars ejus angustior anteriora, inferioraque respiciat.

Partes uteri in latas porro & angustas dividuntur, laterum, quarum duplex est facies, una ad intestinum rectum, ad vesicam altera prospicit. Angustarum seu marginum unus in dextra, alter in sinistra pelvis parte eum in modum reperibilis, ut æqualiter utrinque reclinet uterus. Uterque ad basin angulus exiguo terminatur foraminulo vix fetam porcinam excipiente, quorum quodvis tubæ fallopianæ respondet. Angulus ad collum seu apicem majori transversali apertura (quam *os uteri* vel orificium internum appellant) donatus reperitur.

§. XV.

*Cavitas* uteri, quam triangularem quoque observamus, subtilissima undique cingitur membrana, cujus superficies sat plana, æqualis in fundo, orificium versus majores nacta rugas pluribus pertunditur foraminulis, quæ pressio utero fundunt sanguinem.

nem. Facta propior orificio uteri dicta superficies in duas distinguitur laterales partes mediante linea recta, alias ad latera oblique vergentes lineolas emittente, quarum in intervallis parvas reperire est lacunulas, quæ humorem plus minusve mucilaginosum sudantes orificium uteri obstruant.

Vasa uteri quod attinet, oriuntur illa ab arteriis venisque hypogastricis tam in ex-quam in interna uteri parte miris anastomosis inter se communicantia. Nervos utero paria lumbaria, sacra, & intercostale copiosos ministrant. Vasa Lymphatica maxime nobis exhibet membrana, quam a peritonæo accipit uterus.

Uterum hoc modo constructum quædam peritonæi portio contegit, quæ extima seu communi vesicæ tunica, ut & anteriore tectæ uteri superficie ad latera ejus ad pelvim usque expanditur; ubi duplicaturam quandam constituit, quam *ligamenta* lata, seu *alas vespertilionum* uteri salutant. Conjungit duplicem ejus lamellam alia cellulosa quædam intermedia.

Dictæ vespertilionum alæ complectuntur & tubas fallopii & ovaria. *Tubæ Fallopii* seu fallopianæ sunt duo corpora oblonga, curva, quæ cavitatis perexiguæ ab angulis ad fundum uteri orta sensim capacitate adaucta in lacinias desinunt, quæ *fibriæ* dictæ & numero & longitudine inter se discrepant, earumque longissima adnectitur ovario, reliquis libere fluctuantibus. Fibris constant carnis longitudinalibus, oblique circularibus, mollique interius membrana quasi glandulosa obteguntur, quæ ob ichorem, quo continuo obliterata est, concretionem a partibus abarctet.

§. XVI.

§. XVI.

*Ovaria*, quæ & testes muliebres a veteribus dicebantur, sunt duo corpora albicantia, ovalia, plana, oblonga, magnitudine tamen virorum testibus longe inferiora, quorum sedes ad uteri fundi latera, continentque sub textura compactiore spongiosa sphaerulas ope calicis non nihil crassioris ipsi ovarii substantiæ concretas, pellucidas, humore lymphatico appositi ad ignem ovi albuminis instar concrefcente refertas; suntque illæ sphaerulæ, quas *ova* vocitant, horum spongiosa quodlibet textura circumdatur.

Ova hæc in omni sano sequioris sexus subjecto naturaliter reperiuntur, hoc tamen cum discrimine, ut ante pubertatem perexigua, post hanc sensim majora, tempore autem prolificationis maxima conspiciantur, verum appropinquante senectute sensim rursus imminuuntur, ita tamen, ut, quemadmodum voluit HOFM. non evanescant penitus.

§. XVII.

Visis cognitisque genitalibus utriusque sexus partibus, locus porro, modus, & capax conceptionis ætas inquirenda nobis restant, de quibus ex ordine acturi dissertationem nostram terminabimus.

Conceptionem nec in tuba, nec in ovario, sed in uteri cavitate peragi communis antiquorum opinio cum sacris Litteris *Job*, c. 31. v. 15. Affirmat, quæ sententia utpote rationi, neotericorumque observationibus convenientior eo magis præferenda nobis videtur, quo concipi minus possit, qui vel minutissima etiam proficientis seminis portio ingressa artific-

B 3

sinam

firmam viscosa materia obfitam uteri aperturam (ubi violentior feminis, quo erumpere consuevit, retardatur impetus) per angustissima, pituita plerumque obstrusa, tubarum foraminula ad ovariorum sedem usque pertingere, validam eorum tunicam perforare, ovulumque imprægnare queat. Neque tam arcta est fimbriarum, quibus erecta tuba ovarium amplectitur, conjunctio, quæ semen prolificum per tubas illuc delatum in ovarii tubulos potius, quam in abdominis cavitatem penetrare cogat.

Factum itaque hanc in rem à clariss. & doctiss. D. GRAFFIO experimentum non in homine, sed in animalibus uteri bicornis rati habeatur. Nos concipi hominem in cavitate uteri asserentes foecundationem in tuba, aut ovario non nisi rarissime fieri admittimus.

§. XVIII.

Modo conceptionis varias de materia & causa efficiente authorum opiniones præmittimus. Materiam plurimi veterum cum HYPOCRATE, quibus ex NEOTERICIS & LA MOTTE subscribit, viri mulierisque semen statuunt, ex quo peræque, ut putant, prolifico, facta debita proportionataque commixtione foetum formari crediderunt. Verum sententiæ hujus infirmitas ex perbrevis, quam subjungimus, refutatione, manibus, ut ajunt, palpabitur; si enim ex mente eorum utrumque semen omnes ad perfectum formandum hominem partes promiscue contineat, necessario sequitur, ex foecundo quolibet coitu duos semper & plures homines producendos, nec fore possibilem conceptionem tubariam, quod & absurdum, & experientiæ contrarium est.

ARI-



ARISTOTELES *lib. 1. c. 20* & *lib. 2. c. 4. de generat. animal.* (quem cum Averroë pluribusque aliis Avicenna sequitur) omnem in virili semine vim prolificam reponit, cujus concursu hærens in utero excrementum menstruum foetus producendi per se incapax in coagulum lactis abire, sicque imprægnari sustinuit, quæ sententia ab inventione testiculorum in foeminis, exulare cepit, nosque illam sanæ rationi, conceptui tubario, ut & factis recentiorum experimentis prioris ad instar contrariam rejicimus.

In assignanda causa efficiente variat antiquitas, sunt, qui animam matris, cui generatricem, alii, qui propriam foetus animam esse existiment, cui alteratricem facultatem substituunt, quarum una (ut somniant illi) materiam ad generationem prædisponit, altera ex illa præparata foetum penitus conficit. Verum missis antiquorum somniis, quid de re tantæ obscuritatis sentiant recentiores, paragrapho sequenti inquiremus.

S. XIX.

Detectis recentiorum industria foeminarum ovariiis, confirmatoque institutis experimentis ovorum usu duas in classes circa modum conceptionis authores abeunt, quorum alii vim feminis activam, vermiculos alii spermaticos dictos propugnant. Sua utriusque sententiæ fundamenta non defunt, quibus tamen nititur posterior, prævalere nobis videntur iis, quæ pro vi feminis activa adducuntur; hinc nos exposita duntaxat sententia priore, illique relicta sua probabilitate, posteriori subscribemus.

Primæ sententiæ propugnatores ovaria inesse foeminis referunt ovorum foecundandorum plenissima,  
in

in quibus rudimenta foetus haud aliter, quam plantam integram in perexiguo feminis grano delineatam reperiri contendunt. Habes igitur secundum illos in ovulo mulieris partes complicatas, quotquot hominem componunt, in quibus nil nisi motum, aut impetum desiderare posses, quem illis appulsi ad ovulum feminis pars subtilissima, vividissima, nobilissima, vel aura, ut vocant, feminalis tribuit penetrando ovuli porulos, ubi contenta liquida ante inertia in motum ciet, eamque sensim illorum parit immutationem, ut apta evadant foetus rudimenta ovulo inexistencia intrare, evolvere, nutrire. Est itaque juxta illos foecundatio nil, nisi motus impressio, quem ministrat animali in ovulo mulieris contento spirituosior feminis masculi substantia.

§. XX.

Motivorum, quæ aliam nos in sententiam trahunt, primum est, quod semen virile, cui occultam quandam, singularemque prima foetus in ovulis latentia stamina animandi facultatem inesse perhibent, ad ipsam conceptionem conferre profus nihil possit, cum non sit, nisi nutrimento verniculis spermaticis, quos & Adversarii in semine admittunt, titilationemque duntaxat, quam tempore coitus mulieres in vagina & ad uteri orificium experiri dicuntur, promovet.

Esto etiam, vim quandam singularem in spermate virili admittamus, hæc tamen non nisi in proportione particularum, tubulorum poris correspondentium consistat necesse est, formalis enim conceptio in ipsa Adversariorum hypothesi præter agitationem, expansionemque nihil involvit; jam autem nihil obstat,

stat, quominus vim parem tribuere possimus humori, quem foemina ipso in coitu, aut extra hunc polluta fertur profunderere.

XXI.

Alterum contrariam amplectendi sententiam motivum est, quod concessa iterato feminis facultate ovi imprægnandi, nondum hucusque sit demonstratum in esse ovulo ficta gratis rudimenta foetus, sed contrarium potius ostendi possit per analogiam, quam, cum viviparorum generatio investigatu sit difficillima, in subsidium vocare minime prohibebimur

FABRICIVS AB AQUAPENDENTE & MALPIGHIUS, viri propter eximiam, quam sibi in rebus medicis acquisivere scientiam, immortalis fama dignissimi, in ovo gallinæ discrimen observarunt maximum, ut enim illis ovum non imprægnatum sine ulla mutatione, sine ullo pulli vestigio reperiunt, sic illud, quod galli incubitu foecundatum, invenere primo cicatricula intus notatum, mox vermiculus illis visus, qui explicatis sensim partibus formam pulli eo magis induit, quo accedit propius dies exclusionis. Ex quibus necessario inferes, foetus rudimenta semini, non ovo inesse, eoquod ovum gallinæ mutationem tum prius pati observatur, cum galli exceperit semen.

§. XXII.

Tertium, opinionem de vermiculis sectandi motivum nostrum est, quod admissis etiam in ovo pulli

rudimentis, plurima tamen adversarii phœnomena suo in systemate explicare nequeant; sic enim factæ jamdudum quæstioni, cur ex concubitu Africani cum Europæa progeneretur Æthiops? ab illis hucusque nondum satisfactum est. Nec sufficiens, imò nulla est eorum responsio ad quæstiones: cur duo fetus concrecant, cur caput in hoc, pes, vel aliud in alio desideretur membrum? qualia tamen, aliaque diversi generis plurima monstra in lucem prodiiisse experientia comprobatum est, quæ profecto cum perfectione animæ, cui illi perfectam hominis formationem tribuunt, convenire non possunt. Quid? quod modum concretionis duorum fœtuum explicatu impossibilem esse arbitramur, dum juxta adversarios in ovulo uno unius duntaxat fœtus rudimenta reperire est. Posito porro, non concesso, omnes ovulo producendi hominis inesse partes, quærere licebit, num partes illæ ab anima matris in ovulo formentur, vel utrum illas in ovulo jam formatas secum mulier in lucem conferat? non primum, quia tanta facultas animæ gratis tribueretur, non secundum, quia Evam primam omnium matrem complexum dicere posses partium omnis hominis, qui fuit, est, & erit. Quod non modo absurdum, sed & impossibile.

§. XXIII.

Exposita adversariorum sententia, eam de vermiculis spermaticis, cui & nos subscripturos Sphoyno diximus, explanare aggredimur.

Reperiri in semine maris (marem intellige animalium cujusvis speciei) vermiculos spermaticos experimenta rite instituta comprobant, & tanta quidem

dem in copia, ut teste LEEUWENHOEKIO viro celeberrimo, unica feminis gutta eorum plura millia contineat, clareque, sed ob parvitatem corporis non nisi oculo armato conspici queant. Nec alieno tantum testimonio nitimur, sed nobis ipsis vice tertia obtigit conspiceret animalcula ejusmodi canino in femine, quod vir experientissimus D. GRAUL Phys. exper. Professor celeberrimus in lectionibus privatis vitro objectivo mycroscoopii anglicani inspersum aqua non nihil diluebat; ubi ope minimæ lentis animalcula cernebamur numero, ut nobis videbatur, infinita quæ sursum, mox facta deorsum motu crassiorum feminis partem haud raro secum ferebant, nihil tamen in iis præter caput crassius, caudamque subtiliorem discernere valebamus; utrum vero oculorum acies LEEUWENHOEKII, arteriarum cum venis anatomosin discernentis, delusa non fuerit, ejus relinquimus fidei.

§. XXIV.

Misso itaque, vi coitus ordinarii, in uterum maris femine, vermiculi spermatici, quibus id scattet innumeris BOERH. §. 673. in ea parte, qua ovum vasorum jam omnium rupturam passum ovario adnexum erat, per vasa materiæ nutritiæ olim receptitia dicti inquam vermiculi adveniunt ovuli fœcundandi ergo; ubi nunc agilior eorum (vel duo subinde unde gemini) vivaciorque per calicis intrusus foramen ita extenditur, ut ocupato ovi longitudinis omni spatio ad foramen calicis cauda sua ingressum aliis præcludat.

Nutritus usque in utero vermiculus capto femina

sim incremento, positisque paulatim vermiculi exuviis, formam explicat hominis, sub tegmine vermīs ante latitantem. Testa postmodum seu rupta ovi tunica post menses novem homo prodit in lucem. Quæ omnia confirmare videtur propheta regius hæc in verba ingemiscens: *Vermis ego sum & non homo.*

§. XXV.

Sapientissimum rerum omnium conditorem frustra nihil produxisse, indubitata veritas est; cum igitur vermiculi nostri spermatici ( quibus carent ovula mulierum ) in omni fœcundo maris femine sint reperibiles, usus eorum aut finis quidam assignetur necesse est, quis autem iste alius, nisi fœcundatio ovuli? non vulgare huic nostræ sententiæ accrebit robur ex observatione, quam factam perhibent in semine puerorum, senum, aut lue venerea infectorum hominum. Priorum sperma nullos, horum vel languidos alit, vel mortuos continet vermiculos. Quemadmodum insuper in testibus eorum, qui generandi habentur impotes, vivum aliquod ejusmodi animalculum observare non est, sic nec ferax est vermium femina illorum, qui ponere modum libidini vel nolunt, vel nesciunt. Ex vermiculo denique formari foetum probat figura, quam hic recens exhibet vermiculi, qui & ab aliquo coitus intervallo oculis in ovulo clare discerni potest, cum ante nihil in eo conspicietur.

§. XXVI.

Solam rationem si excipias, hominem animal dices cæteris omnibus (putato animalia perfecta) æquale

æquale, in quorum quolibet genere æqualis quoque servata est naturæ proportio. Sic suæ sunt singulis arteriæ, venæ, tracheæ, humores, viscera; sic nervis gaudent, quæ de loco in locum moventur, musculis, fibrisque, cumque plus aut minus eadem fere omnibus organa habentibus diversas nemo leges statuet, sic eadem quoque omnium erit lex generationis.

Apparentiæ, quas in generatione insectilium præcipuas spectamus, tres numero sese offerunt. Prima vermis, auriæ altera, animalis tertia suo in genere perfecti. Iisdem & hominem subjectum mutationibus reperies, vermem si illum in semine maris, auriam si in ovo mulieris, hominem si denique illum contempleris, dum testa exutus prodit in lucem.

§. XXVII.

In rebus physicis cum non semper a priori argumentari possimus, a posteriori quandoque argumentemur necesse est; hinc comprobante existentiam vermium spermaticorum oculari experientia, ratio sufficiens afferri non poterit, cur systema de vermiculis non sit longe præferendum, in quo omnes naturæ effectus aptius clariusque explicantur.

Est igitur fœminarum uterus foetui, quod tellus est plantarum femini; ut enim hæc injectum sibi semen non nisi recipit, humore & calore fovet, sic ille quoque non nisi receptaculum est vermiculi, cui in foetum abeunti calorem debitumque nutrimentum subministrat. Ex quo patet optime deductum esse *conceptus* vocabulum, nec ineleganter dici in textu hebrai-

braico prodiisse posteros ex lumbis Adæ, Evam vero ab Adamo cognitam concepisse & peperisse.

§. XXVIII.

Ad objectionem adversariorum ex multitudine vermium, quos vel unica feminis gutta continet, plures quoque embryones in utero inferentium, respondemus, produci ordinarie unum, nec esse indecens, ut reponunt illi, authore naturæ vermiculorum uno in foetum abeunte, perire cæteros; suam enim Deus in operibus suis ostendit munificentiam, quam in regno vegetabili maximam mirari, venerisque cogimur; si enim omne plantarum semen foret fœcundum, iis capiendis spatium globi terraquei infinite continuo ampliaret Deus necesse esset, tanta igitur si Dei est in conservacione plantarum providentia, cur minorem illam in propagando genere humano (quod genus animalium perfectissimum est) esse credamus. Quid? quod tanta vermiculorum multitudo necessaria ideo esse videtur, quia rariores illi rariorem quoque facerent conceptum, nulla enim dari potest ratio, cur si unus aut alter tantum foret vermiculus, ad exiguum valde calicis foramen immediate feratur, cum ad aliam æque ovi partem posset appellere. Ad certio rem igitur reddendam conceptionem major necessario vermiculorum numerus requiritur.

§. XXIX.

Quod nobis ex LEEUWENHOCKII testimonio nullum a coitu vermiculum in ovulo reperiri opponunt,



ponunt, ad verba ipsius authoris eos remittimus, propius illa examinatuos. *Sapius, inquit author, animalculum masculinum in ovio quæsi, sed nunquam illud detegere potui, quamvis enim exigua sunt illa ovula, admodum tamen magna sunt comparata ad unum animalculum ex semine masculino, si vero ovum interius conflaret ex liquore claro & pellucido, magis sperarem me animalculum esse detedurum, sed cum jam ovorum materia magna ex parte consistet ex globulis rotundis variae molis, & liquore aliquo pellucido jam mihi persuadeo me animalculum nunquam investigaturum, omnem tamen eum in finem adhibeo industriam.* Hæc si verba authoris solutionem iis non dederint, THELENBACCUS argumentum solvit. Vermes ille spermaticos veros adeo foetus esse propugnat, ut præter tunicam vermiformem nihil in iis statuatur, qua in ipso ovuli ingressu, aut calicis ejus foramine relicta tam parvos eos evadere contendit, ut oculum microscopio licet armatum fugiant.

S. XXX.

Argumentum denique, quod ex similitudine habitus, morum, interiorumque affectuum matris cum prole desumunt, solutu difficile non est, ratio enim omnis in alimento posita, quod mater latitanti in utero embryoni subministrat, cujus rei veritas ex plantarum semine satis elucescit, quod solo mandatum diverso plantas quoque nisi diversas specie, saltem in pluribus distinctas producere confuevit, pro ut solum vel siccius fuerit, humidiusve. Nulla igitur urget necessitas recurrendi ad rudimenta ovulo, ut volunt, in existentia si petatur simi-

similitudinis ratio, quam proles matris quandoque refert exactissimam.

§. XXXI.

Præmissis hucusque præmittendis, repudiataque GONEGII sententia, utpote quæ foeminarum libidini ad omne scelus aditum referat, ultro quidem concedimus eam cogitationum lascivarum in hoc sexu posse esse vim, quæ ovulum deferat ad uterum, quod tamen extraordinaria hac delatione foecundum reddi negamus. Modus itaque ordinarius, quo ovulum ad uterum foecundandum defertur, sequens ab authoribus assignari solet:

Ovulum maturum (cujus in- & decrementum ex §. pho XVI. videre est) sede sua expulsum utero advehit extraordinarius spirituum humorumque affluxus, natus ex vehementiori titillatione, quam cum lenior mentulæ frictio, tum seminis virilis ejaculatio in vagina, orificioque uteri producit. Nec mirum tantam subito sanguinis, spirituumque congestionem circa mulieris partès oriri; si enim veneris cæstrum, quo maximo corripitur mulier, efficit, ut ad genitales maris partes affusis copiosius spiritibus flaccida ante hasta mirum in modum inflata subsequo sanguine ozius indurescat, affluxus ille in foeminis eo sit major necesse est, quo solet esse ardentius earum præ viris coeundi desiderium.

Confirmare hæc videntur bruta animantia, quorum uterus, tempore, quo luxuriari consueverunt, apertus rubescens invenitur.

Modus igitur, quo ovulum defertur ad uterum non majorem explicandi patitur difficultatem, quam

quam ipsa penis erectio. Correpta enim muliere æstu veneris vehementiore spiritus per nervorum tam paris sexti, quam illorum, qui ex ossè sacro prodeunt, ramificationes copiosissime ad uterum cæterasque genitales partes advolant, quæ simul atque turgefactæ eo indurescunt magis, quo major est affusi illis copia sanguinis; unde fallopii rigescunt tubæ, fimbriæ ovaria viginti quasi digitis avidius amplexæ ita premunt, ut ex alterutro ovulum maturius propria partim adjutum gravitate, partim continuo sanguinis affluxu, contractioneque ovarii membranæ pressum delabatur in finibrias, quarum constrictione tubis porro committitur, continuaque pressione, quam a parte superiore inferiorem versus causant musculosæ tubarum fibræ; sicque demum exceptum utero ovulum maris semine imprægnatum retinetur, fovetur, nutritur, suoque ad uteri lateri umbilico accrescit, & conceptio consummata est: inane autem vermiculo spermatico ovulum uterus citra doloris sensum evomere assolet.

§. XXXII.

Quoad ætatem duplex moveri solet quæstio, quando scilicet capax puella, & quando rursus in capax concipiendi evadat, quam duplicem quæstionem duobus sequentibus, aliam vero, num ex defectu menstruorum arguenda sit impotentia concipiendi, paragrapho ultimo absolvemus.

§. XXXIII.

Capacitatem concipiendi in puellis nec a certo annorum numero, nec a primordio fluxus menstrui,

strui, sed ab ipsa pubertate nullo spectato tempore repetimus. Ars enim Medica, ut CELSUS ait, annos non numerat, nec certus est juxta GALENUM in *Aph.* 23. *Sec.* 3. pubertatis terminus. Accidit quoque nonnunquam, ut duarum puellarum ætate æqualium altera pueritiam, adolescentiam altera agere videatur, hinc opus est, ut quisvis prudentior Medicus ætatem ab ætate, naturam a natura distinguat. Sit ergo sua laus PLATONI, suum & esto encomium ARISTOTELI, cum hic 7. *polit.* ab anno decimo septimo, *ille* 3. *de leg.* a vigesimo ad quadragesimum usque dandam esse operam tradat liberis procreandis, verum nec magister, nec major magistro discipulus hoc in passu audiendus est.

Sacram & nos veneramur, scripturam puellas anno 11. aut 12mo. viripotentes afferentem, sed quemadmodum hanc legem, si nobis tanquam communior ab ea proponatur, reverenter admittimus, sic universalem recusamus, plurima enim & fide dignissima prostant exempla puellas non inverfis naturæ legibus nono jam vel decimo ætatis anno concepisse *vid.* FRANCHENAU *satyr. medi* p. 23.

§. XXXIV.

Quemadmodum nec annorum numerus, nec menstruorum initium primam, sic nec reliquam conceptionis capacem ætatem determinat vel fixum certumque senii tempus, vel cessans menstrualis profluvii cursus. Communis Medicorum sententia est, foeminam circum annum 49. vel 50mum cessantibus mensuris ad concipiendum esse inhabilem, & tamen tam recentiorum, quam veterum testimoniis probari potest foeminas sexagesimo, & quod ex-

excurrit, ætatis anno menstrua expertas, uterum  
 gessisse gravidum, & prolem enixas. Instar om-  
 nium mihi esto VALESCUS de TARANTA cujus ver-  
 ba in PHILONIO *Lib. 6.* hæc sunt: *vidi, inquit, mulierem*  
*bonæ habitudinis quæ post sexagesimum annum habens men-*  
*strua concepit, & peperit filium, & consequenter duos*  
*filios, & erat in sexagesimo septimo anno, quando habuit*  
*ultimum filium, tuo nunc nodum gordium solve gladio.*  
 Sed quid, VALESCE! opus gladio? nodus ille so-  
 lutus, si causam hujus tam feræ conceptionis in  
 perdurante fluxu menstruo reponendam dixeris. Hoc  
 enim in casu vasa fœminæ a te citatæ adhuc laxa  
 fatis & elastica erant, factaque bona digestionem &  
 chylicationem plus illa confecit sanguinis, quam in  
 sui nutrimentum opus habebat, hinc facile receptum  
 utero embryonem nutrire potuit, cui alendo nimia  
 hæc humorum quantitas destinata.

§. XXXV.

Ex cessante fluminis menstrui cursu terminum  
 conceptionis non esse repetendum incidenter me-  
 minimus paragrafo precedente, recenferi enim  
 possunt, experientia teste, mulieres plurimæ, quæ  
 nunquam menstruatæ conceperunt. Vid. HOLLE-  
 RIUM *de morb. intern. cap. 57. in schol.* quam in rem &  
 testis est RONDOLETIUS, qui mulierem *Montisbani*  
 moratam in exemplum adducit, memoratque illam  
 partu duodeno prius recreatam, quam fluxum passam  
 menstruum.

Id quod structuram ejusmodi fœminarum exami-  
 nato minime portentosum videbitur: est enim id  
 genus mulierum coloris plerumque fusci, compacti  
 corporis, gaudent venis pectore & lumbis latioribus,  
 vox illis personosa, & gravis, quas fortitudo, animositas-  
 que,

que, quam ut plurimum præferunt, nonnullis anſani præbuere compellendi viragines. Eſt illis ſecundum BOERH. §. 667. ( præſertim quæ duriores ſubire coguntur labores ) ſtrictior fibrarum compages; ſunt & iis vaſa robuſtiora, quæ dum vi majore in fluida agunt, hæc magis atterunt, conquaſſant, miſcent, attenuant; unde ſubſtiliora exhalantibus ad latera vaſculis excepta continuato vividiore motu ad peripheriã corporis propulſa per patula excretoriorum oſcula tanquam ſuperfluum quid copioſius tranſpirant, ita ut nihil ſupervacanei pro excretionẽ menſtrua relinquant, quæ cauſa eſt, cur id fœminarum genus vel per longiora intervalla & tardius, vel fluxum copia ſanguiniſ minore, vel nullum omnino ſubinde experiatur.

Idem, quod FREIND c. 3. de ſaltatricibus, & noſ ferimus judicium de iis mulieribus, quas vel nimix curæ exagitant, vel rerum vexat penuria quarum in numero & illas reponimus, quibus fortior purgatio frequens eſt.

Integras præterea reperire eſt regiones, quarum habitatrices fluxu menſtruo deſtituuntur, ut de *ſcythicis* HIPPOCRATES, quas maritorum fuorum caſtra ſequentium aſſiduas comites vix menſtrua pati, mammarumque fere expertes, exſicciores, ob ſtrictiorem quam nanciſcuntur, fibrarum compagem maris naturam propius accedere memorat.

Hiſ itaque poſitis neceſſario ( niſi fidem experientiæ, probatiſſimisque Authoribus recuſare velis ) inferendum, non eſſe negandam concipiendi potentiam mulieri ob defectum ſanguiniſ, quem hic ſexu menſtrualiter exterius effundere aſſolet; ſufficit enim, tanta ſi adſit ſuperflui humoris copia, quo fœtus utero incluſus nutriatur, & ad tempus ſuæ excluſionis ſuſtentetur.

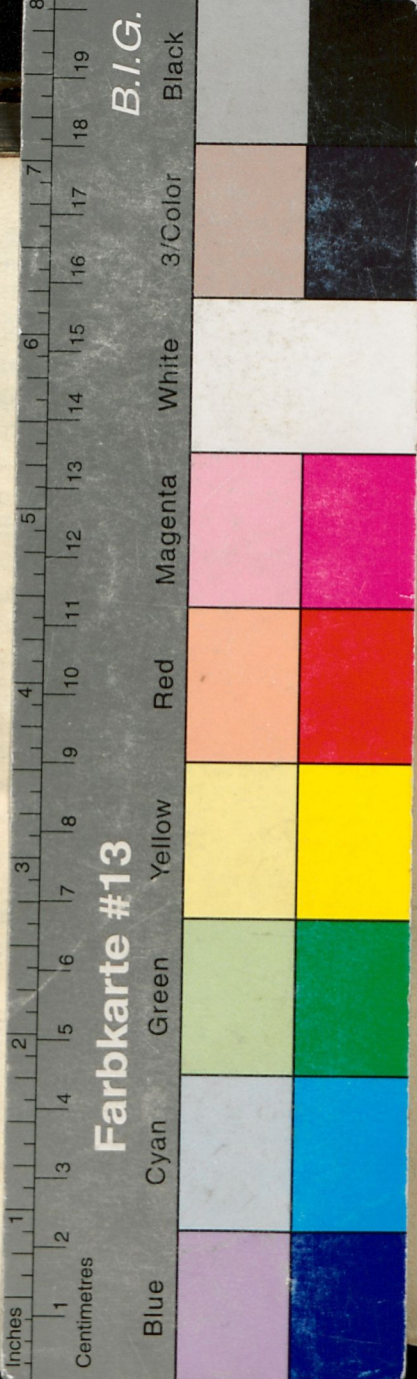
F I N I S.

Strasbourg, Med. Diss., 1. Ambodick-  
Beuche

X- 247 8820







7

A. M. D. G.

DISSERTATIO INAUGVRALIS  
MEDICO-PHYSIOLOGICA  
DE  
**CONCEPTIONE,**  
QVAM  
DIVINA FAVENTE GRATIA  
GRATIOSÆ FACVLTATIS MEDICÆ  
INDVLTV  
**PRO GRADV DOCTORIS**  
IMPETRANDO  
SOLENNI ERVDITORVM EXAMINI  
SVBMITTIT  
**LVDOVICVS BALDINGER,**  
BAADENSIS - HELVETVS  
AVTHOR.  
AD DIEM 10. MAJI 1747.  
h. l. q. c.

ARGENTORATI,  
Litteris SIMONIS KÜRSNERI, Cancell. Typogr.

