



1.
2.
3.
4.
5.
6.
7.
8.
9.
10.
11.
12.
13.
14.
15.
16.
17.
18.
19.
20.



(1706 - 1785)

1. Ambodick de hepate. 1785.
2. Armbust nonnulli. graviores morbi. 1749.
3. Armbuster de felici uteri repositione. 1746.
4. Assum Crises in febribus. 1741.
5. Aulber de epilepsia. 1708.
6. Aurran de lingua feminae loquela. 1766.
7. Baldinger de conceptione. 1747.
8. Barbanes circulus sanguinis. 1742.
9. Bartenstein de morbis infantum. 1711.
10. Baumgarten de utero. 1785.
11. Baur de sativa. vrb.
12. Baur de venenis. vrb.
13. Becker de intussusceptione. vrb.
14. Becker preservat. contra febres. 1735.
15. Behr de variis noxis. 1728.
16. Betz de sexu sequiori. 1746.
17. Benden de cosmeticis. vrb.
18. Bentely de sectione synchondrosos. vrb.
19. Benone de ileo. vrb.

Q. D. B. V.

2

DISSERTATIO INAUGURALIS MEDICA
SISTENS

NONNULLOS GRAVIORES

MORBOS

EX ALVO CONSTIPATA,
QUAM

adjuvante NUMINE SUPREMO,
INDULGENTE

GRATIOSA FACULTATE
MEDICA

PRO LICENTIA

SUMMOS IN MEDICINA HONORES
RITE CONSEQUENDI

SOLENNI ERUDITORUM DISQUISITIONI
OFFERT

IGNATIUS LUDOVICUS ARMBRUST,
SELESTADIENSIS

AD D. X. NOVEMBRIS A. MDCCXLIX.
H. L. Q. C.

ARGENTORATI,

TYPIS JOHANNIS HENRICI HEITZII, UNIVERS. TYPOGR.



VIRO
ILLUSTRISSIMO
ATQUE
EXCELLENTISSIMO,
DOMINO, DOMINO,
BARTHOLOMEO
DE VANOLLES
EQUITI,
IN OMNIBUS REGIIS CONSILIIS
CONSILIARIO,
HONORARIO LIBELLORUM SUPPLICUM
MAGISTRO,
JUSTITIÆ, ÆRARII atque POLITIÆ
quæ in ALSATIA administratur
PRÆFECTO SUMMO,
PATRONO atque MÆCENATI SUO
OMNI REVERENTIÆ ET OBSERVANTIÆ
CULTU VENERANDO.

VIR ILLUSTRISIME!



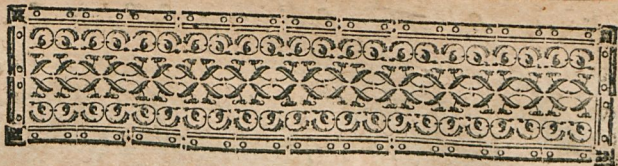
Non levis est, qui mentem meam agit, sive pudor sive sollicitudo, cum curatius perpendo, quanta sit mea audacia, qua forsitan non minus in debitam summæ TUÆ dignitati reverentiam, quam in publica Patriæ commoda pecco. Levissimum est munus, & eminenti illo loco, in quem **TE REX POTENTISSIMUS** collocavit, utique minus dignum, quo cum gravissimas TUAS de Alsatiæ nostræ salute curas interpellare audeo. Reputo mecum vicissim, insignem TUAM quæ neminem
latet

latet humanitatem, quam in TE summam,
eo ardentius suspiciunt & mirantur singuli,
quo magis reliquis TUIS belli domique spe-
ctatis virtutibus, & Regno & maxime nobis
jam dudum TE admirandum exhibuisti. In-
numera sunt exempla, quibus quam certissi-
me constat, TE pro maxima qua polles sagaci-
tate optime perspicere, Provinciæ quæ TUÆ
curæ commissa est, in eo si non unice præ-
cipue tamen versari commoda, quod omnis
generis literarum alumni, eximio TUO favo-
refoveantur, sustententur, ad ulteriores in-
citantur progressus. Animum igitur mihi ipse
addo, & TIBI VIR ILLUSTRISIME! hæc
studiorum meorum humillime offero primi-
tias, serena illas recipias fronte ea qua par est
submissione rogo. Si quid ulterius à TE VI-
RO EXCELLENTISSIMO contendere li-
cet, enixe precor, ut leves hæc pagellæ,
cum sint mei TIBI deditissimi animi fidissimi
testes, eadem illæ perpetuæ TUÆ in me gra-
tiae

tia felices evadant auctores. Jubet ab omni
ævo receptus dedicantium mos, hac ipsa in
epistola Illustrissimas TUAS celebrare laudes,
sed sunt illæ tantæ ut eas prædicare non au-
sim, nec ob ipsas ingenii vires, in Medicorum
potius quam Rhetorum versatus scholis, au-
dere possim. Accipe igitur potius quam ma-
xime pia æque ac ardentissima properenni
TUA & non interrupta incolumitate vota.
Vige! flore! omni felicitatis fonte redunda
VIR ILLUSTRISIME! TIBI devinctissi-
mæ Alsatiæ firmissimum columen, florentissi-
mæ Galliæ amplissimum decus, & bono utrius-
que quam diutissime Vive ita fovet ita optat

VIR ILLUSTRISIME

cliens TUUS obsequiosissimus
Ignatius Ludovicus Armbrust, Selestadiensis,
Auctor.



PROOEMIUM.



*S*anitatem consistere in dextra
actionum corpori humano con-
venientium administratione,
quis Medicorum est, qui nesci-
at? variae hae sunt actiones,
inter quas naturales dictae, haud ultimum
obtinere locum; quippe quae multis modis,
ita prospiciunt integritati corporis, ut à sa-
no corpore vix ac ne vix quidem abesse
possint, sed ad conservationem ipsius neces-
sario pertineant; unde & non mirum &
ab omni confirmatum experientia, easdem,
quomodocumque vitiatas, multifariam in-
columitatis labem post se trahere. Inter
caeteras alvina excretio, dicta hactenus
egregie illustrat: hujus enim justus & or-
dina-

*dinatus successus, sanitatem suffulcit ser-
vatque, eadem quocumque modo turbata,
valetudinem nunquam non infert adver-
sam. Varii sunt, quibus albina excretio
peccat modi, quarum illi, qui fecum ex-
cretarum spectant quantitatem, non levis-
simi sunt, hos vulgo ad duo referunt capi-
ta, dum alvus videlicet interdum justo la-
xior interdum justo parciore esse solet. Sicuti
prius vitium suis haud caret incommodis,
ita posterius saepe graviores morbos habet
comites. Hinc me non plane Benevolo
Lectori molestum fore confido, si thematis
Inauguralis locopræcipuos, qui album ob-
structam comitari aut sequi solent morbos
explicuero. Quodsi expectationi B. L. aut
dignitati materiae non ex asse satis fecero,
ab ejus benevolentia decentibus formulis
gratosum expeto iudicium.*

S. I. Ne



§. I.



NE in bonæ methodi leges impingere videamur, quid sub constipationis alvinæ nomine intelligamus, dicendis præmittere animus est. Constipationem alvinam dicimus vitium actionis naturalis intestinorum maximè crassorum, sub quo, quæ per ea excerni solent, justò diutius retinentur.

§. II.

Ad actionem, sub qua faeces excluduntur, ventriculorum & intestina tenuia æquè ac crassa contribuere, eandemque ab his diversimode determinari, ratio dicitur, experientia confirmat. Anatomica igitur harum partium contemplatio, haud parum ad assequendam affectus nostri adæquatam ideam faciet.

§. III.

Et ut à ventriculo (1) quidem ordiamur, est is viscus cavum, in sinistro hypochondrio potissimum, mox
A
sub

(1) hunc enim adæquatam morbi nostri constituere subjectum docet WEDEL. *de adfiv. alvi diff.*

sub diaphragmate & costis spuris, inter hepar & lienem oblique situm : figura ejus convenit, cum illa quam in utriculis luforiis observamus. Orificiis gaudet duobus, sinistro quod altius dextro situatum est, & *ναρδία* audit, atque dextro, quod *πυλωρὸν* dicunt : vasis varii generis instructus est ventriculus, nempe arteria coronaria stomachica & gastrica utraque, quæ omnes à coeliaca proveniunt; gaudet porro venis, quæ gastrica salutantur, & Venæ Portæ rami sunt; nec ipsi defunt nervi copiosissimi, qui partim à trunco intercostali, partim à sympathetico medio proveniunt. Vasa quoque lymphatica percurrere ventriculum testantur Anatomici (2). Substantiam ejus præter recensita vasa quatuor absolvunt tunicæ, quarum prima seu membranacea, peritonei productio est; secunda musculosa, è duplici strato fibrarum, longitudinalium nimirum & circularium constat, & motus vermicularis, quem peristalticum dicunt, præcipuum est instrumentum; tertia nervea dicitur, super eam multa vasa sanguinea incedunt, plures glandulæ collocatæ sunt, hæc cum sequente ventriculi rugas (3) efficit; quarta villosa dicta, copiosissimis foraminulis, quæ ductibus glandularum tunicæ tertiæ exactè respondent (4), pertusa est: recensitæ tunicæ texti tellulosi ope inter se junguntur, quod malè tunicis ventriculi annumerari contendit WINSLOV. (5).

§. IV.

Per vulgus notum est, excipere stomachum varii generis alimenta, ore assumta, morfu discerpta, masti-
cata, saliva triplicis naturæ humectata, aëre permista,
ope

-
- (2) HEISTER in *Compend. Anat.* pag. 79. §. 209.
 (3) HEISTER loco citato.
 (4) WINSLOV. *splanchnolog.* §. 43. 44. *Gr.*
 (5) WINSLOV. *ibidem* §. 65.

ope linguæ variorumque muscutorum per œsophagum lata, ipsique immissa. Alimenta, dum in ventriculo morantur, à calore quem partes ambientes largiuntur, emolliuntur, aër ipsis inclusus rarefit, motus in illis excitatur intestinus, & hoc modo cibi resolvuntur. His accedunt, ictus innumeri, quos cibi ab arteriis tam ventriculo propriis, quam partium adjacentium, & à motu reciproco Diaphragmatis & muscutorum abdominalium, nec non ab actione fibrarum tunicæ muscularis experiuntur, hinc exactissima eorum oritur comminutio. Comminuti, resoluti cibi, liquore gastrico, qui triplicis indolis est, ulterius macerantur, diluuntur, dissolvuntur, in tumorem attolluntur: liquidum tandem nerveum subtilitate sua & propria dissolvendi virtute absolvit digestionem (6).

§. V.

Dum mox recensita digestionis adminicula, ventriculo repleto in ingesta agunt, ea inde comminuntur, & in substantiam cineritiam quam chymum dicunt, rediguntur, qui ob valvularum ventriculi determinationem, inferiorem pylori situm, motum peristalticum à stomacho ad anum usque canalem alimentarium urgentem, in Duodenum propellitur.

§. VI.

Intestinum hoc Duodenum, eorum quæ tenuia salutant primum, pyloro commissum, XII. circiter digitos longum, quatuor itidem gaudet tunicis: membranaea, à peritonæo oriunda; musculosa, è duplici plano fibrarum, quorum exterum longitudinales, internum circulares absolvunt, constante; nervea, glandulis & varii generis vasculis, celluloso texto cinctis instructa,

A 2

cum-

(6) BOERHAAVE *Pract. Physiol.* Tom. 1, p. 306,

cumque quarta valvulas conniventes KERCKRINGII formante; villosa, illa ventriculi crassiore, glandulis copiosissimis à BRUNNERO denominatis, subtilissimis papillis, nec non venis lacteis conspicua, orificio ductus choledochi, in cujus finem vix non semper canalis pancreaticus hiat, pertusa. Vasa hujus intestini præcipua sunt; Arteria ab ipso denominata, quæ mox à pylorica, mox à gastrica magna, mox ab ipsa hepatica oritur, vix non perpetua coeliacæ neptis est, venæ ejus ad illam quæ à Porta denominatur, pertinent; nervos ipsi largiuntur, quem ganglia femilunaria formant plexus, nec non illi, quibus à stomacho & hepate nomen est.

§. VII.

Hoc intestinum chymum sibi à ventriculo oblatum excipit, eundem ulterioribus aptat & exponit mutationibus. Liquidum enim, quod à BRUNNERO denominatæ glandulæ fecernunt, chymum ulterius diluit, qui huc effusibile & pancreatico succo, porro attenuatur, resolvitur & ad faciliorem chyli exinde secretionem preparatur. Sicut motu peristaltico tunicæ carnosæ, hæc actiones sustentantur, augentur, perficiuntur; ita eodem oppulante, respiratione accedente, chylus è digestis extractus, orificia laxata vasorum lacteorum, in hujus intestini cavitatem hiantia, intrat. Quæ duodeni & ejus vasorum lacteorum experta est actionem chylosa massa, isti committitur tubi intestinalis portioni, cui ab inanitate nomen est, hæc etiam fluida, quæ ab ore ad hoc intestinum usque massæ cibariæ admista erant, & vasa lactea, sive ob globulorum diametrum majorem, sive ob acrimoniam ipsorum oscula crispantem, intrare non poterant, recipit.

§. VIII.

Intestinum jejunum, quod cum plerumque vacuum reperitur, ita denominatum est; variam habet longitu-

gitudinem, quæ tamen nunquam non illi quam in Ileo observamus cedit, eam abdominis regionem, quæ umbilico superior est, occupat. Et huic quatuor sunt tunicæ, ejus cavitas passim gaudet glandulis coacervatis, quibus à PEYERO nomen est, illis quas in Duodeno observamus, magis elatis & copiosioribus (7) idem & valvularum conniventium ac vasorum lacteorum copia superat. Arteriæ ejus à mesenterica superiori & inferiori; venæ à mesenterica utraque & splenica; nervi à plexu mesenterico superiori, posteriori, & inferiori oriuntur.

§. IX.

In hoc intestino, pulpa alimentosa magis & perfectius cum fluidis digerentibus miscetur; resorptio chyli copiosior hic celebratur, id quod rectè est valvularum copia deducit WINSLOVIUS (8); tunicæ musculosæ citatior hic observatur peristalticus motus; hinc felicior chyli dissolutio, fæcum celerior propulsio, chyli copiosior in vasa sua secessus, ab hoc intestino expectantur. Quæ & huic sese subducunt, magis exsuccæ fæces, mucoco intestinali lubricatæ, motus peristaltici ope ulterius ad Ileum pergunt.

§. X.

Ileum quod à situ suo, qui est umbilico inferior, ad illam pelvis partem, quam Ilei nomine designant, denominatum est, interdum quindecim interdum viginti spithamarum æquatur longitudinem (9). Quas hucusque copiosas & transversò situ collocatas notavimus valvulas, in hoc fistulæ intestinalis tractu, pauciores & directi.

A 3

(7) WINSLOV. *Splanchnolog.* pag. 130.

(8) WINSLOV. *ibid.* pag. 572. §. 374.

(9) HEISTER. *in Compend. Anat.* pag. 80. §. 210. n. 3.

tionem longitudinalem servantes observamus. Glandulæ ejus, magis quam illæ antecedentium sunt compressæ & latæ. Eadem est ejus arteriarum origo cum illis jejuni, idem circa ejus venas & nervos observare est. Ilei in sinistrum coli latus ingressus, artificiosissima machina, quam valvulam BAUHINI denominant, defenditur.

§. XI.

Qui Ileum intravit chymus, omni fere quem continebat chylo privatus, in hoc intestino ulterius exfugitur, omni melioris notæ succo privatur; quæ & hic remanet massa, glandularum lubricata latice, motu peristaltico oppitulante, in cœcam pergit intestinum.

§. XII.

Quod cœcum intestinum sacculum exactè refert, osse ileo defenditur, æque ac ipsi adnexus appendix, quem vermiformem dicunt, quatuor gaudet tunicis, tribus fasciculis ligamentosis, lacunis, glandulisque passim collocatis. Arteriæ ejus, ab ultimo ramo convexitatis arteriæ mesentericæ superioris ejusdemque ramo secundo, venæ ab arcu venæ mesentericæ magnæ, nervi à plexus post mesenterici fasciculis, & illo qui mesentericus inferior dicitur, ortum ducunt. Quæ copiosissimæ in appendice ejus cœco conspiciuntur glandulæ, nullum de ipsius usu relinquunt dubium.

§. XIII.

Fæces tenaciores actiones intestinorum tenuium expertæ, omni fere tenuiori fluido exhaustæ, mira valvulæ coli fabrica à regressu in Ileum impeditæ, hic porro ab omni fluido, tam venarum resorbentium, quam lymphaticarum ope privantur, plane exsuccæ evadunt,
&

& ob diuturniorem hoc in receptaculo stagnationem, cui calor partium vicinarum accedit, hoc demum in loco putrescere, foetere incipiunt, stercoris encomio dignæ evadunt. Acrimoniam putredinosam ope irritata mucosula, mucosularum lubricatas faeces, in colon ascendere facit. Rara sunt, quæ in hoc & reliquis crassis reperiuntur vasa lactea, exigui est, qui in illis præparatur chylus, momenti.

§. XIV.

Colon intestina tenuia ambit, variè & mirum in modum flexum est, supra Ilei finem, os sacrum versus oritur, productionis cujusdam peritonæi ope pelvi, utriusque reni, vesiculæ fellis, ventriculo, lieni necitur. Longitudo ejus vix quinque excedit spithamas (10), amplitudine reliqua intestina superat, quæ in ejus superficie convexa observantur tria ligamenta tendinosa, in vermiformem terminantur processum; non exiguæ sunt, quibus ejus cavum distinguitur, valvulæ, quarum situatio sic dictas cellulas format. Tunica ejus illis tenuium multò robustiores sunt. Arterias habet à mesenterica superiori & inferiori, venas ab omnibus Venæ Portæ ramis præcipuis, nervos à plexu mesenterico triplici.

§. XV.

Fæces ex cæco huc translatae, colliguntur, magis putrescunt, ulterius exsiccantur, hinc fibræ tunicæ mucosulose fortius irritantur, quæ irritatio ad ligamenta ejus tendinosa pergit, his operantibus, faeces copioso mucos, quem glandulæ colicæ fundunt, lubricatae & humectatae, versus anum promoventur.

§. XVI.

(10) HEISTER, in *Compend, Anat.* pag. 81.

§. XVI.

Ultimum intestinorum quod ab ipsius situ, qui lineam ferè rectam servat, denominatum est, colon excipit. Longitudo ejus duas circiter palmas, latitudo tres digitos æquatur. Oritur ad imam lumborum vertebram, supra os sacrum descendit, & ad coccygem terminatur termino qui anus audit. Tres numerantur muscoli, qui anum comitantur, quorum unus sphincteris, reliqui levatorum nomine veniunt. Nectitur anus cum ossibus sacro & coccygeo, cum virorum vesica urinaria, cum fexus sequioris uteri vagina. Tunica ejus musculosa, si quæ alia crassissima est, ejus robustissimæ longitudinales fibræ, latioribus ligamentis tendineis roborantur; quas nervea & villosa formant, rugæ, longitudinales & copiosæ sunt; villosa copiosissimis obfita est glandulis, mucum evomentibus, & lacunis, quæ in vesiculas abeunt, infundentibus (11). Arteriæ ejus ab ultimo mesentericæ inferioris ramo, qui hæmorrhoidalis nomine venit, oriuntur, venæ mesentericæ parvæ ramus, cui cum hæmorrhoidali externa commercium esse nemo ignorat, recto venas largitur. Nervi ejus ad plexum mesentericum inferiorem & ipsum truncum intercostalem referendi sunt.

§. XVII.

Plura sunt, quæ fæces intestino rectè commissas, ad exitum è corpore sollicitant; faciunt huc situs intestini ad perpendicularem accedens, valvularum transversalium defectus, mucii lubricantis copia, ipsa fæcum gravitas. Excretio alvina denique absolvitur, tunicæ carnosæ & ligamentorum à stercoris acrimonia orta irrita-

(11) MORGAGN, *adversar. Anat.* III. pag. 11.

ritatione, contractione, cui si fortior inspiratio accedit, & hinc deducenda diaphragmatis in abdominalia viscera pressio, quam sub eodem actu contingens musculorum abdominalium motus adjuvat, sphincter resolvitur, fæces exsuccæ, foetentes è corpore eliminantur.

§. XVIII.

Eis quæ ad digestionem, chyli elaborationem, fæcum alvinarum secretionem & excretionem spectant leviori penicillo depictis, eum quidem in finem, ut thematis nostri enucleatio eo clarior B. L. evadat, nunc bona cum ejus venia, ea quæ ex classe rerum non naturalium aut præternaturalium, fæcum alvinarum exclusionem turbare possunt, declarare animus est; hæc enim cum procatarticas affectus nostri causas constituent, nostræ considerationis ea esse, non dubitamus.

§. XIX.

Alimenta, quibus ad sustentandum corpus, famem aut sitim abigendam, ad nos sublevandos, consolandos, reficiendos utimur, non unius sed diversissimi generis sunt; & pro varia eorum indole & vario usu, corporis nostri actiones multifariam alterare, conservare, imò destruere possunt.

§. XX.

Alimenta quidem simplicia, non insigni partium suarum mobilitate prædita, cujuscunque acrimoniæ expertia, quorum mixtio ab illa corporis nostri parum abuldit, ea sunt, quæ debita quantitate assumpta, ut cæteris, ita & eam quæ nunc nostræ considerationis est actionem machinæ humanæ, sustentant & servant. Eandem alimenta sive quantitate, sive qualitate peccantia, omnino turbant.

B

§. XXI.

§. XXI.

Copia alimentorum nimia, ventriculi & intestinorum tunicae fibrae justo nimis extenduntur, irritantur, ad spasticas contractiones sollicitantur, inde ventriculi ora clauduntur, eorum pondere omnis generis vasa ejusdem comprimuntur, aer fermentationis ope ex massa cibaria solutus rarefit, vesicae instar ventriculorum inflat, inde ictus arteriarum & reliquarum vicinarum partium redduntur irriti, diaphragmatis sursum pressi vis respirationi obest, hinc musculorum abdominalium actio manca evadit; massa cibaria cruda in duodenum devolvitur, mole sua & copia bilis virtutem eludit, supprimit, absorbet, succi pancreatici viribus superior manet, glandulas lympham intestinalem fundentes oblinet, obstruit, pondere suo alveum intestinalem nimis dilatat, a robore ejus dejicit, & sic plañissimum morbo nostro iter pandit.

§. XXII.

Inter alimenta assumta cruda, fortius cohaerentia, nimis tenacia, terrea, e. g. ossa, cartilaginee, lapilli &c. cum neque a saliva, neque a reliquis digestionis administrandis penetrari, rite dissolvi, macerari & discerpi possunt, segnius per intestina feruntur, in recto coagulantur, illud distendunt, infarciunt, aggravant, & sic constipationem producere possunt.

§. XXIII.

Quae a farinosis non fermentatis vegetabilibus, aut ex animalium partibus glutinosis, quo cujuscunque generis panes fermenti expertes, caseum lentum, coagulum lactis pressum &c. referas, defumuntur esculenta,
ventri-

ventriculum & intestina onerant, à nullo ad digestionem faciente fluido solvi possunt, sed potius viscositate sua intestinorum, quæ ad excretionem alvinam faciunt, vires hebetant, tunicam musculosam canalis cibarii resolvunt, crasin fluidorum chylopoieticorum turbant, eorundem virtutem obtundunt, glandulas denique obstruendo difficulter sanandam intestinorum gignunt labem, sub qua mucus ad lubricandas fæces pernecessarius rite ulterius secerni nequit.

§. XXIV.

Neminem latet acrimoniam spirituofam, quam inducit abusus illorum potulentorum, quæ fermentationis vinosæ ope conficiuntur, fibras solidorum stringere, excipicare, indurare, eandem gelatinosa mucosa in verum reducere gluten; qui mirum ergo? Baccho deditorum intestinales fibras constringi, glandulas obstrui; utraque ex causa chyli impeditur elaboratio, fæcum sufflamina-
tur excretio.

§. XXV.

Iusto largius ingestus potus aquosus, isque præcipuè calidus, elaterem fibrarum præter modum extendit, relaxat, imò destruit, unde tunicæ muscularis minuitur peristalticus motus, fæcum excretio impeditur. Idem circa potum liquidorum minus defæcatorum observandum. Egregia est, quam circa hæc observati-
onem habent, E. N. C. (12) de fratre Capucino, qui ex potu cerevisiæ nigrae non ritè defæcatæ, in contumacis-
simam alvi constipationem incidit.

B 2

§. XXVI.

(12) Dec. III. Ann. 9. Obs. XXIX, pag. 41.

§. XXVI.

Saliva, vel defectu vel crasi peccans, etiam fomes mali nostri evadere potest; docent enim Physiologi hunc humorem, solidorum dissolutionis optimum esse instrumentum, dum ea humectat, ad macerationem aptat, & fermentationem in illis excitat, oleosa aquosis miscet &c. hoc itaque menstruo peccante, ita turbatur ^{vis}, ut reliqua ejus adminicula inertia evadant, plures generentur cruditates, quæ pondere suo motum canalis cibarii lædunt, eam in qua hærent ejus regionem ultra justum elasticitatis ipsius gradum extendunt, cujus tunica muscularis inde non sufficienter in contenta agere potest, hinc causis promoventibus destitutæ facès, ad anum usque pervenire nequeunt.

§. XXVII.

Liquorem gastricum ad digestionem plurimum conferre, quis est, qui dubitet? potius in castra Celeberrimorum Medicorum transire liceat, & cum eis affirmare, hujus humoris præsentiam, reliquis digestionis adminiculis adeo esse necessariam, ut eo absente vel peccante, nunquam bonus elaborari possit chymus. Liquore gastrico ergo sive deficiente sive vitiato, quod insignis cruditatum generetur quantitas facile colligitur, modo jam aliquoties indicato, sæcum alvinarum exclusionem intercipiens.

§. XXVIII.

Bilem utram que ex præcipuis esse bonæ chyli elaborationis instrumentis, non nisi rerum Medicarum planè hospes ignorat. Quicquid ergo ab hac actione pendet, illa deficiente aut vitiata, vitiatur, turbatur, alteratur. Bilis enim chymo sæcibusque affusa, ea attenuat,

nuat, lenta & crassa dissolvit, abstergit, acrimonia sua fibras motrices ad excretionem inutilium, in materiam chylosam non abeuntium stimulat, diversissima in homogeneum liquorem vertit, coagula in intestinis orta dividit; bile igitur peccante vel deficiente, propter vasa hepatica obstructa aut alias ob causas, lenta, crassa, viscida in chymo hospitantia non resolvuntur, hinc intestina onerant, porro tunica musculosa stimulus deficit, cessat una præcipuarum sæcum eliminationis causa, ciborum reliquæ ergo quamvis intestinali lymphæ & cæteris humoribus irrigatæ, tardo lentoque incedunt gressu. Tantæ igitur notæ in excretionis alvinæ negotio est, qui sub bilis nomine venit humor.

§. XXIX.

Lymphæ pancreaticæ cum sæcibus, bile & mucositate legitime permixtæ esse, diluere crassa quæque in intestinis hærentia, ibidem occurrentia acria demulcere & temperare, amaritatem, viscositatem, colorem bilis immutare &c. notum est, (13) ut hæc præstare possit, copia ejus justa desideratur, parcius ergo eadem in duodenum fluente, vel ejus fluxu intercepto, crassiora multa relinquuntur intacta, hinc licet intestina sese contrahant, à non satis diluta bile fortius irritata; licet mucus intestinalis sæces lubricet, attamen optatus inde non sequitur earum exclusionis effectus; compinguntur ea potius, in massam solidiorem, duriorum coalescunt, & quam diutissime in intestinis crassis commorantur. Dilutionis igitur, quæ succi pancreatici ope fit, defectus sese ad omnia extendit intestina. Vitiata si est, succi pancreatici crasis, si est e. g. acidior aut austerior, etiam alvi constipationem producit, quod exemplo illustrat REGENERUS DE GRAF. (14).

B 3

§. XXX.

(13) BOERHAV. *Instr. physiol.* pag. 70. §. 101.

(14) *de succo pancreatico.*

§. XXX.

Glandularum intestinalium liquida, quæ quibusdam sub lymphæ intestinalis nomine veniunt, quem præstent usum in superioribus ostendimus, & ab HEISTERO (15) & BOERHAVIO (16) uberius explicatum est. Illud quod glandulæ tenuium intestinorum largiuntur chymo diluendo, illud folliculorum qui in crassis reperiuntur, intestina ab ingestis adhærente acrimonia defendit, & fæcum motum iterque promovet, quid mirum igitur, si hac lymphæ peccante difficiles fæces alvinae experiuntur mortales?

§. XXXI.

Præter alios eximios quos præstant, qui abdomen ambiunt, insignes muscoli usus, & illum esse, quod fæcum excretioni inserviant, demonstrant Philosophiæ corporis humani Conditores; facile ergo patet, his musculis vel ulcere, vel vulnere, vel extenuatione, vel alio modo vexatis, sufflaminari, retardari, cessare scybalorum excretionem. Deficiente enim aut peccante una ad producendum effectum necessaria causa, effectum ipsum peccatum fore sine proluxa argumentatione patet.

§. XXXII.

Dum nimius motus solida atterit, dissolvit, fluida dissipat, inspissat, idem etiam actionibus naturalibus corporis nostri molestias noxasque procreat. Motu corporis enim nimio partes solidæ, à quibus actiones pendent, de tono suo dejiciuntur, compages fibrarum muscularium laxatur & solvitur, humores diversi eas irrigantes, nutri-

(15) conf. HEISTER. in anat. pag. 82. nota glandul.
 (16) vid. BOERHAV. pag. 63 §. 91. & 92.

nutrientes, conservantes, nimis subtilifantur, aliorum derivantur, nimis attenuati sub forma sudoris, vel urinae è corpore eliminantur, quae remanent, spiffescunt, stagnant, virtute sua privantur; nemo ergo mirabitur, quod sub nimio corporis motu, dum inde fluida digerentia peccent, dum inde tunica muscularis intestinum resolvatur, dum inde porro glandulae, motus facilius subsidium facibus largientes, explendo suo officio impares evadant, stercus debito tempore excerni nequeat.

§. XXXIII.

Tam quiete quam vigiliis excedentibus ineptiores reddi partes solidas ad functiones suas exequendas, dum inde à tono seu elatere suo dejiciuntur, volatilia diffipari, spiritus consumi, eorum maxime, qui virtutem liquoris gastrici augent & exaltant, elaborationem, secretionem &c. distineri, sufflaminari, supprimi (17), bilis, succi pancreatici, lymphae intestinalis crasin corrumpi, singulas justo spiffiores & lentas evadere, hinc eximiam crassiorum cruditarum copiam gigni, tanquam in Physiologicis demonstrata, axiomatum instar pono, & inde iusta ratiocinationis lege deduco, quod hinc motus vermicularis turbetur, glandulae lymphae intestinalis secretioni praefectae atonia afficiantur, ab utroque pendens faecum excretio retardetur, sistatur.

§. XXXIV.

Aëre gelido partes solidae accurtantur, humores densantur, versus interiora coguntur, concentrantur, iidem frigore magis urgente magis spiffescunt, unde & actio-

(17) id quod auctoritate Viri Celeberrimi D. D. EISENMANNI, Praeceptoris optimi fretus, assumere nullus dubito, conf. *dissert. in BOERH, Physiolog.* §. 171.

actiones naturales machinæ nostræ vitientur, turbentur, lædantur, necesse est: ut taceamus mala quæ ex tali Atmosphæræ statu reliquis accidunt corporis functionibus, ea saltem considerabimus, quæ ad alvi constipationem faciunt; consistunt ea in motu peristaltico ob fibras musculorum abdominalium & intestinalium contractas alterato & languente, unde crassiora multa è massa alimentaria pullulant; dum inde porro fibræ obrigesunt, fluida digerentia spissiora, in suis alveis tardius moventur, & hinc omnia ad digestionem facientia peccant, fæces adminiculis ad excretionem in statu sano facientibus privatæ, tardiori gressu ad sui eliminationem tendunt (18). Si ad frigus externum major justo corporis quies accedit, certiores & celeriores fiunt aëris frigidi effectus. Eodem fere modo agunt medicamenta adstringentia & styptica, quippe quibus fibræ musculares primarum viarum ita constringuntur, & humores adeo inspissantur, ut usus eorum, maximè internus, alvi constipationem fidam habeat pedissequam.

§. XXXV.

Aër nimis levis, justo minus abdomen premit, quod aër intestinis inclusus ea justo magis extendat permittit, justo magis extensarum fibrarum tonus debilitatur, debilitata intestina nec humores suos rite emungere, nec contenta decenter ulterius promovere possunt. Et hoc modo nimis levis aër nostrum producere potest affectum.

§. XXXVI.

(18) vid. SEBIZ. in *specul. Med. pract.* pag. 1090. ubi externas constipationis alvinæ causas recenset, quorum & pertinet aër aëquilinaris ab Hippocrate *Aphorism.* 5. & 17. *Sect.* 3. recensitus.

§. XXXVI.

Sub aëre nimis æstuante, machinæ nostræ parte* aquosæ, spirituosæ, salinæ volatiles, assiduè diminuuntur, fixiorum, crassiorum, tenaciorum proventus mire augetur, hinc oriuntur humorum immeabilitas, solidorum elongatio, inde non difficile erit cognitu, quod talis aër digestionem, chyli extractionem, fæcum à laudabilioribus separationem impediatur, & ita turbet, ut dissipato fluido movente, relaxatis canalis intestinalis fibris, quæ motum peristalticum efficiunt, cruda reliqua ægrius tardiusque per anum excernantur. Non injustè forsitan huc referemus diaphoretica sic dicta positiva, sanguinem exæstantia, humores colliquantia &c. (19).

§. XXXVII.

Purgantia resinosa, acriora, drastica, emetica sufflamant turbantque primarum viarum actiones. Priora quidem partibus suis resinosis, sulphureo-salinis, spasmus insignem fibris intestinorum inducunt, unde magna sericopia ex eorum glandulis & exhalantibus vasis exprimitur, glandulæ depletæ constringuntur, canalis alimentarius sufficenti lymphæ suæ copia orbat, cujus debita quantitas, cum maximè ad promovendam fæcum alvinarum excretionem faciat, non mirum horum usum nunquam non alvum excipere constipatam. Emetica autem, dum ventriculi motum peristalticum invertunt, & spasmos in vicinis ventriculi partibus excitant, majorem bilis utriusque & succi pancreatici copiam stomacho in-

(19) MARCELLUS DONAT. *Med. Hist. L. IV. cap. X.* & SEBIZ. *in Specul. Med. pract.* confirmat passim dicta pag. cit.

infundunt, unde utique digestio & chylificatio vitiantur, imò per consensum, & crassorum intestinorum musculorumque abdominalium actiones labefiunt, quibus ritè pensitatis, nemo dubitabit, ea sæpius justo longiorrem scybalorum in intestinis moram gignere.

§. XXXVIII.

Animi pathemata uti curæ, terror, mœror, triftitia, sæpe etiam ira, eam vim inferunt actionibus naturalibus, ut spiritibus aliorum vocatis, elatere partium depravato &c. & excretio alvi vitium contrahat, cujus rei memorabile refert exemplum MARCELL. DONAT. (20) plura habent FONSEC. (21) HIPPOCRAT. (22) AETIUS (23) &c. huc forsan haud injuria referemus alvi constipatæ exempla, quæ ex venere accidisse notant BAGLIV. (24) & AMAT. LUSITAN. (*) neque hoc mirum, spiritus enim usu veneris justo frequentiori consumuntur, partium folidarum virtus & vigor infringitur, inter quæ & naturales corporis functiones ita afficiuntur, ut alvus minus rite respondeat. Profusione larga lacrymarum, quam ad hæc referre liceat, uti insignis feri tenuioris quantitas deperditur, ita glandulæ intestinales parte quadam liquidi fæces humectantis inde privatæ, quadantenus ficcescunt, exsiccantur, quod ipsum LANGIUS in *Observat.* confirmat.

§. XXXIX.

(20) de *Histor. mirabil.* L. IV. cap. 27.

(21) *observat.* 87. & *consuls Med.* 96. mentionem fiat, mulieris terrore in obtipationem alvi per quatuor menses durantem incidentis,

(22) *Epidem.* L. 7.

(23) *Libro III. cap.* 8.

(24) *Opp. pag.* 101, 103, 108, 110, 114.

(*) *Centur.* I. *observat.* 47.

§. XXXIX.

Præternaturalium, uti loquuntur Medici, memor
causarum, nonnullas modo earundem adducere licebit.
Ita vermes, lumbrici, vel ipsa tænia, tumor inflammato-
rius ex hæmorrhoidibus internis formatus, abscessus ex iis-
dem formati, maturi, rupti, materie purulentæ in cavum
intestinatorum effusæ coagulatio, induratio, (25) flatu-
um retentio & suppressio, ani imperforatio, vel ejusdem
excrescentiæ five internæ five externæ, uteri vitium (26)
coalitus interiorum laterum intestini ex materia dysen-
terica ulcerante (27), hernia incarcerata, invaginatio
intestini, inclinatio denique foetus in utero versus spi-
nam dorsii, quo positu intestinum rectum comprimi-
tur, &c. variis modis impediunt, quod scybala minus
legitime excerni valeant.

§. XL.

Præmissis nonnullis, quæ viam ad causas occasio-
nales constipationis alvi pandunt, subjectorum in hoc
malum proclivium vel paucis meminisse licebit: ubi no-
tamus, eos qui adpetitum omnem explent, voracitati
deditos, ingurgitatione plurium ciborum ventriculum ul-
tra justum elasticitatis ejus gradum extendentes, varia
solida difficulter à dentibus aut menstruis digestionis so-
lubilia, aut alia haud ritè masticata deglutientes, eos
qui delectantur usu largo potuum farinosorum, visci-
dorum, illos porro qui potum non bene defœcatum ex
gela-

C 2

(25) consil. SEBIZ. in *Specul. Med. pract.* pag. sepe citata

(26) vid. FIENUS de *flatibus*; tale exemplum etiam suppeditant A. E. L.
Anni. 1707. mens. Febr. 85.

(27) cujus rei exemplum recenset RHOD. *cent. 2. observ. 82. in mi-
lite Patavino*. Convenit cum hoc illud, quod ex MARCO DONAT.
adfert Sennertus.

gelatinoso-viscidis frequenter bibunt, deliciis fumi è Nicotiana, quo salivæ quantitatem justo majorem perdunt, largissime indulgentes, otiosos, sedentariæ vitæ deditos, speculabundos, bilis lentescentiam sibi contrahentes, hypochondriacos, glandularum intestinalium obstructionibus laborantes, adfectibus arthrico-spasmodicis, ut nephritide, podagra &c. correptos, crebris corporis exæstuationibus obnoxios, largis sudoribus diffuantes, elaterem fibrarum laxantes potuum calidiorum ut theæ &c. ab usu, nimis strenui in veneris castris militantes, tenso fibrarum elatere præditos, bili nimis fatua gaudentes, Cholericos, Melancholicos, febribus acutis, tertiana continua &c. laborantes, refrigerationes corpore calente admittentes, in aère frigido humido viventes, purgantibus acrioribus, resinosis, emeticis fortioribus tractatos, gravidas, hæmorrhoidibus internis, intestinorum ulceribus &c. laborantes, vermibus obsessos & alios, obstipationi alvinæ esse expositos.

§. XLI.

Adeo multiplices, adeo variæ sunt, quæ affectum nostrum producere valent causæ procatarticæ; cave autem credas B. L. nos omnes recensuisse, recensuimus saltem non nisi præcipuas, quarum nempe respectu casus noster variare solet. Sed præterea notandum constitutionem alvinam mox aliis jungi affectibus, eorundemque symptoma existere, id quod quidem fatentibus practicum quam plurimis frequentissime fit (28): mox vero eandem morbosum & præternaturalem statum per se constituere, symptomata ex natura sua pendentia producen-

(28) JUNCKER, in conspectu Medic. Theoretico-Practic. pag. 349. disser. 1) 2).

ducentem, unde generalis ipsius distinctio in Idiopathi-
cam, & Symptomaticam nata est. Excederemus fines
tractationis, si utramque tradere vellemus aut singula
circa utramque dicenda, ex merito persequi: liceat po-
tius paucissimis ea indicare, quæ Idiopathicam spectant
constipationem, quæ nempe effectuum ex se prodeun-
tium, sub nomine symptomatum occurrentium causa
existit & mater.

§. XLII.

Affectus igitur nostri causas proximas eruere tente-
mus easque penitus rimemur. Non negamus causam con-
stipationis alvinæ tam Idiopathicæ quam Symptomaticæ
admodum conspirare, imò eandem esse: in utroque
enim affectu materialem morbi causam fæces alvinæ ab-
solvunt. Illæ autem causarum, quas Medici formales
dicunt, à se invicem discrepant; sicuti enim alvi sym-
ptomaticè constipatæ causa formalis in stricture spasmo-
dica intestino recto inducta consistit, ita illa Idiopathicæ,
potius in motus peristaltici languore & quadam atonia
fibrarum intestinalium consistere videtur. Hæc itaque
constipationis alvinæ Idiopathicæ sit definitio genetica:
quod sit ille status corporis humani præternaturalis, sub
quo tunicæ muscularis intestinorum vires non sufficiunt
excernendis fæcibus, quæ hinc justo diutius retinentur,
& plurium morborum infelices evadunt genitrices.

§. XLIII.

Hanc retentionem potissimum in cœco intestino
feri, probabile reddit singularis ejus situs, ob quem fæ-
ces contra propriam suam gravitatem, sola tunicæ ejus
musculosæ ope, sursum pellendæ sunt, qui motus vio-
lentus

lentus quacunq̄ue ex causa debilitatis fibr̄is muscularibus imminuitur, intercipitur. Nec colon semper immune esse docent ejus creberrimæ valvulæ, major in eo observanda sæcum siccitas &c. Rectum itidem quacunq̄ue ex causa laxatis ejus fibr̄is huc conferre potest (29), non enim recta sed obliqua in modum obliqua est ejus directio. Sedem nostri mali in ipsis intestinis tenuibus interdum quærendam esse docent ACT. WRATISLAVIENSIA (30).

§. XLIV.

Quocunq̄ue in intestino igitur retentis scybalis, debilitatæ jam ejus fibræ ulterius extenduntur, debilitantur, materialis causa novo assumpto alimento magis magisque augetur, sensim ulterius serpit malum, motus peristalticus impeditur, læditur, putridi plurimum massæ sanguinæ immiscetur, vasa intestinalia qualiacunq̄ue premuntur, debitus humorum circulus sufflaminatur, infausta gravissimorum malorum surgit scaturigo.

§. XLV.

Ad diagnofin nostri mali accedentes non alte ejus signa conquirere opus habemus, signum ejus verè pathognomicon est mora excretionis alvinæ justò longior, id est morbosus symptomatibus stipata; horum morborum nonnullos hoc & sequenti §. allegare liceat.

I. Ma-

(29) quin immo sæpissimè intestinum rectum sedem nostri morbi esse, confirmat HEDERICH *in diss. de alvo obstructa*.
 (30) *Tent. 21. pag. 96. §. 71.* exemplo infantis cujus intestini jejuni tantam fuisse angustiam referunt, ut vix ac ne vix quidem tencior calamus scriptorius illud penetrare potuerit.

I. Materia alvina crassa, mortua quasi jacens, diuturna in intestinis mora, calore & incluso aëre folicitata inchoat putrescere, materiam gignit halituosam, elasticam, quæ mox nimium expandit, quam occupat canalis regionem, unde spasimis vexatur intestinorum alveus, & cum iter expanso aëri per inferiora à fœcibus præclusum sit, oriuntur Flatus, Borborygmi, Colica flatulenta & ipsa Tympanitis.

II. Motus spasmodici isti, natales suos in tunicæ nervæ strictura agnoscentes, ad ventriculum usque ob continuitatem canalis propagantur, & hic in consensum trahitur, unde Cardialgiæ & Spasmi Ventriculi oriuntur, si spasmi adeo crescunt ut ventriculum invertere possint, in consensum raptis musculis abdominalibus exoriuntur vomitus.

III. Intestina & ventriculus fœcibus, aëre &c. repleta, musculorum abdominalium contractioni, diaphragmatis descensui resistunt, hinc Dyspnoeæ, Anxietatis Præcordiorum, Asthmatis &c. ortus deducendus.

IV. Fœces & aër intestinalia vasa premunt, priorum acrimonia ea rodit, unde vasorum sanguineorum crispationes & stricturæ oriuntur, impeditur ergo cruoris per tenuissima intestinalia vasa progressus, oritur inde Obstructio & Inflammatio, hancque non dissipandam semper insequentes, sive Abcessus, sive Gangræna, sive Scirrhus.

V. A mali nostri causa materiali compressis venis intestinalibus, sanguinis per vasa intestinalia sufflaminatur, impeditur circuitus, non rite ergo evacuantur arteriarum coeliacæ & mesentericæ utriusque ultimi rami, justò major sanguini per aortam inferiorem pellendo ponitur obex, hinc solito plus sanguinis carotides subit: si his quæ n. III. de sanguinis per pulmones difficiliori motu

motu diximus addantur, sub quo statu nimirum ventriculo dextro non ritè evacuato, quem venæ jugulares finui cordis dextro tradere deberent, cruor ex eis effluere nequit, facile patet inde congeri in encephalo nimiam cruoris quantitatem, qui tenuissima corticis vasa extendendo aut rumpendo, Vertiginem, Deliria, Apoplexiam, Paralyfin &c. excitare potest.

§. XLVI.

VI. Fæces stagnantes putrescere supra indicavimus, aliunde constat sub quacunq; fermentatione, ergo & sub putredinosa, halitum summe elasticum generari, qui cum aëre cum alimentis intestinis illato junctus, eum itidem rarefacit; hic halitus nulla inventa, qua erumpat porta, intestina extendit, acrimonia sua alcalina compressa vasa rodit, mirum in modum tunicam nerveam & muscularem stimulat, hinc inflammatio & motus peristaltici inversio, uno verbo Ileus oritur, ex hoc urgente Miserere mei.

VII. Dum intestina à fæcibus premuntur, premantur & eorum nervi necesse est, unde æquabilis fluidi nervei in ipsos influxus impeditur, cui si nervorum ab acris, sub hoc statu generato, accedit irritatio, pressi, distenti, irritati nervi, eximios Dolores, Spasmos, imò in confensum tractis insignibus, è quibus oriuntur plexubus Convulsiones excitant. Et sic à malo nostro Colica oritur Convulsiva.

VIII. In intestino recto hærentes fæces siccæ, mole & copia auctæ, distendunt hoc intestinum ultra justum ejus dimensionis gradum, unde supervenientibus tandem excernendi conaminibus fortioribus & molestis ejiciuntur

tur quidem scybala dura, sed supervenit tunicarum & vasculosæ & nervæ ejusdem intestini relaxatio, quæ Medicis sub Prolapsus nomine venit.

IX. Intestinum rectum vesicæ urinariæ in viris neçti docet Anatome, unde illo sæcibus durioribus & copiosis distento, fibrisque ipsius musculosis cedentibus, premi simul vesicam urinariam facile intelligitur. Diversimode igitur turbatur & alteratur mingendi actus, quem eo certius ab affectu nostro alterari, inde patet, quod inter intestini recti & vesicæ vasa, magna intercedat affinitas, illis itaque læsis & hæc afficiantur necesse est, hinc ab affectu nostro Dysuria, Ischuria, Vesicæ inflammatio, gangræna & sphacelus exfurgere possunt.

X. Uterum in pelvi intra vesicam urinariam & intestinum rectum locatum esse, sectio cadaveris foemini docet; unde mirum non est, quod uterus extensus & ampliatus, mole foetus & secundinarum, intestinum rectum propius contingere & premere possit, si jam eodem tempore illud ipsum intestinum insigni quantitate compactorum scybalorum pariter extensum est, premuntur uteri vasa, quæ si & à spasmo nervos intestinales vexante corripiuntur, os uteri aperitur, abortusque excitatur (*). Porro scybala dura, compacta, in intestino recto hospitantia, Inversioni, Procidentiæ uteri, Relaxationi vaginæ ansam dare, saltem affectus hos jam præsentem alere, sustentare, exacerbare posse, vel ipsa harum partium connexio, situs geniusque horum malorum combinatus ita docent, ut superfluum sit plura circa eorundem fiendi modum addere.

D

XI. Dum

(*) conf. HILDAN. *Observat. cons.* 6, *obs.* 62.

XI. Dum in intestinis hærentes fæces, pondere & acrimonia sua tunicam nerveam in spasmos rapiunt, hi spasmi facile ad medullam spinalem, ex qua plures huc facientes nervos oriri supra vidimus, propagantur, & inde Febrium omnis generis causæ evadunt; & quidem eò certiores, quod acre ex illis à venulis resorptum, massæ sanguineæ commissum, tam cruorem, quam fluidum nerveum alterando, semper fomitem ad continuandas, aut resuscitandas, tam Febres Continuas quam Intermittentes largiatur.

XII. Materia cruda, ficescens, intestina extendendo, fluida digerentia halitu suo inquinando, horum secretionem justam impedit, eorum crasin turbat, non resolvitur ergo chymus, viscidæ ejus partes glandulas intestinales obstruunt, vasa resorbentia venosa & lactea oblinunt, unde exigua chyli quantitas massæ sanguineæ infertur, & hinc totius corporis Atrophia & Macies oritur.

XIII. Diximus n. V. ab affectu nostro vasa encephali premi, alteratur ergo inde cruoris, per illud fluentis, circulus, spirituum sive secretio sive liberior fluxus impeditur, cor igitur, quod in casu nostro juxta n. III. jam difficulter movetur, justo minori fluidi nervei quantitate irrigatur, hinc interdum non debite evacuatur, & Syncopen, & Lipothymias excitat, quas sæpius recurrentes genesin Polyporum, Aneurismata cordis, aut magnorum vasorum &c. non raro sequi, Medicorum docent observata.

XIV. Dum sanguinis in cerebro circulus, dum liquidi nervei distributio, ut jam monuimus, ab affectu nostro turbantur, facile sub his turbis, nimia fluidi nervei in ner-
vos

vos motorios, nulla aut pauca in sensibus præfixos contingit actio, & hinc Epilepsia generatur.

XV. Quibus hæc, quæ allegavimus, non videntur fati gravia mala ab constipatione oriunda, accedant eos casuum Medicorum Scriptores, qui lethalem eam fuisse habent, uti videre licet in A. N. C. Decad. III. 10. 9. Observat. 211. pag. 383. ex lapillis ceraforum. Similem habet RHOD. Cent. 2. Observ. 82. pag. 112. RIEDLIN. Curar. Med. 501. pag. 304. idem 535. pag. 327. Plura adhuc restant mala, quibus existendi rationem largitur constipatio alvi; sed cum potiora jam tetigerimus, atque facile ex dictis erui possint, hic finiri commentariolum lubet.

§. XLVII.

Cum itaque affectus noster haud sit vilipendus, quippe qui graviorum, quod hætenus paucis indicatum fuit, sæpe auctor existere potest morborum, ne nostro deesse videamur officio, quo pacto averti, quove præsens tolli possit, paucis docere licebit. Ita vero hoc ipsum executurus sum, ut Idiopathicæ constipationis medendi methodum potissimum tractem, symptomaticæ medicatione missa. Curationem Idiopathicæ tribus potissimum nisi momentis existimo, quæ sequentis quidem tenoris sunt.

I. Removenda est materia, scybala dicta, hoc malum alens, exacerbans, in intestinis potissimum crassissimè hærens.

D 2

II. Sym-

II. Symptomata graviora præcipue in sensibillioribus subiectis mitiganda sunt.

III. Motus peristalticus intestinorum labefactus, pristino suo vigori restituendus est.

§. XLVIII.

Primæ quidem Indicationi optime satis fieri potest usu frequentiori enematum, è simplicioribus paratorum, qualia sunt, quæ ex aqua simplici cum Furfuribus, Floribusque verbasfc. &c. Hb. vel alv. &c. decoct. additis aliquot cochlear. ℥. lin. vel olivar. & ☉is communis portiuncula parantur, juscula ex carne bubula, vitulina parata, decoct. rapar. omnia salina oleoso-pingua. Ubi vero major & uberior desideratur apparatus, iidem clysteres ex rad. malv. alth. lil. albor. Hb. ♀ rial. malv. utraque, parietar. farfar. violar. Flor. verbasfc. sambuc. melilot. Sem. lin. caric. &c. cum ∇ fontana decoctis & ℥. chamæmelin. lil. alb. verbasfc. flor. rosar. parari possunt, quibus Unguent. clysmat. alterandi, & stimuli loco ☉ gemm. seu commun. addi possunt. Hæc, nisi excrementorum subsequatur excretio, fortior sæcum compages incidentia & resolventia requirit, quæ cum prædictis emollientibus junguntur, & sub eadem forma adhibentur: huc refero Rad. ap. fœnicul. polypod. pimpinell. alb. rusc. Hb. fumar. agrimon. beton. epithym. &c. Flor. bellid. genist. ℥. Irin. popul. rut. 7tem Flor. Mynsicht. Majorem his clysteribus stimulum addunt extract. hellebor. nigr. Electuar. diacathol. tandem nisi his sæces alvinæ compactiores obediens sint, suppetunt portiones laxantes ex Flor. persicor. acac. cartham. &c. sem. ebul. cocognid. &c. Fol. fenn. Cass. fistula, Rad.

Rad. bryon. Fibr. hellebor. nigr. &c. \ominus anglic. &c.
paratæ. Electuar. de Bacc. laur. hieræ cum agar. diacolo-
cynth. Benedict. laxat. diafen. \circ carminativ. fyr. de squill.
Bryon. \circ diacolocynth. &c. etiam in usum trahantur: hæc
resolventia cum emollientibus, carminantibus, stimulantibus,
proportionate inter se mixta, alterata, non infelici suc-
cessu etiam sub enematum forma applicari possunt (31),
laxantia enim externo usu fiunt resolventia: neque sup-
positoria negligenda sunt (32), hæc mox simpliciora ex
sevo aut saccharo in globulos redactæ paratæ, mox ma-
gis composita ex sapone confectæ, stimulantibus forti-
oribus ut Fr e jalappæ, hellebor. nigr. trochisc. alhandal.
acuata, melle distemperata, experientia sæpe comprobat.

Illa Indicatio pro symptomatum varia natura
variis expletur Medicamentis, sic enim mox antiphlo-
gistica O trosa, G rina, diaphoretica, absorbentia, mox
incidentia, resolventia O ina falsa, leviter acidis vege-
tabilium imbuta, diluentia calida, in usum trahenda in-
ernum, mox externis discutientibus, roborantibus,
emollientibus, &c. opus est.

Segniores tandem alvo reclusa clysteribus, mitigatis-
que symptomatibus, ne ad pristinum relabatur vitium can-
nalis intestinorum, Medicaminibus tonum seu elaterem re-
stituentibus opus esse censeo, hic finis, quem III. Indicati-
onem esse diximus, obtinetur, si ipsa martialia puriora &
simpliciora e. g. limatura S in alcohol reducta, cum
lenioribus stimulantibus laxativis, ut aloë violat. rosat.
Extr. aloë gummof. Pil. Francofurtens. Extract. centaur.
minoris, sive Extract. hellebor. nigr. aquos. acuata,
D 3
sub

(31) plura qui desiderat circa enemata adeat OTTONEM BRUN-
FELSIUM *libr. de artificio suppressæ alvum ciendi pag. 230.*

(32) vid. A. N. C. *Decad. I. Annum III, Observo. 25, pag. 42.*

sub pillulari forma versus somnum offeratur; cui scopo & Pil. Stahl. aut Becherianæ inferviunt: quid effecturum sit ad hanc segnitiam motus peristaltici emendandam consilium Cel. JUNCKERI. in *Conspect. Med. Theoretico-practici* pag. 850. *Sub method. med. obstruct. alvi Idiopath.* propositum, experientiæ relinquatur. Me certe iudice non solum molestum est, sed & nonnunquam periculum inferre potest. Metus enim justus subest, ne in hac atonia intestinorum, pressioni- bus partium excretionem urgentium ita cedat intestinum rectum, ut procidentia ani subsequatur.

§. XLIX.

Diæta sit tenuis, diluens, exacta, potulenta exhibeant ptisanæ ex radicibus aperientibus, carminativis junctis paratæ, jusculis vegetabilia incidentia, resolventia addi possunt, si vel minima febris adest, carni- um & vini vitentur usus, omnia quæ difficilioris digestionis sunt esculenta & potulenta, cane & angue pejus vitentur, motus pro ægroti viribus sit moderatus, neque nimis parvus, neque nimis fortis.

§. L.

Haecenus tradita methodus Idiopathicam potissimum spectat constipationem, nec tamen negari potest ex his & nonnunquam quædam ad symptomaticæ levamen transferri posse. In symptomatica interim cum vi §. XXXVIII. & XXXIX. rationem suam in alia causa morbifica agnoscat, morbus primarius congruis tractandus est medicamentis, quo quippe remoto & hoc
cessa.

cessaturum symptoma effectusque illius; rationi & experientiae consentaneum est. Hæc pluribus persecuti sunt Viri, qui in republica medica celeberrimi sunt, & egregia scripta reliquerunt, id quod etiam de congrua morborum graviorum constipationem alvi excipientium medicatione valet, unde pluribus remediis congerendis & huc transcribendis supersedere jure possumus. Ablegamus Lectores æquos, ad illos auctores ubi farraginem remediorum quibus cedant mala dicta, invenient (33).

§. LI.

Hæc itaque sunt, quæ tenuitas virium nostrarum circa thema nostrum meditata est, censuitque exponenda. Sufficiant hæc; quamvis plura postulari posse, haud inficiemur. Ens summum, quod hactenus clementia sua meis utut levioribus adstitit conaminibus, faveat & in posterum mihi Medicinam facturo, quo Praxeos meæ exercitium cedat in ejusdem Benignissimi & Altissimi Numinis Gloriam, & Proximi cum morborum sævitia colluctantis levamen atque salutem.

(33) *Celebr. JUNCK. de obstipat. alvi. ALBERTI Præcis Medicinæ.*



COROLLARIA.

I.

*M*edicinæ origo utique ad Deum referenda.

II.

*M*usculus digastricus maxillæ inferioris non solum
ejus detractionem absolvit.

III.

*S*i sub suturis cranii extravasati quid hæret &
hæc securè terebra peti possunt.

IV.

*C*ortex chinae nequaquam adstringendo febres in-
termittentes sistit.

V.

*M*ercurius Dulcis sine omni periculo cum Salium
quibusdam teri potest & interne dari.

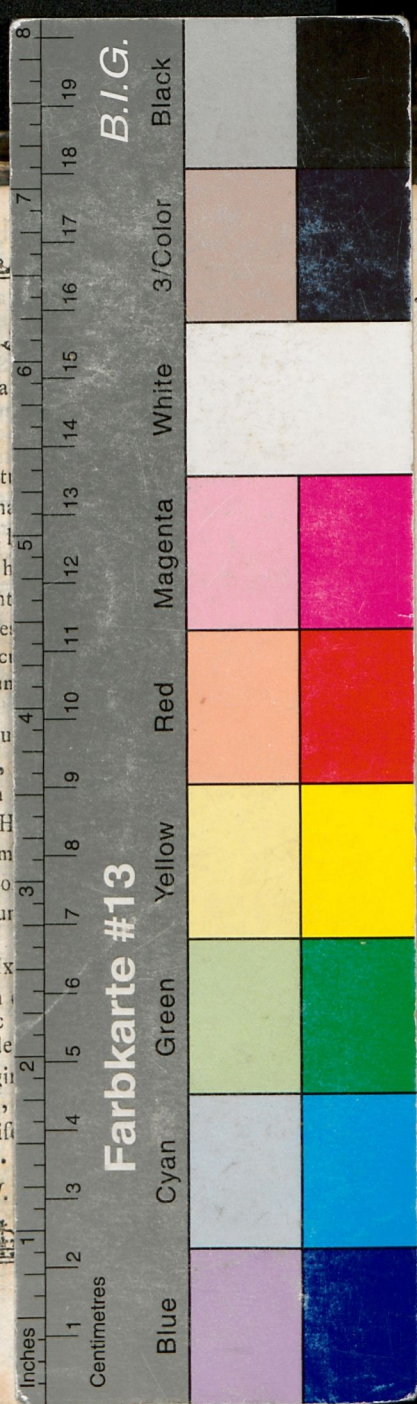
VI.

*G*ravissime peccant, qui formulis liquidis è fossili-
bus parata graviora immiscent.

Straßburg, Med. Diss., 1. Ambodick-
Beuche

X 247 8820





Q. D. B. V. 2
DISSERTATIO INAUGURALIS MEDICA
SISTENS
NONNULLOS GRAVIORES
MORBOS
EX ALVO CONSTIPATA,
QUAM
adjuvante NUMINE SUPREMO,
INDULGENTE
GRATIOSA FACULTATE
MEDICA
PRO LICENTIA
SUMMOS IN MEDICINA HONORES
RITE CONSEQUENDI
SOLENNI ERUDITORUM DISQUISITIONI
OFFERT
IGNATIUS LUDOVICUS ARMBRUST,
SELESTADIENSIS
AD D. X. NOVEMBRIS A. MDCCXLIX.
H. L. Q. C.

ARGENTORATI,
TYPIS JOHANNIS HENRICI HEITZII, UNIVERS. TYPOGR.

