



DISSERTATIO INAUGURALIS MEDICA,
DE

ERYSIPELATE

EX

PURPURA RUBRA

MALE TRACTATA,

Quam

AUSPICE DEO PROPITIO

Et Consensu atque Auctoritate Gratiſſe Facultatis Medica,

IN ALMA REGIA FRIDERICIANA,

PRÆSIDE

DN. D. MICHAELE ALBERTI,

SACR. MAJ. REG. BORUSS. AULICO ET CONSIST. MAGDEB.

CONSILIARIO, MED. ET PHILOS. NATUR. PROFESSORE

PUBLICO ORDINARIO, ETC.

DECANO H. T. SPECTATISSIMO,

Domino Parrono, Præceptore ac Promotore ſuo omni honoris cultu proſequendo,

PRO GRADU DOCTORIS

SUMMIſQUE IN MEDICINA HONORIBUS ET PRIVILEGIIS DO-

CTORALIBUS LEGITIME IMPETRANDIS,

HORIS LOCOQUE CONSUETIS

ANNO MDCCXXXI. D. JANUAR.

PUBLICÆ AC PLACIDÆ ERUDITORUM VENTILATIONI SUBJICIET

AUCTOR RESPONDENS

CHRISTOPHORUS Gottlob Grote,

LICHTENSTEINA-VARISCUS.

HALÆ MAGDEBURGICÆ,

TYPIS JOH. CHRISTIANI HENDELII, ACAD. TYPOGR.



DISSERTATIO IN UNIVERSALIS MEDICA
VIRI
EXCELLENTISSIMIS, AMPLISSIMIS,
EXPERIENTISSIMIS atque DOCTISSIMIS,
DOMINO
D. CHRISTIANO SIGIS-
MUNDO RICHTERO,
PRINCIPIS SERENISSIMI ANHALTINO-
COETENSIS ARCHIATRO, ET CONSILIARIO
AULICO GRAVISSIMO, ETC.
FAUTORI SUO HONORATISSIMO,

NEC NON
DOMINO
D. CHRISTIANO GODO-
FREDO FINGERO,
ILLUSTRISSIMI COMITIS DE PROMNITZ
ARCHIATRO, URBIS ET DIOECESEOS SO-
RAVIENSIS PHYSICO ORDINARIO
MERITISSIMO, ETC.
FAUTORI, ET SOCRO SUO
ESTUMATISSIMO

LEVISSIMAS HASCE PAGINAS

D. D. D.

AUCTOR.



PROOEMIUM.



Osse historiam morborum Pathologicam pro summe necessario quidem Medici requisito jure censendum est; rationalem vero qui tractationem therapevticam exacte insuper didicit, & remedia causæ morbificæ adæquata legitimo tempore, justo ordine, & sub convenienti regimine propinare, solus ille Praxeos Clinicæ artificium rite intelligit. Quid enim incongrua medendi methodus, remediorum minus prudens ac circumspecta applicatio, ut & regiminis vitium in corrupendis ac pervertendis morbis efficiat, de eo *Illustris D. D. Stablius* præ reliquis in

dissertatione sua de *Metaschematismis morborum* §. 95. 96. & 97. p. 42. seqq. doctissime egit, & quotidiana simul Praxeos medicæ observatio idem abunde docet. Quo autem asserti hujus veritas clarius elucescat, quorundam morborum exemplis brevissime, quæ asserui, confirmare ac roborare, mihi placuit. Inter omnes enim rationalium practicum constat, 1) præpostero & largiori adstringentium, sedativorum, &c. usu hæmorrhagias salutares vel penitus suppressi, & subinde regurgitationes & congestiones aliis in partibus nobilioribus produci; vel prorsus paroxysmorum recidivas iisdem, prioribus acerbiores summo sæpius cum ægrotorum vitæ periculo excitari. 2) Emeticorum, cathartorum, aliorumque remediorum heroicorum & regiminum culpa febres intermittentes, alioquin exacte typicas perturbari, de quo *Illustris* idem *Stablius* in dissertatione allegata §. 52. p. 26. testimonium suppeditat. 3) VSbus post quartum, quintum &c. diem in continuis institutis, salubris decursus eorundem impediri. 4) Purgantibus omnibus,

bus, præfertim fortioribus, refrigerantibus, nitrosis &c. & his ultimis larga manu exhibitis in febribus exanthematicis, v. g. variolis, morbillis, petechiis &c. exanthematum vel simultaneam induci retrocessionem, & symptomatibus gravissimis, quin imo crudelissimis & pertinacissimis motibus convulsivis ansam porrigi; vel denique, si optime res cedit, & subjecta sunt minus sensibilia, nec animi commotionibus multum indulgent, translationes minimum materiæ peccaminosæ hinc inde causari, quas variæ postmodum exulcerationes, apostemata, inflammationes erysipelaceæ &c. in partibus cutaneis, membranaceis & musculosis excipiunt. Ex omnibus hisce probe ponderatis cuilibet patebit, nulla me hæcenus proposuisse figmenta, sed in ipsa rei veritate fundata esse, quæcunque de noxia imprudentis morborum curationis efficacia protuli. Cum vero egregiam & eximiam sedula hujus rei exploratio & consideratio in Praxi rationali præstet utilitatem, animo mecum, ulterioris illustrationis nec non confirmationis gratia,
con-

constitui, in pagellis hisce ultimæ recensitorum morborum classis speciem Casu quodam practico sistere, & in dissertatione hac Inaugurali de ERYSIPELATE EX PURPURA RUBRA MALE TRACTATA, sermonem instituere. Prius autem, quam institutum hoc ipsum aggrediar, Numen Divinum ex intimo pectoris supplex implo-ro, ut auxilio suo præsto mihi esse, præsentique meo negotio Clementia sua adspirare velit benignissime.

CASUS.

VIRGO honestæ prosapiæ, annorum 18. & quod excurrit, temperamenti Sanguineo-Cholerici, per dimidium anni extra patriam apud Patruum degerat, usaque ibidem lautiori, imprimis vinosâ diætâ fuerat, cui saturatoris potus Coffeé frequentior usus accesserat; reliquum autem vitæ genus minus mobile & quoad maximam partem sedentarium fuit. Hæc in patriam red-ux facta haud ita longe post, versus æqui-noctium autumnale, de notabili artuum gra-vitate & lassitudine, cum dejectione appeti-tus

tus conjuncta conquirebatur, sequebantur horripilationes, cum calore exæstuante febrili invicem alternantes, & conspicua simul observabatur partium musculosarum, ut & vasorum capaciorum intumescencia. Accedebat præcordiorum anxietas, & Cephalalgia admodum sensibilis. Quæ singula cum ultro non cessarent Symptomata, sed per tres aut quatuor dies durarent, quid, quod vehementius urgerent, lectum Agra petere coacta fuit; quæ tunc dolores quosdam spasticos vagos, & aliqualem postea ardorem punctorium sub cute experta fuit, donec tandem, sub quietâ in lecto detentione sponte erumpebat Purpura rubra. Secuta interim eruptione singulis symptomatibus mitioribus redditis, ex defectu Medici, remedia quædam absorbentia tantum, pluribus tamen vicibus de die in usum vocabantur. Quo factò cum exanthemata spe & opinione citius discederent, nec alia amplius incommoda sentiret Agra, missò lecto non solum in orthostadium redibat, sed paulo post etiam liberiori aëri corpus suum exponere cæpit; licet paucos ante dies Purpura

pura adhuc florisset. Ast præterlapsis aliquot septimanis de novo motibus congesto-riis specialioribus in capite affligebatur, Phlogoses inde, cum frigore alternantes, hisque continuantibus ingentem tumorem rubeum in sinistro faciei latere sub oculi ejusdem orbitam sentiebat, cum dolore pulsatili, punctorio lancinante, & sic inflammatio aderat erysipelacea. Ad cujus discussionem rad. Bard. major. in substantia cum pauxillo Camphoræ usu amuletico adhibebatur. Quibus admissis statim quidem inflammatio hæc discedebat, sed aliam sedem, eandemque fixiorem in dorso manus dextræ eligebat. Tunc temporis meum cum require-retur consilium, & mihi ex prægressis facillime intelligendum esset, quod Erysipelas hoc ex perturbata Purpura ortum primario ceperit, transpirationem periphericam impeditam æqualem ante omnia restituere per lenissima diaphoretica & regimen temperate calidum studui, subjunctis justo tempore pro ulterioris affluxus humorum ad partem affectam derivatione convenientibus laxantibus, externam de reliquo inflammationis tra-

tractationem chirurgis derelinquens. Discutere eandem hi laborabant, id quod etiam præterlapso aliquo temporis spatio obtinebant. Accidit autem, ut sub continuato regimine diapnoico prior morbus, Purpura scilicet, benignissima tamen, & sine ulla commotione febrili in conspectum rursus prodiret, quæ etiam brevi tempore absque ulla alia afflictione cessavit, & sic Agra restituta est in integrum.

§. I.

CAsuum analyseos primarium constituere Diagnosin fundamentum, totumque curationis negotium eidem superstruendum esse, cum sit notissimum, quippe qua neglecta citra veram morborum cognitionem de sola symptomatum sublacione solliciti falluntur pessime. Quam ob rem & mihi eundem eligere ordinem placuit; prius tamen, quam signorum mentionem injiciam, afflictionum, quæ in præmissa casu occurrunt, delineationem quandam sum exhibiturus.

§. II.

Prior itaque affectus, qui Purpura rubra audit, est febris exanthematicæ benignæ species, qua per motum se- & excretorium auctiorem heterogeneitates quædam Lymphatico-feroso-acres, humorum

B

mas;

massæ in hærentes sub macularum rubrarum, paulisper elevatarum forma, milium in centro æquantium in peripheria curis appellantur & eliminantur. Germani hanc *den rothen Friesel* appellare solent.

§. III.

Sub altero morbo, qui Erysipelas dicitur intelligo speciem inflammationis, quæ æque materia Lymphatico-seroso-acris, ex sanguine hac vel illa in parte stagnante orta, mediante auctiori motu Tonico partiali commoveretur, & ad resolutionem promoveretur. In vernacula *die Rose, der Rothlauff, das wils de Feuer* nominatur.

§. IV.

Præmissis hisce signa ipsa nunc tradere, & quidem primarii affectus, Purpuræ scilicet rubræ, mihi incumbit. Possunt vero hæc in antecedentia, & ipsum morbum concomitantia commodissime dividi. Priorum primum, quod in præsentis Casu animadvertitur, est virium quædam singularis prostratio, quæ ex copiosiori humorum affluxu a centro ad peripheriam directo ex parte præter alias causas mihi pendere videtur. Non tamen indiscretim cuilibet individuo hæc contingit, sed iis præ aliis potissimum subjectis propria reperitur, quæ, quemadmodum nostra *Ægra*, spongiosioris corporis habitus existunt, quorum partes fibrosæ molliores & flexiliores majori gaudent relaxatione, quo fit, ut major subinde humorum quantitas simul ac semel substantiam musculosam intrer, irruat & oppleat, qua ratione motus localis non nisi tardior, impeditior, & cum sensatione valde onerosa

sa

sa & molesta procedere potest; id quod ægrotantes ita exprimere solent: es läge ihnen in allen Gliedern, sie wären an ihrem ganzen Leibe gleichsam wie zer-
schlagen.

§. V.

Comitem vulgo hæc ducit virium debilitas appetitus dejectionem, quod sequenti modo fieri persuasum teneo. Constat nimirum post ciborum assumptionem humores ad ventriculum speciatim partesque adjacentes pro facilitando concoctionis negotio largius paululum fluere. Cum autem primarius hujus morbi finis ille sit, ut partes excrementitiæ ex massa sanguinis per superficiem cutis expellantur; idque sine copiosiori sanguinis affluxu pariter impossibile sit; facillime quilibet judicare poterit, per ingestionem ciborum, eorundemque digestionem intercepti aequaliter solenniorem hanc evacuationem, tardio remque reddi. Cui porro accedit, quod haud raro sub hujus etiam morbi invasione impuritates quædam mucoso-viscidæ in primis viis hæreant, quibus tam digestio ciborum & concoctio, quam totus ipse nutritionis actus gravissime læditur. Quare Principium agens, cujus omnem concursum in hujus etiam celebri negotii administratione excludere vel negare, nefas omnino esset, solennem hunc actum ad tempus ordinarie prorsus non suscipit, id quod ciborum aversatio, quam ægrotantes sub plurimis ferme commotionibus febrilibus experiuntur, nec non conatus vomendi, & vomitus ipsi, involuntariam ciborum assumptionem sequentes satis superque comprobant.

Neque prius ordinarie eundem concoctionis & nutritionis ordinem naturalem repetit atque instituit, donec viscera illis dicata iterum purgata, & praesentia, quae minabantur periculum oeconomicae vitali sanguinis inquinamenta e corpore remota fuerint.

§. VI.

Hinc motuum febrilium ope Sanguis per minutissimas vasculorum ramificationes & fibrarum interstitia majori cum impetu transprimitur, de quo inflatio & intumescencia partium, sub aestu maxime conspicua testimonium exhibet. Cujus quidem transpressionis ille praecipuus usus, ut humores spissiores fluxiliores evadant, & depravata eorundem qualitas simul sequestretur. Cum vero in praesenti morbo materia peccans non perinde ac in intermittentibus plurimis in primis viis, unice quaerenda, sed potius toti humorum massae immixta existat; perpetua hinc motuum auctiorum continuatio necessaria erat, ideo & haec febris continuarum speciem exhibet; licet respectu aliarum febrium exanthematicarum minus urgens & vehemens ut plurimum observetur. Intentio enim motuum gradibus malignitatis materiae morbificae saepissime solet respondere.

§. VII.

Attamen omnibus talium febrium symptomatibus reliquis stipata etiam occurrit Purpura, e. g. praecordiorum anxietate, pectoris oppletionem cum respiratione difficili non raro juncta, dolore obtuso in dorso, quem aegrorum nonnulli sub scapulis maxime sentiunt, Cephalalgia &c. Quorum omnium
ac

ac singulorum invenire rationem res adeo ardua non erit, si modo motum sanguinis progressivum & Tonicum supervenientem auctiorem sub febris, ut & prioris fontem in corde, tanquam amplissimo sanguinis receptaculo pensitamus.

§. VIII.

Absolutis itaque antecedentibus signis, accingo me jam ad illarum breviorum relationem, quæ ipsam Purpuræ rubræ eruptionem comitantur. Specialiora itaque quod attinet signa, ipsam ejusdem efflorescentiam concomitantia, quorum præsentia hunc affectum distinguit ab aliis morborum exanthematicorum speciebus, eadem in ipsa accuratiori exanthematum examinatione petenda sunt. Punctis autem rubris sese oculis nostris in cutis superficie sistunt, quæ aliquo modo acuminata pustulas in medio, admodum exiles, liquore subtilissimo & tenuissimo aquosæ consistentiæ repletas exhibent, quo discrepantiam constituunt 1) a Purpura alba, quippe quæ absque tali rubedine in ambitu observatur, & ipsæ ejusdem protuberantiæ pustulares ratione magnitudinis & consistentiæ liquoris contenti haud parum differunt. 2) a Variolis, quarum pustulæ ab initio rubentes, expansiores, in centro tandem materiam subflavidam & purulentam deponunt. 3) a Morbillis quorum figura magis depressa lenticularis per totum tempus rubea semper remanet &c.

§. IX.

Inflammationis Erysipelaceæ signa jam ponderanda veniunt: quæ, cum respectu Purpuræ admodum

dum pauca sint, nec nimis diu in eorundem relatione versari mihi proposui. Antecedunt in ejusmodi subiectis, præsertim si partes superiores, uti in nostro Casu facies ab initio, locum affectum constituunt, Phlogoses cum horrore alternantes, quæ ex nimio sanguinis decubitu ad Caput originem trahunt. Accedunt tunc rubor, tumor & dolor ingens pulsatilis pressorius, lancinatorius &c. ex quibus ipsa inflammatio erysipelacea dignoscitur, & quorum ratio sequens est: continuante congestione magna sanguinis copia partes non solum musculosas & membranaceas, verum etiam vasa minutissima, in substantia cutis quaquaversum dispersa intrat, & inde rubedo ad spectui externo præternaturalis se se sistit; cum vero sub largiori tali transfluxu & fortiori conuassatione partim fibrarum expansio & dilatatio, partim nervorum filamentorum pressio atque distensio contingat, non potest non tumore ejusmodi durus atque renitens, & dolor tensorius, strictorius, punctorius prioribus symptomatibus insuper associari.

§. X.

Causalem utriusque affectus deductionem jam aggredior, ubi primo de Causa materiali, & quidem Purpuræ est quærendum. Ast cum hæc, quoad indagacionem ejus essentia ex multorum celeberrimorum Practicorum confessione ad asyla medica sit referenda, id quod *D. D. Præses in Pathologia sua Medica Cap. XX. §. 4. p. 395.* pariter docuit; consultius & mihi visum fuit tacere, quam inania, de re ignota, in medium proferre verba, vel materiam quandam occultam

tam, fictam & imaginariam accusare. De reliquo autem laudatus Vir I. c. doctissime demonstravit, quod, quantum a posteriori concludere licet, in Lympham præcipue illa probabiliter inimica fit. Quæ sententia cum omnium reliquarum firmissimis gaudeat rationibus, mihi perinde maxime arrisit, eandemque retinebo, donec aliam, aut certiozem, frequentius Præceos Clinicæ exercitium mihi monstrabit. Impræsentiarum vero juxta ordinem progredior ad causas remotiores, quæ Purpuræ rubræ geneseos anasam quandam porrigere solent, & hic quidem 1) ad Sexum, 2) Temperamentum, 3) Ætatem, 4) Diætam, 5) Vitæ genus, 6) Animi pathemata, 7) Aëris mutationes, 8) Evacuaciones naturales & artificiales potissimum respiciendum erit.

§. XI.

Quamlibet ex crebriori observatione sole meridiano clarius apparet, affectum hunc utriusque sexus subjectis communem esse, eodemque tum maribus, tum fœminas affligi; id tamen certissimum est, quod idem longe frequentius sequiorem sexum agredi solet, & respectu virorum fœminis familiarior reperitur; nec sine ratione hoc contingere docemur, si modo ipsum earundem corpus succulentum sæpe teneriorem, molliorem & laxiorem partium solidarum structuram, & inde pendentem Toni imbecillitatem naturalem perpendimus, quo accidit, ut humores non rite per totum corpus circulantesspiffescentiam quandam, & successu temporis actualem dyscrasiam induant, variique generis mor-

morbis ex depravata humorum qualitate ortis, viam monstrant. Quorsum etiam spectat Diæta illarum ut plurimum inordinata, dulcium speciatim, fructuumque hortensium, nec non placentarum &c. abusus. De quibus omnibus, quod ad hujus quoque affectus generationem haud parum contribuant, *Celeb. D. D. Hoffmannus* in Tractatu germanico, prolixius egit, quem vocat: *Gründliche Anweisung, wie ein Mensch vor dem frühzeitigen Todt und allerhand Arten Krankheiten durch ordentliche Lebens-Art sich verwahren könne. §. 8. p. 27.* De quo tamen pluribus infra §. 14. differendi occasio dabitur, ubi de Diæta ex instituto sum acturus.

§. XII.

Temperamenta sequuntur, quæ ad Purpuræ productionem singulari pollent proclivitate, quæ sunt: Sanguineo-Cholericum, & Cholerico-Sanguineum, idque ex duplici fundamento. 1) Enim in his propter majorem humorum harmoniam cum vasis & viis omnes non solum excretiones naturales melius longe succedunt, quam in reliquis siccioribus & strictioribus; sed etiam imprimis excretiones periphericæ ratione spongiosioris corporis habitus in iisdem observantur liberiores, & frequentiores, quare etiam in statu præternaturali tanta hic non occurrunt obstacula, in ejusmodi sanguinis & Lymphæ impuritatibus, per idem hoc colatorium universale, excernendis & eliminandis. 2) Respectu Cholerae, cujus effectus noxius nec omittendus in hoc morbo est, de quo, quatenus huc quadrat, §. 16. respectu ani-

animi pathematum brevissime seorsim sententiam
meam indicabo.

§. XIII.

Jam ad ætatem me converto, ubi statim quidem
fatendum est, certam & peculiarem Purpuram nul-
lam agnoscere, sed omnes ejusdem gradus huic af-
fectui obnoxios esse, hoc tamen cum discrimine,
quod speciali quodam vitæ tempore individua fre-
quentius invadere soleat, id quod in juniore & flo-
ridiori ætate præsertim accidit: cujus rei hanc potif-
simam rationem mihi concipio. Appetitus illa in æ-
tate optime viger, cibi copiosius atque frequentius
ingeruntur, citius & facilius digeruntur & conco-
quantur, quo fit, ut notabilis humorum laudabili-
um, & in specie succi nutritii s. Lymphæ copia ela-
boretur; cum vero tanta portione ad partium nutri-
tionem non opus sit; & reliqua pars cum sanguine
adhuc mixta, ex sero teneriori & acriori, sanguini
simul interfluente, sub longiori mora facillime ali-
qualem impuritatem & corruptionem reportet; diu-
tior præterea inquinatæ hujus Lymphæ retentio ro-
tius mixtionis humorum dissolutionem certissime ef-
ficiat. Quilibet sibi facillime concipere poterit, eli-
minationem ejusdem præsentaneam valde necessa-
riam esse; ne autem in visceribus nobilioribus se-
dem firmiorem illinc delata capiat, & intimius cum
humoribus uniat, commodissime hinc per peri-
phericam excretionem sub ejusmodi etiam exanthe-
matibus expellitur.

C

§. XIV.

conferens) mltos) §. IIII. XIV. mutamētisq̄ italis

Sub Diætæ disquisitione 1) ad quantitatem, 2) ad qualitatem ciborum respiciendum est. De priori cum in præcedenti paragrafo, ubi ætatis ratio reddenda fuit, quædam inferuerim; nec hæc sola sibi relicta, nisi per accidens vim quandam in humorum alteratione possideat, ulteriorem ejusdem non largiar mentionem, sed ad qualitatis contemplationem me converto. Quorum ad censum, qui ex qualitate damnum quoddam inferunt cibi, dulces præ reliquis, acidos, falsos, fumo induratos nimiumque aromatizatos huc refero, quorum singulorum abusus omnes humores & speciatim Lympham miro modo alterare valet. Restant denique petulenta, quorum nimius usus aliqualem ad Purpuram dispositionem præbere potest, inter quæ omnium spirituosorum, ut & Vini ipsius largior usus, qui in nostra pariter Ægra præcesserat, noxius jure habendus est. Sanguis enim eodem nimium attenuatur, resolvitur, & orgastice commovetur. Idem præterea de omni in genere calidioris porus, præsertim vero decocti Coffeæ consistentioris abusu, maximeque in temperamentis humidioribus, quibus nostra pariter Ægra annumeranda fuit, est statuendum, quatenus 1) ratione caloris diaphoresis nimium eodem provocatur, cujus diuturnior continuatio notabilem partium fibrosarum & glandulosarum relaxationem relinquit, qua ratione motus progressivus sanguinis languidior & inordinatior redditur, ex quo tota postmodum humorum massa, data levissima occasio-

caſione ab extra, vitium contrahit, 2) ratione particularum ſulphureo-ſalinarum Lymphæ craſis immutatur atque deſtruitur, 3) ratione terreſtreitatis denique decocti Coffeé humores inſpiffantur, variisque vaſculorum & glandularum oppleſionibus & obſtructionibus, teſte quotidiana experientia, occaſio porrigitur. Quæ omnia veriffima eſſe *B. D. Præſer* in peculiari diſſertatione: *de Coffeé Potus uſu noxiſſimo* ſolidiffime non ſolum demonſtravit, ſed etiam *ſ. 6. p. 24.* quantum ejuſdem Potus largiori uſui Purpuræ geneſis debeat, ſpeciatiſſime docuit.

§. XV.

Vitæ genus huc reſpicit nimis otioſum, minus mobile & ſedentarium, quo perturbatiſſe & excretionibus naturalibus partium excrementitiarum non ſolum retentio, ſed etiam multiplicatio & augmentatio producitur. De retentionis huius efficacia noxia in humores *B. Wedelius in Pathologia ſua Medica Dogmatica Sect. II. Cap. IX. p. 319. 320.* prolixè & ſimpliciter doctè ſcripſit. Rebus ergo ſic habentibus inquinamenta ejuſmodi humorum per alias poſtmodum vias, in majori quantitate, pro evitando effectu eorundem præſentaneo periculoſiſſimo, & unico quidem conamine educenda ſunt, atque expellenda.

§. XVI.

Ex animi pathematibus iræ imprimis pernicioſiſſimus effectus haud parum etiam ad noſtrum affectum confert. Largoires enim ſub illa bilis profuſiones in primis viis contingunt, quæ, niſi vel ſpontanea vel artificialis evacuatio ſtatim ſubſequatur, hu-

mores laudabiles ingreditur, in quibus, præfertim vero in Lympha postmodum singularem acrimoni-
am, quin imo plenariam dyscrasiam certissime pro-
fert. Eo majorem vero hoc animi pathema meretur
attentionem, si, quantum ex observatione notum
est, veneri ejusmodi subjecta aliquando liberiori
sunt dedita, sub qua major humorum orgasmus ex-
citatur, quem motus periphericus sequitur auctior,
& sub hoc se- & excretio hujus acrimoniæ per glandu-
las subcutaneas miliares Stenonianas dictas quadan-
tenus absolvitur.

§. XVII.

Conditionem præterea aëris frigidam & humi-
dam, qualis circa æquinoctium autumnale animad-
verti solet, ad variæ indolis morbos v. g. febres in-
termittentes, catarrhales, pleuritidem, peripnev-
moniam, variolas, morbillas, aliasque febres ex-
anthematicas disponere, frequentiori ex observati-
one practica est certissimum. Quam ob rem non vi-
deo, cur ejusdem concursum non etiam in nostro
casu velimus agnoscere.

§. XVIII.

Agmen in causali Purpuræ deductione claudunt
evacuationum tam naturalium turbatio, vel totalis
suppressio, quam artificialium ventilationum con-
suetarum neglectus. Ad priores spectat in fœminis
mensium & Lochiorum negotium. De quo ultimo
doctissima, lectuque dignissima legatur *D. D. Præsi-
dis* dissertatio: *de Purpura Puerperarum*; in maribus
vero hæmorrhoides huc referendæ sunt, quarum æ-
que

que inordinatus fluxus aut plenaria suppressio haud minorem hic considerationem meretur; sæpius nimirum eodem etiam affectu talia subjecta laborare, multiplex observatio practica confirmat: idemque tandem de VSnum & scarificationum neglectu dictum fit, quippe quo respectu homines ad ebullitiones febresque, imprimis continuas exanthematicas suscipiendas pronissimi evadunt.

§. XIX.

Absoluta causali Purpuræ descriptione, inflammationis Erysipelacæ Ætiologia paululum exhibenda restat. Cujus materialem causam remotiorem sanguis ordinarie in parte quadam speciali stagnans constituit; sanguinis vero partes constitutivas si examinamus, tres ejusdem potissimum in conspectum prodeunt, 1) aquosa qualificata pars magna, quæ serum in scholis medicis dicitur, 2) Liquor gelatinoso-pinguis, qui Lympha appellatur, & 3) sulphureo-terreo salina rubicunda portio, quæ strictè sanguis vocatur. Ex quibus diversæ imo contrariæ qualitatis substantiis apparet, quam cito mixtionis sanguinis dissolutio oriri possit; idque eo magis, si, uti sub omni stasi accidit, extra motum progressivum sanguis est positus. Partes igitur, quæ maxime ad subeundam putredinem pronæ existunt, aqua & pinguedo, seu serum & Lympha prius etiam alterantur, qui ambo liquores extra mixtionem positi acredinem quandam contrahunt, & sic inflammationis causam proximam materialem efformant. Cum vero in nostro Casu ejusmodi sanguinis sinceri stasis non antecesserit;

rit; (licet congeſtionem ejuſdem ſub iſtis motibus inflammatoriis conſpicuam, non negem, quippe ſine qua inflammatio nulla concipi poteſt) alia hujus inflammationis cauſa quærenda eſt, de qua aſſero atque credo, quod eadem ipſa Purpuræ cauſa materialis fuerit. Nihil enim impedit, quod ejuſdem indolem a priori adeo intime & exacte perſpectam non habeamus, ſiquidem plurimarum rerum in foro phyſico & medico eſſentiales qualitates a poſterioridemum innotescunt. Sufficit enim pro præſenti ſcopo ſcire, quod ex omnium phænomenorum exploratione & dijudicatione veritimiſimum ſit, eſſe Purpuræ cauſam materialem proximam, uti ſupra §. 10. poſui, Lymphatico-Seroſo-acrem, qualem eandem inflammationis Eryſipelacæ exiſtere paululum antea monſtravi, atque indigitavi.

§. XX. Sermo itaque nunc de cauſis inflammationis ejuſdem reliquis remotioribus erit faciendus. Aſt nec in harum commemoratione alias video, quam quarum §. II. ad 19. uſque ſub tractatione Purpuræ cauſali mentionem injeci. Sive enim Sexum, ſive temperamentum, vel ætatem, vel diætã &c. reſpicias, nulla ſane in utriſque morbis occurrit diſcrepantia. Quam ob rem nec amplius hic morari decrevi, ſed ad differentiam utriuſque affectus ſpecificam me converto, quæ maxime verſatur 1) circa iſtius materiæ conſiſtentiam, & 2) ſubjectum Speciale. Materiam ipſam quod concernit, deprehendimus illam in Purpura laxiorem, & expanſam magis dila-

dilatata atque diffusam; sub inflammatione contra concentratiorem, & quandoque acriorem. Subiectum speciale Purpuræ totus corporis ambitus, inflammationis Erysipelaceæ vero pars quædam specialis tantum constituit. Quare jam demonstrandum mihi erit, quomodo, & quibus ex causis accedentibus ejusmodi materia expansa toti humorum massæ inhærens, colligi, concentrari & ad peculiarem locum transferri possit, id quod ex Casu nostro elucescet, quo de Purpura sinistre tractata inflammationis Erysipelaceæ causa luculentissimum nobis sistitur certissimumque exemplum. Cujus Apostaseos existentiam etiam *Illustris D. D. Stablius* in dissertatione supra allegata: *de Metaschematismis morborum* §. 46. p. 24. sequentibus verbis exprimit: *hac ratione inquit, contingit facile, ut etiam in medio cursu, alia febres, imprimis autem exanthematicæ, schema tacite mutant, & per retrocessionem ad interiora, aut impeditam sufficientem expulsionem ad exteriora, inflammatoriam faciem induendo, non solum periculum, sed communiter damnum vitæ inferant.* Quo autem melius adhuc asserti hujus veritas in casu præmissio inclarescat, tractationem Purpuræ therapeutica brevissime suppeditabo, & simul sub indicationibus errores, qui circa hanc vel illam in nostro individuo tam ratione remediorum & applicationis, quam ratione regiminis commissi sunt, subnectam & enumerabo.

§. XXI.

Triplex vero in Purpuræ rubræ tractatione therapeutica observatione & consideratione dignissima
oc.

occurrit indicatio, quarum 1) est materiæ peccantis præparatio, 2) præparatæ lenissima evacuatio, 3) motuum febrilium iusta directio.

§. XXII.

Sub prima harum indicationum, scilicet materiæ peccantis præparatione salia digestiva cum absorbentibus præcipue cum acidis saturatis e.g. Lap. 69. & Conch. citr. mixta, mucilaginosa, gelatinosa, juscula parcius pingua carnosâ, potus moderate calidus & dilutus v. g. infusum Theë, decoctum Coffeë valde dilutum &c. ordinantur & commendantur.

§. XXIII.

Ratione absorbentium autem probe norandum, quod horum usus sub hoc morbo cum aliquali circumspeditione, nunquam solus, uti nostræ Ægræ, nec nimis in dosibus, nec per norabile tempus sit adhibendus. Verum enim vero larga manu & multis vicibus propinata humores magis impastant, vias exiliores obstruunt, poros claudunt & excretiones periphericas impediunt, id quod *D.D. Præses* in dissertatione, quam *de absorbentium utilitate & damnis in praxi medica* edidit, *§. 14. p. 39.* sequentibus verbis confirmat: *in particularibus sanguinis stasibus, velut in efflorescentiis cutaneis larga & nimio quantitate ingesta (absorbentia) consistentiam sanguinis magis incrassant, & ad numerosiores tales stases subeundas magis disponunt: in purpura miliarî prodige assumta inquinamenti purpurari evacuationem, alvi excretionem impediunt, præcordiorum angustias augent, & ad particulares motuum turbas disponunt, velut ad insensibilitatem partium nonnullarum, ad*
torpo-

torporem & laxitatem certorum membrorum, unde paralytodeus status emergit: quid quod hoc nimio absorbentium usu inquinamentum purpuratum adeo impastatur & coarctetur, ut ægre evacuetur &c. Contingunt exinde congestiones ad alias partes, variæ sequuntur obstructions, viscerum infarctus, nec non tumores, imprimis œdematosi pedum, quorum *B. Nenterus in fundament. Medic. Theoret. Pract. Tom. II. Tab. CXLVI. p. 606.* mentionem protulit. Verum enim vero imbibunt equidem absorbentia subtiliorem hujus acrimoniæ partem, sed reliquam mucidiorem non æque incidunt ac resolvunt. Quæ cum ita sint, sole meridiano clarius apparet, quod parili modo in nostra Ægra, quæ puris absorbentibus fuit tractata, non nisi fluidior tantum acrimoniæ illius portio excerni valuerit; reliqua autem tenacior portio in massa sanguinis intacta relicta majorem deinceps acredinem contraxerit, & ad ejusmodi translationem ad specialem locum occasionem porrexit.

§. XXIV.

Altera jam sequitur indicatio, quæ est materiæ præparatæ lenissima evacuatio, hinc diaphoretica omnia fortiora & positiva cane angueque pejus fugienda sunt, quippe quæ plus damni, quam emolumenti hisce ægrotis ut plurimum afferunt. E contrario autem optime pro hoc scopo ducunt leniora Diapnoica. e. g. antimon. diaphoret. regulus antimon. medicin. Lap. 69 & C. C. citr. cinnabaris antimon. &c. pro temperamentorum & individua-

D

lium

lium circumstantiarum ratione vel in formā Pulverum, vel potionum, cum aquis appropriatis e. g. Scorzon. Scabios. Carduibened. C. M. Tarax. Cerafor. nigr. &c. propinata. Egregium etiam sub hac intentione effectum præstant Pulveres Solares Richteri, nec non Pulvis Bezoardicus Halens. vel solus prior, vel pro necessitate rei, & urgente febre cum hoc singulis 3. aut 4. horis alternative sumtus. Essentiarum pro hoc scopo optimæ sunt, Pimp. alb. Scord. Scorzon. Alexipharm. Stahl's &c. Quibus omnibus tandem etiam Potus calidus modice usurpatus annumerari debet, quo etiam spectat regimen non nimis calidum, nec positive refrigerans. Multum enim juvat, ut aliorum exanthematum lenem eruptionem, transpirationis insensibilis æqualis & ordinatus successus.

§. XXV.

Hæc in specie, transpirationem puto, per regimen nimis frigidum nimium ab Ægra nostra fuit impedita. Vix enim, ac ne vix quidem Purpuræ maculæ discesserant; cum non solum dimitteret lectum, sed aëre iterum liberiori frueretur, qua præmatura & subitanea refrigeratione simul ac semel pori cutanei constricti & oclusi ulteriorem materiæ peccantis excretionem interceperunt & inhibuerunt. Clausa igitur hac via excretoria universali, aliud erat colatorium quærendum, per quod tale inquinamentum ex humorum massa proscribi commode posset. Duplex inde ratio restabat, qua effici illud poterat 1) retrocessio exanthematum a periphe-

ripheria ad centrum. 2) translatio eorundem ad partem quandam externam in specie. Quarum prior cum nimium periculi propter texturam viscerum tenerrimam portenderet; alteri locus relinquebatur, idque eo magis, quoniam per totum morbi cursum motus non adeo pertinaces & præcipitantes in hoc Subiecto fuerant. Accidit inde, ut congestionem talem specialem Ægra in antica capitis parte, scilicet in facie, & specialissime quidem in latere ejusdem sinistro sit experta, & hac etiam per externum usum rad. Bard. major. c. Camphora, respectu hujus individui incongruum, de novo perturbata, non potuit non alium locum occupare, quam postmodum opportunissimum habebat in me- racarpo dextro, ubi etiam plenaria hujus Erysipelatis discussio per convenientia in- & externa remedia tandem secuta fuit.

§. XXVI.

Tertia adhuc curationis Purpuræ indicatio si- stenda venit, quæ motuum febrilium justam dire- ctionem comprehendit. Temperamentorum sub hac, ut & ætatum ratio habenda est. In multis enim minuendi, mitigandi & refrænandi, in aliqui- bus augendi quodammodo motus febriles sunt. Pro duplici hac consideratione diversi generis remedia utilitatem præstant, & quidem in prio- ri casu temperantia nitrosa pauca, Cinnabarina &c. præscripta; pro altero autem scopo obti- nendo profunt Essentiæ supra laudatæ alexiphar- macæ usurpatæ, quibus accedunt Tinct. antim.

D 2

acr,

acr. Corall. Spir. C. C. succinat. Mixr. simpl. nec non
 Eff. dulc. ord. vel etiam concentrata Halens. ad 15.
 20. gtt. pro ætatis discrepantia sæpius in usum vocata.
 §. XXVII.

Sub præservatione denique evacuationes natu-
 rales e.g. in fœminis mensium & Lochiorum, in vi-
 ris hæmorrhoidalis fluxus; nec non ventilationes
 sanguinis artificiales bene ponderari debent. Si e-
 nim quoad priores; scilicet naturales anomalia quæ-
 dam, aut plenaria suppressio præcesserit, vel ultimæ
 neglectæ fuerint sanguinis imminutio chirurgica re-
 liquæ methodo præferenda est. Instituat igitur an-
 te omnia VSio in pede, vel, pro circumstantiarum
 variatione, in brachio largior. Sumantur post ali-
 quot dies, vel etiam ante VSionem Pil. Becherianæ ge-
 nuinæ, Stahlianæ vel Polychrest. Halens. aliquoties.
 Tandem lenissima adhibeantur Alexipharmaca, &
 sic sub reliquo regimine non nimis calido affectus hic
 solennis non adeo frequenter solet contingere.

§. XXVIII.

Peracto igitur & exantlato labore meo nihil am-
 plius restat, quam ut DEO T. O. M. ardentissimas
 fundam preces pro innumeris per totum vitæ tra-
 ctum in me cumulatis beneficiis. Adstet Almus
 Creator & in posterum, uti hætenus adstitit, conati-
 bus meis practicis, efficiatque, ut omnes meæ & in
 futurum suscipiendæ actiones in sui ipsius honorem
 est ægrotorum salutem unice directæ sint atque ma-
 neant.

NOBI.

ERROR. §. 2. p. 10. pro appelluntur lege expelluntur.



NOBILISSIMO ET PRÆSTANTISSIMO
DOMINO CANDIDATO

S. P. D.

PRÆSES.

Oportet multarum rerum esse gnaros Viros Philo-
sophos: effatum hoc est Clem. Alexandr. Strom.
V. p. 615. non male idem assertum ad Medi-
cos applicari potest, quando juxta Hippocra-
tis testimonium & illi Philosophi esse, atque elemen-
torum, alimentorum & medicamentorum vires, u-
sus variasque inde obvias causas nosse & de diverso re-
rum vitam ac sanitatem, morbos & mortem concer-
nentium statu, successu, decursu, atque eventu ju-
dicare debent. Inter illas res, quarum Medicus gna-
rus esse debet non infimi momenti est indoles affectus
Purpurati, qui quo frequentior hodiernis ævis ad mi-
nimum accusatione, præfagio & expectatione exi-
stunt, eo magis quoad ejus prædictionem, dijudica-
tionem & directionem certitudo comparanda est:
Et quamvis morbus ille valde larvatus sit, ac pro di-
versitate ætatis, temperamenti, sexus, sensibilita-
tis, diætæ, viræ generis, morum, &c. quoad in-
vasionem, progressionem, statum & egressum imo

D 3

pla.

plane consecutionem multiplices vicissitudines & variationes comprehendat, ut nunc sub schemate alterius plane morbi compareat, alibi citius, quam vulgo solet dispareat, proinde illius genius sub diverso fluctuet iudicio; tamen huc etiam quadrat, quod *Seneca ep. 102.* elocutus est: *nunquam falsis est constantia: variantur & dissident:* hoc inquam valet de affectibus Purpuram æmulantibus, ut & de Purpura alios affectus præsentante, nec non de variante ac fallaci opinione, ut & curiosa & speciosa medica directione circa hunc intricatum affectum occupata: interea adeo vexarus & immorigerus hic est morbus, ut nec rigose, nec laxè, nec nimis sollicitè, nec negligenter dirigigestiat: quo curiosius vero idem inquiritur, explicatur & tractatur, eo minus prosperos successus de eodem observare licet, ut interdum huc conferri mereatur *Scaligeri eloquium exercit. 131. in tenui verum luce caligamus, in mediocri cæcutesimus, in majore cæci sumus, in maxima prorsus insanimus.* Habet proinde idem affectus peculiaris tempora quibus exactè circumspicte tractari debet, hinc *Riedlinus Lin. Med. An. 2. Mens. Junio obs. 23. p. 293.* casum proponit de *Purpura puerpera in principio & sub finem neglecta, lethali* ita post *Purpuram apostema pectoris*, in alio vicissim subjecto *tumorem abdominis* describit *Hogendornius Cent. 2. hist. 80. 81.* quomodocunque itaque hic vagabundus atque mutabilis tractatur affectus, ut plurimum semper notatu dignam quandam variationem circumstantiarum post se relinquit, ut huc referri debeat diciturium *Lactantii Lib. VI. div. instit. c. 24. quis tam prudens, tam circumspicte esse potest, ut non aliquan-*

quando laboratur? Eo magis itaque hic perplexus morbus prava consecraria connexa tenet, si aut negligenter, aut incongrue, aut plane inique & perverse tractatur: quare laudabile institutum est per assiduas, peritas & judiciosas observationes Purpuræ indolem penitius scrutari. Laudem eapropter atque nutum acceptum meretur præfens Tuus conatus NOBILISSIME DOMINE CANDIDATE, quo sinistrum hujus morbi eventum ex incongrua ejus directione medica ortum, in casu & testimonio quodam Practico recensens & explicans: hoc Tuo labore, propria industria peracto, attentum animum in foro Medico & circa decursus ac exitus morborum probas: quemadmodum etiam sub variis casibus, vitam humanam affligentibus, bona intentione ac sincera applicatione Medico studio in variis Academiis operam laudabilem dedisti, insuperque hætenus in ipso exercitio Praxeos Medicæ haud infelices progressus fecisti, quin potius eandem ingenuitatem mentis (qua Deo ac proximo totum Te consecrasti, insuper etiam ulteriora laudabilia accrementa & supplementa in scientia & peritia Medica prosequeris,) hætenus testatus, ita macte honesto ac bono proposito esto; non deerit divina benedictio, quæ, sicut laude dignos Academicorum tuorum laborum largitur exitus, ita reliquos tuos ingenuos probosque conatus non modo exoptato successu, sed & prospero fine coronabit; & hoc pio voto Te divinæ Clementiæ & directioni integra & favente animi propensione committo.

Dab. e Museo XIII. Kalend. Febr. A. O. R.

MDCCCLXXXI.

Da wir, Hochwerther Freund, noch in
dem Winter stehn

So sieht man Dich bereits im schönsten
Purpur gehn,

Indem der Doctor-Hut Dein Haupt verdienet zieret,
Und nach bekanten Fleiß zur höchsten Würde führet.

Ich schaue Dich dabey mit grössten Freuden an,
Weil Deine Höflichkeit an mir so viel gethan,
Daß ich mich öffentlich davor verbunden nenne,
Und Dich, vor einen Freund mit Rath und That,

erkenne.

Drum nimm anitz den Danck durch diese Zei-
len hin,

Und glaube, daß ich Dir zu Deinen Diensten bin,
So lange Zeit und Glück mich dessen würdig schätzet,
Und in die kleine Zahl getreuer Freunde setzet.

Der Himmel cröne Dich mit aller Seeligkeit,
Und mache Dich beglückt in Deiner Lebens-
Zeit!

So wird Dein Ehren-Standt, nach rauhen Winter-
Tagen,
Als wie das grüne Feld, erwünschte Früchte tragen.

Durch diese Zeilen wolte zu der
wohlverdienten Doctor-Würde
von Herzen gratuliren und zu-
gleich alle göttliche Gnade und
Seggen anwünschen

David Schott, C.



94 A 7349

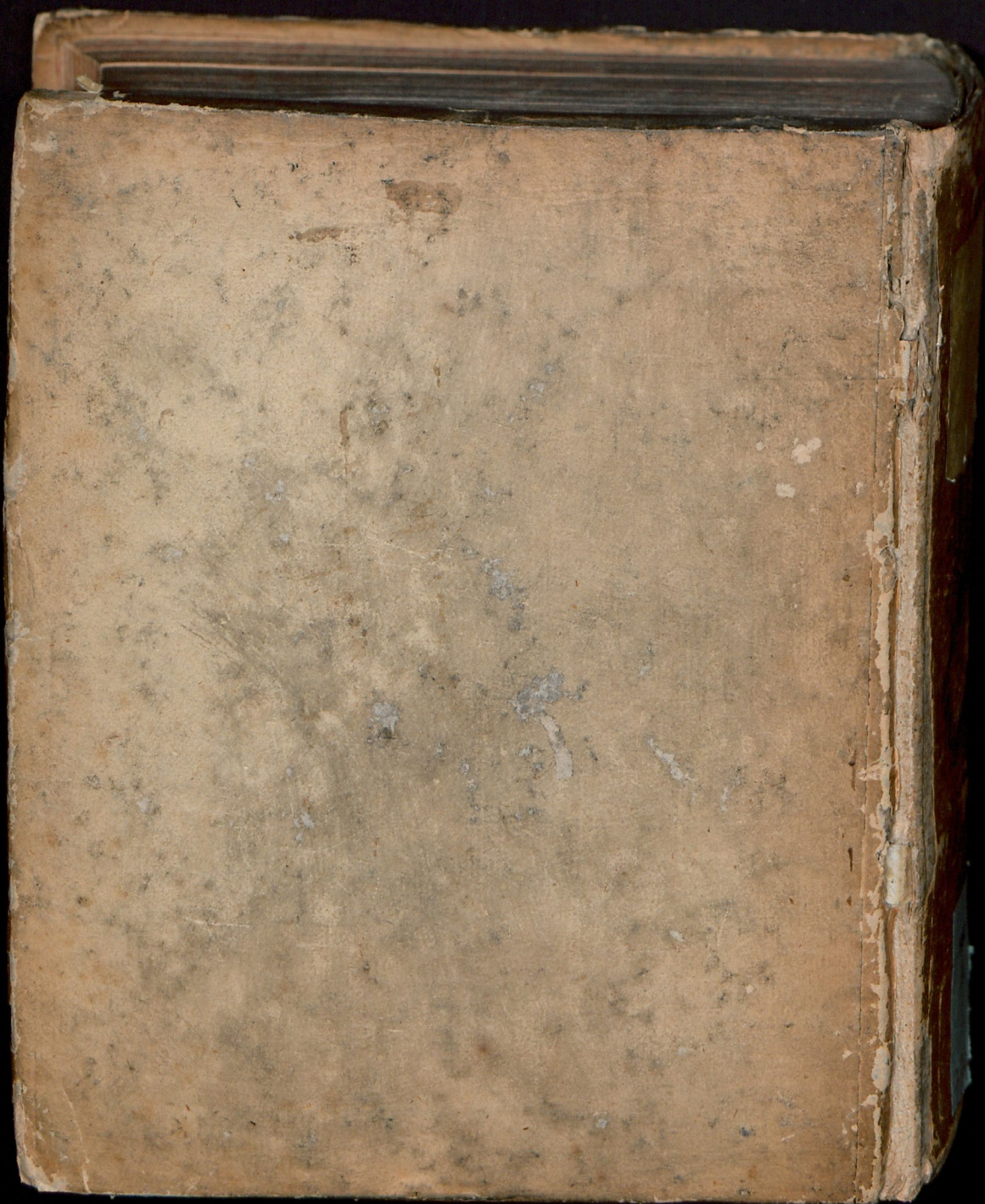
ULB Halle 3
000 543 799

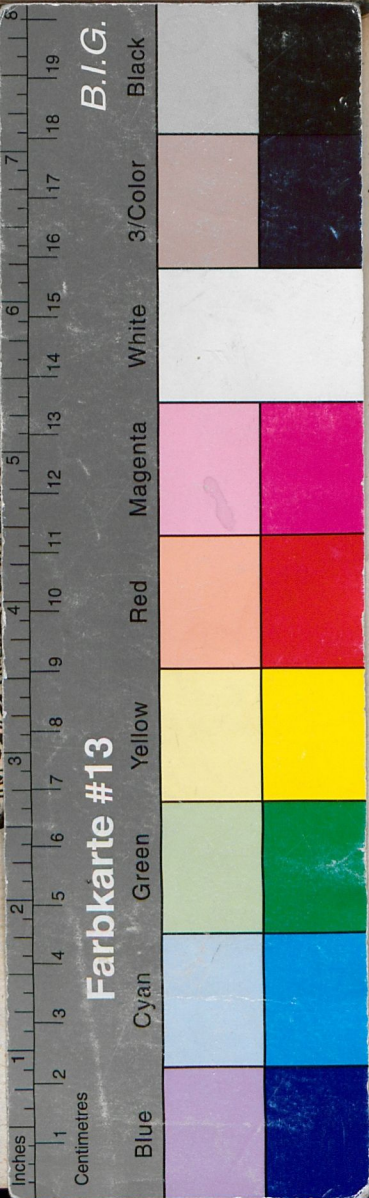


sb

(f)







DISSERTATIO INAUGURALIS MEDICA,
DE
ERYSIPELATE
EX
PURPURA RUBRA
MALE TRACTATA,

Quam
AUSPICE DEO PROPITIO
Et Consensu atque Auctoritate Gratiſſe Facultatis Medica,
IN ALMA REGIA FRIDERICIANA,
PRÆSIDE
DN. D. MICHAELE ALBERTI,

SACR. MAJ. REG. BORUSS. AULICO ET CONSIST. MAGDEB.
CONSILIARIO, MED. ET PHILOS. NATUR. PROFESSORE
PUBLICO ORDINARIO, ETC.
DECANO H. T. SPECTATISSIMO,

Domino Patrono, Præceptore ac Promotore suo omni honoris cultu prosequendo,
PRO GRADU DOCTORIS
SUMMISQUE IN MEDICINA HONORIBUS ET PRIVILEGIIS DO-
CTORALIBUS LEGITIME IMPETRANDIS,

HORIS LOCOQUE CONSUETIS
ANNO MDCCXXXI. D. JANUAR.
PUBLICÆ AC PLACIDÆ ERUDITORUM VENTILATIONI SUBJICIET
AUCTOR RESPONDENS

CHRISTOPHORUS Gottlob Grote,
LICHTENSTEINA-VARISCUS.

HALÆ MAGDEBURGICÆ,
TYPIS JOH. CHRISTIANI HENDELII, ACAD. TYPOGR.