

5)
Herrn v. Sackeln.
26. Juli 1899.

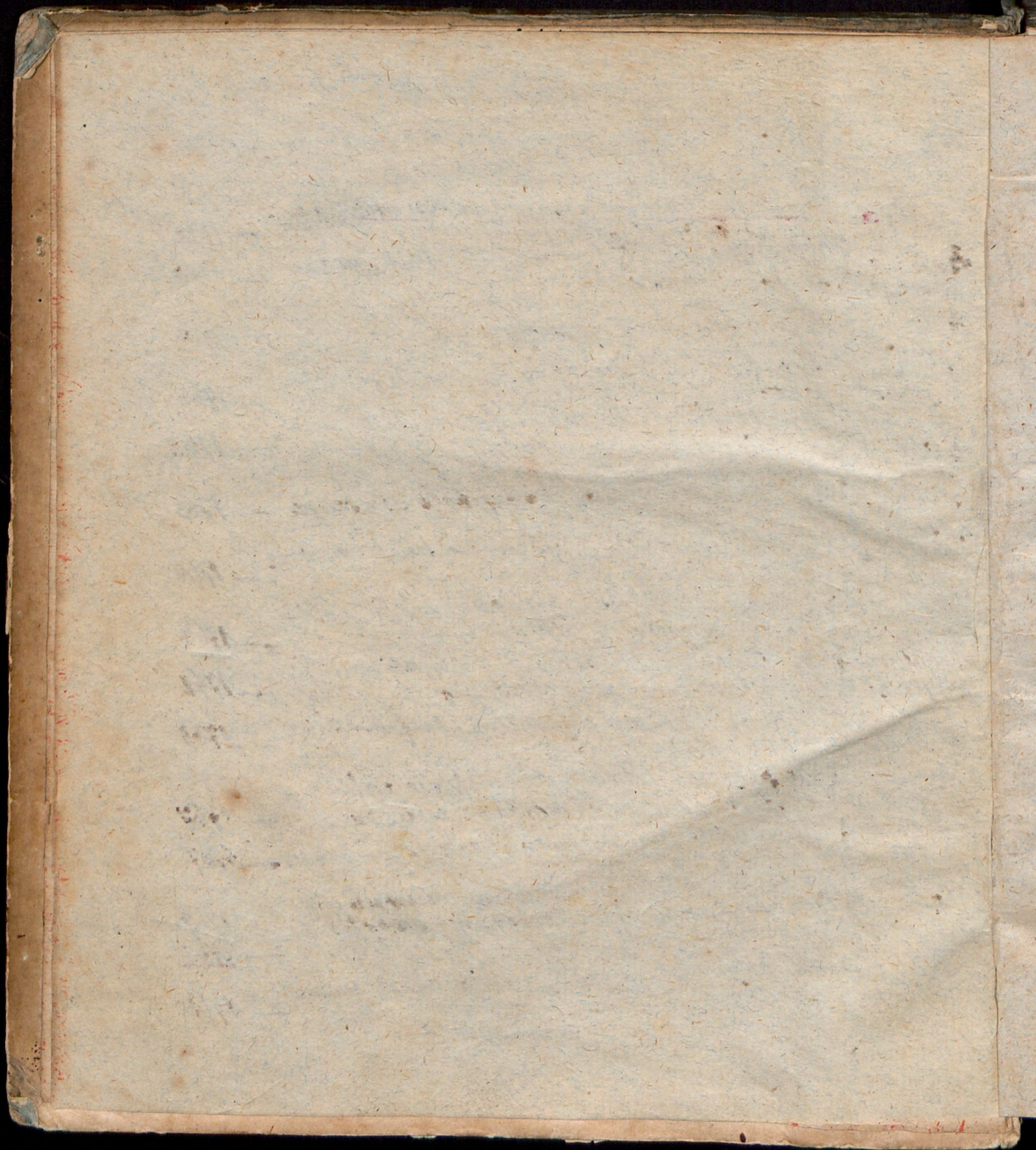
Ex libris

Hunnü, Arnstadt.

(Thuring.)

1884.

Auctor	Materiae & Inscriptio	Loc. Ann.
Boehmer c. Hoff Boehmer	De cortice cascarillae eiusq. insignibus in medicina vintibus	Ital. 1738.
Boehmer	De salubri viâ vitae in morbis aetione	— 1764.
Boehmer	<u>De quatuor & quinque rariis ex aëre arteriae ma-</u> <u>gnae accendentibus</u>	— 1744
Boehmer Wecker	De prolapsu et inversione uteri jusque vaginae relaxatione	— 1745
Boehmer c. Meider	De urinae se — et excretionem	— 1768
Boehmer c. Theune	De confluxu trium cavarum in dextro cor- dine atriio	— 1763
Boehmer c. Maici	Anatomie ovi humani foecundati sed deformis trimestri abortu elso et nonnulla de uracho humano	— 1763
Boehmer Wolke	De pulmonum cum excephalo consensu	— 1763
Boehmer Erdlich	De febre scarlatina epidemice haec tenus gra- vante.	— 1764.
Boehmer c. Eriherhausen	De transitu februm benignarum in mali- gnas praesertim in Frisia orientali	— 1764
Boehmer c. Wühl	De fluxu albi benigni in malignum transitu sine praesens contagio	— 1761
Boehmer c. Moeller	De signo spasmi peripherici in febris continensibus	— 1765
Boehmer c. Brückner	De proxima februm et in specie inflam- matoriarum quarundam occassa	— 1767
Boehmer c. Otto	De generi materiae purulentae sine praesens vid inflammatione.	— 1769
Boehmer Aemssen	De malignitate variolarum naturalium temporivâ desicatoriorum avertenda	— 1767
Boehmer	<u>De ossium callo</u>	— 1768
Boehmer c. Aliska	De damnis ex retardata abscessuum apertione	— 1765



3

D. PHILIPPI ADOLPHI BOEHMERI
MEDIC. ET ANATOM. PROF. PVBL. ORDINAR.
OBSERVATIONES BINAE ANATOMICAE,
DE
QVATVOR ET QVINQVE RAMIS
EX
ARCV ARTERIAE MAGNAE
ADSCENDENTIBVS.

SECVND A VICE ANNO MDCCXLIV. AVCTIORES EDITAE.

HALAE MAGDEBVRGICAE,
TYPIS EMANVELIS SCHNEIDERI, ACAD. TYPOGR.

DE PNEUMATIS ET
RESPIRATIONIS
OBSERVATIONES
G. V. VON KAMM

ARCV. AETHIOPICAE
ADSECTIBUS

IN
TYPIS MANUSCRIPTIS
ACAD. THEOB.





Sicuti cordis, utpote machinæ hydraulicæ, ea est structura, ut mutationes in illo omnes secundum leges motuum huic convenienter contingant: ita vasorum, quæ sanguinem exinde ad omnes corporis partes deferunt, reuehuntque eo, similis deprehenditur ratio. Verum enim vero cum fieri nequeat, ut ullum in natura existat corpus, quod alteri perfecte sit simile; nemo unquam in corporum structuris omnimodam inueniet convenientiam. Atque hoc de vasorum quoque ramificationibus eorumque multitudine, sitibus ac figuris dicendum esse, exemplis confirmatur. Maximus iste truncus, qui in egressu e sinistro cordis ventriculo initium aortæ A. Fig. I. & II. constituit, arteriis coronariis

) 2

nariis supra valvulas sinulosque (a) ad cor eiusque auriculas demissis, arcum C. Fig. I. & II. format, & deinde in descensu versus B. aortæ descendentis (b) nomine insignitur. Ex hoc arteriæ magnæ arcu tres ordinariæ adscendunt rami, quos vel ad capitis partes vel ad extremitates superiores emit-
tit.

- (a) ANTONIVS MARIA VALSALVA *tres* in aorta invenit *sinus*, quorum duo in *anteriore* parte, ubi arteriæ coronariæ prodeunt, *tertius* vero scilicet *maximus* in *posteriore*, ubi aorta incipit flecti, ac progrediendo sensim restringi ad egressum usque arteriæ subclaviæ dextræ locum habent: *conf. dissert. anatom. I. in operibus a Morgagno edit. Tom. I. p. 131.* Sequentem ibi addit observationem: *Atque hic aortæ sinus maximus ille est in quo saepe aneurysmata circa præcordia contingunt, ut propria observatione edoctus sum.*
- (b) IOANNES BAPTISTA MORGAGNVS *adversar. anatom. I. p. 19.* veterum & nonnullorum recentiorum anatomicorum optime iam correxit errores, qui brutorum structuram in corporis nostri anatomen intruserunt. Factum inde, ut plurimi etiam distinctionem aortæ in adscendentem & descendentem retinuerint. *Nam defluxit inde, inquit, vulgata adeo & celebris aortæ divisio in truncos adscendentem & descendentem, ut paucis demtis FABRICII, CASSERII, RUCRETII, & LOWERI figuris, ROLFII autem & MOLINETTI descriptionibus, anatomicum prope viderim neminem, qui humanae loco, bubullam aut ovillam, vel alterius fere bruti aortam non descripserit aut delineaverit: quod quidem anatomes vitium a BERGERO, VERHEYENIO, aliisque Cl. Viris tandem aliquando emendatum est.*

tit. Nam ramus dexter, qui sub initium reliquis amplior, in duos diuiditur, quorum vnus supra costam primam lateris dextri reflexus arteria subclauia dextra, alter circa laryngem progrediens carotis dextra vocatur. Medius ramus in linea recta ad superiora tendit circa laryngem lateris sinistri, diciturque carotis sinistra. Sinister demum oblique magis supra primam lateris sinistri costam inclinatur & arteriæ subclauiae sinistrae nomine insignitur. Horum ramorum imaginem naturæ maxime æmulam optime præ reliquis depictam dedit VALSALVA (c). Naturam autem tam in directione quam numero vasorum non eandem semper tenere regulam, effigies arcuum Fig. I. II. cum variis ramis adscendentibus iniecta materia cerea præparatorum testatur. (d)
Fig. I. quatuor maiores ex arcu aortæ C. ortos repræsentat ramos, quorum primus D. est carotis dextra, alter E. carotis sinistra, tertius F. subclauia sinistra, & quartus H. subclauia
)(3 dex-

- (c) Dissert. anatomic. I. Tab. II. Fig. I. Lit. G. H. I. K. in operibus eius a MORGAGNO edit. MDCCXL. Tom. I. p. 140.
- (d) Hanc observationem anno 1670 cum mecum communicavit antecessor meus honoratissimus IOANNES FRIDERICVS CASSEBOHM, vir exquisitæ eruditionis & in re anatomica tam peritiæ quam dexteritatis summa laude celebratissimus, sed quod dolendum anno præterito ætate florente abreptus.

dextra. Ratione directionis rami D. E. in linea recta adscendunt; carotidem dextram & sinistram constituentes. Ramus vero ascendens F, quando supra costam primam reflectitur, subclauiam facit sinistram, quæ emittit ramulum G, vertebralem internam sinistram. Ramus denique H. e latere sinistro ortus valdeque inclinatus parti posteriori arcus adiacet, & pone cesophagum asperamque arteriam ad latus dextrum tendens vertebræ primæ dorsi & vltimæ colli incumbit, vbi subclauia dextra audit. Rami autem *Fig. II. D. E. G. I.* eiusdem denominationis cum naturalibus, quoad distantiam a se inuicem non multum ab ordinaria abeunt. Interea ante ramum dextrum D. ex arcu adhuc canalis quartus F. ac intra medium G. & sinistram I. quintus H. oritur. Prior est arteria mammaria interna dextra, quæ sub sterno ad abdomen vsque descendit; posterior arteria vertebralis interna sinistra, quæ in progressu perforamina processuum transuersalium vertebrarum colli, magnumque occipitis, variis anfractibus cerebrum subit.

Quale inter hos vtriusque figuræ ramos & naturales intercedat discrimen, ex allatis patet. Nimirum docet præsens vtriusque casus obseruatio, maiorem ramorum ex arcu aortæ adscendentium numerum. Figura enim I. a naturali differt ratione originis & progressus carotidis dextræ & sub-

subclauia dextræ. Ordinarie ramus dexter in duas diuiditur ramificationes, quarum vna subclauiam dextram, altera carotidem dextram constituit (*per priora.*) Hic vero immediate carotis dextra D. ex arcu arteriæ magnæ, immo & subclauia H. ex eodem prouenit, & e latere opposito ad dextrum vergit. Huic nostræ obseruationi similes admodum sunt, quas apud diligentissimos naturæ scrutatores, HEISTERVM & WINSLOWIVM legimus. Ille (e) aliquando, inquit, *quod rarum, quatuor ramos adscendentes in fœminino cadauere reperi, quorum duo externi vtramque subclauiam, duo medii vero binas carotides constituerunt.* Hic (f) Gallico idiomate sequentia addit: *L'Aorte produit de la partie superieure de son Arcade ou courbure pour l'ordinaire trois, quelquefois quatre grosses Branches capitales, qui se font de fort près. Quand il y en à quatre, les deux mitoyennes s'appellent Arteres Carotides, l'une droite & l'autre gauche, & les deux eloignées sont nommées Arteres souclavieres, l'une droite, & l'autre gauche.* In quonam uero Fig. II. a naturali statu recedat, ex quinque ramificationibus di-

X X

ver-

(e) Comp. Anatom. T. II. N. 64. p. 123.

(f) Exposition Anatomique de la structure du Corps humain Tom. III. §. 19. p. 5. 6. Idem PALFYN sentit libro, qui inscribitur: Anatomie chirurgicale Tom. II. p. 240. artic. I.

uersæ diametri ex arcu in altitudinem surgentibus conspicitur, cum vsitatissime tres tantum inde proueniant (*per priora*). Nimirum arteriæ, mammaria interna dextra F. & vertebralis sinistra H. reliquis sunt minores, quæ alias ex subclauis originem ducunt. Ratione ortus arteriæ vertebralis sinistrae idem iam obseruauit ante laudatus WINSLOWIVS. (g) Hinc præmissis præmittendis pergit: *j'ai vu quatre Branches, dont les trois premières étoient les ordinaires, & la quatrième étoit un Tronc particulier de l'artere vertebrale gauche.*

Iam vero quum omnes mutationes in corpore structuræ conuenienter fiant, atque ideo diuersitas in hac uariationem quoque in mutationibus causetur; non inutiliter disquiratur, quales descriptus ortus, situs & multitudo vasorum in corpore humano producant effectus. Breuibus ut Tibi L. B. mentem meam exponam, ita ego sentio. Sanguis ordinarie per tres ramos ad superiora fertur: in præsentem casu Fig. I. quatuor rami eiusdem fere capacitatis D. E. F. H. & Fig. II. quinque, diuersæ diametri, D. F. G. H. I. adsunt. Itaque sanguinis massa, quæ eadem uia ex arcu per quatuor ramos Fig. I. & quinque Fig. II. adscendit, qua per tres ordinarie propellitur, in quatuor vel quinque portiones diuiditur, atque ideo harum quælibet in unoquoque ramo non ad

(g) loc. cit. §. 21.

ad eandem altitudinem eodem tempore affurgit, quo eandem adsequitur, vbi per tres tantum vsitatissime promouetur. Quamobrem minori celeritate in casu extraordinario moueatur, quam naturaliter fit, necesse est; nisi maiori vi propellatur. Quodsi tamen hi rami respectu diametri minores sunt tribus illis, ex aorta ordinarie adscendentibus, atque vis sanguinem ex arcu (h) proiciens, minor simul ibi fit, quam hic; motus celeritas in vasis eadem vtrinque esse potest. Sic enim eadem fluidi massa in quinque vasis non adeo amplis eodem tempore ad eandem altitudinem promoueri poterit, quo in tribus capacioribus ad illam peruenit.

Ceterum neminem fugit, pro diuersitate motus sanguinis, mutationes quoque tam in corpore quam in anima differre. Quippe in corpore propter languidum sanguinis motum secretiones non minus quam excretiones fiunt tardiores, ita, vt exinde obstructions & indurationes viscerum
)() 2 facil-

- (h) VALSALVA l.c. *Quum applicatis, vt ait, ad ea quae descripsi, hydrostaticis doctrinis, nonnulla erui possint ad pleniorum circumeuntis sanguinis cognitionem, hanc ob causam exposita arteriae magnae dispositio non parvi facienda est; siquidem ex ipsa cordis arteriarumque ad motum dispositione, nec non sanguinis motu reciproco eo melius diuersitas mutationum in solidis ac fluidis pro ratione individuorum explicari poterit.*

X

facillime generentur. Accelerato autem fluidorum motu licet citius omnes in corpore fiant actiones, acutiores tamen morbi, vel sanguinis profluvia, imo subitanæ mortis pericula, illo sapius oriuntur. Respectu animæ autem, huius mutationes, diuersæ nimirum repræsentationes atque inclinationes, corporis respondent motibus, quum pro variatione motus in corpore, sentiendi non minus quam imaginandi & iudicandi facultas perfectior existat vel imperfectior & huic conuenienter appetitus quoque & auersiones vario modo determinantur.

T A N T V M.



Ua 4235

ULB Halle
001 500 996

3



sb







33

D. PHILIPPI ADOLPHI BOEHMERI
MEDIC. ET ANATOM. PROF. PVBL. ORDINAR.
OBSERVATIONES BINAE ANATOMICAE,
DE
QVATVOR ET QVINQVE RAMIS
EX
ARCV ARTERIAE MAGNAE
ADSCENDENTIBVS.

SECVNDATA VICE ANNO MDCCXLIV. AVCTIORES EDITAE.

HALAE MAGDEBVRGICAE,
TYPIS EMANVELIS SCHNEIDERI, ACAD. TYPOGR.

