







2

DE  
M O R B I S  
EX LAESO MESENTERIO  
ORIVNDIS

---

PRO GRADV DOCTORIS  
SVMMISQVE IN MEDICINA ET CHIRVRGIA HONORIBVS  
AC PRIVILEGIIS DOCTORALIBVS SOLEMNITER IMPETRANDIS

DIE AVGVSTI cło Io cc LVIII.

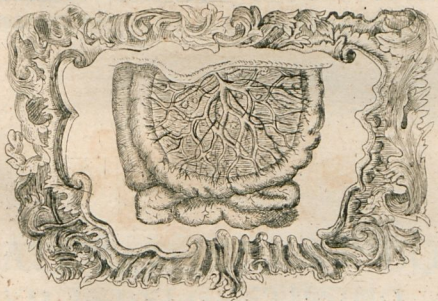
H. L. Q. C.

PVELICE DISPVTABIT.

AVCTOR

FRANCISCVS HENRICVS ZIMMERMANN

ELVONVE.



---

HALAE

STANNO SCHNEIDERIANO.



EX LIBRO MESSNERIO  
D. PAULI CONDOLII  
MARCELLI PAVONI ET ROMINO





V I R O.

DOCTRINA. INGENIO. VIRTVTIBVS. ET.  
MVNERVM. SPLENDORE. SPECTATISSIMO.

INTER. PRAECIPVA. ORBIS. ERVDITI. ORNAMENTA.  
NVMERANDO.

PERILLVSTRI. EXCELLENTISSIMO. AMPLISSIMO.  
ATQVE. INDVLGENTISSIMO.

DOMINO.

D. PAVLO. DE. CONDOIDI.

SACRAE. CAESAREAE. RVSSICAE. MAIESTATIS.

A. SANCTIORIBVS. CONSILIIIS. ET. A. SANITATIS. CVSTODIA.

MEDICO. PRIMARIO. ET. ARCHIATRO. MERITISSIMO.

RERVM. MEDICARVM. PER. VNIVERSVM. ORBEM. RVSSICAE.  
IMPERATRICI. SVBIECTVM.

V T. ET.

CANCELLARIAE. MEDICAE. PETROPOLITANAE.

SVMMO. DIRECTORI. ET. MODERATORI.

MAECENATI. PATRONO. ET. DOMINO.

SVO. INDVLGENTISSIMO.

SVMMA. ANIMI. SANCTITATE. AC. MENTE. DEVOTISSIMA.

AETERNVM. DEVENERANDO.



HOC. QVICQVID. LITERARVM. EST.  
TESTIMONIO. ANIMI. SVI. OBSERVATISSIMI.  
ET. RELIGIOSISSIMI.

CVM. ARDENTISSIMO. ET. MAXIME. PIO. VOTO.  
OMNIGENAE. ET. SEMPITERNAE. PROSPERITATIS.  
SACRVM. ESSE. IVBET.

SEQVE. EIVS. CLEMENTIAE.  
FAVORI. ET. PATROCINIO. AETERNO.  
MAXIME. COMMENDATVM. CVPIIT.  
ET. TRADITVM.

PERILLVSTRIS. ATQVE. EXCELLENTISSIMI.  
EIVS. NOMINIS.

OBSERVANTISSIMVS. AC. DEVOTISSIMVS. CVLTOR. ET. CLIENS.

A V C T O R.





DISSERTATIO INAUGURALIS  
DE  
MORBIS  
EX LAESO MESENTERIO  
ORIVNDIS

---

§. I.



Obuia saepius esse siue occurrere in morbis phaenomena & symptomata, quorum causam prima statim facie Medicus cognoscere non potest, communi omnium fere practitorum querela satis constat. Deprehendimus enim, exteriorem saepius habitum corporis ex pristino suo nitore, vel in macerrimam & tabidam, vel in tumidam & perpallidam speciem esse mutatum, summam subinde virium languorem & cunctas prope ceteras corporis actiones laesas, quas non, nisi vt effectus siue symptomata alicuius in corpore latentis morbi, considerare licet, nulla tamen manifesta tantae immutationis causa prima fronte apparente. Incerta hinc & anceps curatio multoties adhiberetur; tum quia symptomata haec non cessant, tum quod nec curari possunt, nisi sublata prima & principali eorum causa effetrice, vnde suam traxere originem. Namque quum admouenda alia non sint remedia, nisi illa, quae ipsi morbo debellando accom-

moda-

A



modatissima sunt; & quae insidiosum hostem, in corpore latitantem, primo statim in limine aggrediuntur: nae ille Medicus vehementer fallitur, morbum quempiam medicaturus, ignorata nec intellecta eius vera & proxima effectrice causa.

§. II.

Oculatus vero & abditus haeret morbi cuiuspiam fomes tum praecipue, si vitium delitescit in illis praesertim partibus, quae I) vel non *αμετάωτος* ad vitam sunt necessariae; vel II) si partium male affectarum functiones obscuriores sunt, quam ut a sensibus, vel attentissimis, primo statim adspectu observari queant; III) aut si pars quaedam, quamvis nobilis & pernecessaria, hebetiori tamen sensu praedita sit. Nam licet in his partibus, ita comparatis, morbi seminarium & conceptaculum sit reconditum; custos tamen corporis, dolor, puto, non statim adfectam partem arguit; nec oeconomia corporis turbata morbum eiusque fontem primo inuasionis tempore continuo prodit. Neque licet ex actionibus laesis ad ipsum morbum citius concludere, quam si increbuerit seu increuerit, & symptomatum suorum atrocitate vitae periculum fuerit molitus.

§. III.

Enim vero solent non raro hanc ludere tragoediam cachexiae, leucophlegmatiae, hydropes, anasarca, ascites & tympanias, febres lentae & hecticae; ut & metastases diuersi generis ad varia loca, quae cuncta, utpote symptomata, semper causam quandam supponunt, in laesione visceris cuiusdam altis radicibus defixam. At vero quae sit illa pars in corpore, ubi prima mali cuiuspiam semina fuerint iacta, illud persaepe non, nisi post fata demum sensibus claret siue innotescit, incisionibus cadauerum, eiusmodi malis extinctorum, patefacientibus, ea in ipsis viscerum recessibus interioribus altis defixa haerere radicibus: viscera autem ista plerumque in censu eorum fuisse, quorum vel hebetior & obrusior sensus; vel minor ad vitam & sanitatem tuendam necessitas deprehenditur (§. II.).

§. IV.

Verum enim vero in numero partium talium (§. II. III.) Mesenterium omnium praecipue esse referendum, non ipsius solum fabrica; sed practicae etiam atque anatomicae observationes abunde docent. Fabrica illius id inde satis declarare videtur:



tur: primo quod gratissimas & maxime insignes subinde laesiones, sine vitae periculo & cito subsequente sanitatis dispendio, sustinere valeat; quamvis nec possit negari, ex iisdem sensim pederentimque utique multum damni ad valetudinis prosperitatem redundare: quia praeter alias functiones eius haec praecipua est, chylum per vasa lactea transmittere, & affusa ei lymphæ fluere, admixtis etiam spiritibus subtiliorem reddere. Quod si igitur quaedam Mesenterii pars ab obstructione libera est & immunis, nihil sane obstat, quo minus per hanc quaedam chyli portio ad sanguinem transmitti, & vita una cum qualicumque sanitate, quoad eius fieri poterit, conservari queat. Secundo Mesenterium copiosis quidem nervis deprehenditur instructum, sed ii, glandulas iam ingressuri, crassiores suam deponunt tunicam: quo nomine haud mirum est, eos ita multo majore mollitie usus, in dictis glandulis, obtusiori etiam & tardiori sensu esse, quantumvis rodendo, pungendo, tendendo, comprimendo aliove modo irritentur. Nullus itaque manifestus, nisi forte obtusus quidam & obscurus, dolor Mesenterio oriri potest, etiamsi causâ, in nervos hos molles agens, praesto esset. Tertio Mesenterium suas functiones tam tarde, languide & velut tacite expedit, ut nullius Medentis, eius morbos exploraturi, sit, has actiones sensibus deprehendere. Id quoque in causâ est, cur huic non, nisi a posteriori duntaxat & probabiliter, a laesa chylicatione ad ipsius Mesenterii laesionem concludere integrum sit.

## §. V.

Operae igitur pretium facturus mihi sum visus, specimen quoddam inaugurale daturus, si istos morbos susceperem enodatus expediendos, qui ex laeso mesenterio prodeunt. Ne vero hoc loco molem rerum ante astrarum aggerere velle videar & minutissima quaeque anatomica, quae iam alii latius diffusiusque sunt prosequuti, consectari; dedita opera praetermissi, quae ad anatomicam & physiologicam eius disquisitionem spectant, ne haec dissertatio extra istos egrediatur cancellos, quos egomet mihi praescripsi. Visum igitur est ad ipsam statim morborum, qui Mesenterio insident, explanationem ingredi.

## §. VI.

Fide & testimonio Virorum, doctrina atque scientia artis, medicae facile principum, velut Tulpii, Sennerti, & qui vnus mihi instar est omnium, Bonneti, com-



pertum est, Mesenterium saepissime conceptaculum fuisse & latibulum complurium grauissimorum malorum, vt lienteriae, passionis coeliacae, dysenteriae, atrophiae, rachitidis, scorbuti, cachexiae, hecticae aliorumque plurium, vtpote quorum incunabula in sola hac parte, cadauerum huius morbis extinctorum sectione, fuerunt detecta, ceteris corporis partibus plerumque intemeratis nec vilo quodam vitio infectis vel corruptis <sup>2)</sup>. Quum vero nec insolenter eadem haec dicta mala ex aliorum viscerum lae & corruptione aequae, atque ex Mesenterii oriri possint, non abs re nec a proposito erit alienum haec expendere, qua ratione liquidorum vitalium crasis contaminari queat, Mesenterio duntaxat aduersa valitudine conflictante. Nihil enim quicquam esse dubii potest, quin humoribus vitalibus afflicta huius partis conditione plurimum detrimenti & noxae vtiq; subinde nascatur. Neque difficile hoc erit tum explicatum, tum intellectu, indolem morborum, qui Mesenterio solennes esse conspiciuntur, altius inspecturo. Nam obseruatorum fide in comperto est, illud modo inflammationibus, modo abscessibus, nunc glandularum obstructionibus, scirrhis aliisque id genus affectionibus identidem tentari, in alios grauissimos morbos haud raro transeuntibus, qui aegrotantibus vel vitam saepiuscule eripiunt; vel certe mala, perpeffu & curatu difficillima, eaque diuturnissima, inferunt, vulgari experientia abunde loquente. Quo autem modo Mesenterii oppilationes supra dictorum morborum fons & caput esse queant, nunc paucis expedire conabor.

## §. VII.

Animo itaque concipiamus, factam esse stasin sanguinis vel feri in illis arteriarum mesentericarum sinibus, qui glandulas intrant; ponamus etiam, stasin illam ortam esse a quacunque causa: nonne statim agnosces, dummodo hydraulicas leges habueris perspectas, impedito sanguinis motu in ramis, ad glandulas has contendentibus, auge-

2) Accedit iisdem alius locupletissimus, Ioann. Fernelius discretissimis verbis ita tradens: „quisnam in mesenterio humor exuperet, jam non tactu, sed iis ipsis notis, quibus in jecore aut in liene proditum est, cognoscitur, quae tamen tum obscuriores, tum leuiiores existunt. Haec autem obscuritas multis causa fuit ignorantiae, & cur harum partium affectus praetermissi fuerint. Ego tamen hoc affirmo, & profiteor, cholerae, melancholiae, diarrhoeae, dysenteriae, cachexiae, atrophiae, languoris, lentarum, errantiumque febrium, latentium denique morborum causas me in his plerumque sedibus animadversisse.“ Haec ita clara, ita explorata sunt, vt frustra operam sumerem, maiorem testium nubem in fidem mei asserti vocaturus;



augeri eiusdem impetum & celeritatem per illos ramos, qui liquido adhuc fatis peruii seu permeabiles sunt, & ruere ad cauum intestinorum, vbi, vigente sanitate, fecrationi mucii & liquoris intestinalis ac nutritioni intestinorum inseruiunt. Auso autem ad intestina sanguinis impetu, fines serosorum vasculorum dilatabuntur, ita vt serum transmitant copiosius, quam pro intestinorum lubricatione: quocirca dilutus nimis chymus non absorbetur a lacteorum orificiis, sicque fluidus magis ad intestina crassa deuehitur. Iam vero cum ibi vel nulla, vel certe pauca, fiat chyli receptio, fluidus ille chymus etiam vacuabitur per anum & diarrhoea orietur. Si autem obstructio in Mesenterio magna fuerit, & sanguis elasticus pressus vehementiori impetu ad intestina pellatur, ob resistentiam imminutam vasa serosa dilatata sanguinem recipient rubicundum, qui, dilatatis orificiis secretoriis, per illa effluere potest. Id quod si in Mesenterio, siue in arteria mesaraica superiore, contingat, effluens sanguis successiue chymo miscetur, qui ita per intersusum sibi sanguinem dilutus & ano egestus, speciem praebet fluxus hepatici, ideo sic dicti, quod chymus, sanguine dilutus, contriti hepatis speciem referat: su vero impetus per mesaraicam inferiorem euenerit, effluens sanguis iam duras faeces in crassis intestinis reperit, quas cum diluere nequeat, floridus per anum excernetur, & haemorrhoides saepe proferet internas, fluentes dictas.

## §. VIII.

E contrario si concipiamus, vltimos fines arteriarum, in intestina hiantium (§. VII.), non dilatari; & nihilo fecius congestum esse sanguinem ad intestinorum ramos; difficile non erit intellectu, quod tum distenti a sero & sanguine fines & tumefacti, comprimant musculares cauernulas tunicae intestinorum muscularis, fibrasque nervosas, a quarum contractione motus peristalticus originem ducit. Hic igitur hoc pacto erit vteunque interturbatus; & si compressio ista maior, motus hic ita mutatur, vt sursum magis tendat sicque contenta ex intestinis tenuibus in crassa non deuoluat: vnde alui obstructio pertinax orietur; intestina distendentur, putrescent contenta & acria euadent, vicinis partibus pondere suo molestiam creabunt, per putrefactionem aer excludetur, succedent horborigmi, flatu cet. Intestina irritata se contrahent, & excrementa, dum deorsum ferri seu detrudi nequeant, impedito & peruerso motu peristaltico, pressa, magis ad superiora retrudentur, atque ita ructus, nausea, vomitus & iliaca passio nascentur.



## §. IX.

Si porro cibos supponas diutius in intestinis detentos atque fermentantes (§. VIII.), liquido apparebit, talem excitatum iri calorem, qui excludendis insectorum ouulis, cum cibis & potulentis ingestis, apertissimus est & accommodatissimus. Excludentur itaque animalcula in ipsis putrescentibus cibis, quae exclusa conueniens sibi inuenient nutrimentum, crescent atque sic vermes generabuntur, differentes, pro diuerso gradu caloris, fermentationis, primi nutrimenti aut loci ipsius.

## §. X.

Illatione vltiore si pergas & vasa sanguifera sic tumentia consideres (§. VIII.), comprimi quoque vasorum lacteorum orificia, quae illis adjacent, cognosces. Quo fiet, vt angustata haec oscula chylosas & fluidas, a menstruis iam praeparatas ciborum partes, non absorbeant, & chylus sic remaneat, atque vna cum faecibus aluo vacuetur: vnde lienteria siue faecum chylo dilutarum euacuatio suborietur.

## §. XI.

Si vero stagnantia in vasis minimis serum & sanguis, quae prima initia vasorum serosorum quidem intrauerunt (§. VII.), sed per fines conicos transire nequeunt (§. VIII.), acrimoniam contraxerint, impediatur penitus, (praecipue si Massa sanguinea ad vitiosam acrimoniam concipiendam iam sit apposita,) impediatur, inquam, penitus secretio mucii, intestina a ciborum adhaesione defendentis: idcirco cibi acres nudis intestinorum parietibus poterunt adhaerere, & eosdem irritando affligere sicque dolores, quos colicos vocant, excitare. Sin vero ex ipsa hac stasi, & acriorum particularum in se inuicem actione, calor maior oritur, nec non aeris, in intestinis contenti, expansio; hic, propter faeces induratas (§. VIII.) deorsum cedere nequit: vnde intestina expandet, fibras, a stasi iam tensas, magis extendet doloremque ciebit, colicam flatulentam vocatum. Denique si humores congesti nimis acres fuerint, aut stasis diutius durauerit, agent certe humores acres in vasa spiculis suis acutis, in fibrarum intersticia penetrando, inaequaliter illas dilacerando atque explicando; vnde dolor enormis, spasmi & acuta saepe febris orientur. Dilaceratis autem ruptisque vasis, serum cum sanguine acri effluet, intestina erodet, mucum, intestina defendentem, resoluet: cumque cibi fibris nudis erosisque adhaereant, acerbissimus inde dolor ac tormina suborietur.



orientur. Serum insuper hoc acre, in crassa intestina effusum, ob contractum sphincterem in orificio recti, retinebitur & dissoluet mucum, recti intestini tutamentum. Irritabitur proinde sphincter vna cum leuatoribus ani & ad contractionem sui stimuletur. Perpetuum ergo sic aderit desidendi conamen, toties aegrum affligens, quoties aluum egerit seu acrem istam materiam excreuerit, tenesmi nomine cognitum. Vniuersus autem morbus nascitur, qui dysenteria audit. Quam albam dicimus, si serum tantum acre aluo eiicitur foras; rubram vero, si ex vasis erosio sanguis rubicundus exstillat.

## §. XII.

Ostendimus §o praecedente, materiam istam acrem facile effluere in cauum intestinorum atque intestina erodere. Quae si ita vasa erodat, vt inter tunicas intestinorum cuniculos agat ibidemque collecta delitescat, diuersa prodit facie, vlcera efficiendo sinuosa & fistulosa, quae dysenteriae, nunquam fere cessantis, vt & fluxus hepatici perseverantis, speciem induunt. Discedit enim paulatim tunica villosa a reliquis incumbentibus, & insequitur intestinorum exoratio ita, vt saepius villosa haec frustillatim aluo excernatur.

## §. XIII.

Contingere etiam subinde solet, vt partes acres stagnantes (§.XI. XII.) in vasis minimis siccescant, cum nempe pars fluidior & liquidior per venas laterales absorbetur, & ista portio quae acrior & crassior est, remanet. Tum vero non contracta solum intestina manent, ita vt angustior eorum portio in amplioem, & per flatum vel faeces magis dilatetam, vna cum quadam adhaerente Mesenterii particula cedat seu ingrediatur, & susceptionem intestinorum pariat, quae praeccludit chymo vel faecibus transitum, & obstructionem alui efficit pertinacissimam; sed & voluulum siue faecum aluinarum per vomitum reiectionem producere valet.

## §. XIV.

Iam vero si haec materia (§.XIII.) glandulis Brunneri & Peyeri impacta haereat & fixata, parsque fluidior sit absorpta, quid aliud inde, praeter scirrholas glandulas, ab hac materia indurata factas, expectare queamus? aut quid facilius intestinis indidem euenire poterit, quam perpetua siccitas, ob mucis & liquoris intestinalis impedi-



peditam secretionem. Coeliaca igitur perennis, quin immo lienteria, subsequenter, propterea quod tam compressa vasa lactea (§. X.) paucum reforescere valeant chylum, quam quod, impedita menstrui secretionem, concoctio ciborumque resolutio rite haud succedat.

## §. XV.

Et quis non videt, cancrum exinde, gangraenam & sphacelum; hisque positis, innumera alia mala presso pede consequi posse. Verum cum horum explicatio cancellos, dissertationi nostrae circumscriptos, transgrediat; sufficiat dixisse tantummodo, quanta iam in intestinis oriri possint mala & impotentiae, ab impedito duntaxat per glandulas mesenterii humorum circulo. Non itaque mirum est, cur in rachitide, atrophiam & plerisque febribus intermittentibus, intestina vario semper modo sint adfecta, ita ut iam alius omnino sit obstructa, iam nimis liquida, nunc saniosa, nunc cruenta aut chylosa adpareat? cur vomitus accedant? cur digestio & chylicatio variam faciant iacturam? Testantur enim sectiones, hisce in morbis glandulas Mesenterii tumefactas atque obstructas plerumque deprehendi. Impedito igitur per illas humorum circulo, augeatur appulsus per illos ramos, qui ad ipsa tendunt intestina, necessarium erit sicque satis perspicuum, pro diversitate gradus impetus diversae materiae constitutione, alia semper sequi posse incommoda (per ante dicta).

## §. XVI.

Nunc illa examinanda sunt phaenomena, quae in ipso Mesenterio a stagnante hic sanguine & sero acri contingere possunt. Finge itaque, adesse obstructionem in vasis minimis mesaraicis; nonne sanguis a tergo affluens aget in vasa? nonne diducet a se inuicem fibras, vasorum parietes constituentes? dilatantur igitur vasa: & quia glandulae mesentericae non, nisi ex complexu vasorum constant, distentis ita his vasis expandentur & intumescunt glandulae. Certum autem est, transire per has Mesenterii glandulas vasa lactea, atque in ipso hoc transitu per glandulas confundi lympham & spiritus animales chylo, in lacteis vasis contento, ut satis dilutus sanguini viscidior admisceri melius possit; & propter spiritus commistos praecipitatio heterogeneorum partium e chylo impediatur. Quod si vero nunc tumefactae sunt Mesenterii glandulae, tum ab his, praeter modum distentis maiusque spatium occupantibus, comprimen-

tur



tur tam vasa lactea, quam lymphatica & neruosa; quae cum mollia sint (§. IV.), pressioni a vasis expansis factae resistere non poterunt: ergo cedent, comprimentur parietes inter se & vasa concludentur.

## §. XVII.

Compressis autem vasis lacteis (§. XVI.), per Mesenterium decurrentibus, quomodo chylus ab intestinis absorberi? quomodo ad chyli cystemam deferri poterit? restabit itaque in primi generis vasis lacteis; quae ita manebunt distenta a chylo, nec amplius in se recipere & absorbere poterunt quidquam chyli ex intestinis. Ergo chylus manebit alui faecibus mistus; (nam a ventriculi & duodeni mensuris assumpta alimenta, iam sunt in chymum mutata,) hinc loco faecum chymus per aluum reicietur & orietur coeliaca passio (§. XIV. X).

## §. XVIII.

Quod si vero vasa lactea ita sunt compressa, ut vel nullus, vel paucus saltem chylus, vel, propter angustata lactea, aquosior & subtilior tantum modo eiusdem portio ad sanguinem peruenire possit (§. XVI & X.), desiderabuntur in sanguine oleosae & nutritiae partes; abundabunt spirituosae & acres; deficiet ergo rubicundus sanguis; scatebit acris serosus. Unde plures resolutae partes, in sanguine praesentes, maiore copia, vi propriae leuitatis ex arcu aortae, sua figura sanguinis cursum ad caput dirigente, sublime ferentur. Orietur hoc pacto tumor vasorum capitis, perpetua spirituum subtiliorum abundantia, viuulus & floridus faciei color, rabor genarum, calor capitis nimius, coryzae, haemorrhagiae narium, vertigines & ad apoplexiam inclinatio, cetera. Atque si vasa & ossa adhuc erunt mollia & flexi ac dilatare facilia, caput in maius augetur, & magnitudinem obtinebit, reliquo corpori non proportionatam. Contra vero in reliquo corpore & partibus eius praecipue inferioribus, deficient mucilaginosae & nutritiae partes, oleum scilicet blandum terraque subtilior (§. XVII.). Atque hinc I) Salia non sufficienter temperabuntur, sed manebunt acriora, resoluent reliquas partes, dissipabunt serum per excretoria loca, sulphur adhuc praesens resoluent & sui iuris facient; ex quibus enascentur calor auctus, vigiliae & faciles lassitudines:

B

dines:



dines: partes terreae, in sanguine adhuc hagentes, resoluentur; vnde tenuior redditur sanguis, expeditius per vasorum anastomoses transfluet; vnde pulsus celer auctaque circulatio, cum non sufficienter resistat sanguis in vasis minimis. Vniuersum igitur schema sic dictae febris lentae & hecticae saepe sub glandularum Mesenterii obstructione latere potest. II) Negato interim partibus sulphureis & terreis ad sanguinem transitu, deficient partes nutritiae: omnis enim iusta seu debita nutritio non absoluitur, nisi per terreas & subtilissimas oleosas resolutas partes. Imminuta itaque erit nutritio in inferioribus partibus, vnde pedes marcidi, parui & debiles, pectus & abdomen macilenta (§. n. I. & §§. ant.) morbusque indidem emergit, quem atrophiam nominamus. III) Deficientibus porro partibus oleoso-terreis, deficit quoque in partibus, omnium praecipue inferioribus, purpureus latex (§. n. 2. & §. ant.); vnde nullus, vel certe non sufficiens aderit sanguineus succus, pro replendis muscularibus cellulis, quarum expansione motus muscularis est peragendus: hinc musculi, exsuccii redditi, marcescunt, fibrae sese mutuo propius contingunt & inter se cohaerent; corpus musculorum redditur magis durum & velut tendinosum. Vtunque exsiccati musculi, dilatationis suae minus patientes, ex proprio tono constringuntur, & breuiores fieri nituntur: cumque plus trahant partem illam, cui firmiter sunt annexi, ossa potissimum atque cartilagine trahent; quae, si fuerint dura, attrahentur ad punctum immobile oriturque eorum aliqua immobilitas, quam contracturam ciere consueuimus. Si mollia vero fuerint & adhuc cartilaginosa, resistentes in antagonismo positi musculi obstabunt magis contracturae, illaque pars ossis molliusculi protrahetur, cui musculi tendo adhaeret. Iam si in extremitatibus tendo ossis huius medio seu diaphysi adnatus sit, protrahitur media pars, & eiusdem nascitur incuruatio, pro diuersitate directionis musculi trahentis. Sin vero epiphyisibus adhaeserint tendines, protrahentur vtrinque molles epiphyes, elongantur, vt articuli quasi duplicati appareant. Vertebrae autem vel ossibus innominatis si musculi alligati fuerint, vario modo ossa haec ex situ suo naturali dimouent, quam ossium mollium incuruationem rachitidem appellamus. Quales vero ex hac vitiosa ossium conformatione provenire queant morbi, abunde rei medicae obseruatores testantur, viscera compressa, (vnde functiones eorum damnum facere solent,) vterus de sua sede demotus, (id quod praecipua partus praepediti



pediti causa est;) aut alia complura & grauiora subinde mala; haec omnia recenseri non necessaria; quorum omnium fons & caput obstructions istae, in Mesenterio occultatae, erunt.

## §. XIX.

Iam quoque breuiter contemplabimur eiusmodi glandularum Mesenterii distensionem, qua exterior earum superficies magis dilatatur; interior vero substantia liberior relinquitur: quo in casu vasa lactea, a compressione magis immunia, chylum, ex intestinis imbibitum ac receptum, ad sanguinem transmittere valent (§. IV.). Comprimentur autem vel ab hac expansione glandularum vasa lymphatica nervique molles, quae sua fluida chylo affundunt (§. cit. & XVI.). Verum compressis huiusmodi vasis, nihil, neque Lymphae, neque spiritus, chylo admisceri poterit: plurima autem mala oeconomiae animali indidem prouentura esse, nemini non perspicuum erit perpersuro, quid emolumenti ex hac miscela in corporis valetudinem redundet. Etenim chylus, partim sanguini rubicundo, partim seroso, admisceri debet: sed sanguis rubicundus, nec minus chylus, recens ex intestinis exsuctus, sunt fluida viscida: duo autem viscidi liquores non facile nec intime miscendo coniungi inter se sinunt, cum necesse sit, ut alterutrum eorum antea diluatur & dissoluatur (per princip. physic.). Hinc ergo copiosa, ex omnibus abdominis visceribus secreta & confluxa lymphae, per vasa lymphatica, ad Mesenterii glandulas deferuntur, qua chylus magis diluitur: eandem quoque ob causam copiosi nervi, ex plexibus mesentericis, superiore & inferiore, oriundi, glandulis huiusmodi ramos impertiunt.

## §. XX.

Quodsi igitur, propter compressa vasa lymphatica & nervos (§. XIX.), nulla lymphae nullique spiritus glandulis infundi possunt; manebit chylus lentus & viscidus. Qui cum sanguini commisceri nequeat perfecte (§. cit.), sero fluidiori affunditur; quod ita, per solidas simulque viscidas admixtas chyli partes, viscidum similiter quoque redidit. Viscidum autem quia per minima vasa moueri commode & satis expedite nequit, se- & excretionibus turbantur, menstrua, ad digestionem necessaria, deprauantur; unde digestionem & chylicationem detrimentum afferatur, hocque pacto flag-



nationibus atque obstructionibus diuersis, pro differentia partium affectarum, via pandatur latissima, necessum est. Viscidum porro hoc serum, quia oleosas crudas nec suo nexu satis exsolutas partes deponit in folliculis adiposis, qui hoc modo replentur loco pinguedinis viscida tali materia; eos indidem distendi necesse erit: expansa autem membrana adiposa, ipse habitus corporis exterior exurgit in tumorem quasi oedematofum, & a transparente per cutem sero viscido, pallidum & album colorem prae se fert, qui morbus cachexia audit. Absorbetur interim per venas bibulas pars quaedam aquosior & tenuior a viscida & salina materia, in cauernulis adiposis detenta, ex qua illa stagnans materia spissescit & velut indurefcit. Iam vero salia, in sero insufficiente non satis soluta, acria euadunt; quae ita stagnando vna cum oleo, in loco calido & humido, fermentescunt: siquidem agunt in sulphur, quod resolutum destrunt. Sulphur ideo per salia, destructiua ratione, resolutum, tali modo expandit magis vesiculas & vario colore cutim tingit, vnde leucophlegmaria prodit. Vesiculae etiam adiposae, sic expansae, haud aegre dirumpi possunt; praecipue accedente erosione, ab acribus salibus facta: e disruptis autem vesiculis contenta materia resoluta effluit & extravasatur. Quod si vero in loco, vbi pinguedo musculis haeret intertexta, in musculorum interstitia fuerit effusa, anasarca orietur. Cum idem hoc contingat sub capitis integumentis, hydrocephalus proueniet: si vero thoracis cavo accidat, hydrops pectoris progignetur. Quum vero eadem haec capsulae pericardii eueniant, hydrops pericardii praesto erit: si in cavitate abdominis, ascites subnascetur. In ovario, vtero & aliis locis diuersa idem hic morbus fortitur nomina. Si tandem in pedibus contingat, oedema pedum nascetur.

## §. XXI.

Verum enim vero quanta nonne mala oriri possunt ex tunica adiposa, particulis his putridis repleta? quomodo aliae partes vicinae & adiacentes, ab extravasato hoc acri sero (§. XX.), multis modis affligi & comprimi possunt? relaxantur enim fibrae, corroduntur vasa & viscera, & pro varietate partium affectarum, diuersi quoque effectus & pericula subsequuntur. Potissimum autem huiusmodi mala procreantur, si ab extravasato hoc acri sero fluidior & aquosior portio absorbendo ablata, & per



per venas resorbentes exsucta, ad maiora vasa reducitur: remanebit enim acrior portio, quae fermentat (§. cit.). Quum autem tum, per fermentationem, ille aër, in interstitiis viscidarum partium haerens, expeditur; tum idem etiam, in variis cauitatibus corporis obuius, per calorem iam expanditur (per princ. phys.); varii tumores aërei variis in partibus, in quas extravasatum aere serum se diffuderit, prout hae differant, inde emergent. Nam si in membrana adiposa inhaeserit, emphysema; sin vero in abdominis cauitate, tympanitis; in seroto autem pneumatocele, appellatur. Damna vero, quae indidem partibus veniunt, sunt, quod cauitates saepe vehementer & ultra tonum distenduntur, iustus humorum circuitus interturbatur, & reliquae earum functiones impediuntur; quid? quod possunt insuper quoque simul ab acribus haece moleculis caedem exedi atque corrumpi (§. XX.).

## §. XXII.

Porro si lympha, per vasa lymphatica ad glandulas aduecta, effluere nequit (§. XIX. XX.), & chylo, propter compressa a tumefactis glandulis orificia, admisceri non potest (§. cit.); sequitur nihilominus a tergo denuo constanter lympha, in visceribus & cauitatibus absorpta (§. cit.), quae in valvulosis suis vasis iter ad Mesenterium continuat, cuius globuli sequentes antecedentes perpetuo premunt & vrgent; qui, propter valvularum structuram, retrocedere nequeunt: vas ergo lymphaticum vehementius iusto & solito in latius distenditur. Si eiusmodi expansio duas inter valvulas contingat, emergent inde hydatides. Sin vero tale vas lymphaticum ultra sphaeram cohaesionis fibrarum suarum distendatur, rumpi facile potest, suam lympham in cauitatem abdominis effundendo; quae ibidem collecta & sensim cumulata, hydropem fatiscantem gignit, nulla paracentesi vnquam sanabilem: quia disruptorum lymphaticorum consolidationem non sane vnquam sperare licet. Hiantibus ergo perpetuo his vasis, lympham sempiternae ex hiulcis his in corporis cava destillare & eodem loco coaceruari, necesse est.

## §. XXIII.

Tametsi autem a tergo succedens lympha parietes lymphaticorum non ita expandere potest, vt modo praecedente §o tradidi; referri quidem haece vasis & lympha



pha sic obrutis, vt ab huius mole non crepent, sed integra maneant: nulla tamen lymphæ ex arteriis, Ruyfchio ita loquente, penicillorum in modum collectis, & pulpofis seu succofis, in hæc lymphatica influere poterit (§. XXII & XIX.). Quæ itaque restitabit in istis locis, quibus a sanguine separanda fuisset. Et quum larga lymphæ portio a connubio sanguinis, per venam portarum hepatis abdita subeuntis, segreganda sit; quo bilis spiffior inde euadat; sequitur, lymphæ in sanguine relicta, bilem quoque aquosiorẽ esse futuram, ideoque ad resolutionem partium oleofarum minus aptam. Perfpicuum ergo ex his erit, ciborum concoctioni denuo multum detrimenti, vt & chylicationi illatum iri, quod bile, aqueis moleculis abundante & dilu-  
tione, partes oleofæ sero intime jungi & misceri nequeunt (per princ. chem.).

## §. XXIV.

Enim vero a tumentibus glandulis Mesenterii non comprimuntur modo vasa lymphatica; sed nerui quoque isti (§. XIX), quos suo inuolucro exutos & orbatos glandularum substantiam intrare (§. IV.) prodidi: quia molliores & velur medullofi existunt, ideoque a compressionẽ dicta longe facilius promptiusque affici lædique possunt, quam alii maiores, suis membranis, a dura meninge potissime ortis, adhuc cincti, vrpote qui compressioni magis renitentur. Si igitur a tumentibus glandulis (§. cit.) hi medullares tubuli comprimuntur, nulli spiritus chylo interfundi & commisceri; neque illum resoluerẽ, poterunt (§. XIX.): ideo mirum non est, eadem fere, atque antea de impedita lymphæ admixtione dictum est, oriri posse mala (§. cit.); nec tam citam & præsentissimam spirituum restitutionem & virium labefactarum refectionem fieri; quia, ob denegatum spirituum animalium affluxum, chylus non pro eo, vt conuenit, attenuatur; neque hoc pacto fluido neruorum prompte satis expediteque secernendo adaptatur. Compressis vero illis ramis, qui ad Mesenterii glandulas adspirant, augebitur impetus spirituum in istos nerueos ramos, qui per Mesenterium ad intestina decurrunt (per princ. hydraulic.). Increset inde intestinorum peristaltis; quum spiritus, copiosius huc affluentes, & cauernulas musculares fibrarum longitudinalium & circularium (quæ posteriores non perfecti sunt circuli, sed segmenta solummodo) subeuntes, has in citatiorem eumque alternantem, agant motum (per princ. physiol. & mechan.)



mechan.). Chymus idcirco citius, quam par aequumque est, ex intestinis tenuibus expellitur; vnde tum βραδυπεψία nascitur, in qua chylus, saepe magnam partem iam elaboratus, faecibus alui intermixtus haeret: intestinorum vero tam creberrima est & citatissima contractio, vel, si malueris, agitatio, vt etiam imposita abdomini manu haud difficile sentiri queat, & quasi conuulsiones internae adesse videantur. Et quia complures quoque nerui in cauitatem intestinorum osculis suis patent, spiritus, in intestina exeuntes & faecibus admitti, illas magis resoluunt, sulphur illarum destructum in moleculas redigendo minutiores & subtiliores, quae faecibus & abominabilem foetorem, & acrimoniam satis mordacem, conciliant (per princ. chem.).

## §. XXV.

Quod si tandem neruorum haec in Mesenterio compressio (§. XIX.) vehementior vsque adeo inualuerit, vt nihil omnino spirituum, neque per eorum furculos, in glandulas mesentericas dehiscentes (§. cit. & XVI.); neque per istas eorundem propagines, in intestinorum glandulas patentes (§. XIV.), tum chylo, tum intestinali succo, affundi queat: inde irregularis admodum & interturbatus spirituum animalium oriatur motus, necesse est (per princ. pathol.). Perquam enim insignes sunt & maxime conspicui plexus mesenterici, innumerabilibus ramis velut luxuriantes, qui non Mesenterium modo eiusque glandulas; sed vicinas quoque huic partes, spiritibus animalibus locupletant (per princ. anatom.). Vt istos taceam neruorum ramos, qui a pari octauo seu vago, & a medulla praesertim spinali profecti, hosce plexus satis frequentes accedunt atque iis confunduntur. Iam vero si a nerui cuiusdam magnitudine seu amplitudine ad copiam fluidi, quod continet & vehit, concludere licet: certe quoque ex multitudine seu frequentia horum neruorum, haud sane improbabili ratione, pariter argumentari integrum est, copiosos spiritus animales, tum ex cerebro, tum ex spinali medulla, in hos plexus eorumque ramos deriuari, & continuo affluxu ad Mesenterium deferri: e compressis autem eorum finibus, in glandulas dictas excurrentibus (§. XIX. XIV. XVI.), nihil effluere. Quoniam vero reliqui neruorum rami, per Mesenterium decurrentes & glandulas has praetereuntes nec intrantes, dura meninge arctissime circumvestiti, & propterea multo duriores magisque resistentes, (quantum

uis



uis itidem vt omnes alii nerui, ex innumeris tubulis seu filamentis conciuati spectentur) existunt: contenti spiritus eos neque distendere, neque aliorum cedere queunt (per experim.). Quum autem fluidum, in cortice cerebri assidue secretum, ex oblongata & spinali medulla in hos neruos illabatur; hi vero, quia iam maiori eius copia, quam capiendae & coërcendae pares sunt, obruuntur; nec plus fluidi in se recipere valent: necesse est, vt I) illud fluidum, vel in medullae spinalis, vel oblongatae recessibus interioribus resistet; vbi earum molles & teneras fibras expandit, quippe quae, quum maxima sint mollitia, facillime expandi se patiuntur. Consentaneum igitur est, alias medullares fibras, quarum nerui ad alias corporis partes proficiscuntur, ita comprimendo coartari: hinc non potest aliter fieri, quam vt spiritibus animalibus transierit, per ita compressas neruorum fibras, ad alias partes vel impediatur, vel interturbetur, vel omnino intercludatur. Clarissime idcirco liquebit, cur alui obstructio aliudue symptoma, ex Mesenterii oppilatione natum, haud insolenter lassitudine insigni, virium languore, diuersarum corporis partium debilitate, somnolentia & sopore, facilitate & propensione ad multifarias animi affectiones, vigiliis aliisque huius fortis malis, stipatum sit (per §§. ant.). Vel II) spiritus illi, iam secreti, a retro succedentibus & denuo affluentibus spiritibus pressi & ad motum prostruam impulsus, ab aliis neruis excipiuntur, in quibus, & copiosiores, quam pro tubulorum nerueorum capacitate, & propter istam pressionem, citatiores feruntur. Hi vero nerui vel (praeter alias partes, quas tacitus praeteribo) ad musculos, vel ad glandulas pergunt (§. IV. XVI. XIX. XXIV.). Qui ad musculos pertingunt, id muneris exsequuntur, vt spiritus suos isti sanguini, in fibrarum muscularium folliculis contento, adfocient, & eiusmodi motum concilient, qui miscelae spirituum semper adaequatus esse debet (per princ. physiol. & mech.). Si itaque spiritus ad illos nervos determinatur copiosiores; spiritus quoque iusto vberiores sanguini musculari admiscuntur: quumque ex spiritu cum sanguine commixtione motus exoriatur (per §. XXIV.), liquido apparebit, inordinato copiosiorique spirituum affluxu, muscularem quoque motum in maius auferere sine increbrescere. Musculus ergo si iam motum exercet automaticum, vel, si magis arripserit, spontaneum, motus hic praeter naturae modum auctus, multo celerior euadet & vehementior. Quando proinde ad cor hac via plures spiritus determinantur; palpitatio eiusdem



dem enormis, sine alia ratione concurrente, effici potest. A folis enim spiritibus animalibus vehementissime accelerari posse cordis motum, nonnulli animi affectus faciunt testatissimum; ubi, perseverante animi motu, cor perquam insigniter palpat: cessante autem eo, motus ille violentus sua sponte evanescit. Si vero spirituum influxus in organa muscularia, respirationi famulante, adaugetur; actio haec, (quamvis mixta sit, ita ut partim mentis imperio, partim sponte & mente nihil decernente, peragatur), diversimode variatur & deprauatur, prout vel diaphragma, vel intercostales musculi, magis fuerint affecta. Anxia inde & difficilis redditur respiratio; immo saepius suspiriosa & convulsiva, quin quasi stertorosa. Pari modo si ad musculos laryngis & pharyngis spiritus copiosiores inordinate accedunt, hi indidem ita afficiuntur, ut, quemadmodum ipsi aegroti conqueruntur, quasi cuneus iugulo ipsorum infixus haereat, ob gulae sphincterem constrictum: quod si vero sphincter hic non satis resistat musculis antagonistis, pharyngem aperientibus, potulenta inter deglutendum ipsis aegrotis videntur, sono quodam obruto, & ut ipsi dicere germanica lingua solent, quasi in ollam apertam, decidere.

## §. XXVI.

Quum vero ab hisce musculis, laryngi de motu prospicientibus, glottidis rimula multifariam vel dilatetur, vel coarctetur, haecque ratione vocis modulatio & sonus multis modis expediatur: clarissime liquebit, eam, spiritibus animalibus citatius iusto & copiosius in dictos musculos influentibus, itidem nunc praeter naturam affectum iri (§. ant.). Aër enim, inspiratu in pulmones ductus, & per asperae arteriae truncum, nunc longiorem & angustiorem, nunc breuiorem & ampliorem redditum, expulsus, dum rimulam interluit & egreditur, ab eius musculis, in spasticos qualescunque & quoscunque motus agitat, per seipsum multimodis modificatur, unde magna soni varietas esse solet; quemadmodum id nobis multoties in aegrotis huiusmodi animadvertere contigit. Id quod quum venerandae antiquitati paradoxum est visum, non miremur, eos in hoc morbo, praeter ceteros, fuisse diuini quid, contendisse.

## §. XXVII.

Si porro spiritus hi, irregulariter motitati (§. XXV.), maiore copia ad illos determinantur corporis musculos, quorum contractio solo mentis nuru perficitur

C

(§. cit.),



(§. cit.), multiuges spasmi, conuulsiones, quin etiam epilepsiae variae species exsurgunt. Non enim, nisi volente anima, ad illos musculos tot tamque multi spiritus vehuntur, quot motibus eorum perpetrandis pares sunt: nolente anima vero, flaccidi & laxi pendunt (per experiment.). Iam vero si nulli spiritus in nerueos ramos, glandulis obstructis & tumefactis infertos, affluere & illabi queunt (per §. cit.); interim tamen a cerebro & medulla spinali perpetuo alii, ibidem secreti, a tergo succedunt, & truncos dictorum ramorum subeunt (§. XIX. XXIV. XXV.): hi a parietibus canalium suorum, nec non a globulis subsequenter pressi, in alios neruos, non ita spiritibus repletos, intrare coguntur (per §§. ant.). Id quod si istis acciderit neruis, qui in musculos, ad mentis praescriptum moueri solitos (per §. & §§. antec.), diffunduntur; spectatissimum cuius erit, spiritus hoscum iam, iniussu animae, in hos musculos transientes, eorum caernulas esse expansuros, hocque pacto dictos musculos, inuita & nolente anima, in sui contractionem adacturos, atque ita corporis artus, pro diuersitate influxus huius auctioris, variis motibus exagitaturos. Si leuior fuerit compressio (§. XIX. XXIV.) & spiritus ad aliquot duntaxat musculorum determinantur, singularum solummodo partium spasmi exoriantur: sin autem ea grauior erit & vniuersalior (§. XXV. XXVI. XIV.), conuulsiones atque epilepsiae subsequi possunt. Qui violenti motus tam diu perseverant, donec vel compressio glandularum in Mesenterio cessauerit, & solita ac pristina via spiritibus fuerit reclusa; vel euaporatio seu exhalatio paulatina spirituum, ad istos musculos praeter naturam determinantum, fuerit confecta; siue id sudoris frigidi forma fiat, siue oris tortura spumam agentis (per experiment.).

## §. XXVIII.

Ex haecenus adductis haud obscure patebit, quot, quanta quamque grauissima mala, ex sola arteriarum mesentericarum obstructione, subinde exoriri soleant. Concipiamus vero, statim quandam, in extremitatibus horum vasorum factam, non expediri; aut sanguinem & humores alios, huc congestos, non euacuari: nihil dubii erit, quin denuo ingens morborum caterua, indidem in scenam sit proditura. Namque humores, in hisce vasis diu seu per longum tempus stagnantes, & in loco calido atque humido foti, sensim sensimque fermentescant seu interiori motu ciantur, necesse est. Hanc vero intestinam stagnantium humorum agitationem seu fermentationem,



nem, pro diuersa conditione & habitudine partium, ex quibus humores hi stagnantes constant, diuersam quoque esse futuram, nemini obscurum erit, Zymotechniae satis gnaro. Si igitur humores, hoc loco aggesti & coaceruati, acri alcalino-sulphurea erunt natura atque indole; nihil est certius, quam quod per fermentationem talem eadem haec salino-sulphurea, in loco calido & humido detenta & subsistentia, hacque via exaltata seu multo acriora & concentratiora reddita, vehementius longe ac validius in se inuicem agant: salia quippe, iam liberiora facta, comminuent & resoluent illud sulphur seu oleosas istas partes, a quibus ante implicata inuolutaque detinebantur, eorumque actio impediatur. Sulphur itaque tali modo extenuatum & subtilius nunc redditum, exhalando se in venas insinuat, per quas reuehitur: salia autem, iam longe acriora & actiuiora, in loco affecto relicta, fibras solidarum partium irritant & erodunt; partes sanguinis terreas attenuant; quae ita resolutae & venis receptae pariter ad sanguinem redeunt. Inflammatio igitur, in Mesenterio solummodo obuia, vix quicquam doloris aegroti affert; quia neruorum fines perquam molles existunt nec acute sentiunt (§. IV.): longe autem molestior erit & asperior vicinis partibus. Etenim hisce accessit varia mala, velut anxietates praecordiorum, conatus vomendi, nec raro quasdam cholerae humidae & siccae species, vehementia ventris tormina, tumores abdominis, multo dolore coniunctos, aliaque huius generis (per experient. & §§. antec.). Partes autem resolutae acres, quas a venis haustas & receptas in sanguinem reduci ante tradidi, si eo peruenerint, ipsum sanguinem aggrediendo resoluunt & attenuant; vnde aegrotanti febris, cum pluribus symptomatibus consociata, enascitur (per princ. pathol.), febris mesentericae seu stomachalis nomine appellata, recentissimis vero aliquot Medentibus, intestinalis appellatione saluata.

## §. XXIX.

Stasis, in Mesenterio haerens defixa (§. XXVIII.), vel resoluitur, & ita sanguis subsistens in motum profluum redigitur; vel, resolutione ad irritum cadente, in suppurationem; vel, nec hac succedente, in scirrhum & cancerum, aut in gangenam & sphacelum abit (per princ. pathol.). Si resoluitur haec stasis, (hoc est, stagnantes acres particulae, ab lateribus vasis, in quo haerent interceptae, premuntur, & simul a liquidis diluitoribus, retro succedentibus, ad motum profluum vrgentur, vt ita nunc



attenuatae per anastomoses in venas transeant, & pristinum suum expeditum motum recuperent,) reliqua vasa inundantur & inquinantur ceteri humores ab hisce acribus particulis, in libertatem vindicatis; exasperatur igitur indidem febris cum omnibus suis symptomatibus. Illud vero in stasi resoluenda caput rei est, vtrum particulae, in stasin delapsae, commode euacuari queant, nec ne? Quod si enim sufficienter praeparatae fuerint & attenuatae, atque ad loca, excretioni earum apta & opportuna, deuctae; critica oritur vacuatio, pro loci excretorii diuersitate, varia: sin autem haec acres partes non satis resolutae sint & dilutae, per fines seriferorum, in excretoria hiantium, penetrare nequeunt. Protrudentur ergo vel ad vasa cutanea, vel non. Si in cutanea urgentur, per quorum angustos fines permeare non valcant, in iis pedem figunt, vasa haec expandendo & sanguine acri replendo, atque hac via inflammationem de integro inferunt, febre tam diu incomitatam, donec vasa, paulatim dilatata, partes istas transmittant; aut, erosae & ampliatis finibus vasorum, sub cuticula aggregantur, & ita, pro diuersa harum partium qualitate, diuersas pariunt efflorescentias cutaneas, quae exanthematum nomine venire solent.

## §. XXX.

E contrario si partes haec, ex inflammatione quidem expeditae, sed ab hac perquam immutatae (§. XXIX.), non ad cutim determinantur, sed ad interna viscera congeruntur, horum vasa acribus hisce particulis inundant; quo visceribus his inflammatio accenditur: vnde functiones eorum, quas vitae & sanitati praestant, iacturam faciunt. Atque ita hisce partibus, in quas huiusmodi moleculae congeruntur, pro diuersa ipsarum habitudine & conditione, diuersae etiam proueniunt inflammationes. (per princ. patholog.). Si proinde id meningibus contigerit, emergit inde phrenitis; cortici autem cerebri, apoplexia: sin vero idem ejus medullae euenerit, enascuntur inde affectus soporosi. Quum vero haec eadem faucibus acciderint, diuersae his partibus exoriuntur anginae species: in pulmonibus autem si sedem sibi suam fixerint, exsurgit peripneumonia, & in pleura ita dicta pleuritis. Quando autem diaphragma fuerit incensum, ei paraphrenitis constat; ventriculus vero si tali inflammatione fuerit correptus, gastritis inde prodit. Hepar si obsederit, hepatitis se profert, & in  
liene



liene splenitis. Renes tandem quum occupauerit, nephritis progignitur. Et ita in aliis quoque partibus corporis variae inflammationes, hoc loco omnes enumerari haud necessariae, succendi possunt, quarum singulis sua est ipsius facies & decursus.

## §. XXXI.

Quod si stasis ista, in Mesenterio facta, non fuerit resoluta (§. XXVIII. XXIX.), partes istae ob moram diuturniorem acres redditae, acrimoniam iam concipiunt (§. XXVIII.). Namque id, quod adhuc subtile est & aquosum ac tenue, a vasis lateralibus absorbetur, remanentibus salibus, quae ita, distilato liquido, ea diluente, magis accuuntur & exasperantur. Quae idcirco spiculis suis & pondere specifico, salibus quibuscunque concentratis proprio, in molles ac teneros vasorum fines agunt, fibras eorum compungendo, stimulando, dilacerando atque in interstitia dictarum fibrarum penetrando, quas diuulsas ita patefaciunt, ut liquidis contentis per patulas & hiulcas fibras exitus pateat. Iam ergo illud, quod stagnauerit, ex diruptis hac ratione vasis effluit, &, (quum singulorum vasorum fines pellicula quadam videantur inuoluti), (per princip. anatomic.) in istam pelliculam sese effert. Effluis his atque in significatam pelliculam effusis particulis acris, quae vasorum meatus interceperant & obstruxerant, a tergo iam succedere possunt humores, iis longe blandiores, aquosi & oleosi, qui liquido extravasato admixti, blandiorem induunt habitudinem, acres nimium partes diluendo, inuoluendo, temperando inque pus blandum & bonae notae conuertendo (per princip. patholog.). Pus hac via genitum, vel manet in illa capsula, vel non. Si prius obtingit, abscessus dicitur, quem in Mesenterio saepius ortum & in cadaueribus animaduersum fuisse, obseruatorum monumenta testantur. Huiusmodi vero abscessus, in Mesenterio stabulantes, per satis longum temporis spatium alii ferique posse, sine singulari vitae incommodo, experientiae fide abunde constat: quia huius partis actiones ad vitam sustinendam minus necessariae, & si fuerint laesae, non statim manifestae sunt & Medentium sensibus obuiae (§. II. III. IV.).

## §. XXXII.

Sin vero posterius, istiusmodi abscessus, conceptaculo membranaceo, cui pus inhaeret inclusum (§. XXXI), praeter modum & ultra fibrarum eius cohaesionem dilatato, facile dirumpi potest. Eo autem dirupto, pus in abdominis cauum defluit &



istis coaceruatur. Vasa, ex abscessu rupto aperta & hiulea, iugiter nouum pus exstillant: abdomen ergo inde sensim expanditur inque tumorem saepe ingentem distenditur, hydrophis purulenti nomine venientem, vbi aquarum loco (§. XXI.), purulenta materia deprehenditur. Materia haec, in abdomine fluctuans, denuo in motum quempiam intestinum seu fermentantem transit, & in eo diu detenta, maiorem contrahit acrimoniam: aër per fermentationem ex corporum fermentantium interstitiis excluditur (per princip. chem.), exclusus ita per calorem, fermentando auctum, expanditur (per princip. physic.), qui abdomen tympani in modum extendit. Oritur itaque identidem hoc modo vt (§. XXI.), iste truculentus morbus, qui tympanitae nomine in Medicorum scholis cieri solet, omnem medelam vt plurimum eludens.

## §. XXXIII.

A venarum quoque initiis pus istud, hac ratione generatum (§. XXXI.), absorberi potest, idque duplici via. Vel enim pus factum est sine perfecta vasorum diruptione; expansis solummodo eorum finibus vasisque dilatatis: & tunc, dilatatione eo vsque continuata, vt illi arteriarum fines simul aperiantur, qui tanquam sanguinei cum venis anastomosi coeunt, pus in venas has transmigrare potest. Vel abscessus est formatus (§. XXXI.), & diductis abscessus parietibus, dilatari etiam possunt venarum orificia, in hunc abscessum dehiscencia, quae materiam purulentam, sub stasi acriorem factam & subtiliorem, absorbere & ad cor reducere queunt. Cum autem omnis sanguis, ab extremitatibus revertens, omnium primus per pulmones feratur, vbi ei per angustissimos retis vasculosi Malpighiani tubulos transeundum est; facile apparebit, esse futurum, vt purulenta haec amurca, horum tubulorum angustias transiens, in iisdem moram necet, & tardius iusto ac solito eos percurrat (per princip. physic.). Quo fit, vt ea, magis in glandulosam asperae arteriae tunicam irruens, in huius acinis copiosius secernatur: ex quo deinde satis frequens purulentae materiae per secretum reiectio, tussis, cetera, enascuntur, nullo vicere in pulmonibus apparente & obiuo. Purulenta enim haec excretio, hoc in casu, solis istis particulis purulentis, a Mesenterio ad pulmones translatis, accepta est referenda, quae interdum vel perspicacissimis Medentium phthisis esse vera videtur (§. I. III. VI.).

## §. XXXIV.



## §. XXXIV.

Quum vero materia haec purulenta crassior & multo acrior, quam (§.XXXIII) dictum est, extiterit, vtrique in vasculis istis minimis, pulmonum cellulas cingentibus, subinde stagnare potest, ea peredendo sicque sputum, modo sanguineum, modo purulentum, nec raro sanguineis striis variegatum, efficere. Quid? quod ipsis pulmonibus quoque, diutius ibi stagnando, varia ulcera inferre valet, in veram phthisin, omnibus hecticis symptomatibus comitatam, haud insolenter degenerantia, cuius curandae vix vlla affulget spes: quia ex Mesenterio semper noua quaedam materia purulenta, etiamsi priora ulcera fuissent consolidata, huc affertur & aggeritur. Immo possunt quoque haec ulcera, pulmonum superficie erosa & perrupta, pus suum in thoracis cauum effundere atque ita empyema progignere.

## §. XXXV.

Fac vero etiam, purulentam hanc materiam per vascula retis Malpighiani (§.XXXIII) transire, eaque inoffensa & illaesa relinquere, atque ita cordi sinistro refundi; intermiscetur tamen ista sanguinis massae aequaliter: id quod inde perspicuum est, quoniam sanguis, hoc tempore e vena secta detractus, saepe maximam partem purulentus spectatur. Quo itaque fit, vt crasis totius massae sanguineae corrumpitur, vasa corporis acris & sulphureis implentur humoribus. Pus ergo hoc, sanguini interfusum haerens, quod fermento similiter agit, reliquos in vasis humores simili labe inficit, & suo ipsius ingenio induit; vnde haud mirum, sanguinea liquida maximam partem persaepe conspici purulenta. Resoluntur enim sulphureae seu oleosae particulae, rubicundis globulis internatae (per princip. chemica); viscidum redditur serum, calor lentus illis omnium praecipue solidis partibus, quarum exquisitior est sensus, & quarum vascula sanguifera magis conspicua sunt, (quod teneriore duntaxat membrana conteguntur, atque ideo oculis magis parent, cuiusmodi labia oris sunt & genae seu malae,) accenditur, & in volis manuum in primis percipitur. Resoluti equidem huiusmodi humores suppeditant satis copiosos spiritus (per princip. Physiol.), sed citissime exhalabiles & dissipabiles; vnde summa animi & corporis inquietudo ac perpetua huius lassitudo & virium defectus: atque, vt breue dicam, len-



ta febris, in hecticam breui transfura, ab hoc pure, in Mesenterii laebris generato, & aequaliter iam sanguinis massae intermixto, suboritur.

§. XXXVI.

Resoluitur autem non ab eiusmodi solum materia purulenta (§. XXXIII, XXXV.), sed facile etiam fieri potest, ut ex hac massa sanguinea praecipitentur quasi exulceratae quaedam partes ad alia loca (§. III.). Id quod eam ob causam tanto facilius accidere potest, quanto difficilius crassae illae & crudae particulae (§. XXXIV.) minimorum vasorum anastomoses transire possunt: quum, propter destructum sulphureum, maior partium facta sit cohaesio & moles (per princip. physic.). Praecipitatio vero haec nunc contingit, vel ad loca excretioni apta, ubi ex emissariis vasorum, in haec loca hiantibus, praecipitata ista exstillant; unde excretiones quidem nascuntur purulentaе eaeque perennes, nullum tamen morbi leuamentum aegrotto afferentes; quia nouum semper pabulum a materia ista purulenta morbo suppeditatur (§. XXXIV.): vel ad loca, ad excretionem minus apposita, ubi horum culpa ista praecipitata excludi nequeunt. Vel praecipitatio denique haec contingit ad excretoria quidem idonea, sed praecipitatae partes, suo ipsius vitio, ea penetrare atque exire nequeunt (§. cit.): unde non potest fieri, quin haec subsistant sicque nouas exulcerationes excitent, cum diuersis, pro diuersa partium conditione, symptomatibus connexas, generalissimo phthifis vel, si magis placet, tabis nomine cognitatis: cuius census deprehenduntur phthifis abdominalis, phthifis seu tabes renalis, dorsalis, cetera.

Quod si autem huiusmodi purulenta illuvies (§. 31.) sanguinis massae interfusa (§. 33.) & per pulmones transiendo (§. 35.) in sinistrum cordis antrum reuecta fuerit, pars quaedam eiusdem cum sanguine per carotides ad cerebrum contendet. Vbi si angustissimos ejus meatus interceperit, sicque subsistendo obstruções, istas, suppurationes, abscessus, vlcera ibidem fecerit; aut si sua acrimonia eos erodendo, peredendo alioque modo laedendo perfrigerit & destruxerit, liquida indidem emanantia intra cranium effundantur, necesse est, quae ibidem collecta & coaceruata, denuo varios morbos hoc pacto corpori arcescere valent. Abscessibus quippe isthic oris, aut liquoribus intra cranium vsquam effusis & cumulatis, tenerima & pulposa neruorum initia ab iis comprimari posse, sicque spirituum animalium secretionem & transitum per nervos intercludi vel certe impediri, quisque facile, vel me silente, perspiciet. Non potest igitur fieri, quin istae corporis partes, ad quas eiusmodi grauiter affecti aut compressi nerui concedunt, & motus sui, & sensus iacturam & detrimentum faciant, velut paralysis, quibus actiones earum aboleuntur, vel certe imminuuntur aut deprauantur; prout compressiones istae neruorum & partes affectae inter se diffederint.

Quod



Quod si proinde liquores tales in cerebri ventriculos fuerint effusi, aut ad medullae spinalis initium haeserint; vel si ipsa spinalis medulla abscessu quopiam comprimendo graviter fuerit affecta; nascetur inde immobilitas nec raro insensibilitas omnium musculorum, qui nervos suos a cerebro & cerebello recipiunt, quod morbi *παρεμπληγίας* nomine ciere solent. Cuiusmodi paralyseos mentionem inicit Bonet. in Sepulchret. Lib. 1. Sect. 15. observ. 6. de muliere iuvene, quam prius, inquit, affectam paralyti circa superiores brachiorum partes, sensim ad extremitates manuum, ac tandem ad crura descendente, denique delirio & epilepsia correptam occubuisse. Aperto cranio omnes cerebri ventriculos aqua repletos, vti & medullam spinalem ab aquis compressam inventa fuisse. Vid. & obs. 10. in eod. libro. Sin autem nervi isti, qui ad alterutrum corporis latus, sine laeuum, siue dextrum excurrunt, comprimantur, emergit inde *ἡμιπληγία*, quae omnium frequentissima est, & plerumque ab apoplexia & vulneribus cerebro inflicis, relinquitur. Conf. Tulp. Lib. 4. observ. 1.

Qui ergo, quae de paraplegia & hemiplegia commemorata sunt, diligentius perpenderit, is nullo negotio perspiciet, paralyseos partium singulares ex eodem fonte emanare posse, materia morbifica per metastasin (§. 36.) ad singulos nervos translata. Sic si putrida quaedam colluies, (§. 31. 33. 35.) cum sanguine per aortam descendenti delata, alterutrum renum petierit, ei inflammationem (§. 30.), abscessum (§. 31. & seqq.) aut scirrhum (de quo infra) constabit, semperque fere suscitabitur paralytis in partibus inferis, aëthae parti subiectis, velut in cruribus, observatione loquente. Si porro altius inspiciamus tunicas, suum quemque nervum ineffectentes, eas vasorum sanguiferorum & seriferorum copia abundantes deprehendimus: nihil ergo dubii est, quin & in haec materia morbifica (§. 29-36.) transferri circulationis lege possit & simitem tragediam ludere. Argumento esse possunt tumores, obstructione, inflammatione, abscessu, in tunica neruum opticum cingente, nati, ut qui causam amauroses fundite fuisse observati fuerunt; nec dubio caret, quin omnes ceteri nervi similiter affici possint (§. 25. 27. 30-36.).

Curatus ea perpensuro, quae supra explicata leguntur, & partium nexum diligentius consideraturo, haud sane obscure apparebit, complura vitque mala Practicis fuisse observata & literis quam diligentissime consignata, quorum rationes seu fiendi modos sicco, ut aiunt pede, praeterierunt: quod, ut mihi videtur, illi eis vel omnino non, vel minus perspecti fuerunt. In hunc censum partem ex colica omnium praecipue deferenda venit: omnes enim τὸ ὄτι: afferunt: de τὸ δὲ ὅτι autem altum eisdem est silentium. Consentaneum quoque est, ab eadem causa, si nervorum origines in cerebro validius iusto premat, vel plane comprimant, multoties omnium sensum & motuum voluntariorum exercitium aufert & aboleri posse, superfluo duntaxat cordis motu & respiratione, atque ita apoplexiam insigi. Nec vilius esset fadoris id pluribus observatis confirmatum dare, si mihi liceret atque expediret esse prolixo, experientia quotidiana praesertim satis loquente, &, *παρεμπληγίας*, & *ἡμιπληγίας*, & aliarum partium *παράνοσας*, haud insolenter *αποπληγίας* excipere. Quod si vero nervi motorii fluido nervo perui seu permeabiles fuerint relicti, qui in musculos sparguntur, nulla erit dubitatio, quin nervorum fluidum in eos maiore copia & vi validiore agitari queat; vnde exsurgit morbus, omnium divissimus, epilepsiae nomine satis cognitus (§. 25. 27.), in quo homines subito in terram concidunt, cessantibus cunctis, tum externis, tum internis sensibus, cum violenta & involuntaria, vel omnium, vel nonnullorum musculorum, alternante actione, quae, interiectis quibusdam intervalis, ubi morbus interquiescit, denno recrudescit eandem, atque antea, tragediam ludens (§. 25. 27.) quae novus paroxysmus in scholis medicis appellari consuevit. Audiamus tantum Ioh. Fernelium, Medicum experientissimum, Lib. 5. p. 272. „ quae in cerebro fit epilepsia, inquam, aperto eorum, „ qui e vino decesserunt, capite animadverta est, saepe aliunde excitari, quam ex Ventriculorum infarctu. „ Causam interdum deprehendi, cerebri abscessum esse; & p. 280. in consilio pro epileptico haec habet:

D

me-



„memini, iis dissectis, quos vitentes morbus comitalis aliquando immaniter corripuerat, me alias circa meningis, alias in cerebri substantia, putridam quandam & glutinosam sanie[m], quantitate fabae aut nucis iuglandis inuenisse, quae crudelis huius & immanis affectus fomes fuerit. Conf. Boner. Lib. I. Sect. 12. obs. 20, 24, 29. ceter. Neque difficile erit intellectu, cur vitales motus in homine, apoplexia correpto, inoffensi relinquuntur, & cordis ac thoracis actiones superstiti remaneant, partibus ceteris, corporis actiones naturales & animales expedire solitis, a suo motu plane cessantibus? qui enim ex Anatomicis didicerit, nervos, partibus vitalibus ancillantes, ex cerebello enasci; eos vero, animalibus & naturalibus actionibus exsequendis inseruietes, ex solo cerebro originem suam ducere: is haud aegre perspiciet, fluidum nervum, si ei aditus & via per hos nervos praecludatur, auctiore vi & copia in illos, qui vitalibus partibus ministrantur, esse ruiturum. Ex his proinde satis appariturum censeo, cur in apoplexia vitales actiones superstant, omnibus sensibus & motibus voluntariis cessantibus (§§. ant. & §. 25.).

## §. XXXVII.

Si vero materia (§§. antec.), ad Mesenterium congesta, minus acris fuerit & sulphurea; magis vero terrea ac proinde viscida (per hypoth): aut si etiam concedamus, eam prius, quam in Mesenterium congesta fuit, iam utcumque acrem fuisse (§§. ant.); consentaneum tamen est, quod ea, in glandulis aggesta & stagnans, praesertim si stagnatio haec per longum temporis spatium perseverauerit, maiorem limpidorum humorum affluxum ad affectam sedem sit excitatura. Ex quo fit, ut humores stagnantes viscosi; etiamsi simul acrimonia qualicumque fuerint imbuti, satis tamen diluantur & temperentur: inde evenit, ut salia haec, quae stagnanti materiae inhaerent, hac ratione a sero limpido soluta & recepta, siquae ex nexu cum stagnantibus humoribus expedita, cum sero isto per vasa lateralia auferantur & ad massam revehantur sanguineam, relinquendo particulas istas terreas & viscidas in loco obstructo. Non igitur arduum erit inde perspicere, quemadmodum Mesenterii scirrhus, ex hisce relictis & in obstructo loco obhaerentibus particulis terreis, emergere queat. Id quod eo facilius continget, si in ipso glandulae cauo stasis fuerit facta: quia id, quod liquidius, per ductus excretorios haud difficile absorberi, & affluens lympham ita diluere salia potest, ut sic diluta, simul cum hac lympham, se a terreis istis resistentibus particulis in libertatem vindicare, & per excretorios ductulos euacuari queant. Videas igitur, cur scirrhi Mesenterio tam sint frequentes, ut raro etiam aperiantur caudera humana, in primis infantilia, quin in Mesenterio induratas glandulas habeant reconditas, in scirrhum & saepe lapides degenerantes (§. VI. XIV. XV. seqq.).

## §. XXXVIII.



## §. XXXVIII.

Quanta vero damna ab eiusmodi scirrhis Mesenterio subinde veniant, facile perspectu erit expensuro, eorum mole & duritie vasa lactea comprimi (§. XVI. XIV.): quo fit, vt, chylo insufficiente copia ad sanguinis massam delato, reliqui corporis nutritio plurimum detrimenti capiat (§. XVI. XVIII. XX. XXIII.), & humorum detritorum resectio seu redintegratio impediatur (§§. ant.); quo corporis incremento, in tam tenera aetate, obex ponitur, vt iam supra (§. XIV. XVIII.) annotauimus. Aduliores vero indidem sempiternam velut corporis imbecillitatem & virium languorem, nec vllam ab ingestis cibis, vel lautissimis, earum refectionem persentiscunt (§. XVIII. XXIV. seqq.). Chylus autem ipse, iam in ventriculo & intestinis elaboratus, & ad sui transitum per vasa lactea adaptatus, quum sibi eo nullus satis expeditus pateat aditus (§. XVII.), in intestinorum sentina remanet & coeliacam passionem profert, vt ex (§. X. XIV. XVIII.) & supra passim significatis abunde dilucebit.

## §. XXXIX.

Praeterea totum *χλωποήσεως* negotium hisce glandularum Mesenterii scirrhis turbatur. Induratis enim his glandulis, non possunt non, tum vasorum lymphaticorum orificia (§. XVI. XIX. seqq.), tum neruorum mollia extrema (§. XXIV. seqq.) quae chylo praeterlabenti sua liquida admiscant, comprimi. Et quamuis a ductu Pecquetiano aliquid chyli recipiatur: is tamen haudquaquam ita est praeparatus, vt statim nostris assimilari humoribus queat; sed adhuc satis crudus & lentus eis illabatur (§. & §§. ant.), ideoque nec ad transitum per vasa minima, nec ad varia menstrua fecernenda, appositus. Et quum huius indolis chylus, si sanguini fuerit commixtus in pulmones omnium primus feratur, illico in iis stagnat, excitando tussim siccam fatisque molestam, continuo post partum assilgentem. Atque quantumuis per haec vasa fuerit permanere coactus; nihil tamen dubii est, quin in aliis corporis locis pedem sit fixurus & viscera obstruatur, hacque ratione plurimis morbis viam parsurus. Quum vero is etiam crudus & crassus seu lentus maneat; clarissime quoque cuius liquebit, quo pacto idem variis menstruis separandis moram atque impedimentum iniicere queat, sicque cibis inde resoluendis & digerendis detrimentum inferre: vnde denuo plures cruditates corpori succrescant, necessè est (§§. antec.).



## §. XL.

Quod si demique materia haec scirrhusa, in glandulis subsistens, ob salia nota, paulatim accedentia, de integro fermentare incipiat, tantam inde consequetur acrimoniam, ut vasa peredendo dirumpat. Et quum vasa, humores a tergo alioquin aduentia, iam omnino sine obstructa (§. XXXVII.), nihil feri, acrimoniam istam temperantis, huc succedere potest: nihil itaque erit certius, quam quod acrimonia haec in dies ingrauescat, & alte lateque serpendo, se latius diffundat, & hoc pacto atrocissimum istud malum, quod cancrum appellamus, in lucem proferat. Qui, quam diu in suo conceptaculo conclusus & reconditus haeret, tam diu cancer occultus audit: quam primum vero, effractis repagulis, indidem se effert & acerrimam ac foetidissimam sanie exsudat, exulceratus nominatur seu apertus.

## §. XLI.

Sed tempus fert canere receptui & vela fermonis contrahere. Hand diffiteor, tantam esse huius argumenti copiam & vbertatem, ut, si coner omnia hic expromere, quae in hac rem dici possent, mihi non dissertatio fuisset excudenda, sed magnum volumen. Mihimer vero satis est tantummodo ostendisse, quanta sit & vilitatis, & necessitatis, ut Medicus, rationi & conscientiae suae convenienter curaturus, semper de prima causa ac sede morbi indaganda cogitet & sollicitus sit, ut malum imo de stirpe quantocius recidat, nec, altas illud agere radices, permittat; neque solis symptomatibus mitigandis & demulcendis operam navat, quippe quod non curare est, sed potius morbum alere & extrahere. Nam ille morbo cuidam mederi ex vero fertur, qui ipsum malum eiusque primam & principalem effectricem causam funditus tollit atque aufert; quippe sine quo omnis curatio vana est & irrita. Quanta enim, quam multa & quam multifaria mala ex male affecto Mesenterio enasci possint, dissertatione hac abunde testante: tanta etiam, tam multa, imo longe plura tamque plurifaria ex aliarum corporis partium, praesertim pancreatis hepatis aliorumque viscerum laesione exoriri queunt. Ne igitur longior sim, quam mihi constitutum est, faciam loquendi finem.





CLARISSIMO ATQVE DOCTISSIMO  
DOMINO CANDIDATO

PROMOTOR

D. PHILIPPVS ADOLPHVS BOEHMER

S. P. D.



ibit, Candidate Dignissime, dignius, nihilque utilius a Te proponi potuit, quam pathologica mesenterii & pancreatis contemplatio; cum hisce in partibus fecunda plurimorum lateant semina. Quæ enim ab Afellio & Wirfungio nobis apertius demonstrata, quæque eorum labore emendata fuerunt, in curationibus ansam præbuerunt, causas morborum profunde latitantes solertius indagandi, affectiones facilius explicandi & curationem promptius clariusque perficiendi. Mirifice itaque me delectavit argumentum, quod thematis inauguralis loco consilii publico exponis, nunquam satis exhauriendum. Hoc ipso autem labore ostendisti, veram & rationalem medendi methodum ipsam artem cum theoria contineri vinculo, ut ægerime separari queat, imo theoriam praxin ad solidiorem perducere rationem; omnem vero speculationem, quam subtilis etiam & ingeniosa sit, vanam sterilemque esse. Quam itaque proprio Marte conscripsisti dissertationem, eandem quoque Te solum cum adplausu omnium masculæ defensorum, certissime auguror. Felicem igitur Te prædico, qui omnem in Medicina, quæ rationibus physico-mechanicis innititur, solide addiscenda adhibuisti diligentiam, Tibique non de egregiis tantum in arte nostra acquisitis profectibus, verum & de supremis in Medicina et Chirurgia, præmii loco, a gratioso Ordine Medico decretis dignitatibus ex animo gratulor, nihil magis in votis habens, quam ut Propitium Numen Tuos in artis exercitio conatus omni benedictionum genere secundet, Teque saluum sospitemque in patriam reducat; quo Tua sub docta & rationali praxi felicem se predicare possit. Vale.

E

VIRO



V I R O  
PRAENOBILISSIMO DOCTISSIMO  
SVMORVM IN MEDICINA HONORVM  
CANDIDATO DIGNISSIMO  
AMICO EX PAUCIS LECTISSIMO

S. P. D.

IOANNES GVTSLEFF

LIVONVS. M. C.

O P P O N E N S



Maximo cum gaudio amplector occasionem publicis TIBI, AMICE PRAESTANTISSIME, indicandi litteris, quanti ego TUAM omni tempore existimauerim amicitiam. Quamuis vero modestia TUA, quae in TE singularis est, prohibere videatur, quo minus TIBI panegyriam nunc dicam, atque in laudes TUAS, admirabili scientia promeritas, excusam: tamen non contrarium TIBI fore arbitror, si illi fontes a me describantur, ex quibus TUAM hausisti eruditionem. Nam ita satis luculenter patefiet, TE neque praeclearo ingenio caruisse, neque tempori, neque sumptibus, neque studio perperisse, neque aliud quid intermisisse, quo opus est, vt debitam consequatur maturitatem cognitio doctrinae medicae. Duodecim anni sunt, quos partim in Academicis studiorum causa, partim etiam aliis in locis exercendae praxeos medicae gratia consumulisti. Primum TE Jenam contulisti, atque in hac famigeratissima musarum sede celeberrimorum Doctorum, praecipue Illustr. b. m. HAMBURGERI scholas tam theoreticas quam practicas per quinquennium assiduam frequentasti. Tunc temporis iam dignus eras summis in medicina honoribus, testimonio amplissimae facultatis Jenensis medicae. Vt vero TIBI met Ipsi magis satisfaceres, viribus TUIS in medicina practica parum confidens Halam petulisti, vtote sedem Practicorum longe celeberrimam, vbi non solum in practicis majores acquisuisti profectus, sed & in theoreticis cognitionem TUAM mirifice amplificasti. Ad artis exercitia, propriamque experientiam adspiraturus Lipsiam TE contulisti, ibique per tres fere annos medicinam felicissimo cum successu fecisti. Sed perceptis iam nonnullis defectibus, in ampla praxi medica obuiis, quos non nisi bene-



beneficio subtilioris Anatomiae supplendos putabas, cogitatio animum Tuum subiit, Berolinum iter faciendi, ad audiendum ibidem magnum MEXCELIVM, Anatomicorum facile principem. Atque ita desiderata quoque cognitione satis imbutus, Halam iterum redux me ante tres & quod excurrit annos studia mea inchoantem ibidem inuenisti. Ex quo tempore amicitia TUA me haud indignum existimans familiaritatem mecum contraxisti, mihique frequentissimam occasionem dedisti ex doctissimis TUIS sermonibus egregios percipiendi fructus. TUAE ideoque priuari continuo familiaritatis vsu mihi admodum erat ingratum, dum e re TUA esse videbatur ob turbas adpropinquantes bellicas Hala discedere, TEque Seruectum conferre. Neque hic locorum in otio transegisti tempus, nam ibi exercitio artis salutaris permultis profuisti aegris. Auctus iam amplissima gloria atque existimatione parva TIBI autem strata agrotantium, Halam redisti, Doctoris dignitatem impetraturus. Cum ista occasione publicum quoddam eruditionis documentum scripto aliquo edi debeat, vtilissimum thema in dissertatione TUA inauguranti pertractare decreuisti, *morbus ex laeso mesenterio oriundos* euoluturus; ad id faciendum ductus frequentissimis obseruationibus, TIBI in praxi obuiis. Defensurus hanc praeclare conscriptam dissertationem in me oppositis collocaui munus, nouo TUAE erga me amicitiae beneuolentiaeque documento. Quam oppositis spartam in me eo lubentius suscipio, quo certius persuasum habeo, fore, vt ex publica ista disputatione amplissimos percipiam fructus. Superuacuum praeterea fore existimo, de Dissertationis TUAE (quamuis primas tantummodo contineat lineas tractatus cuiusdam prolixioris eadem de materia a TE in posterum edendi) praestantia verba facere, vbi iam ipsum opus suum satis laudat magistrum. Quapropter nihil amplius restat, quam vt TIBI bona verba dicam. Et sic TIBI, PRAESTANTISSIME CANDIDATE, ex animo gratulor de egregio hoc publico eruditionis TUAE specimine, & de studiis TUIS felicissime ad finem perductis. Gratulor TIBI de summis in medicina honoribus, in TE solemniter iam conferendis! Conseruet TE Deus T. O. M. per longam annorum seriem incolumentem sospitemque, TIBIque largiatur praemia pro tot laboribus merita! Fruaris quam diutissime Doctoris dignitate in agrotantium solatium, in artis & patriae ornamentum ac decus, Tuumque emolumentum! Quod tandem ad me adinet, abs TE maiorem in modum peto, vt me & in posterum amicitiae TUAE habeas commendatissimum, atque de me persuasus sis, me in TE amando ornandoque nemini fore secundum. Vale! Dab. Halae ad Salam

die XVI. Augusti, MDCCLVIII.





VIRO  
 PRAENOBILISSIMO DOCTISSIMO NEC NON EXPERIENTISSIMO,  
 SVMMOS IN SCIENTIA MEDICA HONORES LEGITIME  
 IMPETRATVRO:  
 DOMINO  
**DOMINO FRANCISCO HENRICO  
 ZIMMERMANNO,**  
 MEDICINAE CANDIDATO DIGNISSIMO,  
 AMICO OMNIVM PRAESTANTISSIMO SVAVISSIMOQVE

\* \* \*

S. D. P.

O P P O N E N S

IOANNES BERNARDVS HENRICVS GOEBEL,

HOERDA-MARC. -GVESTPHAL. ACAD. FRIDER. ALVMN.



na hodie fortuito mihi praebita, quaecumque grati erga TE animi testimonium publice edendi, magnopere delectatus, ambabus eandem arripio. Solidissima TVA in medicis aliisque, qua gaudes scientia, non tantum inter omnes, qui TE, jacentibus ipsis manus praesertim auxiliatrices praebendo & alioqui non habent nescium, palam permanavit, sed & ex doctissima TVA dissertatione publici jamjam fit juris. Cum hac perpetuo in TE conjunctam se praebere humanitatem livoremque nullo TE edire pacto, multos laudare testes, meum non arbitror. Nepotem ex fratre TVVM unicum tantummodo in hoc volo citatum. Tres enim ante annos omnibus heic ardentibus flagrantibusque bello, Seruestum TE contulisti, ibique a Marte remotus principia TVA medica cum illo communicando, ad academica illum reddidisti aptissimum. Ipse ego multa TVAE debens consuetudini & nesciens qui fiat, TE tanta erga me humanitate videre commotum, Opponentis ordinarii partes in me velle collocatas, ingentibus amplissimisque gratis TVVM nomen amicitiamque TVAM auro mihi cariorem publicis his prosequendo literis, id omnino opto, vt Summum Numen tacita quae pro TE pectore concepi vota, jubeat esse rata T Equae in spem patriae & familiae splendidissimae vt et in aegrotantium auxilium omnesque conatus TVOS propitius secundet. Vale mihiqve de summis in scientia medica honoribus legitime hodie impetrandis TIBI, gratulabundo fave!

CORRIGENDA: p. 1. l. 6, lege: summum, loco summam. p. 84. l. penult. lege: aboleantur, pro aboleantur  
 cer. B. L., corriget.



Dis. med. Halle,  
Med. Diss.,  
6. 1758-68.



SB

Rho ✓







DE  
ORBIS  
SO MESENTERIO  
ORIVNDIS

GRADV DOCTORIS  
MEDICINA ET CHIRVRGIA HONORIBVS  
DOCTORALIBVS SOLEMNITER IMPETRANDIS

AVGVSTI MDCCCLVIII.

H. L. Q. C.

PUBLICICE DISPVTABIT.

AVCTOR  
S HENRICVS ZIMMERMANN  
LIVONVS.



HALAE  
TANNO SCHNEIDERIANO.

