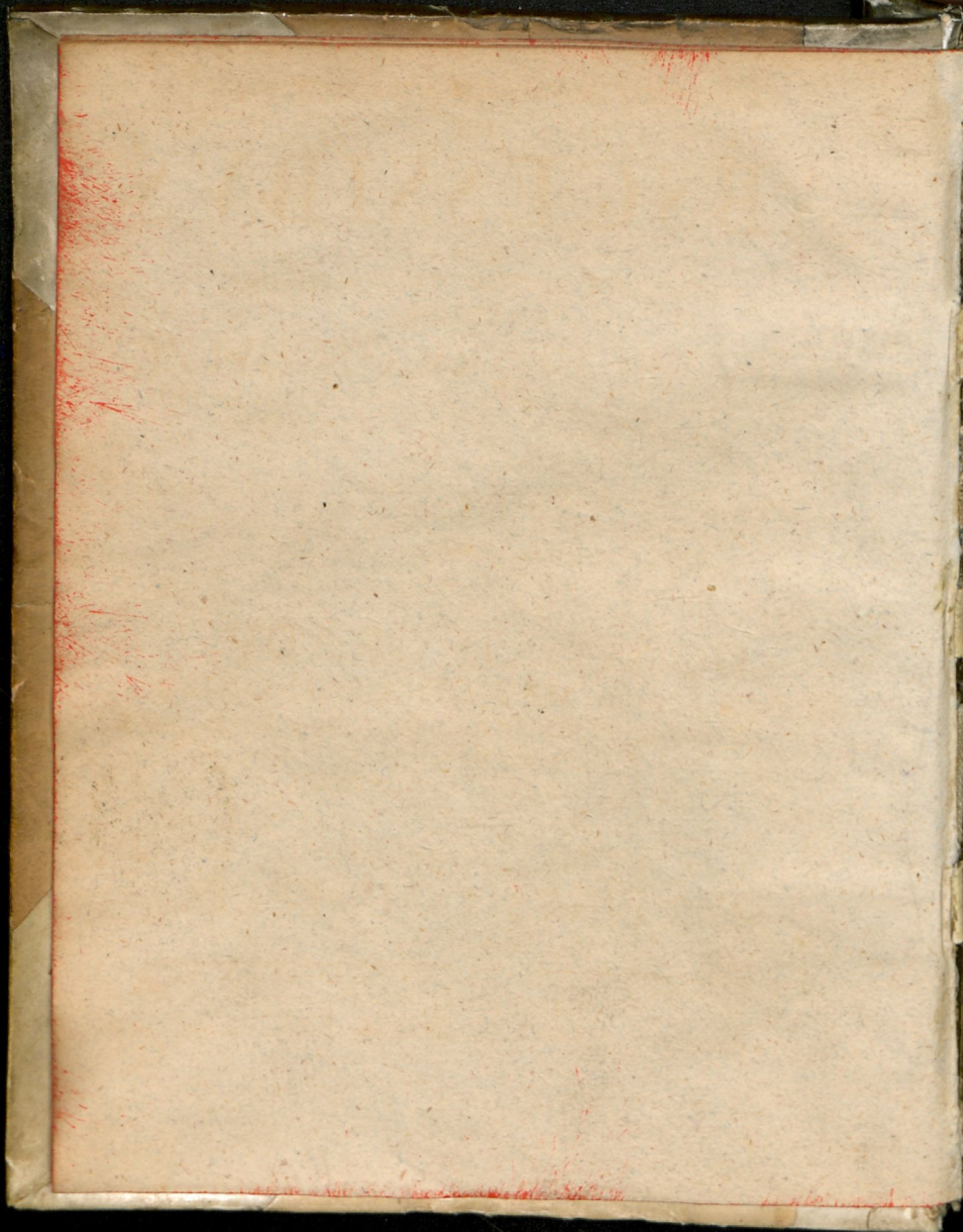


40





DISSERTATIO INAUGURALIS MEDICO-CHIRURGICA

DE
CANCRO MAMMARVM

QVAM
BONO CVM DEO
RECTORE MAGNIFICENTISSIMO
SERENISSIMO PRINCIPE AC DOMINO
DOMINO
ERNESTO AVGVSTO

DVCE SAXONIAE IVLIACI CLIVIAE MONTIVM
ANGARIAE ET WESTPHALIAE RELIQA
SVMMO TOTIVS CAESAREI EQVITATVS PRAEFECTO
LEGIONIS EQVESTRIS PARITER AC PEDESTRIS
TRIBVNO CAESAREO

PRAESIDE
SIMONE PAVLO HILSCHERO

MED. D. THEORETICES P. P. ORDINARIO SERENISS. DVCIS SAXONIS-
GOTHANI ET ALTENBURGENS. CONSIL. AVLICO
PATRONO PRAECEPTORE ET PROMOTORE SVMMOPERE
VENERANDO

DIE MAII ANNI MDCCLVI.

PRO GRADV DOCTORIS
LEGITIME OBTINENDO
PVBLICO ERVDITORVM EXAMINI SVBMITTIT
AVCTOR
IO. CHRISTIANVS SCHAEDEL
VRATISLAVIA - SILESIVS.

IENAE LITTERIS SCHILLIANIS.

DE
CANERO-MAMMARYUM

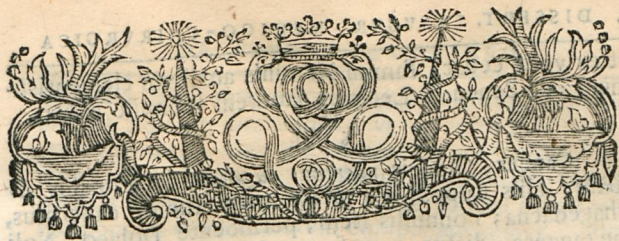
BOHO CVM DEO
RECTORE MAGNIFICENTISSIMO
D. N. O.
ERNESTO AVGVSTO

LIBRARIUS
SVMIO TORIVS CASAREI FORIVS ET
LIBRARIUS FORIVS ET CASAREI
LIBRARIUS CASAREI

SIMONE PAVLO HILSCHTRO
PATRONO PAVLO HILSCHTRO ET
PATRONO PAVLO HILSCHTRO

PRO GRADY DOCTORIS
LEGITIME OBTINENDO
IO. CHRISTIANVS SCHAEDEL





I. N. I.

§. I.



xperientia docet, sexum sequiorem longe pluribus, quam nobiliorem, ratione sanitatis, calamitatibus esse obnoxium. Ex quam plurimis ipsius partibus in medium proferre liceat solum mammas, sic facile asserti nostri patebit veritas. Quot enim mala, quot laesiones eas infestant? dum modo abundantia lactis obruantur, modo defectu eisdem laborant, modo indurescunt, inflammantur, excoriantur, mox papillae finduntur, excoriantur, iam alios adfectus sat molestos patiuntur. Nullus tamen morborum, mammas infestantium, crudelior et periculosior, immo curatu difficilior est, quam cancer eardem: truculentum enim et summe pertinax est malum, efficacissima saepius remedia eladens. Licet autem inanis videri possit opera, multa de eiusmodi adfectu differere, ubi finis intentus, sanatio nimirum, obtineri nequeat. Interim tamen, cum et diagnosi accurata et prognosis vera Medico summe sit necessaria, saepe etiam praeservatio aut mitigatio molesti huius et truculentissimi loci mali locum habeat, non omni fructu laborem hunc destitutum fore confido, dum speciminis inauguralis loco Cancrum Mammarum perlustrandum mihi sumo. Quod

vt ex voto cedat, summi Numinis auxilium clementissimum, et Beneuoli Lectoris fauorem submisisse exoro.

§. II.

Cancer, Graecis *καρκινος, καρκινομα*, Germanis *der Krebs*; aliis Lupus, *der Wolff*, aliis tumor cancrifus, Phagedaena; nonnullis item, perhibente Dolacio, Noli me tangere, dictus, eam forte ob causam, quia malum hoc truculentum saepiuscule tangendo exasperari solet. Canceri nomen ipsi a veteribus impositum fuisse, haec ratio, GALENO teste, esse videtur, quia similitudine quadam cancrum animal referat. Vti enim illud animal utrimque pedes porrigit, sic et venae atro sanguine turgentes et varicosae vndique ex carcinomate exeunt. Adit AEGINETA *Lib. IV. cap. 26. pag. 66.* quia carcinoma pertinacissime adhaereat partibus, quas occupat, vti cancer animal chelis suis prehensam praedam firmissime tenet. Accedit quoque coloris similitudo; itemque in eo ad Canceri indolem accedere videtur, quod carne depascenda exedendisque partibus mollibus maxime delectetur. CELSVS sub Canceri nomine Gangraenam et Sphacelum descripsit, *Lib. V. Cap. 26. n. 31. pag. m. 320.* Carcinomatis autem vocabulo vsus fuit, vt illum morbum designaret, quem hodie Medici et Chirurgi et Cancrum et Carcinoma promiscue vocare solent, *Lib. V. cap. 28. n. 2. pag. m. 338.*

§. III.

Cancer diuiditur in occultum siue non exulceratum, et apertum siue exulceratum.

§. IV.

Cancer mammarum occultus est tumor praeternaturalis in mamma, durus, minus saepe ab initio, inaequalis, plus minus vehementer dolens ac vrens, vel profunde pungens et lancinans, in suppurationem veram de-

destinato quasi tempore non abiens, coloris obscure rubri, ad liuidum inclinantis, vt et interdum cineracei aut nigricantis, cuteque integra adhuc tectus, a stasi humorum acriorum et viscidorum proueniens, venae saepe atro sanguine turgidae et instar pedum cancri animalis supra et circa tumorem conspicuae adsunt. Hic tandem in vlcus degenerans malignum, labiis inuersis, tumidis, duris praeditum, partes in latum et profundum depalcens, ichorem et saniem tetram, foetidissimam atque corrosiuam, loco puris laudabilis, stillans, copiosum etiam quandoque sanguinem plorans, Cancrum sistit exulceratum, variis symptomatibus stipatum.

§. V.

Cancrum occultum esse tumorem, magnitudo illius partis, quam obsidet, aucta monstrat. Refertur ergo merito hoc respectu inter morbos malae conformationis ratione quantitatis, et quidem auctae.

§. VI.

Partes vt plurimum corporis nostri molliores, et quidem potissimum spongioso glandulosas, inuadit, vt labia, oculos, nasum, linguam, penem, testes, clitoridem, inguina, vterum aliasque partes internas. Quandoque etiam, quamquam rarissime, loca omnino insolita cancrum infestare, obseruationes docent. Sic HILDANVS *Cent. I. Obseru. 69.* meminit de viro, qui natibus tumorem cancriformem, vehementibus et grauioribus symptomatibus stipatum, per multos annos perpeffus est, et TVLPIVS *Obs. med. Lib. IV. cap. 38.* de calculoso refert, quod ille vrinam per anum reddiderit, nec non vesicae cancro laborauerit. Saepissime tamen cancer mammas feminarum infestare solet, cuius asserti non solum testes esse possunt AMATVS LVSITANVS, HILDANVS, SENNERIVS, SCHENCKIUS, SCVLTEIVS, BARTHOLINVS aliique, sed et experientia quotidiana

de huius rei veritate loquitur; immo ne virorum mammillas a truculento hoc malo immunes esse, HILDANVS testatur *Cent. I. Obs. 89.* Quare etiam praesentem hunc nostrum laborem cancro mammaram inuestigando destinauimus. Antequam vero vterius progrediamur, non abs re erit, quaedam de fabrica mammaram prius monere.

§. VII.

Mammae proprie feminis tribuuntur, et sunt corpora illa duo haemisphaerica (quae tamen figura pro diuersitate subiectorum et aetatum variat), in thoracis superficie, et quidem in anteriori eius parte, musculis pectoralibus superstructa, ita tamen, vt in quouis latere vna mamma, ornatus et excitandae veneris, adhuc magis vero commodioris lactationis et aequilibrui causa, sit collocata. Praeter integumenta communia, quibus teguntur, cuticulam nempe, cutem teneram et pinguedinem copiosam, albicantis spongioso-glandulosae sunt fabricae, habentes in medio prominentiam, papilla dictam, cuius substantiam Anatomici fungosam et cauerulosam, fere vt penis, non exclusis fibris nerveis, agnoscunt, hinc intumescere solet in contrectatione et lactatione infantum. BIDLOVS illam fasciculum tubulosum vasorum, praesertim lactiferorum, in suprema eius parte ostiolis suis numero VII. VIII. ad X. hiantium, nuncupat. Haec papilla in virginibus pallido, in grauidis et nutribus obscuro, vetulis autem lurido circulo, areolae nomen gerente, circumdatur, in quo papillares quaedam protuberantiae cernuntur, ex quibus interdum humor quidam limpidus emanare solet.

§. VIII.

Regulariter duae numerantur mammae, sed adsunt exempla, quamuis rarissima, quae de pluribus, immo in locis maxime insolitis existentibus, testantur. SICHOM. BARTHOL. in *M. N. C. Dec. I. An. 2. Obs. 72.*
men-

mentionem facit cuiusdam mulierculae, cui tertia mamma in dorso conspicua sine papilla eminebat. MVRALTVS in *M. N. C. Dec. II. An. I. Obs. 88.* historiam lectu dignam de puella quadam recenset, quae ex matris grauidae phantastica impressione, cum nempe illa vber vaccinum in horreo quodam suspensum vidisset, vaccino pariter vbere cum tribus papillis ad inguen dextrum praedita fuit, illud quoque per XXXIX. annos ferre fuit coacta, vbi postea monstruosum illud vber post illum mortem amputatum 73. libras cuius pendit. Plura exempla de tribus mammis adducunt IO. WALAEVS, OLAVS BORRICHIVS, GERH. BLASIVS et alii; quatuor vero in muliere quadam se vidisse affirmat CABROLIVS. Haec autem exempla, prout rariora, ita etiam pro naturae erroribus sunt habenda.

§. IX.

Dictum est §. 7. mammas esse substantiae glandulosae secundum sententiam Anatomicorum tam veterum omnium, quam recentiorum plurimorum; Celeberrimus vero RVYSCHIVS eiusdemque aetate illas pro mere vasculosis habent, ex vasis scilicet sanguiferis lactiferisque conflatas. Quoniam vero et glandulae nil sunt, nisi congeries et conglomeratio minutissimorum vasorum tam arteriosorum, quam venosorum, et ex his prouenientium vasorum lymphaticorum, et hoc loco potissimum lactiferorum, (h. e. vasorum aduehentium, reuehentium et excretoriorum), nec non neruorum, plerumque etiam ductu excretorio praeditae, tunica propria inuolutae, variae figurae, coloris et consistentiae, fluidum quoddam secernentes, non video, quid obstat mammas pronuntiare glandulosas.

§. X.

Ex numero vasorum aduehentium sunt arteriae mammariae, quae diuiduntur in externas et internas, quo-

quoniam aliae externam, aliae internam mammaram partem peruadunt. Externae arteriis axillaribus ortum suum debent, easque mammaram nutritioni potissimum inferuire nonnulli statuunt. Internae a subclauis et intercostalibus prodeunt, et per totam mammaram substantiam disseminantur glandulasque dictas sua conglomeratione efficiunt, ex his parui tubuli emissi et per anastomofin ampliores redditi, vasa lactifera maiora, moram et collectionem lacti, ex arteriolis recepto, intermisso lactationis tempore, concedentia constituunt, quae tandem rursus angustiora fiunt, et orificiis suis in papilla terminantur, hoc tamen modo, vt inter tubulos lactiferos, arterias et venas sit communicatio, qua dispatio lactis obtinetur.

§. XI.

Vasa mammaram venosa siue reuehentia itidem sunt vel externa, vel interna; quorum priora sanguinem a secretionem lactis superstitem in venas axillares; posteriores vero in subclauias reuehunt. Vasa lymphatica pariter inter reducentia numerantur vasa, nam lympham ex glandulis mammaram receptam in ductum thoracicum transportant. Ad vasa denique tam aduehentia, quam reuehentia nerui a pari quinto spinali siue dorsali et plexu circa clauiculas prouenientes ac per omnem glandularum substantiam disseminati, sensationem efficientes lactisque secretionem promouentes, referendi veniunt. Vasorum horum et glandularum interstitia magna pinguedinis portio replet, eam forte ob causam, vt vasa copiosa et glandulas aliqua ex parte sustentet, mammasque venustas reddat.

§. XII.

Differt cancer mammaram primo sede sua, in mammis occupata, deinde a scirrho, quod hic sit tumor, durus quidem, sed sine omni fere dolore; quando
au-

autem talis tumor incipit pruritus excitare, dolere, liquidus et inaequalis fieri, nec minus cum augmento duritiei crescit, cancer occultus dicitur. Porro gradu et tempore, vel enim per longum tempus, quandoque plures annos, occultum nomen meretur, ubi respectu canceri, ad exulcerationem tendentis, mitius affligit. Vbi autem cute perforata, vlceris foetidissimi partes late depascens, aspectu horrendum, malignum, vermicibus quandoque repletum, sistit, aperti canceri nomen assumit. Ratione coloris, alius obscure rubri magis, alius ex flauo-fusci, alius nigricantis, cineracei alius, adhuc alius mixti, apprehenditur. Ratione magnitudinis etiam et consensus cum aliis partibus intercedit diuersitas: cum alius partem tantum mammae occupet, alius non solum tumorem continet in alteram mammam, sed et alias vicinas, immo disitas quandoque regiones simul in consensum trahat et viro suo adiciat. Obseruatione enim dignum est, quod nonnunquam insignis sit consensus inter mammarum adfectum et idem latus, ita quidem vt e. g. dextra mamma adfecta totum latus dextrum capitis et brachii tumidum et infinitis glandulis conspicuum fuerit notatum a b. WEDELIO. *Vid. eiusd. Exerc. Semiotico-patibolog. p. 192.* Alius est superficialius; alius in longum, latum et profundum saeuit, glandulas subalares et colli, musculosque pectorales, immo latera et epigastrium virulentia sua inquinat. Interdum parti, quam obsidet, firmiter adhaeret et plane immobilis est; interdum mobilis in extremitatibus haeret, prout nempe vel superficiem inuadit, vel in profundo est positus magis, et periostio costarum radices suas firmiter infixit. Porro ab aliis adfectibus facile distinguitur. A gangraena enim et sphacelo materiae corruptae et tardioris progressus discrepantia differt. A reliquis tumoribus doloris indole, colore et duritiae differt occultus; ab aliis vlceribus malignitate, subiecti et causarum diuersitate vero



discrepat exulceratus. Aliquando symptomata ipsi iunguntur leniora et pauciora, quandoque magna faeciorum pathematum turba ipsum comitatur.

§. XIII.

Porro hoc loco notari meretur, quod distinguendum sit in praxi inter exulcerationes mammaram inueteratas mali moris, et cancrofi quidpiam minantes, et inter cancrum verum, antiquum et profunde serpentem: hic enim vix vlla arte coercetur, si semel profundas egerit radices, quod ipsi proprium et essentialia est; illae vero facilius curantur. *Vid. Cl. IVNKERI Tab. chirurg. 50. p. m. 318.*

§. XIV.

Canceri mammaram diagnofin quod attinet, cognitu est facilis. In principio feirrhus est quandoque paruae admodum magnitudinis, per multos saepe annos in hoc ftatu persistens, donec a causa vel interna, vel externa irritatus incrementum capiat, et primo in cancrum occultum verum degeneret. Vbi tumore aucto, vasis circa eundem turgidis et inflammatis, calore, dolore profunde pungente, lancinante, vrente, morsicante, quasi a muribus fieret, nocturno tempore ingrauescente, feirrhum in cancrum occultum mutatum esse, cognoscimus.

§. XV.

Exulceratus siue apertus, cum saepissime occultum sequatur, eo facilius dignoscitur ex vlceris foeditate, quod labiis eiusdem tumidis, inuersis atque exesis, saniem, ichorem, nonnunquam vasis sanguiferis erosio, sanguinem plorantibus, materiam foedissimam ac foetidissimam diuersi coloris et consistentiae, immo interdum vermes copiosissimos, eructat. Et hic inprimis quam plurimis stipatur symptomatibus, eum magis manifestantibus.

bus. Dolores nempe adsunt vehementissimi, omnem saepe somnum auferentes, capitis dolor modo maior, modo minor, pro diuersitate gradus acrimoniae sanguinis et lymphae. Accedit febris lenta, a miscela materiae acris, resolutionem praestantis, cum sanguine, orta. Superueniunt lipothymiae, dysorexia, virium imminutio, pallor faciei et labiorum cadaverosus, oculi tumidi; pulsus fit debilis ac frequens.

§. XVI.

Cancrum mammaram occultum esse tumorem, diximus (§. 4.). Tumor autem fieri nequit, nisi pars nostri corporis magnitudine augeatur. Haec vero partis magnitudo aucta praesupponit fluidum in vasis vel cavitatibus praeternaturaliter collectum et stagnans. Vt ergo in tumore stasis adsit, necesse est.

§. XVII.

Huius autem staseos subiectum principale constituunt vasa minora sanguifera ac tubuli lactiferi cum lymphaticis, in glandulosa mammaram substantia existentes.

§. XVIII.

Causa ergo cancri immediata est stasis humorum, nempe lymphae, ac sanguinis, aliquando etiam simul lactis, summe ac specificae corruptorum in vasculis tubulisque substantiae mammaram glandulosae.

§. XIX.

Causa vero mediata proximior sunt humores ad dictam stasin dispositi, acido-viscidi, et in mamma haerentes, sed nondum isto acrimoniae gradu adfecti, ut pariant cancrum, sed solummodo scirrhum,

Oritur autem haec stasis et obstructio, si humores ante dicti vitiosi, in vascula et tubulos penetrantes quidem, sed partes serosas tenuiores, coagulationem alias impediens, per vasa reuoluentia magnam partem dimittunt, quo magis magisque inspissantur et coagulantur, sicque scirrhosam suppeditant materiam, atque scirrhum ipsum siue principium subsequenti cancri gignunt.

§. XX.

Hi humores (§. 20.) per diuturniorem moram ac stasim acriores redditi, accedente insuper causa vel externa vel interna, tubulos, in quibus haerent, stimulant et ad spasmodicam contractionem irritant, unde dolores pungentes, et ab acrimonia maiori lancinantes, vrentes ac morficantes oriuntur. His doloribus adfluxus humorum concitatur maior, hinc tumor augetur, auctus vasâ sanguifera vicina comprimit, obstruit, et nouam stasim parit, quam inflammatio sequitur maior. Per motum tandem intestinum auctum serosae partes dissipantur, Æia euadunt concentratiora et acriora; hoc itaque modo scirrhus induit malignitatem et degenerat in cancrum occultum verum.

§. XXI.

Hic dein tanto citius transit in exulceratum, leui data occasione externa vel a medico, vel aegroto. Duplex autem in cancro exulcerato a Practicis statuitur principium, vnum nempe corrosiuum, alterum putrefactiuum. Prius prouenit a lympha vel lacte stagnante et corruptionem falso-vel acido-corrosiuam subeunte. Posterius vero oritur a sanguinis stagnantis Æe, per motum eius intestinum auctum, liberato ac corrupto, sanguinemque reliquum inquinante.

§. XXII.

§. XXII.

Haec duo contraria principia fibimet ipsis obicem ponunt, ne adeo celeriter corruptio, vt in sphacelo contingit, proserpat, et praesertim putredinosa corruptela a Sibus salis vel acidis concentratis inhibetur quodammodo, etiamsi non negandum, quod inde acerrima plane ac falso - vel acido - caustica enascatur virulentia, quae adeo corrosiuæ est indolis, vt non solum solutionem continui tubulorum minimorum et vasorum sanguiferorum praestet, vnde profusio sanguinis quandoque satis larga contingit, sed et cutem atque cuticulam partesque circumiacentes corrodat, quae sanie copiosam foedisimam varii coloris, intolerabilis plane ac cadauerosi foetoris, linteaminaque superimposita corrodentem, fundunt. *Conf. circa hanc et §. antecedentem Cl. IVNCKERI Tabular. Chirurg. L. de Cancro et vlcerebus Cancroideis p. m. 321. sqq.*

§. XXIII.

Causae mediatae remotiores, quae ad humores hos viscidiores et acriores producendos ac fouendos conferunt, in triplici classe, naturalium nempe, non naturalium et praeternaturalium causarum, sunt constitutae.

§. XXIV.

Ex naturalibus primo loco accusanda venit aetas. Nulli quidem truculentum hoc malum parcit aetati, maxime tamen ab eodem prouectior ac consistens inauditur; quoniam in minori aetate sanguis magis adhuc balsamicus et sero blando dotatus est; in maiori vero sanguis et inde secreta lymphæ iam magis magisque acrimoniam et visciditatem subeunt.

§. XXV.

Temperamentum melancholico - phlegmaticum et

atrabilarium potissimum hoc loco accusandum venit. Prius enim naturaliter particulis terrestribus, acidis ac pituitosis vel serosis viscidis abundat, hinc ad statum hunc morbosum producendum, augendum et fouendum facile fit aptum. Posterius vero, cum particulis biliosis, quibus acidae maiori in quantitate sunt iunctae et confermentatae, sero autem blando deficiente, scateat, vt stasin et subsequenter irritationem atque erosionem facile producere et promouere valeat, sequitur.

§. XXVI.

Habitus corporis macilentus, cum ad caloris et siccitatis augmentum sit dispositus, hoc vero corpori acrimoniam, dissipando serum blandum, inducat, facile patet hunc corporis habitum prae reliquis ad generandum et fouendum cancerum, symbolum suum conferre.

§. XXVII.

Sexus quidem vterque ab hoc cruciatur malo, vti experientia docet; sequiorem vero longe frequentius prae nobiliori hanc luem pati, nemo est, qui inficiabitur. Cum enim feminarum mammae ad lactis secretionem sint destinatae, hinc copiosis glandulis repletae, vasis lactiferis tubulisque angustissimis, obstrui facile patientibus, instructae, in promptu est ratio, cur mammae feminarum prae virorum mammillis huic malo magis sint expositae; accedit, quod mammae mulierum fluidum fecerant, ad stasin et aescenciam maxime prouum. Item quod illarum purgatio menstrua saepe labefactetur, praefertim si per aetatem disparet, quae saepius causam occasionalem constituere, teste experientia, solet.

§. XXVIII.

Dispositio haereditaria, respectu nostri affectus, consistit in viscida et acri humorum qualitate: haec

hae autem qualitates, quippe difficile alterabiles, in corpus foetus per natiuitatem translatae, facile ad hunc morbum illud disponere poterunt.

§. XXIX.

Post hucusque recensitas causas προηγμένας seu antecedentes, et praeciam quandam dispositionem in corpore innuentes, commemorandae veniunt προκαταρκτικαί seu occasionales, quae dispositionem praesentem in corpore in actum deducunt, et suo modo etiam absentem inferunt, habentque suum fundamentum in rebus non naturalibus dictis. Ex his considerabimus primum aërem, visuri, an et quomodo hic aliquid ad cancerum generandum conferre possit ac soleat. Accusandus primo venit loco valde frigidus, ad mammas, praesertim lacte turgidas, admissus: ita enim stringendo vascula et tubulos, humores ad εάσω deducit et facile scirrhum parit, si non debita adhibeatur cura; scirrhus vero deinceps multis ex causis abit in cancerum: quod ut fiat, etiam aër valde calidus quidpiam conferre potest, praesertim si in eodem motus corporis nimius et saltationes instituantur. Nimia enim humorum exagitatione salia, partibus viscidis in scirrho obuoluta, facile liberantur, sui iuris fiunt, et partibus solidis, easdem irritando ac rodendo, dolorem et solutam vnitatem inferunt. Si vero iudicium ferendum a nobis sit: an aër frigidus, vel frigidohumidus et crassus magis conferat ad gignendum cancerum in mammis feminarum, quam calidus? respondeamus, quod magis ille, quam hic, teste experientia. Etenim in Italia feminae longe rarius laborant mammarum cancro, quam in Belgio, sicut inter alia hoc aestimari potest ex IO. VAN HORNE μικροτέχνη, cum notis Pauli edita, p. 440. ubi agit de amputatione mammae cancrofac.

§. XXX.

Cibus et potus multum quoque ad malum hoc contribuunt. Sic cibi crassi, duri, viscerati, non rite masticati, falsi, acidi, chylum vitiosum reddunt; qualis vero chylus, talis etiam sanguis, qualis sanguis, tales etiam ex hoc secreti humores. Ex hac ciborum classe speciatim sunt carnes et pisces fumo indurati et muriatici; itemque cibi aromatibus plus iusto conditi, leguminosi, non fermentati, immo etiam alias salutare maiori, quam par erat, copia ingurgitati, quia menstruis sufficienter dilui et resolui nequeunt, hinc cruditates generant et Mae Seam communicant, adeoque ad stagnationem et acrimoniam subeundam disponunt. Potus spirituosus vltus nimius, dissipando spiritus et serum fluxile, reliquum viscidius relinquit, acidi vero, humores inspissando et coagulando, particulasque actiuiores figendo, ad procurandam stasim multum facit. Potus in defectu peccans, quatenus serum per excretionem amissum, non sufficienter restituit et Mae Seam non diluit satis, dicta in antecedentibus quoque praestabit.

§. XXXI.

Motus et quies in excessu peccantes huc etiam conferunt. Nam motus nimius, dissipando magis, quam par est, spiritus et serum blandum fluxile, humores reliquos reddit spissiores, siccitatem et acrimoniam toti contrahit corpori, ipsamque insuper debilitat, vt postea actioni humorum minus decenter resistere valeat, quibus omnibus obstructioni et stasi fores panduntur. Maiori gradu hoc praestat motus nimius, statim post pastum institutus: hic enim chylicationi et per consequens etiam sanguificationi, praecipitando chylum crudum in vasa lactea et hinc in sanguinem, quam maxime nocet, nostroque malo producendo fauet. Sic quies nimia circulum san-

sanguinis et ab hoc dependentes se- et excretiones se-
gniores reddit, motum ventriculi et intestinorum peri-
stalticum labefactat, per consequens chylicationi ad-
uersatur, ex quibus facile concludendum erit, quo mo-
do quies excedens noceat et saeuo huic adfectui velifit-
cetur. Haec omnia pari ratione de somno et vigiliis,
in excessu admistis, dictum volumus.

§. XXXIII.

In hunc quoque censum animi pathemata veniunt.
Ita enim ira, terror, moeror, tristitia, curae grauiore
et diuturniores, nocent, primo dissipando spiritus et
serum blandum, humores dein relictos acriores concen-
trando ac inspissando, hinc omnes se- et excretiones im-
minuendo, cancro generando patrocinantur.

§. XXXIV.

Excreta denique ac retenta quam maxime etiam huc
faciunt. Haemorrhagiae nimiae, sanguisque per V. S.
nimis larga atque reiterata profusio, vitae ac sanitatis
pabulum auferendo, actionem sanguinis in vasa, et ho-
rum reactionem in sanguinem impediendo circulum eius-
dem labefactant, hinc ad stases nostrumque adfectum vias
sternunt. Sudationes nimis frequentes, saluae exspui-
tiones per consuetudinem nimiae, feri, humidum lauda-
bile et temperiem sanguini conciliantis, per purgantia
drastica ac repetita profusio excedens, acrimoniam ac
spissescentiam humoribus inducunt. Contra transpira-
tio non rite succedens quid noxarum post se trahat, in
antecedentibus dictum est. Suppressio catameniorum
vel eorundem cessatio per aetatem, ob coaceruationem
sanguinis, circulus eiusdem non potest esse liber et ae-
qua-

qualis, hinc se-et excretiones imminuuntur, M. S. tota successiue euadit acris atque viscida, et ad stasin hinc inde concipiendam et facile in mammis quoque: ideo frequenter in feminis post mensium cessationem per aetatem cancer vel oriri, vel occultus in apertum abire solet. Lac denique in mammis secretum, si vel actu, vti fecernitur, particulis terreis, acidis, sulphureis, copiosis, iam est refertum, vel demum per diuturniorem in mammis moram acrimoniam acidam concepit et in coagulum abiit, vtroque modo tubulos lactiferos obstruit, hinc stasin efficit, et saepius potior cancri euadit causa.

§. XXXIV.

Ex causis tandem praeternaturalibus omnes morbi, acrimoniam viscido immerfam generantes et relinquentes hic accusandi veniunt. Febres itaque chronicae, intermittentes, et praesertim quartana rebellior; fluoris albi, lochiorum, mensium et haemorrhoidum suppressio, malum hypochondriacum, scorbutus, lues venerea, exulcerationes et inflammationes mammarum neglectae vel male tractatae, puncturae, contusiones, contrectationes vehementes, compressionesque mammarum fortiores vestibus, ex osibus balaenae confectis, factae etc. ad scirrhum cancrumque subsequenter producendum occasionem praebent.

§. XXXV.

Prognosin cancri quod attinet, sciendum venit, occultum paruum, et parum adhuc dolorificum, bona obseruata diaeta et cacochymia per conuenientia medicamenta sensim correcta, nec per incongruam medicacionem

nem irritatum, diu citra magnum incommodum in statu quo conseruari posse. Cancer vero occultus grauior et exulceratus, M.S. nondum grauiter infecta, perita chirurgi manu excindi et curari debet, testantibus id optimis practicis. Melior etiam sperandus est euentus, si a causa externa ortus fuerit cancer, quam si ab acrimonia interna natales suos traxerit. Quodsi vero M. S. iam notabiliter infecta ac corrupta, febrisque hectica, pulsus frequens, ac pallor oris cadauerosus adsint, ipseque cancer ad glandulas subalares iam protentus sit, sectio non est suscipienda: nam tales aegrotae citius moriuntur, quamuis et exempla prostant, ubi glandulae subalares simul fuerunt extirpatae, et aegrotae nihilominus sunt conseruatae.

§. XXXVI.

Therapeutica Canceri tribus potissimum absoluitur indicationibus: aut enim radicalem eiusdem extirpationem, aut prouidam ab vltiore incremento vel imminente exulceratione, praeseruacionem, aut dein blandam mali, iam ad ipsam exulcerationem perducti, mitigationem, postulat.

§. XXXVII.

Prima indicatio commodissime et fere vnice obtinetur per scalpellum, quo perita chirurgi manu totus cancer radicaliter excinditur.

Secunda tria potissimum requirit: vniuersalis nempe dyscrasiae humorum correctionem, copiosioris ad partem adfectam affluxus auersionem, sollicitam dein emollientium ac irritantium fugam. Obtinemus haec per mitiora laxantia, blanda diaphoretico-diuretica siue

sanguinem purificantia, circumspēctam fluxus menstrui, si eiusdem adsit obstructio, promotionem, tempestiuas V. S. topicorum leniter repellentium et discutientium vsum, diaetamque exactam.

Tertia demique indicatio, mitigatio nempe cancri exulcerati itidem tria postulat: dolorum atrocium leuamen, foetoris et hyperfarcoseos cohibitionem, haemorrhagiae tandem, si quae vrgeat, restrictionem.

§. XXXVIII.

Extirpatio cancri cordatum sane et circumspēctum simul requirit virum: nam non negandum, hanc operationem satis esse horrendam et quasi crudelem; nihilominus tamen, quia vix ac ne vix aliis remediis, cancro mederi licet, ad hoc extremum confugiendum et intrepide peragendum nobis incumbit: extremo enim ac crudeli malo extrema quoque et crudelia opponenda sunt remedia. Quod ipsam operationem, qua ratione instituenda et vulnus infictum consolidandum, attinet, hoc sub finem Dissertationis nostrae proponemus, nunc vero nos ad reliquas indicationes obtinendas conuertimus.

§. XXXIX.

Vniuersalis dyscrasiae humorum correctio, tanquam primum indicationis secundae requisitum obtinetur primo per blanda purgantia, ad primas vias ab humoribus vitiosis liberandas, ex quibus maxime extolluntur helleborata, datur autem helleb. nig. commodissime vel in forma extracti cum ꝰio dulci et resina jalappae in pilulas redactus, vel in infuso aut decocto, additis rhab. fol. fenn. S. S. rad. polypod. cich. etc. His

His pro re nata et alia purgantia substitui possunt, vt agaricus, mechoacann. alba, MP. F ear. Quercet. Bontii, Extr. panchymag. Croll. nec non F gialap. cum cr. F ri. Praestat vero laudata purgantia doli minori ac media exhibere, ne serum nimis e corpore educatur et vires valde debilitentur.

§. XL.

Dyscrasia humorum acido-viscida et acris corrigitur etiam per absorbentia, lenia per sudorem et urinam euacuantia, v. g. lap. 69. conch. ppt. corall. ppt. succin. ppt. crytall. mont. ppt. mandibul. luc. pisc. ppt. lap. percar. ppt. C. C. philos. et vst. ppt. S diaph. eiusque cerussam, F es bez. et absorb. variaeque alia huius commatis composita. Huic scopo velificantur quoque S lia, G ina, et S ia alcal. ex h'bis amaricantibus parata, vt S cent. min. absinth. fumar. trifol. fib. C. B. item media, nempe F O lat. arcan. dupl. triplicat. O depurat. V fol. F i, arcan. F i etc. His commode subiungi possunt ess. et R ae variae, diaphoresin atque diuresin promouentes, e. g. Ess. LL. L. sassaf. fumar. succin. pimpinell. alb. scord. C. B. trifol. fib. R S ii aeris et F lata, R F i, ess. viperar. Ital. ess. alexipharm. R bez. cum traumaticis e. gr. ess. fl. hyperic. agrimon. et lignor. mixtae. His aliquando prudenter iungi possunt R ae S tial. vt sunt R S tis cydon. pomat. helleborat. nec non X dulae S les, quae omnia egregie X dum peccans absorbent et partes roborant, hinc euadunt aperientia aptissima. Extracta quoque amara antiscorbutica optimo cum fructu adhibentur vel in forma pilulari, vel elixirii, soluta nempe in V is conuenientibus et cochleatim sumta.

§. XLI.

Ad acrimoniam porro corrigendam et eliminandam magni sane sunt vsus decocta leniter diaphoretica et demulcentia, quae acrimoniam egregie obtundunt et euacuant. Talia parari possunt ex rad. scorz. cich. chin. sarlaeparill. polypod. glycyrrh. L. sassafr. juniperi, guajac. siliq. dulc. ficubus, passul. min. sem. anis. foeniculi etc. Itemque infusa pugillaria calida ex praedictis radicibus vel similibus, additis hbis et floribus anticorbut. opem non denegabunt, vt sunt hb. veron. chae-refol. heder. terrest. trifol. fib. nasturt. aquat. et hortens. fumar. tusilag. scord. scabios. fl. bellid. bugloss. borrag. scabios. violar. tunicar. et alii.

§. XLII.

Secundum huius indicationis requisitum, adfluxus nempe versus partem adfectam auersio, absoluitur refectione viscerum obstructorum et restitutione fluxuum suppressorum, mensum nempe, haemorrhoidum, lochiorum, fluoris albi, vel vlcerum inueteratorum et multum manantium in certa quadam parte, praepostere absque sufficiente humorum correctione glutinatorum, Et haec obtinentur partim per antea recensita medicamenta, partim per cuidam adfectui speciatim propria. De specificis vero notandum duco, admodum circumspicte cum iis hic mercandum esse, ne exagitando sanguinem plus noceamus et malum peius reddamus, sed lenioribus tantum rem aggredi fas est. Si autem fluxus praedicti nullo modo restituendi essent, eorum loco artificiales substituendi veniunt, V. S. nempe, et scarificationes subinde repetitae. Praesertim in vlceribus prae-

praepostere exsiccatis fonticuli et setacea, per sat longum tempus, donec M. S. probe sit correcta, gestata, opem ferunt, interpositis in omni casu laxantibus et reliquis medicamentis conuenientibus, bonaque obseruata diaeta.

§. XLIII.

Emollientium dein ac irritantium, summe hoc in casu noxiorum, sollicitam fugam ac auersionem quod concernit, monendum est, illa adfluxum, hic noxium, concitare et cancrum exulceratum mirum quantum promouere atque peiorem reddere, ergo magis cane et angue vitanda ac fugienda sunt. Contrario autem modo se habent topica leniter repellentia et discutientia, vt sunt: Succus cicutae, solani, semperuiui, geranii Robertiani vel ∇ ex similibus per alembicum plumbeum destillata, aut saccharum hni, in praedictis succis, vel ∇ solan. per multiplicem cohobationem parata, solutum et linteis complicatis adplicatum. Generatim omnia Saturnina huic scopo fauent. Sic empl. vnguenta et linimenta, quae ingrediuntur minium, amalg. hni et Sacch. hni, nec non, quae in mortario plumbeo per longum tempus trita, optime se gerunt, e. g. ss ros. in tali mortario, donec nigrescat, agitatum ac cum cerussa et lithargyrio remixtum, vel vngu. ex H ti lithargyriaci ss , ss ros. vel solan. ss in mortario plumbeo vel vitreo ope agitationis cum pistillo ligneo factum, vel R amalg. ss et hni ss , vngu. rosat. q. s. F. Vngu. cum linteis instar emplastris adplicandum. Item sequens mixtura non ope carebit: R ∇ sperm. ranar. Solan. aa ss plumb. vlt. ss Sacch. hni ss . M. et applicetur cum linteaminibus complicatis. Ex emplastris se
men-

mendant empl. *Eninum* Mynsichti, diapomphol. reformat. WEDEL. de ran. Vigon. c. *§io*, miraculosi. siue saponat. Barbette. His addi possunt egregia illa emplastra ad dolores leniendos accommodata, et a Celeb. HELSTERO in *Instit. Chirurg. Latinis Part. I. pag. 340.* descripta, quorum compositiones ita se habent: *R* Succ. recent. express. et puri fol. hyoscyam. papau. hortens. phellandr. *aa* *℥iv*. coquendo leni *Δe* inspissa, sub finem adde Cer. alb. *℥viii*. ol. infus. ros. *℥j*. F. l. a. Empl. *R* Sacch. *℞ni*, ceruss. amalg. *℥ii* et *℞ni*, ol. express. hyoscyam. ol. infus. ros. *aa* *℥ij*. Cer. alb. *℥iv*. F. l. a. Empl. Quibus si vehementissimi adlunt dolores, opii non nihil addi poterit et super male adfectam partem imponi. Sola tandem lamina plumbea *§io* viuo probe fricata et mammae superimposita, saepe bonos edidit effectus.

§. XLIV.

Tertiae denique indicationis postulatum primum, leuamen nempe dolorum atrociorum, obtinetur primo per interna, superius laudata, laxantia, absorbentia, diluentia et acrimoniam obtundentia, interpositis pro re nata anodynis, refracta quidem, sed repetita dosi, cum quibus etiam variatio est necessaria, nam natura facile iis assuescit, quo minus tunc operationem suam exerceant. Secundo per externa lenientia, quae partim ex *§o* praecedente peti possunt, partim per sequentia: Sic *∇* calc. viu. vel sola, vel cum ess. opii, cum aqua loco. *∇* parata, remixta et cum linteis carptis vlceri imposita; item in doloribus grauioribus ess. opii sola, praedicto modo adplicata, prodest; vel *R* *∇* ros. fl. samb. papau. errat. *aa* *℥ij*. Sacch. *℞ni*, ess. opii *aa* *℥j*. *∇* vin. theriacal. *℥ij*. M. applicetur vt antea, et insuper imponi potest iplenium crassum *∇* *Ψ* viv. et *∇* camphorat. crocato madefactum.

§. XLV.

§. XLV.

Secundum huius indicationis postulatam consistit in foetoris et hyperfarcoseos cohibitione. Haec obtinentur, vel intenduntur saltim, primo frequenti sanie rosivae et foetidae absterfione, et vlcis linteaminiibus carptis vel aridis, vel aptis remediis inunctis, impletione. Inter haec sunt optima ess. myrrh. vel liquamen eius in ovo duro confectum, nec non ess. succin. sine alcali parata, quibus ol. terebinth. admiscere convenit, quae etiam ad consolidationem sunt maxime egregia. Hyperfarcosin impediunt ∇ calc. viv. cum tantillo \mathfrak{z} ii sublimati, It. sequens pulvis: \mathfrak{z} rad. ari, consolid. mai. aristoloch. rotund. \mathfrak{aa} \mathfrak{z} j. \mathfrak{z} ii dulc. nihil. alb. sacchar. \mathfrak{z} ni \mathfrak{aa} $\mathfrak{z}\mathfrak{b}$. M. seruetur ad usum. Bufones quoque exsiccati et cum \mathfrak{z} rad. ari mixti opem praestabunt, vel huius loco \mathfrak{z} rad. ari \mathfrak{z} ij. \mathfrak{f} . \mathfrak{z} is, lap. calamin. crystall. montan. ppt. sangv. dracon. myrrh. finiss. lact. \mathfrak{z} ae \mathfrak{aa} \mathfrak{z} j. camph. $\mathfrak{z}\mathfrak{b}$. M. F. \mathfrak{z} subtiliss. Cui interpolari potest balsamum ex \mathfrak{z} \mathfrak{z} i, C. C. foetid. et Bals. Peruviano, si foetor et putrilago id indicent magis. Conf. B. et Illust. WEDELIVS in *Dissert. de Aro p. 34. sqq.*

§. XLVI.

Haemorrhagiam denique, si quae forte contingeret, securissime ac promptissime compescit Rectificatissimus, qui optimo iure positivae adstringentibus est preferendus, nam in recessu resoluit ac roborat. Sed si ille praeter opinionem parum esset, pulv. stypt. rub. WED. cum eo est irrorandus et apte applicandus; vel horum loco solutio aluminis in ∇ plantag. vel centinod. substitui poterit.

§. XLVII.

Progredimur nunc ad operationem vel extirpationem canceri ipsam. Antequam vero vltro pergamus, quaedam prius, extirpationem antecedentia et a chirurgo probe obleruanda, monenda veniunt. Ante omnia itaque chirurgus sedulo inquirat, quomodo cancer sit situs, an nimis profundas egerit radices et firmiter partibus

D

sub-

substratis adhaereat, vel an vicinas iam partes suo viro infecerit et in consensum traxerit, glandulas nempe subalares, musculos pectorales, costarum periostrium, vel ipsos musculos intercostales; Si haec chirurgus, quod ita sint, inuenit, praesertim duas vltimas circumstantias, prorsus ab operatione absteineat, ablata enim his in casibus mamma, malum breui post recrudescet; prioribus autem in casibus spes aliqua adhuc curationis superest, testantibus id obseruationibus Practicorum. Porro si aegra iam nimis est languida, valde scorbutica, febris adest hectica, scirrhi in aliis corporis partibus hinc inde se ostendunt, senilem agit aetatem, res quoque conclamata pronunciatur. Contra, quando cancer ad sectionem aptus deprehenditur, i. e. quando praedictae circumstantiae et symptomata absunt, spes bonae curae habetur. Praeparato ergo probe prius corpore medicamentis conuenientibus, exactaque victus ratione habita, operatio tuto et intrepide suscipienda est, quae sequenti peragitur modo.

§. XLVIII.

Collocetur patients super sella altiori eiusque brachium lateris infirmi probe retrorsum et deorsum extendatur, et in tali statu vel ab adstantibus, vel ope ligaturae conseruetur, vt hoc modo musculus pectoralis extensus non laedatur, ipsaque mammae pars corrupta melius ab eodem separari queat. Et si non nimis magnus atque mobilis adhuc cancer est, partemque mammae tantum occupat, integris adhuc et nondum infectis integumentis, tunc incidatur supra illum cutis cum pinguedine vel vna linea, vel pro re nata duabus in crucem factis, et separatis per scalpellum integumentis, cancer vndique enucleatus eximitur, quod vt eo melius fiat, vel per transmissum ope acus maioris filum crassum, vel per hamulum, vel solum manu corrupta et ex parte iam separata pars attollatur et ab integris partibus ope scalpelli in totum denudetur et eiiciatur, vulnusque dein lege

lege artis consolidetur. Vbi vero ipsa cutis simul cor-
rupta, aut cum cancro firmiter iuncta deprehenditur,
illa cum hoc radicitus excindatur.

§. XLIX.

Quodsi autem cancer totam occupauerit mammam,
tota etiam extirpanda est. Ad hoc vero commode per-
agendum, Practici varias excogitauerunt methodos, quas
hic omnes tradere, nimis esset prolixum et a scopo no-
stro alienum.

Nos tantum in praesentiarum methodum vstitatis-
simam et simplicissimam eligimus. Collocata nempe, vt
iam diximus, aegrotata in sella altiori, et brachio exten-
so, apprehendat chirurgus altera manu mammam, et a
musculis pectoralibus, quantum fieri potest, detrahat;
altera vero manu ope scalpelli grandioris et probe acuti
a superiori versus inferiorem partem, vel vice versa, ne
fluxus sanguinis chirurgum in operatione turbet, illam ra-
dicitus et celeriter, quantum est possibile, amputet, et si
forte quid corrupti adhuc obseruatur, hoc etiam excindat.

§. L.

Quidam mammam acu latiori et longiori, paulu-
lum incuruata, filo crasso instructa, transfodiunt, et fili
partibus extremis coniunctis, per id, velut ansam ali-
quam, mammam abducunt, amputationemque eodem
modo, vt §o praecedente diximus, peragunt. Si forte
vnum filum, ob magnitudinem mammae, parum esset,
alterum decussatim trajicitur, vt eo melius mamma ab-
duci queat. Prior vero modus (§. 51.) nobis magis ar-
ridet, quia minoribus perficitur doloribus; et si forte
vna chirurgi manus, ob molem mammae, non sufficeret,
minister eam ambabus manibus arripere et abducere
potest.

§. LI.

Amputatione facta, si vires aegrotae id concedunt,
aliquot uncias sanguinis emittere conuenit, qua ratione

inflammatio, febris et noua sanguinis profusio praecauentur. Quodsi vero haemorrhagia nimia contingeret, optime eam sistet liquor stypticus Dippelii vel Rectif. aut solus, aut cum ꝑ styptico remixtus et cum linteaminibus carptis bene multis adplicatus, superimpositis aliquot splenis crassis, sensim amplioribus et fasciâ satis longa simul adhibita. Ante tertium diem prima deligatio non est soluenda, nihilque nec tum vi auellendum, sed exspectandum, donec sponte decidat. Caeterum quo rarius et cautius deligatio renouatur, eo melius succedit consolidatio. At, si forte suppuratio nimis larga contingeret, frequentius deligandum vulnus venit. Ne etiam aeger ab hac debilitetur, digestiua illico remouenda sunt, et horum loco lintea carpta vel sicca, vel ess. myrrh. aut succin. vel prioris liquamine, in ouo duro parato, parce impraegnata imponantur.

§. LII.

Diaeta tandem, tam tempore curationis, quam post illam, sit exacta. Aër sit temperate calidus. Cibi sint molles et facile resolubiles, omni acrimonia carentes. Inprimis tempore curationis, ad vires amissas restaurandas, conueniunt iuscula carniû, gelatinae, oua mollia, carnes animalium iuniorum et alia huius notae alimenta; emulsiones quoque confortantes et gratae aegris sunt commendandae. Potus sit purus, spirituosus nimis vel acidus vitetur. Motus instituatür moderatus; quies non excedat modum. Somnus et vigiliae pari ratione se habeant.


Egesta respondeant ingestis. Haemorrhoides vel menses suppressi aut inordinati restituantur, vel in ordinem redigantur. Fugiantur animi pathemata grauioraet vehementiora, ira, terror, moeror, metus, curae grauiiores et diuturniores; contra mens sit tranquilla et rebus gratis occupata.

Soli Deo Gloria.



PRAECLARISSIMO ATQVE DOCTISSIMO
 DOMINO
 DOCTORANDO
 FAVORI ADMODVM COLENDO
 S. D. P.

IO. CHRISTOPH. TANNENBERGER, M.D.

 **V** T in reliquis vitae partibus, sic in studiis et in ratione viuendi, plerumque contingit, vt homines varias quidem disciplinas diligenter cognitatas ac pertractatas habeant, et quotidie magistrorum suorum dictata cantent; pauci tamen ad ineundam aut ad persequendam pulcherrimam et fructuosissimam viam statum corporis sui cognoscendi animum adplicant. Fieri hac ex re prorsus non potest, vt istiusmodi homines recte viuant, corpus conseruent integrum, aut a sanitate secedens iterum in pristinum restituant statum, quando ab intemperantia, quae medicorum est nutrix, labefactatum offenditur. **TV** vero talem artem prae aliis satis dignam duxisti, in qua tempus contereris academicum, et in hac non quidquam est, quod non expugnasti pertinaci opera, vt ac intenta atque diligenti cura. Ad academiam partim doctorum hominum consiliis et instructione, partim vsu fruitus es, horum exemplis **TIBI** paraasti eruditio-



tionem vberimam, et acri ingenio recta sectatus es. Optimo iam iure TIBI redduntur praemia laborum, et facultas aliis tribuendi per indefessam industriam acquisita et per prudentiam electa medicamina. Quare gaude TVO isto tam excellenti bono, et fruire hoc cum fortuna ac gloria, vt morbis laborantibus maximus fructus, nouo autem Doctori, rationali ac sapienti, summa fortuna ac iucunditas abinde eueniant. Gratulor TIBI, laetorve cum praesenti tum etiam sperata TVA dignitate, nec mihi erit iucundius quidquam nec carius, quam percipere, TIBI in posterum quoque plura ornamenta, virtuti et industriae TVAE debita, tribui, omniave prospera vt et optata euenire. Ego quidquid in me est studii eo deferam, vt me existimes TIBI absenti etiam semper fauere. Vale.

Ienae a. d. XVIII. Maii, CIO IOCC XLVI.



Servägner! welcher du sehr oft die Aerzte schiltst,
Und wie der Hund voll Zorn beym Monden-Scheine
billst,

Wenn sie den Grund erforscht von deinen üblen Tagen,
Und dir zur Besserung die Mittel vorgeschlagen,
Die die Vernunft dir rath, und das Natur-Reich zeigt.
Lern! wie man einen Arzt verehrt, ihm folgt und schweigt.
Sieh unsern Schädel an, hör Ihn dich heilsam lehren;
Sprich einmahl! Kanst du wohl dich, Ihn zu folgen, weh-
ren?

Der Rath, den Er dir giebt, springt aus der Wissenschaft,
Die Ihm Sein Fleiß erwarb, des Fleißes adle Kraft,
Und so verdient Er sich mit Recht die Purpur-Zierde,
So bahnt Er sich den Weg zu einer höhern Würde.
Wächst, Schädel! so Dein Glück, so wisse daß Dein
Freund

So oft er was erfährt, so oft vergnügter scheint,

Hiermit empfehlet sich dem HochEdl. Hr. Doctorando
Dessen ergebenen Freund

M. Wittwerf

Med. Dd.

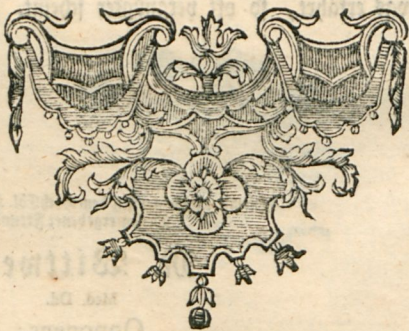
Opponens.

Salve

Salve festa dies, medicam, qua, *Suavis Amice!*
 Conscendens cathedram, laurea ferta capis.
 Iam patriam repetens, palma *Tua* tempora cinctus,
 Accipies studiis praemia digna *Tuis*.

His Praenobilissimo atque Doctissimo
 Domino Doctorando summos
 in arte salutari gratulatur honores

Io. Frid. Erasmus,
 Argentoratensis Oppon.



191 A 6560

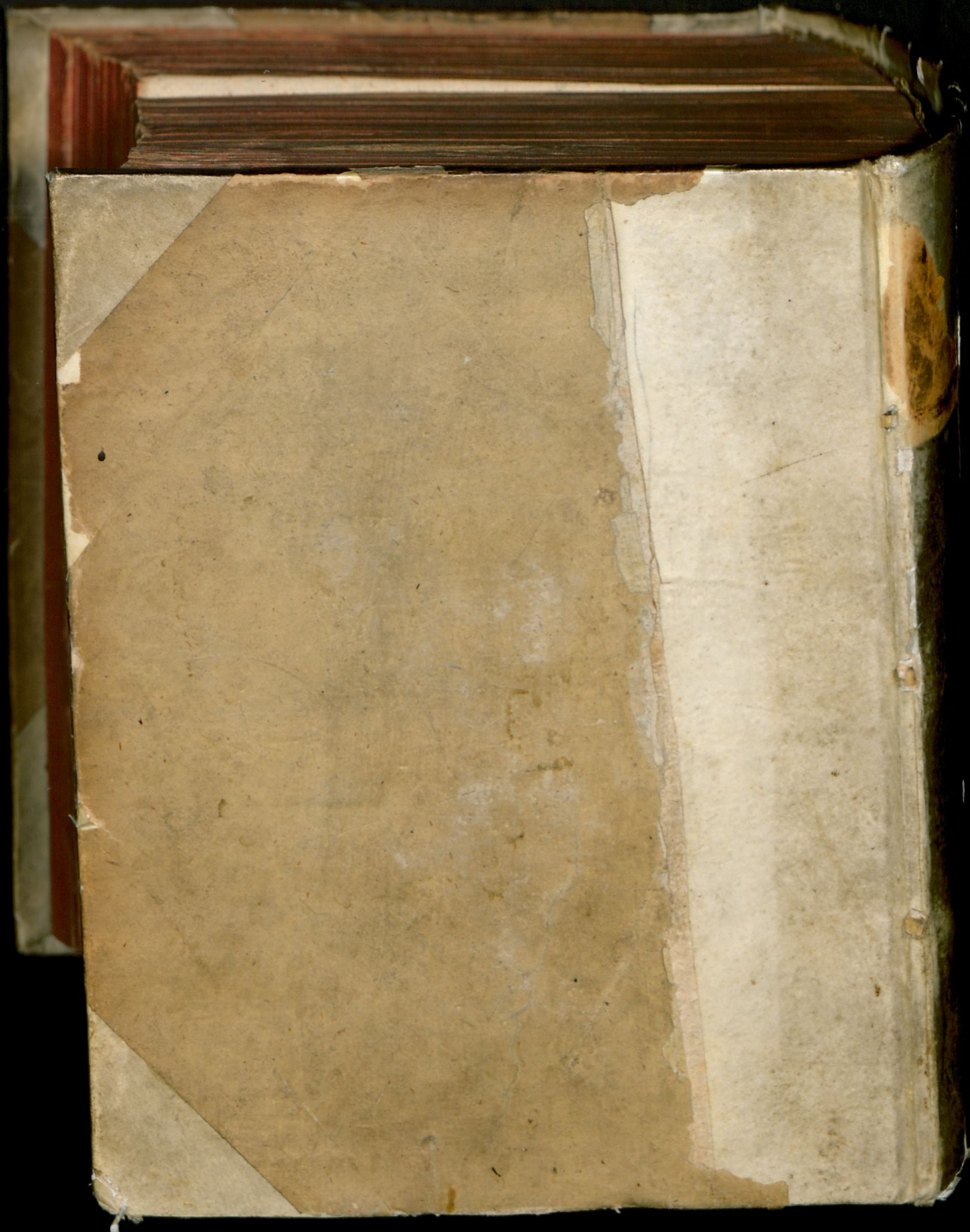
ULB Halle 3
001 853 198



56.

1917







DISSERTATIO INAUGURALIS MEDICO-CHIRURGICA

DE
CANCRO MAMMARVM

QVAM
BONO CVM DEO
RECTORE MAGNIFICENTISSIMO
SERENISSIMO PRINCIPE AC DOMINO
DOMINO
ERNESTO AVGVSTO

DVCE SAXONIAE IVLIACI CLIVIAE MONTIVM
ANGARIAE ET WESTPHALIAE RELIQA
SVMMO TOTIVS CAESAREI EQVITATVS PRAEFECTO
LEGIONIS EQVSTRIS PARITER AC PEDESTRIS
TRIBVNO CAESAREO

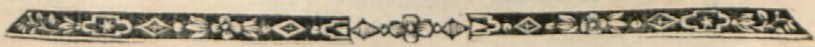
PRAESIDE
SIMONE PAVLO HILSCHERO

MED. D. THEORETICES P. P. ORDINARIO SERENISS. DVCIS SAXONIS-
GOTHANI ET ALTENBVRGENS. CONSIL. AVLICO
PATRONO PRAECEPTORE ET PROMOTORE SVMMOPERE
VENERANDO

DIE MAII ANNI MDCCLXVI.
PRO GRADV DOCTORIS

LEGITIME OBTINENDO
PVBLICO ERVDITORVM EXAMINI SVBMITTIT

A V C T O R
IO. CHRISTIANVS SCHAEDEL
VRATISLAVIA - SILESIVS.



IENAE LITTERIS SCHILLIANIS.

