

ANIMADVERSIONES NONNULLAS
CIRCA VSVM
FORCIPIS LEURETIANAE,
IN PARTV DIFFICILI.

CONSENTIENTE GRATIOSA MEDICA FACVLTATE
PRAESIDE

IOANNE CHRISTOPH. ANDREA MAYER,

SERENISS. PRINC. HEREDIT. BORVSS. A CONS. AVL.
MED. ET PHIL. DOCT. MED. THEOR. ANAT. PHYSIOL. CHIR. ET ART.
OBSTET. PROF. PVBL. ORDIN. CIRCVLII LEBVSIENSIS ET CIVITATIS
FRANCOVRTANAE PHYSICO, ACAD. CAES. NAT. CVRIOS.
SODALI, H. T. FAC. MED. DECANO,

SVPREMOS DOCTORIS MEDICINAE

ATQVE
CHIRVURGIAE HONORFS

LEGITIME CAPESSVRVS

DIE VI. DECEMBBR. CIOCCCLXXXV.

PVBLCO ERVDITORVM EXAMINI

SVMITTET

A VCTOR

DIETERIC. GVILIEL. SACHTLEBEN,

RAVENSBERGENSIS GVESTPHALVS.

REGIAE SOCIETATIS LITTERARIAE VIADRINAE SODALIS.

Emendatio quaedam forcipis Leuretianae in Tabula adiecta proponitur.

TRAIECTI AD VIADRVN,

E TYPOGRAPHEO WINTERIANO.

ANIMADVERSIONES NONnullas
CIRCA
FORCIBUS
CONSULTATIONE
16
STRENGTH
METHIC
REGAL
TOMENTUM
E PROGRASSO



VIRIS
CONSVLTISSIMIS AMPLISSIMIS
ATQVE
CELEBERRIMIS
INCLYTAE CIVITATIS
LIPPSTADIENSIS
CONSVLIBVS
TRIBVNIS
SENATORIBVS
ATQVE
SYNDICO

SPECIMEN HOC INAUGVRALE

D. D. D.

AVCTOR

VIRI
CONSULTISSIMI AMPLISSIMIS
ATQUE
CELEBRISSIMIS
INCLYTAE CIVITATIS
LIPSTADENSIS
CONSULIBUS
TRIBUNIS
SENATORIBUS
ATQUE
SYNDICO
SPECIMEN HOC INVESTRAT
D. D. D.
ACTOR





ANIMADVERSIONIS NONNULLAE
CIRCA VSUM
FORCIPIS LEURETIANAE,
IN PARTU DIFFICILI.

§. I.

Argumenti ratio.

De eximio usu forcipis Leuretianae, secundum ultimam emendationem praestantissimi huius instrumenti, quam auctori debemus, iam inter omnes artis obstetriciae peritos viros ita constat, ut neminem facile inuenias, qui, dummodo artem ipsam saepe exercuit, non illam confirmet sententiam, forcipem Leuretianam alteram vocari debere obstetricis manuum. Non negabo quidem, aliam quandam forcipem. e. g. Johnsonianam, quamuis in genere longe,

A

ratione

ratione vtilitatis, distet a Leuretiana, in rariori quodam casu, vtilitate non carere; attamen, licet paullo difficiliter applicatu, et huic sufficere instrumentum Leuretianum, quem artis obstetriciae non plane rudem fugit hoc? Superuacaneum itaque etiam foret, in laudes huius inuenti latius excurrere. a) Quoniam vero mihi videtur, non omnia ea adhuc esse absoluta, quae dici possunt de modo applicationis forcipis Leuretianae, de agendi cum ea ratione, atque de speciebus partus difficilis, quibus medendis inseruit, quaeque ad maiorem generi humano vtilitatem praestandam dici debeant, ea, quae de his argumentis ex ore Ill. praeceptorum meorum c. g. *Meckelii* atque *Mayeri* accepi, quaeque mea atque frequentiori, qua viri illi Illustres gaudent in exercitio artis, experientia certo comprobantur, exponere Inaugurali Dissertatione Thema dignissimum existimaui; praesertim cum venia optimi praefidis, cui hic publice, ob benevolentiam suam in me collatam maximas ago gratias, descriptionem emendationis cuiusdam forcipis Leuretianae adiciam; quae vtilitatem praestantioris huius instrumenti adaugere adhuc verisimiliter valet.

§. II.

a) Vid. *Sreimii* Progr. de Mechanismo et praestantia forcipis Leuretianae. Cassellis 1767.

§. II.

Opiniones praecipuae

De transitu capitis infantis per peluim in partu naturali.

Antequam verò ea proponam, quae circa modum forcipe Leuretiana vtendi, mihi adhuc ronnenda videntur; necesse est, vt de transitu capitis infantis per peluim in partu naturali agam, eaque exponam, quae de hoc argumento, quod quodammodo inter artis obstetriciae magistros adhuc in lite versatur, naturae legibus apprime conuenire mihi sunt visa. Hac enim doctrina optima forcipem Leuretianam adhibendi methodus innititur.

In duas, circa transitum capitis infantis per peluim in partu naturali, abeunt opiniones clarissimi viri, quas breuibus vobis exponam. Prior, cui inter alios recentiores *Steinius* praefertim fauet, *b)* affirmat, eandem esse in superiori peluis apertura capitis infantis positionem, quam ea, quae dein in inferiori apertura obtinet: scilicet longiorem capitis

A 2

dia-

b) Originem primum duxit a falsa *Leuretii* sententia, peluis diametrum in apertura superiori a promontorio ossis sacri versus ossa pubis directum quinque vel sex pollices aequare, cum tamen in statu naturali quatuor saltem habeat. Miror sane, Ill, *Steinium* opinioni adlatae adhuc adhaerere, cum tamen accuratior peluis dimensio, minime ei fauens, ab eo sit exposita.

diametrum ab anteriori versus posteriorem pelvis regionem dirigi, atque faciem os sacrum, occiput vero pubem respicere, neque ab hoc situ latera versus sub ipso transitu per peluim caput recedere.

Contra ea *Hunterus c)* atque plerique recentiorum, nec non *Hagenius d)* se obseruasse aiunt, capitis infantis longiorem diametrum, sub ingressu in peluis superiorem aperturam, vel longiorem huius aperturae diametrum, a dextra versus sinistram partem porrectum, vel obliquum, sic a Deuentero dictum, diametrum sequi, ita vt facies lateralem respiciat peluis partem; sub ipso vero negotio partus quasi in quadrantem circuli lateraliter circumagi infantis caput, ita vt, in media sic dicta apertura peluis, facies iam magis ad os sacrum, occiput vero ad osium pubis Synchronosin accedat, atque tandem sub egressu per peluis inferiorem aperturam secundum longiorem huius aperturae diametrum, inter ossis coccygis apicem et arcum osium pubis interceptum, capitis infantis longiorem diametrum poni, ita, vt semper longior capitis infantis diameter secundum longiores diametros aperturarum peluis situm habeat, breuior vero seu transuersalis capitis in-

c) Eleganter in *Tabulis elegantissimis de utero grauido*, capitis infantis situm sub transitu per peluim depinxit.

d) *Hagens Lehrgebäude der practischen Geburtshülfe*. Berlin, 1781. S. 43. 44.

infantis diameter breuioribus earum diametris seu coniugatis, vti quoque solent vocari, se accommodet.

§. III.

Quaenam nostra sit opinio.

Me posteriori huic opinioni adsentire, lubenter fateor. Non solum enim fitui viscerum in pelui ad vterum eiusque vaginam oppositorum apprime conuenit, sed et ipsi peluis osseae formationi, et vi, qua in protrudendum infantis caput vterus agit. Sub eiusmodi enim transitu neque ab ossibus peluis pressionem magnam versus caput infantis oriri, neque compressione validiori ab ipso capite laedi posse intestinum rectum atque vrinariam vesicam, vterum vero non a superiori versus inferiorem regionem solummodo, sed lateraliter quoque et quidem oblique contrahi, contentaque sua vrgere, et ex tensione dolorum ad partum ipsaque vteri agendi ratione, sub partu facile obseruanda, et ex fibrarum vteri directione, eleganter ab *Huntero e)* atque *Lodero* depicta, omnibus in scientia anatomica et obstetricia peritis facile patet. Magis vero adhuc hanc defendere sententiam cogor, cum non solum saepe per attractum, omni in id adhibita attentione atque circumspeditione, transitum capitis infantis per peluim tali

A 3

e) Vid. Hunteri Tabulae de Vtero grauido. Tab. XIV.

6

tali modo fieri, luculenter perspexi, sed etiam eadem se longe frequentius obseruasse, ab Optimo Praefide et aliis celeberrimis viris compertum habeo. Illud saltem adiiciam, caput infantis non solum lateraliter circumagi et detrudi insimul, sed interdum quoque cleuari paululum, mox vero iterum magis deprimi, praesertim in ea regione, vbi facies ponitur.

§. IV.

De modo forcipem applicandi.

Multa quidem sunt eaque eleganter exposita, quae circa modum applicationis forcipis ab Auctore traduntur *f)* attamen nec superflua fore arbitror, nec minus vtilia, quae illis addam. Monendum primum est, vt in omni ambitu capitis infantis, quousque sub actu digitis potest attingi, disquirat obstetrix, an caput a velamentis liberum iaceat, saepe enim accidit, maxime prominulam capitis partem, in medietate orificii vteri dilatati positam, velamentis ruptis, liberam esse, laterales vero capitis regiones, quae propius versus ambitum orificii vterini ponuntur, illis adhuc tegi. Maxime necessariam esse hanc disquisitionem, ex eo patet, cum sub applicatione forcipis praecipue eo prouidendum est, ne inter velamenta et vterum, sed inter velamenta et caput

f) Euolvas e. g. Steinium in der practischen Geburtshülfe. IV. Abschnitt. Erstes Capitel.

put infantis forceps intrudatur. Fatendum vero, capite arcte incuneato, interdum difficillimum hoc esse negotium, sagacissimumque obstetriciae artis magistrum falli, atque velamenta simul cum capite infantis forcipe attrahere posse. Hoc autem ex difficiliore attractione et sanguine sub eo negotio profluente, quoniam, attractis velamentis, placentae pars quaedam ab utero separatur, coniici potest, itaque statim, ne maior vteri haemorrhagia oriatur, forceps ex eo educenda, et denuo circa caput solum applicanda est, id quod negotium eo facilius peragitur, si forceps, oleo bene illinita, arctius sub ipsa applicatione ad caput apprimitur, atque in eo vteri loco applicatur, vbi quaedam inter caput et vterum distantia interest, hanc enim, quamuis interdum minimam, in aliquo loco vteri semper inuenies. Non negandum quidem esse fateor, forcipem facillime in vtrumque latus vteri secundum situm diametri peluis transversalis intrudi posse, brachio dextro eius in sinistram vteri latus prius applicato, attamen quoque non solum inuerso modo, sed etiam secundum diametri obliqui, a *Deuentero* nuncupati, directionem, si directio axes transversalis capitis incuneati hoc desiderat, forcipem et maximo cum commodo, et manu ductione non ad modum difficili applicari posse, experientia docet. Maxime enim interest, vt firmiter a brachijs forcipis coniunctis teneatur caput, quod

vero

-1151

verò fieri non potest, nisi vel axin ipsam transuersalem capitis circumdant, vel obliquam, vt cum *Steinio* loquar, quandam eius axin, quae non multum a transuersali recedit. Quo accuratius igitur situs forcipis axeos transuersalis capitis situm sequitur, eo certiores sumus de optima eius applicatione, si vero ob incuneati capitis situm obliqua quadam directione a forcipe corripì debet caput infantis; eo tamen praesertim sollicitè est prouidendum, vt, quam proxime fieri potest, ad axeos transuersalis capitis directionem accedat, atque vt sibi inuicem e contrario opposita ad caput adiaceant forcipis brachia, ne, oblique sibi opposita, vel nimis remota, si diametrum longiorem capitis vel alium obliquum, ei propiorem circumdant, sub attractione forcipis a se inuicem dehiscentia, caput relinquunt. Optimum indicium forcipis bene applicatae illud est, si statim atque facillime eius iunctura clauditur.

§. V.

Monita circa attractionem forcipis.

Forcipe rite applicata, non minoris momenti est, qua ratione sub ipsa tractione dirigatur. Finis primarius, quem ope forcipis adsequi vult obstetrix, semper is est, vt capitis diameter imminuatur, quo facilius illud a loco, vbi in pelui impactum erat, remoueri possit; hunc itaque ante oculos habeat fem-

—

9

semper, non neglecto insimul sine secundo, scilicet ut in eum situm caput dirigatur vel reducatur, qui maxime ad naturalem accedit. Non me fugit, plures eosque eximios obstetriciae artis peritos e. g. *Steinium*, dubitare, an tuto forcipe posterior finis impetrari possit, ideoque ab illis praecipitur, ut forcipis eodem in situ sit attrahenda atque ex pelui educenda, qua sub prima applicatione secundum transversum pelvis diametrum ponitur; verum enim vero certissime persuasus sum, eam methodum non solum forcipis usum interdum reddere difficiliorem, sed etiam ipsi pelvis structurae atque illis, quae de transitu capitis infantis per peluim in partu naturali antea exposui, contradicere. Ideoque ea tradam, quae in attractione forcipis utrumque finem coniungere, atque naturae legibus magis consentanea esse mihi videntur, quaeque ab ipsa experientia magis etiam corroborantur.

Omnium principale est in manuactione forcipis eo providere, ut non solum a superiori pelvis parte versus inferiora, sed insimul latera versus, et quidem versus latus oppositum instrumentum illud paululum vertendo, capitis incuneatio superetur atque ex loco, ubi impactum est, in locum inferiorem pelvis illud detrahatur. Eo sub momento operationis nonnumquam necesse est, ut valida vi caput per forcipem prematur, quam pressionem, vinculo forcipis

B

cipis manubrio circumducto adiuuandam esse, multi
 suadent; huic vero opinioni minime adsentio, nam
 idem firmiori manuum applicatione potest perfici,
 eaque ratione nullum impedimentum adest, quod,
 liberato capite, moderationi pressionis, quae tamen
 mox necessaria est, repugnare valet, cum e contra-
 rio vinculum, manubrio forcipis circumpositum at-
 que non satis cito remouendum, ea ex ratione magis
 etiam dissuaderi debeat, quoniam interdum aliquoties
 sub transitu per peluim caput incuneari solet, atque
 idcirca necesse est, vt vis pressionis per plures vices
 vel adaugeatur vel imminuatur. Forcipe itaque si
 vtor, indicem manus dextrae brachiis prope iunctu-
 ram interpono, eoque magis ad hanc admoto bra-
 chia facile dimouere, pressionemque imminuere pos-
 sum; nec magis difficilis est ea manu ductio, qua forcip-
 e sensim, sub attractione versus inferiora, ad latus
 versa, capitis longior diameter vel in obliquum *De-*
uenter diametrum vel in longiorem diametrum aper-
 turae inferioris peluis, ab ossium pubis arcu versus
 apicem coccygis directum, reduci potest. Mallem ta-
 men, vt, facie capitis pubis ossa respiciente, sub egressu
 ex pelui longior eius diameter transiret per obliquum
 peluis diametrum, partes enim faciei ad planiora ossa
 non ita premuntur, quam ad ossium pubis arcum, et
 praeterea parum longitudine differunt in apertura pel-
 uis inferiori obliqui diametri a diametro longiori.

VI.

§. VI.

*De commodis forcipis Leuretianae Auctorum
opiniones.*

Nota quidem sunt, immo notissima commoda forcipis Leuretianae, quibus valet non solum ad liberandum caput, in quacunq[ue] peluis apertura etiam fit incuneatum, sed etiam, vti iam ipse *Leuretius* monuit, in remouendis humeris, secundum directionem breuis diametri aperturae superioris in peluim impactis, cum vel promontorio ossis sacri, vel offibus pubis inhaereant, nec non natibus, eadem ratione incuneatis, ex loco, vbi coercentur, deprimendis. Adiecerunt alii, iique experientissimi viri, vnum forcipis brachium vectis instar reductioni capitis inique vel oblique positi in debitam atque naturae conuenientem directionem, durante partu, inferuire posse; at tamen vero, nondum omnia esse absoluta, existimo, quae de vsu forcipis Leuretianae asseri possunt, atque, experientia testante, affirmari. Antequam vero ea exponam, quae mihi, circa quasdam partus difficilis species atque vsum instrumenti supradicti in iis expediendis, supersunt; dogmatis illius, eleganter a *Steinio* expositi, forcipis vsum versio[n]i infantis fere semper esse praeferendum, necesse est, vt Vos L. B. admoneam.

§. VII.

Enumeratio specierum quarundam partus difficilis, quibus expediendis etiam secundum nostram opinionem forceps Leuretiana inferuit.

Solent in illa peruersa infantis in utero positione, ubi, capite inique atque plerumque etiam oblique posito, simul in aperturam peluis superiorem vel manus vna vel funiculus umbilicalis intrat, in genere praecipere, vel tanquam dogma artis stabilire obstetriciae artis periti, versionem infantis esse instituendam, ne sub partu vel a pressione funiculi umbilicalis sanguinis circulus inter placentam et infantem, ad vitam foetus, quousque in utero haeret, conservandam maxime necessarius, intercipiatur, vel a partibus, quaecunque sint, simul cum capite in peluim intrusis, atque sub ipso partu intumescens, partus retardetur. Verum enim vero quis est harum rerum peritus, qui nesciat, talem versionem, quae integra est, sicuti dici solet, quia caput infantis ab inferiori ad supremam uteri regionem sub versione infantis ascendere debet, sub ipsa administratione non solum difficillimam esse, sed etiam saepe propter magis prolabantem funiculum aegerrime expediri, immo, si ferius, utero iam per longam moram contracto atque capite iam magis in peluim impacto, aduocatur obstetrix peritus, rarissime talem versionem,

nem, quae tunc praeparationem sic dictam i. e. dilatationem vteri arte factam, antequam peragi potest, exigit, eo cum successu fieri posse, vt infantis vita conferuetur. Nonne igitur operae pretium esset, tutiorem inuenire methodum in hisce partus difficilis speciebus? nonne forceps versioni praestaret, praesertim si legitima atque positioni capitis appropriata eius applicatio fieri posset? Hancce quaestionem non solum legibus ipsius naturae affirmari, sed etiam experientia optimi Praefidis comprobari, compertum habeo. Nam ad primum quod attinet, certissimum est, interdum eiusmodi partum ab ipsius naturae viribus expediri, et a capite, quo magis in peluim descendit, eo magis superiora versus retro-premi partes simul prolapsas. Cur itaque non succederet illa manu ductio, si forceps applicata, saltem ab vna manu attraheretur, cum infimul altera manus ope vectis Ronhuysianae partem prolapsam superiora versus vrgeret, donec caput magis in peluim fuerit intrusum. Obiicies, peluim non satis amplam esse, vt ambo instrumenta rite possint applicari, hac vero ex ratione versio infantis, ad quam perficiendam caput ipsum retro-premendum est, difficilior adhuc fit, nam sub applicatione forcipis capitis diameter transuersalis minuitur, dum alias, si versionem administrare cupis, partes prolapsae atque caput cum iis simul in peluis superiori apertura impactum

eandem expansionem seruant. Accedit et hoc, quod caput ipsum, si forcipe circumiecta oblique versus illam regionem trahitur, vbi pars quaedam paululum prolapsa est, partem illam saepe retopellere valeat, et tunc etiam non opus sit, illam ope vectis reprimere. Omnia, quae hic proposita sunt, in ipsa manu ducti-
 one forcipis expertus est optimus praefes, tantoque cum fructu, vt non solum vitam atque sanitatem infantis conseruaret, sed et paucarum minutarum tempore partum absolueret.

§. VIII.

Emendatio quaedam forcipis Leuretianae proponitur.

Vnicum, quod in applicatione forcipis Leuretianae solet superesse incommodum, si altius haeret caput infantis, sicuti exempli gratia ponitur, cum simul cum eo in peluis cavitatem manus vel alia quaedam pars intrat, id est, quod forcipe applicata in multis mulieribus iunctura eius tunc inter labia pudendi ipsa ponatur, atque, si compressionem partis cuiusdam vaginae muliebris, seu labiorum vuluae euitare studes, non nisi magna cum circumspectione et difficultate claudi possit. Augetur etiam hoc incommodum, si caput nondum in peluim depressum sed quasi super superiorem aperturam haerens, forcipe comprehendere atque attrahere cupis, id quod optimo

optimo cum successu, cum manus prolapsa transuerſo situ ad caput adiacet, partum absque versione expedire, atque manus prolapsam sub partu infimul praecauere potest. Cogitabat itaque saepe secum Praeses noster, qua ratione illud incommodum posset auertere, aliis iisque maximis commodis Leuretianae forcipis infimul conseruatis, et tandem eam, quam Tabula adiecta exhibet, forcipis mutationem huic scopo apprime inferuire, sibi habebat persuasum.

Omnis forcipis mutatio in eo consistit, vt retiores brachiorum partes inter iuncturam et excavatam partem interceptae paululum longiores sint, quam in forcipe Leuretiana, excessus ille vnum pollicem Rhenanum aequat, ceterum nec excavata pars brachiorum, nec manubrium, nec iuncturae ratio a forcipe Leuretiana differt, omnia itaque haec forceps conseruat commoda, quae Leuretianae competunt, euitatis infimul incommodis antea memoratis, si enim eius modi forceps applicatur, quam altius etiam haereat caput, attamen iunctura eius semper a pudendis remota iacet, atque facillime clauditur.

Tabulae adiectae explicatio.

Fig. Prima.

Forcipem nostram delineat, a parte sinistra visam.

- a. b.* Partes excavaatae brachiorum forcipis.
- b. c.* Partes teretes, inter excavaatas brachiorum partes et iuncturam interceptae, quae vnum pollicem Rhenanum longiores sunt, quam in forcipe Leuretiana.
- d.* Iunctura forcipis.
- e. f.* Manubrium forcipis.

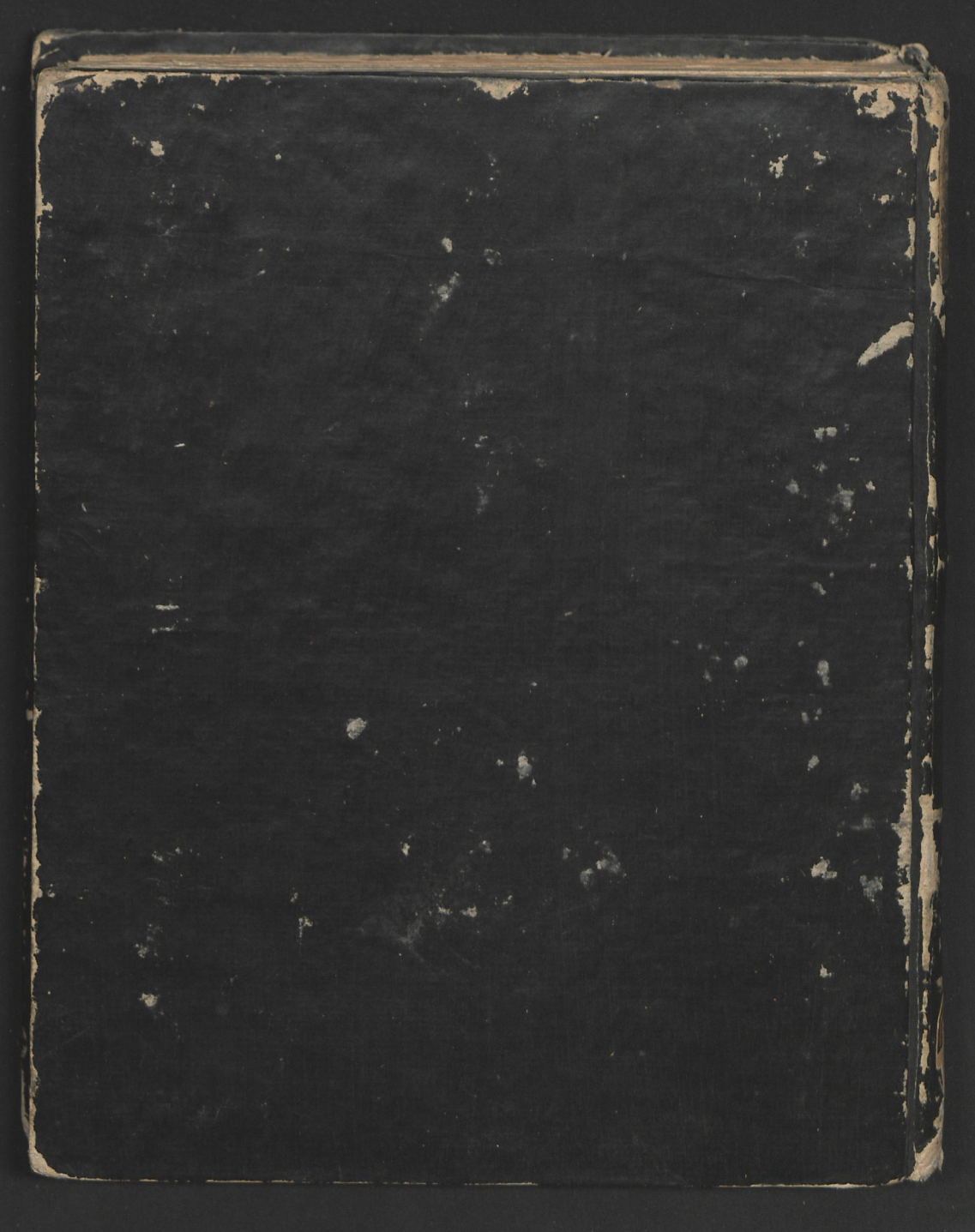
Fig. secunda.

Brachia forcipis nostrae ab apice ad iuncturam vsque, a parte antica visa, atque spatium iis interceptum delineat.

Ua 3991^b

X 2309089





ANIMADVERSIONES NONNULLAS
CIRCA VSVM
FORCIPIS LEURETIANAE,
IN PARTV DIFFICILI.

CONSENTIENTE GRATIOSA MEDICA FACVLTATE
PRAESIDE

IOANNE CHRISTOPH. ANDREA MAYER,

SERENISS. PRINC. HEREDIT. BORVSS. A CONS. AVL.
MED. ET PHIL. DOCT. MED. THEOR. ANAT. PHYSIOL. CHIR. ET ART.
OBSTET. PROF. PVBL. ORDIN. CIRCVLI LEBVSIENSIS ET CIVITATIS
FRANCOVRTANAE PHYSICO, ACAD. CAES. NAT. CVRIOS.
SODALI, H. T. FAC. MED. DECANO,

SVPREMOS DOCTORIS MEDICINAE

ATQVE
CHIRVURGIAE HONORFS

LEGITIME CAPESSVRVS

DIE VI. DECEMBER. MDCCCLXXXV.

PVBLCO ERVDITORVM EXAMINI

SVMITTET

AVCTOR

DIETERIC. GVILIEL. SACHTLEBEN,

RAVENSBERGENSIS GVESTPHALVS.

REGIAE SOCIETATIS LITTERARIAE VIADRINAE SODALIS.

Emendatio quaedam forcipis Leuretianae in Tabula adiecta proponitur.

TRAIECTI AD VIADRVN,

E TYPOGRAPHEO WINTERIANO.

