

7

ENORME VTERI VIRGINEI CARCINOMA



PRAESIDE

PETRO IMMANVELE HARTMANNO,

PHIL. ET MED. DOCT. MED. THEOR. CHEM. ANAT. ET BOTAN. PROF.
PVBL. ORDIN. ACAD. CAESAR. NAT. CVR. ET ELECTOR. MOGVNT. ER-
FVRT. SCIENT. VTIL. ITEMQVE SOCIETAT. BEROLINENS. NATVR.
SCRVTATOR. ET DVICAL. TEVTON. HELMSTAD. SODALE, ORDINIS
MEDICI HOC TEMPORE DECANO,

AD D. AVGVSTI ~~CL~~OCCLXXVII.
DOCTORIS MEDICI DIGNITATEM
LEGITIME CAPESSVRVS

PVBLICE DISCEPTABIT
DOMINICVS HVBNER
FRANCKENSTEINENSIS-SILESIVS.



TRAIECTI AD VIADRVN,
TYPIS IOANNIS CHRISTIANI WINTERI.



ENORME
VTERI VIRGINEI
CARCINOMA

PETRO IMMANUEL HARTMANN

AD P. ABBATEM CLAUDIUM
DOCTORIS MEDICINAE
LEGIS GABRIELVS

DOMINICVS HÄRNER



FRANCISCVS WINTER
FRANCISCVS WINTER





PROOEMIVM.

Tametsi scite admodum atque adposite AV-
LVS GELLIVS: *Non medico soli, existimat,
sed omnibus quoque hominibus liberis liberali-
terque institutis turpe esse, ne ea quidem cognovisse, ad noti-
tiam corporis humani pertinentia, quae non altius occultius-
que remota sunt; et quae natura nobis tuendae valetudinis
caussa et in promptu esse, et in propatulo, voluerit**): suo
tamen officio defuturus certissime esset medicus, si in
his, quae abdita atque recondita in morbis esse vo-
luit natura, nihil operae impenderet, studioque tem-
peraret suo, quandocunque morborum causssae sedes-
que abstrusissimis humanae machinae locis velut la-
tentes deprehenduntur. Proinde optime immorta-
liter.

A 2

**) Noctium Ascarum libr. XVIII, Cap. X.*

literque de omnibus singulisque medicis meritis est illustris quondam IOANNES BAPTISTA MORGAGNVS; quippe qui, cum locupletissimos *de causis et sedibus morborum per anatomen indagatis* ederet commentarios *), facem praetulit iis, qui in eodem alioquin abstruso intricatoque tramite haud infeliciter progredi volunt. Ego vero neutiquam is sum, qui, dum eminentissimum optimi illius senis exemplar mihi quoque ad imitationem propositum esse existimo, in rariorum solummodo morborum obseruationibus operam poni oportere putem, vulgarioribus neglectis: quandoquidem ex his posteriores, quoniam frequentius occurrunt, communioris quoque sunt vsus; priorum autem infrequentia, quantum admirationis excitat, tantum demit vtilitatis. Interim, dum a me obseruatorum et in cadaveribus indagatorum morborum apparatus recolligo, temperare mihi non potui, quin ex infrequentioribus exemplis in praesentia seligerem quoddam; ne vulgarius aliquod argumentum inaugurationis medicae solemnitate, cui qualecunque hoc specimen paro, non satis dignum forte nonnullis videatur. Ceterum omnes hos singulosque reliquos meos conatus diuini numinis gratiae lectorumque beneuolentiae submitte officioseque commendo.

§. I.

*) Primum in lucem editi *Veneris*, 1610 cclxi. duobus voluminibus in fol.

§. I.

Morbi recensendi initia.

Quemadmodum autem plurimorum gravissimorum morborum perobscura saepe solent esse initia: ita praesentis quoque, cuius historiam funestumque euentum traditurus sum, atrocissimi adfectus vterini admodum difficulter evoluendae sunt origines; praesertim cum ipse egomet, quaecunque de his erueri potui, partim ex ipsa aegrota, partim ex eiusdem cognatis amicisque percontando accepi, paucis quippe hebdomadibus ante tristem exitum ad proponenda ancipiti huic morbo remedia aduocatus. Quae autem illaetabili huic fato concessit, virgo fuit, et nobili prosapia, et morum honestate, et frugali viuendi genere per totum vitae decursum longe spectatissima, et ab ista multiplici et velut multifor-
mi praesentis aetatis luxurie atque intemperantia prorsus alienissima: quae vitia nunc vbiuis fere locorum iuuenilia corpora eneruant, adeoque exhauriunt, vt, quae vix vilem attingerunt aetatem, silicernia existimes animulam vagulam mox dimissura. In prima aetate nostram et paucissimi, et admodum leues infestarunt morbi. Postquam vero in eos adoleuerat annos, quibus alioquin natura muliebris expellendi superflui sanguinis negotio subinde vacare solet, paulo seigniora ipsius fuerunt molimina, adeo, vt vix exeunte pueritia, anno circiter aetatis vndeicesimo, catamenia primum prodirent. Cuius tarditatis non aliam inuenio causam, quam quod nostra sedentariis muliebribus operibus iocumque librorum, de sacris rebus morumque

praeceptis praecipientium, lectioni, ut quaevis bene moratae virgines solent, omne ferè impenderet tempus. Ab eo autem tempore fatis incorruptae fuit valetudinis, singulisque mensibus vicissitudinibus recte superfluo suo sanguine liberatus est uterus: donec anno circiter aetatis quadragesimo menstrua haec periodus nonnihil turbato ordine incidere, et mox praecipitari, mox tardari inciperet, et varia simul, licet leuora, sanitatis inferret incommoda.

§. II.

Morbi progressus.

Quippe ex ea vitae periodo sensim varia accesserunt valetudinis incommoda: singula tamen ita comparata, ut in domesticis negotiis peragendis aegrotam haud adeo moleste turbarent. Mox enim cardialgico pressa est dolore; mox, praesertim sub incessu mensum, colica interuenerunt tormina; mox dolor insignis, offi sacro velut infixus, haemorrhoidalia simulauit molimina; mox ciborum haud mediocris fuit satietas, mox laeta appetentia; mox denique, quae reliquis incommodis frequentius accessit, fatis grauis cephalaea aegram infestauit. Exeunte autem sexto supra quadragesimum aetatis anno saepe numero aegram, quasi ex improviso, conuulserunt grauissimi isti spasmi uterini, hysteralgiae nomine fatis inter feminas noti, adeo interdum per vniuersum corpus diffusi, ut et respirationem liberam offenderent, suffocationisque periculum minarentur. Ad haec eadem temporis periodo longe frequentius, ac antea, alius officio deesse suo coepit: adeo, ut haud raro

quar-

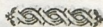
quartus praeteriret dies, antequam laxaretur. Quae omnia symptomata pededentim in peius ruentia eo magis mireris, quo exactius circa idem hoc tempus catamenia de novo menstruum reditum seruare coeperunt. Inter ea quoque naturalis viuidusque faciei color, quem priora ista fanitatis incommoda non mutauerant, sensim expalluit, eique similis est redditus, qui plerumque vultus defoedat cachecticorum aut leucophlegmaticorum. Sed hoc malorum non erat satis, longeque atrociores afflictiones aegrotam exspectabant. Nolite autem putare, lectores, ad praecidenda haec maiorum malorum initia medici cuiusdam consilii usam esse aegrotam. Tantum enim absuit, vt sibi de tanto timeret periculo, vt potius omnia actiuos naturae viribus committi posse existimaret.

§. III.

Morbi vitaeque finis.

Verum enim vero conceptam salutis spem haud ita multo post illaetabilis fefellit euentus. Vix enim duodequingagesimum aegra attigerat annum, quum non solum priora ista, quae nunc commemorauimus, pathemata in dies magis magisque exacerbarentur, verum etiam respirandi superueniret difficultas, sensim paucarum hebdomadam interuallo adeo aucta, vt, quotiescunque supina in lecto somnum capere volebat aegrotam, toties grauissimam experiretur dyspnoeam. Aluus plerumque erat sicca et obstipata. Paulatim quoque vis elanguit ventriculi, ciborumque successit fastidium, praecordiorumque frequens anxietas. Dolores intestinorum, antea tolerabiliores et

tem-



temporarii, nunc sine omni fere remissione noctu interdiuque aegrotam vehementissime adfligebant, noctesque paene omnes reddebant infomnes. Quas inter continuas adflitiones pededentim quoque succrescere coepit abdomen: quod tandem intra trimestre spatium in maximam expansum est molem, incredibili ratione prominentem. Venae subcutaneae, abdomini superiniectae, non solum insigniter tumbant, verum etiam passim varicosis turgebant nodis. Ipse umbilicus haud aliter, ac in gravidis euenire solet, maxime prominens atque expansus deprehendebatur. Inprimis vniuersa illa regio, quae sub umbilico vtrinque illa et infra inguina definit, cum summa expansione etiam duram tactui offerebat molem, et a leuissima impressione acerbissime dolebat. In his supremis fere vitae angustiis ingrauescebat spirandi difficultas, et inter continuos fere intestinorum vicinarumque partium cruciatus superioribus corporis sui locis tabescebat aegrotata, pedes vero et femora oedemate intumescebant. Aluus rarissime suo defungebatur officio: urinae potissimum patetiae mingebantur, mox aquae pellucidaeque, mox vero et frequentius tinctae, furfuraceae, et tunc ad haec maxime foetentes.

§. IV.

Scholion.

In tanta autem omnium fere actionum, quas naturales medici vocant, perturbatione, tamque multiplici tot molestissimorum infestissimorumque symptomatum complicatione, accidit, quod vnumquemque artis medicae periculum

9

ritum magnopere admirari oportet, ut singulis mensibus catamenia, quae, uti iam supra diximus, aliquot annis ante non exquisitè satis naturae ordini fuerant obedientia, nunc, siue periodum spectes menstruam, siue durationis spatium, siue sanguinis profluentis copiam crasimque, recte naturaeque conuenienter prodirent. Singulis enim viginti septem diebus praeterlapsis sanguineum rediit profluuium, integroque sex dierum interuallo emanauit ex genitalibus sanguis sufficiens, floridus, et coloris consistentiaeque, quam barbatae dicunt, prorsus naturalis. Raro quidem, sed istis tantum, qui menstruo interpositi erant effluuiò, diebus, cum supremum vitae aegrotæ ageret annum, exstillauit ex pudendis colluies quaedam saniosa, acris, intolerabilem fere in vagina vterina pruritus excitans, cineritii et saepe nigricantis coloris, foetorisque fere eius, *rancida quo perolent proiecta cadauera ritu*. Quam primum vero catamenia redibant, desit tetrum hoc ichoris stillicidium, sanguisque prodijt prorsus intaminatus. Quid? quod ipsa illa extrema aetatis periodo, qua molestissimae vitae nunc satis pertaesa animam agebat aegrotæ nostræ, iam in quartum diem durauerant menses, haud profecto alius conditionis indolisque, ac si sanissimum, vnde profluerent, esset corpus.

§. V.

Eiusdem argumenti continuatio.

Forte fortuna autem accidit, ut, cum istis intensissimis cruciatibus, quos paullo ante (§. IV.) descripsimus, grauissime adligeretur aegra, medicus quidam exterus,

B

tunc

tunc temporis hac in vrbe aliquamdiu diuersatus, eandem inuiseret, offerretque medica consilia, cantorū malorū delentura acerbitatem. Variis in cassum propositis, tandem maximam aegrotae spem excitauit ab usu efficacitateque pilularum quarundam saponacearum, ter per diem deglutiendarum: quarum singulae doses quatuor grana laudani opiatī, vulgo hoc sub nomine in pharmaceuticis tabernis prostantis, continebant. Sed consiliū hoc felici optatoque caruit euentu. Tamen enim acerbissimi intestinorum dolores nonnihil delentiri viderentur: tamen successerunt protinus tantae tamque vehementes praecordiorum anxietates, vt non solum aliquoties per diem animus aegrotam relinqueret, verum etiam, quantulumcunque ad sedendum aut connitendum supererat virium, incisus velut neruis, aegrotae adimeretur. Accedebat celerrimum tumoris abdominalis sua mole iam laborantis, oedematumque incrementum. Somno quidem per id tempus aegrotā, antrorsum decliui capite in mensa decumbens, non carebat: verum idem imbecille non reficiebat corpus; quippe anxius, somniosus, turbulentus, opiatorum effectus. Atque hic erat illaetabilis aegrotae status, haec morbi constitutio, cum *optimi* PRAESIDIS consiliū de superanda tantae aegritudinis acerbitate exquireretur. Hic ergo, postquam omnia, quae ante erant acta, percontando intellexerat, facile praeuidit, morbi atrocitatem omnibus consiliis medicis longe esse superiorem. Ceterum ipsi omnino adnotatu dignum est visum, quod praesens aegrotā anno circiter aetatis suae trigesimo ex dolente quodam mammae scirrho grauitē laborauerat; quae res hactenus omnes latuerat; quodque ipsa tum temporis Berolini ab eodem

eodem hoc malo, excisione, nescimus, an alia medela erit liberta.

§. VI.

Idem argumentum absolvitur.

Interim, ne miserrima aegrota omni ope medica prorsus destitueretur, et ineluctabile fatum citius, quam succumbens naturae efficacitas admitteret, praecipitaretur, PRAESSES *noster* ante omnia aegrae copioso isto opiatorum usu interdixit: ratus, illaetabile eiusmodi remedii esse beneficium, quod, dum mederi malis videtur, primarias et funestas eorundem causas celerrime mirificeque auget. Quoniam vero cum alui obstructio vehementer opem medicum urgebat, tum etiam acerbissimi intestinorum dolores recrudescebant, clysmata emolliens atque anodynum subinde iniici iussit. Neque caruit haec medicina optato successu, sed temporario tantum: quod intrinsecus latens causa mox nouas excitaret tragoedias. Praeter haec quoque interno usui oblatum est elixirium quoddam moderate vinosum atque salinum medium, extractis amaris, roborantibus, atque antisepticis foetum: sed succedentia paullo post grauissima ventriculi pathemata, cardialgia, vomitiones, tandemque ipsi fere perpetui vomitus, omnium internorum medicamentorum usum prohibuerunt. Prorsus ergo infractis viribus, inter frequentissimos animi defectus et intercurrentia deliramenta, conuulsosque subinde neruos, tandem catarrhus superuenit suffocatus, ut in medicorum scholis dicitur: quo tempore, quemadmodum supra commemorauimus, vltima virtutis suae molimina in expellendis catameniis natura testabatur. Quum ergo

bronchiale mucus copiose collectum aegra expedire non posset, expedit animam; nobilissimamque virginem, et non virtutis egentem *Absulit atra dies, et funere merfit acerbo*, duodequingenta circiter annos vix supergressam.

§. VII.

Cadaveris incisio.

Quo vero recondita tantae molis abdominalis natura intimique tam abstrusi morbi recessus luculenter apparerent, haud difficulter demortuae cognatis persuasit *FRANSES*, cadaveris ut permitterent incisionem. Altero ergo post mortem die ad vesperam, praesentibus simul medico isto extero, cuius antea mentionem inieimus, et alio quodam spectatae dignitatis viro, cadaveris huius inspectio atque accuratio per anatomen indagatio est instituta. Primo ergo abdomen in ingens quasi quoddam haemisphaerium expansum deprehendebatur: adeo, ut circumiectum regioni umbilicali filum quatuor pedes Rhenolandos, sesquipollice minus, aequaret longitudine. Venae istae varicosae, in vivente antea insigniter turgentes, nunc velut elisae apparebant, soloque potissimum nigro luridoque colore a vicinis partibus distinguebantur. Superiores partes omnes singulaeque extrema tabe erant consumtae: inferiores autem turgidae, expansae, oedematosae, hinc inde maculis nigerrimis sphacelosis, laxata et desflua epidermide testis, distinctae. Quibus incipientis corruptionis indicia ne ipsa quidem pudendorum labia carebant. Atque ex hoc ipso genitali antro stillabat, quotiescunque corpus leviter

viter mouebatur, sanies sanguinolenta, subcineritia, pessimi putidique odoris. Hypochondria iis locis, quibus a costarum spuriarum marginibus terminantur, mirifice anteriorum eminebant, et quasi in aciem extenuata videbantur. Ipsi cartilaginis ensiformis apex non, uti ceteroquin a natura solet, ad perpendicularum dependebat, sed a sursum coactis abdominis visceribus adeo extrorsum anteriorumque recuruus deprehendebatur, ut cuspide sua cutem velut perforaturus videretur.

§. VIII.

Idem argumentum.

Circumspecte dein incisis abdominis integumentis cutaneis, musculis, et peritoneo, protinus intolerabilis et paene suffocans foetor nares feriit, emanauitque ex abdominali cauo tabum tenue, nigricans, subcruentum, ad putridae carnis loturam plurimum accedens. Quo ope spongiae exterso, corpus quoddam subrotundum, tactu hinc inde durum, nonnullis tamen locis molle et, abscessus in modum, fluctuante colluue refertum, et superstrato peritoneo vndique tectum, prae reliquis omnibus visceribus conspiciebatur: tantae quippe molis, tantaeque amplitudinis, ut utramque regionem iliacam, ad vtrumque lateralem hypochondriorum marginem, cum omnibus intermediis subiacentibusque regionibus, immo plusquam dimidiam regionis epigastricae partem impleret tegeretque. Omenti vix vestigium supererat, et, quod restabat, exile, pinguedinis expers, atque superiora ver-

fus paene sub diaphragma retrufum animaduvertebatur. Inferior ad haec eiusdem appendicula quaedam, quae a dextro epigastricae regionis latere dependebat, erat corrupta. Ieciniore perexigua pars in hypochondrio dextro visui offerebatur, et in sinistro parua quaedam eius flexurae particula, quae hoc loco colon incuruat. Cetera omnia, quae natura alioquin hic disposuit, testa et profunde abscondita latebant. De cetero nullibi serum extrausatum, quod medici vocant, deprehensum est, ascite laborantibus ceteroquin sollemne: nisi tabum istud, cuius antea iniecta est mentio, huc referre velis, cuiusque longe profundiores fontes deinde eruemus. Ipsa autem ea parte, qua informem hanc monstruosamque compagem inuestiebat, solito longe densius compactiusque deprehendebatur peritonaeum; vt membranae pergamenae haud adeo dissimile videretur.

§. IX.

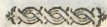
Prioris argumenti contiuuatio.

Postquam autem prouide tota haec moles superiori sua parte, qua libera erat, antrosum et ad latus reclinabatur, totus intestinorum tractus velut ad dorsum et sursum sub diaphragmatis fornicem retroactus atque constipatus in conspectum venit. Septi enim transuersi fornix adeo profunde, ad summa erat expansus atque coactus, vt ipsam tertiam attingeret costam. Quam exiguus exinde factus fuerit vterque pleurae saccus, facile hinc intelligi potest: ipsam enim peitoris cauitatem non incidimus, quoniam

niam

niam sola abdominis apertio nobis ab defunctae cognatis erat permiffa. In hoc igitur profundiffimo diaphragmatis fornice, fub quarta circiter cofta, prorfus latebat ventriculus paruus, compreffus, et vacuus, alioquin nulla labe infectus. Ibidem quoque a dextris maxima, immo omnis fere, hepatis pars a diaphragmate obtegebatur: totus autem eiusdem contextus erat folito ficcior conftipationeque, adeo vt velut exsuccum videretur corpus. Fellea quoque veficula erat admodum parua et coafta, et vix aliquot bilis guttulis referta. Quod ad lienem fpectat, hic quidem fere duplo maior, quam naturalis alias effe folet magnitudo, deprehendebatur, fed adeo profunde furfum retroque in diaphragmatis fornicem erat coaftus, vt fub ipfa cofta quarta vera iaceret. Vena fplenica, in fignis ifte finifter venae portarum ramus, mirum in modum et inaequalibus nodis tumebat: vt varicosum facile dixeris, nifi valvularum abfentia contrarium fuaderet. Pancreas obfervabatur exile, hinc inde fcirrholis acinis induratum, fub proceffu fterni xiphoide fitum. Iisdem plurimis glandularum indurationibus mefenterium quoque, prorfus fere macrum atque pinguedine deftitutum, paffim deprehendebatur refertum; finiftra in primis ex parte, qua praedieta ifta enormis abdominis moles, ob maiorem amplitudinem crafficiemque, grauius incubuerat. Atque hic quoque haud aliter, ac fplenica, omnes venae mefentericae cum ipfo primario trunco afcendente maxime tumidae turgidaeque funt deprehendae. Omnis denique inteftinalis tubi tractus, quam longus eff, erat vacuus atque inanis, nec vel ab ipsis flatibus coercitis diftensus, fed inftar compreffae compaetaeque compagis, dorfı vertebrae adfixus videbatur. Ad

haec



haec omnes intestinorum gyri distorti et naturali suo situ deturbati apparebant: vermiformis caeci intestini appendix paene ad perpendicularum sursum erat tensus, singulaeque coli flexurae, sola sinistra colicae zonae excepta, aut prorsus elisae deprehendebantur, aut aliter, ac alioquin esse solent, tortae inflexaeque. Recti intestini conditio, quod ab incumbente ista praegrandi mole penitus abscondebatur, tunc temporis nondum poterat inuestigari.

§. X.

Eiusdem argumenti absolutio.

Ad accuratiorem informis illius morbosae massae disquisitionem nunc intererat, ut omnia illa viscera, quae sacco suo peritoneum complectitur, remouerentur atque ex abdomine eximerentur. Quibus ergo omni, qua par erat, circumspectione sepositis atque exemptis, postico et inferiori loco, quo pone utrum in peluim demergitur, et ad rectum intestinum retroflectitur peritoneum, sinistra versus, corruptus et erosus dictae huius membranae deprehendebatur locus, duas circiter uncias ad omnem diametrum latus, ex quo foetidissimum illud stillabat tabum, idque eo copiosius, quo frequentius leuis totius molis compressio repetebatur. Atque hic sine dubio fons fuit eius putidi ichoris, qui statim sub abdominis incisione omnes partes subiectas inquinabat, spongiaque erat extergendus. Provide igitur peritonei sacco ad marginem ossium ilium pubisque incidimus, et a contiguis partibus ita separauimus, ut, salua utraque eius superficie, et qua antrorsum super vesicam

vesicam vrinariam migrat, et qua postica parte ab iliatis
 vasis vtero superiniicitur, tandemque in se ipsum redit, la-
 tumque vteri conficit ligamentum, vera vteri, vesicae, re-
 liquae intestini conditio detegeretur. Quo facto mox li-
 quido apparuit, solum vterum cum annexis ouariis tubis-
 que esse illam ipsam virginei huius corporis partem, quae,
 varia multiplicique corruptione, mox distinctius explican-
 da, defoedata erat, atque hinc in tantam enormemque
 excreuerat molem. In ima pelui maxima eiusdem profus
 foetentis ichoris, quem antea offenderamus, erat collu-
 uies, vt ne exterio quidem continua mundandis his sus-
 ficeret locis. Lotii diuerticulum, vesica, ad pubis ossa pror-
 fus adpressa, admodum exigua, inanisque erat; et, cum
 tactu simul dura deprehenderetur, incisio dein constipatam
 coactamque, immo callosam, demonstrauit. In transuer-
 sum vix sesquipollicis erat diameter: anterior vero facies
 a posteriori vix septem lineis Parisinis distabat. Vreteres
 sub vasis iliatis plani erant atque compressi; inter haec ve-
 ro suumque ex renali pelui ortum multis amplissimisque
 ampullis turgebant. In renibus nihil a natura deprehen-
 sum est alienum.

§. XI.

Vterus morbosus descriptus.

Pone vterum autem rectum intestinum adhuc late-
 bat. Ergo plane monstruosus hic vterus antea, quam in-
 teriora eiusdem persequamur, quod ad situm ambitumque
 illius attinet, strictim conciseque erit describendus. Primo
 ergo

C

ergo vniuersum vteri corpus a solita naturalique figura plurimum declinabat. Hic enim nullos vtrinque videris margines, hic nullas facies anticæ posticæque distinctas, hic nullum supremum leuiter arcuatum marginem, fundi vterini terminum: nam tota hæc moles in sphaericum quoddam vndique extuberauerat corpus, hinc inde minoribus et inaequalibus obstitum tuberculis; quorum alia insigni erant duritie, alia vero mollicie sua latentem liquidam fluctuantemque materiem prodebant. Posterior tamen facies in nonnullam explicata videbatur planitiem: non quod ibidem forte densa vteri compages distendenti maligno succo efficacius resisterat; sed quod hoc ipso in loco ob efficaciorẽ vertebrarum lumbarium sacrique ossis renisum ipse vterus magis mole laborauerat sua, imprimis sub reclinato aegrotæ situ. Sinistri ouarii tanta erat magnitudo, vt totam regionem eius lateris iliacam ad hypochondrii marginem vsque absolute impleret, et vix spatium conspiciendæ, quæ colicam terminat zonam, flexuræ relinqueret. Totius huius ouarii contextus scatebat duodeuiginti amplis folliculis, subflauo coloris, plerisque ad nucis iuglandis magnitudinem accedentibus, singulis pessime olente et ipsum cultellum anatomicum afficiente ichore plenis. Hinc etiam ea peritonæi productio, quæ ligamentum huius lateris latum constituebat, ob grandius, cui circumiecta erat, spatium abunde nimis expansa atque protensa animaduertabatur. Eandem ob causam sinistra quoque tuba, rectæ lineæ instar, longissime exporrecta erat, fibrillis simul, super omnem ouarii ambitum, in tenuissima fila exsolutis. Dextro contra lateri nonnihil incumbat ipse vterus, ipsum dextrum hypochondrium tangens:

sub

sub cuius inclinatione, in angulo iliaco peluique ovarium dextrum iacebat, ibidem turgidum, sed non ita amplum, ac sinistrum, septemque tantummodo eiusdem generis, ac in altero, folliculis obsessum. Totius autem huius ovarii sedes videbatur sursum conuersa atque distorta: quandoquidem respondens eidem tuba, aliquot complicationibus inflexa, ac latus vteri dextrum deorsum pendeat, denuoque in se retroacta simbriis suis, adhuc satis manifestis atque distinctis, ovario adhaerebat. Ad vtriusque autem ovarii tubaeque confinia mirum in modum turgebat vniuersum vasorum systema, inprimis feminalium, eo in loco, quo in plexum coeunt pampiniformem.

§. XII.

Vteri interior corruptio.

Verum enim vero, vt varia tantae corruptionis deformitatisque vterinae genera, quae hic latebant, liquido eruerentur, ipsique interiores vteri recessus haud difficulter exquirentur, totus muliebrium, tam internorum, quam externorum, apparatus, laxatis antea et a vicinarum partium nexu seiunctis vna cum vagina externis pudendis, circumspice est exsectus, et ex abdominali cauo exemtus. Quo in opere quam infestus, quamque detestabilis foetor secantibus summam fecerit molestiam, cogitari vix potest, nedum describi. Hoc autem certum est, quam quod certissimum, vel integro hebdomadis intervallo secantium manus huius pessimi paedoris reliquias seruasse, licet saepe numero per singulas dies instituerentur lotiones. Tota haec vitiosorum horum muliebrium compages, trutiniae ope expensa, excessit adhuc vna vncia viginti duas libras ciuillis,

ciuilibus, quod vulgo dicunt, ponderis. Ergo vt commodior esset accuratiorque vitiosi huius systematis vterini diffinitio, vniuersum hunc exentiarum partium apparatus detulimus domum. Atque hinc primo vaginam anatomico subiecimus examini: nam, quae ad externa pudendorum labia spectant, iam antea erant explorata. Extrinsecus hic singulos illos arteriarum vaginalium ramos, hinc a dextris ex glutaea siue haemorrhoidali externa oriundos, illinc a sinistris ex iliaca interna siue hypogastrica descendentes, variisque ramulis vaginam perreptantes, prorsus exiles, compressos, et fere elisos conspeximus: venae e contrario foeciae, ex hypogastricis vtrinque natae, non per totum solummodo vaginae ambitum, sed in ipsis quoque suis truncis, mirifice turgebant, et sanguine spisso atque nigricante erant refertissimae. Incisa dein ad longitudinem vagina statim hinc inde, inter valulosas eiusdem rugas, colluuii istius saniosae, quae iam antea, vt supra diximus, ex pudendis stillauerat, vestigia apparuerunt. Longe plurimis vero eiusdem vaginae locis, inprimis ad vtriusque papillaris columnae et plexus anterioris venosi confinia, in arcuatis rugarum valleculis, serum deprehendebatur subcrenatum rubellumque, ex suis adhuc ostioliis stillans, quotiescunque ipsa vaginae compages leuiter comprimeretur; sine dubio catameniorum nuperrime, dum animam ageret aegrotata, fluentium reliquiae. Ceterum iusto magis elongata erat vagina, et hinc quoque superiori parte, qua vteri ostium respicit, parum rugosa, plerisque simul lacunis mucosis fere collis: cuius rei causa forte in vtero, ob ingentem suam molem nimis superiora detrufo, latebat. Qua de causa etiam ipsum os vteri neququam, vti in virginibus

nibus solet, in vaginam prominens atque educum, sed planum et maxime superum, obseruabatur. Duas tandem, sed admodum paruas, maculas in vagina post clitoridem in sinistro latere a sphacelo corruptas vidimus. Atque nunc denique exploratum intestinum rectum a scybalis vacuum erat, nec singulare quidquam aut a natura alienum intuentibus offerebat, praeter insignem tubi sui exilitatem adpendentesque in fine duas haud exiguas varices, nunc ab exfectione flaccidas: vtrumque phaenomenon forte ab intestini compressione oriundum.

§. XIII.

Idem argumentum.

Sed dissectus ad eandem longitudinis directionem vterus distincte ostendit, quousque extrema primarii cuiusdam visceris corruptio, immo iactura, progredi possit, superflite tamen vtrunque hominis vica. Primo enim sub ipsa dissectione admodum dissimilimus sui deprehensus est contextus hic vterinus: adeo, vt hic incidenti cultello vel sua sponte cederet, illic vero tanta reniteretur densitate, quanta vix in cartilagine obseruari solet. Cuius discriminis insoliti ratio mox intellecta est. Binis enim his vteri partibus vtrinque sepositis, vniuersam hanc massam perfecte solidam deprehendimus: quippe nec vlla, vtero alioquin propria, cauitas, nec cylindricus ceruicis vterinae tubus, vel sub curatissima inquisitione inuestigari potuit; immo, ipsa omnis totius vteri figura ita grauitur erat laesa atque viciata, vt nemo fundi, corporis, ceruicisque limitet, alioquin in vtero a natura perfectissime positos, distinxerit.

stinxerit. In sola dextra parte, eo scilicet loco, quo ad definitum angulum alias emittitur tuba, FALLOPIO cognominis, exiguum supererat cauum, ad omnem diametrum vix quatuor linearum Parisiensium: in quo solo internae membranae vterinae pulposae aliquod a nobis visum est vestigium; neque ostii tubarii rimula absuit, sine continuato tamen ductu, qui vel tenuissimam admitteret fetam. Reliqua omnis totius pristinae cauitatis vterinae pars, sub pessimi huius mali initium, a tenui quadam sanie erosa, denuoque, vti et alibi frequenter fieri solet, coalita et velut conglutinata videtur: vnde dein, postquam malignus humor rodendo et dissolueno vterius proserpsit, vniuersa vteri compages facillime infici corruptique potuit. Namque tota deformis haec massa, in plures sectiones cultello porro diuisa, ex diuersis quasi corpusculis coaluisse videbatur, singulis tamen arctissime inter se compactis. Hic enim loca erant iudurata, densa, albicantia, scirrhorum duritiem prae se ferentia; illic folliculi maiores minoresue, liquore cinereo liuidoque, et ad haec summe foetido, turgidi; istic denique ductus fistulosi sinusque informes, callo inuestiti, aut luxuriante carne, polyporum instar, referti, omnes singulique acri putridoque ichore madentes, et in inferiori imprimis et sinistro posticoque loco affatim congesti: quippe qua etiam parte exederat peritonaeum. Orificii vterini interni ne vestigium quidem exquiri potuit: quandoquidem, vt diximus, et ceruix cum corpore vterino in vnum vlcerosum confusumque abierat chaos. Externi ostii rimula quidem in conspectum veniebat, sed vix vltra duas lineas Parisienses introrsum exporgebatur. Vniuersam denique hanc rudem indigestamque

molem

molem circumiectum induratum et fere callosum peritonaeum, incisioni grauitur resistens, coërcebat.

§. XIV.

Ouariorum constitutio.

Postremo nunc supererant ouaria vna cum tubis inquirenda. Vtriusque tubae peruersum et a naturali directione aberrantem situm suo iam descripsimus loco. Sinistra tuba omni, vel tenuissimo, carebat ductu, sed, ligamenti in modum, fimbriis suis ab expansione nimia filorum instar extenuatis, ouario suo arctissime erat circumiectum. Ipsum autem hoc sinistrum ouarium, quod magnitudine sua paene ipsum tumidum vterum superabat, sicuti supra exposuimus, membrana vestitum erat, peritonaei propagine, adeo crassa et constipata, vt, cum incideretur, sectionis diameter semipollicem aequaret. Ipsa vitiosa huius ouarii compages tota, quantaquanta erat, deprehendebatur fungosa, cineritio colore, vbiunque incideris, infesta, et, quotiescunque premeretur, subruentum liuidumque serum velut exsudans. Huic informi massae, antrosum potissimum, insidebant duodeuiginti amplii istius folliculi, quorum supra iam mentionem inieciimus, densissimae telae cellulosae ope ouario annexi: quos forte haud inopportune pristinas illas *bullulas Graafianas* reputaueris, ouulorum nomine notiores, nunc a vitiosa lympa turgefactas atque vitiatas. Dextri ouarii annexorumque folliculorum, si horum minorem numerum illiusque contraetioem magnitudinem excipias, idem fuit status, eademque compages. Foetido ichore itidem turgebant folliculi,



culi, ovariumque putris fungosaeque videbatur caro. Tubam quoque nullus permeabat canalis: sed media circiter parte expansus observabatur locus, auellanae nucis magnitudini aequiparandus; quo inciso singularis deprehensus est folliculus, a tuba distinctus, et a rugosa eiusdem membrana, quae hic supererat, facile separandus. Sed contentus hoc folliculo liquor a reliquorum folliculorum putriciore non differebat. Atque haec omnino cognovimus, cum, quae singulis istis memoratis folliculis comprehendebatur, saniem variis tentaminibus chemicis exploraremus. Primo enim ad eum caloris gradum, qui centesimo quinquagesimoque thermometri Fahrenheitiani gradu definitur, quique ceteroquin ouulorum Graafianorum lympham cogit, nequam coacta haec est sanies, sed foetor potius augeri visus est. Neque quidquam in eadem colluie cogenda valuit efficacitas alcoholis vini, aut acidorum meracorum: sed putridus odor solummodo tantillum est diminutus. Candentibus carbonibus instillatus exsecrabilem mephitim exhalavit hic ichor. Ab infusis denique spiritibus alcalinis volatilibus nonnihil spissari et albescere coepit idem: sed paullo post delieuit iterum cum insigni foetoris incremento. Ex quibus omnibus inter se collatis saltem apparuit, liquorem hunc folliculorum istorum absolute omnem naturalis lymphae deposuisse naturam. Quo facto manum detra-ximus de tabula, putidaeque operae fecimus finem.

§ XV.

Epicrasis pathologica.

Verum enim vero eius, quod nobis constituimus, instituti haud refert, longa caustarum, ex quibus atrocissimum

mum hoc malum, cuius succinctam nunc dedimus historiam, ortum incrementumque susceperit, evolutione lectores morari: quandoquidem haud exiguus eorum scriptorum medicorum existat numerus, qui de grauissima huius generis labe vterina amplissime locupletissimeque sunt commentati, quorumque eruditissima commentaria a quolibet, in descripti morbi rationes inquisituro, haud difficulter possunt conferri. Ex quibus, honoris causa, clarissima nominasse sufficiat nomina IOANNIS GEORGII ROEDERERI, IOANNIS FRANCISCI FONTAINE, IOANNIS EHRENFRIED SCHLENKERI et IOANNIS LEONHARDI GASSMANNI: quorum priorum de scirrhis tumoribusque vteri carcinomaticis libellos academicos typographica opera repetendos curauit illustris ALBERTVS de HALLER in *Disputationum medico-practicarum tomo quarto*; posterioris autem de scirrho vteri commentatio anno 1708. Argentorati lucem adspexit. Interea, quae ad praesens spectant exemplum, pauca quaedam, illustrationis gratia, liceat monuisse. Diffiteri haud possumus, plerosque vteri scirrhos, siue simplices, siue in carcinomata conuersos, ex eiusdem visceris inflammatione, tanquam ex stirpe, progigni: quotiescunque haec neque resoluta est, neque abiit in suppurationem, sed, spissato congesto liquore, tota fluidarum solidarumque partium massa in vnam eandemque coit compagem. Quodsi vero vniuersi huius morbi, cuius in praesentiarum dedimus historiam, accessionem, incrementum, decursumque accurate expendamus, nulla antecedentis cuiusdam incendii vterini deprehenduntur vestigia: quippe enormes isti cruciatus abdominales, qui duodequingagesimo contingunt

gerunt aegrotae anno, haud improbabili ex coniectura, scirrho iam nato confirmatoque supervenisse videntur. Proinde longe magis vero consentaneum existimamus, eo ipso tempore, quo post sextum a quadragesimo annum frequentissimis acerbissimisque spasmodicis hystericeis exagitatus est uterus, turbato simul paulo ante catameniorum ordine, in minimis vasculis uterinis passim, sed lento progressu, extinctis varii generis obturamenta, dein in lentorem coacta: quo magis magisque in dies spissato apparatus est scirrho officina, pedentim uterum in extuberantem molem infarciens, tandemque novo lentorum impactorumque humorum motu, vndeunque illato, carcinomaticam enixa exulcerationem. Atque hic scirrho in carcinoma transitus duodequingagesimo aegrae anno, cum dolores isti abdominis vehementissimi irruere inciperent, contigisse videtur.

§. XVI.

Epicrisis physiologica.

Sed et physiologicae disciplinae scriptores habent, vnde ex consignata hac memorabilis huius exempli historia aliquid in suas trahant partes. Iam est veteris disceptationis inter gravissimos subtilissimosque illius scholae doctores quaestio: uter usne, an vagina, sanguinem menstruum fundat. Neutiquam repetemus in praesentia eorum clarissimorum virorum argumenta, qui uterinae vaginae partes sibi sumserunt defendendas, eandemque praecipuam menstrui fluxus sanguinei officinam existimarunt. Longe certioribus enim aper-

apertioribusque rationibus omnes fere recentissimi scriptores physiologi, et, qui solus confirmandae huic sufficeret sententiae, nunquam sine veneratione nominandus potissimum ALBERTVS de HALLER, ille *primus in humani corporis historia*, ad solum vterum, tanquam ad fontem, primarias muliebris profluvii menstrui partes deferri oportere, luculentissime demonstrarunt. Interim, ex praesenti quoque exemplo apertissime constat, naturae vbiq̄ue in machina humana patere vias, quibus scopo suo potitur, quotiescunque consuetum et quasi regium impeditur iter. Id, quod in vagina vteri eo minus mireris, quo propinquiori nexu cum vtero per innumera inosculantia vase, ex communibus potissimum truncis enata, cohaeret. Verum enim vero cum omnes huius generis errores saepenumero naturam in inextricabiles praecipitent labyrinthos, omnibus profecto virginibus feminisque, quippe elegantissimae humani opificii parti, ex ingenuo animo

Optandum est, ut sit mens sana in corpore sano,

Atque vterus peragat, quod bene coepit, opus.



Ua 3991^b

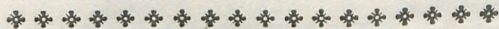
X 2309089





7

ENORME VTERI VIRGINEI CARCINOMA



PRAESIDE

PETRO IMMANVELE HARTMANNO,

PHIL. ET MED. DOCT. MED. THEOR. CHEM. ANAT. ET BOTAN. PROF.
PVBL. ORDIN. ACAD. CAESAR. NAT. CVR. ET ELECTOR. MOGVNT. ER-
FVRT. SCIENT. VTIL. ITEMQVE SOCIETAT. BEROLINENS. NATVR.
SCRVTATOR. ET DVICAL. TEVTON. HELMSTAD. SODALE, ORDINIS
MEDICI HOC TEMPORE DECANO,

AD D. AVGVSTI MDCCCLXXVII.

DOCTORIS MEDICI DIGNITATEM

LEGITIME CAPESSVRVS

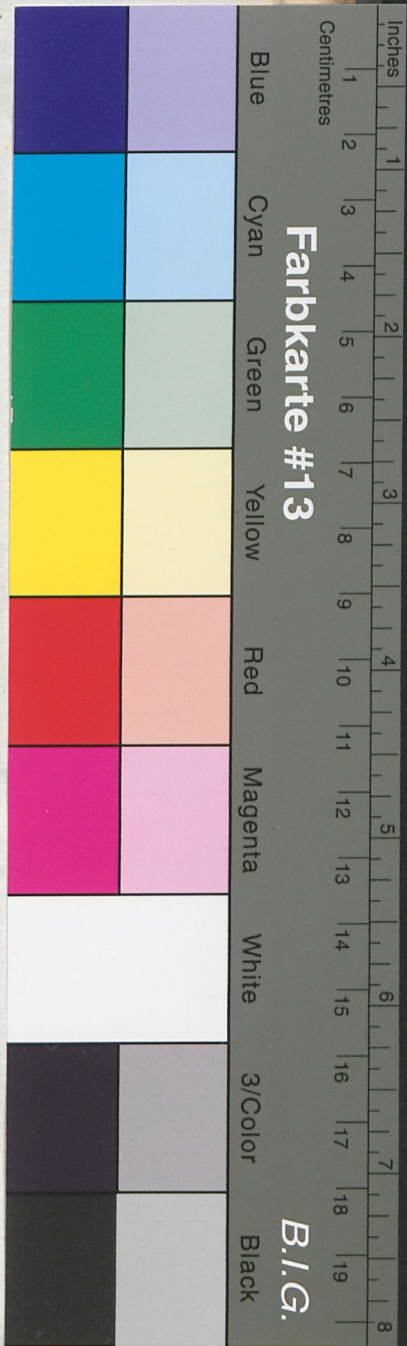
PVBLICE DISCEPTABIT

DOMINICVS HVBNER

FRANCKENSTEINENSIS-SILESIVS.



TRAIECTI AD VIADRVM,
TYPIS IOANNIS CHRISTIANI WINTERI.



Farbkarte #13

Blue
Cyan
Green
Yellow
Red
Magenta
White
3/Color
Black

B.I.G.