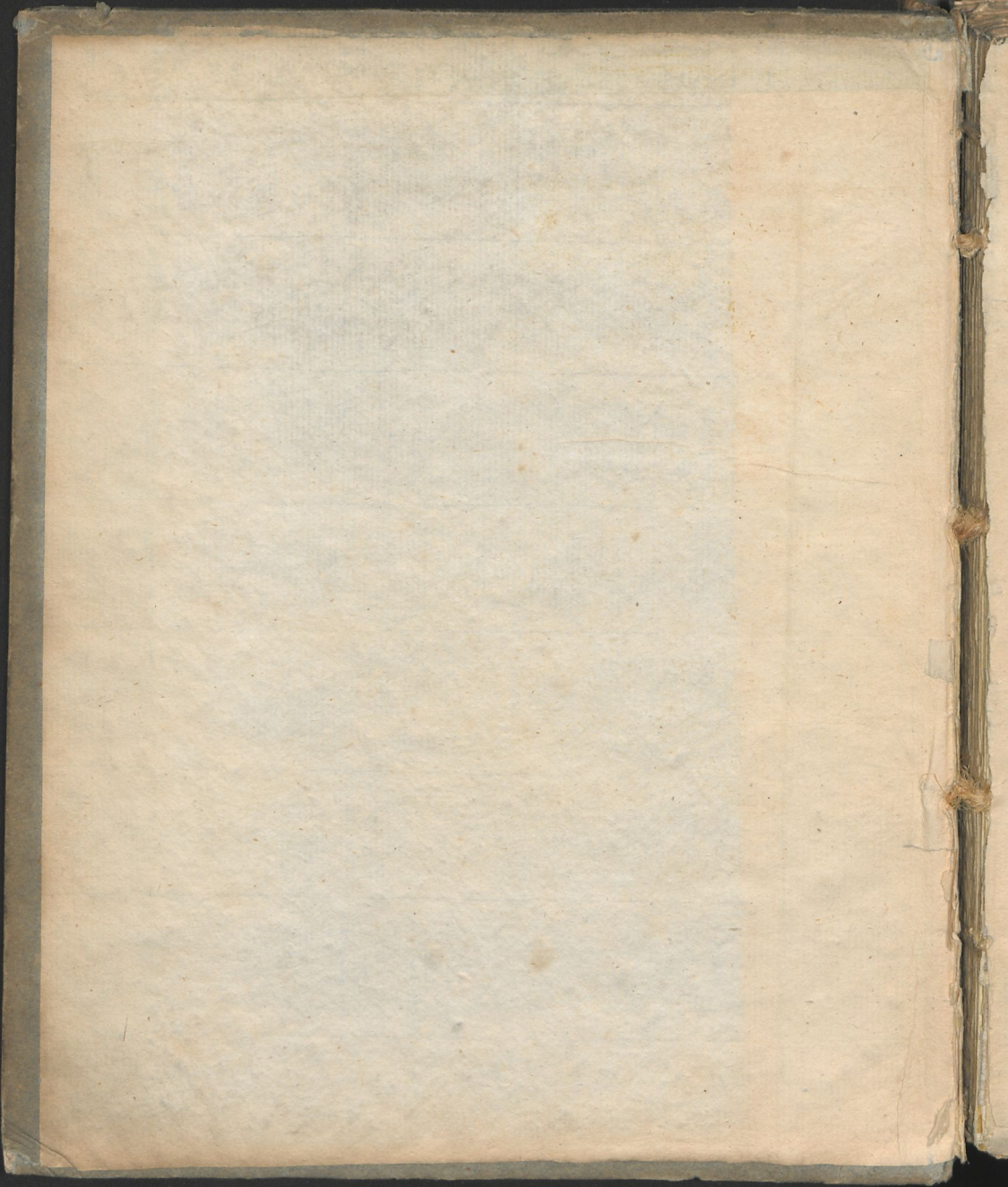


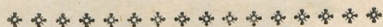
37





9

SUPER
CRVSTAE INFLAMMA-
TORIAE
ORIGINE
QVAESTIONES ALIQVOT MEDICAS



PRAESIDE

PETRO IMMANVELE HARTMANNO,

PHIL. ET MED. DOCT. PATHOLOG. THERAP. CHEM. ET MATER. MED. PROF.
PVBL. ORDIN. ACAD. CAESAR. NAT. CVR. ET ELECTOR. MOGVNT. ER-
FVRT. SCIENT. VTIL. ITEMQVE SOCIETAT. BEROLINENS. NATVR.
SCRVTATOR. ET DVICAL. TEVTON. HELMSTAD. SODALE, ORDINIS
MEDICI H. T. PRODECANO

D. MAII MDGCLXXXVII.

DOCTORIS MEDICI DIGNITATEM

LEGITIME CAPESSVRVS,

PVBLICE DISCEPTABIT

AVCTOR

CAROLVS GVILIELMVS KNEBEL,

SCHMIGELA - POLONVS.



TRAIECTI AD VIADRVN,
E TYPOGRAPHEO WINTERIANO.

CHRISTIAN LAMMA-
FORIAE

OPUSCULUM ALIQUOT MEDICARUM

RETIPO... HARTMANNO

DOCTOR... HARTMANN

OPUSCULUM... HARTMANN

FRANCISCO WILHELMO





PROOEMIUM.

Quaquam inter eas corporis humani affectiones, quae valetudini insigniter obsunt, haud infrequenter quoque varii morbi inflammatorii, quos medici vocant, accidere solent; ut adeo cognoscendis eorundem originibus atque causis toties repetita observatio adiumento futura putari possit: tamen nondum inter pathologos lites agitari desierunt, vndenam nascantur haec animalis

A 2

cor-

corporis incendia? quae sit sedes et quinam effectus? Eadem de causa fit quoque, ut varia? quae istorum sunt comites, symptomata aequae difficulter, ac ipsa, clarissime explicari et ad suas rationes reuocari posse videantur. Quorum ex numero etiam est notissima illa, quae in sanguine, sub inflammationibus ex vena secta emisso, conspicitur, *crusta*, ut dici solet, *inflammatoria*: cuius ortus adhuc multis sententiarum controuersis disceptatur. Date veniam tironi medico, lectores, qui, solemne quoddam profectuum suorum, in salutari scientia adquirendorum, specimen editurus, spinosam hanc difficilemque materiam selegit, de qua quaestiones aliquot medicas vobiscum communicaret, vestroque iudicio permetteret transigendas. Satius enim nobis videtur, caute timideque quaerere, quam audacter fidenterque opinari.

§. I.

Obferuatio.

Quotidianae fere experientiae res est, quando-
cunque in morbis inflammatoris vena secatur, san-
guinem inde emiffum, parua interiecta mora, fu-
periori superficie in densam, tenacem, albicantem-
que cogi cuticulam, variae crassitiei, quam patho-
logi vulgo *crustam inflammatoriam* vocant *a*): sub-
iecta ceterum ad inferiora loca cruoris massa, ex ru-
bro nigricante aut liuescente, speciemque soluti san-
guinis prae se ferente. Quamquam haec crusta in
diuerfis aliis quoque morbis conspicitur *b*): semper
tamen latentis simulque complicatae indolis inflam-
matoriae indicium refert. Nollem tamen huic ge-
neri inferere sanguinem grauidarum, qui, post-
quam ex vena est emiffus, haud raro pari pellicula,
ad aspectum prioris haud dissimili, induci solet.

§. II.

Huius crustae ortus controuersus.

Quo facilius autem cognitu huius crustae est
praesentia, eo profecto difficilius expedias eiusdem
causam fontemque. Nec ipsis summis in nostra
scientia viris dedecori habetur, quod, quid sit haec

A 3

pel-

- a*) Alii quoque ab eminenti quodam inflammationis genere *pleuriti-*
cam dicere malunt.
- b*) Potiores huius generis morbos recenset illustris *ab HALLER in Ele-*
ment. physiol. Tom. II, pag. 126.

pellicula, ignorare se, libere atque ingenue sunt professi c). Ipse quoque physiologorum perspicacissimus, HALLERUS: *Multa, inquit d), in hac crusta paradoxa sunt, quorum causas nondum recte tenemus.* Interim, vtut multiplices variaequae hoc de ortu sint sententiae, in eo tamen, quod ad actuosam causam attinet, pleraequae conueniunt, certum quoddam atque increfcens animalis caloris augmentum potissimum efficere, vt sanguis sua elementa seiungi, eorundemque alterutram partem in tenacem istam crustam compingi patiatur. Cui sententiae ad haec nostris temporibus summam probabilitatem addiderunt experimenta et hinc deducta adserta clarissimi viri, HENRICI van den BOSCH e): qui, quacunquae sub inflammatione ex irritamento, minimis vasculis illato, augeri horum motum, inde incitari sanguinis circuitum, et grauissime increfcere eiusdem calorem aestumque, liquido demonstrauit. Verum enim vero nondum ideo satis declaratam existimes huius crustae originem. Vtri enim elementorum, in quae proxime sanguis discedit, serone, an cruori? ista debeatur, et quaenam reliquae sanguineae massae mutationes exinde inferantur, multis adhuc medicorum dissensionibus disceptatur.

§. III.

- c) Verbi causa, illustris L. B. van SWIETEM in *Commsent. ad BOERHAAVE Aphor. de cogn. et cur. morb.* Tom. I. pag. 652.
 d) *Libr. et l. c. citat.*
 e) In *Versuche ueber die Entzündungen*; Monasterii superiori anno emissio.

§. III.

Harum diffensionum genera.

Quotuplici autem modo hic dissentiant pathologi, scire omnino interest lectorum. Qui nascendae huius pelliculae inflammatoriae rationem modumque definire conantur, alii omnes partes ad serum sanguinis, ad cruorem alii deferunt. Nec utrumque scriptorum genus, licet in elementorum selectu conveniat, in argumentandi modo consentit. Qui crustae inflammatoriae materiam a *cruore* repetunt, attendere nos simul iubent ad duas ista singulares portiones, in quas denuo sua sponte cruor segregatur, si adfusa eluitur aqua: ad portionem nimirum rubram et fibrosam *f*). Haec intuitus illustris GAVBIVS sequentem in modum crustae inflammatoriae ortum explicat. *Fibrae*, inquit *g*), hoc est, fibrosae partis in cruore contentae, *nimta cohaerentia. aut ponit simpliciter auctam huius ad serum proportionem, aut vim concrescendi intensiorem; qua et celerior fit per quietem ac frigus concretio, eademque longe tenacior, ita ut corium densum, non rubrum, sed albidum, flavescent, quandoque virescens, livescens, varia crassitie, cito innascatur insulae summitati, haecque etiam longe compactior, ora ob corii contractionem retorta, saepe in scutellam excavetur, circumfluente sero copiosiore. Haec crusta phlogistica, diathesis inflammatoria, corium pleuriticum audit.*

f) Confer. GAVBII *Patholog.* §. 340. seq.

g) *Libr. allegor.* §. 367. in quam sententiam etiam inclinat vir clarissimus, NICOLAUS JADELLOT, *Physiolog.* §. 71.

dit. Quomodo haec in febribus inflammatoriis fiant, deinde luculentius exponit idem. Paulo aliter hunc istius crustae ex cruore ortum definit celeberrimus IOANNES CHRISTIANVS STARCKE, adfirmans *h*): Mucum, quo nomine fibrosam istam et muciformem cruoris massam complectitur, maximam sanguinis constituere partem, a sero prorsus diuersam; fluiditatem ipsius deberi certae cuidam atque definitae phlogisti copiae; qua ablata, praesertim aëris atmosphaerici accessione, imminui quoque fluidam indolem: in inflammatoriis vero febribus augeri hoc cruoris phlogiston, adeoque hinc eundem reddi fluidiorem; euenire porro exinde, vt rubri globuli sensim sub quiete decidant, supernatante fibrosa massa, ab aëris actu in pelliculam istam coeunte. Sunt denique, qui ab inflammatione nimis resolui cruorem, hinc euolui et dissipari phlogiston, seiungique et cogi in crustam fibras, putant.

§. IV.

Eiusdem argumenti continuatio.

Contraria priori (§. III.) est sententia eorum, qui nascentis corii inflammatorii materiam ad *serum* aut *lympham* referunt. Vtrumque hunc liquorem non ignis tantum violentia, quae CL gradum thermometeri Fahrenheitiani attingit, sed etiam quiete aut intensiori motu in coagulum redigi posse, locupletissime demonstrauit illustris HALLERVS *i*). Hinc etiam

b) In *adnotas.* ad JADELLOT *libr. et loc.* edit. Ienens. ann. 1783.

i) In *libr. citat.* pag. 125. et 130.

etiam factum videtur, vt potior pathologorum pars ab hac sententia, quae sero lymphae huius corii origines vindicat, omnino staret. Ipse, quem iam honorifice excitauimus, HALLERVS, hanc sententiam sequitur, multisque partim argumentis, partim suis plurimumque aliorum, magni potissimum nominis, medicorum experimentis confirmat; licet modum, quo huius crustae ortus absoluitur, demonstrare non audeat *k*). Interim alii huius modi expediendi periculum fecerunt. Nonnulli enim simplicem et spontaneam lymphae ex sanguine fieri secessionem, illamque adeo, quippe cruore leuiorem, superne ab aëre atmosphaerico cogi, existimant. Quanam autem prompti huius secessus, promptaeque in coagulum procliuuitatis causa sit, iidem silentio omitunt. Alii contra nimiam sanguinis tenuitatem accusant, et inde fieri arbitrantur, vt cruor, ob maiorem suam grauitatem, eo celerius fundum vasculi petat, relicta lymphae in coagulum redacta. Sed huic opinioni multa omnino dubia obstant. Ista enim, quam ipsi ponunt, sanguinis tenuitas aut ab abundantia aquei elementi prouenit, aut a morbosa resolutione: si prius admittas, quomodo promptam istam feri aut lymphae condensationem cogitaueris; si posterius vero, eadem causae et sanguinem dissoluent, et serum lymphamque; sicut iam rectissime monuit summus HALLERVS *l*).

k) *Ibidem*, pag. 126. seq.

l) *Ibidem*, pag. 128.

§. V.

Epicrisis nostra.

Expensis, quas nunc recensuimus binis sententiis, liceat nobis, vtra earum alteram probabilitate superare videatur, breuiter exponere, iudicii-que nostri causam iustis agere argumentis. Nos ab ipsorum partibus stare, qui corii inflammatorii materiam ad serum vel lympham referunt, haud diffitemur. Qui enim eandem cruori concedunt, si saltem, qui in producenda hac crusta inhaerenti phlogisto plurimum tribuunt (§. III.), sibimet ipsi contradicere videntur. Quoniam enim sub inflammatorio stadio, vt ipsi sentiunt, cruori plus phlogisti inesse dicitur. sine omni controuersia sequitur, vt huius compages firmior, densior, magisque cohaerens euadat, adeoque nec particularum suarum secessum, nec partis fibrosae seiunctionem admittat. Ipsum autem phlogiston esse primarium omnium corporum naturalium, et adeo sanguinis quoque, cohaesionis vnionisque fundamentum, iam pridem chemici luculentissimis demonstrarunt argumentis *m*). Sed pone, quod alii statuerunt (§. cit.), euolui atque dissipari sub inflammationibus ex cruore phlogiston, nae! tunc omnia contraria euenient: dissoluetur totus in elementis suis, et hinc etiam in fibrosa sua parte, sanguis, concipietque putrilaginem. Quotusquisque autem vnquam ex huius generis cruore fibras expediuit.

§. VI.

m) Confer. super his DAVID WIPACHERI *dissert. de phlogisto animalis, vt variorum morborum causa*; Lipsiae, 1753.

§. VI.

Epicripsis altera.

Antea vero, quam nostras exponimus rationes, quibus permoti ex sanguinis serosa parte inflammatoriae pelliculae deduci oportere origines existimamus, ab instituto nostro alienum non videtur, pauca quaedam de naturali sanguinis mixtione mutuoque elementorum inter se coniunctorum habitu praemittere, *Gaubianam* hac de re doctrinam, ob eminentem verisimilitudinem, potissimum secuturi *n*). Sanguinem humanum a natura ex duabus diuersis partibus esse compositum aut potius, ut cum chemicis loquamur, aggregatum, iam ex supra disputatis constat. Fluidiorem partem constituit serum, cruor viscidiorum atque grauiorem. Posterior in prioris interstitiis internatat, instar tenuissimorum globulorum oleosorum. Non igitur erraueris, si hunc ipsum cruorem, tanquam pinguem et oleosam portionem chyli, ex alimentis, digestionis animalis vi, extracti, reputes. Chyli cremor haud inepte dici poterit: qui, ope actionum mechanicarum, quas organa corporis humani vario multiplicique modo praestant, cum *caloris materia* singulari *o*), quippe proprio aëris atmosphaerici, per inspirationem in pulmones illapsi, elemento, coniungitur, et inde, sicut alia

B 2

plura

n) In *libr. citat.* §. 332. seqq.

o) Hanc omnium primus accuratius a phlogisto distinxit et luculenter demonstravit nuper rebus humanis nimis praemature ereptus CAROLVS GVILIELMVS SCHEELE in *der chemischen Abhandlung von Luft und Feuer*; pag. 57. et seqq. edit. *Leonhard. Lipsiens.* 1782.

plura corpora naturalia, ruborem acquirit. Haec ex chemicis fati constant. Contra ea chyli serum in sanguinis serum permutatur. Haec autem omnia, meo saltem iudicio, in pulmonibus, tanquam primario huius negotii organo, absoluntur: quandoquidem illic chyli elementa singula, tenuissime diuisa, vario intertritu tandem disiunguntur, adiuuante secessum aëre isto, quem dixi, inspirato. Peropportune igitur illustris GAVBIUS *p*) sanguinem cum lacte comparauit: illum lac rubrum, hoc sanguinem album appellans. Discriminis ratio forte in eo est posita, quod per solum admirabilem corporis nostri mechanismum, quem natura nobis nondum penitus reclusit, lactiformis chylus ad recipiendas ex aëre atmosphaerico necessarias particulas idoneus redditur, atque ita in sanguinem permutatur. Cetera elementa eadem manent. Ad illustranda ea, quae mox disputabimus, plurimum quoque confert sanguinis cum ipso lacte comparatio: cuius vtriusque elementa itidem non differunt. Ex chylo enim sanguinem a natura confici, ne tyro quidem medicus ignorat. Sed chylo maxima interest cum lacte conuenientia: vtrique est suus cremor suumque serum; vt ex horum secessione patet. Chylosae materiae similitudinem cum sanguinis mistura iam exposuimus: sequitur ergo, vt eandem inter lac sanguinemque etiam admittamus.

§. VII.

p) *Libr. allegat. §. 345.*

§. VII. *De modo, quo haec crusta fit, coniectura.*

Quae omnia (§ VI.) dum tacite nobiscum reputabamus, subiit animum cogitatio: possitne ex his oriundae crustae inflammatoriae modus ratioque chemicis doctrinis, quas natura quoque in animali oeconomia sequitur, conuenienter explicari? Faciemus huius coniecturae periculum. Sit ergo, vt supra posuimus, sanguinis cruor chyli cremor seu pars oleosa; prioris serum huius portio serosa. Facigitur, augeri quomodocunque in sanguine *materiam caloris*, a SCHEELIO vindicatam *q*), tunc haec ipsa glutinosam feri partem aequè in coagulum rediget, ac in lacte caseosam feri partem, aut in ouo albumen: quippe quae tria corpora similis sunt naturae. Sed huius phaenomeni causam ad caloris materiam retulimus, non ad phlogiston, sequentibus ex causis. In acutis inflammatoriis morbis actuosam causam non in aucto phlogisto, sed in aucta caloris materie, poni oportere, is facile perspiciet, qui SCHEELIANA illa dogmata sine praeiudicio curate cum oeconomia animali confert. Hinc etiam vsitata ista apud pathologos vocabula, phlogistica atque antiphlogistica, ad inopportunos numerum reuicimus, quandocunque ad inflammatorios morbos referuntur: verbi causa, diathesin phlogisticam, methodum antiphlogisticam, et cetera. Rectius haec refrigerantia dixerit is, qui materiam caloris a phlogisto cum SCHEELIO exquisitè distinguit. No-

B 3

strae

q) Libr. et loc. citat.

frae autem coniecturae maiorem faciet fidem sequens experimentum. Immitatur sanguinis serum aut albumen in vitrum, pistillo accurate obturatum, hocque ipsum immergatur in balneum maris, quod chemici vocant, bulliens atque feruens: tunc profecto paullo post uterque iste liquor in vitro coactus apparebit. Phlogiston hic per parietes balnei, aquam et vitrum certissime non penetrat, sed sola caloris materia. Quae si diu actiosa perdurat, adeoque etiam nimium accumulatur, tandem in iisdem liquoribus aequae ac in ipso sanguine, inhaerens et quasi quiescens phlogiston euoluitur, cum aëre simul euoluto coniungitur, et liquores isti in putrilaginem resoluuntur; ut SCHEELIVS quoque demonstravit. Quae dum fiunt, huius generis liquores non amplius coguntur. Atque haec doctrina eximie omnino conuenit explicandis omnibus singularisque febrium putridarum itemque purpurae miliaris phaenomenis. Quando enim hic circa morborum horum initia sanguis pedetentim destrui atque dissolui incipit, tunc simul infixus a natura animalibus succis aër, singulari sui generis acido foetus, (*acidum aëreum* hinc multi vocant), copiose euoluitur et in auras dispergitur *r*); vnde frequens sudorum acidus foetor obseruatur. Dum ingrauescit putrida dissolutio, inhaerentis quoque phlogisti vincula laxantur: ex quo, cum ante dicto aëre coniuncto simulque euoluto, demum oritur *mephitis aëris phlogistica* SCHEELII aut aër *phlogisticatus* PRIESTLEYI.

r) Hoc phaenomenon quibuslibet corporibus, in putredinem abeuntibus, proprium est. SCHEELII *libr. cit.* pag. 196. seq.

LEYI s). Hinc cadauerosus foetor in febribus putridis haud infrequens esse solet. Hinc etiam facile contagium disseminatur. Ceterum veri simillimum nobis videtur, non, nisi antea iam mutato corruptoque sanguinis sero, destructum iri cruorem, quippe partem densiorem: cui potior phlogisti portio inhaeret, sicut et aliorum chemicorum, et nostra experimenta declararunt.

§. VIII.

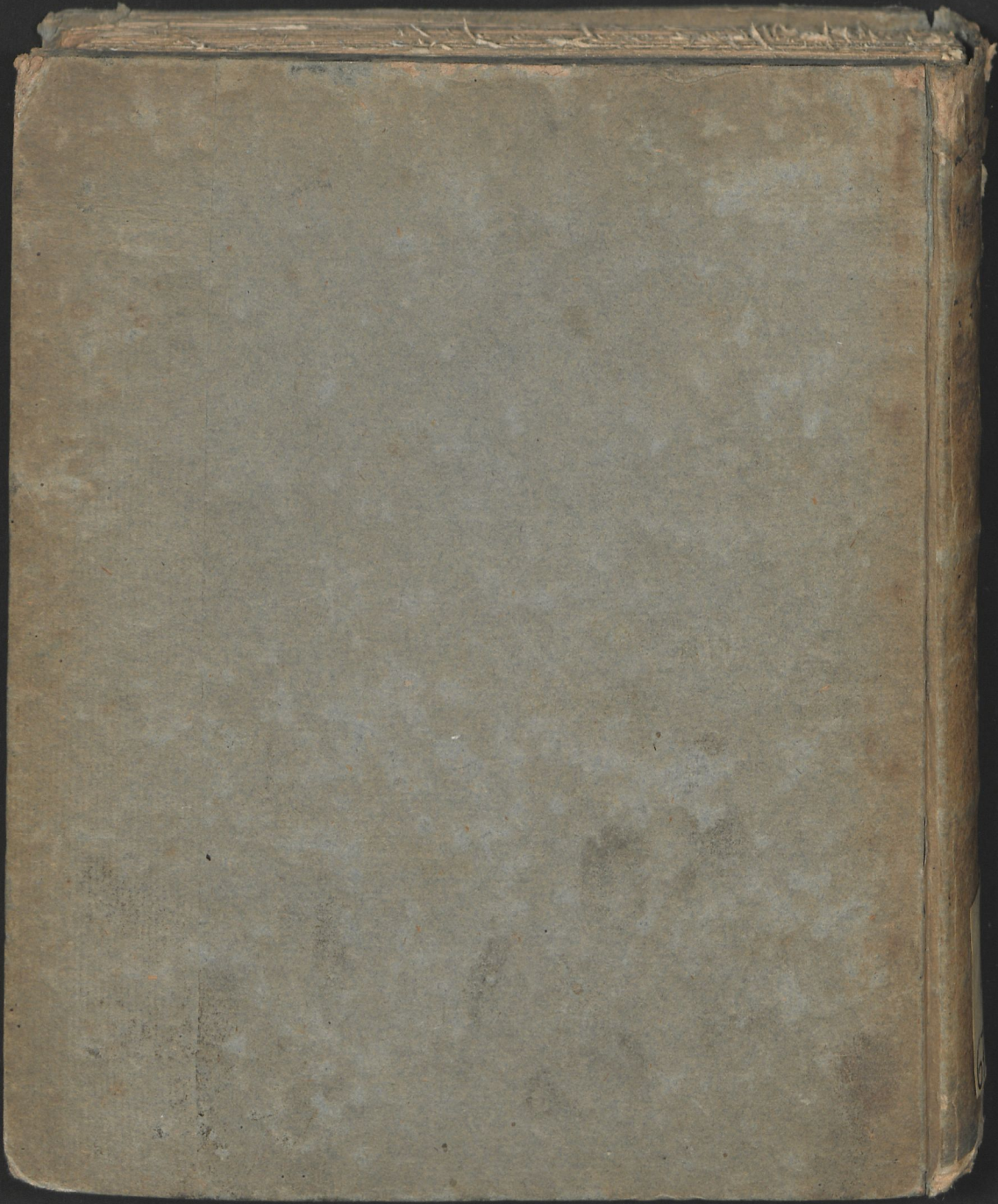
Confectarium.

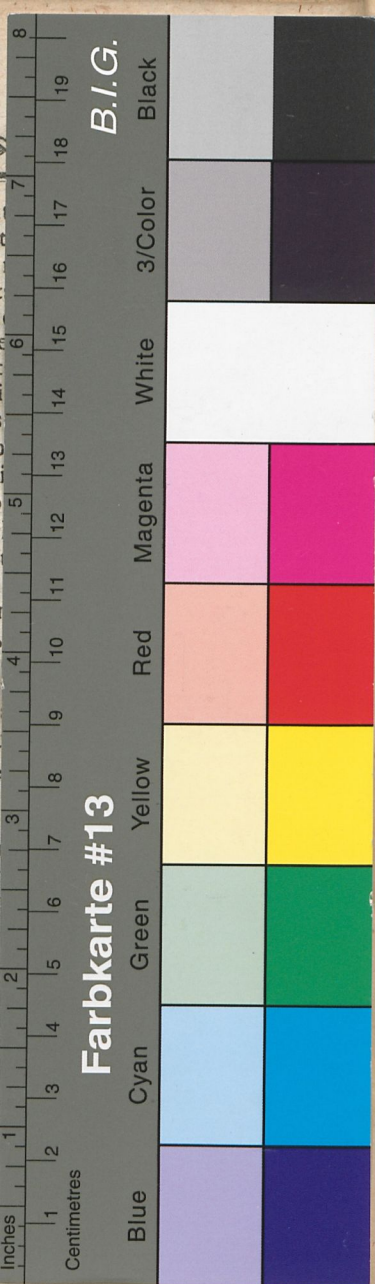
Haud alienum forte hoc ab instituto videbitur, si quis quaerat, qua ratione agant ista vulgo dicta antiphlogistica, quae inflammatoriis morbis plerumque a medicis opponi solent. Si omnia attente consideramus, ut in ipsum sanguinem propius agant, necesse est. Quae ex horum medicamentorum genere, usus et experientiae testimonio, maximam meruerunt commendationem, sunt acida vegetabilia et nitrum. Si, ex nostra sententia, auctam caloris materiem febrium inflammatarum causam constituas, quodcunque praescripseris remedium, duplici dote praeditum esse oportet: partim ut caloris materiam velut absorbeat et auferat, partim ut vasculorum irritatorum imminuat stimulos. Priori scopo fere sola ista acida et nitrosa satisfaciunt, aestumque mitigant: in absoluendo posteriori vero ipsorum actionem adiuuare solent medici accessorio venae sectionis, sanguinis copiam imminuentis, et aliorum quorundam diluentium medicamentorum usu.

1) Confer SCHEELII *libr. cit.* p. 196. seq.

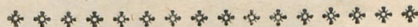
vsu. Ab utroque autem remediorum genere simul lenis massae sanguineae solutio aut potius attenuatio expectatur. Si communem ergo hanc inflammationibus medendi methodum spectes, facile liquet, in hoc morborum genere sanguinem condensatum atque inuiscatum magis, quam resolutum haberi. Id, quod nostrae quoque theoriae est consentaneum: siquidem caloris incrementum, ut ostendimus, in condensandis et cogendis animalibus succis plurimum valet. Moderatam autem istam soluendi virtutem inter acida a solis vegetabilibus expectari oportet: mineralia enim contrariam vim exercent. Hoc ergo nomine, quod resolutionem impediunt et elementa animalium humorum in arctius connubium cogunt, haec acida mineralia, verbi causa, vitriolicum, in putridis febribus, cum maxima sanguinis resolutione semper coniunctis, saluberrimae sunt efficacitatis. Priora vero ista acida ob soluendi potentiam minus his in morbis prosunt; licet passim a medicis praescribantur. Omnium vero inopportunitissimum hic erit nitrum: quandoquidem ob magnam, quae ipsi cum phlogisto intercedit, adfinitatem, hanc ipsam materiem, quae iam morbi violentia expellitur, sanguini longe copiosius detrahit. Si quis hic obiciat, ad hanc iacturam efficiendam magnum requiri aestus gradum: is consideret, eundem in putridis febribus omnino esse maximum. Sed hic pedem sisto, ne propositos limites transgrediar.







SVPER
CRVSTAE INFLAMMA-
TORIAE
ORIGINE
QVAESTIONES ALIQVOT MEDICAS



PRAESIDE

PETRO IMMANVELE HARTMANNO,

PHIL. ET MED. DOCT. PATHOLOG. THERAP. CHEM. ET MATER. MED. PROF.
PVBL. ORDIN. ACAD. CAESAR. NAT. CVR. ET ELECTOR. MOGVNT. ER-
FVRT. SCIENT. VTIL. ITEMQVE SOCIETAT. BEROLINENS. NATVR.
SCRVTATOR. ET DVICAL. TEVTON. HELMSTAD. SODALE, ORDINIS
MEDICI H. T. PRODECANO

D. MAII MDGCLXXXVII.

DOCTORIS MEDICI DIGNITATEM

LEGITIME CAPESSVRVS,

PVBLICE DISCEPTABIT
AVCTOR

CAROLVS GVILIELMVS KNEBEL,
SCHMIGELA - POLONVS.



TRAIECTI AD VIADRVM,
E TYPOGRAPHEO WINTERIANO.