

37





20

CLYSMATVM  
FRIGIDORVM  
IN ANI PROCIDENTIA  
VSVM,



PRAESIDE  
PETRO IMMANVELE HARTMANNO,  
PHIL. ET MED. DOCT. PATHOLOG. THERAP. CHEM. ET BOTAN. PROF.  
PVBL. ORDIN. ACAD. CAESAR. NAT. CVR. ET ELECTOR. MOGVNT. ER-  
FVRT. SCIEN. VTIL. ITEMQVE SOCIETAT. BEROLINENS. NATVR.  
SCRVTATOR. ET DVCAL. TEVTON. HELMSTAD. SODALE, ORDINIS  
MEDICI HOC TEMPORE DECANO,

AD D. OCTOBRIS MDCCCLXXX.

MEDICI DOCTORIS DIGNITATEM  
LEGITIME CAPESSVRVS

PVBlice COMMENDAT

AVCTOR

CAROLVS FRIDERICVS HEYDENREICH,  
GRIMMENSIS SVECO-POMERANVS.



---

TRAIECTI AD VIADRVM,  
E TYPOGRAPHEO WINTERIANO.

CHYMATVM  
FRIGIDORVM  
IN ANI PROXIDENTIA

PETRO IMHAYNER HARTMANNO

MDCCCLXXXIII  
MEDICI DOCTORIS DISSENTIUM  
LEGITIME CAUSARVM

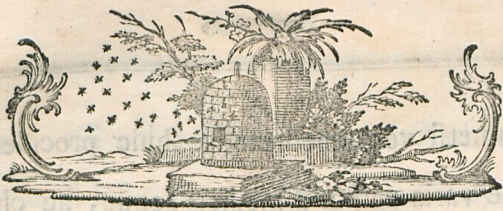
AVCTOR  
CAROLVS FRIDERICVS HEYDENRICH

CHYMATVM FRIGIDORVM IN ANI PROXIDENTIA




FRIBERTI JO. NABERNY,  
S. TYPOGRAPHVS WINTERIAND.





## PROOEMIUM.

 **Q**uam contumax optimisque medicorum consiliis saepe numero inobsequens illud inferioris gutturis sit malum, si hoc extra limites suos prolabitur, omnes ii apprime norunt, qui mala sua forte dictam hanc ani molestiam experiuntur.

A 2

Ta

---

Tametsi vero medicandae huic procidentiae varia passim a medicis aequae, ac chirurgis, proposita sunt remedia; quorum recensum plerique chirurgicarum institutionum commentarii comprehendunt: in eo tamen recolendo nunc nequiquam laborabimus, ne, velut ex crambe toties recocta, lectoribus nausea excitetur. Quoniam autem in vniuerso isto remediorum, prolapsio proficuorum, apparatu simplicem quandam medelam facileque et vbiuis locorum parabilem desiderauimus, quae nobis ex optimi *Praefidis* nostri obseruationibus innouit:

tuit: vifi nobis sumus operae facturi pretium, si instituta huius ipsius argumenti curatori disputatione medicam nobis lauream, more rituque a maioribus instituto, compararemus. Equidem haud ignari sumus, ante triginta circiter annos celeberrimum in vniuersitate litteraria Lipsiensi virum, SAMVELEM THEODORVM QVELMALZIVM, frigidorum clysmatum vsum ad varii generis morbos alleuandos singulariter et meliori de nota commendasse (\*): quantum tamen adiumenti haec ipsa cly-

A 3

isma-

\*) In *programmate*, Lipsiae anno 1610 ccli publici iuris facta.

smata in ani procidentia praestent, ne ver-  
 bo quidem tetigit. Proinde, animum ad  
 scribendum appellentes, hanc ipsam mate-  
 riam lubenter sumimus, et viribus nostris  
 aequam, et in doctrina clinica haud infru-  
 ctuosam. *Pauca* igitur quaedam de na-  
 tura causisque huius morbi *priori* commen-  
 tarioli nostri sectione praefati, *posteriorem*  
 explicandae frigidorum clysmatum in eo-  
 dem efficacitati impendemus.

---

SECTIO



SECTIO PRIOR  
PATHOLOGICA.

§. I.

*Adfectae sedis consideratio.*

**D**um in eo sumus, ut difficili isti morbo, quo extremus infimusque tubi cibarii finis interdum ex morbosa laxitate adficitur, medelam proponamus, refert omnino lectorum, ante omnia ipsam hanc partem, cui haec adfectio insignem molestiam naturalisque actionis impedimentum obiicit, accuratius nosse. Quid sit *anus*, quis non nouit? quomodo autem sit constructus, et quibusnam viribus regatur, ut muneri suo transmittendarumque fecum necessitudini recte inferuiat, quotusquisque intelligenter cognoscit? Adde, hinc quoque patere, quaenam ipsius partes, sicubi procidit, singulariter in officio suo deficient: ut medicus eo rectius intelligat, quaenam inter haec loca praecipue remediis sint attentanda? Ergo extrema intestinorum crassorum pars, ad ultimam lumborum vertebrae, ossis sacri sedem secuta, ex iliaco coli flexu, deorsum atque

retro-

retrosum in peluim exporrigitur, et nunc, ob qualemcunque rectitudinis normam, *recti* accipit cognomen: licet hoc neutiquam mereatur, cum eo loco, quo secunda atque tertia ossis sacri vertebra spuria inuicem committuntur, in angulum inclinet, et antrosum deorsumque progrediatur, imoque ossi sacro et coccygi demum incumbat. Omitto nunc consulto peritonaei nexus plicasque adiectamque posterius cellulofam telam, appendicesque epiploicas, et vicinarum partium situs: cum praesenti, quem disputamus, morbo illustrando nihil lucis adferant. Quae autem nunc sequuntur, nostro proposito sunt conuenientiora. Generatim rectum intestinum reliquorum crassorum, quibus continuatur, structuram contextumque conseruat. Sed accedentia cum colo tria ligamenta paulatim diducta se contingunt, latiusque diffusa totam externam intestini recti superficiem ambiunt: unde, quae in colo conspiciuntur, hemisphaericae cellulae prorsus euanescent, oesophagique fere simile, fibris carneis in longitudinem exporrectis, reddunt hoc intestinum. Iisdem vero satis validae quoque transuersae siue circulares fibrae subsunt. Atque vtraque haec fibrarum carnearum series ipsam nostri intestini muscularem tunicam absoluit. Quae subest, neruea tunica cum

cum reliquorum intestinorum crassorum cognomine conuenit, robore autem antecellit. Ad haec interiorius plurimis distinguitur reticulatis iugis, quae villosae tunicae similibus respondent. Haec autem conspicuis caret villis, plena ceteroqui praedictis reticulatis rugis et innumerabilibus poris mucosis. De circumposita et interiecta dictis tunicis cellulosa relamonemus tantummodo, quod extima musculosae tunicae plurimum adipis circumfundat; vtraque interior autem consueto laxior fit, adeoque vtriusque interioris tunicae relaxationem haud difficulter admittat.

§. II.

*Idem argumentum.*

Ergo tandem villosa tunica in epidermidem, neruea in cutem, fibrarumque muscularium transuerfarum series in sphincterem definit, longitudinalibus fibris ad eundem locum albescens sensimque euanescentibus. Inde nascitur ostium rotundum, constrictum, plicisque cutaneis, in stellae modum, corrugatum: quod *anum* vulgo appellant, magna glandularum sebacearum copia circumseptum. Anteaquam vero intestinum hic finitur, circulares fi-

B

brae

brae in circulum oualem et tumentem congeruntur, ob fibrarum auctam copiam maxime robustum: cui *sphincteris interni* nomen anatomici vulgo indiderunt. Ab hoc, voluntati quoque obsequioso, intestinum perpetuo clauditur, nisi vitii quidquam accesserit. Quem super annulus eminet, villosae nerveaeque, immo etiam musculosae tunicae, propago: a quo sursum plurimae plicae semilunares et diuergentes in ipsum intestinum exporriguntur, multis cryptis mucosis, in auersa ab annulo parte apertis, inferius coecis, distinctae. Extrinsecus, post internum, sub cute latet *externus sphincter*: ex duabus ortus columnis musculosis, vtrinque, media sui parte, velut arcu, intestinum amplectentibus, postico loco leuatoris musculi fibris auctus, interdum quoque emissio fasciculo cum interno sphinctere connexus. Antroorsum dictae columnae coeunt, et suis fasciculis in perineum, in viris in vrethrae bulbum et vulgo dictos acceleratores, in feminis vero in vaginae restrictorem continuantur. Posteriores autem velut sagittati harum columnarum fines in coccygea cute et subiecto adipe denso, immo in ipsa coccyge, firmantur. Vnde velut illaqueatus intestini exitus firmissime coercetur. Sed et *leuatorum ani* muscutorum in leuando, sustentando, attollendo, reducendo-

doque ano insigne est munus. Non expedit hic, longas et multiplices, exposituque difficiles huius musculi repetere origines. Sufficiat monuisse, eas fibras, quae a pubis osse oriuntur, partim inferioribus anterioribusque stratis sphincteri accumbere, partim infimis in ipsum immitti sphincterem: quo ex nexu intelligitur, quantum in tollendo et reducendo ano praestare possint. A postica parte *coccygei* ad anum accedunt musculi, saepe leuatoribus contigui, eisdemque officio cum his destinati. Neque ab eodem scopo abluunt *transuersi* musculi, communi fere cum leuatoribus loco enati, ceterum multiformes, et longiori, quam nostrum patitur institutum, descriptione egentes. Neruosum vaforumque historiam lubenter praetermittimus: partim quod argumenti nostri illustrationi parum inseruiunt; partim quod ex aliis idoneis auctoribus haud difficulter repeti possunt (a).

### §. III.

#### *Ani procidentia quid?*

Verum enim vero accidit interdum variis de causis, vt internarum binarum huius intestini tuni-

B 2

carum

\*) Quicumque generatim ampliolem huius intestini historiam re-

carum aut vtraque coniunctim, aut villosa sola, ad aliquam conspicuam longitudinem (b) sphincterum terminos excedat, per anum exeat, et contra naturae ordinem in hoc loci errore persistat; atque tunc etiam, cum reponitur, promte denuo excidat: quod vitii genus Ἀσκληπιαδῶν παῖδες ani procidentiam aut prolapsim appellare solent; Graeci πρώτῳ τῷ δακτυλίῳ; nostrates vernaculo sermone den Vorfall des Asters, itemque das Austreten des Mastdarms. Neque hoc adeo mireris, aut dictu incredibile putes, tantam hic interiorum tunicarum ab exteriori fieri secessionem: quandoquidem, ut supra iam exposuimus, perquam laxus eius telae cellulosae est contextus, quae musculosam huius intestini tunicam nerueae, hancque villosae coniungit; ut innumeras rugas, his in tunicis reperiundas, et ab expansione facile explicandas elongandasque, nunc taceamus. Ipsam autem musculosam recti intestini tunicam cum ceteris elabi, quod nonnulli con-

quirit, commode remitti potest ad illustris ALBERTI de HALLER *Elementor. physiolog.* Tom. VII. pag. 144. seq.

b) Ipse optimus Praefes noster paucis abhinc diebus Cüstrini in vxore militis cuiusdam ani procidentiam, ad sex latos pollices elongatam, vidit: quod malum difficilis ante triennium partus reliquerat.

concedere videntur (c), difficile profecto est creditu-  
iis, qui et ligamentorum muscularium, a colo acce-  
dentium, et reliquorum muscutorum firmiterum, huc  
conspirantium, quos supra exposuimus, firmissima  
in vicinis ossibus stabilimenta considerant. Quibus-  
nam vero ex causis huiusmodi ani proidentia na-  
scatur, sequitur, vt, instituto nostro conuenienter,  
nunc expediamus. Scire autem licet, tamen n-  
ueae tunicae, quae binis huius intestini reliquis in-  
teriacet, cum sit continuata cutis, contractilem na-  
turam haud abnegamus, eidemque in retinenda int-  
ima membrana, quam villosam vulgo vocant, ob  
coniunctionis rationes quantulamcunque tribuimus  
partem: esse tamen vero magis consentaneum, si  
omnem coercendarum suos intra limites interiorum  
nostri intestini tunicarum vim ad iustam totius syste-  
matis musculosi hic dispositi, praecipue sphincterum  
anique leuatorum, quos omnes singulosque paullo  
ante descripsimus, irritabilitatem deferamus. Haec  
enim tum demum, cum imminuta est aut labefacta-  
ta, aut etiam sublato fibrarum muscularium cum vi-  
cinis nexu infirmata, interiori tunicae exitum ex  
ano haud difficulter concedet. Haec igitur irrita-

B 3

bili-

c) Verbi causa, GEORGIUS WOLFGANGVS WEDELIVS in  
*dissert. de proidentia ani*; pag. 19.

bilitatis labefactio, quam diximus, *proximam* huius morbi constituet *causam*: a qua deinde *ἀμέσως* ipsa interiorum huius intestini tunicarum dependet relaxatio, formamque dat peculiari huic morbo. Antecedentium vero et occasionalium causarum feriem admodum concinne, ut solet, atque exposite recenset illustris GAVBIUS: *Producunt*, scribens (d), *hoc vitium, quaecunque aut intestinum ipsum, aut nexum eius cum vicinis et stabilem positum infirmant, diarrhoea diuturna, dysenteria, tenesmus, creber acriorum purgantium usus, fex dura, sicca, aegrius nec nisi validis conatibus extrudenda, haemorrhoides, ascarides, ulcera, vulnera leuatorum ani, et cetera.* Verum enim vero has omnes singulasque causas figillatim persequi, rationesque evolvere, ex quibus musculoſa recti intestini compages exinde labefactatur, a proposito longius abest nostro: unde ad alteram huius commentarioli partem progrediemur.

---

 SECTIO

d) *Institution. Patholog. medic. §. 249.*



SECTIO POSTERIOR  
THERAPEVTICA.

§. IV.

*Praemonenda quaedam.*

Admodum difficile medicatu saepenumero contumaxque hoc esse malum, iam, cum praefaremur, monuimus. Ex iis vero, quae paullo ante sunt disputata, manifesto liquet, non aliam indicationem, vt in medicorum scholis dici solet, esse potio-rem, conuenientio-rem, magisque necessariam, quam quae proximam prolapsi ani causam efficaciter tollit. Eo ergo omni adhibita cura eniti oportet medentes, vt imminuta atque labefactata partium musculosarum, quae ad rectum intestinum eiusque finem pertinent, irritabilitas denuo restituatur atque confirmetur. Haec igitur prima atque praecipua huic malo medentis lex esto. Tantum vero abest, vt hoc nomine de tollendis superandisque singularibus nostri morbi causis antecedentibus atque occasionalibus sollicitudinem superuacaneam inutilemque existimemus: vt potius luculenter praecuideamus, ani proci-

den-

dentiae nullam vnquam veram constantemque ad-  
motum iri medelam, nisi antea singulae istae caussae,  
ex quibus, velut continua mutationum morbosarum  
serie, enascitur irritabilitatis in adfectis partibus im-  
minutio aut deprauatio, penitus sint sublatae.  
Quid? quod haud ignoramus, harum ipsarum cauf-  
sarum et variorum inde natorum effectuum tantam  
interdum deprehendi vehementiam atrocitatemque,  
vt ad vltimum salutis periculum adducantur aegro-  
tantes. Quod in exemplum citamus inflammatio-  
nem, gangraenam, sphacelumque, quae tam nascenti,  
quam natae iam atque confirmatae ani procidentiae  
nonnunquam superuenire solent. Proinde ab-  
solutae est necessitatis, vt vnusquisque medicorum,  
procidenti ano conuenientem medelam allaturus, in  
praegressas aut forte adhuc praesentes eiusdem mali  
caussas, quarum potiores atque frequentiores supra  
breuiter attigimus, curiose inquirat, cognitasque  
congrua medendi methodo antea tollat, quam de  
coercendo ani exitu vel per somnium cogitare pot-  
est. Nolite autem impraesentiarum tot tamque  
multiplicium medelarum, quibus singulae istae cauf-  
sae ab humano corpore arceri possunt, accuratam  
expectare recensitionem, lectores: cum haec omni-  
no longius ab instituo nostro absint, ipsaeque hae  
diuer-

diuersae medendi rationes partim in medicorum, partim in chirurgorum, commentariis descriptae deprehendantur.

§. V.

*Frigidorum corporum in irritabiles partes effectus.*

Quandocunque igitur variae istae multiplicesque causae antecedentes, ex quibus in aegrotis animus procidit, medentis consiliis auxiliisque cesserunt, tunc opportunum est tempus, de ipsa proxima huius mali causa, labefactata nempe musculosae his in locis partis irritabilitate, penitus superanda cogitare. Duo autem hic agenda praecipiunt chirurgiae magistri: alterum, ut prolapsum intestinum leui circumspectaque opera in pristinum, quem natura definiit, locum reponatur; alterum vero, ut, quod plerumque maioris est difficultatis, idem intra dictos limites retineatur coërceaturque. De priori illo instituto, quod omnes singulique chirurgici scriptores luculenter exponunt, longius differere, nostrarum haud existimamus partium: qui iidem auctores super procidentis ani retentione multa disputant. Omnis consiliorum horum ratio in eo conuenit, ut

C

im-

imminuta et prostrata his in partibus musculosi systematis irritabilitas denuo excitetur atque firmetur. Quae vis insita, forte priori seculo medicis haud incognita, lepidum archaei accepisse nomen videtur: vnde eorum temporum scriptores medici in attendenda prolapsio huic intestino medela iubent, excitari archaeum intestini recti, quo spiritus animales per tubulos suos lucidos copiose influant, partibusque laxis robur consistentiamque praebeant firmiorem (e). Exinde facili conficitur consecutione, ut qualiacunque ista remedia, quae leui congruoque stimulo irritabilem vim incitant, in praesenti quoque morbo, de quo nunc differimus, praesentissimae futura sint efficacitatis. Temperamus nunc calamo a recensione atque aestimatione tot tamque multiplicium remediorum, quae hoc nomine passim commendata exstant, animumque ad corporum frigidorum in irritabiles corporis humani partes vim considerandam solummodo aduertimus. Inter plurima, quae pro stimulo irritabilium partium esse possunt, ipse illustris princepsque irritabilitatis vindex, ALBERTVS de HALLER, *frigidam* quoque refert (f). Quid? quod idem saepe numero, quae

e) Confer WEDELII *dissert. citat.* pag. 25.

f) In *Elementor. Physiolog.* Tom. IV. pag. 448.

quieta fuerant, intestina in nuper incisus animalibus sua sponte ab aëris frigore denuo moueri, sensimque vehementius agitari vidit (g). Ipse optimus Praeses noster olim, anno circiter c<sup>o</sup>l<sup>o</sup>cccliv, dum super irritabilitate familiaria in medicorum scholis erant experimenta, in dissectis felibus canibusque quiescentia iam a suo motu intestina a solius frigidae adspersione in nouum efficacemque motum incitata animaduertit. Verum enim vero non haec sola frigoris in animales partes est vis. Quantum enim idem in contractili cutis natura augenda firmandaque valeat, horripilatio a frigore effecta luculenter demonstrat. Licet enim commune hoc animalis corporis integumentum nequaquam sit irritabile, a frigoris tamen accessu mirifice manifestoque contrahitur. Vnde etiam HALLERVS noster: *Frigus, inquit (h), et omnes solidas partes corporis, et fluidas omnes, etiam absque vlla vitae superstitis suspitione contrahit. In cute motum facit nimis late regnantem, nimis ad omnia genera fibrarum extensam, et cui nulla muscularis fibra respondeat, nulla enim in cute est.* Quantam ergo a frigidae applicatione in ani procidentia expectare possimus ef-

C. 2. fica-

g) In *Operum minorum* Tom. I. pag. 431.

h) *Libr. modo allegar.* pag. 489.



ficacitarem, exinde liquet: quod ipsa huius intesti-  
ni pars prolapsa, vtraque nimirum interior tunica,  
cutaneae est naturae, exteriorisque cutis cuticulae-  
que propago; exterior vero, ex musculofo genere,  
circumdatur, adeoque tota, quantaquanta est, ad-  
fectae huius partis compages a frigida admota aut  
iniecta partim in irritabili, partim in contractili sua  
natura, augetur, excitatur atque firmatur.

§. VI.

*Hinc clysmatum frigidorum vsus  
commendatus.*

Hoc ergo ipso nomine frigida clysmata in ani  
prolapsu maximopere commendamus: quod reme-  
dij genus eo magis videtur fore commendabile, quo  
facilius est parabile, nec amplo aut caro indiget ap-  
paratu. Pauca tamen quaedam super horum clysmata-  
rum vsu sunt monenda. *Primo* quod ad liquorem  
infundendum attinet, sola frigida aqua sufficiet: si  
quis vero aquam vinumque, cum remediis trauma-  
ticis decoctum infusumque, et denuo satis frigefa-  
ctum, malit, nos omnino non habebit aduersantes.  
Eadem ratione eodemque consilio aceta quoque  
dilutiora, aut calcis viuae aqua, aut liquor leuissime  
alumi-

aluminosus, sed singula frigida, per anum possent iniici; nisi forte praecedentium causarum symptomata adhuc residua, verbi causa, varices haemorrhoidales, ulcera, et alia, dictorum traumaticorum usum medentibus interdicant. Porro iniecti liquoris copia sit moderata, nec supra tres quatuorve uncias ascendant: ne largior et altius, ad ipsum colon usque, propulsa frigida in ista intestinorum parte, quae minus est debilitata aut labefactata, vehementes, immo noxios, spasmos producat. Hinc ergo praestat quoque ad iniiciendum clyisma minori uti siphunculo stanneo, oris exulcerationibus mundandis alioqui destinato, aut etiam vesica et adiuncta fistula, quam adhibere solent obstetrices, si infantulis clysteres sunt applicandi. Tum et applicatio torries repetatur, quoties alius leuatur, et denuo prolapsuri ani nifus observatur. Denique nihil etiam nocet, linteum puluillum, frigida probe madefactum, ani orificio post singulas clysmatum iniectiones admouere, et commoda firmare fascia.

### §. VII.

#### *Exemplorum quorundam recensio.*

Vt vero exemplis quoque dicto remedio fidem faciamus, nonnulla huius generis hic subiun-

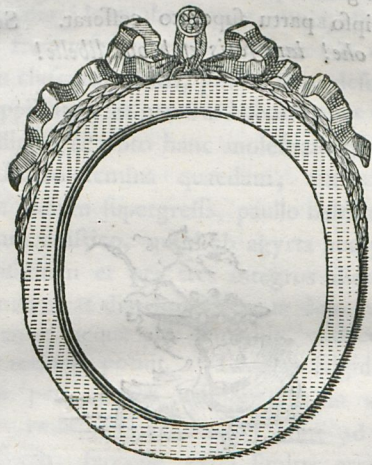
gere, bona lectorum venia, liceat. Vir quidam literatus, quadraginta circiter annos natos, ex diuturno copiosoque haemorrhoidum profluuiio ani pro-  
cidentia insigni laborabat, quae omnia, alioquin hoc in malo fructuosa, remedia eluserat. Tandem frigidorum clysmatum vsus, paullo ante descripta metho-  
do applicatus, et per tres hebdomades continuatus, sollicito aegroto hanc molestiam penitus ademit. Porro femina quaedam, vix vigesimum  
quartum annum supergressa, paullo habitior, acriori quodam draſtico, quod ab agyrta acceperat, ve-  
hementissimam et per tres integros dies constantem contraxerat diarrhoeam: qua demum cessante excidit anus, neque vllis remediis, vnde-  
cunque ex-  
petitis, retineri potuit. Tandem frigida quoque clysmata per aliquot hebdomades in vsu sunt  
vocata: vnde demum rebellis anus ad officium rediit suum, suosque extra limites errare desuit.  
Nuper quoque rusticus quidam ab adsumtis viginti quinque gummi guttae granis animam paene ex inferiori gutture emisit; paullo post, quam refocillatus erat, ani prolapsum perpeſsus. Cui malo itidem frigida clysmata saepius repetita medelam attulerunt. Idem fuit euentus in diuturno ani prolapsu, qui in infante nouenni dysenteriam subsecutus erat;  
item



item in alio, ab ascaridibus orto, et puellam, vix  
 bimulam, grauter infestante; in alio denique, qui  
 gravidāe a grauissimis alui obstructionibus acciderat,  
 nec ipso partu superato cefferat. Sed  
*ohé! iam satis est! ohé libelle!*



Item in anno 1722, et postea, vix  
hominum, graviter infectum; in anno denique, qui  
gravidus a gravissima et obfuscatissima accidit.



01 A 6709

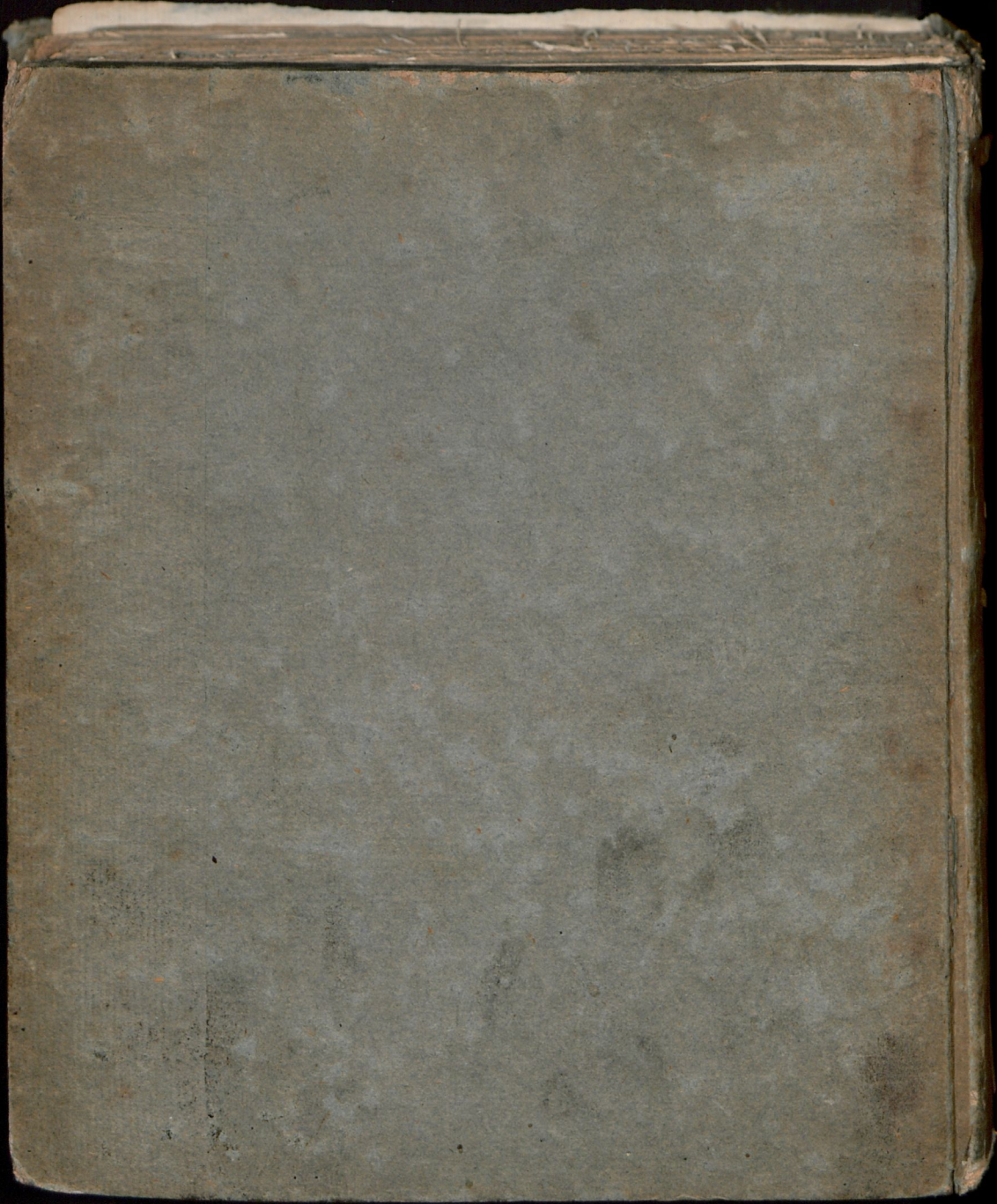
ULB Halle  
003 092 372

3



Rho ✓





20

# CLYSMATVM FRIGIDORVM IN ANI PROCIDENTIA VSVM,



PRAESIDE

PETRO IMMANVELE HARTMANNO,

PHIL. ET MED. DOCT. PATHOLOG. THERAP. CHEM. ET BOTAN. PROF.  
PVBL. ORDIN. ACAD. CAESAR. NAT. CVR. ET ELECTOR. MOGVNT. ER-  
FVRT. SCIENT. VTIL. ITEMQVE SOCIETAT. BEROLINENS. NATVR.  
SCRVTATOR. ET DVICAL. TEVTON. HELMSTAD. SODALE, ORDINIS  
MEDICI HOC TEMPORE DECANO,

AD D. OCTOBRIS MDCCCLXXX.

MEDICI DOCTORIS DIGNITATEM  
LEGITIME CAPESSVRVS

PVBLCICE COMMENDAT

AVCTOR

CAROLVS FRIDERICVS HEYDENREICH,  
GRIMMENSIS SVECO-POMERANVS.



---

TRAIECTI AD VIADRVM,  
E TYPOGRAPHEO WINTERIANO.

