





1779,3  
21

DISSERTATIO INAUGURALIS IURIDICA  
DE  
NEMESI PROVINCIALI  
NORICA  
PRAESERTIM  
ALTORFINA.

P. 14.

QVAM  
IVSSV ET AVCTORITATE  
MAGNIFICI IVRECONSULTORVM ORDINIS  
PRO LICENTIA  
SVM MOS IN VTROQVE IVRE HONORES  
RITE OBTINENDI  
IN ACADEMIA ALTORFINA  
DIE XXIII AVGVSTI ANNO MDCCLXXIX  
PVBLICO ERVDITORVM EXAMINI  
SOLEMNI RITV EXHIBET  
IOHANNES GOTTFREDVS CHRISTIANVS  
QVENZER  
NORIMBERGENSIS  
REIPVBLICAE PATRIAE ADVOCATVS.

ALTORFII  
TYPIS IOHANNIS ADAMI HESSELII  
ACADEMIAE TYPOGRAPHI.

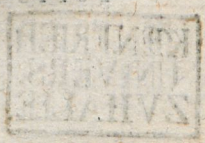


DISSERTATIO  
DE  
NEMESI PROVINCIALI  
NORICA  
ALTO-RINA

1755 ET AVCTORITATE  
MAGNIFICI RECTORIS ORDINIS  
PRO LICENTIA  
SYMMOS IN THEOLOGIA  
IN ACADEMIA ALTO-RINA  
PUB. LIB. AUSTRIACAE

SOLLENNI RITU EXHIBIT  
IOHANNES GOTTFRIEDUS CHRISTIANUS  
OVENSIS  
REIPUBLICAE PATRIAE ALCANTARAE

ALTO-RINA  
HABITUS IOHANNES GOTTFRIEDUS CHRISTIANUS  
ALTO-RINA



SACRI ROMANI IMPERII  
LIBERAE AC PERILLVSTRIS  
REIPUBLICAE  
NORIMBERGENSIS  
S E N A T V I  
S P L E N D I D I S S I M O  
P E R I L L V S T R I B V S G E N E R O S I S S I M I S Q V E  
D O M I N I S  
D O M I N I S  
D V V M V I R I S  
T R I V M V I R I S  
S E P T E M V I R I S  
C O N S V L I B V S  
S E N A T O R I B V S  
P A T R I B V S A C P R O C E R I B V S  
P A T R I A E  
O P T I M I S I M M O R T A L I T E R Q V E M E R I T I S  
D O M I N I S S V I S G R A T I O S I S S I M I S

REGIMEN FORTVNATVM ET TRANQVILLVM  
CVRARVM CONSILIORVMQVE SVCCESVS  
PROSPERRIMOS

VALETVDINEM INTEGRAM  
ET VITAM LONGAEVAM

GENEROSISSIMARVM FAMILIARVM  
FLOREM PERENNEM

OMNE DENIQVE

QVIDQVID HVMANAE FELICITATIS  
EXPETI POTEST

A DEO IMMORTALI

RELIGIOSISSIME ADPRECATVS

SPECIMEN HOC INAVGVRALE ACADEMICVM

HVMILLIME OFFERT

TANTORVM NOMINVM

CVLTOR DEVOTISSIMVS

AVCTOR.



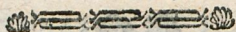
## PROOEMIUM

INSTITVTI OCCASIONEM ET RATIONEM EXHIBENS.



Perillustrem Senatum Norimbergensem antiquo  
ex tempore confirmata multis priuilegijs iu-  
risdictione criminali non solum in urbe, sed  
et extra ipsam in prouincia gauisum esse,  
prolixè et accurate edocuit b. IO. FRID.

DANNREVTHERVS in dissert. inaug. de Nemese Norica an.  
MDCCXLI. Altorfii habita, potissimum uero Cap. I. Atta-  
men multa adhuc supersunt in inquirenda istius Nemeseos  
prouincialis natura atque qualitate, eius praesertim, quae in  
locis et opidis municipalibus ab urbe Norimberga nouiter ad-  
quisitis ualet. Quae itaque reliqua sunt, hoc specimine in-  
augurali, quod Magnifici Ictorum Ordinis iussu pro summis  
in utroque iure honoribus rite adipiscendis exhibeo, pertracta-  
re apud me constitui. Noli autem B. L. perfectam omnibus-  
que notis absolutam a me expectare tractationem. Est iu-  
uenile opus eum in finem tantum conscriptum, ut publice de  
illo differendi dissentientibus praebeatur occasio.



## §. I.

OPIDORVM NORIMBERGENSIVM MVNICIPALIVM IVRISDICTIONIO  
CRIMINALIS ANTIQVA.

Quibus an. MDIV. aucta est ciuitas Norimbergensis, opida Palatina pleraque proprio banno criminali instructa fuerunt; et conspicuo splendore haec inter opida praefulget Altorfium, quippe cui antiquissimo ex tempore proprium iudicium criminale, quid? quod peculiaris constitutio criminalis concessa erat. a) Quod quidem iudicium criminale iam an. MCCCC. ab Electore et Comite Palatino Ruperto, eiusque successoribus ratum non solum habitum, sed etiam confirmatum est. Postea autem ipse Palatinus Elector, pacto cum Norimbergensibus, qui haec opida iustis titulis sibi compararunt, 1523. inito, b) iurisdictionis criminalis superioris fines generatim determinauit.

a) De qua nuperrime sermonem acad. habuit et edidit MAGNIFICVS huius Academiae RECTOR, DOMINVS GEORGIVS ANDREAS WILLIVS, Cognatus atque Patronus meus quouis honoris cultu prosequendus, eamque in mantissa diplomatum lit. E. sub rubro *das Gestrenge Recht zu Altdorf*, typis exscribi curauit. Conferatur etiam Eiusdem Biblioth. Nor. P. V. n. 15.

b) Vid. in Hist. dipl. Nor. p. 883. quod et separatim impressum est.

## §. II.

## EIVS A PERILL. SENATV NORICO FACTA CONFIRMATIO.

Quum Consulibus, Senatui et communitati opidi Altorf-  
fini omnia iura, priuilegia et consuetudines a Serenissimis Ba-  
uariae Ducibus et Comitibus Palatinis diplomatibus alioue mo-  
do impetratas, atque a maioribus acceptas exercitasque Perill.  
Senatus Norimbergensis peculiari diplomate c) confirmaue-  
rit,



rit; nullus profecto dubitabit, quin iura criminalia siue ban-  
num criminale simul confirmatum sit.

c) Dato die Mercurii post diem Sancti Erhardi MDVII, quod uidefis in  
citata manifesta diplomatum a MAGNIFICO DOMINO RECTORE  
WILLIO editorum, lit. D.

### §. III.

#### EXERCITIVM HVIVS IVRIS RESTRICTVM.

Ad haec iura sibi competentia optimisque priuilegiis mu-  
nita persequenda et exercenda in hisce opidis nouiter acqui-  
sitis, in primis uero Altorfii, multos dies iudiciales criminales  
Perill. Senatus Norimbergensis habere, et sententias in locis  
supplicii istorum opidorum exequi iussit. Ast commemoratu  
profecto dignum censeo, quod haecce res plane peculiari  
modo a maioribus hisce opidis tradito agatur; qui quidem  
modus ab eo, qui Norimbergae in usu est, paullulum differt.  
Multa tamen uirtute superioritatis territorialis Perill. Senatus  
Norimb. sibi referuat: moderatur enim totum processum cri-  
minalem; ordinat et iuramento obstringit iudicem criminalem  
provincialem; maleficos pro re nata Norimbergam transmitti,  
interdum quoque ibidem capite plecti iubet. Quodsi autem  
delinquentes in opidum provinciale ad sententiam exequen-  
dam remittantur; sententia tamen Norimbergae fertur et de-  
cernitur, quam carnificem quoque Norimbergensem semper  
exequi oportet. Quemadmodum, etiam patibulum atque mu-  
rum decollationi rotaeque deputatum, quem lingua uernacu-  
la *den Rabenstein* uocamus, an. MDLXXXIII, idem Perill. Se-  
natus nouiter exstrui, et an. MDCCXXIII, iterum refici ius-  
sit. Silentio etiam neutiquam praetereundum esse puto, con-  
stitutioni criminali Norimbergensi conformem semper esse  
exequendam sententiam. Qua quidem ex causa constitutio  
crimi-



criminalis Norimb. an. MDXXVI. publicata Altorffum an. MDLXIII. missa est, ut in casu infanticidae cuiusdam primum obseruaretur, quae etiam ex legum praescripto aqua suffocata est. Quae omnia et hodie adhuc uiridi obseruantia uigent, excepta una alteraque cerimonia, quae diebus iudicialibus criminalibus in hisce opidis obseruari solet, de quibus nobis infra Spho decimo nono sermo erit.

§. IV.

IUDEX CRIMINALIS PROVINCIAE NORICAE.

Adquisitis hisce opidis Palatinis, peculiarem Iudicem criminalem prouincialem ordinare, Perill. Senatui Norimbergensi placuit; utpote cui competit praedicatum *Des heil. Reichs, eines Hochlöblichen Raths der Stadt Nürnberg Bannrichter auf dem Land.* E ciuibus honestioribus simulque senatoribus Prouinciae Noricae hic Iudex criminalis prouincialis semper eligitur, et, si a Collegio Dominorum Prouincialium selectus est, in senaculo curiae Norimbergensis fides eius iuramento obstringitur. Omnibus in locis prouinciae Noricae munere suo hic Iudex fungitur; eae tamen familiae nobiles, utpote Welferiana, Geuderiana, Muffeliana, quarum praediis iurisdictio criminalis competit, illo iudice uti haud tenentur, sed quemcunque uolunt, seligunt. Officium hoc et in ipsa ciuitate Norimbergensi praecipuum huic Iudici parare honorem, ex eo patet, quod tabulis funeralibus titulo sane conspicuo *der Ehrenvest Erbar und Weise Herr* etc. inscribitur. d)

d) uid. Dannreutheri Nemesin Nor. p. 52.

PLERVMQVE NON TAMEN SEMPER E SENATORIBVS LAUFENSIBVS  
CONSTITVITVR.

Iudices: hōs criminales prouinciales, prouti b. DANN-  
REVTHERVS loco antea citato perhibuit, ab immemoriali  
tempore e ciuibus honestioribus simulque Senatoribus Lau-  
fensibus electos esse, ut consentiam, a me impetrare nō pos-  
sum; siquidem primi tres Iudices criminales, quos literis tra-  
ditos deprehendimus, e Senatorum Laufensium numero de-  
sumti non erant. Primus, qui occurrit, fuit ciuis et Castula-  
rius, siue reddituum annōnariōrum praefectus [Castner] Altor-  
finus, cui nomen fuit Ioannes Reichelius, quippe quod ex se-  
quēti documento authentico apparet:

An. MDXII. ist. Hansen Reichel, dem Castner zu Altdorf,  
der Pan, oder das Blut dafelbst zerichten verliehen Vnd hat  
deshalben in ain Rath (zu Nürnberg) bey dem vorgehan-  
nen aid seine ampts zusagen vnd bannigelühd getan, solohen  
Pan getreulich vnd gleichlich zuuerwalten, gegen dem armen,  
als den reichen, vnd berwidern nach Inhalt ains erbern Rats  
begnadigung und freyheit, so in alsbald ist vorgelesen.  
Actum in consilio die uig. Petri et Pauli. e)

Hunc antea dictum Ioannem Reichelium omnium Iudi-  
cum prouincialium criminalium primum fuisse, asseuerare qui-  
dem non audeo; attamen perquam probabiliter ex eo colligi  
licet, eodem anno, quo femina magiae accusata Altorffii morti  
tradebatur, eundem denominatum et designatum esse Iudicem.

e) Conf. allegatam orationem acad. MAGNIFICI DOMINI RECTORIS  
WILLII pag. VI. not. d)



## §. VI.

## SERIES IUDICVM PROVINCIALIVM NORICORVM.

Vitio mihi nequam uertendum esse puto, contra ea autem eorum, qui historiae patriae operam aliquam nauant, eaque delectantur, gratiam me demeriturum esse spero, si Iudices criminales prouinciales ab acquisitione opidorum municipalium ad hodiernum usque diem constitutos peculiari hoc paragrapho perlustro atque indico.

Ioannes Reichelius, redituum annonariorum praefectus [*Castner*] Altorfinus, primus, quantum equidem scio, Iudex criminalis prouincialis an. MDXII. euasit.

Albanus Ammon, Herßpruccensis, munere Iudicis prouincialis criminalis functus est, Herßprucci, Laufae, Veldae et Altorffii, et mortuus est an. MDXLVII.

Wolfgangus Straußius, Heideccensis, Iudex criminalis Heidecci, Hiltpoltsteinii, Allerspergae, Laufae, Herßprucci, Altorffii, Bezensteinii, Veldae, Hiltpoltsteinii, (quod municipium et castrum Noricum est,) et Lichtenauii anno MDLVI. selectus est. Annotari hic oportet, tunc temporis Heideccum una cum Palatino-Neoburgica ciuitate Hiltpoltstein, aequae ac Allersperg, Norimbergam iure pignoratitio tenuisse.

Gabriel Zatzler, ciuis et senator Laufensis, successit Straußio anno MDLXVI.

Iodocus Vogeliius, ciuis et senator Laufensis, subiectus est an. MDLXXXII.

Ioannes Lunsdorferus, in locum Vogelii substitutus est MDCXIV.

Ioan-



Ioannos Bayerus, ciuis et senator Laufensis, Iudex crim. prouincial. MDCXXXIX. denominatus est.

Conradus Raab, ciuis et senator Laufensis, hoc officium adeptus est MDCLXX.

Georgius Vogelius, itidem ciuis et senator Laufensis, in uicem Raabii successit MDCLXXXIV. et diem supremum obiit MDCCXVIII.

Ioannes Ernestus Orth, senator Laufensis, Iudex prouinc. crim. iuramento obstrictus est MDCCXVIII.

Conradus Christophorus Trew, senator Laufensis et pharmacopoeus, ill. et immortalis CHRISTOPHORI IACOBI TREWII, academiae huius summi benefactoris, frater, hoc munus consecutus est an. MDCCL. et uita excessit MDCCCLXXV.

Laurentius Albertus Müller, pandocheus ad nigrum ursum et senator Laufensis, nunc temporis huic officio praeest.

#### §. VII.

#### INQUISITIO QVAE FIT IN OPIDO.

Hisc in opidis, exempli causa Altorfii, si maleficus comprehenditur, apparitori, ut eum in carcerem [*Eisenverhaft*] coniciat ibique custodiat, traditur. *Pro re uera*, et in primis aperto maniteoque delicto, et consecuta propria delinquentis confessione, inquisitio soli Praefecto et Scabinis loci competit, attamen hac restrictione, ut inquisitio ipsa ab Ill. Dominorum Prouincialium Collegio, adhibito simul Confiliario ordinario, Norimbergae dirigatur atque Perill. Senatui Norimbergenfi proponatur. Quo quidem fit, ut instructio, interrogatoria aliaque ad processum criminalem pertinentia huc



mittantur, et curae administrationique Praefecti et Scabinorum Senatus opidani committantur. Hi enim sunt, quibus .us delinquentem examinandi competit, in quibus etiam examinibus poligraphus confessionem delinquentis in chartam coniiicit. Qua propter factum est, ut in causa inquisitionis Catharinae Haasin ab Ill. Collegio Dominorum Prouincialium literae huc saepius mitterentur ita inscriptae: *Dem Edlen und Vesten Christoph Andreas Imhof, Pflegern, und denen Ebrsamem, unfern guten Freunden, Burgermeistern und Rath zu Altdorf.* Quodsi uero accideret, ut tali tempore opidum destitutum esset Praefecto, quatuor primi senatores et grammateus opidi administratione gaudent, et tunc Ill. Collegium Dominorum Prouincialium literas sequentem in modum (nostro autem tempore inuersum) inscriptas mittit, utpote quod in causa inquisitionis Mathiae Störzii factum est: *Den Ebrbarn vier foerersten Burgermeistern und M. Philipp Pernbecken Stadtschreibern zu Altdorf als Pflegverwesern.* Eiusmodi processus criminales, quibus durantibus malefici hic in uinculis detinebantur, nec Norimbergam ducebantur, an. MDCI, MDCH, MDCXXI, et MDCCXXIII. euenerunt.

### §. VIII.

#### INQUISITIO QVAE NORIMBERGAE A IUDICIO SCABINORVM INSTITUITVR.

Quod si uero processus subtiliorem accuratioremque inquisitionem desideret, et in primis, si delincente pertinaciter negante tortura opus esse uideatur, maleficus Norimbergam deducendus et in carcere ibidem [*dem Lochgefaengnis*] custodiendus est. Eiusmodi casu contingente, in quo nimirum inquisitio iudicio criminali Norimbergenfi [*Schoepffen Amt*] rerumque relinquitur, causam criminalem a Dom. Con-  
filia-



filiiis instruendam, et ad sententiam praeparandam esse, affirmare non dubitamus. Quae de re LVDOVICVS GOECKELIVS in dissertatione inaugurali de forma iurisdictionis criminalis apud Germanos an. MDCCXXXV. Altorfii habita locutus est, §. XX. p. 25.: „Simile fere quid (in opidis scilicet Wurtembergensibus municipalibus, quae pari modo iurisdictione criminali ex principis concessione gaudent) „obseruare licet in municipalibus opidis ciuitatis Imp. Norimbergensis utpote in quibus iurisdictione criminalis pariter a magistratu opidano tantum exercetur, exclusis etiam Dom. Praefectis horum municipalium opidorum, et proprius omnibus opidis municipalibus in rebus criminalibus praestit praefectus, vulgo *der Landbanrrichter* dictus, qui ex plebeiorum numero, honestorum tamen, in ciuitate Lauffensi electus est, sed processus criminalis Norimbergae ab ipso Illustri Senatu, et nomine eius ordinato Iudicio criminali, *dem Schoepffen Amte*, eiusque Consulentibus, rei criminalis peritissimis, instituitur, sententia ab iisdem formatur, et haecce saltem a rei criminalis in prouincia praefecto, *dem Landbanrrichter*, assistentibus eiusdem loci et opidi Scabinis municipalibus solemniter publicatur, et in executionem deducitur.

## §. IX.

## SENTENTIAE GOECKELIANAE CONFIRMATIO.

Equidem sententiae huic Goekelianae contradicit b. IO. FRID. DANNREVTHERVS I. c. dissertationis suae aiens: *eiusmodi causas criminales a Iudicio Dom. Prouincialium, neuiquam uero a Iudicio Dom. Scabinorum (uti, quod apposuit, in Dissertatione L. Goekelii contradictorie perhibetur) instruendas esse.* Verum enim uero aut b. DANNREVTHERVS latetur per errorem, aut utraque pars, DANNREVTHERVS et



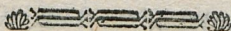
GOECKELIVS nempe recte sentit. Nos uero cum b. DANN-REVTHERO consentimus, quatenus illi de casu §pho septimo allegato, ubi delinquens Norimbergam non deducitur, sermo est, et ipse quoque, quod commode subsumere licet, ad acta criminalia de an. MDCCXXIII. unice respicit, ubi hic casus occurrebat. Nihil uero impedit, quo minus et GOECKELII sententia alio respectu uera esse possit, quippe qui de casibus in §pho octauo occurrentibus, quibus delinquentes Norimbergam deducebantur, ibique in carcere custodiebantur, loquitur. Quam ob causam non possumus non astipulari GOECKELIO, quia et de primo casu §phi septimi uerbis sequentibus expresse dicit: „Praeparatoria tamen processus inquisitionis in examinando, aliaque necessaria pariendo, quam „diu inquisitus in carcere (*nemlich auf dem Land zu Altdorf*) „detinetur, cuiuscunque opidi Dom. Praefectus ex praescripto „Dom. Prouincialium instruit et curat, nec in hoc ordinati „Iudicii criminalis, *des Schoepffen Amts*, sunt partes. Quam diu igitur inquisitus in carcere opidi prouincialis detinetur, Iudicio criminali Norimbergensi cum processu nihil est negotii, sed Dom. Prouinciales eum dirigunt.

### §. X.

#### VBERTIOR EIVS DEFENSIO.

Assertioni Goeckelianaе fati iam iam defensae atque corroboratae non solum accedit auctoritas b. Doctoris et Professoris GEORGII HENR. LINKII, ICTi consummatissimi et constitutionum nostrarum peritissimi, utpote qui GOECKELIO, quomodo hic ipse fatetur, exemplum hoc de opidis prouincialibus Norimbergensibus, ad rem suam magis dilucidandam suppeditauit, sed ex in inspectione actorum criminalium etiam fortius meliusque eum defendere ualeo. Ad quam



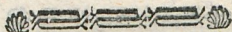


quam defensionem unum alterumque exemplum hoc nostrum assertum probans allegare mihi indultum sit. An. MDCXXIV. Stephanus Hopf, Neoforensis, Altorfii comprehensus et Norimbergam missus est, cuius Scabini fuerunt Dom. LVDOVICVS RIETER et Dom. IO. IAC. TETZEL. An. MDCXLI. infanticidae Magdalenae Gemlin, Altorfinae, Dom. LEONHARDVS GRVNDHERR et Dom. WILIBALDVS SCHLVSSELFELDER, Scabini obtigerunt. An. MDCLI. alia infanticida Norimbergam in carcerem deducebatur, in cuius primo examine Dom. SEBALDVS WELSER, et Dom. GEORG. CHRISTOPH. VOLKAMER, secundae uero examine Dom. GEORG. CHRISTOPH. VOLKAMER et Dom. WILIBALDVS SCHLVSSELFELDER, tertio denique Dom. GABRIEL NVTZEL et Dom. VLTRICVS GRVNDHERR, Scabini, deputati sunt.

#### §. XI.

##### SENTENTIA CRIMINALIS NORIMBERGAE LATA.

Inquisitione tandem finita, in duobus paragrapho septimo et octauo indicatis casibus, delinquentis ultima confessio (*die Vrgichi*) exquiritur, et sententia Norimbergae nomine Perillustri Senatui concipitur, et determinato simul die iudiciali criminali Altorfium ad exequendam mittitur. Semper tamen solita Dominorum Consiliariorum consultatio praerire solet, quorum quidem consilium Perillustri Senatui antea conuocato et congregato ad diiudicandum praelegitur, et tunc demum sententia criminalis fertur atque decernitur. Silentio quoque haud praetereundem esse existimo, semper in sententia a Perill. Senatu Norimb. lata Dom. Praefecti, qui delinquentem comprehendit, et S. R. I. atque ciuitatis Norimbergensis Iudicis prouincialis criminalis, pariter atque duorum



rum Scabinorum iuratorum Senatus opidi prouincialis, in quo sententiae executio fit, mentionem fieri solere. Hic loci etiam percommodam annotandi occasionem esse existimo, formulam cuique sententiae criminali hodie sub finem annexam: *Ihm, oder Iir selbst zur wohlvordienten Straffe*, antiquioribus temporibus in usu nondum fuisse, sed an. MDCLVII. deum in casibus saltem, qui Altorfii occurrerunt, prima uice inueniri atque legi.

§. XII.

TRANSPORTATIO DELINQUENTIS AD LOCVM IVDICII  
ET SVPPPLICII.

In casu §pho octauo prolato, quo delinquens carcere Norimbergensi hucusque detentus Altorfium ad executionem maleficum comitantur; interdum uero haec remissio cum aliqua solemnitate fieri solet, dum a dimachis et peditibus Norimbergensibus sclopeto armatis delinquens Altorfium conducitur, quod et an. MDCLVII. factum esse deprehendimus. In quo casu Dom, Praefectum aliquos opidi sui armatos ciues conuocare Perill. Senatus Norimbergensis iubet, ut militibus Norimbergensibus occurrant, et maleficum ab illis accipiant, atque Altorfium tanquam ad locum supplicii deducant.

§. XIII.

ITERATA REI CONFESSIO ET POENAE CAPITALIS DECLARATIO  
IPSI FACTA.

Omnibus quae in paragraphis antecedentibus enarrata sunt, rite peractis, Iudex criminalis prouincialis Altorfium  
uoca-

uocatur, ut confessioni iteratae seu ultimae (*der Vergicht*) et actui, quo dies feralis decernitur, reoque annunciat, (*dem Leben absagen*) interfit, atque die iudicali supremo muneri suo satisfaciat. Ad audiendam confessionem iteratam maleficus liber et illigatus in opidi arcem uel in curiam ducitur; cui actui etiam Dom. Praefectus, quia omnibus interfuit examinibus, adest. Iudex prouincialis criminalis et duo, interdum quoque tres, scabini sunt personae principales, et poli-graphus praeclegit delinquenti suam ipsius confessionem iteratam. Seniore scabino incumbit maleficum admonere, ut ad interrogationes sibi proponendas animum attendat, ad easque praecise et accurate respondeat, num ita res sese habeant, atque ipse confessionem hanc morte sua corroborare queat? Omnibus hisce absolutis, delinquentem in carcerem iterum duci idem senior scabinus iubet. Eo deducto delincente uinculisque iterum ligato, iudex criminalis prouincialis et duo scabini diem feralem illi indicandi causa ad illum sese in carcerem conferunt; id est: *der aelteste Schoepf kündigt ihm den peinlichen Rechtstag an, der ihm an Leib und Leben gesaerblüch seyn möechte.*

§. XIV.

ADMISSIO MINISTRORVM ECCLESIAE.

Die ferali delinquenti indicato, ministri ecclesiae ad eum mittuntur, et melioris generis cibus atque potus illi porrigitur. Maleficum hic loci, Altorfii scilicet, ad locum supplicii comitantes ministri ecclesiae sunt ordinarie duo Diaconi ecclesiae opidanae, qui tamen, prouti literis traditum legimus, hoc negotium a se declinare studuerunt. Executione enim nouissima an. MDCCXXIII. facta Dom. Io. Guil. Baierus et Dom. Io. Iac. Pfizerus, qui tunc temporis Archidiaconi et

C

Dia-

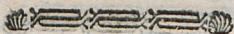


Diaconi munere functi sunt, exceperunt, sibi tanquam Theologiae Doctoribus et Professoribus delinquentis reductionem iniungi ne utriusque posse, quum Norimbergae non solum Pastores et Antistites Ecclesiarum, quibuscum pari saltem passu ambularent, sed etiam Archidiaconi et rerum capituli Dispositores ab hoc negotio immunes essent. Quae quidem exceptio ipsis concessa effecit, ut duos Pastores pagorum Rasch et Althenann, qui simul Ven. Ministerii Ecclesiastici Altorfini Vicarii sunt, et tunc temporis quidem M. Io. Roefnerum et Steph. Bauridelium, delinquentem ad locum supplicii comitari oportuerit. Honorarium uero huius comitantibus uerbi diuini Ministris et Norimbergae et in opidis destinatum, est florenus unius imperialis uncialis pretio aequiualens, seu numus argenteus, quem lingua uernacula *Guldengeroschen* exprimunt, cuius loco tres floreni hodie soluuntur.

§. XV.

IVDICIVM CRIMINALE SVMMVM EIVSQVE FORMA  
ET SOLEMNITATES.

Die iudiciali ipso in foro prope a Curia cancelli ponuntur et ciuibus armatis circumdantur. Inter horam decimam et undecimam signo prius per campanulam dato, iudex provincialis criminalis et omnes scabini senatus Altorfini e curia, ubi congregati erant, exeunt, et occupant suos locos in cancellis, in quibus sub dio Iudicium criminale habent. Iudex criminalis ipse sellae aliis paullo sublimiori faciem suam aduersus solis ortum uertens infidet, ad cuius dexteram gladius, ferrea chirotheca et baculus, quem praelecta sententia frangit et ad pedes rei proicit, in oculos incurrit. Quorum rituum complures cum iis, qui ueteribus iuribus criminalibus, potissi-



potissimum autem in Constitutione Criminali Altorfina, *dem Gestrengen Recht zu Altorf*, praescripti sunt, conueniunt, in qua ad interrogationem Iudicis criminalis, quomodo in dicendo iure federe debet? *Wie er das gestreng Recht sitzen soll?* scabini sequentem in modum respondere docentur: *Herr Richter, ihr sollt sitzen geharnischt mit wissender Hand, den Stab in der rechten Hand, und das Schwert in der linken Hand, das Angesicht gegen der Sonnen, als ein strenger Richter halten.*

capitulum in hoc articulo §. XVI.

VLTERIOR EIVS DESCRIPTIO.

Qui hoc iudicium constituunt, Affessores et Scabini sunt duodecim ciues simulque Senatores aut Consulares Altorfinae, quibus, si quis deest uel absens est, unus e Nominatis, Senatoribus substitutis, interdum uero unus e numero quatuor uiuorum ciuitatis (*den Vierern der Burgerchaft*) additur, ut numerus, quoad fieri potest, omnibus suis partibus expletus et integer sit. Quamprimum uero factum est, ut Senatores et scabini locos suos in cancellis utrinque occupauerint, et reus e carcere iuris armatis circumdatus productus sit, Iudex criminalis scabinos compellat, hi autem, uel potius primus omnium nomine, de praelegenda literis comprehensa sententia suffragium ferunt. Hac uero sententia a poligrapho, qui ceu Actuarius Iudici criminali a dextera fiat, praelecta, et ad iussum Iudicis criminalis iustitia eius a quocunque scabinorum iuramento corroborata, delinquentem nomine Sacrae Caesareae Maiestatis et Perillustri Senatui Norimbergensi Iudex criminalis carnifici tradit, et signum per campanulam dari iubet, ut reus ad locum supplicii ducatur, quo Iudex criminalis ipse equo ductus statim sese



confert, ita quidem, ut tres equites meritorii uernacula lingua *Einspännwinger* prae se equitent, eum uero poligraphus iterumque duo equites sequantur.

§. XVII.

EDUCTIO DELINQUENTIS AD SUPPLICIUM.

Quod ad educationem delinquentis ad supplicium attinet, id quod in multis Germaniae locis obtinet, in opidis quoque Norimbergensis provinciae, Hersbrucci et Laufae aliisque, fieri solet, uidelicet ut schola siue chorus discipulorum sacros hymnos cantantium cum magistris suis maleficum ad locum supplicii comitentur, uel potius praecedant; quae tamen caerimonia Altorfii non obseruatur. Neque hic loci delinquentis pallio illo nigro et horrendo Norimbergae usitato, sed uestibus ordinariis indutus, ab ambobus ecclesiae ministris in medio ducitur. Carnificis autem Norimbergensis adiutores omnes, *leoh*) et *sagittarii* D), uti uocantur, etiam Altorfii praesentes sunt.

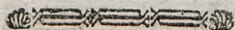
h) *Leo*, *der Löw*, absque dubio a terribili clamore nomen habet, quo olim in iudicio criminali summo reum acensare solebat.

D) *Sagittarii*, *die Schützen*, ferri ciuitatis, et fere mancipia, uelites olim erant, hodie licitores.

§. VIII.

IMPENSAE PROCESSVS ET EXECVTIONIS CRIMINALIS.

Qui ad eiusmodi generis processum criminalem et diem iudicalem faciendi sunt sumtus, plerumque summam centum flo-



florenorum excurrunt. Eo uero in casu, quo Norimbergam reus mittendus, et inquisitione peracta Altorfium ad executionem remittendus, ideoque militibus delinquentem Altorfium comitantibus merces, et apparitori Norimbergensi pecunia pro uictu et custodia soluenda est, interdum centum et triginta, immo in casu nouissimo centum et sexaginta florenorum summam impensae excedunt. Praeua moderatione a Domino Praefecto facta soluuntur hae impensae, et in rationes Norimbergam mittendas referuntur. Omne uero praemium, quod Iudici criminali prouinciali conceditur, in eo constat, ut a symbolo immunis sit, et uictus illi gratis porrigatur.

## §. XIX.

## DIFFERENTIA A FORMA IUDICII NORIMBERGENSIS.

Ex hac, quam hucusque demonstrauimus, definitione et descriptione Iudicii criminalis facillimo negotio dignoscere quisquis potest, quantum a Norimbergensi differat. Etenim primum et perspicuum discrimen in eo statim sese exferit, quod iudicium criminale in opidis prouincialibus sub dio in cancellis habeatur, Norimbergae uero in curia. Secunda diuersitas ex eo patet, quod Altorfii duodecim scabini sint, siue totus senatus in Iudicio extremo sedent; Norimbergae uero tredecim Domini Scabini, iique partem tantum Perill. Senatus constituentes. Tercia distinctio est, quod Iudex criminalis prouincialis baculum frangat, cumque ad pedes rei proiciat. Reliqua omnia concordant cum Constitutione criminali Norimbergensi an. MDXXVI. publicata, quae, ut paragrapho tertio iam iam relatum est, anno millesimo quingentesimo sexagesimo tertio, ut iudicium secundum eam institueretur, Altorfium missa est.



## §. XX.

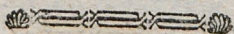
## RARITAS EXECUTIONVM CRIMINALIVM IN OPIDIS.

Eiusmodi executiones criminales temporibus recentioribus huius seculi, prouti quidem b. IO. FRID. DANNREVTHERVS in Nemesi sua Norica loco antea iam saepius citato perhibuit, frequentiores euasisse, affirmare equidem non audeo, negotio uero longe faciliori contrarium probare. In allegata autem ratione, ex qua dies iudiciales criminales interdum in opidis prouincialibus habiti sunt, lubens uolensque cum eo consentimus, si ita sese exprimit: „idque eum in „finem, ut ibi in primis locorum exempla in reos ibi peccantes inque exempla aliorum statuta eo magis innotescerent. „Pari enim modo Dom. Prouinciales anno millesimo sexcentesimo quadragesimo primo sequentem in modum huc scripsisse legimus: *Dass die Execution der Margaretha Gemlin zum Abscheu des Bauernmugkes allda zu Altdorf uerrichtet werden soll.* Hanc sententiam sectatur etiam GOECKELIVS l. c. p. 26. dicens: „Licet et haec exempla in Republica Norica rariora „sint, quia, quoties processus criminalis altiore indagine „requirit, toties inquisiti ad parcendos sumtus et eo melius „inquisitionis processum formandum, ad carceres ibidem optime munitos eosque plurimos et ualidissimos et torture instrumenta cuiuscunque generis paratissimis instructos saepius „et frequentius ad ciuitatem Norimbergensem ipsam transmittuntur, ut ibi tam inquisitio quam executio reorum fiat, *nisi „forsitan in uno alteroque opido municipalis exemplo opus sit, ut criminis rei in ipso commissi delicti promeritam criminalem poenam „subeant.*

T A N T V M.

CO-

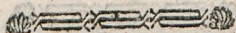




## COROLLARIA AD DISPVTANDVM.

- I. Ciuitati Norimbergensi iurisdicctio criminalis iure proprio competit.
- II. Opificibus, qui patibulum aliudue nemeseos signum exstruunt, uel restaurant, nihil est obiiciendum.
- III. Inquisito ad mortem damnato lautiores epulas praebere aequum est.
- IV. Ridiculus mos est, qui praescribit carnifici per tri-  
duum cum delinquente comedere, quo hic illi ad-  
suescat.
- V. Ministri ecclesiae eiusdem cum inquisito religione ad eum  
ad mortem praeparandum semper, ad eum deducen-  
dum non ubiuis admitti possunt.
- VI. Ministros ecclesiae delinquentem ad supplicium comitari  
fas est, et christianus mos, neque abrogandus.

VII.



VII. Defectus salutaris praeparationis rei ad mortem est iustissima executionem differendi causa.

VIII. Finito iudicio criminali superno subscella et mensam euertere, inutile uidetur et inciuile.

IX. Die etiam feriato executio fieri potest.

X. Melius est et humanius, punitorum cadauera terrae mandare, uel medicis tradere, quam insepulta relinquere.



ULB Halle

3

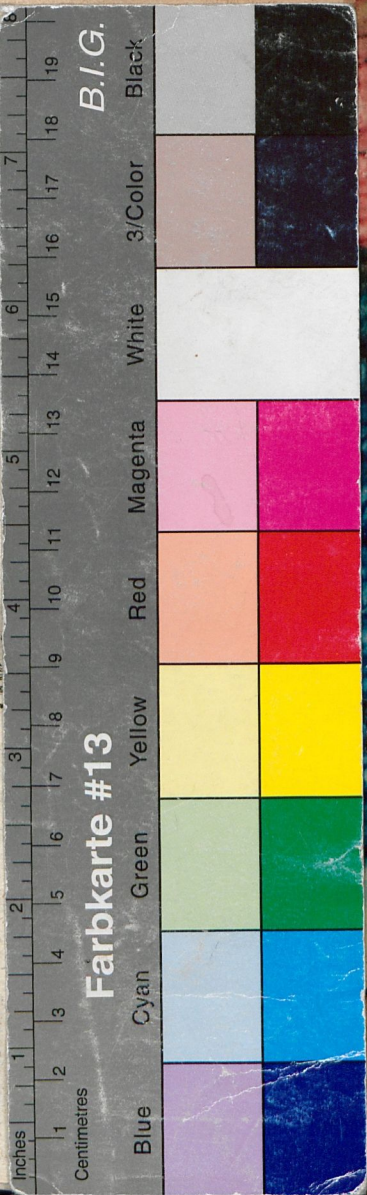
003 331 415



TA-06







21

1779,3

9

DISSERTATIO INAUGVRALIS IVRIDICA  
DE  
NEMESI PROVINCIALI  
NORICA  
PRAESERTIM  
ALTORFINA.

P. 14.

QVAM  
IVSSV ET AVCTORITATE  
MAGNIFICI IVRECONSULTORVM ORDINIS  
PRO LICENTIA  
SVMMOS IN VTROQVE IVRE HONORES  
RITE OBTINENDI  
IN ACADEMIA ALTORFINA  
DIE XXIII AVGVSTI ANNO MDCCLXXXIX  
PVBLICO ERVDITORVM EXAMINI  
SOLEMNI RITV EXHIBET  
IOHANNES GOTTFREDVS CHRISTIANVS  
QVENZER  
NORIMBERGENSIS  
REIPVBLICAE PATRIAE ADVOCATVS.

ALTORFII  
TYPIS IOHANNIS ADAMI HESSELII  
ACADEMIAE TYPOGRAPHI.

