





ERNESTI FRIDER. WERNSDORFI <sup>29</sup>  
THEOL. D. ET P. P. ALVMNOR. ELECT. EPHORI  
COMMENTATIO <sup>1773 6</sup>  
DE  
SIMVLACRO COLVMBAE  
IN  
LOCIS SACRIS ANTIQVITVS RECEPTO  
I P S I S  
PENTECOSTES SOLLEMNIBVS SACRIS  
AN. MDCCLXXIII  
P. P



---

VITEMBERGAE  
LITERIS CAROLI CHRISTIANI DÜRRII  
ACADEMIAE A TYPIS

1773

LEONARDI LEIBNERI  
PHILOSOPHI  
MAGISTRI

COMMENTARII

DE

RELIIGIONE  
CATHOLICA

IN  
SACRIS ANTIQVITATIBVS

RELIIGIOSIS

ANNO MDCCCLXIII

LEONARDI LEIBNERI  
PHILOSOPHI  
MAGISTRI



DE

SIMVLACRO COLVMBAE IN LOCIS  
SACRIS ANTIQVITVS RECEPTO

**D**um sollempnia, Deo Spiritui Sancto sacra, libello academico CIVIBVS NOSTRIS indicare, atque his quasi quoddam signum ad illa pie reuerenterque celebranda efferre ingredimur: offert se menti nostrae imago illius *Deo Quiaas*, quae facta est, quum Christus Iordani aquis tingi uoluisset <sup>1)</sup>. Refert enim Historicus sacer in ista S. Triados manifestatione SPIRITVM SANCTVM lucis suae radios caelitus emittentem, *ὡσεὶ περιστερῶν* descendisse, et uisibili COLVMBAE specie omnibus, qui adstabant et spectabant, quorum ingens numerus erat, adparuisse. <sup>2)</sup>

A 2

Nanc

1) Quae praeter historiae sacrae fidem forte ex Iustino Martyre, portenta narrat facta, quo tempore Christus ex aquis Iordani descendisset, SEVERVS ALEXANDRINVS a *Guid. Fabricio Boderiano* Syriace et Latine Antwerpiae editus libro *de Rit. Baptismi* p. 24. ea credi minime debent: nempe solem radios suos inclinasse, stellas Christum flumina sanctificantem adorasse, aquas denique absque lignis et igne calefa-

ctas fuisse. uide I. R. FABRICII *Cod. Apoc.* N. T. pag. 347.

2) Etsi enim sunt docti uiri qui illud MATTH. III. 16. *ὡσεὶ περιστερῶν* ita interpretentur, ut dicant, non Columbae habitum a Spiritu Sancto adsumtum indicari, sed tantummodo respici ad columbae uolatum, et Spiritum sanctura columbae uelociter uolantis more, in Christi caput molli placidoque strepitu descen-

Hanc autem corpoream speciem, a Spiritu Sancto adsumtam, antiqua ecclesia mirifice adamavit<sup>3)</sup>, et in Sanctorum et Martyrum Christianorum tumulis, in crucibus, in ambone, in baptisteriis, in altari, aliisque locis sacris uel ornatus uel mysterii gratia *Columbam Symbolicam*, uario genere artis expressam, frequentissime exhibuit. Nulla fere fuerunt Antiquorum templa, nulla coemeteria, nulla alia sacra loca in quibus non essent columbarum uel imagines pictae aut caelatae, uel signa ex auro argenteoue, aut ex ligno facta: quorum signorum quaedam etiam sacris usibus, tanquam uasa inferuebant.

Ultimo res in superstitionem uersa, in crepundia et lusus pueriles turpiter degenerauit. Cuiusmodi lusum nostro adhuc saculo

descendisse: plarimi tamen, quos laudat I. C. WOLFIVS in *Curis Philol.* ad eundem hunc Matthaei locum, inter quos praecipui sunt *Hammondus*, *Matheus* et *Markius*, hanc sententiam constare haud posse docuerunt. Praeterquam enim quod apud *LVCAM* Spiritus Sanctus disertis uerbis dicitur *uolatus* ad eum descendisse, illud intelligi haud potest, si *MATTHAEVS* ad columbae uolatum duntaxat, non etiam ad eius corporeum habitum respexit, cur huius alitis potius, quam alius, aut generis alitum uniuersi, nomen adhibuerit.

Quapropter una et consentiens antiquae ecclesiae opinio fuit, corpoream et adspiciabilem columbae formam a *MATTHAEO* significari.

*TERTVLLIANVS* de *car. Chr. c. 3.*

longius iusto progressus, in Spiritus Sancti personae communionem columbam perinde adscitam uult, atque in Christo est natura humana. Sed *AVGVSTINVS* de *agone Christian.* c. XII. ueram adfirmans columbam fuisse, negat eam in Spiritus sancti communionem hypostateos adsumtam. Et *PASCHASIVS* lib. de *Spiritu S. c. VII.* *Intelligendum est*, inquit, *in columbae species pertransiens, non substantia perseverans.* *IUSTINVS* M. in *Dial. cum Tryph. Iud.* ignem fuisse tradit. Sed eiusmodi quid, aut fulguris speciem fingere, minime necesse est, quum columbae formam adsumere non magis indignum Spiritui Sancto sit, quam sub ignis habitu comparere.

3) Sic figuram Spiritus Sancti amari ab ecclesia, *TERTVLLIANVS* allegorice

culo in quibusdam communionis Romanae ecclesiis a se ipso uisum commemorat IOH. ANDR. SCHMIDIVS 4). Is testis erat, quum in sollempnibus sacris Pentecostes sacerdos comite alio inferioris ordinis, inter preces et hymnos populi in medio templi post meridiem exspectaret aduentum Spiritus Sancti: mox COLVMBA INAVRATA ex templi parte superiore in altare minus demissa, et manu sacerdotis excepta, inter hymnos ad altare maius deferretur: quo facto, plures ex alto laqueari sublimis templi emissae columbae, per totum templum uolabant, stupae deiciebantur, et aquae aliquid ob rationes mysticas adfundebatur.

Quoniam igitur COLVMBA SYMBOLICA in locis sacris conspicua res ualde grata est antiquitatis ecclesiasticae amatoribus, qui

A 3 uideant

rice ait libro *aduers. Valentin.* c. III, In quem locum de ecclesia, columbae domo simplici, et figuram Spiritus S. amante, praeclare commentatus est ante hos tres annos IOH. CHRISTIAN WERNSDORF frater meus Progr. Helmst. 1770. P. P. qui et antea Progr. itidem sacris Pentecostalibus proposito de *Columba Syris culta*, cognati argumenti rem petraclarat.

4) *diff. de Columbis in ecclesia Gr. et Lat. usitatis*: Helmst. 1711. P. P. pag. 15. ubi tamen probe obseruat, non esse hunc ritum in ecclesia Romana catholica, sed in quibusdam tantum locis obtinere. Certe in libris ritualibus totius ecclesiae communibus, qualis GAVANTI *Thef. sacr. rit.* est a MERATO erudite locupletatus, hic *pentecostalis*

titus non reperitur. Habet tamen eundemque excusatum it, quasi id omne ad plebis potissimum instructionem et deuotionem agatur EDM. MARTENE de antiq. eccl. Rit. T. III. p. 546. edit. Antwerp. in fol. Caeterum recte reprehendit illum THOMAS NAEGEORGIVS *Regni Papist.* l. IV. p. 185. festa in laica ecclesia recepta describens:

*In Pentecoste mites altaeque columbae*

*Funiculis leuiter uinctae mittuntur*  
ab alto,

*Lignea postremo coelo dependet eodem*

*Cernis, ut idolis ludant, doceantque*  
populum,

*Non secus ac puppis tenerae adfuerunt*  
puellae.

uideant eam ualere ad monumenta doctorum ueteris ecclesiae rite interpretanda: age hac scriptione feriis *Pentecostalibus* sacra, DE SIMVLACRO COLVMBAE IN LOCIS SACRIS ANTIQVITVS RECEPTO breuiter commentemur, et quibus in locis hae imagines propositae, cui usui destinatae fuerint, et quid Veteres ea re indicare uoluerint, ostendamus.

Primum, ut diximus iam, COLVMBEARYM SIMVLACRA in monumentis sepulcralibus, in crucibus, in altari, baptisterio, ambone sacro apud antiquos Christianos locum habuerunt. Nec una eademque omnium horum simulacrorum fuit ratio. Alia enim coloribus picta erant, alia caelando expressa, eaque aut prominentia ex plano, aut solida et integrum corpus habentia, laborata in omni genere materiae, in ligno, in marmore, in metallo auri, argenti, aeris. Etiam thecae, in quibus modo hostiae consecratae, modo Sanctorum reliquiae recondebantur, quod columbarum figuras referrent, ipsae quoque columbae adpellabantur.

Nec COLVMBAE figura toties ab Antiquis exhibita, semper et ubique DEI SPIRITVS SANCTI Symbolum erat, quo eius praesentia et uirtus, aut aliquid eius gratia et ope actum significaretur.

Indica-

5) Post *Romanam* elegantia et nitore se commendat editio *Parisijs* a. 1659. in f. mni. curata, ubi quae prope omnibus paginis occurrunt incisa in aes monumenta figuris columberum ornata, multum iucunditatis praebent spectantibus. Nec ea desiderantur in minori libro, qui *Romanam subterra-*

*nam* in compendium redactam exhibens, prodiit *Arnhemiae* latine in 12mo, et a CHR. BAYMANNO *Germanice* uersus itidem *Arnhemii* 1668 eadem forma. In quo altero libro pag. 362. eiusmodi figurae aliquoties exhibentur.

Ne is quidem, qui Aringhium utiliter excerptit ERN. SAL. CYPRIANVS, has



Indicabat nonnunquam *symbolica Columba* quasdam piorum Christianorum uirtutes, mansuetudinem, caritatem, innocentiam, et maxime simplicitatem, a Christo commendatam similem columbinæ.

De his omnibus rebus plane constabit, si ea loca in quibus Veteres COLVMBÆ figuram ponere soliti fuerunt, sigillatim omnia lustrauerimus.

Ordinemur autem a COEMETERIIS in quibus ueterum Christianorum et Martyrum sepulcralia monumenta deprehenduntur. Exhibent celebratissimæ illæ Catacombæ Romanæ in topho suburbano longe plurimas columbarum imagines ab ANTONIO BOSIO et PAVLO ARINGHIO, in operosissimo pariter ac splendidissimo *Romæ subterraneæ* libro seruatæ et illustratæ <sup>5)</sup>. Ibi harum rerum curiosi omnibus propemodum paginis inuenire ac spectare poterunt columbarum imagines in Christianorum sepulcris expressas, plerumque una cum oliuæ ramunculis, in uictoriæ signum adiectis, quod Christi athletæ, reportata ex tartareis, quibuscum dimicassent, hostibus, laurea, depositis, inibi mortalis sarcinæ exuuiis, suauiter iam in domino quiescerent. Interdum una modo columba uisitur <sup>6)</sup>, gerens in ore rorum, aut etiam alterum

has neglexit figuræ in libello *de Ecclesia subterranea* Helmst. 1699. in 4. edit. Ceterum de his *Catacombis Romanis* duobus dissert. egit AMANDVS GOTTH. FERRELIVS Lips. 1710, et quem in illis explicandis adhibere oporteat cautionem exposuit PET. ZORNIVS diss. de *Catacombis* s. *cryptis* se-

pulcralibus SS. Martyrum c. Bosium, Mabillonium, Ciampinum, aliosque Romanenses disputans.

6) Cuius rei exempla habes longe plurima apud ARINGHVIVM *Rom. subterr.* T. I. p. 344. 45. in Olympii pueri triennis et Claudianæ puellæ octennis epitaphiis.



infulpi noluerunt: ita etiam in LVCERNIS, quae coemeterialibus locis suspendebantur, hoc diuini spiritus hieroglyphicum exprimendum, eoque uelut mystico quodam typo etiam ipsas *Lucernas sepulcrales* obsignandas curarunt. Modo autem lucernae hae columbam in aliqua parte superficiei expressam et extantem habebant: qualis illa est, quae in coemeterio Callisti reperta, ab PAVLO ARINGHIO 9) suppeditatur, cuius in posteriore parte conspicitur crux et insidens ei columba. Modo erant in solidam et integram columbae figuram totae formatae: cuiusmodi lucernam ab IOH. BAPT. CASALIO acceptam, itidem exhibet et describit ARINGHIUS 10).

Ac

Sane reprehendendi non sunt antiqui candidae fidei et illibatorum morum Christiani, quod columbae imaginem, in magno a se pretio habitae in coemeterialibus cubiculis frequenter usurparunt, cuius e symbolico ad spectu christianae uirtutis et diuinorum arcanorum mysteria, intuentibus ingeri debebant. Non enim tantum Spiritus sancti, sed etiam uniuersi coetus christiani symbolum fuit columba: utpote quae Seruatoris opt. max. iussu debet pios uel hortari uel monere, ut innocentiae, integritati ac simplicitati uitae sedulo ac diligenter studeant, mutuoque inter se amore alius alium complectatur.

9) *Romae Subterr.* T. I. p. 301. ubi huius lucernae figuram in aes incisam exhibet, de qua et FORTVN. LICETVS de *recondit. antiq. Lucernis* pag. 871. et MICH. ANG. CAVSEVS de aeneis antiq. lucernis, *Thef. Graec.* T. XII. p. 981.

10) *Romae Subterr.* T. II. p. 325. Multa in hanc rem haud inutiliter attulit HENR. LEON. SCHVRFLETSCH diss. de *Lucernis Vet. Christianor. sepulcralibus*, Viteb. 1710. P. P. pag. 72. Ibi p. 44. feqq. causas recepti a ueteribus moris accendendi lampadas ad tumulos Martyrum exponit, et aduersariorum criminandi cupiditatem confutat, insimulantium, eum aliquid profanae gentilium superstitionis redolere, negans uerum esse id, quod o im Vigilantius obiecitset, eum pertinere ad Martyres illuminandos, quippe quos agnus in medio throni, cum omni fulgore maiestatis suae illustraret: sed morem istum initio propter nocturnos in coemeteriis et cryptis conuentus imperante necessitate inuictum, post ea laetitiae gratia usurpatum fuisse: qui quoniam ab omni religioso Martyrum cultu abfouisset, nullam uideri causam esse, cur ueteres Christiani ullius culpa, aut paganae superstitionis rei faciendi fiat.

B

Ac tales quidem columbas moris fuisse in tumulis poni Martyrum Christianorum ex GREGORIO TVRONENSI <sup>11)</sup> constat, narrante, hominem eum, qui columbam auream e S. Dionysii, Parisiensis episcopi, sepulcro furtim auferre uoluisset, ea ipsa lancea, qua elidere illam uoluisset, confossum periisse. In Longobardorum sepulcris antiquus illorum Scriptor PAVLLVS WARNEFRIED <sup>12)</sup> columbas ex ligno factas pependisse commemorat.

Aureas uero columbas nonnunquam Sanctorum reliquiis conditorium praeuissse refert IOH. MABILLONIVS. <sup>13)</sup>

Habebant olim domus institutae peregrinis excipiendis et pauperibus refocillandis plerumque in coemeteriis locum, item ut nostro tempore apud nos in Saxonia uidemus: quae quia fere Spiritui Sancto dedicata sunt, in fronte, aut in aditu, aut in alio principe domus loco, uel pictam, uel effictam ostendunt columbae speciem

11) *De Gloria Martyr.* Lib. I. pag. 802. edit. RVINART. Alius *super sepulcrum sanctum calcare non metuens, dum columbam auream lancea quae-rit elidere, clapsisque pedibus ab utraque parte, quia turritus erat tumulus* i. e. non turrim habens impositam, sed in modum pyremidis acuminatus, *compressis testiculis, lancea in latere defixa, exanimis est inuentus.*

12) De rebus Longobard. l. V. c. 34. „Si quis aut in bello aut quomodocunque extinctus fuisset, consanguinei sui intra sepulcra petricam figebant, in cu-

ius summitate columbam ex ligno factam ponebant, quae illuc uersa esset, ubi eorum dilectus obiisset.“

13) de *Liturgia Gallicana* lib. I. pag. 92. scribit mentionem fieri de aurea Columba ecclesiae beatae Mariae Leudunensis ab HERMANNO MONACHO lib. III. de *Mirac. Mariae* c. 28. narrante furtum Anselmi cuiusdam, qui auream columbam ablatam confregisset, multum famosam illam et honorabilem ob S. Mariae lac et capillos intus reconditos. Addit MABILLONIVS uix alibi aliquo in loco eiusmodi columbas, quae reliquias continerent, inueniri.

speciem eam, qua indutus Spiritus S. de caelo descendit, ac Iohanni Baptistae, quum is Christum Iordanis flumine abluisset, conspicendum se praebuit <sup>14</sup>).

A coemeteriis ad ipsum templum ut ueniamus: in eius uestibulo pariter atque in abside antiquitus erant positae CRUCES, columbarum imaginibus ornatae. His enim crucibus, quae publico in loco tanquam salutis Christianorum signa positae stabant, ueteres consueuerant imponere superne tres illas imagines, quibus manifestari sancta Trinitas uoluit, aut certe columbam, Spiritus sancti figuram <sup>15</sup>).

PAVLLINVS ecclesiae Nolanae in Campania episcopus, qui ornamenta et picturas basilicarum uersibus illustrauit, rem hanc factis loquitur, describens crucem in abside basilicae Nolanae musiuo opere factam <sup>16</sup>), et item aliam in abside Fundani templi a se ex-

B 2

structi.

ueniri. At ANT. BELLOTTE in *Observat. ad Rit. ecclesiae Laudun. rediviuos* Par. 1662. ed. p. 502. tradit B. Mariae Virg. sanctum lac inde ab antiquissimis temporibus uasculo aureo, in columbae formam confecto, in ecclesia Laudunensi adseruatum, quotannis VIII. Kal. Febr. festiua sollempnitate honorari et coli.

<sup>14</sup>) Pertinebant in ueteri ecclesia eiusmodi domus ad exedras templi, quibus Theodosius Imp. lege illa: *de his qui ad ecclesias confugiunt eandem, quam basilica ipsa habebat, immunitatem concessit. De his Hospitalibus*

praeter KIRCHMAYERVM in diss. ad illam sententiam Lactantii, *omnis aetuae nostrae, ne careat misericordiae munere* proposita Viteb. 1693. egit praeclare I. A. SCHMIDIVS libello de *Hospitali S. Annae* Helmst. 1715. foras dato.

<sup>15</sup>) Hac de re habet erudita, licet a superstitione haud aliena, qui crucis Dominicae particulam in apostolico sacratio Romae adseruatam describit ANGELVS ROCCA T. I. *Thesauri pontificiar. et sacr. Antiquit. rit. ceremon.* Romae 1745. ed. p. 155.

<sup>16</sup>) Epist. XXXII. ad *Seuerum* pag. 206.

struati 17). Memorabilis illa crux Romana, quam IOH. CIAMPINIUS 18) exhibuit ac descripsit, columbae habet imaginem, sicut etiam elegans illa gemmata crux, quae in musiuo maioris absidis Lateranensis basilicae Romae uidetur. In summo huius crucis apice columba cernitur alis expansis uolans, aqua ex eius ore uberissima defluente 19).

Sed cruces Veterum in loco publico positaе, non semper unam tantum columbam fastigio uel insidentem, uel expansis alis super-

206. edit. Paris. le Brun.

Pleno coruscet Trinitas mysterio.

Siat Christus agnus: uox Patris  
cocio tonat:

Et per columbam Spiritus Sanctus  
fuit.

Crucem corona lucido cingit globo.

Ad quae uide omnino Notas cit. edit.

Opp. Paulini Par. an. 1685. T. II. p. 67.

17) Epist. ad Sever. XXXII. p. 210.

Sub cruce sanguinea niuico stat Chris-  
tus in agno

Alite quem placida sanctus perfun-  
dit hiantem

Spiritus, et rutila genitor de nube  
coronat.

18) In hist. inuestigat. ad Norisium  
de Cruce Stationali Romae edita an.  
1694. pag. 14. tradit haec: In crucis  
summitate aeternus Pater, ni fallor  
mundum creans, expressus est. Nam  
aquae cernuntur in quarum medio al-  
quid solidum, ibidem ad dextram quae-  
dam figura ab aquis uelut emergens,  
ad sinistram alia similis figura, uelut  
in aquam se immergens expressae sunt,  
inter ambas has figuras Spiritus Sanctus  
in columbae forma adumbratus est.

19) Qui de basilica et Patriarchio  
Lateranensi lib. os IV. ad Alex. VII. R.  
P. Romae 1656. uulgauit CAESAR BA-  
SPONVS rem de hac cruce pag. 42. his  
edidit uerbis: Crux est elegantissima,  
quae referta gemmis uidetur. Su-  
perne non absque elegantis significatione  
columba exstat expansis alis, ex cuius  
ore manant uberes aquae, et ita stipiti-  
tem crucis irrigant, ut in ima eius parte  
fons redundet, ex quo flumina quatuor  
effluere uidentur. Significationem hor-  
rum mysteriorum interpretatur ita,  
ut in columba Sp. S. exprimitur. Qua-  
tuor autem flumina terrestres Para-  
disi, significant fluentia gratiae, quae  
a Spiritu S. fonte promanant, et mun-  
di quatuor partes suis caelestibus do-  
nis, ac sanctissimis sacramentis perpe-  
tuo irrigant. Eandem interpretatio-  
nem habet, et ipsius crucis delineatio-  
nem exhibet IAC. BOSIUS in Cruce  
triumphante et gloriosa l. VI. p. 622.  
u. I. B. CASALIVM de uet. sacr. Chris-  
tian. rit. pag. 4.

Vides in hac ecclesiae Lateranensis  
Romanae cruce, columbam superuolare  
crucem, in aliis columba ex antiquo  
eccle-

superuolantem, ostendebant. Interdum ambiebant crucem plures columbae; quarum numerus aliud aliquid indicabat. Denotabantur enim illo mox Iesu Christi Apostoli, mox alii pii et fideles, ut quibus omnibus columbinam simplicitatem prudentiae serpentinae iunctam Christus commendauit. Atque ita rem interpretatus est PAVLLINVS ecclesiae Nolanae episcopus, iis uersibus, quos depictis in porticu templi Nolani crucibus adscripsit.<sup>20</sup>) Eiusmodi autem coronatae cruces apud illum duae

B 3

sunt

ecclesiae ritu, cruci insidet et incubat. Hinc splendidissi! *Opp. Paulini Nol.* editor IO. BAPT. LEBRYN T. II. p. 67. conficit cruci, quae Paulinus describat, columbam insedisse. Primo enim appellari columbam

*Et per columbam Spiritus S. fuit*  
dein sequi crucem

*Crucem corona lucido cingit globo*  
Certe in antiqua illa cruce lapidea apud CHIFFLETIUM in *Vesont.* p. 208. columba super crucem. Et in cruce illa, quam IAC. GRETSERVS lib. *de Cruce* p. 376. et 80. uetustissimam putat, quippe in S. Thomae Ap. ciuitate Malipore inuentam, columbae figura est in crucis fastigio. Ceterum de Columbis a ueteribus Christianis in cruce, in sacris tabulis, in fontibus baptismalibus etc. effigiatis, ex antiquitate ecclesiastica et pontificia nemo facile plura attulit IUSTINIANO CHIAPPONI in *Actis Canonisationis S. S. Pii V. Andr. Auellini* etc. Romae 1720. editis. Nam quia in Missa Canonisationis Sanctorum romana, oblatio columbarum fit, adiunxit is operi dissertationem: de oblationum in *Missae Canonisat. S. S.*

mysteriis ubi pag. 267. seqq. de *Columbarum oblatione* agens, in has res expatiatur.

20) Crucis huius a PAVLLINO *Epist. ad Seuer.* XXXII. pag. 206. descriptae, coronam cingebant, eamque ipsam quasi coronabant, columbae duodecim, pro duodenario Apostolorum numero: de qua re canit:

*Crucem corona lucido cingit globo  
Cui coronae sunt corona Apostoli,  
Quorum figura est in columbarum  
choro.*

Deinde memorat PAVLLINVS NOLANVS eadem *Epist.* pag. 208. in basilicae Nolanae ingressibus, esse dextrae utraque cruces minio superpictas, hoc Epigrammate

*Ardua floriferae crux cingitur orbe  
coronae*

*Et Domini fuso tincla cruore  
rubet.*

*Quaque super signum resident caeleste columbae,*

*Simplicibus produnt regna patere  
Dei.*

Quod

sunt: 21) una, quam lucidus columbarum circulus velut iride ambit, altera, cuius uertici corona imposita ex columbis erat.

Sed et hodie talis crux Romae in curuitate absidis templi S. Clementis, uetustissimo et elegantissimo opere musiuo picta conspicitur. In ea Christi adfixi imago nuda, quatuor clauis cum suppedanea tabella. In ipsius crucis quatuor siue ramis, seu cornibus, cernuntur duodecim candidae columbae, quae coetum signant duodecim Apostolorum. 22)

A Columbis crucem ornantibus ad suggestus ecclesiastici seu AMBONIS SACRI Columbam accedamus. In ambonis enim ciborio, seu umbraculo altius educto, columba olim iridem, ut hodie quoque, locum obtinuit: quae ibi aut in fastigio superuolaret, aut in fronte corpus erigeret, aut intus in curuatura pendens, aut ex plano prodiens, uelut in oratorem descenderet. Ac

dici

Quod Epigramma docet nos, columbarum agmen significare pios Christianos: id quod etiam ex hoc PAVLLINI uoto, paullo post subiecto, clarius intelligitur:

*Nos quoque perficias placitas tibi  
Christe columbas*

*Si uigeat puris pars tua pectoribus.*

21) l. l. ad quae uide *Observatt.* editionis Opp. Paullini *le Brun* T. II. pag. 70.

22) Typum huius crucis ex ipso exemplari feliciter expressum dedit IAC.

BOSIVS *Cruc. triumph. et gloriosae* l. VI. c. II. quod fecit etiam PHIL. RONDINIUS libro *de S. Clemente eiusque basilica in urbe Roma*, edito illo ibidem 1706. Similem exhibet crucem THOM. MAR. MAMACHI *Orig. et Antiquitt. Christian.* T. I. pag. 67. in qua pendentem Iesum duodecim circumdant columbae. Idem eodem in loco disquirat, cur ueteres pii Christiani columbae dicti sint. Apostoli autem, eorum symbolica columbarum imagine designati antiquitus fuerint, eius rei causas exponit ARINGHIUS *Romae Subterr.* T. II. p. 390. Nos, quoque in eam rem nonnulla diximus, quum



dici uix potest, quantum elegantiae prae se ferat haec Spiritus Sancti figura, auro plurimo inducta, pendens in cauo ciborii super ambone, qui ex altari protuberat, in templo nostro academico, restaurato illo quam splendidissime, nisi quod priora uenerandae antiquitatis monumenta amissa desiderantur.

Illi uero ambones, quibus nulla imposita erat ciborii species, a qua tegetur, columbam in fronte adpictam habuerunt. <sup>23)</sup>

Nec episcoporum cathedras, de quibus illi nonnumquam ad populum uerba faciebant, columbae imagine caruisse, declarat monumentum illud quod Romae in Marcellini et Petri Martyrum coemeterio a Bosis repertum, ab PAVLLO ARINGHO exhibetur. <sup>24)</sup> Nam in eo marmore conspicitur cathedra episcopalis, cuius in parte summa constitit columba diademate redimita, Spiritus Sancti notans opem atque adfidentiam. <sup>25)</sup>

## Ita

quam ante hos XX. annos Lipsiae Professionem ordinariam Antiquit. ecclesiastic. adiremus Progr. de *Quinquagesima Paschali* P. P. p. 17.

<sup>23)</sup> Qualem Sophianum ambonem descripsit, ac delineandum curauit CAROLVS DU FRESNE *Constantinop. Christianae* l. III. pag. 69.

<sup>24)</sup> *Romae Subterr.* T. II. p. 29. it. pag. 362. Vbi multus in eo est, ut ostendat, ingenti mysterio fieri, ut pontificiae cathedrae insideat columba: quippe quae intuentium, tum oculis, tum animis insinuet Spiritum Sanctum iugi-

ter apostolicae sedis Petri praeesse. Nec mirum est, hominem qui Tom. I. pag. 155. bellam CAES. BARONII fabulam de D. Petri cathedra Romana, ex ligno facta, egregie ornare potuit, de episcoporum electionibus columbae indicio factis, et de columba Gregorii M. R. P. auibus adfidente, multa superstitiose narrare.

<sup>25)</sup> Nam ESAIAS uates c. LXI. Spiritum Domini ait super Messia esse, quem unctum loua misisset, ad laeta in opibus nuntianda. Idem est Spiritus Sanctus, a quo nos ad omnis ueritatis ducendi sumus.

Cete-

Ita etiam in ambone sacro non tam ornatus, quam commonefactionis gratia, locum et olim habuit, et hodie habet columba. Nam ut doctores ipsi ambonem sancto animo ascendere, ac Dei uoluntatem recte auditoribus interpretari debent: ita horum officium est cogitare, nihil doctorem ex spiritu priuato loqui, sed quae a Spiritu Sancto per Vates et Apostolos tradita, litteris consignata habeamus.

Ab ambone iam ad ALTARE progredimur, columbam in eo spectaturū. Quam diu igitur altaria olim nihil a tergo altius superstructum habebant, sed mensae tantum erant, quales hodie in Reformatorum ecclesiis cernere licet; in mediā mensā, praeter signum crucis, figuram columbae auream uel argenteam, intrus cauam, antiqui Christiani positam habuerunt. Ex quo autem in altaribus de quatuor columnis surgens umbraculum erectum est, <sup>26)</sup> coepit suspensa ex eo columba, altari imminere eique uelut supernatare. Docent eam rem ueterum ecclesiae Doctorum scripta: ex quibus intelligitur, magis mysterii significandi, quam ornamenti constituendi causa, hoc receptum fuisse, deinde superstitiosum usum, accessisse.

Antiochiae quidem, in urbe Orientis regina, suspensas in templorum altaribus pendidisse tales columbas et aureas et argenteas

Ceterum de Ambonibus uet. ecclesiae diff. exstat CHR. WEIDLINGII *Lipl.* 1687. P. P. De illis agit etiam BERN. FERRARIUS libro de *Ritu sacrar. ecclesiae uet. Concionum* p. 356.

et IOH. ANDR. SCHMIDIVS disquisit. de *Cathedris doctorum ueterum*, qui libellus lenae prodiit.

<sup>26)</sup> Habes figuras apud IOH. VOGTIVM de *Altaribus* p. 145. item apud eos,

gentes, ACTA Concilii Constantinopolitani an. DXXXVI. habiti loquuntur. 27) Nam in iis inest libellus supplicationis ad Iohannem Patriarcham et synodum sub Menna episcopo congregatam: in quo libello clerici et monachi Antiocheni Seuerum episcopum, Acephalorum ex Monophysitis antesignanum, sacrilegii adulesant, quod sacris altaribus et uasis haud pepercisset, corripuissetque aureas et argenteas columbas, quae super diuinis laucris et altaribus *ἐν τύπον τῆ ἀγίου πνεύματος* adpenſae fuissent, hac praetexta caussa, *ἔχροναι ἐν εἶδει περιτεταῖς τὸ ἀγιον πνεῦμα ὀνομάζεσθαι.*

Igitur Columbae super altaribus Antiochenis pendebant in alium usum, quam ut pro uasis adhiberentur: nempe in hunc, ut esset is *τύπος τῶν ἀγίου πνεύματος*, hoc est, ut Spiritus sancti mysterium significaretur, figura columbina hominibus adparentis.

Et erat hoc maxime conueniens ritibus et institutis Graecorum eucharisticis: utpote apud quos in sacrae Coenae liturgia *ἐπικλησις* ad Spiritum S. recepta erat, quae fuit illius inuocatio, ut uirtute sua sanctifica dignos Eucharistiae beneficio redderet Christianorum, illa utentium, animos.

Nec Latinorum abhorruit mos, in precibus ad altare eucharisticis inuocantium Spiritum sanctum, ut oblationem sanctificaret.

Quod

eos, qui urbis Romanae templa descriperunt. Is autem qui *basilicam S. Mariae Maioris* Liberianam splendidissimo opere Romae an. 1621. exposuit, PAVLLVS DE ANGELIS, exhibet

columbam expansis alis fastigium ciborii quasi regentem atque obumbrantem pag. 9c.

27) Tomo V. Conciliorum ex edit. Nic. Coleti pag. 1130.

C

Quod ipsum antiqua Sacramentaria a LVD. ANT. MURATORIO edita \*) sigillatimque canon Missae Gregorianus abunde com-  
monstrant.

Omnino igitur haec Sp. S. figura columbina tributa est altari,  
ad Spiritus sancti ἐπιλευσιν denotandam, et ad communicantium  
deuotionem excitandam.

Praeterquam autem quod hunc usum, quem diximus, aureae  
altarium columbae habuerunt, etiam consecratis hostiis, Eucha-  
ristiae reliquiis, adseruandis inferuierunt. Basilium M. Archiep.  
Caesareae Cappad. scribit AMPHILOCHIVS <sup>28)</sup> morti proximum  
sumfisse sacram Eucharistiam, Dominico pane diuiso in partes  
tres, quarum unam condi uoluisset in aurea columba in altari  
pendente. AMPHILOCHII uerba haec sunt: Καὶ διελών τὸν ἄρτον  
εἰς τρεῖς μερίδας, τὴν μὲν μίαν μετέλαβε Φίβω πολλῶ καὶ σεβάσματι·  
τὴν δὲ ἐφύλαξε συνταφῆναι αὐτῷ· τὴν δὲ ἑτέραν ἐνθεῖς περιτερεῖ χερσῶν,  
ἐκρέμασεν ἐπάνω τοῦ ἁγίου θυσιαστηρίου. Et paullo post idem, nescio  
quis,

\*) *Liturgia Romana uetus, tria sa-  
cramentaria Leonianum, Gelasianum  
et antiq. Gregorianum* complectens,  
prodiit Venet. 1748 ubi uide T. I. p.  
120. concedentem Muratorium Grae-  
corum inuocationem Spiritus sancti, ut  
in sacra dona illapsus faciat corpus et  
sanguinem Domini, in *Liturgia Moza-  
rabica, Gothica et uetere Gallicana* re-  
periri.

<sup>28)</sup> In *Vita S. Basilii Opp. ex edit.  
Fr. Combessii* pag. 176. et 177. Scio

quidem esse hoc nuguidem Graeci  
recentioris opus, falso adscriptum illud  
Iconiensi episcopo, ut recte CAVEVS et  
DUPINVS iudicarunt. Sed quocun-  
que ille saeculo nixerit, morem tamē  
saeculo quarto usitatum facile respexit.

<sup>29)</sup> Ita leguntur uerba in Testamen-  
to Perpetui, quod conferuuit nobis  
LVCAS D'ACHERY in *Spicilegio Scri-  
ptor.* T. III. p. 303. edit. nouiss. *de la  
Barre.* In eodem *Spicilegio Dache-  
riano* habentur VDALRICI cuiusdam  
Con-

quis, Amphilocheus, certe non Iconiensis episcopus pergit narratque qua ratione Basilius rem perfecit: Καὶ προσκαλεσάμενος χερουσόλον, ἐποίησε τὴν περιεργὴν ἐκ χερουσίου καθαροῦ, καὶ ἐν αὐτῇ κατέθετο τὴν μερίδα, κρεμάσας ἐπὶ τὴν ἁγίαν τράπεζαν, ἀντίτυπον τῆς ἁγίας ἐνείνης περιεργᾶς τῆς Φανείσης ἐν Ἰορδάνῃ, τοῦ Κυρίου βαπτιζομένου.

Saeculo p. C. N. quinto quidam episcopus in Gallia ecclesiae Turonensis, Perpetuus nomine, Amalario presbytero *Peristorium et Columbam ad repostorium*, hoc est paruulam pyxiden et paullo maiorem, ad condendas S. Eucharistiae reliquias, *testamento legauit.* 29) Et pluribus exemplis adlatis docuit IO. MABILLONIVS antiquum fuisse morem symbolas eucharisticas in quibusdam columbis aureis et argenteis super altari pendentibus conservare 30.) Atque hunc morem etiam nostro adhuc tempore in quibusdam ecclesiis Galliae obtinere MOLONIVS refert 31.) Ita symbolorum Eucharistiae consecratorum factum est receptaculum Columba, quod nonnunquam constat crucis in altari positaefae basin praebuisse.

C 2

Demi-

*Consuetudines Cluniacenses*, in quibus is refert Vdalricus, apud hos in Missa maiori quinque hostias simul offerri, et earum quatuor simul cum caeteris, quae in aurea columba super altari pendente iugiter seruarentur, mutari. Tomo I. pag. 650.

30) De Liturgia Gallicana l. I. c. VIII. p. 90.

31) *Voyages liturgiques de France par le Sieur DE MOLON* Parisiis 1718. ed. ubi ritus Andeganensis ad Medua-

nam ecclesiae describens, pag. 113. haec habet: Dans l'Eglise Collegiale de S. Julien le saint Ciboire est suspendu en haut audeffus de l'Autel sans pavillon: il y a une colombe audeffus, comme encore aujourd'hui a S. Maur des Fossees proche Paris, a S. Liperoche au Diocese de Chartres, et a S. Paul de Sens, et autrefois dans l'Eglise de Clugny. On fait combien ces colombes aux suspensions du saint Sacrement sont anciennes tant dans l'Eglise Grecque que Latine.

Denique locum habuerunt atque etiam nunc habent Columbae in BAPTISTERIIS. Ea olim et forma fuerunt alia quam hodie, et magnitudine, satis ampla ad capiendam hominum multitudinem et picturis atque imaginibus exornata<sup>32)</sup>. Efficiebant spatiosam domum a templo ipso seiunctam, qualis hodie ad Lateranensem basilicam Romanam, Constantinianum<sup>33)</sup> visitur baptisterium, eique similia in quibusdam aliis Italiae magnis urbibus maxime in Etruriae ducatu deprehenduntur. In baptisteriis columbas aureas argenteasque suspensas fuisse, patet ex litteris illis Clericorum et Monachorum Antiochensium, quas modo laudauimus,<sup>34)</sup> quibus crimini dant Severo, quod illas *ὑπερβίω τῶν θεῶν κολυμβηθῶν* adpensas, nefario furto abstulisset. Hilarum autem, qui Saec. V. Romanae ecclesiae episcopus praefuit, Auctor PONTIFICALIS ROMANI quod ANASTASII Bibliothecarii esse uolunt, narrat *Columbam auream pensantem libras binas, et ceruos argenteos fundentes aquam intra sanctum fontem* templi S. Iohannis Romani posuisse.<sup>35)</sup> Idem PONTIFICALE de Innocentio P. R. habet, eum basilicae S. S. Geruasii et Protasii Romanae *columbam deauratam pensantem lib. XXX. intulisse*<sup>36)</sup>. In absidis basilicae Nolanae camera, quam baptisterium fuisse credo, PAVLLINVS<sup>37)</sup> episcopus

32) IOH. HENR. WEDDERKAMPII libellus singularis de Baptisteriis Veterum Helmst. 1703. in 8. editus rem planam et eidentem fecit.

33) Volunt in eo baptizatum fuisse Constantinum M. Imp. et multas nugas egit MATH. FVERMANNVS in *Hist. Jac. de Baptismo Constant.* Romae

1742. edita, qui in pulcro opere socium habet CAES. RASPONVM in *Descript. Basilicae Lateranensis* Constantinus M. exstroxit et ornauit hoc baptisterium. Pontificale Romanum a Ioh. Vignolio Romae 1724 editum in Siluestro P. R. p. 88. refert donaria Constantini M. qui fontem fecisset, memoratque agnum aureum fundentem aquas ibi constitutum

(pus baptismum Christi ad Iordanem pictura exhibuit, quam describens, ait inter alia:

*Et per columbam Spiritus Sanctus fuit.*

Hinc uehementer probat talem figuram IOH. MABILLONIVS<sup>35)</sup> narrans uisum a se in ecclesia B. Mariae Virg. Badensi baptisterium, sub effigie columbae suspensae, exemplo ducto a Christi Domini baptismum, in quo Spiritus S. sub forma columbae, spectabilem se praeuisset.

Quod satis intelligitur factum rursus esse, non tam ut ornatus accederet, quam ut homines imaginem baptismi Christi ante oculos haberent, nec se ex aqua tantummodo, sed ex spiritu per columbam significato renasci oportere cogitent.

Iam cognita ueterum Christianorum consuetudine, libenter et crebro in templis usurpantium figuram columbinam, quod ea induta SPIRITVS SANCTVS adparuisset: exemplum eorum incitamento nobis omnibus esse debet, CARISSIMI CIVES, ut piis mentibus horum dierum sollemnia celebremus, quibus maximi beneficii, a Spiritu Sancto dati, memoria rediit, publicis et precibus, et gratiarum actionibus colenda. Beneficium illud tantum est, ut ne modus quidem aestimationis in eo ullus relictus

C 3 esse

tum fuisse. Id baptisterium uetustate exesum narrat RASPONVS Deser. Basil. et Patriarchii Lateran. p. 213. Vibantum VIII. reslituisse et pulchrius exornasse, fontis tholum auro esse illitum, in cuius apice spectetur columba Spiritus Sancti symbolum cum hac epigrapha: Spiritus Domini ferebatur super aquas.

34) Tomo V. Concilior. Coleti p. 1130.

35) A Ioh. Vignolio editus Romae, in Hilario pag. 157.

36) in Vita Innocentii R. P. p. 131. edit. Vignol.

37) Epist. ad Seu. p. 106.

38) In *Itinere Germanico*, Analector. Veter. Parisiis. 1723. impress. pag. 4.

esse uideatur. Non enim inquit IANVS NIC. ERYTHRAEVS 39) non iam amplius beneficia, a diuina caritate proceduntia, sed diuinam ipsam caritatem accipimus; non delapsa è caelo munera colligimus, sed eundem ipsum datorem munerum adipiscimur: non riui quidam amoris funduntur in homines, sed fons eiusdem et origo, diuina ad nos liberalitate perducitur: ut quum iam reliqui nihil esset, quod quidem in caelo, tanquam in arca diuinorum thesaurorum, reconderetur, quod non totum Dei amor transfudisset in hominem, omnem plane modum liberalitatis excedens, ipsum se denique habendum, possidendum, fruendumque praeberit. Huius igitur beneficii cogitatio et diligens meditatio hunc in uestris omnium animis, O CARISSIMA PECTORA fructum edet, non modo ut columbae similes euadatis, uitam sine alterius grauamine peragenti, nec in ullum animal felle confurgenti 40), uerum etiam ut omnium caritate hominum accensi et flagrantes, omnibus uirtutibus, quarum illa mater est, pectus locupletatum habeatis.

Paullinus Nolanus picturae crucis Dominicae, quam columbae circumdabant, hoc epigrammate 41) adiecerat uotum

*Nos quoque perficies placitas tibi Christe columbas*

*Si uigeat puris pax tua pectoribus.*

Agamus igitur et studeamus ut huius beneficii participes fiamus, praecipue liberalitatem in uerbi diuini ministros oblationibus ad altare exerceamus. P. P. in Academia Vitebergensi, Vigiliis Pentecostalibus. An. MDCCLXXIII.

39) Orat. V. de Spiritu Sancto

LIV. p. 172. *Opp. edit.* GARNER. T. 2.

40) Sunt uerba *Cassiodori* in *Psal.*

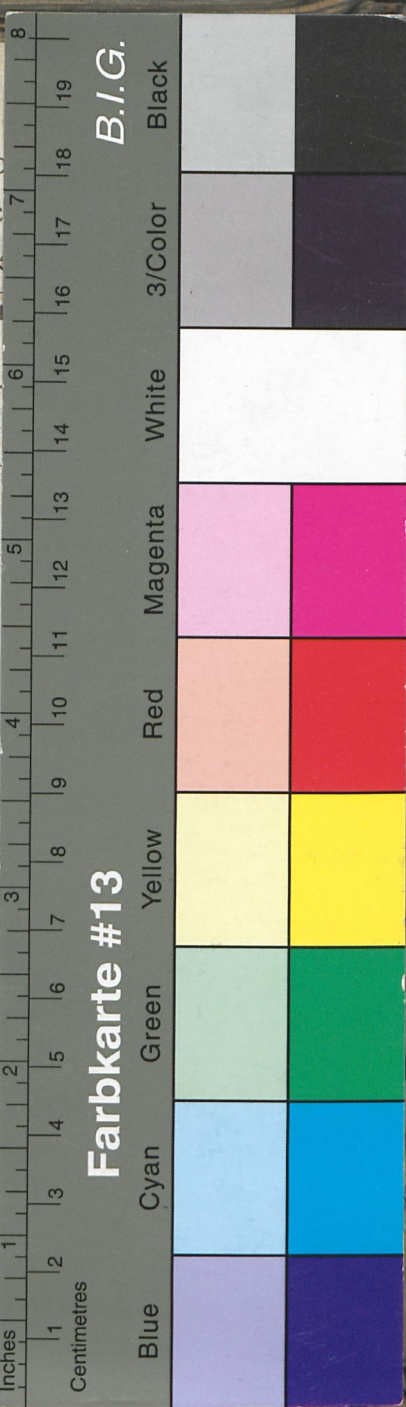
41) l. l. p. 108. *edit.* Parisiens. cit.



Wittenberg, Diss., 1770-73

X 228 32 35





Farbkarte #13

B.I.G.

ERNESTI FRIDER. WERNSDORFI  
THEOL. D. ET P. P. ALVMNOR. ELECT. EPHORI  
COMMENTATIO  
DE  
SIMVLACRO COLVMBAE  
IN  
LOCIS SACRIS ANTIQVITVS RECEPTO  
I P S I S  
PENTECOSTES SOLLEMNIBVS SACRIS  
AN. MDCCLXXIII  
P. P



V I T E M B E R G A E  
L I T E R I S C A R O L I C H R I S T I A N I D Ü R R I I  
A C A D E M I A E A T Y P I S

1773

29

1773 6

