



3 100  
Wg  
0082



CATALOGUE

ALPHABETIQUE

DARRRES DARRISSEAU

ET DARRUSTE

TANT INDICANTS QU'ALPHABETIQUES

pour la grande partie

DE L'ANCIENNE SYNTAXE

qui n'est pas en usage

aujourd'hui

par M. DARRRES DARRISSEAU

de la Faculté de Théologie

de l'Université de Strasbourg

chez M. DARRRES DARRISSEAU

Le prix de ce Catalogue est de 10 Sols

GOTTLOB BORNHOLDT

Imprimeur de l'Université de Strasbourg

1783





C A T A L O G U E  
ALPHABETIQUE  
D'ARBRES D'ARBRISSEAUX  
ET D'ARBUSTES

TANT INDIGENES QU' EXOTIQUES  
dont la majeure partie font  
DE L'AMÉRIQUE SEPTENTRIONALE

ET

*qui viennent en plein air dans nos Climats,*

SERVANT

à des Plantages, Allees, à des jardins d'hiver tous  
jours verdoyants, à des bôcages et soit-disants  
pans anglois, à des berceaux, cabinets de verdure,  
et des treillages, et à d'autres usages de  
cette nature.

*Le tout est à avoir à un prix raisonnable,*

CHEZ

GOTTLOB BOERNER,  
Commissaire de la Cour de S. A. E. de Saxe,  
à D R E S D E.

---

1 7 8 6.



Alphabetisches  
**Verzeichniß**

größtentheils

Nordamerikanischer und anderer  
ausländischer,

theils einheimischer

**Bäume, Sträucher  
und Pflanzen,**

welche sämtlich hier im freyen Lande fortkommen,  
und zu

Plantagen, Alleen, immergrünenden Winter-  
gärten, Lustwäldern, oder sogenannten  
Englischen Gärten,

ingleichen

zu Bekleidung der Berceaux, (Bogengänge) Cabi-  
nettern, Treillagen, und andern dergleichen  
Anlagen gebraucht werden,

um billige Preise zu haben.

bey

**Gottlob Börner,**  
Churfürstl. Sächsl. Hof-Commissarius  
in Dresden.



Erstausgabe

Stadtbibliothek

Stadtbibliothek

Stadtbibliothek

Stadtbibliothek

Stadtbibliothek

Stadtbibliothek

Stadtbibliothek

R 50







## V o r b e r i c h t .

---

**S**owohl den Wünschen meiner hiesigen und auswärtigen Freunde zu willfahren, als überhaupt den Liebhabern der so schönen botanischen und öconomischen Garten-Kunst, gefällig zu werden, liefere ich hiermit vorerst, nur ein kurzes Verzeichniß derer in meinen Pflanz-Schulen vorrätigen und dauerhaften Bäume, Sträucher und Strauchartigen Pflanzen, so zu Plantagen, Alleen, immergrünenden Wintergärten, Lustwäldern, oder sogenannten Englischen Gärten und andern dergleichen Anlagen gebraucht werden, und welche in Ansehung ganz neuer Sorten in Zukunft alljährlich zu vermehren gedencke.

Die hier und da eingerückten Obst-Arten sind sämtlich, theils wegen ihrer besondern Blätter, Blüten und Früchte, theils in allen zugleich sehr merkwürdig, welche daher dem Wanderer in Plantagen und Lustwäldern, wenn sie darinnen schicklich angebracht werden, eine Abwechslung zu seinem desto mehrern Vergnügen und größerm Verwundern darstellen. Die Obst-Sorten gänzlich aus solchen Pflanzungen auszuschließen, wäre auch gegen öconomische Gründe gehandelt,

Außer



Außer dem Ritter von Linne', dessen Geschlechts- und Trivial-Nahmen ich durchaus beybehalten, sind hiez bey du Roi, von Münchhausen, Tournefort, Baubin, Boerhave, Philipp Miller und noch andere Pflanzenkundige benuget worden.

Die vorkommenden bloß deutschen, französischen, englischen 2c. Benennungen, habe vortezo aus guten Ursachen nicht umändern mögen.

Alle hohe und niedere Liebhaber, welche nur einige oder viele dieser Bäume und Sträucher von mir verlangen, wollen belieben, ein Verzeichniß aus diesem Catalogo gezogen, an mich abgeben zu lassen, Auswärtige aber solches an ihre hiesige Correspondenten einzusenden, da ich denn nicht unterlassen werde, um billige Preise und gegen baare Zahlung, dieselben zu ihrer Zufriedenheit, mit möglichster Förderung und guten richtigen Pflanzen zu bedienen; ich werde auch die Pflanzen so sicher und gut, besonders aber die kostbarsten mit ihren Erd-Ballen einpacken lassen, daß sie gewiß keinen Schaden leiden sollen.

Da die Preise nach der Größe und Stärke der Pflanzen, wie man solche verlanget, oder wie sie vorrätzig sind, gerichtet werden, so kann ich solche von daher, auf eine festbestimmte Weise hiermit nicht öffentlich bekannt machen.

Je größer die Entfernung des Orts, wohin die Pflanzen transportiret werden sollen; und je größer das Verzeichniß der verlangten Pflanzen ist, desto besser wäre es, solches so zeitig als möglich an mich abgeben zu lassen, oder anhero zu senden, um jedermann befriedigen zu können, wenn mehrere und viele Liebhaber auf eine und dieselbe Sorte verfallen, oder wohl eine große Zahl von manchen Arten committiret werden sollten.

Dresden, am 19. September 1786.

Ver-





# Verzeichniß

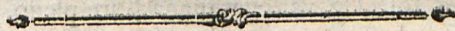
größtentheils

Nordamerikanischer und anderer  
ausländischer,  
theils einheimischer

Bäume, Sträucher und Pflanzen,

welche

hier im freyen Lande fortkommen.



## Acer. Ahorn.

pseudoplatanus.

pseudoplatanus foliis elegant-  
anter variegatis.

tataricum.

rubrum flore rubro.

rubrum flore pallido.

striatum.

sacharinum.

opalus-

sempervirens.

platanoides.

platanoides foliis elegant-  
ter variegatis.

penfylvanicum.

penfylv. foliis variegatis.

campestre.

campestre foliis ex albo  
variegatis.

monspessulanum.

creticum.

negundo maf.

negundo foemina.

laciniatum.

montana pumila.

americanum.

A

Aes.



**Aesculus. Wilde Castanie.**

|                            |                      |
|----------------------------|----------------------|
| Hippocastanum.             | Pavia flore rubro.   |
| Hippocast. foliis ex luteo | — flore flavo.       |
| variegatis.                | — foliis variegatis. |
| Hippocast. foliis ex albo  |                      |
| variegatis.                |                      |

**Alyssum. Alyse.**

|               |           |
|---------------|-----------|
| montanum.     | spinosum. |
| halimifolium. | saxatile. |

**Amorpha. Bastard-Indigo.**

fruticosa.

**Amygdalus. Mandelbaum.**

|                            |                      |
|----------------------------|----------------------|
| communis.                  | nana flore simplici. |
| comm. fol. eleg. variegat. | nana flore pleno.    |
| communis fructu amaro.     | pumila.              |
| dulcis putamine moliori.   | orientalis.          |
| fativa flore albo.         |                      |

**Amygdalus persica. Pfirschenbaum.**

- persica flore magno pleno.  
 — fructu interne ruberrimo.  
 — (*Le Teton de Venus*.) Weiber-Brust.  
 — fructu maximo. (*Le Pavie rouge de Pomme.* Die Frucht 14 Pariser Zoll im Umkreis.)  
 — fructu magno purpureo.  
 — fructu magno nigro-purpureo.  
 — fructu magno (mit Beulen an denen Früchten.)  
 — fructu magno (mit tief getheilten Früchten.)  
 — fructu magno (mit sehr großen ungleichen Blättern.)

persica



perfica nana.

— molli carne et vulgaris viridis et alba.

— (La Pêche- Cerise.)

— Pêche d' Abricot.

— (l' Admirable.) Wunderschöne.

— (mit tiefgezackten Blättern.)

— (Durchsichtige Pfirsche.)

Nuciperfica.

Nuciperfica fructu nigro.

Nuciperfica fructu viridi.

**Anagyris.**

foetida. Stinkbaum.

**Andromeda. Andromede.**

mariana.

polifolia europae septen- | lucida.  
trional. | globulifera.

polifolia americana. | ferratifolia.

paniculata. | myrtifolia.

Daboecii. | axillaris.

racemosa. | ferruginea.

arborea. | pilulifera.

calyculata. | ventriculata.

| acuminata.

**Annona. Flaschenbaum.**

triloba. | glabra.

**Anthyllis. Wollblume.**

vulneraria flore luteo. | vulneraria flore rubro.

**Apocynum. Hundswolle.**

androsaemifolium. | frutescens.

**Aralia. Angelick = Baum.**

spinosa. | nudicaulis. | racemosa.

A 2

Arbu.



**Arbutus. Erdbeerbaum.**

|                             |                                   |
|-----------------------------|-----------------------------------|
| Unedo flore albo.           | Unedo folio latiore fructiferens, |
| Unedo flore rubro.          | Andrachne major.                  |
| Unedo flore pleno.          | Andrachne minor.                  |
| Unedo floribus difformibus. | alpina.                           |
|                             | Uva ursi.                         |

**Aristolochia. Ofterlucey.**

arborefcens. | sempervirens. | serpentaria.

**Artemisia. Wermuth. Beyfuß.**

|                           |                                       |
|---------------------------|---------------------------------------|
| arborefcens.              | pontica.                              |
| abfynthium.               | vulgaris foliis ex luteo variegatis.  |
| maritima.                 | vulgaris foliis argenteis variegatis. |
| campeftris fruticofa.     | integrifolia.                         |
| campeftris fubfruticofis. | tanacetifolia.                        |
| fantonicum.               | Nova, ex monte Kook.                  |
| rupeftris.                |                                       |
| abrotanum.                |                                       |
| caerulefcens.             |                                       |

**Arundo. Rohr.**

Donax. | Indica laconica varficolor.

**Asclepias. Schwalbenwurz.**

nigra. | Syriaca. | purpurafcens.

**Ascyrum. St. Peterſwurz.**

Crux Adrae.

**Astragalus. Tragant.**

galegiformis. | tragacantha.

**Athanasia. Goldenhaar.**

maritima.

Art.



**Atriplex. Melde.**

Halimus

|portulacoides.

**Azalea.**

nudiflora.

|lucida.

viscosa.

|flore albo et rubro.

glauca.

|flore rubro.

tomentosa.

|flore albo.

coccinea.

|flore pallido.

procumbens.

|flore odorato.

**Bacharis. Bachuspflanze.**

halimifolia.

**Berberis. Berberisbeere.**

vulgaris.

|Americana.

vulgaris fructu albo.

|Sibirica.

vulgaris sine nucleo.

**Betula. Birke.**

alba

|nana.

pendulis virgulis.

|pumila americana.

nigra.

|Canadensis.

lenta.

|populifolia.

papyrifera.

|pumila Brocembergens.

**Betula Alnus. Erle.**

incana.

|alnus foliis variegatis.

rugosa.

|americana.

angulata.

|Suecica.

alnus.

|glutinosa.

**Bignonia. Trompeterblume.**

Catalpa.

|radicans flore coccineo.

caerulea.

|radicans min. flore phoe-

|radicans flore phoeniceo.

|nico.

A 3

radi.



- radicans min. flore cocci- | sempervirens,  
neo. | aequinoctialis,  
capreolata. | Unguis cati.
- Bryonia.** Zauurübe.  
alba.
- Buddleja.**  
occidentalis.
- Bupleurum.** Hasenohr.  
fruticosum.
- Buxus.** Burbaum.  
arborescens- | myrtifolia;  
arboresc. foliis luteo va- | myrtifolia foliis aureo va-  
riegatis. | riegatis.  
arboresc. foliis albo varie- | suffruticosa.  
gatis. | suffruticosa foliis ex au-  
angustifolia. | reo variegatis.  
angustifolia foliis per lim-  
bum aureis.
- Callicarpa.** Wirbelbeere.  
americana.
- Calycanthus.** Gewürzbaum.  
floridus.
- Carpinus.** Hainbuche.  
Betulus. | Orientalis.  
Betulus foliis variegatis. | Virginiana.  
Ostrya.
- Cassia.**  
marilandica. | ligustrina. | Chamaecrista.  
Cassine.



**Cassine.**

peragua.

**Ceanothus. Seckelblume.**

americanus.

**Celastrus. Celafter.**

scandens.

bullatus.

|myrtifolius.

|buxifolius.

**Celtis. Zürgelbaum.**

australis.

orientalis.

orientalis folio ampliore

magno fructu.

|occidentalis.

|helvetica.

**Centaurea.**

argentea.

**Cephalanthus. Knopfsbaum.**

occidentalis.

**Cercis. Judas-Baum.**

filiquastrum flore purpureo.

filiquastrum flore albo.

Canadensis.

**Chionanthus. Schneeflocken-Baum.**

virginica. | virgin. longifolia. | virgin. pubescens.

**Cineraria. Aschenpflanze.**

maritima.

|Canadensis.

**Cistus. Cistus-Roselein.**

populifolius.

laurifolius.

ladaniferus.

|ladaniferus angustifolia.

|monspeliensis.

|incanus

A 4

crispus



|                          |                      |
|--------------------------|----------------------|
| crispus.                 | apenninus.           |
| salvifolius.             | creticus.            |
| italicus.                | albidus.             |
| salicifolius.            | pilosus, flore albo. |
| rosaceus.                | Libanotis.           |
| natoliensis.             | Libanotis latifolia. |
| helianthemum.            | halimifolius.        |
| helianthemum flore luteo | thymifolius.         |
| et rubro.                |                      |

**Clematis. Wald-Rebe.**

|                            |                   |
|----------------------------|-------------------|
| viticella.                 | vitalba.          |
| viticella flore albo.      | erecta.           |
| viticella flore rubro.     | erecta altissima. |
| viticella flore purpureo.  | integrifolia.     |
| viticella flore purpureo   | dioica.           |
| pleno.                     | Canadensis.       |
| americana.                 | flammula.         |
| crispa.                    | hispanica.        |
| viorna.                    | alpina.           |
| orientalis.                | cirrhosa.         |
| maritima.                  | sibirica.         |
| virginiana flore albo odo- |                   |
| rato.                      |                   |

**Clethra. Else.**

|            |             |           |
|------------|-------------|-----------|
| alnifolia. | paniculata. | inundata. |
|------------|-------------|-----------|

**Cneorum. Zeiland.**

tricoccum.

**Columnnea.**

scandens.

Colutea.



**Colutea. Senna.**

arborescens. | orientalis. | media.

**Conyza. Fildspflanze.**

candida.

**Coriaria. Gerberstrauch.**

myrtifolia.

**Cornus. Hundsbeere. Cornel-Kirschenbaum.**

mascula.

mascula foliis eleganter | novae Belgiae.

variegatis.

amomum.

mascula fructu cerae co-

sericea.

loris.

sibirica.

florida.

foemina.

sanguinea.

candidissima.

sanguinea fol. variegatis.

sempervirens.

alba.

canadensis.

**Coronilla. Kronenwicke.**

emerus.

coronata.

emerus minor.

iuncea.

emerus foliis cinereis.

varia.

glauca.

alpina humilima.

**Corylus. Haselnuß.**

avellana; avellanae calvae.

avellana fructu oblongo albo; Avellanae graciles

oblongae.

fativa fructu albo minore.

fativa fructu oblongo rubente.

fativa fructu oblongo rubente, pellicula alba tecto.

fativa fructu rotundo maximo.



hispanica, fructu maiore anguloso.  
 arborefcens.  
 columna.  
 cornuta.

### Crataegus. Hagdorn. Arlsbeeren-Baum.

|                            |                           |
|----------------------------|---------------------------|
| aria.                      | Oxyac. baccis flavis.     |
| torminalis.                | Oxyac. inermis.           |
| tomentosa.                 | praecox.                  |
| coccinea.                  | Azarolus.                 |
| coccinea flores et fructus | dulcis.                   |
| majores.                   | lucida                    |
| Crusgalli.                 | caroliniana fructu luteo. |
| Oxyacantha.                | viridis.                  |
| Oxyac. flore pleno.        | prunifolia,               |
| Oxyac. flore plenissimo    | uniflora.                 |
| primo albo deinde          | acerifolia.               |
| purpureo.                  | indica.                   |
| Oxyac. aureo spinosissima. | pyrifolia.                |
| Oxyac. foliis eleganter    | penfylvanica,             |
| variegatis.                | alpina.                   |
| Oxyac. variegata. (mit     | fructu pyriformi luteo.   |
| buntgestreiften Aesten     | Suecica.                  |
| und Blättern.              | biflora.                  |
| Oxyac. flore rubro.        | malifolia.                |

### Cupressus. Cypressenbaum.

|                          |               |
|--------------------------|---------------|
| Sempervirens. (foemina)  | thyoides.     |
| Sempervir. horizontalis. | juniperoides. |
| (mas.)                   | lusitanica.   |
| disticha.                |               |

Cynan.



**Cynanchum. Hundswürger.**

acutum.

erectum.

| monspeliacum,

| suberosum,

**Cyrilla. Cyrille.**

racemiflora.

**Cytisus. Bohnenbaum. Geißlee.**

Laburnum.

alpinus,

argenteus.

tataricus.

capitatus.

glutinosus.

| nigricans.

| sessilifolius.

| hirsutus.

| supinus.

| austriacus.

| cajan.

**Daphne. Kletterhals.**

Mezereum.

Mezer. foliis variegatis.

Mezer. flore albo.

Mezer. flore purpureo.

alpina.

laureola.

| laureola foliis eleganter

| variegatis.

| tartonraira.

| Thymelaea,

| Cneorum.

| helvetica pumila,

**Dioscorea.**

villosa.

**Diospyros. Dattelpflaume.**

virginiana. | virginiana foliis variegatis. | Lotus.

**Dirca. Lederholz.**

palustris.

**Elaeagnus. Wilder Delbaum.**

angustifolia. | latifolia. | orientalis,

**Empetrum. Kraenbeere.**

nigrum.

Ephedra,



**Ephedra. Roß-Schwanz.**

distachia.

| monostachia.

**Epigaea. Erdbeerstrauch.**

repens.

**Erica. Heide.**

vulgaris.

| Orientalis multiflora,

vulgaris flore albo.

| australis.

tetralix.

| cinerea.

tetralix flore albo.

| carnea.

ciliaris.

| herbacea.

Daboecii.

| longiflora.

**Euphorbia.**

palustris.

| Esula.

| characias.

**Evonymus. Spindelbaum.**

latifolius.

| europ. fructu albo.

latifolius foliis variegatis.

| europ. fol. ovatis obtusis.

longifolia.

| europ. foliis variegatis.

verrucosa.

| europ. foliis maculatis.

americanus sempervirens.

| atropurpureus.

europaeus.

**Fagus Castanea. Süße Castanie.**Cast. foliis eleganter va-  
riegatis.| americana.  
| pumila.**Fagus sylvatica. Buche.**

angustifolia.

| pumila.

latifolia.

| pumila latifolia.

latifol. foliis atrorubenti-  
bus.| pumila foliis lanceolatis.  
| americana.latifol. foliis ex albo va-  
riegatis.

Ficus.



**Ficus. Feigenbaum.**

|                         |                        |
|-------------------------|------------------------|
| Carica fructu purpureo. | Carica Smirniensis.    |
| — fructu longissimo.    | — Cretenfis.           |
| — fructu albo.          | — genoensis fructu     |
| — fructu albo intus     | albo.                  |
| caeruleo.               | — genoensis fructu     |
| — fructu nigro.         | nigro.                 |
| — fructu albo cambri-   | — melitenfis.          |
| ca.                     | — massilienfis.        |
| — fructu viridi intus   | — fructu caeruleo.     |
| rubro. Färbende Fei-    | — maximo rotundo.      |
| ge.                     | — purpureo minor.      |
| — magna hanovriens.     | — fructu luteo.        |
| Mit denen am mei-       | — fructu viridi minor. |
| sten getheilten Blät-   | — (mit schmal einge-   |
| tern.                   | schnittenen Blättern.) |
| — cypriaca.             |                        |

**Fothergilla.**

Gardeni.

**Fraxinus. Esche.**

|                              |                   |
|------------------------------|-------------------|
| excelsior.                   | nigra.            |
| excelsior foliis variegatis. | americana.        |
| Ornus.                       | americana pumila. |
| rotundifolia.                | integrifolia.     |
| paniculata florifera.        | humilior.         |
| alba.                        |                   |

**Gaultheria. Canadischer Thee.**

procumbens.

Genista



**Genista. Ginster.**

tinctoria.

— anglica.

sagittalis.

candicans.

florida.

alba.

italica.

sibirica.

canariensis.

germanica.

pilosa.

tridentata.

**Ginkgo. Chinesischer Gincobaum.**

biloba.

**Gleditsia. Schotendorn.**

triacanthos. | inermis. | chinensis.

**Glycine. Knollwicke.**

Apios. | frutescens.

**Glycirrhiza. Süßholz.**

glabra. | echinata. Süßholz des Dioscorides.

**Gnaphalium. Kuhpflanze.**

Stoechas. | ignescens.

**Gordonia.**

pubescens.

**Guilandina. Schusser = Baum.**

dioica.

**Halesia.**

tetraptera. | diptera.

**Hamamelis. Zauberstrauch.**

virginica.

Hedera.



**Hedera. Wintergrün. Epheu.**

Helix.

- foliis ex aureo variegatis.  
 — foliis ex argenteo variegatis.

Helix florifera foliis ex argenteo variegatis. quinquefolia.

**Hibiscus. Ketmia.**

- lyriacus flore rubro.  
 — flore purpureo.  
 — flore albo.  
 — flore ex albo et rubro variegato.  
 — flore caeruleo.

lyriacus foliis ex aureo variegatis.  
 — foliis ex argenteo eleganter variegatis. palustris.

**Hippophae. Seefreuzdorn.**

rhamnoides. | canadensis. | sibirica.

**Hopea.**

tinctoria.

**Hydrangea. Kehlknopfsbaum.**

arborefcens.

**Hypericum. Johanniskraut.**

Lasianthus.

androfaemum.

hircinum.

prolificum.

Afcyron.

olympicum.

canariense.

inodorum.

calycinum.

perforatum.

quadrangulare.

humifufum.

pulchrum.

tomentofum.

Virginicum.

monogynum.

kalmianum.

rosmarinifolium.

montanum.

Hyflo.



**Hyssopus. Isop.**

- |                       |                             |
|-----------------------|-----------------------------|
| officinale.           | officin. flore albo.        |
| officin. flore rubro. | officin. foliis variegatis. |

**Jasminum. Staudiger Jasmin.**

- |                                    |                              |
|------------------------------------|------------------------------|
| officinale.                        | fruticans.                   |
| offic. foliis ex luteo variegatis. | fruticans foliis variegatis. |
| offic. foliis ex albo variegatis.  | humile.                      |
|                                    | grandiflorum.                |

**Iberis. Gauchblume.**

- |               |                |
|---------------|----------------|
| Sempervirens. | Semperflorens. |
|---------------|----------------|

**Ilex. Stechpalme.**

- cuneifolia.
  - Dodonaea.
  - asiatica.
  - foliis rotundis.
  - Cassine.
  - acanthos.
  - foliis ex aureo variegatis.
  - aquifolium, baccis rubris.
  - aquifol. baccis luteis.
  - foliis ex luteo variegatis.
  - foliis subrotundis ex albo variegatis.
  - foliis eleganter variegatis.
  - foliis longiorib. argenteis.
  - foliis subrotundis limbis et spinis argenteis.
  - foliis oblongis spinis et limbis argenteis.
  - spinis et limbis aureis.
  - foliis subrotundis limbis argenteis spinis purpureis.
- aquifo.



aquifol. foliis oblongis spinis et limbis flavescentibus.

— foliis subrotundis spinis minoribus.

— foliis oblongis atro-virentibus.

— foliis latissimis spinis et limbis flavescentibus.

— foliis longioribus.

— spinis majoribus.

— foliis angustis spinis et limbis flavescentibus.

— foliis oblongis ex luteo aureo variegatis.

— spinis et limbis luteis.

— spinis et limbis ochro-luteo.

— foliis parvis interdum vix spinosis.

— laurifoliis eleganter variegatis.

— spinis majoribus foliis ex aureo variegatis.

— spinis et limbis aureis fructu rubro.

— foliis parvis interdum vix spinosis limbis et spinis argenteis.

— foliis oblongis lucidis spinis et limbis aureis.

— latifolia baccis aureis.

echinata.

— foliis ex luteo variegatis.

— foliis limbis aureis.

— foliis limbis argenteis,

— foliis ex argenteo variegatis.

**Inula. Alant.**

crithmoides.

**Itea. Dorststrauch.**

virginica.

**Juglans. Walnuß.**

regia.

regia tenero et fragili putamine.

regia fructu maximo.  
regia putamine durissimo.  
regia fructu rubente.

B

regi



|                                  |                             |
|----------------------------------|-----------------------------|
| regia fructu ferotino.           | glabra.                     |
| regia anglica fructu ma-         | baccata.                    |
| ximo.                            | oblonga.                    |
| nigra.                           | ovata.                      |
| cinerea.                         | humilis.                    |
| alba.                            |                             |
| <b>Juniperus.</b> Wacholder.     | <b>Sadebaum.</b>            |
| Sabina.                          | phoenicea.                  |
| —— foliis variegatis.            | bermudiana.                 |
| —— tamariscifolia.               | virginiana.                 |
| —— humilis.                      | thurifera.                  |
| communis mas.                    | caroliniana.                |
| —— — foemina.                    | canadensis.                 |
| Suecica.                         | sibirica.                   |
| Oxycedrus.                       | Italica.                    |
| Lycia.                           | barbadensis.                |
| <b>Iva.</b> Bastard China-Rinde. |                             |
| frutescens.                      |                             |
| <b>Kalmia.</b> Eßfelbaum.        |                             |
| latifolia.                       | angustifolia flore pallido. |
| angustifolia.                    | glauca.                     |
| <b>Laurus.</b>                   |                             |
| Borbonia.                        | nobilis.                    |
| Benzoin.                         | aestivalis.                 |
| Sassafras.                       |                             |
| <b>Lavandula.</b>                |                             |
| Spica.                           | Spica latifolia.            |
| Spica flore albo.                | Stoechas.                   |
| <b>Ledum.</b> Wilder Rosmarin.   |                             |
| palustre.                        | palustre minimum.           |
| palustre longifolium.            | thymifolium.                |
|                                  | Ligustrum.                  |



- Ligustrum. Rainweide.**  
 vulgare. | vulgare foliis ex albo va-  
 vulgare fructu luteo. | riegatis,  
 vulgare foliis ex luteo va- | italicum.  
 riegatis. | italicum foliis variegatis.
- Linnaea.**  
 borealis.
- Liquidambar. Storaxbaum.**  
 styraciflua. | asplenifolium.
- Liriodendron. Tulpenbaum.**  
 tulipifera.
- Lonicera. Geißblatt. Hecken-Kirsche.**  
 Caprifolium vulgare. | Pericl. Balearicum sem-  
 Caprifol. italicum. perfo- | pervirens.  
 liatum. | marylandica.  
 Periclymenum vulgare. | Xylosteum.  
 Pericl. germanicum, flore | alpigena.  
 luteo maximo. | tatarica.  
 Pericl. germanicum flore | pyrenaica.  
 rubello ferotinum, | nigra.  
 Pericl. quercifolium. | caerulea.  
 Pericl. quercifol. foliis va- | coccinea.  
 riegatis. | glauca.  
 Pericl. sempervirens. | Symphoricarpos.  
 Pericl. sempervir. minus. | Diervilla.  
 Pericl. americanum. | Collinsonii.  
 Pericl. americ. sempervir. |
- Lotus. Schotenflee.**  
 hirsutus. | rectus. | dorychnium.  
 B 2 Lycium



**Lycium. Bocksborn.**

|                          |                          |
|--------------------------|--------------------------|
| europaeum.               | afrum flore ex albo pur- |
| barbarum.                | purascente.              |
| chinese.                 | afrum foliis lanceolatis |
| afrum flore atropurpureo | flore purpureo.          |

**Magnolia. Bieberbaum &c.**

|                             |                         |
|-----------------------------|-------------------------|
| grandiflora.                | glauca.                 |
| grandiflora foliis obtusis. | glauca foliis oblongis. |
| acuminata.                  | tripetala.              |

**Marrubium. Andorn.**

|          |                |
|----------|----------------|
| vulgare. | candidissimum. |
|----------|----------------|

**Medicago. Schneckenflee.**

|          |                           |
|----------|---------------------------|
| arborea. | Sativa.                   |
| marina.  | Sativa foliis variegatis. |

**Melianthus. Honigblume.**

|        |        |
|--------|--------|
| major. | minor. |
|--------|--------|

**Melissa.**

frutescens.

**Menispermum. Mondsaamen.**

|            |             |
|------------|-------------|
| canadense. | virginicum. |
|------------|-------------|

**Mentha. Münze.**

canariensis.

**Mespilus. Mispel.**

|                             |                           |
|-----------------------------|---------------------------|
| germanica.                  | germ. fructu pyriforimi.  |
| germ. sine ossiculis.       | Sylvestris.               |
| germ. fructu magno.         | rotundifolius.            |
| germ. fructu albo.          | pumila.                   |
| germ. fructu variegato.     | arbutifolia fructu rubro. |
| germ. foliis laurini major. | arbutifolia fructu nigro. |

pyra-



- pyracantha. | Cotoneaster.  
 canadensis. | Chamae-Mespilus.  
 Amelanchier fructu ru- | virginiana.  
 bro. | orientalis.  
 Amelanchier fructu nigro.
- Mimosa.** Sinnpflanze.  
 arborea.
- Mitchella.**  
 repens.
- Morus.** Maulbeerbaum.  
 alba. | nigra fructu maximo.  
 nigra. | rubra.  
 nigra flore pleno. | papyrifera.  
 nigra foliis eleganter va- | papyrifera fol. variegatis.  
 riegatis. | chinensis.  
 nigra sine ossiculis. | pensylvanica.
- Myrica.** Vorst. Wachsbäum.  
 Gale. | cerifera. | carolinensis.
- Nyssa.** Tupelo-Baum.  
 sylvatica, | aquatica.
- Olea.** Del-Baum.  
 europaea.
- Ononis.** Hauheffel.  
 fruticosa. | spinosa flore albo.  
 rotundifolia. | spinosa non spinosa.  
 spinosa flore purpureo.
- Passiflora.** Passionsblume.  
 caerulea. | lutea.
- Paullinia.**  
 aurea.



**Periploca. Seidenstrauch.**

graeca.

**Philadelphus. Wilder Jasmin.**

coronarius.

coronarius foliis ex luteo | inodorus.

variegatis.

nanus flore pleno.

**Phillyrea. Stein-Linde.**

latifolia.

laevis.

laevis foliis e luteo varie-

gatis.

media.

| angustifolia.

| rosmarinifolia.

| ligustrifolia.

| ilicifolia.

| oleaefolia.

**Phytolacca.**

decandra.

**Pinus. Fichte. Tanne. Lerchenbaum.**

sylvestris.

sylvestris latifolia.

rubra,

montana.

Pinea.

virginiana.

sibirica.

Cembra.

halepensis.

rigida.

Taeda.

echinata.

palustris.

Strobus.

Abies.

Abies alba.

| picea.

| balsamea.

| canadensis.

| canadensis nigra.

| americana.

| Mariana.

| maritima.

| Abies laxa.

| Abies acutissima.

| Cedrus. Ceder von Libanon.

| Larix. Lerchenbaum.

| Larix nigra.

| Larix rubra.

| Larix sibirica.

| Larix chinensis.

Plata-



**Platanus. Kleiberbaum.**

occidentalis.

occident. fol. minoribus,  
lobis acutioribus.

orientalis.

orientalis aceris folio.

**Polygala. Kreuzblume.**

chamaebuxus.

**Polygonum. Wegtritt.**

divaricatum.

**Populus. Pappel.**

alba.

alba foliis lobatis,

nigra.

rubra.

italica.

italica foliis viridiis majo-  
ribus.

carolinensis.

heterophylla.

balsamifera.

balsamifera fol. variegatis.

balsamifera major foliis

latioribus.

atheniensis.

cordifolia.

tremula.

tremula foliis ex luteo ele-

ganter variegatis.

pendula.

canadensis.

**Potentilla. Fünffingerkraut.**

fruticosa.

**Prinos. Winterbeere.**

verticillatus.

glaber.

**Prunus.**

Padus. Vogel-Kirsche.

Virginiana.

stricta.

canadensis.

caroliniana.

Lusitanica.

Lusitanica fol. variegatis.

Lauro Cerasus. Lorbeer-K.

Lauro Cerasus fol. varieg.

pumila. Canadens. Zwerg-

kirsche.

nana. American. Zwerg-

Traubel-Kirsche.

Mahaleb.

Prunus



**Prunus armeniaca.** Apricosenbaum.  
 armeniaca sibirica. Schwarze Apricose.  
 armen. fructu maximo.  
 armen. fructu minimo.  
 armen. (*l' Abricot angeoumois.*)  
 armen. (*l' Abricot violet.*)  
 armen. (*l' Abricot - Pêche.*)  
 armen. (*l' Abricot musqué.*)  
 armen. variegata. Mit bunt gestreiften Holz u. Blätt.

**Prunus spinosa.** Schlehbaum.  
 spinosa foliis eleganter variegatis.

**Prunus insititia.** Zahmer Schlehbaum.  
 insititia flore pleno.

**Prunus domestica.** Pflaumenbaum.

domestica flore pleno.  
 domest. sine nucleo.

- fructu rotundo cerasiformi rubro.
- bifera. Venetianischer zweymal tragender Pf.
- fructu oblongo dulci atro caeruleo.
- coloris cerae ex candido in luteum pallefcente.
- foliis variegatis.
- fructu cerei coloris.
- — magno dulci atrocaeruleo.
- — albo oblongiusculo acido.
- — amygdalino. Hahnenhoden.
- — magno crasso subacido.
- — parvo ex viridi flavescente.
- — rotundo nigro-purpureo.
- — rotundo flavescente.
- — rotundo flavo dulcissimo.

domest.



- domest. fructu maximo rotundo flavo.  
 — — ovato magno flavescente.  
 — — ovato magno ex albo flavescente.  
 — — ovato magno rubente.  
 — — ovato maximo.  
 — — variegato.  
 — — viridi oblongissimo.  
 — — racemosa fraxinifolia, fructu rotundo rubro.  
 — — virginiana.  
 — — brignoniensis.  
 — — Italica.  
 — — Burgundica.  
 — — helvetica.  
 — — hispanica fructu magno.  
 — — fructu quadrato. (*Prune de Cypre.*)  
 — — (*Prune de Catalogne.*) frühzeitigste.

### Prunus Cerasus. Kirschbaum.

- cerasus avium fructu nigro. Zwieselbeeren.  
 ceras. av. fructu rubro.  
 — — crassa carne dura.  
 — — Major. (Bigarella.)  
 — — flore roseo.  
 — — flore pleno.  
 — — austera. Schwarze saure Kirschen.  
 — — hortensis. Garten Kirschen.  
 — — hort. foliis eleganter variegatis.  
 — — hort. flore roseo.  
 — — hort. flore pleno.  
 — — hort. racemosa. Stets blühende Kirsche.  
 — — hort. racemosa uno pediculo plura. Straus-K.  
 — — hort. Juliana. Durchsichtige Glas-Kirsche.



- ceras. hort. Juliana fructu maximo.  
 — — sine nucleo.  
 — — fructu maximo.  
 — — fructu max. (mit einer merckwürd. Nath.)  
 — — fructu albo.  
 — — fructu luteo.  
 — — (May-Kirsche.)  
 — — (doppelte May-Kirsche.)  
 — — (La Cerise de Montmorency.)  
 — — (La Cerise tardive.)  
 — — (La Grosse Guigne noire luisante.) Blut.K.  
 — — (Cerasus Smirniensis.)  
 — — (K. aus Constantinop.)  
 — — (Cerasus Italica.)  
 — — (Cerasus lusitanica.)

**Ptelea. Stauden-Klee.**  
 trifoliata.

**Punica. Granat-Apfel.**

- |                           |                            |
|---------------------------|----------------------------|
| Granatum flore simplici.  | Gran. flore pleno minore   |
| Gran. simpl. maxima.      | calice longo.              |
| Gran. flore pleno majore. | Gran. flore pleno fol. va- |
| Gran. flore pleno majore  | riegatis,                  |
| fine calice.              | nana.                      |
| Gran. flore pleno majore  | — flore pleno.             |
| calice previ.             |                            |

**Pyrola. Wintergrün.**

rotundifolia. | maculata. | Secunda.

**Pyrus communis. Birnbaum.**

pyrafter.

flore pleno.

varie.



variegatus. Mit buntgestreiften Stamm, Blättern und Früchten.

fructu variegato. Mit buntgestreiften Früchten, virginiana foliis eleganter variegatis.

bilora.

carne rubente.

fructu medio pyramidato-obtuso glabro viridi serotino. Mit krausen Kohlblättern.

fructu medio, umbilico compresso et quasi gemino, aestivo. Mit getheilten Früchten.

foliis undulatis obvolutis oblongis. Mit gewundenen irregulären Blättern.

irregularis. Lazerol-Birne.

(*La poire sans peau.*) Birn ohne Schale.

|                                                                                              |                                        |
|----------------------------------------------------------------------------------------------|----------------------------------------|
| <p>{ <i>Poire de Cypre.</i><br/><i>Mouille bouche d'Été.</i><br/><i>Le Franc-Real.</i> }</p> | <p>} Mit weiß gepuderten Blättern.</p> |
|----------------------------------------------------------------------------------------------|----------------------------------------|

(*La Crasane panachée.*) mit gestreiften Früchten und weiß eingefassten Blättern.

|                                                                                                                                                                         |                                 |
|-------------------------------------------------------------------------------------------------------------------------------------------------------------------------|---------------------------------|
| <p>{ <i>La sucre verd.</i><br/><i>L'Amiré roux.</i><br/><i>Le petit muscat.</i><br/><i>Poire robine.</i><br/><i>Le Bezy de Cassoy.</i><br/><i>Poire de Perle.</i> }</p> | <p>} kleine Büschel-Birnen.</p> |
|-------------------------------------------------------------------------------------------------------------------------------------------------------------------------|---------------------------------|

(*Poire de Jesu.*) Einzige mit rothgestreiften Früchten.

|                                                                                                                                         |                                     |
|-----------------------------------------------------------------------------------------------------------------------------------------|-------------------------------------|
| <p>{ <i>La grandissime de Belgrad.</i><br/><i>La grosse Cuisse Madame.</i><br/><i>Große Brathbirne.</i><br/><i>Die Pfundbirn.</i> }</p> | <p>} Mit allergrößten Früchten.</p> |
|-----------------------------------------------------------------------------------------------------------------------------------------|-------------------------------------|

(Die viermal getheilte Birne.)

(Das



(Das Posthorn.)

Hispanica.

Italica.

sine semine interius in fructu.

(*La Merveille d'hyver.*) Das Winterwunder.

(*La Royale d'hyver.*) Mit breiten schiff förmigen Blätt.

(*Le St. Germain.*) Mit langen abwärts gekrümmten Blättern.

(*Le Bezi de Chasserie.*) Mit langen schmalen Blättern.

(Die Birne mit sieben Ecken.)

**Pyrus Malus. Apfelbaum.**

malus sylvestris. Wilder Apfelbaum.

— sylvestris foliis ex albo variegatis.

— foliis eleganter variegatis.

— variegatus. Mit buntgestreiften Stamm, Blättern und Früchten.

— apetala. Ohne Blüthe.

— flore pleno,

— fructu nigro. Schwarzer Zigeuner - Apfel.

— fructu nigro. Großer schwarzer Api.

— carne rubente.

— (*La pomme violette.*)

— (*La pomme poire.*) Birn - Apfel.

— (*Pomme étoilée.*) Stern - Apfel.

— (*Pomme sonnante.*) Glocken - Apfel.

— (*Pomme d'Or.*) Gold - Apfel.

— (*Vrai Drap d'or.*) Schönster Apfel.

— (*Pomme d'Anis.*) Mit weiß gepuderten Blätt.

— (*Le petit Api.*)

— (*Le gros Api rouge.*)

— (*Pomme de Borstorf.*)

malus



- malus (*La pomme Madeleine.*)  
 ——— (*La pomme de Taffetas.*)  
 ——— (*Le Pepin d'Or.*)  
 ——— (*June-eating Apple.*) Junius-Apfel.  
 ——— (Zwiebel-Apfel)  
 ——— (Großer Apfel aus Constantinopel.)  
 ——— (*Pomme d'Astracan.*) Durchsichtiger Apfel.  
 ——— fructu magno albo. Eis-Apfel.  
 ——— pumila. Paradies-Apfel.  
 ——— pumila foliis variegatis.  
 ——— pumila. Zwerg-Kenette.  
 ——— frutescens. Heckapfel. (*Le pommier de Doucin.*)  
 ——— coronaria.  
 ——— baccata.  
 ——— sempervirens.  
 ——— Canadensis.  
 ——— pensylvanica nana.  
 ——— (*Apple John. La pomme de deux ans.*) Die  
 Früchte kann man über zwey Jahr gut aufheben.  
 ——— Portlandica.  
 ——— tatarica,  
 ——— tiliaefolio fructu parvo tribellinus dictus.  
 ——— fructu oblongo, nonnihil arcuato.  
 ——— fructu magno, pediculo longo.  
 ——— fructu maximo. (*La Royale d'Angleterre.*)  
 ——— fructu maximo. (*Le Rambour rouge.*)  
 ——— fructu maximo. (*Monstrous Rennet.*)  
 ——— (Der tiefgetheilte Apfel.)  
 ——— (*Nutmeg Apple.*) Muscatnussapfel.

Pyrus



**Pyrus Cydonia. Quittenbaum,**

Cydonia maliforma.

Cydonia oblonga.

Cydonia lusitanica.

Cydonia fructu oblongo  
dulci edulique.Cydonia anglica. Baum-  
wollen. Quitte.**Quercus. Eiche,**

foemina.

foem. foliis ex albo va-  
riegatis.

robur.

robur anglica.

alba.

alba frutescens.

rubra major.

rubra virginiana.

rubra humilis.

nigra.

phellos latifolia.

phellos angustifolia.

palustris.

pinus.

suber.

suber. amplo folio.

Exoniensis.

Cerris.

Esculus.

Aegilops calice echinata  
glande majore.Aegilops calice echinata  
glande minore.

Ilex.

Ilex foliis oblongis.

Gramuntia.

caroliniana.

marilandica.

coccinea.

heterophylla.

falsafrassifolia.

humilis.

coccifera vulgaris.

coccif. folio amplissimo.

coccif. magno folio den-  
tato.coccif. rotundiore folio  
sub incano.coccif. parvo folio subt.  
incan.

coccif. utriusque viridi.

robur sempervirens.

Virginiana rubra major.

Americana nova folio am-  
plissimo valde den-  
tato, puniceo.

Sempervirens latifolia.

Virginiana sempervirens.

Rhamnus.



**Rhamnus.**

|                                                       |                                             |
|-------------------------------------------------------|---------------------------------------------|
| catharticus. Kreuzdorn.                               | Alat. latifolia.                            |
| infectorius.                                          | Alat. angustifolia.                         |
| alpinus.                                              | Alat. angustifolia foliis<br>variegatis.    |
| Paliurus. Christdorn.                                 | Alat. glabra.                               |
| saxatilis. Wegdorn.                                   | Alat. glabra foliis ex luteo<br>variegatis. |
| frangula. Faulbaum. Rha-<br>barber. Baum.             | Zizyphus. Brustbeer-<br>strauch.            |
| frangula latifolia.                                   | Lineatus.                                   |
| frangula americana.                                   | afer.                                       |
| Alaternus phylica.                                    | lycioides.                                  |
| Alat. phylica aurea, foliis<br>ex luteo variegatis.   | Oleoides.                                   |
| Alat. phylica argentea, fo-<br>liis ex albo variegat. | Sarcómphalus.                               |

**Rhododendron. Rosenbaum.**

|              |                                     |
|--------------|-------------------------------------|
| maximum.     | ferrugineum foliis varie-<br>gatis. |
| ponticum.    | chamaecistus.                       |
| hirsutum,    |                                     |
| ferrugineum. |                                     |

**Rhodora.**

canadensis.

**Rhus.**

|                                    |                                    |
|------------------------------------|------------------------------------|
| Coriaria. Sumach. Ger-<br>berbaum. | Javanicum.                         |
| Typhina.                           | Cotinus. Färberbaum.               |
| glabra.                            | radicans. Gifftbaum.               |
| Copallinum.                        | Toxicodendron.                     |
| carolinianum.                      | Toxicodend. altissimum.            |
| canadense.                         | Unächter Chines. Fir-<br>nis-Baum. |
| virginiana.                        |                                    |

Ver.



Vernix. Wahrer Firnis. | Chinesse. Lac. Baum.  
 Baum. (Varnish | (Lac Tree.)  
 Tree.)

**Ribes.**

**a) Ribesia. Johannisbeeren.**

Ribes rubrum fructu minore.

————— maximo.

————— albo maximo.

————— minore.

————— carneo maximo.

————— variegato.

————— foliis ex luteo variegatis.

————— foliis ex albo variegatis.

————— nigrum.

————— nigrum foliis variegatis,

————— alpinum.

————— glandulosum.

————— Americanum fructu nigro.

**b) Grossulariae. Stachelbeeren.**

R. Grossularia Uva crispa.

————— hirsuta.

————— fructu rotundo maximo virescente.

————— fructu albo rotundo maximo.

————— foliis flavescensibus.

————— foliis ex luteo variegatis.

————— reclinata fructu rubro minore.

————— fructu rubro rotundo maximo,

————— oxycanthoides. Mit glatten Beeren

aus Canada.

————— Cynosbati. Mit stachelichten Früch-  
 ten aus Canada.

R. Gros.



R. *Grossularia Virginiana* fructu maximo: **Alle  
größte Stachelbeere.**

**Robinia.**

|               |                |                                   |
|---------------|----------------|-----------------------------------|
| Pseudoacacia: | <b>Schoten</b> | frutescens: Aspalatus:            |
| dorn.         |                | pygmaea:                          |
| hispida.      |                | Caragana. <b>Siberischer Erb-</b> |
| echinata.     |                | senbaum:                          |
| Holodendron.  |                | sibirica:                         |

**Rosa. Rosensträuch.**

|                                   |                                 |
|-----------------------------------|---------------------------------|
| Canina. <b>Kleine Hanebutten.</b> | Eglant: humilis flore ple-      |
| Can. flore albo.                  | no parvo.                       |
| Can. foliis glabris.              | inermis fructu longiore:        |
| Spinosissima.                     | alpina.                         |
| Spinos. floribus variegatis:      | moschata:                       |
| Spinos. fol. ex luteo et vi-      | moschata flore duplici.         |
| ridi eleg. variegatis:            | mosch. minor flore pleno:       |
| Spinos. foliis glabris.           | alba.                           |
| Spinos. flore rubro.              | alba flore pleno.               |
| Villosa. <b>Große Hanebutten.</b> | alba major flore pleno:         |
| Villosa flore pleno.              | candida semiplena:              |
| Eglanteria. <b>Weinrose.</b>      | sempervirens. <b>Zimmergrü-</b> |
| Eglant: flore pleno:              | ne <b>Muscatrose.</b>           |
| Eglant: flore duplici.            | scandens sempervirens:          |
| Eglant: flore incarnato:          | foecundissima:                  |
| Eglant. flore incarnato           | carolina.                       |
| duplici.                          | virginiana:                     |
| Eglant. flore incarnato           | virginiana flore albo:          |
| pleno.                            | cinnamomea flore pleno:         |
| Eglant. sempervirens.             | cinnamomea simplex:             |
| Eglant. flore albo simplici.      | belgica:                        |

e

belg ca



|                                                        |                                                        |                                      |
|--------------------------------------------------------|--------------------------------------------------------|--------------------------------------|
| belgica flore rubro.                                   | prov. rubicans.                                        |                                      |
| R. nana                                                | pimpinellifolia.                                       | prov. Hollandica.                    |
|                                                        | pimpinell. alpina flore albo et roseo.                 | prov. flore albo.                    |
|                                                        | pimpinell. alpina flore albo.                          | prov. flore palescente pleno minore. |
|                                                        | pimpinell. alpina, foliis variegatis.                  | prov. ( <i>Childing's Rose</i> .)    |
|                                                        | pimpinell. minima.                                     | prov. ( <i>Gefrönte Rose</i> .)      |
| Ullerkleinste Zwergrose.                               | versicolor. <i>Bunte Rose</i> . ( <i>Rosa Mundi</i> .) |                                      |
| Damascena.                                             | virginalis. <i>Bunte Jungfer-Rose</i> .                |                                      |
| Damasc. flore albo.                                    | centifolia Major.                                      |                                      |
| Damasc. flore simplici.                                | centif. minor.                                         |                                      |
| Omnium Calendarum.                                     | centif. flore incarnato.                               |                                      |
| Omn. Cal. flore roseo ex precedente degener.           | centif. flore incarnato. ( <i>Singleton's Rose</i> .)  |                                      |
| Omn. Cal. flore albo.                                  | centif. foliis ex albo variegatis.                     |                                      |
| Omn. Cal. flore variegato pleno.                       | centif. Hispanica.                                     |                                      |
| praenestina; R. variegata plena.                       | centif. Batavica.                                      |                                      |
| Incarnata.                                             | centif. Batavica alba.                                 |                                      |
| aculeata incarnata.                                    | centif. Belgica.                                       |                                      |
| Muscosa. <i>Moos-Rose</i> .                            | centif. Anglica.                                       |                                      |
| Majalis. <i>Kleine May-Rose</i> .                      | cent. alba medio rubente.                              |                                      |
| Marimorea. <i>Bunte marimorirte Rose</i> .             | Gallica.                                               |                                      |
| provincialis rubra.                                    | francisca.                                             |                                      |
| prov. Major, flore pleno ruberrimo. <i>Blut-Rose</i> . | francofurtana.                                         |                                      |
|                                                        | nigra.                                                 |                                      |
|                                                        | holoserica simplex. <i>Sammetrose</i> .                |                                      |
|                                                        | holof. multiplex.                                      |                                      |
|                                                        | holof. purpurea. holof.                                |                                      |



- holof. violacea.  
 holof. basilea. (R. hol.  
     regalis.)  
 pendulina.  
 Indica sempervirens.  
 pomponia.  
 Unica. Einzige Rose.  
 punicea.  
 bicolor.  
 lutea.  
 lutea multiplex.  
 lutea minor flore pleno.  
 Americana odoratissima.  
 pomifera Americana.  
 Uplandica.  
 Palaestina. Syrische Rose.  
 Burgundica minor.  
 Burg. minor flore carneo.  
 Burg. major.  
 Campaniensis.  
 R. nana. { Pensylv. flore pleno.  
           { Pensylv. flore pallido  
           {     plenissimo.  
           { Pensylv. flore rubro  
           {     simplici.  
 Portlandica   sempersflo-  
                   rens.  
 Arabica.  
 Arabica major.  
 pinnata plena.
- pinnata. Schottische Zwerg-  
 Rose.  
 rubicans.  
 purpurea regalis.  
 vix spinosa.  
 purpurea maxima.  
 regalis maxima.  
 regina dicta.  
 altissima Hollandica.  
 humilima suave rubente  
     flore pleno. Aller-  
     niedrigster Rosen-  
     strauch.  
 Maxima. Allergroßte Rose.  
 pyramidalis.  
 pyramidalis Hollandica.  
 prolifera.  
 Regina per intervalla flos  
     ex flore.  
 margaritarum colore.  
 Perrose.  
 meaux. Doppelte Zwerg-  
     rose.  
 Superba.  
 Superbissima.  
 Superbissima flore pleno  
     coccineo.  
 (des Valées.)  
 (Agaat Roos.)  
 (Belle du Monde.)  
 (de l'Empereur.)



- (*de Montagne.*)  
 (Gefrönte Rose.)  
 (*Bizard Triumphant.*)
- Rosmarinus.**  
 latifolius.  
 angustifolius.
- Rubus.**  
 fruticosus. Brombeere.  
 frutic. major fructu albo.  
 frutic. semperflorens.  
 frutic. flore albo pleno.  
 Jamaicensis.  
 Jamaic. flore albo pleno.  
 Jamaic. foliis variegatis.  
 glaber. Ohne Stacheln.  
 caesijs. Acker-Brombeere.  
 caesius foliis variegatis.  
 hispidus. Canad. Brom-  
 beere.
- Ruscus. Hockenblatt.**  
 aculeatus.  
 Hypophyllum.  
 Hypoglossum.
- Ruta. Raute.**  
 hortensis. | hortens. fol. variegatis. | chalepensis
- Salicornia. Glaschmalz.**  
 fruticosa.
- Salix. Weide.**  
 alba.  
 purpurea.  
 vitellina.
- pulchra purpurea per in-  
 tervalla flos ex flore.  
 sibirica.  
 chamaemorus.  
 arcticus.  
 idaeus. Himbeeren.  
 idaeus fructu albo.  
 idaeus Canadensis. Rub.  
 id. bifera.  
 idaeus fructu magno ru-  
 bro.  
 saxatilis.  
 odoratus.  
 occidentalis.
- racemosus.  
 trifoliatus.  
 flexuosus.
- pentandra.  
 fragilis.  
 caprea.
- caprea.



|                                              |                                   |
|----------------------------------------------|-----------------------------------|
| caprea flore magno odorato.                  | rosmarinifolia.                   |
| acuminata.                                   | Helix.                            |
| acuminata foliis eleganter variegatis.       | glauca.                           |
| triandra.                                    | retusa.                           |
| viminalis.                                   | myrsinites.                       |
| viminalis foliis variegatis.                 | auriculata.                       |
| hermaphroditica.                             | incubacea.                        |
| rubra.                                       | hastata.                          |
| babylonica.                                  | repens.                           |
| amygdalina.                                  | cinerea.                          |
| amygdalina angustifolia.                     | lanata.                           |
| amygdalina incana.                           | reticulata.                       |
| arenaria.                                    | Lapponum.                         |
| aurita.                                      | aegyptiaca.                       |
| fusca.                                       | americana.                        |
| <b>Salsola. Salzstrauch.</b>                 | herbacea.                         |
| fruticosa.                                   |                                   |
| <b>Salvia. Salbey.</b>                       |                                   |
| officinalis.                                 | nemorosa.                         |
| offic. foliis ex albo et viridi variegatis.  | Sylvestris.                       |
| offic. foliis ex luteo et viridi variegatis. | Sylv. foliis ex luteo variegatis. |
| offic. floribus candidis.                    | Aegyptiaca.                       |
| tomentosa.                                   | Canariensis.                      |
| <b>Sambucus. Hollunder.</b>                  |                                   |
| nigra.                                       | nigra foliis ex luteo variegatis. |
| nigra fructu in umbella viridi.              | nigra fol. ex albo varieg.        |
|                                              | nigra                             |



nigra humilior frutescens, racemosa.  
foliis ex albo ele- Canadensis.  
ganter variegatis. Ebulus.  
laciniata.

**Santolina. Cypressen-Kraut.**

Chamaecyparissus. | rosmarinif. foliis villosis  
Chamaecyp. humilima. | et incanis.  
rosmarinifolia. | rosmarinif. obscure viren-  
tibus flore aureo.

**Scabiosa.**

Argentea.

**Sideroxylon. Eisenholz.**

lycioides.

**Silene.**

fruticosa.

**Smilax. Stechwinde.**

aspera.

aspera fol. longis angustis. | caduca.

Sarsaparilla.

laurifolia.

tannoides.

excelsa.

rotundifolia.

**Solanum. Alprancken.**

Dulcamara.

Dulc. fol. ex albo variega-  
tis.

Dulc. fol. ex aureo varie-  
gatis. | racemosum.

| tomentosum.

**Sophora.**

microphylla.

tetraptera.

| alopecuroides.

| australis.

Sorbus.



- Sorbus. Vogelbeeren.** **Spielring.**  
 aucuparia. | hybrida.  
 aucup. foliis ex luteo va- | domestica fructu pyri-  
 riegatis. | formi.  
 aucup. fructu luteo. | domest. fructu maliformi.
- Spartium. Ginster.** **Psriemen.**  
 Scoparium. | radiatum.  
 junceum. | striatum.  
 junceum flore pleno. | album.  
 lusitanicum.
- Spiraea. Spierstaude.**  
 falicifolia. | Chamaedrif. flore roseo.  
 alba americana. | crenata.  
 tomentosa. | forbifolia.  
 opulifolia. | aruncus mas.  
 Hypericifolia. | aruncus foemina.  
 Chamaedrifolia flore al- | laevigata.  
 bo. | palmata.
- Staphylea. Pimpernuß.**  
 pinnata. | trifolia.
- Stewartia.**  
 malacodendron.
- Styrax. Storarbaum.**  
 officinale. | grandifolium. | laevigatum.
- Syringa. Flieder.**  
 vulgaris. | persica.  
 vulgaris flore albo. | persica flore albo.  
 vulg. flore roseo. | persica fol. variegatis.  
 vulg. flore salutari purp. | laciniata.  
 vulg. foliis variegatis. |



- Tamarix. Margrispel.** gallica.
- Taxus. Eibenbaum.** baccata.
- Teucrium. Gamanderlein.** fruticans. flavum.  
fruticans foliis variegatis. latifolium.  
lucidum.
- Thea. Theebaum.** viridis. Bohea.
- Thuja. Lebensbaum.** orientalis. occidentalis.
- Thymbra. Sergentkraut.** verticillata. spicata.
- Thymus. Thymian.** Serpyllum. vulgaris.  
Serpyllum flore albo. vulgaris flore albo.  
Serpyll. foliis citri odore. vulgaris folio latiore.  
Serpyll. angustifol. hirsutum. mastichina.  
Serpyll. citri odore foliis cephalotus.  
ex albo variegatis. alpinus.
- Tilia. Linde.** europaea. pubescens.  
europaea fol. variegatis. montana.  
cordata. americana.  
rubra. caroliniana.
- Ulex. Hecksamen.** europaeus. Ulmus.



**Ulmus.** Rüster. Ulme.

|                                     |                  |
|-------------------------------------|------------------|
| campestris.                         | scabra.          |
| campestris fol. variegatis.         | minor.           |
| campestris foliis crispis.          | pumila.          |
| belgica.                            | Sativa.          |
| belgica foliis variegatis.          | americana alba.  |
| glabra.                             | americana nigra. |
| glabra foliis eleganter variegatis. | americana rubra. |

**Vaccinium.**

|                                   |                       |
|-----------------------------------|-----------------------|
| Myrtillus. Heidelbeere.           | frondosum. Buschheide |
| Myrt. fructu nigro maior.         | Heidelbeere.          |
| Myrt. fructu variegato.           | amoenum.              |
| Myrt. fructu albo.                | dumosum.              |
| album.                            | venustum.             |
| uliginosum. Trunckelbeere.        | elevatum.             |
| vitis idaea. Preusselbeere.       | turgescens.           |
| vitis idaea fol. variegatis.      | tenellum.             |
| Oxycoccos. Moosbeere.             | virgatum.             |
| hispidulum. Borstige Heidelbeere. |                       |

**Veronica.** Ehrenpreis.

|            |  |
|------------|--|
| decussata. |  |
|------------|--|

**Viburnum.**

|                          |                          |
|--------------------------|--------------------------|
| lantana. Schlingbaum.    | Pyrifolium.              |
| lantana folio variegato. | Virginianum.             |
| latifolium.              | Virgin. foliis oblongis. |
| prunifolium.             | opulus. Wasser. Slieder. |
| dentatum.                | opulus folio variegato.  |
| acerifolium.             | opulus flore globoso.    |
| Lentago.                 | opulus                   |



|                          |                                  |
|--------------------------|----------------------------------|
| opulus flore globofo fo- | tinus foliis ex albo variegatis. |
| liis variegatis.         |                                  |
| americanum. (Opulus Ca-  | tinus fol. ex aureo varieg-      |
| nad. praecox, ma-        | lucidum. Glänzend. Zinus.        |
| gno flore.)              | lucidum foliis ex luteo va-      |
| nudum. Virginischer Zi-  | riegatis.                        |
| nus.                     | Cassinoides. Cassiabeeren-       |
| nudum sempervirens.      | strauch. (The Hysson-            |
| tinus. Haarigter Zinus.  | Tea.)                            |
| tinus folio atroviridi   | Cassinoides foliis rotun-        |
| splendente.              | dioribus.                        |

**Vinca. Sinigrün.**

|                          |                            |
|--------------------------|----------------------------|
| major.                   | minor foliis ex albo ele-  |
| major flore albo.        | ganter variegatis.         |
| major foliis variegatis. | minor foliis ex luteo ele- |
| minor.                   | ganter variegatis,         |
| minor flore purpureo     | flore albo.                |
| pleno.                   |                            |

**Vitex. Keuschbaum.**

Agnus castus. | Agnus cast. flore albo. | latifolia.

**Vitis.**

arborea. Americanischer Pfefferbaum.  
 vulpina. Virginischer Fuchswein.  
 vulpina fol. subtus incanis.  
 labrusca. Virginischer wilder Wein.  
 Canadensis.  
 laciniosa. Petersilien Wein.  
 vinifera. Gemeiner Weinstock.  
 vinif. Vitis alba dulcis foliis variegatis.  
 Vitis alba dulcis, limbis foliorum argenteis.  
 vinif.



- vinif. *Vitis acinis variegatis.* Weiß und schwarz gestreifte Trauben.
- *Vitis Corinthiaca;* acino minimo rotundo albido, sine nucleis.
- *Vitis Corinthiaca;* acino minimo rotundo nigro, sine nucleis.
- *Vitis Assyriensis.* Weiße Weintraube zu 20 Pfund schwer, von Pindo.
- (*Partridge Eye Grape.*) Die Kette von Rebhühnern. Weiße Traube zu 6 Pfund schwer.
- *Vitis Bourdelas.* (Verjus.) Die Trauben zu 4 und 5 Pfund schwer.
- (*St. Peter's Grape.*) Die große St. Peters Traube mit breiteren Petersilien-Blättern.
- (*Le Gros-Corinthe.*) (acino magno, sine nucleis.)
- (*La Grosse-Perle.*)
- (*Raisin d'Autriche.*) Die Blätter dem Petersilien Wein ähnlich.
- (*Raisin de la Madeleine.*) Schwarze Julius Traube.
- (*Früh Ungrischer* mit gepuderten schwarzen Trauben.)
- (*Früh van der laan.*)
- (*Früh Leipziger.*)
- (*Früh Spanischer.*)
- (*Früh Catalonier.*)
- (*Früh Malvasier.*)
- (*Le Chasselas musqué.*) Bisam Traube.
- (*Le Chasselas rouge.*)
- (*Le Chasselas bleu.*)

vinif.



- vinif. (*Le Muscat blanc.*) Bisamische Muscatellertraube.
- (*Le Muscat verd.*)
- (*Le Muscat rouge.*)
- (*Le Muscat violet.*) Mit gepuderten Beeren.
- (*Le Muscat d'Alexandrie.*)
- (*Le Maroc.*) Delbergertraube.
- (*Morillon tacconi.*) Müllerrebe mit weiß gepuderten Blättern.
- (*Morillon noir.*)
- (Grosse Traube von Smirna.)
- (Grosse Cibebentraube mit  $1\frac{1}{2}$  Zoll langen schmalen Beeren.)
- (Grosse Rosinentraube mit  $1\frac{1}{2}$  Zoll langen ovalen Beeren.)
- (Extragrosse Rosinentraube aus Portugall.)
- (*Uva Pane.*) Rothes Holz mit rothgestreiften Blättern.
- (*Uva Cornicione.*) Hahnen-Klotentraube mit frummen Beeren. (*Adovoxi.*) Adlers-Klauen.
- (Extragrosse hochgelbe Traube von Tokay.)
- (*Vin claret rouge.*) Im Herbst mit blutrothen Blättern.
- (Extragrosse Traube von Damasco.)
- (Allicant-Traube mit roth eingefassten Blättern.)
- (*Auvernas teint.*) Mit rothen und wolligen Blättern.
- (*Augler.*) Mit 14 Zoll langen Trauben und wolligen Blättern.
- (*Anguur Risii baba.*) Bart der Alten. Wunderbare lange Persische Traube.

vinif.



vinifera. (*Anguur Mader Betsich.*) Die Mutter mit den Kindern. Große Persische Traube mit kleinen Neben-Trauben.

### Yucca.

aloifolia.  
filamentosa.  
draconis.  
gloriosa.

### Zanthoxylum.

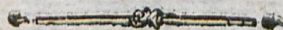
clava Herculis. Zahnwehbaum.  
Americanum. (*Latifolium.*)  
apiifolium. Färberwurzbaum.

---

### Nachricht:

Dieser Catalogus, und die Preis-Courante von denen darinnen enthaltenen Bäumen und Sträuchern sammt Anhang von neuangeschaften vielen andern Holzarten, sowohl als das zweyte starke Verzeichniß von perennirenden Stauden, und Zwiebelgewächsen oder Blumenpflanzen und Kräutern, ist in hiesiger Gerlachischen, Leipziger Böhmischen, und in verschiedenen ausländischen Buchhandlungen, auch bey dem Herausgeber selbst zu bekommen.

Unterricht von der Cultur der Bäume und Sträucher, sammt ihren deutschen Benennungen und ihrem Vaterlande, findet man in des Herrn von Münchhausen Saufvater, 2ten und 3ten Theil, in 3. zweyte Auflage 1780. in des Heren Geh. R. von Burgsdorf Anleitung zur Erziehung der einheimischen und fremden Holzarten, 1ten und 2ten Theil 8vo 1787. und vollkommener sowohl von Bäumen als Kräutern in Philipp Millers Allgemeinen Gärtner-Lexicon, deutsch nach der 3ten englischen Ausgabe, 4to, vier Bände 1769. Dresden, am 6. April 1789.







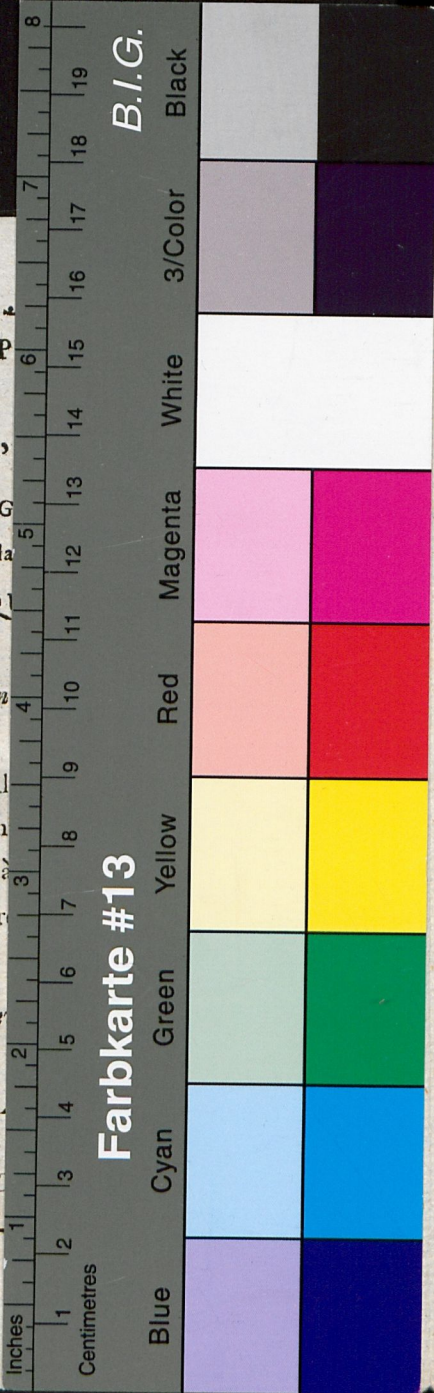












Farbkarte #13

B.I.G.

Alphabetisches  
**Verzeichniß**  
größtentheils  
Nordamerikanischer und anderer  
ausländischer,  
theils einheimischer  
**Bäume, Sträucher**  
und **Pflanzen,**

welche sämtlich hier im freyen Lande fortkommen,  
und zu

Plantagen, Alleen, immergrünenden Winter-  
gärten, Lustwäldern, oder sogenannten  
Englischen Gärten,

ingleichen

zu Bekleidung der Berceaux, (Bogengänge) Cabi-  
nettern, Treillagen, und andern dergleichen  
Anlagen gebraucht werden,  
um billige Preise zu haben.

bey

**Gottlob Börner,**  
Churfürstl. Sächs. Hof-Commissarius  
in Dresden.

1 7 8 6.