

Crueger

De mensa

cutoche

laborant

1708





Joannis Crügeri,

Philosophiæ & Medicinæ Doctoris,

Illustrissimi DN. S. R. I. Comitis Schön-
burg. Pönicensis & Glaucharviensis

Archuatri



MEDICUS
QVINTUS



De
Pucro, Catoche laborante.



Lignicij,

Litteris Joannis Christophori Wazoldi,

ANNO. MDCCVIII.

M 1240



Illustrissimis Comitibus ac Dominis,

DOMINO

CHRISTOPHORO WILHELMO,

S. R. I. Comiti de Schafgotsch, Kynast & Greiffenstein,

Domino Hereditario Ditionis Superioris & Inferioris
Kernizensis, Nec non Weissenleipensis &c.

Sacrae Cæsareæ ac Regiæ Majest. Actuarius Consilia-
rio Intimo Eminentissimo, Camerario & Ducatus

Lignicensis ut & Territoriorum pertinentium
Capitano Provinciali quàm gravissimo;

DN. LEOPOLDO FRIDERICO,

S. R. I. Comiti de Rechenberg, Domino in Pleßwitz,

Zuckelink & Johannisdorff, Sacrae Cæsareæ & Regiæ Maj.

Actuario Camerario & Vice-Cameræ Præsidi Du-
catus Silesiæ Superioris & Inferioris
Spectatissimo;

Nec Non

Per-Illustribus ac Generosissimis Dominis,

DN. WOLF ASMANNO,

Lib. Baroni ab Abschaz, Hereditario in Petschen-
dorff, Lederhoffen &c.

DN. WOLF FRIDERICO

Hereditario in Rumering & Tulbendorff, Sacrae Cz-

sareæ & Reg. Maj. Consiliario quàm gravissimo, Consistorii
Assessori & Circuli Lubenensis in Ducatû Lignicensi
Directori longè meritissimo,

Comitibus ac Dominis suis Clementissimis,

Dominis ac Patronis Maximis,

Vitam longævam & Felicitatem perpetuam !

**Illustrissimi S. R. I. Comites,
Perillustres & Generosissimi
LIBER BARO**

**ac
Consiliarie,**

Comites ac Domini Clementissimi,

Patroni Observantissimi,



Vetus dictum est: *Artem quævis alit terra. Va-*
let id de arte potissimum Universali per totum orbem
experita, amabili, gratiosa, Medica puta; Commu-
niter v. paræmia hac accipitur pro ipso Artifice, qui
Artem caller, innuens hanc ubivis terrarum optimi esse viatici lo-
eo. Medicus nullibi non invenit morbos, invenit, in quò ar-
tem exerceat, invenit imò, in quo Patronos & Mæcenates sibi
postea compareat maximos.

Hisce enim verbis, Illustrissimi S. R. I. Comites, Perillustres &
Generosissimi L. Baro & Consiliarie, Domini Clementissimi & Mæcenates
Gratiosissimi ως ἐπι το πολὺν ut plurimum innuere volui statum me-
um pristinum & miserimum propter fortunam adversam & In-
cendium Sprembergense in Lusatia Inferiori ingens, quod mihi-
metipsi meisq; admodum quoque contigit, ansamq; postmodum
ad oras Silesiæ iter faciendi meum Ducatus Lignicensis, pari-
terq; fortunam secundam, Patronosq; quærendi sublimes, dedie-
quam commodissimam.

Id

Id quod autem fieri posse optime putaro, si hunc Casum me-
um quintum de Puero Catochico agentem in lucem publicam prode-
& hoc simul levidense quidem scriptum, Vestraque Clementia in-
dignum, ac ab Illustrissimis & per totum Europæum tractum Ce-
leberrimis Nominibus Vestris splendorem accipiens eo majorem &
clariorem Vobis, Proceres & Fulcimenta Aquile Bicipitis Inviçtissima &
Potentissima, Comites ac Domini mei Clementissimi ac Munificentissimi sa-
crum facio & ad pedes Vestrarum Illustrissim. Excell. Excell. Vrr. Excell.
Excell. provolurus, tanquam testimonium devotionis & observan-
tiæ meæ obsequiosissimæ æq; ac ulterioris commendationis publi-
cæ humillima animi depono subjectione, etiam atq; etiam ro-
gans, audaciæ meæ ut insigni ignoscant, idq; circo æqui boniq;
consulant, Casum huncce clementer suscipiant, & Vestre Illustrissi-
me Excell. Excell. Vrr. Excell. Excell. contra Zoilos acerrimè defen-
dant.

Quæ cum ita sese habeant Jovam T. O. T. Maximum sup-
plicibus veneraturus precibus, velit Vtras Illustrissim. Excell. Excell.
Vtras Excell. Excell. sospites constare & incolumes in Pylios annos
usq; cum Familiis Vestris Illustrissimis & Generosissimis, easq; omni feli-
citatæ genere beare, quò Consilia gravissima Vestra in totius Re-
gionis utilitatem & ulterius incrementum nullo non tempore ver-
gant; Interim de meliori me volo commendatissimum. Valere,
Vigere, Ridere & Favete! Dabam Lubenè & museo die Natalis Au-
gustissimi & Inviçtissimi Imperatoris nostri Iosephi I, annos ante triginta
primam hujus Macrocolmi lucem aspiciens, 26, Julij 1708.

Vestrarum Illustrissimarum Excell. Excell.

Vestrarum Excell. Excell.

Subjectionissimo

&

Devotissimo Clienti

Joanni Crügero, D.



Præloquium.



Quemadmodum Machina hydraulico-pneumatica ita constructa est, ut opus suum ex sola virtute fabricæ suæ ad intentionem artificis absolvat & nonnunquam adeo concinne, ut hujus machinæ ignaris suspicionem intus latitantis principii vitalis cujusdam excitare valeat: Sic quoque in machina microcosmica anima, ut motus principium, operationes suas continuas habet & actiones tum naturales, vitales, tum eâdem alacritate complures animales agit: verum enim vero, quia non raro accidit, machinam supra laudatam macrocosmicam cursum suum ob causas internas multas & impedimenta insignia continuare adeoque intentionem illius artificis semper perficere haud posse, neminem quoque negaturum esse confidimus, qui animam corpori & rursus compati animæ corpus, immobilitatem spirituum & insignes sanitatis mutationes inducere sicque morbosum statum assignare, jamdudum ab *Aristotele* passim in libris id clare expositum audiverit. Id quod pateat quoque in ægro nostro catochico ab animi affectu, i. e. terrore talem morbum ad se trahente, quò de bono cum Deo acturi sumus. Fiat feliciter!

A

Puer

Puer Consulis pii, XIII. annorum, Temperamenti sanguineo melancholici, habitus bene carnosus die 14. Maij. 1707. vidit circa horam fere decimam vespertinam spectrum longum, & valde terret, statim autem parentibus de isto nil dicit, aestimans, parum detrimenti illi fore hoc abominabile spectrum; quoniam vero jussu parentum die sequenti ille exeat domo ad nonnihil expediendum, incidit improvise in lapides, excipiens haud parvum tuber & tumorem sub axilla sinistra; circa horam fere nonam alterius contabulationis in cubile aditurus est, & dum in medio scalarum gestatoriarum pervenit, instar marmoreæ statuae confestim in gressu permanet immotus, gelatus, & rigidus, nec mutat constrictus præsentem corporis habitum, sed subito veluti afflatus stat cum ferocitate oculorum, virginemq; Domi ipsius manus illi auxiliatrices porrigentem adspicit, tamen sine sensu, sine motu. Postea, cum hoc affectu & accidente laboraret rursus eger

ger
ap
me
rox
qu
glu
sit
cut
vu
spir
set
labo

dicis
statin
rage,

157
plici
mini

ger jacebat in lecto, & oclusio genarum & aphonia ut plurimum aderant, & si vel maxime auditus præsens videretur, quippe post paroxysmum ea, quæ adstantes loquebantur, taliter qualiter narrare poterat. Quid ori inserebatur, deglutiret, tamen membra prout illis flectebantur, eo situ fixa & rigida retinebant. Dolor dorsi acutus apparebat post paroxysmum & motus convulsivi in manibus existebant, illasa tamen respiratione & pulsu. Quærebatur, quinam esset affectus, respondebatur, catalepsi vel catoche laborare agrum.

Resolutio.

§. I.

Ut hucusq; receptam in conscribendis casibus medicis nostris methodum observemus, de vocis usu primo statim loco erimus solliciti, alias ἢ τῶν ὀνομαζῶν κλησὶς ταραχθῆσα καὶ τῶν πραγμάτων ἐπιταρᾶν γινώσκον.

§. II.

Ast eruitur genuinus Thematis nostri usus è triplici fonte philologicò, Etymologia, sive derivatione No-
minis. Respectu hujus *Catalepsis* s. *Catoches* secundum

dum lexicographos quam optime derivari videtur ἀπό τῆ καίχεται detinere s. ἀπό τῆ καλαλαμβάνεται, *prehendi, deprehendi*, quod improvisum & inopinatum illorum, quos corripuit, causatur casum & Corpus gelu quasi rigidum, immotum & constrictum stat & *prehendit*.

§. III.

Ægri enim subito deprehensi & corrupti instar statuæ eandem positionem membrorum retinent, quam ante invasionem hancce habebant, jacentes, sedentes, stantes, ut hoc loco observatum fuit in ægro nostro, scribentes, vel meditantés, & sic porro in eorum situ & figura summa non sine pertinacia persistunt, ac si mutationibus magnis dediti essent; oculi quidem aperti sunt, tamen non vident, aures non obtusæ sunt, tamen non accurate audiunt, adeoque inter rarissimos affectus præ cæteris omnibus merito jureque numeratur.

§. IV.

Homonymia quoque occurrit, dicitur alias *Catoche*, seu *catalepsis* principum puta functionum & sensuum externarum à quibusdam congelatio & fixatio, quia corpus gelu quasi, ut jam superius diximus, immotum stat; fixatio autem, quippe spiritus in cerebro & cerebello quasi figuntur motusque illorum voluntarius vel aboletur, vel ad minimum diminuitur, & sic totum Corpus etiam permanet fixum & torpidum.

§. V.

§. V.

Synonymia, quæ varia suggerit vocabula, siquidem rarissimus, horrendus & ut plurimum lethalis est affectus, adeoque *θεῖον τι* divinum quid, aut divinus quasi morbus dici potest; *Latini*, *Detentio*, *Deprehensio*, *Congelatio*, *Fixatio* appellatur, *Germ.* Die Ergreifung/ das Greiffen/ das zurückhalten/ oder das erstarren quoque audiunt.

§. VI.

Visa nunc brevissime *Onomatologia* ad *Pragmatologiam* porro accessum facimus. Esto vero hujus affectus mirabilis definitio, quam alii per deperditionem sensus, &c. *Galen. lib. 4. de L. A. 2. per spirituum inhibitionem*, *de muscul. dissect. c. 26.* per abolitionem, diminutionem & subitam prehensionem tactus præcipue & motus voluntarii. *Sch. p. 184.*

Synops. Instit. Med. alii aliter pro diversa intentione & conceptu describere, *secundum B. Ross. & Moebium* sequens.

§. VII.

Catoche est *repentina insensibilitas & immobilitas partium corporis infra caput positarum, cum imminutione facultatum principum,*

AA

salva

Ca-
en-
tio,
mo-
ce-
vel
cor-
V.

salva manente respiratione & pulsu, dependens à Spirituum immobilitate.

§. VIII.

Ad symptomata mixta, in quibus plures actiones animales ac interdum ipsa ratio simul læditur, morbum nostrum Catochen retulimus haud immerito, quod naturam ipsius hoc modo melius nobis imprimere poterimus. Insensibilitatem & Immobilitatem, siquidem in omnibus affectibus soporosis adesse & saltem ut magis & minus differre, siue illa proveniat Catoche ex victu, siue ex animi pathematibus ut plurimum certo nobis persuasimus; ut ut enim non negamus, Massam sanguineam à crasi sua legitima dejici & quasi distemperari. Qualitatem igitur Heterogeneam & motum vitiosum Sanguineæ massæ in hoc affectu imprimi, sana dicitur ratio.

§. IX.

Genus proinde esse Insensibilitatem & Immobilitatem partium corporis, siue oppressionem facultatum principum, tactus & motus voluntarii, omnes haud dissentiant, ne dicamus de aliis sensibus, tamen diverso gradu, abolentur enim in consummata, ex parte maxima in debili & imperfecta imminuunt, depravantur autem, cum affectus non amplius sit simplex, sed compositus & variis symptomatibus complicitus gravissimis, licet oppressio facultatum principum animalium, ratione inhæsi-
onis, generationis & accidentium varia existat, omnis tamen siue calida, siue frigida, siue mixta à sanguinis p. n. statu est depromenda.

§. X.

§. X.

Dicitur autem Insensibilitas & Immobilitas partium corporis, verbo, oppressio facultatum principum, & sensus & motus voluntarii cum epitheto *repentina* ratione aliorum morborum soporiformum, ut cari, lethargi, epilepsiæ, catarrhi suffocativi, & ratione accidentium & à posteriori, quia est mali moris, affectus rarissimi, hinc non immerito *Henr. ab Heer in observat. refutat, Nollentem*, quod se plures, quam mille Catalepticos vidisse gloriatur, tamque crudelis tam mirabilis magisque stupendi morbi inter alios morbos, qui sacram Palladis artem infestare consueverunt, nullus fere occurrit, quam ista Catoche, quare non raro decipit ægrum partim, partim quoque medicum tali affectui adhuc ignarum, & adstantes, qui, quando talem ægrum vident, certo certius existimant, eum esse raptum ad contemplanda celestia & quod loquuntur cum DEO & Angelis, *vid. Gord. L. M. part. 2. cap. 15.* Non autem semper loqui possunt & omnia videre, quæ tamen optime audiunt verba facta; non Desiderium cibandi flagrant & postulant, cum tamen, si ori insertur cibus, deglutiant eum.

§. XI.

Subjectum Principale non immerito cerebrum constituit, non quatenus est substantia, sed quatenus habet spiritus animales & humores, cum in hoc malo ejusdem

dem operationes sequantur deterrimæ. Cujuscunque igitur visceris operationes & functiones læsæ sunt, illud ipsum quoque læsum est, jam vero pleraque catalepsi supervenientia Symptomata de cerebro affecto testantur, quæque extant remedia non tam ad alias partes, quam principaliter & per se ad cerebrum purgandum & roborandum diriguntur,

§. XII.

Cerebrum itaque primario, *monente passim Galeno l. 3. de loc. affect. cap. 10.* reliquæ vero partes & inter illas Cor *secundario*, per *κοινωνία*, communicationem & *κατὰ συσβέβηκός* per *accidens* afficiuntur, si quando totius corporis nervorum actio vitiosa redditur, ipsorum principium affectum esse constat, & alibi, quandocunque inquit, partes omnes, quæ ab imo principio dependent, simul afficiuntur, originem mali ex principio ipso accersere oportet.

§. XIII.

Quænam autem in specie cerebri pars in hoc affectu stupendo afficiatur, sententia non una est autorum, quia nonnulli magis anticam, quidam posticam, alii rursus mediam accusant regionem cerebri. Verum enim vero hodie rejectis & explosis Hypothesibus de sedibus facultatum cerebri discriminatis fictis, quamcunque cerebri & cerebelli partem, tum anteriorem, tum posteriorem, tum lateralem, pariterque anteriorem vel posteriorem, quin & meninges, verbo, cerebrum totum, ut superius dictum

dictum fuit, sedem mali hujus præbere statuimus, à quo sanguis & animales Spiritus opprimuntur,

§. XIV.

Subjectum adequatum est totum Corpus humanum, quod in statu s. n. Spiritibus animalibus ex officina suo cerebro per nervos libere influentibus, animalium operationum integritatem præ se ferens; in statu autem præternaturali illis quacunq; ex causa in hoc deficientibus, earundem imminutionem & oppressionem quidem, aut non suppressionem sentiens, causam & locum digito veluti monstrat.

§. XV.

Spirituum autem animalium oppressio non alia ratione fieri posse videtur, quam si vel illi torpeant, vel eorum motus & influxus imminuitur. Torpere enim videntur, ubi crassi & pituitosi quid iis adhæret, ex serô, quod laxatis Cerebri poris cum ipsis jungitur: Narcotici & sulphur ei fixi siquidem & opiatu simul quid sine causa insigni, comminisci, rectæ rationi haud videtur consentaneum & congruum; Itaq; cum nulla hujus Rei adsint indicia, præter hæc bina vero nihil eorum motionem retardare, illosq; segnoires & minus mobiles reddere aptum natum sit, adjunctas illas crassiores particulas & vitiosas id omne efficere statuendum est.

§. XVI.

Quodnam vero ex binis reliquis possit accusari exclusa frigiditate, difficulter advertendum est. Ad Torporem seu oppressionem quidem levem inducendum adhæsiō particularum crassiorum, siue Spiritus animales torpidiores

B

pidiores

pidiores & segniores facti suffecerint, verum an tantam oppressionem, quanta in hoc affectu observatur, efficere queant, est difficile dicere, quia non tantum oppressionem, sed quoque imminutionem posuimus.

§ XVII.

Sine ulteriorum verborum ambagibus progressum facimus ad *immediatam causam*, quam in definitione diximus esse spirituum animalium immobilitatem. Si quidem Autores plane inter se non conveniunt, *Sennertus* quoque immobilitatem quidem, aut congelationem & fixationem spirituum animalium imaginationi & menti inservientium causam immediatam & proximam esse asserit, eamque immobilitatem excitari à corpore fixativo & congelante, vel vim talem figendi habente, vel quoque, ut rectius loquar sulphur ea fixa & narcotica vi spiritus animales figente. Nos putamus spiritus animales à vapore isto supra dicto non plane congelari, ut non nulli volunt, sed constringi & immobiles hinc reddi, quoniam in corpore vivente talis frigiditas non datur, quæ instar frigoris Hyberni in cerebro spiritus coagulet & congrumescentiam faciat. Ast quomodo & quæ ratione vapor iste catochen excitat, *ἀπὸ τοῦ* esse videtur & explicatu difficile, modum causandi in profundo latere, & captum humanum ingenii excedere, confitemur; quam lubentissime *ἑστὶν ἢ* fuisse cum *Melch. Sebiz. spec. Med. pr. part. 2. sect. 2. cap. 21.* existimamus. E contra *Galenus 2. aph. 3.* causam immediatam cataleptis, sive catoches esse scribit Intemperiam

periem frigidam & siccam cerebri ; in sententia cum Sennerto ut plurimum manemus, & dicimus cum *Rolf. de Affectibus soporis. & Mezgero Dissert. de sanguin. in circul. motu part. 34. Thes. 24.* Circa soporiferos affectus negotium superest intricatissimum, cum nulla apud Medicos doctrina hac ipsa sit magis fusa.

§. XVIII.

Causa mediata proximiores sunt humores, obstructions & interceptiones causantes, & quantitate, & qualitate & motu peccantes ; peccant enim (1.) *quantitate*, quando major est fluxus in spiritus animales & cum illis commistio fit, adeoque ea copia absumentur & ulterius ad actiones rite vel non sufficienter obeundas generantur, vel licet generentur, præter modum dissipantur, aut alio modo absumentur, & opprimuntur. Defectum spirituum animalium inducunt hi Humores Heterogenei, quando in illis generatio spirituum non tantum impeditur, sed quoque magna ex parte imminuitur ob particulas sulphureas, salino-volatiles & aereas deficientes, quæ alias spiritibus materiam largiuntur, adeoque ob partes sulphur eas fixas & narcoticas inducuntur in istis spiritibus rumescentiæ, obstructions, & hinc sensus & motus vel abolitio, vel, ut hoc loco imminutio.

§. XIX.

Qualitate (2.) peccant humores tartar ei, corrupti

rupti, fixi, lenti, acidi, verbo excrementii ad vitiosā sanguinis & hinc spirituum generationē symbolū suum conferentes; quia propter sanguine spiritū generationi dicato scatente tali humore corrupto spiritus talem facile inducere indolem be-
philosophatur *Franciscus Sylvius*, sic enim sanguine infecto, spiritus primum vitales, postmodum vero animales inficiuntur, in cerebro autem vitium hoc coagmentatur, hinc stasis, immobilitas illorum & per consequens catalepsis oriatur necesse est.

§. XX.

Motu (3.) peccant humores isti heterogenei, quemadmodum enim minori gradu hæc immobilitas spirituum in melancholia apparet, quando ab humoribus heterogeneis spiritus alias per naturam purissimi, subtilissimi, mobiles, activi & ætherei, ab aerea sua & sese facile expandente volatili natura degenerantur in terream, fixam quasi, crassam & difficulter mobilem, acidam & vappescentem; ita majori gradu hæc quasi immobilitas spirituum observatur in catoche, ubi spiritibus ita figurantur, constringuntur, & quasi subito congelantur, ut in quo statu ægrum deprehenderit, vigilantem, stantem, sedentem, scribentem, meditantem, legentem, bibentem, cibantem, laborantem, & sic porro, in eo immotum teneant & rigidum, sensibus quidem integris, sed ad ea, quæ extra sunt, percipienda inidoneis. In ægro nostro id observatum est, quod prima vice, currentem hic morbus tenuerit immotum & rigidum.

§. XXI.

-100, 19
Si enim Causam hujus motus deficientis haud necesse

scire velimus, non incongruum nobis videtur, quando statuamus subitanæ consternationem & stupefactionem, ne dicamus de immobilitate spirituum ab intrinseca quadam causa proficisci, nimirum ab acido & narcotico quodam spiritus figente, ut satis supra illud est illustratum, eosque concentrante, præsertim, cum æger noster temperamento sanguineo & melancholico gaudeat, simul & sic occasionem immobilitati spirituum animalium majorém præbeant, si itaque non mirandum nobis venit quoad interna, tanto minus quoad externa, quando attonitos, fixos & stupefactos nos reddant ea, quæ eveniunt improvisa & inopinata.

§. XXII.

Consideratis Causa immediata & mediatis proximioribus ad remotiores Naturales, Non Naturales, & Præternaturales ut accedamus, ordo requirit.

§. XXIII.

Naturales sunt Temperamentum in ægroto nostro sanguineo-melancholicum, quod aptissimum est ad hunc morbum quoque rarissimum producendum; si enim sanguis fit acris, acidus, vitrio latusque, facili negotio spiritus animales figi possunt, præcipue autem melancholicum Temperamentum maxima in culpa est, & huic malo plurimum contribuit, quia gradus tantum in Melancholia differt à Catoche quoad Causas internas.

§. XXIV.

Non Naturales autem sunt Substantia, Quantitate, Qualitate & utendi modo peccantes sex Res

B 3

Non

Non naturales. *Aër crassus, densus, nebulosus*, qui humores increffat, & grumescentiam facit, spiritus animales & vitales obscurat, Sangvinem & Humores densat & labefactat. *Pluviosus & Nebulosus*, qui spiritus tenebricosos facit, quo postea non bene diffilari possint.

§. XXV.

Cibus frigidus & flatulentus, difficulter concoctus, ut caro inprinis svilla & adeps ejus, qui nervorum poros opprimit, flatus generat, & natura caput gravat, & vaporibus replet. Pertinent huc medicamenta opium, mandragora, hyosciamus aliaqve narcotica & Spiritus animales opprimentia, quæ torporem, & immobilitatem spiritum animalium & consequenter hunc affectum inducunt. Potus multus, qui secund. *Galen. comm. 3.*

lib. 3. de popul morb. nervis & cerebro nocet. Vinum quoque recentia, mustum, mulsum fermentationem nimiam causant, vapores ad Caput deferunt, spiritus animales obnubilant & quasi concentrant, adeoque officii sui & activitatis immemores reddunt & immobiles, & hoc malum rarissimum, imo quoque lethale producunt. Acida frigida non sunt de nihilo æstimanda, nervis & cerebro inimica, spiritus figunt, figendo caput gravant, gravando affectum huncce soporosum & alia mala cum symptomatibus gravissimis inducunt.

§. XXVI.

§. XXVI.

Somnus excedens sensuum mentisque vires immobilitate debilitat, calorem obtundit, spiritus reddit animales immotos & oppressos, functiones quoque ad externa precipue tactus & motus voluntarii infringit & certum per tempus retro tenet, & sic acidos Humores accumulatur & acidos. *Vigilia immoderata* vires Corporis labefactant & perdunt, cruditates in Ventriculo pariunt, quae efficiunt, ut cerebri & Sensuum exinde functiones & operationes debilitentur, sanguinis & spirituum impuritas & grumescencia causetur, hinc obstructio vel immobilitas illorum in meatibus cerebri & consequenter Catoche inducatur.

§. XXVII.

Motus intempestivus vires prostermit, corpus languidum reddit, calorem nativum extingvit & appetentiam debilitat. *Quies* quoque immodica calorem debilitat, spiritus animales reddit stupefactos, attonitos, rigidos & immobiles, caput humiditate inducta, superflua replet.

§. XXVIII.

Excreta & *Retenta* coctiones perturbant, unde noxii caput ferientes ascendunt humores & ibi cumulant, cumulando cerebri poros obstruunt, obstruendo immobilitatem spirituum animalium inducunt, & functiones & facultates principes imminuunt.

§. XXIX.

§. XXIX.

Animi Pathemata multum conferunt, naturalem corporis statum obterunt, sanguinem & spiritus vitiant, vitiano facultates & functiones principes perturbant & pervertunt, animum è statione dejiciunt & totum corpus quasi reddunt inmobilem, oculorum ferocitatem inferunt, aliaque mala quam plurima, ut iram, terrorem præcipue inducunt, quia in ægro nostro temperamentum melancholicum prædominat.

§. XXX.

Ne dicamus de moerere, qui causa fuit, ut catalepsi five Catoche laborarint multi, tantum Historiam de puella quadam 15. añorum refert *Rondelet. libr. Meth. medend. cap. 20.* quæ juveni cuidam nupserat, quem parum amabat; cum eo vixisse tantum octo dies, antequam præ moerore Catoche corripereetur. Ratione autem hujus affectus in Domum patris rediisse, in qua hoc morbo nunquam vexabatur, nisi cum de marito cogitaret, vel mentionem de eo fieri audiret, vel videret, aut etiam si illa nesciente ad illam maritus veniret, priusquam illum audiret. Quod si esset in via gestans hydrām aquæ eam deponebat & per aliquot horas in eo statu remanebat sedens vel decumbens ore & oculis apertis, sine sensu & motu aliquo, nisi quod muscoli ventris & costarum infernarum nonnihil moverentur. De studio similiter disciplinarum assiduo & fatigatione *Galen. Comment. in libr. 1. prover. Hippocrat. 56. scribit,*

qven-

quendam ex condiscipulis suis catalepsi correptum esse, cum literis valde incumberet, jacuisse veluti lignum quasi inflexum, rigidum atq; extensum, oculis apertis, ita aspexisse ad stantes, ut ne conniveret quidem, nil tamen fuisse locutum. Verum exuscitatum retulisse, se paroxyismi tempore verba illorum audiisse, quoniam non evidenter & clare perfecteque omnes sese conspexisse, ita, ut quorundam actiones exponeret, sed neque loqui, neque ullum membrum movere potuisse; quare malum hoc esse rarum, cujus admiratione spectatores obstupescant, inquit, *Fernelius lib. 5. Patholog. cap. 2.*

§. XXXI.

Praternaturales non infimum locum habent, ut sunt contusiones, vel ictus capitis, quæ actiones animales turbare possunt, juxta *Fernelium lib. 5. patholog. c. 2.* qui dicit, induci affectus soporosos & inter illos quoque catalepsin cerebro ictu vel casu vehementius concusso; A Compressione Cranii ab incauta trepanatione, referente *Zacuto Lus. prax. Hist. lib. 1. pag. 173.* hæc ipsa enim iter spiritibus præcluditur animalibus. A concussionem cerebri *vid. aph. 58. lib 7. Hippocrat.*
 Ο κίβοις δ' εἰς τὸ ἐκκέφαλον βεῖσθαι ὑπὸ τινὸς προφάσιος ἀνάγκης ἀφώνως γινώσκει παραχρῆμα. *Quibus ab externa aliqua causa valide concussum fuerit cerebrum, hos protinus mutus fieri necesse est;* A Moerore, ut supra

supra allegavimus; Ab Epilepsia quoque oriri Catochen observavimus.

§. XXXII.

A talibus & tantis Causis productus affectus, non mirum est, quod sequentia post se traxerit Symptomata, ut (1) *Membra totius corporis alias flexibilia fuerunt immota & rigida instar ligni prorsus inflexi.* (2) *Oculorum ferocitas.* (3) *Aphonia,* & (4) *Occlusio genarum*, quæ ob Spiritus animales functionibus mentis & motus obeundis alias intentos vim sulphuream fixantem, & narcoticam habentes cerebrumque impetentes, in ipsiusque nervorum tunicas præsertim posticas se insinuantes & illas simul opprimentes, ibi sistentes & vapore aliquo fixato coagulationem in seipsis causantes, in omnia quoque membra emittentes, & activitatem in illis denegantes exorta sunt.

§. XXXIII.

Nam requiruntur ad idoneum motus instrumentum duæ conditiones; una ut sensum polleat, alia ut impulsus edat, quarum neutra sine altera potest consistere, ad sentiendum vero mollitudo, excogitavit natura rationem, qua utramque mirifice coagmentaret: Coniunxit igitur ligamentum, quod aliquantulum est diutius cum nervo, qui mollior & laxior est; & utrumque, id est, Ligamentum & nervum in minutas partes quasi secuit, & carne nervis arteriisque implicuit, quæ coacervatio musculus dicitur; atque hic à Philosophis & Medicis traditur instru-

men-

mentum virtutis motivæ, quod tam late in animantium corporibus diffunditur, quam late patent membra, quæ ad arbitrarium motum subeundum idonea sunt. Ast nequivit motoria facultas hoc uti instrumento, nisi id congruis qualitatibus imbutum sit, quarum defectu interdum membra exarescunt, motuq; omni destituuntur, opus etiam est, ut membra perenni animalium Spirituum affluxu foveantur, cujus rei illud præter alia indicium habetur, quod in animi deliquio, mœrore & timore vehementi corpus sustinere nequimus, Spiritu animali, qui membra fulciebat, è toto corpore ad cerebrum confluente & ibi naturam & vim sulphuream fixam & narcoticam attrahente simulq; nervorum tunicas constipante & immobilitatem inducente, quare & in causa est, ut, si moveas brachium sursum, manserit elevatum, aut si manus & pedes moveas, ad quem locum motus ille factus, ibi manus vel pes immobilis jacuerit & rigidus; cum autem illud verum, imò verissimum sit, quod subito & citò fit, subito pereat nec diu duret: ita quoq; in hoc malo talis immobilitas partium corporis infra caput positarum constanter perseverare haud potest, quippe Spiritus animales intra duas vel ad summum tres horas iterum fluxum suum mobilem per poros nervorum cerebri debite habent & officii sui memores existunt.

§. XXXIV.

Deglutiebat ager, quid ori inferebatur, sit quoque sæpe numero mente non attendente, vel si mens attendat, animadvertere tamen nequit, tanquam spiritus animales non præsentés essent, & uniti cum corpore. Imposito enim cibo

C:

gula

gulæ nostro, sive novimus & anima non imperante, cum deglutimus adeo, ut magis videatur authomatica, quam mentis imperio subjecta, *Erasistrati ex Galeno libr. nat. facul. cap. 16.* opinio adducitur, à solo inquit, impulsu in ore facto in ventriculum fieri deglutitionem, vid. quoque *Cartes. §. 11. & 12. de illa.*

§. XXXV.

Audit etiam eger adstantium sermones

in paroxysmo; ast non loqui potest audita, nisi post paroxysmum, non clarè & proprie, sed improprie, tamen plurima verba, quia Spiritus animales, impressionem nisi in totum vis narcotica fixativa & sulphurea circumderit illam, causavit, hinc spiritus conquassaverit, tremulumq; in illis quasi induxerit reciprocatione sua motum adeo, ut sentiat mens juncta pressioni in momento, & cerebro simul familiaria maneant audita, & esset quasi post somnum reminiscencia.

§. XXXVI.

Motus Convulsivi manuum, qui sunt species Epilepsiæ, post paroxysmum sese exhibent, ob humores nimirum acidos, falsos & pituitosos partim, partim quoque ob repletionem nervosarum partium nimiam, quare ob spiritus nervosas & membranosas partes in manibus imprimis vellicantes, sicuti *Hippocrates* ait, motus convulsivos, vel convulsionem minorem etiam fieri vel ex repletionem, vel inanitionem; Et *Galeni. lib. 12. method.*

med.

med. cap. ult. scribit sæpenumero, Convulsionem incidere vel ex repletione nervosæ alicujus partis, vel ex mordente & tenui humore, qui nervosum corpus rodât.

§ XXXVII.

Sine respiratione læsa, quia respiratio non simpliciter & κατ'ἴξοον actio animalis est, sed vitalis quoque, id quod ex motione pulmonum videndum nobis venit & thoracis simul; actionem enim non in cerebro, ut hic affectus, sed in medio ventre, pulmonibus cum diaphragmate aliisque partibus adjacentibus & respondentibus habet; Idem dictum esto de *Pulsu*, qui itidem à facultate vitali, non autem animali perficitur, læsa enim facultate vitali, non sequitur semper lædi animalem, & vice versa, læsa animali, non semper & statim lædi vitalem sequela est, Homo enim sine vitæ periculo respiratione carere & pulsu æq; potest, quod autem non intelligi possit & dici de Spirituum animalium motibus depravatis & imminutis.

§. XXXIIX.

Differentias hujus affectus, quod si ratione ordinis considerare velimus, respectu *Generis*, alia Catalepsis est simplex, alia composita; alia sine delirio, alia cum delirio: alia cum febre, alia sine febre, alia intensa, alia remissa. *Respectu Subjecti* alia fit per essentiam, quæ idiopathica dicitur & generatur in ipso cerebro; alia per consensum & communicationem, quæ sympathica appellatur, nutriturq; è ventriculo aliisque partibus.

C3

Cau-

Causarum respectu tot mali hujus rarissimi differentiaë constitui possunt, quot causæ hanc cotochen produciunt. Secundum *Rolfincium* alia est pituitosa, alia melancholica, vel quæ ab humore pituitoso & melancholico cerebri oritur, addere quoque possum, aliam esse ab animi con-
 sternatione, aliam à terrore.

§. XXXIX.

Seqvuntur Signa Diagnostica, quæ petuntur vel ab essentialiter morbo Inhærentibus, vel quæ ex necessitate ea inseqvuntur. Horum alia sunt generis, alia Subjecti, alia Causæ. *Respectu Generis* in simplici adest sensus & motus voluntarii imminutio, quod subito hæc homines invadat, motus autem plus quam sensus afficiatur; ita rigida sint membra, ut ne inflecti possint, quemadmodum *Buchananus* refert, quendam in mediis scalis adscendentem subito stupore correptum adeo gradibus adhæsisse, ut nec ulla ratione divelli potuisset sicq; sequentibus viam præclusisset; Noster ægrotus sine delirio fuit, immotus jacuit in lecto, totum corpus & caput flectere nequii ferè per trium horarum spatium sine loquela, licet postea & quidem post paroxysmum omnia dicta ab adstantibus narrare potuerit, antea tamen verba facere impotens fuit: Oculi erant aperti & feroces, pulsus aderat vel videbatur naturalis, respiratio adhuc libera, aberat febris: Addunt quidam, quod cataleptici dissipata & materia assumpta perfrigerante, cerebrum aperiente nervos & liberante fixatos spiritus ad pristinum redeant statum. In Composita verò delirium adest, comitantur illam signa apoplec-

poplecticorum, comatosorum, vertiginosorum, epilepticorum, syncopiticorum.

S. XL.

Verumenimvero ab his distinguitur à *Comate* puta, sive *Lethargo*, quòd hic semper febrem habeat conjunctam, quæ semper mitis & frequens ægri etiam lethargici respondeant, imò somnus profundus nimis adest, quò carent cataleptici. Ab *Epilepsia*, est enim affectus, inter epilepsiam & apoplexiam medius, cataleptin hanc distingvunt motus convulsivi universales & spuma ante os, quæ in hac quidem particulariter, sed raro deprehenduntur, in ægro nostro tantum manus erant convulsivæ, omissis reliquis partibus corporis, quæ existebant attonitæ, stupefactæ & rigidæ. Pulsus etiam in epilepticis major esse solet, quam antea fuit, quod autem in catochicis contrario modo sese habet. Humores in epilepticis semper mobiles, eccentrici & agitati sunt, contrarium in hoc affectu, sunt enim oppressi, concentrati quasi & immobiles. Ratio ex parte manet integra, nec phantasia ferias agit, sed sæpè eorum, quæ circa ægros ab adstantibus dicta vel gesta sunt, post paroxysmum meminerunt & narrant, quod ab epilepticis non est expectandum; subito & cum impetu in terram prosteruntur epileptici, & sensu & intellectu orbi, variis motibus hinc inde agitant corpus, capite, dorso, brachiis & pedibus quævis obvia, ut parietes, terram strataq; concutiunt & pulsant, oculi pervertuntur, dentes constringuntur, ut sæpè linguam præmordeant, digitos coarctant pol-

pollicem in manu abscondentes & ad volam retrahentes, urina, feces alvi, semen ipsum involuntariè excernitur; cataleptici nulla signa horum recensitorum habent, nisi, quod subito & cum impetu aliquando in terram cadant & jaceant quidem, ut pars ligni sine motu, dentes quoque nonnunquam in illis constringi observatum fuit.

§ XLI.

A Vertigine etiam, quia interruptus & inordinatus spirituum animalium motus est, qui facit, ut objecta exteriora & cumulare, & rotari & circumagi videntur. Impressiones non solum & simulacra hujus vel illius objecti recipiuntur, sed quoque retinentur à spiritibus animalibus ob vim elasticam & summè expansivam in momento & instar lucidæ flammæ à cerebro nervos irradiantibus, licet absint tales res, unde etiam, si vel maxime oculi in vertigine claudantur talis circumgyratio objectorum aliquandiu permanet; In Catoche verò fiunt tales circumgyrationes objectorum in oculis minime, sed multo potius spiritus ibi videntur ferociores & quasi immobiles, oculi sunt aperti, nec tamen vident; quod in vertiginosis videant quidem, sed non recte; in vertiginosis in terram prosternuntur cum sensu & motu; ast contrarium sese ferè habet cum catalepticis, vertigo haud tam periculosa est, quam catalepsis; non tam diu ista duret; quam huc; symptomata majora & graviora recensentur in Catoche, quam in vertiginoso affectu.

§ XLII.

Ab Apoplexia differt illa, quod ibi nullus ster-

tor percipiatur, neque plenaria sensus & motus privatio, ut in hac fieri solet, accidat; In apoplecticis semper læsio respirationis præsens est, neque excitentur illi, nisi solvatur morbus: repentina fiat omnium actionum animalium abolitio, afflictæ una respiratione, in catalepticis salva & illæsa est respiratio, & ægri excitentur morbo continuato, repentina quidem fit imminutio facultatum principum, insensibilitas & immobilitas partium corporis infra caput positarum, ut & immobilitas actionum animalium, non autem abolitio, redeant enim in catalepticis statim actiones animales; in apoplecticis autem pereunt in totum & abolentur.

§. XLIII.

A Syncope discriminat Catoche, quia enim in hac pulsus est sanorum æmulus, & faciei color conspicitur floridus & vividus: In illa verò sunt pulsus obscuri, languidi, facies adest cadaverosa, i. e. Nares acutæ adfunt, oculi concavi, tempora collapsa, auriculæ frigidæ & contractæ, auriumque lobi inversi, quin cutis circa frontem dura tum circumtenta & arida, colorque totius faciei pallidus aut est niger, & lividus & plumbeus. In syncope sudores frigidi exprimuntur: in catalepticis non item.

§. XLIV.

Respectu Subjecti Catochen designabunt cerebri intemperies calida & humida, quæ ad generandum hunc affectum aptissima est, dum facile materia calida opprimi potest in cerebro ab humido prævalente & prædominante propter particulas fixas, acidas & vaporosas.

D

qua-

quare fit, ut stasis vel immobilitas spirituum animalium reddatur, illique non amplius in membranofam substantiam spinalis medullæ violenter tensam influere & activitates & mobilitates exercere adeoque officio suo satisfacere queant; Vel si oppressa est ordinaria evacuatio cerebri per nares, palatum & aures; Vel præcessit morbus aliquis capitis, ictus, vulnus, phrenitis, symptomata, siue quæ per consensum fit ex propriis partium reliquarum, ut uteri, hypochondriorum, intestinorum, ipsarumque externarum partium symptomatibus, elici potest: Vel si ægri cacochimici sunt, quorum signa ex suis locis erui hucque referri debent.

§ XLV.

Causarum respectu. A pituitosis & fixativis vaporibus in cerebro stagnantibus & immobilitatem causantibus, affectus soporosos catocen s. catalepsi præsertim produci testantur ætas juvenilis in agro nostro, regio & tempestas frigida & humida, consuetæ per nares humorum excrementitiorum suppressiones, pulsus sunt molles, tumescunt palpebræ & facies, caput torpidum gravescit, præcessit victus generandæ pituitæ aptus, ut caro suilla & adeps ejus, quarum æger noster frequenter & lubenter comedit. Si à sanguine Catalepsi generare significabunt dispositio plethorica, rubor faciei & oculorum æstus circa caput insolentior aliæque signa plura. Si à terrore, ut videtur hic in agro à spectro quodam, quod inspexit improvise, & postea illud descripsit adstantibus.

§ XLVI.

§. XLVI.

Pedem figimus ad Prognostica Signa; alia salutem & mortem: alia brevitatem & longitudinem: alia modum Eventus cataleptis detegunt. *Salutis & mortis respectu Generis*: Affectus periculosissimus est & ac

ἄξι ἢ πολὺ ut plurimum *lethalis*: non autem per se le-

thalis est, quemadmodum *Dodoneus* vult, si nimirum bis invadit. Qvi repente fanos corripit, maximâ ex parte curantur, qvi vero cum virium imbecillitate morbis aliis succedit, incurabilis ferè existit, sunt verba *Rossincii*.

Qvò major, frequentior & profundior, à quo æger difficiliter expurgitur, eo majus vitæ periculum portendit. Lethalis autem affectus fit, si vel illi superveniunt apoplexia, epilepsia & motus convulsivi, morbi periculosissimi & gravissimi.

§. XLVII.

Ratione Subjecti, Cataleptis, quæ per essentiam existit, magis periculosa est, quam illa per consensum vel sympathiam, quæ à partibus elevatis, vaporosis & sulphureis fixatis regionum inferiorum oritur. Deterior, si cerebrum ipsum, quam ipsos meatus tenet. Facilius curatur in juventute, quam pueritia, vires enim in hac adhuc sunt teneriores, in ista vero jam constantes.

§. XLIIX.

Causarum respectu: Quo magis enim ad caliditatem

ditatem & siccitatem vergit; eò melius signum; quò ad frigiditatem & humiditatem, ut plurimum & non rarò lethale indicium, cum propter caloris oppressionem & subdominium, tum ob debilem facultatis expultricis per os vel nares expulsionem. Quò fixiores & immobiliores in meatibus cerebri sunt spiritus animales, eò periculiosior est hic affectus & insensibiles magis existunt functiones eorum.

§ XLIX.

Longitudinis & Brevitatis. Catoche, vel

Catalepsis est morbus longus ratione apoplexiæ & epilepsiæ, præcipue in hac ultima ob repetitum innumero paroxysmum; brevis autem ratione epilepsiæ quoad paroxysmum. In ægro nostro per 14. dierum spatium duravit & postea ille vitam cum morte commutavit.

§ L.

Mod. Eventus ad salutem terminat viribus vitalibus non prostratis. Vel si humores fixativi per sternutatoria ad nares sic afferri possunt, ut tenuiores fiant: Vel si in plethoricis per hæmorrhagiam narium resolvitur. Ad mortem tendit virium prostratione repentina; Terminatur autem aliquando ad apoplexiam juxta *Rolfincium*, ad epilepsiam aliquando; nonnunquam in *Lethagum*, ceterum animadvertit *Dodoneus in exempl. observat. Medic. cap. 7.* nonnunquam terminatur ad variolas cum interitu ægri hæc catoche.

§ LI.

§. LI.

Ad methodum medendi hujus affectus rarissimi & periculossissimi ut accedamus, ordo requirit. Observatur autem hæc per rationem & experientiam confirmatam, partibusque duabus, Indicationibus & materiâ auxiliorum comprehensam; Indicationes igitur esse triplices statuitur à Medicis, *θεραπευτικὴν*, *curatoriam*, *προφυλακτικὴν*, *preservatoriam*, & *ζωτικὴν* *vitam*.

§. LII.

Curatoria morbum, qui in Catoche s. catalepsi concurrit, respicit. Est ille affectus cerebri in ægro nostro essentialis, sive qui per essentiam fit, quippe humores heterogenei spiritibus animalibus in cerebro commisti immobilitatem caussant illorum & imminutionem facultatum principum reddunt, adeoque contraria indicant, nempe per alterantia, humores enim crassi, viscosi, pituitosi sunt attenuandi, aperiendi, frigidi calidis debellandi, superflui exsiccandi, & per sternutatoria à cerebro eliminandi.

§. LIII.

Preservatoria causas extirpare docet & invigilat, & ne ad mali propagationem ulterius concurrant, sedulo prospicit. Hisce enim, nisi obviam eatur statim & in principio, frustra erit omnis curatio. Novâ quippe materia collectâ iterum in cerebro, hincque spiritus animales oppressâ, morbum denuò inducere potest & cape-

re

re incrementa, nec Medicus unquam speratum obtinere valet finem.

§. LIV.

Vitalis, vires sunt servandæ aut recuperandæ & robur partium triplex per similia solida, humida & spirituosâ est reficiendum & instaurandum.

§. LV.

Materia Auxiliorum depromitur e tribus usitatis fontibus, *Chirurgico nimirum, Pharmaceutico & Diætetico* : Quod attinet Chirurgicum sciendum, quod in hoc affectu non commode locum habeat, quippe ætas adhuc videtur in ægro nostro non tam constans & fortis, sed multo potius imbecillis & tenuior, maximè si in paroxysmo præscribi deberet Venæsectio, adeoque à nobis haud persuasa fuit illa, viribus jam dejectis.

§. LVI.

E Fonte Pharmaceutico præsidia Evacuantiæ sunt subministranda, & quidem in specie *Purgantiæ*, quia in ægro nostro alvus erat nimis adstricta ob humores viscidos & vitiosos, qui *nales per inferiora* veniunt educendi, erant autem sequentia die 16.

Mart.

Rec.

Rec. Rhabarb. elect. scrup. ʒ.

diagrydii rosat. gr. iij.

elæosach. cinam. gr. ij.

anis. gr. j. M. f. pulv.

Cum autem valdoperè urgeret adstrictio alvi, præcipue ubi materia in intestinis, crassis puta, restagnat, proficius erat Clyster talis:

Recip. Herb. ʒ. emollient.

fl. chamomil sambuc.

centaur. min. absinth. vulg. à Mss.

rad. polypod. Unc. i.

Senn. alexandr. ʒvi.

agaric. ʒij.

bacc. laur. junip. à ʒi. Coqv. in f. qv.

aqvæ commun. ad remanentiam Unc. ix.

Colatur. cum express. ad.

Electuar. lenitiv. Unc. i.

ol. comm. Unc. ij.

☉ ☉ tri Ant. ʒi. M. F. Clyster.

Applecitur horis matutinis.

§. LVII.

Sudorifera in hoc affectu rarissimo non de nihilo esse existimamus, quippe aliquo modo humores crassos & vitiosos per poros totius corporis, imprimis è cerebro evacuant, in usum trahi illa sic possunt.

Recip. M. S. rectific.

Liqvor. C. C. succinat. à ʒi.

cephal. ʒss. M. D.

ʒ. ʒo.

S. 30. Tropffen in einen Löffel warmen Bier umb 8. Uhr morgens einzunehmen.

§. LVIII.

Posteaquam motus convulsivi in manibus post paroxysmum puta exoriebantur & sic metuenda erat metastasis in Epilepsiam perfectam, proscriptimus die 19 Mai. sequens remedium *absorbens* & *confortans*.

Recip. Epilept. *Marchion.*

absorb. à ʒss.

bezoard. scrup. i.

C C. ppt. scr. iʒs. M. D. S. Pulver

eine Messerspize voll Vormittag umb 10. und Nachmittag umb 4. Uhr in ein Löffel Warm-Bier.

Recip. Tinctur. Tart. ʒij.

ol. cæresol.

cub. à, gt. iij.

citr. v. gt. ij. M. D.

S. Mixtur wider den Schwindel umb 7. Uhr Morgens 20. Tropffen zugebrauchen.

§. LIX.

Piarmica, vel Sternutatoria maximè commendantur in hoc affectu rarissimo, catoche puta, quippe non tantum totum corpus concutiendo tam musculorū, quam omnium vasorum genera conquatiant, hinc motum spirituum imprimis animalium & sanguinis promoveant, cavitates & meatus comprimendo in iis contenta seu, ut rectius loquar, serum capite in superfluum propellant & evacuent, imò explodant, sed & membranas nari-

um

um, titillando & vellicando sopitum archeum egregiè excitent, munerisque sui memorem reddant, adeoque non mirum est, quod cum successu in catalepsi hæc usurpentur, vid. de hic ultim. *Riverii lib. 1. prax. cap. 2.*

pag. 203. quemadmodum enim *Hipp. 2. aphorif. 22.* non immerito dicit de evacuationibus: Ἀπὸ πλεσμονῆς ὀκῶσα ἀν νόσματα γόνηται, κενώσις ἴηται, καὶ ὀκῶσα ἀπὸ κενώσιος, πλεσμονῆ, καὶ τῶν ἄλλων ὑποανλίωσις. Qvicumque morbi ex repletionem fiunt, evacuatio sanat, & qvicumque ex evacuationem repletio, & aliorum contrarietas. Ast non diu continuanda sunt ptarmica s. sternutatoria, humores crassos dissolventia & serum in cerebro hæsitans separantia, irritantia & membranas, imò totum nervosum genus valde stimulantia ob vim calidam & acrem suam & elasticam æque, ne forte caput repleant humoresque magis fundant, & consequenter gravem morbum inducant periculosioremque reddant, vid. *Willif. acutif. in tractat. de Anim. brutor. in Patholog. cap. 3. p. 148.* quod quoque est intelligendum de pulvere tabaci sæpius reiterato, cum vires prosternantur, vid. *Neandr. Ta-colog. p. 89.*

Recip. Spec. diamaor.

diatabac. Mynf. à scrup. ij.

rad. helleb. alb.

pyrethr. à Unc. s.

fl. lil. convall. scrup. i.

ol. major. gt. iij. M. f. l. a. pulv.

E

D. S.

D. S. Haupt-stärkendes Niese-Pulver.
Vel Recip. Spec. diamajor.
dianicot. à ʒi.

o vol.

C C.

Castor. præparat. à gr. iij. M. D.

S. Schnuptoback in die Nase etwas davon zuziehen.

§. LX

Ast, si vel maximè meliorem fructum de his Præ-
macis supra descriptis speravissimus; nihilotamenminus
non æq; quàm potuissent, aut debuissent, effectum suum
præbuisse observavimus propter particulas acidas, fixas, &
viscidas, lymphaticas, spirit. animalibus in meatibus cerebri
& aliarum partium, ut in osse cribriformi quoque, valdè
commistas & affixas, adeò, ut vix illæ moveri, ut tacea-
mus, promoveri potuissent, ut caput & cerebrum potius
ulterius ab istâ immobilitate manserit gravatum spiritusq;
animales magis magisque extiterint ligati & officio suo
quasi penitus destituti: Interim ptarmica, ut hoc loco, non
raro quoque nec penitus eliminare per nares humores
superfluos advertitur, sed filere illorum effectum, nullò
nisi, nullo sensû activitatis sese offerente, quod stimulus
& acrimonia illorum penetrare nequeat & in subjecto &
causis supra laudatis concomitantibus ac in actum deducen-
tibus culpa lateat, Neq; tamen hanc ob causam desinunt
esse sternutatoria, cum ordinariè, per se, sibi relicta, nul-
la intercedente remora humores superfluos inq; cerebro
qualitate & motu peccantes per nares fundat, per ac-
cidens vero, extraordinariè, & culpa non sua, sed subjecti
idem fiat.

§. LXI.

§. LXI.

Topica quoque Confortantia suo non destituuntur usu, inunctio nuchæ & spime dorsi hoc modo fieri potest.

Recip. ol. nardin. rutac.
euphorb. de laterib.
castorin. à ʒiij.

mithridat. ʒj.

axung. vulp. ʒv. M. f. Ungt. calide applicandum. D.

S. Leinden-sälblein gar oft damit den Nacken und Rücken grad zu schmieren.

§. LXII.

Ad cerebrum corroborandum *Cucupha* talis adhibita fuit :

Recip. Rad. ireos florent.
ligni rhod.

styrac. calamit.

benzo. à ʒij.

Fl. ros. rubr. p.

caryophyll. cinamom.

ladan. à ʒj. M. f. l. a. Pulv. pro Cucupha.

Pedes etiam cum pannis calidis illini sequenti spiritu & unguento.

Recip. Elix. vitæ rectific. Zwölfer. Unc. ij.

Theriac. Mithridat. à scrup. j.

ol. lign. rhod.

gvajac. à scrup. s. M. D.

E 2

S. Spiriti-

S. Spiritus die Füsse damit fleißig zu schmieren.

Recip. Butyr. rancid. lard. veter. à quart. j.

bdell. ammon. à Unc. j.

myrrh. castor. à ʒiij.

Flor. staechad. anth. à p. j.

nuc. moschat.

caryophyll. à ʒj. Infarciatur anferi & consuatur, torreatur in veru, succus primus, qui defluet, abjiciatur, secundus colligatur in vase aceto semipleno, postea illinantur pedes imprimis, aliaq; loca affecta.

§. LXIII.

Balsamum sequens *Temporibus* & *Naribus* illinebatur :

Recip. ol. Nuc. moschat. ʒs.

Ambr. gryf. ʒs.

Mosch. opt. scrup. sem.

ol. Cinamom. scrup. i.

Caryophyl. gt. vi.

Macis scrup. s.

succ. alb. lavendul. a gt. iij.

M. F. l. a. Balsamum. D.

Ut & Aqva Apoplectica mirificè profit in hoc affectu ut plurimum lethali.

Recip. Flor. lil. convall. lb. i.

lavendul. lb. s.

tiliæ pœon. à Unc. ij.

primul. ver. Unc. i.

Sem. pœon.

Rad.

Rad. pœon. aristoloch. long.

Visc. quercin. à Unc. ij.

Herb. beton. alb. purpur.

primul. ver.

Cucubar. à Unc. i.

Piper. nigr. Unc. ss. infunde simul omnia in Vin. Rhen. vel Franc. canth. V. per mensem in Sole, postea destill. per MB.

§. LXIV.

Ad Fontem ultimum *Diæticum*, præmissis

duobus prioribus, Chirurgico & Pharmaceutico, pedem figimus, qui est triplex, Naturalis, Vitalis & Animalis.

In Naturali Diæta Cibus eligatur *εὐχρηστος καὶ εὐπεπτος*,

mediocriter tenuis eligatur postparoxysmum, conditus modicè. Vitentur omnia, quæ vapores & flatus excitare possunt, sunt autem allia, cepæ fungi, carnes induratae & sic porro, quæ etiam humores crassos & frigidos inducunt, sunt omittenda. *Potus* ut Cerevisia nimis defecata, & recens, & vinum acidum, rubrum, & minus defecatum quoque, mulsam, aliaque haud sunt bibenda, inflant enim & fervent in ventre, sicque excitant vapores & ad cerebrum mittunt. Vinum cum aqua mistum concedi potest, cum affectus hic sine delirio sit.

§. LXV.

In Vitali Aër eligatur purus, temperatus, magis calidus, quam humidus, magis ficcus, quam frigidus

E 3

Non

Non fit nebulosus, non foetens, si natura commodus non sit, arte parandus igne scil. *ligno juniperino, foliis lauri, olibano*, vel rebus etiam calidis aromatizatis, ut sunt flores lavendul. caryophy. benzo.

Recip. benz. styrac. colamit. à zij.
 caryoph. cinamom. à jiss.
 granor. junip. Unc. i.
 fl. lavendul. spic. nard. à zi. f. pulv.
 pro suffitu, carbonibus injiciendus.

Neq; Aër sit fervens, ut æstus solis, cum cerebrum repleat & dolores causat aliaq; mala inducit.

§. LXVI

In Animalis concurrit somnus, qui magis in hoc affectu habet locum, quam Vigilæ, quas debemus eliminare præcipio nimis longè institutas, mediocritas est præ ceteris affectibus animi observanda, ne in excessu & defectu peccemus. Fugiatur autem meridianus, qui deterior est nocturno longiore *sec. Hippocrat.*
 καθιδεῖν καὶ τὴν νύκτα, τὴν ἡμέραν ἐγρηγορεῖν τὸ δὲ ἐναντίον πικρῶν.
Dormire noctu oportet, vigilare interdum, contrarium malo fit ægri, interdum autem tempori & necessitati est inserviendum. *Motus* quoq; sit moderatus, præsertim post paroxysinum, omni interdicere in actum piaculum esset. De *Quiete* idem dictum

est.

est. *Excreta* & *Retenta* in hoc affectu rarissimò Catoche justò modo se habeant, inprimis alvus semper servetur lubrica & aperta. Excretio quoque humorum pituitosorum fit per nares. *Animi pathemata* sunt quoque observanda. *Hilaritas* & gaudium iræ, terrori & tristitiæ aliisque affectibus anteponantur. Terror enim & tristitia spirituum copiam imminuunt, influunt & immobilitatem reddunt humoresque heterogeneos inducunt & pituitosos & immobiles efficiunt præcipuè in cerebri meatibus aliisque mala plura.

F I N I S.

* * *

Miltiadæ jamdudum sæpe tropæa citarunt
Themistolem, fastigium ut assequeretur
& idem
Æquali Zelo, dubiam quò reddidit inde
Perpetuæ Laudis palmam pariterque & Honoris.
In scriptis & honestâ ducimur ambitione
Omnes majores ad honores accipiendos
Immerito non, prævii si visi sunt aliique,
A Regibus qui quotidie Magnis honorati
Tum publice gratia studiorum tum celebrate
Gestorum Magnatibus & quoque amati fuere.
Altera Terra si quæ, felix certò Medicorum est,
E Cere

E Germanis, proventu Lusatia tōta:

Wedelii *Coi* nostri, *Lehmanniq;* *Budei,*
Gerberi, *Genaspi,* *Profii Baudisiiqve,*
Stollii, *Mülleri,* *Rothii pariterq;* *Richteri,*
Haberkornii, *Fingeri,* quoqve *Pratoriiq;*
Bernhaueri, *Stöckert,* *Wendii* ac aliorum
Orbem per totum Clarissima Nomina vivunt,
Ac florent TEcumqve vigent ô *Fautor Amante,*
Hactenus intra vel extra Patriam quoqve claram,
In Literis partim, partim Praxi Medicâqve
Ut sic honorem non sine laude Artis tueantur,
Ergò TUUM Casum Medicum conspexit Apollo,
Pierides & *Pallas,* *Morbonna* & *Meditrina,*
Gratanturqve TIBI, non infima Gloria Pindi,
Et cordicitus exoptant, Deus ut TIBI vitam
Sic velit & longam Clemens præbere Triunus,
Semper ut Ægrotis literato Orbi Medicoqve
fructus Remediis & Scriptis multi ferantur.

Hiscæ Præ-Nobilissimo Damino Ausari, Fautori suo æ-
ternum Venerando gratulatur & felicitatem
omnigenam ex imis cordis penetratibus
apprecatur

D. J. C. L. S.

ms (O) 500

nc

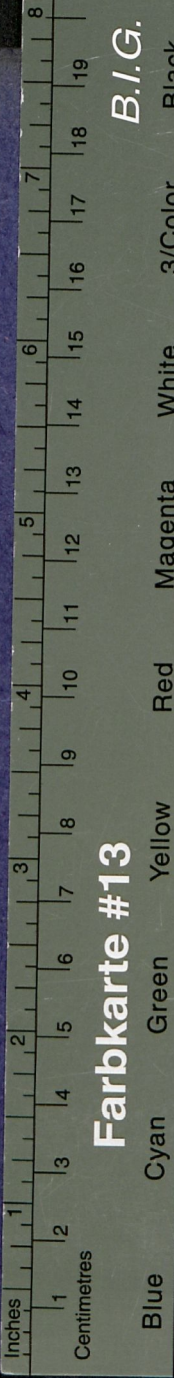
W 1240^c

ff.
och
ver
for
ob
de
is
S.
MA
nc

ULB Halle 3
005 301 610





Farbkarte #13

B.I.G.

65

Joannis Crügeri,
Philosophiæ & Medicinæ Doctoris,
*Illustrissimi DN. S. R. I. Comitum Schön-
burg. Pönicensis & Glauchariensis
Archuatri*

C A S U S

MEDICUS
QVINTUS
De
Puero, Catoche laborante.

Lignicij,
Litteris Joannis Christophori Wazoldi,
ANNO. MDCCVIII.

W 1240

