

007
f. 8p

Tom. 74

1. 8
2.
3.
4. 8
5. 0
6. 8
7. 8
8.
9. 1
10. 2
11.
12. 13
14.
15. 2
16.
17.



PRINCIPIA
 PARACELSI
 VULGARIA,
 NON ESSE SVFFICIENTIA,
 AD EXPLICANDAS CAUSAS
 NATURALES,

TAM IN ORDINE
 COMPOSITIONIS MEDICAMENTORUM,

QUAM IN ORDINE
 AD EXPLICANDAS ET CVRANDAS
 MORBORUM CAUSAS ET SYMTOMATA;
 SED POTIUS ESSE MIXTA,

PRO INSINUANDIS COLLEGII, ET CURSU MEDICO
 DEMONSTRAT

GOTTLIEB EPHRAIM BERNER,
 M. DOCT. PROF. PUBL. EXTR. IN ILLUSTRI ACADEMIA RE-
 GIA FRIDERICIANA HALLENSI.

HALAE MAGDEB.

Litteris STEPHANI ORBANI, Acad. Typogr.
 A. M D C C X I.

PRINCIPIA
PARACELSI
MAGISTRI
MORBORUM CALIDIS ET SYMPTOMATA
GOTTILIB. FRIDER. BERGER.
HALLAE MAGDEB.





Q. D. B. V.



I nulla doctrina, tam Philosophorum, quam Medicorum indaginem promeruit; certe illa fuit, quæ tractat de Principiis Corporum naturalium; Hæc enim sunt, ex quibus mixta quæque & composita, suam ducunt originem, essentiam & operationem, & qua probe & exacte cognita, mentem illustrent humanam; quo in cognitione Principiorum Simplicium ad composita magis progrediendo, ex his ipsis compositorum operandi modum & effecta; Imo hæc ipsa ad præfixum finem, pro modo agendi, applicabilia, clarius intelligat. Primo enim hoc ipso intuitu, evidens evadit; Principia rerum naturalium, non à posteriori, & methodo analytica inveniri; qua imprimis utuntur, qui quinque illa vulgo nota Paracelsi, scilicet, Sulphur, Mercurium, pro principiis habent, & hisce bina, tanquam constitutiva, terram & phlegma superaddunt: cum tamen mixta quæque ex materia illa simplici, quam Deus O. M. in principio creavit, per motum orta sint. Sed, anne sola hæc quinque, ad corporum naturalium & compositorum essentiam constituendam & absolvendam, ex multiplicibus adeo partibus, & motu multifario prodiisse, unquam vero proximum erit? Imprimis cum in tot divisa fuit partes, numero incomprehensibiles, forma sua & essentia valde differentes. Ex his, quasdam angularem induendo figuram, & acutam & planam superficiem, facile quidem constituisse salinum corpus; quasdam vero flexilibus & ramosis flocculis constituendis aptissimas, sulphuream absolvisse compagem; attritas vero &

A 2

motus

motus vehementia attenuatas, tenuem induisse figuram; atque spirituosorum vel Mercurii, ipsis dicti absoluisse essentiam, in propatulo est; sed, cujus demum magnitudinis & figuræ sint partes Mercurii, quia corpus jam formatum, & per consequens principiatum, & à materia jamdum eductum est, merito cum illis adhuc quarimus? Crassiores vero fixas & terreas partes, seigniores in motu, hoc ipso terrearum induisse formam, eo quod majore mole coherendo, ad motum ineptiores fuerint, & quievisse potius, quam motas fuisse: Lubricas vero denique & flexiles, plicabiles, in sese convolutas, motu quidem iugi, fuisse agitas, quo blandè juxta sese rependo, aquæ seu phlegmatis fortitæ sunt indolem. Sed verò, an hæc corpora jam formata simpliciora sunt, ipsa materia ex qua educta sunt? neutiquam vero; cum certa forma, per motum ipsis introducta existant, & sint id quod sunt, ac certa sub specie jamdum ponantur; Hæc vero, eo ipso, quo sub certa ponuntur specie, decomposita, mixta & principiatà, iure nominanda sunt; si enim essentia cujusve rei, ab hisce haud dubie dependeat, magnitudine nim. figura, motu, quiete & situ; quis asseret? materiam universam, in illa quinque Paracelsi principiatà, numero eadem, fuisse divisam; cum plurima corpora in universo occurrant, quæ aut plus aut minus possideant, partium è materia eductarum, numerum salis, sulphuris, mercurii, terræ & phlegmatis exsuperantium, quis vero harum, unum ab altero, & à reliquorum consortio ita liberum & sejunctum esse, asseret, quo sub simplicis principii forma & denominatione existat; quin potius principiatì denominationem mereatur? Quis enim v. gr. in auro, argento, stanno, cupro, reliquisque metallorum generibus, item lapidibus, tam nobilibus, quam ignobilibus, ochris, marcaffis, conchiliis, cretis, variisque terrarum generibus, reliquisque corporum naturalium mixtionibus, unquam expertus est, principia hæc singula, corporibus nihilominus non simplicibus, sed omnino mixtis, inextitisse, & ignis analytica methodo educta fuisse; quod tamen per ignem dicta ratione fieri, confidenter adeo ab ipsis asseritur. Neque enim colorem auri flavum & rubicundum, sulphur arguere asferent; cum in antimonio v. gr. aliisque corporibus mixtis, sulphur quidem existat, ex nigro tamen splendente colore nihilominus idem reluceat; Imo ipsum sulphur, non colorem rubicundum; sed ex fla-

VO:

vo albicantem exhibeat; Imo ipsum nitrum simplex & antimoniatum, omniaque salium fixorum genera, quæ sulphure destituta non sunt, ut sal cinerum clavell, tartari, absinthii, scordii, centaur. min. licet illud magnam quantitatem ex antimonio absorpserit, colorem albicantem, non flavum nec rubicundum exhibet: Imo vero tandem ipsa antimonii sublimatio in cinnabarim, ac rubicundus ejus color, non sulphuris præcise elementaris ipsis dicti, præsentiam & mixturam arguit; quam contextum ex terra pingvi, paucis salinis acidis sociatum volatilibus, quibus mercuriales adherent, residuis ex combinatione spiculorum salinorum cum mercurialibus, in mercurio sublimato dicto, altiusque & arctius eidem immerfis & combinatis; Quæ enim circumstantia rotundos mercurii globulos à salinis adeo liberabit, ut nullæ prorfus restent, nec contextum cinnabaris antimonii subeant; cum, quando is, per porosum antimonii contextum ope caloris adigitur intra ejus texturam & complexum, relinquat quidem maximam partem suorum spiculorum, quo ipso arroditur & corroditur pingvis antimonii terra, & in butyrum ejus sic dictum abit, quæ crassior & fixior est antimonii pars; subacta vero magis & arctiori contextu & implicatione gaudentibus aliis; dum interea à spiculis salinis per terreas porosas liberatæ mercuriales, motum harum magis magisque sistenibus, quo arctius & intimius globuli mercurii, quibusdam salinis adhuc instructi, hamosis & mollibus ac pingvibus antimonii partibus implicantur & uniuntur; non secus ac corpus solidum rotundum, magna licet vi motus in corpus molle, v. gr. lanam vel lutum, vel terram laxè coherentem, projectam, facile omnem suum motum amittit, & in iisdem immotum quiescit. Ita mercuriales globuli facile omnem suum motum in ramosis & pingvibus antimonii particulis deponunt, & cinnabarin constituunt, ita tamen ut structura & forma suarum partium adhuc dum integra; in eandem mercurii formam liquidam facile reduci queant; largientibus solidam cinnabari consistentiam, terreis, & salinis, mercurio adherentibus, imo tam ipsis his mercurialibus, quæ tenuibus etiam pingvibus, firmam & solidam consistentiam induentibus, ob suarum partium implicationem, situm & quietem. Hæc igitur cinnabaris, an colorem suum rubicundum à sulphure mutuabit? & ex compositione principiorum salis, sulphuris, mercurii, terræ & phlegmatis,

tis, originem habebit? Hoc equidem nullatenus liquet; Cum idem sulphur in butyro antimonii existens, alium planè exhibeat colorem, quam in cinnabari, ex sola partium suarum textura, quæ in salinis, corrosivis & terreis pingvibus consistit; Nec singula animadvertuntur præsentia ad constituendam cinnabarim, & in sua distinctione à reliquis corporibus ponendam. Imo quis in æthyopis mineralis textura & compositione, argumentum de præsentia sulphuris ex colore ducet? cum tamen magna copia quidem in compositione lateat, mercurialibus contextui eorum intrusis & implicatis, nigerrimum tamen exhibeat colorem? Adeo quidem ut ex his pateat, quid subsit illis præparationibus, non solum auri, sed & aliorum metallorum v. gr. argenti, veneris, &c. Tincturæ, Essentiæ, vel animæ titulis insignibus; cum quidem divelli queant ramenta quædam ope menstruorum ab his metallis, nulla vero ratione adeo dissolvi, ut in principia hæc prima ipsis dicta, & essentialia resolvantur & abeant, cum ne hoc quidem in antimonii textura, solubili admodum ex partium suorum textura, unquam sperandum sit; quæ quacunq; ratione tractata sint, suam essentialem texturam servant, sive sub butyri ejus, sive cinnabaris, sive antimonii diaphoretici textura velata sint & existant; quod in ipsa cinnabari facili arguitur, quando eadem à contextu mercurii libera reddita nimia ignis vi, antimonii contextum denuo assumunt, quodque pariter in variis ejus præparationibus cum nitro factis evidens est; adeo ut ipsa antimonialis minera integra in ejus præparationibus lateat, & de novo erui queat, implicatione salinorum corporum, aliam saltem faciem coloris & consistentiæ nacta: ut adeo quidem horum operatio in corpore humano, non tam à sulphureis & salinis partibus dependeat, quam quidem ab iisdem satis comminutis & subtilibus redditis, promotu, quem sic suscipere aptæ magis sunt, in humoribus corporis humani corrigendis & alterandis; & ad eosdem sui textura magis dissolvendos, compingendos; atque hoc ipso statum mobilitatis & fluiditatis, vel fixitatis & compactioris ordinis, eosdem disponendos & habiles reddendos.

Adeo ut planè singulares sint illæ præparationes *Boylei & Langelotti in Epist. ad Nat. Cur.* quando *Cl. Borrichio in Hermet. Egyptio l. 2. cap. 3.* impense adeo commendatæ, ad auri reclusionem, ille ex trituratione

tione molæ philosophicæ, auri contextum non tam recludere, quam partes ejus adeo minutas reddere intendit, ut menstrui motum sequendo, aptius in corpus, sub minutissimorum ramentorum forma, obstructiones non tantum referaret, sed & motum humorum insigniter alterare queat, licet hac ipsa trituratione, astralis influxus quippiam expectaverit *Langelottus*, nec usquequaque certi, nec expectandi. Iste verò, quando auri ramenta ope menstrui, adeo minuta, & à sui cohesione arctiori & firmiori tam dissociata & soluta præstitit, ut eadem super alembicum ducere, ipsi concessum fuerit, elegantem purpureo-rubicundum colorem liquori largiendo, quod ipsum tamen non tam sulphuris ratione, quam à ramentorum auri soluti, menstrui poros, occupantium, præsentia, incursum radiorum infringentium & rotantium plus minus, dependet. Quorsum non minus omnes auri patibilis præparaciones collineare videntur, quippe, quæ non tam sunt solutiones principiorum dictorum radicales, quam corrosiones & solutiones, menstruorum ope factæ, partes corporis soluti, in contextu & mixtura suarum partium integras, & essentielles totius compositi gerentes; adeo quidem, ut partes auri integro sui complexu, sub alio schemate existere quidem queant, nec ideo tamen asserendum sit, auri corpus planè esse destructum, vel purpuram eidem sub qua scilicet, sulphuris principium intelligere solent, penitus esse exutam, de quibus solutionibus & sublimationibus ut & contritione auri *vid. J. D. Major in Genio errame cap. 25. 26. & 27.* cum albicans auri color à salinis menstruorum particulis, adeo ramenta auri copiosè contegentibus, ut radios angulosis suis præminentis & lateribus reflectendo, album exhibeant auri corpus, purpura sua hoc respectu quidem exutum, quæ tamen eidem per solutionem & præcipitationem redditur, eadem ponderis quantitate, qua à menstruo absorptum fuit, dependeat; prout enim menstruum densius auri ramentis saturatum fuerit, rubicundiorum vel flavum & citrinum exhibebit colorem, vel in fluidi vel pulveris forma conspicuum, quo ipso tamen, non sulphur vel animam auri tincturis hisce & solutionibus colorem largiri asserimus, utpote quam cit, *Bechero Supplem. II. Pylf. subst. thes. Chym 3.* ad non ens referimus. Simili ratione judicandum de aliis fixiorum metallorum, Tincturis, argenti, martis, saturni & veneris, quarum quædam viridi, cæruleo, & rubro existunt colore, non tam à
sul-

sulphuris solutione & extractione, sed pro diverso situ ramentorum metallicorum, quem habent in menstruis, ac pro cuius ratione radios diversimodè excipiunt, & refringunt, judicandum est; quorsum simul quoque referendæ veniunt, silicum, perlarum, *estiarum & concharum, solutiones & præparaciones & Tincturæ; quippe quæ corrosiones potius sunt, à menstruis factæ, teste *Ludovici in Pharmacia*, quam talis modi principiorum extractiones, & positiones extra sui compagem & contextum totius compositi: ut si quid effectus in corpore humano à similibus expectandum sit, vel menstruis solutioni adhibitis, vel partibus solutorum adeo tenuibus & subtilibus, ut motum humorum & M. S. commode sequi, vel ratione suæ soliditatis, ut auri & argenti, martis, &c. solutiones & ramenta, quantitate motus, quem ratione suæ soliditatis majorem suscipere aptæ natæ sunt, corpus quiescens & obstructions tubulorum causans, à cordis impulsu, & humorum intestino & progressivo suscepto, referent, deobstruant, & in motum concitent, atque pro proximiori excretorium tubulorum situ & ordine, vel per fedes, urinas & sudores, excernant, vel in motum abripiendo, idem alterent, & in ordine partium totius MS. ad circulationem & ambitum denuo disponant; quo ipso quidem effectum sortiuntur in corpore humano, & novo vigore, ut à solutionibus & præparationibus auri & martis sit, idem rursum instruunt; quatenus motum humorum promovent, qui effectus tamen potius à motu & soliditate corporis in menstruo soluti, quam à radicali & elementari ejus solutione dependet, quæ pluribus deducta videas in *eleganti dissertat. de Auro portabili Excell. Dn. Bergeri §. XXI, XXII.*

Nec quisquam à veri sensu adeo alienus erit, qui pro principio sal habeat, imprimis illud, quod ex vegetabilium concrematione & incineratione paratur, atque sub alkali salis titulo Chymicis venire solet; transeunt quidem salia acida in alkalia, quando vel vi ignis, latera eorum solida & plana, vel motu fortiori & continuo adeo perforantur, & porosa fiunt; quo ipso inæqualis eorum redditur superficies, dum motus particulas quasdam ex solida eorum superficie abradit & aufert, ut in præparatione salium fixorum, ex incineratione plantarum, item nitri fixati seu alkalisati, salis Tartari &c. evidens est, quorum salia antequam ignis vim experiuntur, solida & acida sunt;

item

item salia alkalia urinosa, qua motu sanguinis & ejus agitatione intestina ex acidis in urinosa alkalia abeunt: Pari ratione alkalia recidunt denuo ad acidorum classes, quando saturatione suorum pororum, latera eorum nunc solida, plana & rigida rursus evadunt; ut videmus in præparatione Terræ sol. Tartar. Tartaro vitriol. nitrato; vel quando motu ignis adeo confringuntur eorum latera, ut rursus in terram inertem, effectu destitutam, abeant, licet non præcisè in acidum revertantur, quod videmus in vitrificatione salium, diuturna calcinatione exercitorum, ut et, si nimia & diuturna ignis vi, salia urgeamus alkalia, quod semper aliquid terræ, sua partium configuratione à sale alkali diversæ, deponant. Atque adeo quidem fatendum est, dari salia in vegetabilibus ad acidi indolem accedentia, hæc vero, cum nunquam ut talia & simplicia, ab omni reliquarum partium consortio, libera & remota sint, mixti quidem corporis constitutionem simul cum reliquis ingrediuntur, at verò cum ratione suæ terræ, ex qua formata sunt, sulphur quoque in sinu suo gerant, & juxta tubulos cujusvis plantæ modificentur & determinantur, specifici jam & mixti corporis obtinent naturam, & hoc ipso à generali principii attributo desciscunt, quo nec ex alio, nec quicquam eorum sint, quibus corpus determinatur, cum ipsa dicta salia, ex sulphuris complanata superficie, in plantarum tubulis circumlando, cum terra combinata, maximam partem generentur. Simile non minus judicium ferendum est, de alkalico sale, pro principio à quibusdam habito, cum ex observatione *Celeberr. Wedelii, Tract. de sale vol. plantar.* plantæ virides & succiplenæ, plus alkalici salis largiantur, quam aridæ & exsuccæ; eo quod sulphuræ alixq; sui generis salis partes, in incineratione in sal alkali abeant, & à sale alkali assumantur; dum nim. motu ignis sulphuræ ramosa, circa rigidas salinas convolutæ, totius plantæ substantiam, cum sale suo vegetabili adeo involvunt & complicant, ut avolare nesciæ & impeditæ, vi ignis confringi & porosi aptissime reddi, atque sic una sub alkalici salis schemate & facie existere queant: Quis vero ejusmodi sal non pro principiato & mixto

B

habeat?

habeat? quod ex terræ, sulphuris, salis vegetabilis, aliisque numero variis constat partibus, cujus sulphurei admixti corporis rationem & præsentiam, ex unctuositate salis Tartari, reliquorumque fixorum salium, aperte satis colligere licet.

Ejusmodi proinde sal, sive acidum sive alkalicum fit, sive fixum, sive volatile, simplex denique vel compositum, utrum in metallis, lapidibus, tam nobilibus, quam ignobilibus, aliisque terreis concretis, reperibile sit, tale nim. quod rationem mixti & compositi ingrediatur, & sine quo ejusmodi corpus metallicum, lapideum, vel terreum, in sua essentia integrum existere nequeat, indagandum est; Et quidem parantur arte chymica, varia metallorum salia, & ipsa natura, in terræ visceribus, in iisdem producendis occupata est, quando varii succi acidi & corrosivi, mediante motu, & pro terræ configuratione, in qua moventur, & modificantur, producit; totque salium diversa genera ex succis hisce generat, prout terra sese habet ad motum succi hujus, & conformationem partium, inde subsequenter, varie disponendam. Sed an ex mixto metallorum, hæc oriuntur salia, est, circa quod quæstio nostra versatur. Ita enim paratur aurum fulminans, Tinctura non solum argenti, veneris, martis, sed & lapis causticus ex argento, aliaque sub hydroticorum classem reposita, Ens Veneris, vitriol, martis, veneris &c. quæ tamen non tam sal elementare in suo comprehendunt sinu, quam quod salia menstruorum, acutis suis spiculis, particulas metallorum adeo comminuerint, sibi que univerint, ut cum menstruis in motum abreptæ, intra horum contextum absconditæ lateant, non sub forma salium, sed partium metallicarum, quod vel ex sola præcipitatione earum evidens est, quippe quod metallica corpuscula pleno pondere de novo obtineantur. Neque enim principium salinum in eorum generatione concurrat, tanquam constitutum aliquod principium; sed cum consent ex partibus solidis, vi ignis subterranei, ex inferiori crusta telluris, ope succi acidi, sulphurei, vel alius; Imo solo ignis subterranei motu, in nostram superiorem telluris crustam abreptis, & propulsis; fit quidem ut
vera

vena metallica ejusmodi salia & succos secum vehat, in quibus metallica corpuscula profunde factis sunt sepulta, & artissime vi motus ignei vehementissimi unita & conjuncta; unde multifaria, metalli fossorum preparatione indigent metalla, ad eadem ex sua minera producenda, trituratione, nim. lotione, tostione, liquatione, &c. sed quis ideo inferret, metalla hærent in vario succo salinæ vel terreæ, alteriusque concretionis? ergo hæc salia & succi mineralium concurrunt, tanquam principium constitutivum ad metallorum generationem; insignem enim hic ignorationem elenchi committeret; sed abeunt demum terreæ partes, vi ignis & motu ejus subterraneo, indolem suam exuendo & mutando, ex lavigatione nim. compactione & compressione motus ignis subterranei, in metallicum aliquod corpus, ratione suarum partium plus minus solidarum & compactarum; & vel sub auri, argenti, stanni, plumbi, martis, vel veneris forma conspectui sese fiunt; adeo quidem, ut hæc partium soliditas, vel solubilitas major, vel minor, ex ipsa terra, cui partes metallicæ connexæ & comixtæ sunt, colligere unicuique facile detur. Ita enim ipsæ quoque partes metallicæ, quæ pyriti insunt, majorem & compactiorem ordinem suarum partium servant, & plerumque auri ramenta largiuntur, ab ignis enim motu in minutissima solida sunt redactæ; aliæ vero, hanc vim motus tantam non expertæ, laxiori cohærentia præditæ, ramenta metallica quidem secum gerunt, sed non tam arcte unita, licet ex profundis terræ visceribus ascendendo, metalla sibi associarint; ut quidem ex hisce pateat cuique metallo suam esse matricem, seu partes, quorum sinu facilius & aptius continentur, & à quibus promptius solvuntur, quod pariter in artificialibus metallorum solutionibus evidens est; absque eo tamen, quod solvens, tanquam constitutivum ad eorum generationem concurrat, quemadmodum salia in aqua Regia vel forti contenta, nec ad auri, nec argenti compositionem; sed saltem ad eorum solutionem concurrunt. Unde quoque nec in generatione lapidum simile sal concurrir, sed sola vel arctior, vel solutior partium combinatio, & solubilior vel firmior situs, rem hic

peragunt; cur enim quæso stanni & plumbi partes flexiles & lentæ magis sunt, nisi quod ex glabris, rotundis & flexibilibus consistunt particulis, quæ hisce in metallis, non tantam partium suarum rigiditatem involvunt, quam in argenti, cupri, martis alioque rigidiori partium metallicarum ordine & situ; sic enim sal acidum dulcedinem ex combinatione plumbi adsciscit, ex flexibilibus ejus partibus, quæ acuta acidorum spicula involvendo dulcedinem largiuntur; Ex argenti vero & veneris conjunctione cum acidis, causticum & corrosivum emergit medicamentum, causticam suam operandi vim, ex rigidis metalli partibus auctam valde arguens, & repetens. Adeo ut metallorum compositio, ex solo partium ordine & situ deducenda jure veniat, neutiquam vero ex salium existentia, tanquam eorum principio constitutivo: Quæ enim ratione præcisè salium concursus præsentem arguemus in lapidibus & metallis, cum in solidissima matrice inveniantur, nec spiritus coagulationis salinus, pro generatione tam metallorum, quam lapidum hic accersendus veniat, nec per eorum solutionem unquam demonstrari queat: Ut quidem non solum omnes Tincturæ metallicæ, & salium præparaciones, sint solutiones corporis metallici, sed quæ nec sulphur, nec sal, nec aliud quoddam ex his quinque principiis in se comprehendant, nisi eadè à menstruo sortitæ sint, sed quod omnes quidè præparaciones tam metallorum, quam terreorum corporum, aliquid de integra soluti essentia & natura contineant, juxta quod operationem suam diverso effectu moderantur in corpore humano; sic enim aurum fulminans abstergit quidem & reserat, fibrasque intestinales, ac totius corporis humani solidas, ad citatam magis sui contractionem urget, ex soliditate suarum partium plus motus capacium, & abstergit respectu menstrui salini, eo quod rigida salium spicula mucum incidant & attenuent, quo ipso secretionem & excretionem per singula secretionis organa promovenent, sed hoc non præstant sale & sulphure, quasi ex auro ortum duxissent, sed ratione totius compositi, quatenus salia menstrui, auri, vel alius metalli partibus intertexta, irregulari superficie in-

restat

testina, aliasque partium solidarum stimulant, ut pituitam incendant, abstergant, & obstructions referent, atque celeriorem sanguini concilient circulum per tubulorum suorum ambitus: quo ipso tamen non negaverim, solidissima auri, aliorumque metallorum ramenta in motum ab humoribus, & solida partium contractione acta, insigne pondus & robur operationi addere, quatenus scilicet solida hæc corpuscula metallica, majoris motus capacia, salia fortius adigunt, versus obstructionum claustra; quo ipso etiam, vegetum magis sanguinis & cordis motum. Tincturas auri & ejus solutiones procurare posse, in proptulo est, non veritate sui salis vel sulphuris; quæ singula ad reliquorum metallorum operationes v. gr. Corall. ostracodermorum, perlarum, silicum, pretiosorumque lapidum præparaciones, reliquorumque terreorum corporum operationes, haud abs re applicantur; habita enim ratione menstruorum, quibus partes quædam susceptæ in eorum contextu hærent, operabuntur, neque enim per ablutioem, nec præcipitationem menstrua solventia adeo rursus a solutorum compage separabis, ut metallicas solas operasse, exclusis, & semotis menstruorum particulis, intelligatur, juxta quem lux operationis modum & activitatem conjunctim induant & operentur; ut adeo pateat, quousque numerum non entium auxerint hæc principia, quatenus ad constitutionem & operationem corporum mixtorum primitivam concurrere afferuntur; quorum catalogum egregie recensuit *Rolfinckius in Chymia in artis formam redacta, ut & Ludovici in Pharmacia.*

Quare principii forte nomen & operationes tædibitur, Tertium Paracelli, Mercurius scilicet, hæctenus incognitus, & sub obturæ qualitatis ratione rectius collocandus; cum enim ad ipsius nunquam explicatum sit, quam partium formam sub hoc principio comprehendant, merito ejus examini superferere possemus. Si enim atheream statuunt ejus indolem, hanc quidem reperiri in contextus corporum spatiis intermediis, equidem haud negavero; sed hic non tam ad corporum essentiam & constitutionem, quam ad transfenni lapsus & transitus pororum ra-

tionem, pertinebit, & sic principii constitutivi nomen non meretur: si vero spiritus chymici rationem habeat, cum hic compositus sit, vel ex salinis, vel ex sulphureis in aqua resolutis, evidens est, eundem non esse simplicem, sed compositum, ex aliis principiis ipsis dictis, scilicet nim. sulphure & phlegmate eductum. Si verò vulgarem Mercurium currentem, pro hoc habeant principio, cum idem ratione suorum globulorum satis mobilis & fugitivus sit, qua ratione probabunt, hunc tam ad metallorum, quam vegetabilium & animalium, reliquorumque corporum essentias concurrere; eductio enim Mercurii è corporibus, tam metallicis, quam vegetabilibus & animalibus, fictitia plane est, & supposititia; nec talis revera est. Impossibile quidem non est, ignis vel pistilli, vel molendinæ frequenti & diuturna agitatione & continua, partes metallicas, adeo atteri & conglobari, ut in corpus mercurio simile abeant; sed nec hoc ipso tamen mercurii essentiam induerunt, quin tandem quiete suarum partium, vel liquantis ignis ope, in pristinum metallicum corpus abeant; imo quid mercurii vulgaris additio ad corpus metallicum præstabit aliud, quam quod quidem metallicæ partes facilius lævigari, & in motum abripi possint; an vero ideo essentiam mercurii nactæ sunt? neutiquam, cum in pristinum relabantur metallum, & unaquæque particula in suam redeat essentiam, ratione consistentiæ metallicæ prioris; Vel, an ipsa fixatio mercurii, ope vaporis plumbi probabit, mercurium ad constitutionem corporum concurrere? Eset quidem hoc aliud argumentum pro ipsis militans, at vero, cum æque facile denuo successu temporis, mercurius in pristinam sui essentiam redeat, nullo modo hoc ipso evincit, quod asserunt. Cum enim non tam sulphur, & acidum plumbi, mercurii globulos figat, quam quod partes ejus lentæ flexiles & angulosæ, quatenus totam plumbi essentiam constituunt; successu temporis, aëris motu & actione mercuriales ab hoc complexu sese rursus liberent; quid aliud hoc ipsum arguit, quàm mercurii partes, plumbi naturam neutiquam suscepisse, quin imo potius hæc principia plumbi

plumbi & mercurii, sub distincta suorum corporum essentia ex-
 titisse? non aliter ac ex mercurii sublimati corpore, item præci-
 pitati albi & rubri, ut & mercurii dulcis consistentia, principia
 ex quibus constant, ad eandem formam, & ponderis & qualita-
 tem revocari, saltem, quod salina spicula mercurialibus intexta,
 globulorum mercurialium motum sistere, & sub alius corpo-
 ris forma, à mercurio diversa, eundem exhibere possunt. Quis
 vero tandem ex vegetabilibus unquam eduxit mercurium, nisi
 vel ipse mercurius sui evaporatione se aliquando, plantarum
 succis ad miscendo, mercurii ceu principii constitutivi naturam
 mentitus fuerit; ubi quidem facile concessero, contineri in succis
 plantarum partiū globosarum formam, sed quæ ideo tamen mer-
 curii essentiam non habet; utrum vero vegetabiliū succi, mercu-
 rii partes figere possint, probabilitate quidem non caret, post-
 quam *Curiosus de Monconys in suo itinerario* mentionem inicit succi
 ranunculi, virtute mercurium fixandi, insignis; nulla vero ratio-
 ne inde evincere licebit, dictum succum facultate instructum
 esse, convertendi mercurium vel in argentum, vel tale corpus,
 ex quo idem ad suam essentiam pristinam reduci nequeat; sed
 consulenda sunt experimenta; hoc tamen ex dictis merito
 eliciendum est, mercurium principii vices, in generandis
 corporibus nullatenus gerere, multo minus ipsa principia sal-
 nim. & sulphur secum vehere, ad sui constitutionem absolvendam.

Ad phlegma tandem & Terram accedimus, quæ num sim-
 plicia adeo sint corpora, ut principiorum nomen mereantur,
 videbimus. Et primo quidem considerationem meretur, illud
Helmontii experimentum, quo ponderata certæ terræ quantitati
 vasculo operculato indita, eidem plantam certæ ponderis infe-
 ruit, deinceps successive affusa aqua, plantam, quoad omnes
 suas partes, adeo auctam deprehendit, ut terræ pondus, cui in-
 ferta fuit planta, aliquoties superaverit: Unde hic auctor con-
 cludit, cum terræ pondus idem manserit, planta vero nihilomi-
 nus eousque increverit, ut terræ pondus aliquoties superarit;
 sequitur dictam plantam non à terra, sed aqua suam sumfisse
 incre-

incrementum; proinde aquam pro principio corporum naturalium solam statuendam esse. Sed cum *Helmontius* hoc in experimento, insignem comiserit elenchi fallaciam, & plus concluderit, quam præmissæ inferebant, minus certus esse poterit, de aqua, pro principio corporum asserenda. Præterquam enim, quod præsupponat aquam, omnibus destitutam partibus terris, atque simplices uniformes, ab omni miscela aliarum partium liberas, & elementares aquæ particulas considerarit, qualis tamen hoc rerum ordine, reperibilis non est, nec expectanda; Illud quoque hujus experimenti vim eludit, quod *Boyleus* memorat de aqua pluvia, sæpius & frequentius destillata, semper aliquam terræ portionem deposuisse, irrefragabili argumento, aquam nec puram, nec simplicem & elementarem unquam, quacunq; arte eandem tractes, dari, nec dari posse ex ordine hujus universi: Nec enim putandum est, ipsas aqueas in terram hanc fecerisse, quippe quod difficulter intellectu sit, qua ratione partes mobiles, lubricæ & rotundæ, vi ignis, earum motum augentis, adeo figi, & in terream planè essentiam abire possint; quin potius terræ partes, motum tenuium aquearum, ob suam molem & fixitatem relinquendo, sese separant, ex arctiori aquearum complexu, sicque corpus terreum in fundo cucurbitæ exhibent; tam arctè enim terræ, imprimis metallicæ partes, aqueis quandoque cohærent, ut licet aliquoties destillaveris subtiliorem aquæ partem, nihilominus aliquid de substantia terræ, vel metalli trans alembicum vehant; quæ tardiori motu deinceps cohærendo, terreum exhibeant magma, & facile ab aquearum connexionem separandum, accedente imprimis ignis motu, subtiliores aquæ partes evocante, & separante à terris ejus particulis; ut merito hic commemorandum sit illud, quod nuper in aqua menthæ spiritu vini paratæ, observare datum fuit; hæc aqua satis subtilis, cum per aliquot menses immota stetit, deposuit sedimentum crassum & terreum, bonitatem saporis, reliquasque conditiones integras adhuc servans: quæ vero quæso, causa fuit hujus coagulationis & separationis partium terreorum,

rum, à reliquarum unione, nisi tardior earum motus, & aliqua-
lis quies, quæ effecit, ut hæc motum illarum linquendo, terreum
effecerint corpus, partium suarum cohesione. Quod, si appli-
cemus ad vegetationem plantæ, ex experimento *Helmontii*, pon-
dus plantæ & ejus augmentum non solum ab aqueis, sed terreis,
oleosis, salinis, aliisque in aqua obnatantibus & hærentibus,
incrementum sumfisse patet. Nec vero negavero, sulphureas, sali-
nas & alias in contextu aquæ, vel spiritu vini hærentes, ut v. gr.
ipsa ramenta herbæ menthæ cohærendo, & coagulando sub for-
ma terreæ corporis sese exhibuisse, & proinde ex aqua & spiritu vi-
ni non esse formatas, nihilominus vero cum motum aquæ simul
sequantur quoad corpus aquæ, sub una partium complexione
sumtum; aquæ denominationem meretur; quod ipsum cum ex-
perimento *Helmontii* facile conciliatur, cum hic aquam commu-
nem assumeret ad experimentum efficiendum, & pro principio
rerum naturalium, quorsum nostra deductio pressius collie-
neat; ut omnino concludendum veniat, terreas aliasque
partes in aqua hære, quacunque arte eandem paraveris, vel
in principium assumeris; nec proinde simplicem nec elemen-
tarem aquam, qualem *Helmontius* postulat, ullibi rerum esse.

Neque vero denique Terram pro principio simplici assu-
mimus, quo eadem libera sit à reliquis mixtis, ut cum Chymi-
cis *Paracelsicis*, ad Terram quandam *Adamicam* relaba-
mur, adeo simplicem, ut omni penitus forma destituatur; quod
tamen quam impossibile sit, ipsa terrearum partium discretio,
unarum ab aliis, aperte arguit, cum per hanc ipsam, certa super-
ficierum determinatione gaudeant, & proinde certam figuram
ac formam habeant, discrepantem varie admodum, juxta modi-
ficationem suarum partium & superficierum. Hanc vero Ter-
ram existere autumant, post calcinationem & solutionem & de-
stillationem corporum mixtorum; quasi vel ignis vel aqua vel
aër, in se sumta, legitimæ essent analytæ & diremptores prin-
cipiorum primorum, corporum naturalium, cum hæc singu-
la, variè licet afficiant corpus mixtum, nulla tamen ratione
C
corpo-

corpora quæque in sua elementari essentia sistere apta nata sint. Ita enim ignis separat per calcinationem & destillationem sulphureas, salinas, aliasque corporum mixtorum partes, ut quidem ad sensum simplex videatur terra, quæ restat; sed ideo omnes è terræ sinu exhaustas esse, quis asseret? Quin successu temporis analysta aër; imo alius ignis applicandi modus, variique liquores, vel aquæ variæ, spiritus vini, alias à prioribus diversas, è terræ complexu evocent, demumque sensui & rationi fistant. Sic enim caput mortuum vitrioli, aliorumque mineralium metallicorum & salinorum, per aëris verberationem, elasticitatem & insinuationem in eorum contextum; & vitriolum, nitrum, aurum, argentum, æs, martem, plumbum, stannum de novo exhibet, quod præcedenti operatione & analysi exhauriri non potuerat. Non quidem, quod præcisè in capite mortuo generentur & denuo producantur, quod tamen de mineris salinis non usque adeo negavero, v. g. in minera vitrioli, nitri, aluminis, aliorumque salium, cum hic generandi modus alterum non excludat; sed quoniam metalla ex interiori terræ crusta, vi ignis & diversorum succorum & salium corrosivorum abrafa, in extimam & habitabilem terram, forma vaporis, dum mox mercurialibus, acidis corrosivis, sulphureis & terreis commixta sunt, ita tamen, ut metalli naturam retineant, eleventur; & tam arctè terreis sociantur, ut una analysis, nec unus modus sufficiat, ad singula metallorum, vel salium ramenta evolventa & exhaurienda; sed aër humidus, salinis, sulphureis imprægnatus, elasticitate sua terram, seu mineram separat, ut partes metallicæ, vel salinæ, antea inconspicuæ, sensui demum manifestæ fiant. Ita nitrum antimoniatum, sulphur, quod in calcinatione antimonii hausit, copiosius vix deponit, quam, si scorix Reguli antimonii denuo calcinentur, cum dupla nitri antimoniatæ quantitate, & cum adhuc calent, spiritus vini affundatur, ita enim obtinetur Tinctura antimonii copioso sulphure antimonii imprægnata, cui facili negotio rubicundum conciliare possumus colorem; sed color rubicundus in Tinctura antimonii

monii

monii, non ideo arguit majorem sulphuris copiam. Ut proinde evidens sit, hæc dicta principia non majorem mereri considerationem in mixtis corporibus, quam reliqua corpora, sub alia forma in mixtis existentia, quæ plurima esse poterunt, numerum quinque horum excedentia; adeo ut ampliorem longè elementorum numerum in corporibus mixtis cum *solertissimo Sturmio in Physica moderna saniori erotematica cap. V. pag. 329. Quæst. 6. et 7.* asserere haud vereamur: Nec enim *Aristotelis* elementa tam simplicia sunt, quin eorum titulum sola mereantur, cum ostendente *Sturmio* eadem Phys. pura non sint, sed mixta & principiata. Imo ipse *Cartesius* sub denominatione trium elementorum, innumera alia comprehendat corpora, forma sua diversissima constituentia corpora, atque sic non tam præcisè ad hoc illud, istud elementum eundem respexisse, quam formam corporum, quatenus in sua specie ponuntur, consideranti evidens sit; hoc ipso vero materiam & motum pro simplicissimis, ex quibus omnia hujus adspectabilia prodire corpora, rectius agnovisse.

Quis vero quinque hæc, sufficientia asseret, pro absolvendis morborum causis, & eorum therapia? cum multi observentur morbi, qui, ab alio, præter hæc, dependent principio. Ita enim, quis Epilepsia & Apoplexia phenomena, à sale, sulphure & mercurio, & phlegmate, & terra deducet? Cum hæc ab inundatione sanguinis & vasorum ruptura, & inde oriunda compressione generis nervosi: Illa vero ab inæquali nervorum compressione, & subsistentia humorum, tam sanguinis, quam feritum in cerebro, tum in locis, ubi hæc sanguinea & lymphatica vasa proxime cum nervorum truncis communicant, & inseruntur, & ex hinc proximè consequente exclusione influxus succi nervi continuati, interrupto & sublato; & per consequens convulsiones artuum, non tam ab abundanti & vegeto succi nervi influxu, quam ab ejus intercepto motu, dependant, quare in plenitudine vasorum, & qui mollitie & teneritudine generis nervosi gaudent, ut facile inde, à vasorum repletione premi & comprimi possit, ejusmodi motus facilius observamus.

C :

Nullum

Nullum ergo mercuriale principium hic comminisci necesse est, ad dictorum morborum originem explicandam, nisi ipsum succum nerveum, pro tali habeamus, quod tamen absonum valde esset; multo minus aquam, terram, sal & sulphur hic causabimus, cum quidem hæc secretiones & excretiones sistere possint; sed cum frequentius hos morbos contingere videamus, vel à ventorum diverso incurfu in corpora humana, & aëris, ratione ponderis & levitatis immutatione lunæ item pressione; imo sæpius à nimio volatiliu usu, & motu organico, humoribus inde conciliato, quis non potius eadem à mechanica humorum circulatione, potiori deducat jure? Ita quidem, ut terrea M. S. consistentia repleat vasa, sed nec ideo statim apoplexiam vel epilepsiam producat; alias enim scorbuto laborantes, omnes apoplectici & epileptici morerentur. Potius vero salinum principium dictos produceret morbos, quatenus acredine genus nervosum vellicando, inæqualem induceret humorum motum; quin è contrario, qui sulphurea sanguinis diatresi pollent, & spongioso corporis habitu, hisce morbis obnoxii creduntur; phlegma vero hydropem potius, quam dictos producat morbos, licet non negem, phlegma in vasis abundans, compressioni nervorum favere; sed hoc in casu, causa proxima non tam est phlegma, quam impedita circulatio, secretio & excretio humorum, unde repletio vasorum & compressio generis nervosi immediatè consequitur. Insunt tamen hæc principia, M. S. sed non sola, nec ubique pro morborum causis sunt alleganda; quin potius mechanica operandi ratione instructa, hæc principia operari in corpore humano, cuique patet. Sic quis porro diabeticam sanguinis constitutionem, ut & febrium tam intermittentium, quam acutarum, ut & icterum, reliquumque morborum cœtum, à sale, sulphure & mercurio, reliquisque phlegmate & Terra, principis, justo deducet ordine, quin potius in diabetica sanguinis habitudine, is ordo, connexio & situs partium M. S. factus esse intelligatur, quo viscidæ & terrestres, austeræ & acidæ, adeo compactum situm servant;

quo

quo humidæ aquosæ, ab intima illarum mixtura exclusæ & se-
 junctæ, separatim veluti, tam in motu intestino, quam pro-
 gressivo, moveantur; quo appellendo ad organa secretoria, faci-
 liori negotio separantur ex M. S. connexionem, & excernuntur ea
 quantitate, qua assumptæ fuerant; sic ut morbus hic quidem
 oriatur, ab humidis phlegmaticis & terreis, sed non quatenus
 phlegmaticæ & terreæ sunt, sed quatenus ordinem motus &
 situs mutarunt, quo nec intimam sui mixturam, nec commi-
 nationem suarum partium admittunt, quem in ordine motus
 habuerunt ad se invicem, in statu œconomix salubri; & cur
 mercuriales & sulphureæ motu suo non exaltant terreas phle-
 gmaticas & salinas partes, si earum actio adeo insignis est in
 M. S. à copia quidem terrearum, aquearum & salinarum fixa-
 rum id impediri inquires? sed cur non potius in alium morbum
 abeunt, qui æque causam terreitatis, phlegmatis & salini
 principii abundantiam præsupponat; nisi ordine motus parti-
 um ad invicem diabetes oriatur, in quo statu, nullæ, imo pau-
 cissimæ volatiles, sulphureæ, salinæ & mercuriales reperiundæ
 sunt; ut potius formalem partium nexum motum & situm hic
 morbus in M. S. includat, à quibus partium solidarum tensio,
 vel relaxatio unice dependet; quam quod præcisè ab hac vel il-
 la, & tanta principiorum horum proportione, oriri debeat. Eo-
 dem modo spectandum venit, negotium causæ pathologicæ in
 febribus & lætero, ubi morborum horum fundamenta, non
 tam à quinque hisce assumtis principiis deducenda veniunt;
 quam ab ordine, situ & connexionem, quam partes invicem ser-
 vant, dum in tubulis secretoriis moræ subsistunt & hærent,
 quo ipso novam denuo connexionem, situm, vel dissolutionem
 molliuntur, ex amaris nimirum dulcibus, viscidis, terreis, salinis,
 sexcentisque aliis, diversa valde figura & magnitudine instru-
 ctis, diversoque perconsequens ordine & connexionem juxta
 se motis. Et quis denique operationes medicamentorum, im-
 primis majorum illarum compositionum, ut Mithridatii, Diafcor-
 dii

dii Frucaſtorii, Theriacæ, aliarumque, ab hiſce derivabit principis, cum plura longe in iſdem præſentia ſint, juxta quæ ſuum ſortiuntur effectum; Imo quis in antimonio diaphoretico ſimplici alias remedio, in explicando ejus operandi modo, ad ea recurreret principia, quæ nec per præparationis ejus encheireſin, nec ordine conſtitutionis partium, in eodem reperibiles ſunt. Sed longum nimis foret, per ſingulas morborum cauſas & ſymptomata, ac operationes medicamentorum, principiorum horum inſufficientiam deducere, cum pagellæ præſentes ulteriorem deductionem non ferant, quæ tamen in aliam forte occaſionem, differenda erunt; hæc ſaltem præfari placuit, occaſione, qua ad Collegia tam publica, quam privata, Auditorum animos invitare volui: Quo igitur hiſtoria partium corporis humani, earumque functio innotefcat, explicabo *Job. Van Horne Microcoſmum*, quippe, quod inconstantes in praxi oberremus, ſi cognitione partium corporis humani, tam ſolidarum, quam fluidarum, legitima, deſtituti ſimus; Imo vix aptiori alia methodo, quiſpiam ſtudio medico applicabit animum, ſi eundem prius imbui ſinat, cognitione hac, ad felicem ducens praxin, & proinde, ſi quæ alia, utiliſſima maxime & neceſſaria, quamque olim Galenus ſuis auditoribus impenſe commendare ſolitus eſt. Et cum ſuo jam tempore *Paulus Armannus*, hinc inde in Inſtitutionibus varias animadverſerit & notarit lacunas & errores, cum praxi minus commode cohærentes, ut commotus fuerit *Paraneſin ad diſcentes* publici facere juris, ideo non inconveniens ſcopo noſtro reputavimus, Paraphraſi quadam, dictum libellum in Collegio explicare, emendando ea, quæ in inſtitutis occaſionem errorum in praxi præbent, nec minus cohærent, & in ſequiorem explicata ſunt partem; aut ſiniſtre applicata, nitorem Inſtitutionum inſigniter quantum obnubilarunt.

Ad curſum denique univerſæ Medicinæ applicare animum, in propoſito habeo. Ita quidem, ut Hiſtoriam partium, tanquam fundamentum totius medicinæ prius tradam; quam

quam excipient Institutiones , peculiari hora , eodem die explicandas ; quarum applicationem in Collegio , (uno ex prioribus finito) Pathologico - pratico postea ostendemus , adjuncta simul alia hora cognitione materiae medicae . Et cum medicamentorum praeparatio ad morbos curandos , praecipue innotescat in Chymia , addemus Collegium Chymicum , in quo diversas encheireses , & praeparationes medicamentorum simul cum ratiociniis , & therapia adjungemus ; denique vero cum partes solidae , sibi quoque medicinam postulent , ultimo loco Chirurgiam tractabimus ; in qua varia operationes , ut & applicationes medicamentorum explicabuntur ; Intra biennium totum cursum absoluturus . Faxit Deus O. M. ut singula cedant in Nobiliss. Dn. Commilitonum usum , aegrorum solamen , Ejusque summi Numinis honorem & gloriam in sempiterna secula . P. P. Hala
Magdeb. d. 3. Maji. 1711.



Faint, illegible text, likely bleed-through from the reverse side of the page.



AB: 155 159

ULB Halle 3
002 673 711

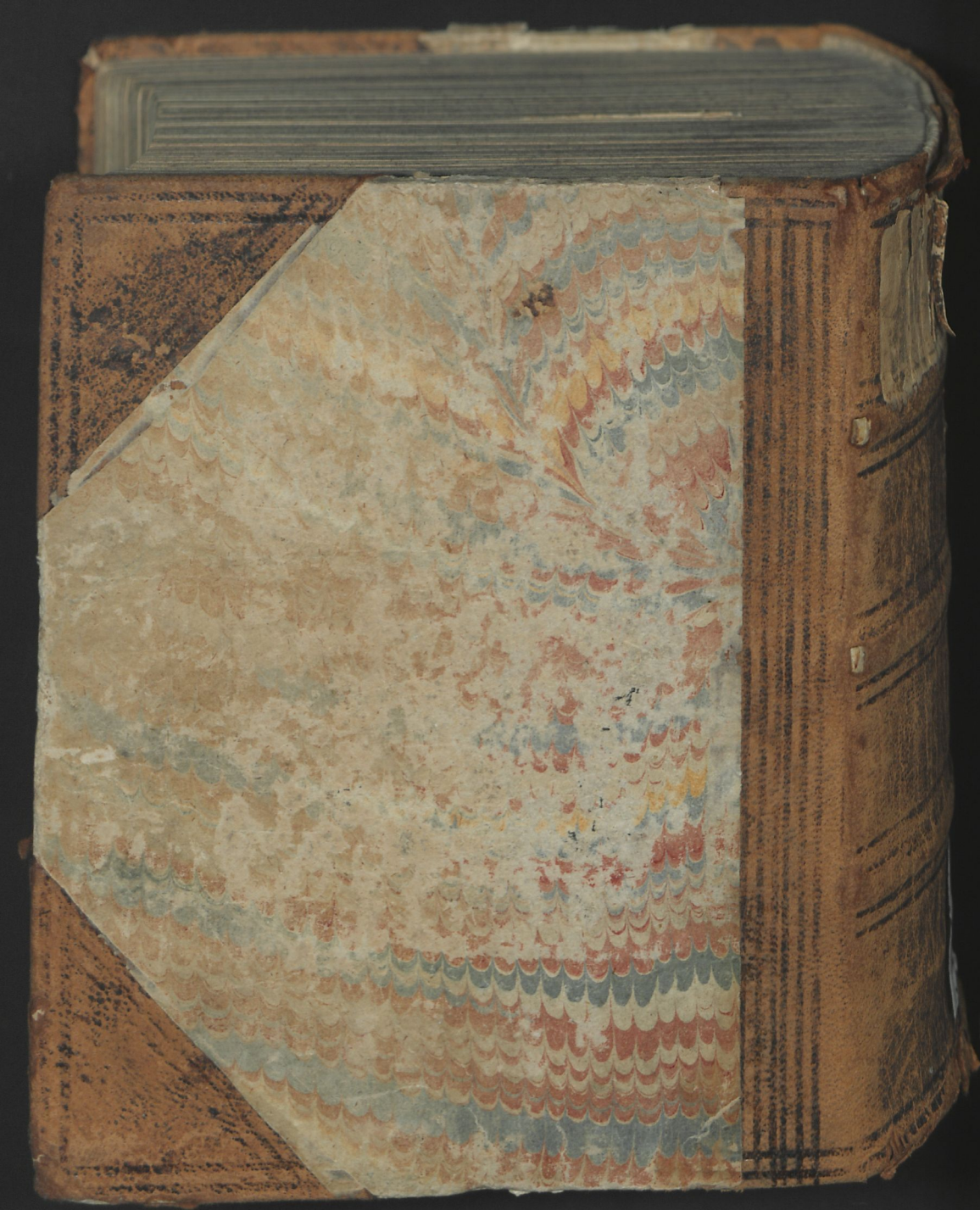


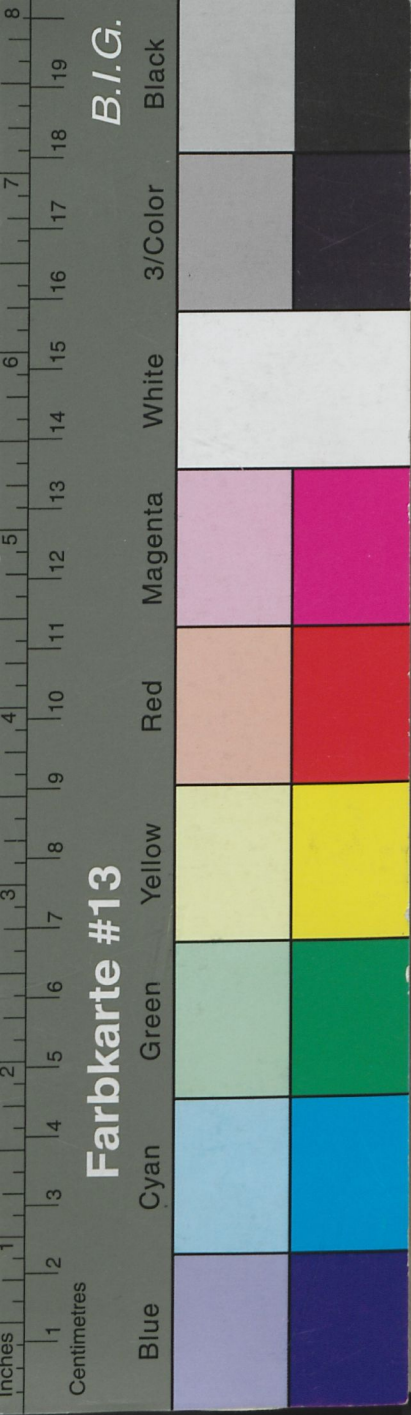
17

56.

1107







Farbkarte #13

B.I.G.

PRINCIPIA
PARACELSI
VULGARIA,
NON ESSE SVFFICIENTIA,
AD EXPLICANDAS CAUSAS
NATURALES,

TAM IN ORDINE
COMPOSITIONIS MEDICAMENTORUM,
QUAM IN ORDINE

AD EXPLICANDAS ET CVRANDAS
MORBORUM CAUSAS ET SYMTOMATA;
SED POTIUS ESSE MIXTA,

PRO INSINUANDIS COLLEGIIS, ET CURSU MEDICO
DEMONSTRAT

GOTTLIEB EPHRAIM BERNER,
M. DOCT. PROF. PUBL. EXTR. IN ILLUSTR. ACADEMIA RE-
GIA FRIDERICIANA HALLENSI.

HALAE MAGDEB.
Litteris STEPHANI ORBANI, Acad. Typogr,
A, M D C C X I,

