



















Anno 1722.

1. De recto corticis chinae usu in febribus. Commannum.
2. - atatis mutatione morborum causa & remedio. Rudeus.
3. Observationes circa curationem quartanae. Lindenbaum.
4. De Medicis morborum causa. Weiss.
5. De apoplexia. Adams.
6. De febribus mesentericis. Lucius.
7. De anima in corpus potentia. Borosnyai.
8. De morbis oculorum praecipuis recta medendi ratione. Rederer.

Anno 1723.

9. De noxis ex remediis domesticis incongrue applicatis. Lindner.
10. De cataracta. Heinnici.
11. De febre erysipelacea. Dietrich.
12. De vomitu cruento. Gutterff.
13. De diata virginum. Berens.
14. De lesionibus externis, ab actiois, veneni ac philtis. Schirmer.
15. De etate conjugio opportuna. Kesler.
- 15<sup>e</sup> Kesler Johann Daniel: Gratulationsgedichte zur Fator Würde. Juli 1729.
16. Trias dissert. physico-chymicarum recensarum: 1) de generatione salium; 2) de regulo antimonii medicinali; 3) de mercurio et medicamentis mercurialibus.
17. Summa totius doctrinae Christianae.
18. De herba Borith. epistola gratulatoria.
19. Catalogus dissert. et scriptorum Hoffmannianorum.
20. De lapidibus figuratis circa Nordhusam. Lesferi epist.
21. Epist. gratulatoria ad auctorem summae totius doctrinae Christianae.



D'SSERTATIO INAUGVRALIS MEDICA

DE

FEBRE ERYSIPE-  
LACEA

QVAM

PROPTIO SVMMO NVMINE

PRÆSIDE

PRO-RECTORE ACADEMIÆ MAGNIFICO

DN. FRIDERICO HOFFMANNO

FACVLTATIS MEDICÆ SENIORE ET h. t. DECANO

*Ad d. Martii Anni MDCCXXIX.*

*H. L. Q. C.*

PRO DOCTORIS GRADV

RITE OBTINENDO

PVBLICO EXAMINI SISTET

FRANZ LVDWIG DIETRICH

BILICENSIS - SILESIVS.

---

HALAE MAGDEBVRGICAE,

Typis JOH. CHRISTIANI HILLIGERI, Acad. Typogr.





ILLUSTRATIONES...  
 FERRE...  
 O...  
 O...  
 DN...  
 MUM...  
 SACRAN...  
 M...





ILLVSTRISSIMO ATQVE EXCELLENTISSI-  
MO DOMINO,

DOMINO  
**HENRICO**  
**WILHELMO**

S. R. I. COMITI  
DE SOLMS ET TECKLENBURG

DYNASTAE  
IN WILDENFELD ET BIELIZ

DOMINO  
MÜNZENBERGAE ET SONNENWALDAE  
SACRAE CAESAREAE MAJESTATIS  
CAMERARIO &c. &c.

DOMINO SVO GRATIOSISSIMO



DISSERTATIONEM HANC INAUGURALEM  
IN SVBMISSAE DEVOTIONIS  
TESTIMONIUM

DICAT

AC CVM VOTO

PERENNIS FELICITATIS

ET

INCONCVSSAE SANITATIS

DEDICAT

DEVOTISSIMVS CLIENS

FRANZ LUDWIG DIETRICH,

BIELICENSIS SILESIVS.





DISSERTATIO INAUGURALIS MEDICA  
DE  
**FEBRE ERYSIPE-**  
**LACEA.**

PROOEMIUM.



Ngens quidem morbo-  
rum numerus, quibuscum mortā-  
les subinde affliguntur tandemque  
penitus e medio tolluntur. Sed nul-  
lum ex his genus majoris, ob gra-  
vitatem & frequentiam, in Medi-  
cina momenti, quam febris & in-  
flammatio. Pandemius est uterque hic morbus, a quo  
nulla gens, nulla aetas, natura nulla, sexus nullus im-  
munis, sed omnes omnino patent ex aequo, tam saepe &  
tam



¶ **¶** ¶ **¶**  
tam crebro, ut, si calculum recte ponamus, vix decimus  
ægotorum, alia, quam febrili, aut inflammatoria, de-  
tineatur passione. Gravem autem etiam esse utrumque,  
nemo sane ignorat, qui quantopere in iis tota motuum  
vitalium œconomia turberetur ac lædatur, ex ipsis quibus  
stipantur symptomatibus, tenet perspectum. Formalis  
quippe febris ratio in eo consistit, ut universum nervosa-  
rum partium genus spasmodicè exagiter vehementer, nec  
capropter ulla in corpore pars sit, quæ sub impetu suo  
secundum naturam munere rite fungatur, ipsa mens haud  
raro turberetur, quin, nisi remittant iterum iofesta strictu-  
ra, vita ipsa opprimatur. In inflammatione autem, ille  
alicubi subsistens humor impactus, non modo vitalem  
succorum progressum graviter turbat, æstum & calorem  
in universo corpore accendit, sed & in parte cui insidet,  
ardorem & dolorem suscitatur exquisitum, ac nisi cito  
discutiatur, corruptionem inducit, modo citius, modo  
lentius vitæ ipsi insidiantem. Interim tamen uterque  
hic morbus non semper una eademque infestat vehementia,  
nec periculo semper eodem; sed febris pro maiori,  
vel minori causæ virulentia, jam mitior est, jam gravior;  
& inflammatio, prout partes magis, vel minus nobiles  
ac sentientes infestat, cum minore etiam, vel maiore pe-  
riculo complicatur. Hinc ubi interiorius obhærescit ma-  
teria aeris, deleteria & inflammans, febrem accendit  
acrem & haud leve vitæ intentat periculum. Sed ubi  
hæc critico quodam motu ad externas minus nobiles  
partes amandatur, remittit imperus & morbus tandem  
etiam discedit, nisi forte ob intervenientes alias causas  
eventus procuretur minus auspiciatus. Patet id uberius  
februm exanthematicarum exemplo, quæ magna cum



vehementia adoriuntur; ubi tamen facta in cute efflorescentia, deservescunt. Sed quando retinetur materia intus, aut egressa relabatur, internis vitæ proximè servantibus partibus inflammationem inducit, cum vitæ ut plurimum iactura. Atque ex harum censu etiam est illa febris, quam sequitur inflammatio erysipelacea. Frequens certe & gravis morbus, sed qui plerumque vel domesticis experimentis relinquitur, vel negligentius ab ipsis medentibus excipitur. Ex quo quam gravia in laborantes resultent incommoda, pluribus experientia quotidiana facit testatum. Mihi autem digna omnino est visa hæc *erysipelacea febris*, quæ penitus excuteretur & de qua recta medendi methodus suppeditaretur. Summi igitur hoc mihi ad ductum *Magnif. Dn. PRAESIDIS* iam speciminis inauguralis loco perficiendum, & summum Numen supplex rogo, velit coepto favere labori,

§. I.  
**E**ryipelatis vox, origine Græca, vel a colore rubro, vel quod ad vicinas serpat, derivata, apud præcos quidem latius sumta videtur, pro quavis inflammatione. Hodie autem in scholis Medicorum stricte & proprie denotat illam affectum, quem Latini dicunt, a colore roseo, rosam, nec non ob ardorem impensum, ignem sacrum, nostri die *Rose*, das *Rothlauf*, das *wilde Fester*. Ut vero, quid nos per erysipelaceam febrem intelligamus, statim in limine pateat, dicimus: esse febrem exanthematicam, in qua sub intensiori sanguinis & humorum motu, serum acre, sulphureæ, causticæ naturæ, ad partes extremas, cum tumore, rubore, ardore & dolore, propellitur.

§. II.



Febrem igitur, & quidem exanthematicam, esse, erysipelaceam, asserimus, idque etiam omnia, quibus supatur symptomata, uberius evincunt. Nimirum praecedit lassitudo in toto corpore, succedit horror, cum praecordiorum anxietate, vigilia, dorfi capitisque dolore, excipit aestus, pulsus contractus & frequens est, alvus stricta, urina rufa sine sedimento, aliquando accedit vomitus biliosus, aliquando delirium, in glandulis colli, axillarum, vel inguinum dolor aliquis sentitur ac tumor, & inde sensim stria rubea secundum rectum ductum versus inferiora elongatur, donec intra tertium ut plurimum & quartum diem, partem aliquam, frequentissime in cruribus, aliquando in capite, genis, facie, manibus, aut brachio, dolor corripit pungens & pullans, cum calore, ardore, tumore superficiali & rubore, florido instar rosae, plus minusve expanso, qui ex compressione disparet, eademque remissa, mox redit. Postea febris cum gravioribus symptomatibus conquiescit, pulsus fit mollior, somnus redit, mador prodit, urina sedimentum ponit, dolor cum ardore sensim mitescit, rubedo etiam, aliquandiu adhuc perseverans flavescit, pallescit ac demum cum pruritu evanescit, atque interdum cuticula vel sponse, vel ob frictionem sinitur, vel fissa sursum instar abscedit & abraditur. Sed quando minor ardor & rubor, tumor autem magis expansus, efflorescunt quandoque vesicae subalbidae, e quibus serosus humor, tandem saniosus & pus, effluit, atque discusso erysipelate, tumescencia remanet oedematosa. Quandoque etiam pustulae, quandoque vesicae majores, prodeunt, aliquando in ambitu lividae, vel etiam nigricantes, e quibus ruptis



❖ ❖ ❖

ruptis fanies promanat, & fuscitat exulcerationem; facile in gangrænam transeuntem.

§. III.

Sic incedit atque decurrit erysipelacea febris. Omnia autem, quæ in ipsa præsto sunt pathemata, & gravia, & multa, confirmant utique, non tam levem & innocentem esse morbum, ac vulgo creditur, sed gravem sæpe atque periculosum, quin eundem multum affinitatis alere, cum morbo omnium atrocissimo, ipsa febre pestilentiali. Nam invadit fere hoc malum uti pestilentia, ut qui hanc experti, illius autem insultui minus assueti, existiment, se lue pestifera corripì, donec tandem in cute compareat inflammatio erysipelacea, morbiq; genium apertius prodat. Vti deinceps materia pestilentialis sedem sæpius figit in glandulis inguinalibus, axillaribus & parotidibus; ita eadem observantur in erysipelate, quod ubi capiti imminet, patiuntur primum parotides, si mammis, axillares, si pedibus, inguinales. Pestifera præterea materia in glandulis abscessus format, ac partibus extremis facile gangrænam & sphacelum inducit; sacrum autem ignem axillares præsertim & mammarias glandulas sic sæpe adurere, ut pus contrahant & artus quoque sæda corruptione afficere, omnes qui medicinam faciunt uberius norunt. Demum sicuti in peste nil periculosius, quam si materia expulsa ab externis ad interiora relabatur: sic eadem noxa idemque periculum a retrocessione erysipelatis metuendum.

§. IV.

In eo tamen erysipelacea a pestilentiali febre differt, quod non ex contagio, sine causa externa, sed interna oriatur, nec contagiosa sit & alios sola exhalatione inficiat,

B

ficiat,





ficiat, nec tam virulenta sit & cum mortis periculo jun-  
cta. Inflammatio autem erysipelacea, ab alijs, his distin-  
guitur, quod tumor in illa depressior, dolor non tam ten-  
sivus, color quoque roseus & floridus, qui in his magis  
fuscus. Neque minus a phlegmone discernendum ery-  
sipelas. Nam in hoc inflammatio magis superficialis, in  
latum diffusa & pressa colorem exiit, materia quoque  
pauca & tenuis, in illo autem profundior inflammatio,  
subj. etiam non modo cutem, sed & pinguedinem & mu-  
sculos tangens, attractu, ob duritiem, colorem non de-  
ponens, ac fit a stagnante impuro sanguine, propterea fa-  
cilis in gangranam est transitus.

## §. V.

Ipsam autem erysipelas a Practicis vulgo distingui-  
tur in verum, quod & simplex, ac in nothum, quod &  
scorbuticum, vocant. Simplex facilius obsecundat com-  
modis remedijs internis & externis, ac tantum in super-  
ficie cutis hæret; nothum autem magis est chroni-  
cum, ob succorum impuritatem altius radices agit, dif-  
ficile curatu & facile abit in ulcera mali moris. Sub-  
dividunt hoc igitur iterum in illud, quod cum, & quod  
sine exulceratione est. In exulcerato plus utique peri-  
culi metuendum, & agris & Medicis, & per longum sa-  
pe tempus deinet, difficulter consolidandum.

## §. VI.

Porro erysipelacea febris quandoque idiopathica,  
sive morbus primarius, quandoque symptomatice &  
morbus secundarius. In anasarca quippe, ascite, item  
diuturno ictero, flavo & nigro, accedit haud raro sym-  
ptomatice erysipelas & agrum jugulat. Saepè etiam com-  
plicatur vulneribus partium nervosarum, præsertim cranii  
ejus-



cjusque membranarum, item fracturis ossium, ac tum quoque in anicipiti versatur aget.

Tum non in omnibus semper unius ejusdemque indolis est erysipelas ac vehementia. Etenim in quibusdam, juvenibus maxime, nec materia adeo virulenta, nec adeo multa, levius facit ac benignius, quod neque glandulas occupat, neque febrem intensam movet, sed secundo mox die prodit, cum rubore, tumore ac dolore in pedibus, & sub perspiratione debita, vel leni remedio domestico, prompte discutitur. Contra ea in cacochymicis, senibus & impuris corporibus, ubi materia, & copiosior, & deterior, systema nervorum & vasorum gravius exagitur, febris est acrior, dolores & inquietudines acerbiores, ac nisi exquisita medicatione excipiantur, diu affligit & acrius cedit.

Differt quoque erysipelas ratione partium, quibus incumbit, & variis distinctis stipatur symptomatibus. In pedibus nitorem inducit tibiis, quin, si gravius, cum dolore ad femora usque propagatur & levi attractu exacerbatur. Faciem si occupat, intumescit hæc successive, rufescit, interspersis copiosis aqueis vesiculis, oculi a tumore clauduntur, spiritus difficulter trahitur, nares & fauces aridæ valde sunt & siccæ, & torpor plerumque ac sopor conjunctus est, quin, ob propinquitatem cerebri, metuendum, ne in phrenitidem, vel lethargum degeneret lethalem. Mammæ ubi erysipelas tangit, intumescunt, indurescunt, sæpe lapidis instar, cum exquisito dolore & facile sequitur suppuratio. Sub axillis ibique positæ glandulis acerbissimo stipatur dolore & plerumque



que in abscessum definit. Umbilicalem regionem in infantibus, frequentius infestat, ac inde per abdomen spargitur, cum gravibus pathematibus, funesto ut plurimum eventu.

## §. IX.

Ex peculiaribus erysipelatis generibus est illud, quod gravioribus symptomatibus prodit, modo supra, modo intra umbilicum, & medium corpus, ab anteriori facie ad posticam & spinam usque, ut plurimum latitudine aliquot digitorum transversorum, cinguli instar ambit, cum intensissimo ardore & insidentibus pustulis acribus, ignis in modum urentibus. Paucis hoc nostro tempore cognitum, & a Veteribus quoque parum notatum. Meminit ejusdem PLINIVS *Lib. XXVI. cap. XI.* sub nomine Zoster, & SCRIBONIUS LARGVS *de comp. medic. cap. XCIX.* vocat Zonam. Vidit illud haud ita pridem *Magnif. D. PRAESES* in viro celeberrimo literato, purpura scorbutica admodum obnoxio, hac aliquandiu retenta, idque interne temperatis diaphoreticis, & exterius in sine litu olei ovorum, intra quatuordecim dies, feliciter persanavit. Alias omnino periculosum, & tradit jam PLINIVS, quod hominem necet. Quam periculosum etiam sic binis exemplis confirmat *JO. LANGLIVS epist. pag. 110.* uno Marchionis Georgii in Onelspachio, qui eodem ex ulcere cruris a Chirurgo intempestive consolidato interiit, altero Comitis Palatini Otthenrici, qui a lumbis ad genua usque hoc exanthemate circumdatus, febre simul ad delirium usque aestuans, incisa tamen utriusque pedis vena & adhibitis quae febrem restinguerent, a morte adhuc vindicatus. Neque minus idem cum hoc esse videtur affectus, quem



TVLPIVS *observat. medicinal. lib. III. cap. XLIV.* sub nomine excedentis præcordiorum herpetis describit.

§. X.

Omniū vero, ut ita dicam, malignissimum est, quod post magnum virium languorem in corporibus senilibus, eminentius cacochyamicis, erumpit, subito late diffunditur, livescit, nigrescit & necat. Observavit id quondam *Magnif. Du. PRÆSES* in consiliario septuagenario, cuius femur totum occupavit inflammatio erysipelacea, cum febre acuta & aff. ctu soporoso, in quo altero mox die color in fuscum conversus & quinto die mors accessit. Eiusdem deleteriæ indolis & illud est, quod nonnunquam in febribus malignis & pestilentialibus, sub papilla & in cordis regione, vel etiam manibus aliisque exquiritoris sensus partibus, efflorescit, lividum mox fit, demum atrum, morte cito subsequente. Quod & PLATERVS sæpius annoravit ac *opp. tom. II. pag. 23.* sub nomine macula lææ descripsit, & quale etiam se vidisse testantur collectores *Hist. morb. Vratislaviens. anno MDCXCLX. pag. 7.*

§. XI.

Ad causas hujus febris quod attinet, materialis nequaquam simpliciter biliolæ, vel lalæ, sed potius causticæ, acris & putrefacientis indolis esse videtur. Vehemens enim ipsius in partes nervolas operatio, totius corporis œconomiam functionum illico graviter turbans & vigiliam, delirium, inquietudinem, anxietatem, corporis refrigerationem, vomitum & sensuum turbationem, inducens. Longe gravior adhuc, quando expulsa materia retrocedit, quippe quæ, tum haud secus, ac venenum, cito deliria, inflammationem internam, asthma convul-



fivum & spasticas strictiones ciet, sæpe lethales. Ne di-  
 cam, gangranam & sphacelum, quæ erysipelas in pri-  
 mis male tractatum, facile excipiunt, virulentiam mate-  
 riæ luculenter satis prodere ac indicare. Unde vero hæc  
 materia trahat ortum? non adeo quidem in expedito.  
 Ego tamen crediderim, ex bile, variis ex causis vitiata &  
 corrupta reddita, in duodeni flexura stagnante diutius, ibi  
 cum succo pancreatico confermentata quasi & caustica  
 acri facta, eandem conflare, inde successive ad sangui-  
 nem & cerebri spinalisque medullæ membranas ferri, uni-  
 versum nervosarum & vasculosarum partium systema ma-  
 le efficere, febremque efficere, donec demum ad exter-  
 num corporis ambitum pellatur.

§. XII.

Ad concipiendam hæc erysipelatis materiam, dis-  
 positi præ reliquis temperamento sanguinei & sanguineo-  
 cholericæ, plethorici, juvenes, viri, nec non femina  
 gravidæ, in quibus tamen benignioris esse solet nature.  
 Sed in scorbuticis, senibus & cacochymicis, item semi-  
 nis, suppressione vel emanatione, aut retentione mensium  
 laborantibus, deteriore obtinet genium. Crebrius etiam  
 & facili ex causa, eidem obnoxii, qui ex parentibus eo-  
 dem affectu prognati, & qui semel passi, sæpius postea  
 ipsius experiuntur insultum, præsertim si sihi nec & scor-  
 butici. Anniversaria & æquinoctialia, quin singulis  
 mensibus redeuntia erysipelata, *Magnif. In. P. RESES* no-  
 tavit. Sed de his, in senibus maxime, & cacochymicis,  
 verum etiam deprehendit HIPPOCRATIS in *aphor.*  
 effatum: quod qui sæpe erysipelate corripuntur, tan-  
 dem eo moriantur.



§. XIII.

Quæ autem hanc intus delitescentem erysipelatis materialis causam evolvit & in actum deducere possunt, ex rebus non naturalibus sunt multa. Inter hæc primum ac præcipuum locum sibi vindicant animi affectus vehementes, ira præsertim ac terror. Inter alia FALLOPIVS consignavit exemplum feminae, quæ, quotiescunque irata, erysipelas nasi incurrit, poru aquæ hordei facile discutendum. Nos etiam, quid animi pathemata ad inducendum erysipelas faciant, confirmatum habemus notabili exemplo, viri, qui primum ex terrore propter incendium subito obortum inflammationem erysipelaceam in tibia dextra incurrit, quæ, quum cachecticum simul esset corpus, exulcerata, demum tamen fere coire visa est. Sed quum interea ira commoveretur vehementius, denovo cum horrore ipsum incessit tumor erysipelaceus in femore, qui pariter pus contraxit, fistulas in musculis sibi efformavit, multoque labore vix est consolidatus.

§. XIV.

Excludit dein erysipelas aer nimis calidus & intensior solis ardor, nec non vicissim subita & vehemens corporis vel pedum refrigeratio. Idem facit cibus calidus, potus exæstuans, crebra ebrietas, nec non balneum fervidius. Inprimis vero ad exclusionem hujus mali faciunt, evacuationes sanguinis, tam artificiales, per scarificationes & venarum sectiones, omnia, quam spontanea per nares, uterum & sedis venas, intercepta. Speciatim capitis erysipelas frequentius accedit his, qui diu nocturne in aere humido & pluvioso dormiunt, item senibus. In mammis solenne est puerperis, præsertim

laetan-

FINIS



lactantibus, post gravem terrorem, tumque illico sistitur lactis effluxus, mammae durae fiunt & a lacte coagulato tumescunt.

## §. XV.

Interim erysipelas, si cito & sine adeo vehementi commotione erumpit, nec corpus sordidum, nec locus nobilior, aut cum nervosis partibus communicans, non tantopere periculosum, sed sub auctiori perspiratione, adhibitis congruis remedijs, post unum aut alterum diem, tumor sensim subsidet, ardor ac dolor evanescit, calor roseus mutatur in flavum, cuticula finditur, in squamas fatiscens secedit & morbus ex voto solvitur. Quin salubritatis plane notam quandoque fert, ac novi, alios morbos, praesertim asthma convulsivum, nec non colicam convulsivam, erysipelate superveniente, fuisse feliciter abactos.

## §. XVI.

Sed ubi erysipelas magnum, profundum, succi corporis eminentius impuri, pars exquisitioris sensus; periculo, uti supra passim dictum, non vacat. Aut enim rubor livorem & nigredinem induit, ac brevi in sphacelum transit funestum; aut inflammatio discuti renuit, suppuratur ac ulcera mali moris, fistulas ac gangranam inducit. Minimum in sanguineo phlegmaticis & cacochymicis post erysipelas remanet ingens tumor pedis, ut tibia magnitudine tripla naturalem statum excedat isque tumor difficulter abigitur. Qui autem hoc morbo moriuntur, febre pereunt, quae urplurimum juncta est cum difficillima respiratione, interdum cum delirio, aliquando cum sopore, & intra septimum plerumque diem, catastrophe accedit lethalis.

## §. XVII.



Male etiam cedit, quod perversa medicatione ex-  
cipitur. Nam priscum & verum HIPPOCRATIS  
aph. 25. Sect. VI. est dictum: quod si retropellatur, sit  
perniciosum, quin funestum. Norunt certe uberius  
omnes qui Medicinam exercent, quam gravia saepe per  
repulsionem & retentionem erysipelatis, ab imperitis Me-  
dicis inaximeque domesticis experimentis, inducantur  
Nos quidem vidimus post vomitorium & va-  
pidum purgans recessisse erysipelas, insequentem ventri-  
culi inflammationem & mortem. A vena sectione etiam  
ad interiora revocatum esse & vagum postea cum longe  
inajori incommodo factum fuisse notavimus. Observavi-  
mus quoque, repulso ab ipsa comphora cum minio &  
bulo cruris erysipelate, excepisse febrem intensam, sto-  
machi dolorem intolerandum, respirationem mire labo-  
riosam, vomitum biliosam, virium languorem appeti-  
tusque prostrationem, nec prius conquievisse hæc pa-  
thematata, quam datis antispasmodicis leniterque diapho-  
reticis & revocato ad pristinam sedem per vesicatorium  
erysipelate.

## § XIX

De capitis erysipelate, repellentibus, frigidis, adstringentibus, vel etiam nimis spirituosis, nec non camphoratis linimentis tractato, compertum habemus, quod induxerit vertiginem, affectus soporosos, anginam, phreniticidem, linguam paralyticam, quæ mala senioribus & scorbuto sicis haud raro incidunt. Eandem noxam passim testantur Medicorum observata. Ex erysipelate tibi epimechemate adstringente frigide admoto, repulso, die undecimo mortem accidisse, inventis post mortem pulmo-



nibus & cerebri membranis pustulis miliaribus obsessis, mirum fecerit, fidem facit BONETVS *in anatomi. pract. lib. I. Sect. VI. Obs. II.* Feminam, post applicatam aquam frigidam, horrendum delirium & miseriam mortem esse expertam, testis est, HAGEDORN *Cent. I. obs. XXXIX.* Et erysipelas, solo aëre frigido repulsum, vertiginem & impotentiam lateris induxisse, memorat SALMVTH *Cent. II. obs. XLIII.*

## §. XIX.

Neque minus saturnina, oleosa, linimenta spirituo-  
sa, largiter comphorata, exterius admota, malum erysi-  
pелatis eventum procurant, ac ut in ulcera mali moris,  
gangrænam & sphacelum, degeneret, faciunt, uti plu-  
ribus MOENICHEN *obs. II. pag. 245.* item TIMAE-  
VS a Guldenslee *lib. VI. cas. XXXIII.* testantur. Specia-  
rim HILDANVS de erysipelate manus oleo rosaceo  
ex consilio imperiti Chirurghi inuncto, gangrænam vix  
sanabilem accidisse memorat. *Cent. II. obs. 82.* Erysipelas  
etiam cruris œdematosum lavamento spirituofo subla-  
tum, febrem intensam, laboriosam respirationem, into-  
lerabilem stomachi dolorem & vomitum biliosum indu-  
xisse, eademque omnia, revocato in tibias per vesicato-  
rium erysipelate, disparuisse, relatam legimus in *M. N. C.*  
*Cent. VI. pag. 107.*

## §. XX.

Hic est decursus & hæ sunt causæ erysipelatis, atque  
tam gravia etiam ex præpostera medicatione damna red-  
undant. Opera igitur danda, ut congrua remedia  
causæ morbi opposita recta methodo adhibeantur. Jam  
omnis erysipelati medendi ratio tribus his absolvitur  
indicationibus: I. ut motus iste febrilis naturæ nullo mo-  
do



do impediatur, sed potius, si deficit, promoveatur, si excedit, ad temperamentum reducatur II. Ut materia subcilitis caustica, nervosis partibus insidens, temperetur atque ad se& excretionem præparetur. III. Ut stasis lymphæ purridæ & causticæ inflammatoria in partibus externis discutiat & ad perfectam expulsionem deducatur.

§. XXI.

Inter ea præsidia, quæ motum febrilem naturæ quodammodo languentem excitant & promovent, ex classicis remediis laudem omnino meretur mixtura simplex, quando cum spiritu nitri dulci, aut melius adhuc, liquore nostro anodyno minerali, miscetur; vel si essentia scordii, aut pimpinellæ albæ, non adeo spirituosa & concentrata, cum tantundem liquoris anodyni nostri confunditur, & ad XX. vel XXX. guttas, porrigitur. Juvat quoque expulsionem infusum theiforme, ex herba scordii, floribus sambuci & semine sceniculi compositum, nec non ex temperatioribus pulvis bezoardicus noster, aut Ludovicianus. Morus spasmosque excedentes moderatur emulsio ex aqua fl. sambuci, tiliæ, acaciæ, cum seminibus quatuor frigidis majoribus, nec non semine napi, præsertim si loco vehiculi usurpetur, cum quo pulvis noster bezoardicus, vel solus, vel cum aliquot nitri & cinnabaris granis, assumatur. Idem facit simulatque expulsionem sustinet, mixtura ex una spiritus bezoardici Bussii & tribus liquoris nostri anodyni partibus. Vbi vero motus legitimi, nec nimii, nec deficientes præsto, utilissimum omnino domesticum illud remedium, ex rob sambuci uncia, cornu cervi usli, aut lapidum cancrorum drachma, ex aqua florum sambuci sumtum, cui ego in calidioribus cum fructu adjicere soleo X. vel XII. nitri puri grana.



Ad demulcendam humorum acrimoniam, matricamque recte preparandam, præter jam dicta, Spectatæ sunt virtutis decocta, loco potus ordinarii sumpta & ex rasura cornu cervi, radice scorzonera, althea, liquiritiæ & china, cum semine foeniculi, item decoctum avenaceum.

Discussio staseos inflammatoriæ per externa iuvanda. Laudantur hunc in finem varia ab auctoribus. **LOSSIVS** *lib. I. obs. 25.* commendat pithema ex decocto florum sambuci cum vino, sapone Veneto & theriaca. **BARTHOLINVS** *Cent. VI.* nec non **CRATO & ANGELVS SALA** lithargyrium inter duas pecias tepide apponendum. **LVDOVICI** *in opp. pag. 448.* pulverem ex cerussa, myrrha & farina. Sed quam facile externis erysipelas repellatur & damnum procuretur, supra jam dictum & inferius adhuc dicitur. Hinc summa in eorum usu opus est cautione. Viratissimus pulvis erysipelatodes **MYNSICHTI**, ex farina volatili, plumbò usto, bolo rubra, mastiche, olibano & cerussa. Cujus in locum commode ac tutius surrogatur pulvis extemporaneus ex floribus sambuci & radice liquiritiæ, sub temperato calore lecti & hypocausti, subinde inspersus, vel faculus ex his & floribus chamomillæ utriusque, meliloti, tepide admorus.

Accedat vero necesse est congruum regimen. Nam perpetua in practicis est regula: In acutis & exanthematicis febribus, corpus semper in blanda & continua diaphoresi esse servandum, quo sanguinis æqualis ad su-



perficiem corporis fiat & maneat motus, ac cum hoc excrementitia materia jugiter advecta diffletur. Hinc merito etiam idem in erysipelate tenendum, cum quoad totum corpus, tum maxime quoad partem affectam, quod dolores mitigantur & discussio egregie promovetur.

§. XXV.  
 His occurrendum praesidiis erysipelati; jam non absere erit, utilissimas quasdam adjicere cautiones, in medicatione sollicitè tenendas. Harum potissima circa externorum usum versatur, ne iisdem vel repellatur, vel in ulcus convertatur erysipelas. Jam quidem inter omnes uberius constat de noxa ex actu frigidis & unctuosus, nec non ex adstringentibus, terreis & humidis. Sed, qui nostro tempore quam maxime taxandus, abusus camphoratorum. Pessimus enim passim invaluit mos, partem erysipelate affectam saepius inungere & fovere spiritu vini camphorato, modo cum, modo sine croco. Tantum autem abest, ut hoc discutiat erysipelas, ut potius fibrinimum fiant rigida, tenue exhalet, crassius magis impingatur tandemque vel corporis partis, vel ulcera fistulosa inducantur. Nos certe multa sinistra effectus novimus exempla. Vidimus in virgine mensium suppressione laborante & post terrorem erysipelate capitis affecta, tam male cessisse litum crebriorem cum spiritu vini camphorato, suavitè Medici institutum, ut non modo supra tempora exulceratio fieret, sed & vel decem fistulosi ductus per calvariam, frontem, genas, ad collum usque excurrentes, emergent, cum exquisitis doloribus, maxillae inferioris immobilitate corporis quietate, donec tandem a scito peritiori Medico-Chirurgo, ulcera ad consolidationem, non sine magno labore & vix intra tres menses per-







ducerentur. Quin quum ejusque fere corporis peculiaris fit idiosyncrasia, five specifica quãdam & individualis sensibilitas, quã quam maxime in cute, seu parte nervosa, viget; hanc etiam ob causam in vitiiis cutiseo majori cum circumspectione topica admovenda, quia non omnia fert omnis. Observavimus enim sapissime in mammarum erysipelate, admoto innoxio & in aliis vel centies probato emplastro, brevi tempore auctam potius fuisse cum dolore inflammationem, quã remoto emplastro illico remisit.

§. XXVI.

Quod si, adhibitis licet efficacibus internis & externis discutientibus, erysipelaceus tumor tamen manet, rubor livescere incipit, dolor profundius hæret & ad periosium pertingere videtur, ad ulcerationem tendit erysipelas. Tum igitur transeundum ad ea, quã suppurationem promovent: ita tamen, ut simul corruptioni putredinosã occurratur. Hunc in finem utilissimum emplastrum diachylon simplex rite confectum, adj. cta sufficienti quantitate camphoræ & croci; vel etiam emplastrum Barbette saturninum saponatum, superpositis epithematibus balsamicis, quã corruptionem arcet. Quando his pus contractum & profundius hæret, aperiendus tumor lancetta, & pus successive, non simul & semel, evocandum. Ne autem in glandulosis maxime locis, abscessus in fistulosa & mali moris ulcera transcat, post materiã secessionem, injiciendus liquor balsamicus ex tinctura florum hyperici, essentia balsami Peruviani, myrrha electa & aliquor guttulis spiritus cerebinthinæ.

§. XXVII.

Quando erysipelas nimis profundum & magnum sphaecelum,



celum, ex colore in bruno rubicundum vergente & symptomatum post expulsionem perduratione, cognoscendum, minatur, præter interna inflammationi & putredini resistentia, nitrum maxime cum momento camphoræ, externe spirituoſa & roborantia, conficienda ex aqua calcis vivæ, ſpiritu vini camphorato, aceto vini, cum lithargyrio, admixta quoque eſſentia ſcordii & myrrhæ, crebrius calide cum linteis duplicatis applicanda.

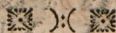
§. XXIX.

Sanguinis miſſio in eryſipelate quandoque noxia, quandoque utilis. Ne igitur delinquat artifex, tenendum: ſi invadit eryſipelacea febris plethoricos, potibus ſpirituofis aſſuetos, primis ſtatim diebus vena in brachio pertundenda. Sic enim liberior fit ſanguinis progreſſus & expulſio materiæ ad cutem promovetur. Tanto vero magis id utile eſt, ſi caput petit eryſipelas, tumque gravia hoc auxilio præſcinduntur ſymptomata. Conſultum quoque eſt interdum, loco venæſectionis, cucurbitulis cum ſcarificatione in cervice uti. Semper tamen poſt ſanguinis ſubtractionem curandum, ut expeditus & æqualis maneat perſpirationis ſucceſſus.

§. XXX.

In eryſipelate ſcorbutico, quod diu detinet, in uſum vocanda ſanguinem depurantia & leniter laxantia, cum diaphoreticis; ita quidem, ut per aliquot dies alvina regio expurgetur, dein per aliquot tempus ſubjungantur diuretica ac diaphoretica, idque alternatim aliquoties repetatur, ſimulque pro potu ordinario decoctum temperans ex lignis & radicibus mucilaginofis, cum amaris, præſertim cum radice cichorii, taraxaci, & paſſulis, bibatur. Novit in Weſtphalia *Magnif. Dn. P. R. AESES* virum generoſum





atrosū, contumaci scorbutico erysipelate ter fere quotannis  
 circa malleolum laborantem, cui cum fructu fuasit, ut  
 fonticulum inuri permitteret inter genu & malleolum,  
 acidulis Antonianis uteretur, pedem tumidum ac debilem  
 silfascia spiritu vini madida archius ligaret & præterea a cras-  
 siori victu abstineret & mane iusecula cum radice cichorei,  
 rapii & scorzonera confecta, sorbillaret.

§. XXX.

Quod sæpe recurrit erysipelas, non sine periculo est.  
 Hinc eo annitendum Medico, ut corpus ab hoc malo vindic-  
 t. SENNERTVS *de febb. lib. II. cap. XVI.* laudat pla-  
 centulas ex comis absynthii, herba taraxaci & chamadryos,  
 semper mensem Majum omni mane sumendas, nec non lac-  
 tum cui flores sambuci incocta, decrescente luna, ter vel qua-  
 ror, mane hauriendum. BARTHOLINVS *Cent. VI.*  
*hist. LXXXII.* meminit experimenti in Dania probatissimi,  
 quo urinam propriam melle subactam, summo mane con-  
 tinuis tribus diebus assumunt, & exinde rutos se per vi-  
 tam ab erysipelate sciunt. Alii, quibus plethora sola  
 fere morborum causa, in sanguinis missione spem po-  
 nunt omnem. Nos autem nil efficacius deprehendimus,  
 quam debitum, sub congruo regimine & victu, præpa-  
 rato prius sive per laxantia, sive sanguinis missionem  
 corpore, institutum aquarum mineralium usum, internum  
 aque ac externum, eoque nomine præ reliquis laudem me-  
 rentur acidula Egrana, thermæ Emsenses, nec non Caroli-  
 nae minores. His autem deficientibus, venesectio, vere  
 & autumno præsertim, purgationes per epicrasin, & ea,  
 quæ sanguini repurgando seruiunt, cum exacto in  
 vita victuque moderamine, operam locant  
 commodissimam.

FINIS.



**S**imm hin geliebter Freund, was meine Hand Dir  
 reicht,  
 Es ist ein treuer Wunsch: Nicht der vorüber streichet,  
 Mein, sondern da sich Herz und Kiel und Mund vereint.  
 Ist liebes Bielitz gleich Herr Stabel jüngst erblasset,  
 Des Arbeit ehedem Du in viel Lob verfasst,  
 So kömmt Dir doch vom Herrn ein neuer Musen-Freund,  
 Der mit Hygea stets Vertraulichkeit gepflogen  
 Und aus derselben Brust der Weisheit Milch gesogen.  
 So reise Werchefter zu Deinem Vaterland,  
 Nimm den verdienten Lohn nach angewandter Treue,  
 Damit Dein mütter Geist sich wiederum erfreue:  
 Des Himmels holder Blick beglücke Deinen Stand:  
 So wenig aber dort sich Joseph font verweilen,  
 Das was zum Leben was auch andern mitzutheilen,  
 Indem die Weisheit sich nicht in sich selbst verzehret:  
 So wenig wird Dein Aug auf Patienten schauen  
 Daß Dein Verstand nicht auch dem suchte vorzubauen,  
 Was ihren bittern Schmerz und Todes-Furcht vermehrt.  
 Der **HERR** beglücke Dich auf allen Deinen Wegen,  
 Bis Du den Ort erreichst in tausendfachem Segen.

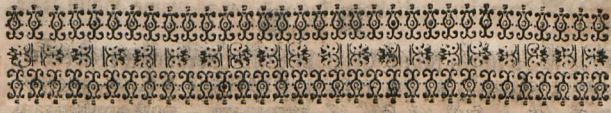
Dieses setzte seinem geehrtesten Freunde zur  
 Bezeugung eines ergebenen Gemüths

**Carl Langer,**

BILIZIO-SILESIVS.

S.S. Th. Cult.





**I**ngenii specimen præbes **CLARISSIME DIETRICH**  
 In Studio medico quod modo cingit honos:  
 Dum nempe & causas morbi scrutaris & ortum,  
 Demonstrasque simul quid medicina juvet.  
 Artes inter tot placuit **TIBI** Musa medendi,  
 Pellere quæ morbos corporis ipsa docet.  
 Hac ornare animum suadebat solus Apollo;  
 Præmia nunc studii reddere digna monet,  
 Quæis veluti cinctus perges diademate lauri  
 Ad patriæ gremium in prosperitate **DEI**.  
 Gratulor unde **TIBI** carpas virtutis honores,  
 Qui **TE** **Doctorem** rite creare jubent,  
 Et simul exopto, sis faustus in arte medendi,  
 Ut sanare queas langvida membra nimis:  
 Imprimis ardens erysipelacea febris  
 Curetur studio ac sedulitate **TVA**.  
 Hoc, mea Musa **TIBI** iussit componere carmen,  
 Accipias hilaris quod cano mente pia.  
 Porro, **TE** divina beet benedictio semper,  
 Quidque exoptabis præbeat omne **DEVS**.

*Hæc pauca, in perpetuum observantia &  
 memoria monumentum, nobilissimo atque  
 doctissimo Domino Candidato, fautori  
 suo longe gratiosissimo, pio animi voto  
 adponere voluit.*

**ANDREAS TEXTORIS,**

**TESCHINQ-SILESIENS S. S. Th. Cultor.**

**D** *numm*



Uf 1397

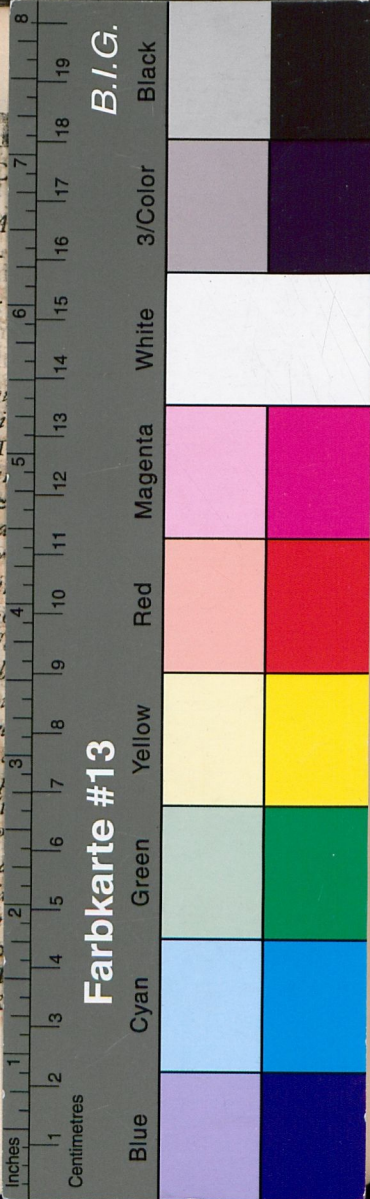
ULB Halle  
004 111 818 3











11.

D'SSERTATIO INAVGVRALIS MEDICA  
DE  
**FEBRE ERYSIPE-  
LACEA**

QVAM  
PROPITIO SVMMO NVMINE  
PRÆSIDE  
PRO-RECTORE ACADEMIÆ MAGNIFICO  
**DN. FRIDERICO HOFFMANNO**

FACVLTATIS MEDICÆ SENIORE ET h. t. DECANO

*Ad d. Martii Anni MDCCXXIX.*

*H. L. Q. C.*

**PRO DOCTORIS GRADV**

RITE OBTINENDO

PVBLICO EXAMINI SISTET

**FRANZ LVDWIG DIETRICH**

BILLICENSIS - SILESIVS.

---

HALÆ MAGDEBVRGICÆ,  
Typis JOH. CHRISTIANI HILLIGERI, Acad. Typogr.