

DISSERTATIO INAUGURALIS MEDICA,
DE
HEMIPILEXIA,

Quam
AUSPICE DEO PROPITIO,
Et Consensu atque Auctoritate Gratiſſa Facultatis Medicæ,
IN ALMA REGIA FRIDERICIANA,
P R Æ S I D E,
DN. D. MICHAELE ALBERTI,

SACR. MAJ. REG. PORUSS. AULICO ET CONSIST. MAGDEB.
CONSILIARIO, MED. ET PHILOS. NATUR. PROFESSORE
PUBLICO ORDINARIO, ETC.

FACULT. MEDICÆ SENIORE
ET DECANO H. T. SPECTATISSIMO,
Domino Parrono, ac Promotore ſuo, omni honoris cultu proſequendo,
PRO GRADU DOCTORIS

SUMMISQUE IN MEDICINA HONORIBUS ET PRIVILEGIIS DO-
CTORALIBUS LEGITIME IMPETRANDIS,

HORIS LOCOQUE CONSVETIS
ANNO MDCCXLIV. D. OCTOBR:
Publicæ ac placidæ Eruditorum ventilationi ſubjicite

AUTOR ET RESPONDENS
GOTTLOB IMMANUEL SOMMER,
LANDSHUTA - SILESIUS.

HALÆ MAGDEBURGICÆ,
TYPIS JOH. CHRISTIANI HENDELII, ACAD. TYPOGR.

HEMPTL

DR. D. MICHAELIS

OTTO



V I R O
Excellentissimo, Amplissimo atque Ex-
perientissimo
D O M I N O
IOHANNI CASPARO
SOMMER,

DOCTORI MEDICINAE CELEBERRIMO, PRACTICO
FELICISSIMO ET PHYSICO VRBIS LANDS-
HVTENSIS SPECTATISSIMO,

P A R E N T I S U O
AETERNA PIETATE ET SANCTIMONIA
AD CINERES VSQVE DEVENERANDO,
LEVIDENSES HAS STVDIORUM SVORVM PRIMITIAS

TESTIMONIO AMORIS SVI,
OBSEQVII SVMMAEQVE OBSERVANTIAE
SACRAS ESSE IVBET

A V T O R.

PARENS SVMMME VENERANDE,



SI paterfamilias ex arbuscula frugifera, sua ipsius manu consita, cuius culturae diligentem impendit curam operamque, quo citius proveniret & succresceret laetius, prope suo sibi iure primus primos, quos fert, fructus decerptos percipit & degustat, quod illi ad neminem alium magis, quam ad ipsum, pertinent: *TV* sane vero, **CARISSIME AMANTISSIMEQVE PARENS**, quemadmodum omnis vitae meae anteaetae, ita quoque studiorum meorum fructum, eo maiori iure a me repetere posse mihi videris; quia **TIBI** vni, si a **DEO** discessero, & lucis usuram & fortunae meae prosperitatem, memetipsum, omniaque mea refero accepta. Quantae enim curae a paruulo **TIBI, VENERANDE PATER**, omni tempore fuerim? quanto studio mentem meam vel optimis recte viuendi praeceptis omnibusque doctrinis, quibus puerilis aetas impertiri debet, volueris diligenter imbuendam? quanta omnis generis beneficia ex amoris **TVI** abun-

abundantia in me sint profecta? quam optime tandem saluti meae ac felicitati semper inuigilaris esse consultum? ea vero vix ac ne vix quidem sine maximo pudore reminisci possum. Omnem igitur non amoris dicam, nec pietatis, quae TIBI a me debetur, sed humanitatis sensum exuisse iure meritoque viderer, nisi expectatissima hac occasione, qualemcunque meam tot tantorumque beneficiorum, quae inusitatissima TUA liberalitas in me & contulit & in dies propemodum magno cumulo auxit, gratam atque immortalem memoriam apud animum TVVM relictam velim testatissimam. Verum enim vero, etiamsi qualemcunque grati mei animi monumentum PATERNO AMORI erga me TVO summaeque munificentiae hisce literulis statuero; non tamen ullam TVORVM erga me meritorum partem, non dicam habenda, multo minus referenda, sed ne cogitanda quidem gratia consequi poterō. Ne tamen vero INDVLGENTISSIME PATER, tam innumerorum beneficiorum, quae in me clarissima maximaque extiterunt, plane immemorem me neque ingratum, nec iis prorsus indignum iudicares, ego, officiis meis non defuturus, exiguum TIBI hoc munusculum summa obseruantia & animi sanctimonia concinnare dubitavi

nullus. Suscipe igitur hoc quicquid litterarum est, quod deficiente mihi munere, TVO NOMINE digniore, ego TIBI venerabundus offero, TIBIQVE persuadeas nullum unquam tempus futurum, quo TVORVM erga me meritorem grata memoria & praedicati in me moriatur. Nihil est quod a summo DEI numine ardentissimis votis opto atque expeto, quam ut TE, DVLCISSIME PARENS, cum CHARISSIMA MATRE, inoffensa valetudine sospitem, saluum, semperque florentem seruet quam diutissime, omniaque incepta ac negotia TVA TIBI fauste, feliciter prospereque semper euenire iubeat, mihi vero PATRIVM TVVM AMOREM perpetuo custodiat.

TVI

Dabam Halae Salicae
die X. Octobr. 1744.

& amantissimus & observantissimus
Filius

GOTTLÖB IMMANVEL SOMMER.



§. I.



Hemiplegiae vel, si magis arriserit, *Hemiplegiae* originem atque ingenium, quoad eius fieri poterit, perscrutaturus, ipsius *ονοματολογια* diu inhaerere vix operae pretium censeo, cum non facile arbitrer, fore, qui vsque eo literarum graecarum expers, quin sciat, vocabulum hoc in Graecia esse ortum ab *ημι* semis & *πλησσω* siue artica dialecto *πλήρω* percutio, vtpote a potissimo symptomate, quo acerbus se hic morbus prodit manifestatque & a cunctis ceteris aegrotationibus est disiunctus: Sed pluris referre mihi videtur veram eius & perspicuam hoc loco tradi definitionem, vt dilucide inde appareat, quid morbi hoc nomine mihi veniat intelligendum, & cum in neruorum resolutione consistat, quemadmodum a reliquis sui similibus morbis, nec ita insolentibus, dissideat.

§. II.

Prius vero quam ipsi rei excutiendae me accingo; beneuolo Lectori duxi praecipendum, non eundem
 omni-

omnium, qui in re medica aliquid de hoc malo memoriae mandarunt, esse huius morbi sensum ac denominationem, sed aliis *Paralyseos*, aliis vero alio nomine dici. Sunt enim quibus vox *Paralyseos* tam latissime patet, ut qualemcunque neruorum resolutionem, siue *Apoplexiam*, siue *Paraplegiam*, siue *Hemiplexiam*, siue singularum partium resolutionem hoc vocabulo velint complexam. Quibus non multum alii abluunt, velut HOLLERIVS (a), HORSTIVS (b), BELLINVS (c), aliique, qui etiamsi paulo arctioribus cancellis *Paralyseos* verbum circumscribant, eo tamen *παρεπληξιν*, *ἡμιπληξιν* atque omnes *Paralyseos* species, si ab *Apoplexia* discesseris, comprehendere dubitant nulli. Recentiorum quidam, perplexae & nimis latae *Paralyseos* notioni occursuri, discernendo, inter vniuersalem & particularem, *Paralyseos*, medelam adferre conari sunt. At vero cum solícite *Hemiplegiam* inter & *Paraplegiam* discernant, nemini sane erit obscurum, illos nec hac quidem commemorata distinctione, confusioni huic mederi, cum tam *Hemiplegia*, quam *Paraplegia* existant species vniuersalis *Paralyseos*. Quo nomine non deprehendo, qui plus vidisse & obscuros hosce atque intricatos neruorum morbos illustriore interpretatione ac declaratione omnium oculis mihi subiecisse videatur, quam lumen illud, atque rei medicae ornamentum, B. FRID. HOFFMANNVS, qui eos ita inter se esse voluit disiunctos, ut illi neruorum resolutioni alterutrum idque torum quae occupat corporis latus, siue laeuum

(a) *Libr. I. de morbis intern. pag. 35. & 40.*

(b) *Manud. ad Medic. Part. I. Cap. II. Sect. II. Art. I.*

(c) *Opuscul. pract. de Vrin. & Puls. p. 144. seqq.*



uum sit siue dextrum, ita ut nec capitis & faciei lateri parcat, *Hemiplegiae* nomen solummodo conuenire, differre perhibeat: quae uero dimidiam quidem corporis partem adoritur, capitis tamen dimidio illaeso saluoque manente, ei satius rectiusque appellationem *Paralyfis alterutrius lateris* congruere iradat. Quodsi uero singulis iisque certis tantum corporis membris, uelut brachio; manui, cruri, idque genus aliis subinde contingat, eam simplici *Paralyseos* nomine significari inquit conuenientissime. Ad *Paraplegian* tandem quod attinet, quam plerique & ueterum & recentiorum pro peculiari resolutionis specie omnium capiti subiectarum habent partium, qua & sensu & motu orbantur, capite duratam ab omni labe immuni relicto; eam omnino denegat, nec aliter, si qua forte existat, nisi sub ipsa *Aplexia* cooriri, proptereaque singularem *Paralyseos* speciem perperam iudicari (d). Quae tanti tamque docti Viri uariis de his intricatis atque abstrusis morbis sententia, quemadmodum sanae rationi experientiaeque omnium uiderur conuenientissima; ita mihi etiam omnium praecipue probatur. Quamobrem fore spero, id mihi nemo ut uirio uertat, quod in explicanda *Hemiplexiae* natura, tanti uiri uestigii insistam, & a uulgari atque omnibus fere trita uia haud sane inconsulte ac temere deflectens ingrediar rectiorem.

§. III.

Discussis itaque tenebris, quibus *Paralyseos* uocabulum compluribus Autoribus uenit inuolutum, in eo est, ut ostendam, quid morbi *Hemiplegiae* nomine uelim intelligere.

B

(d) Tom. IV. Medicin. ration. system. C. I. §. VIII.

relligendum. Est haec proinde morbus, alterutrum corporis latus idque totum a capitis vertice vsque ad calcem occupans, cum omnium affecti lateris musculorum immobilitate, nullo voluntatis nixu superanda, & cunctorum eiusdem lateris sensuum abolitione, ac mentis alienatione, modo grauiore, modo leuiore, semper coniunctus, superstitite saluoque motuum vitalium vsu, ab influxu neruei liquidi in neruos villosque musculares vndecunq̄ue impedito proficiscens.

§. IV.

Ego quidem non diffiteor hanc esse definitionem fortasse verbosiozem, quam pro compendio legum logicarum, quo in definitionibus componendis breuitati quam maxime semper studere docemur. At vero cum ad omnem realem definitionem eiusmodi notae pertineant, quibus res definienda abs quibusuis similibus aliis, sub eodem genere comprehensis, semper dignosci potest; eas vel in hac *Hemiplegiae* definitione contentas oportuit, vt ab omnibus aliis paralyticis affectibus nullo semper negotio, commemoratis signis pathognomonicis discerni possent. Videbis ergo, quam ob causam hoc in malo definiendo, ad illam logicam legem, quae definiendi praecipit compendium, alligare me non potuerim: quia contra in aliis praeceptis itidem logicis mihi fuisset offendendum & ipsa definitio suo definito obscurior reddita. Ceterum descriptionem hanc praecipua atque adeo essentialia complecti symptomata, qualibet in *Hemiplegia* perpetuo obuia, quae sua sibi vindicant; eoque nomine huic malo, si occurrat, semper facile cognoscendo & a ceteris neruorum resolutione.

lutionibus dignoscendo sufficere, nemini erit obscurum, secundum nostram definitionem cum aliis morbis, in nervorum resolutione iidem consistentibus, *Hemiplegiam* collaturum. Ne quis vero haec arroganter a nobis putet dicta, non erit alienum praesentem morbum cum quibusdam aliis afflictionibus, originem suam, impedito liquidi nervi influxui pariter acceptam referentibus, componere, quo clarius inde pateat, *Hemiplegiae* cum eiusmodi aegrotationibus quid discriminis intercedat?

§. V.

Hemiplegiam ex nostra definitione ab *Apoplexia* discernere haud arduum erit expensuro, illam dimidiam corporis partem solum inuadere, altera opposita parte inoffensa relicta, vel subinde spasticis moribus agitata: haec vero totum corpus infestat. Illa leuiter duntaxat mentem dimouet: haec vero omnem rationis usum tollit. Taceamus ceteras, quibus *Apoplexia* a nostro malo distat, differentias, velut stertorem illum insomnem propter summam spirandi difficultatem in *Apoplexia* obuium, quem excellentis BERGERVS pathognomonicum huius mali signum iudicat. Neque difficile est dimidiam corporis resolutionem a *Paraplegia*, si qua forte, ut compluribus est persuasum, existat, ex data definitione disiungere. Haec enim omnem corporis truncum, cum vniuersis artubus, si a capite discesseris & partibus vitalibus, adoriri scribitur: illa vero alterum solummodo corporis latus sibi semper vindicat. Expediendum quoque est nostrae definitionis beneficio illam discrepantiam, quae *Hemiplegiae* cum *Paralyssi* al-

seuerius dimidii corporis intercedit, ostendere: quippe haec omne totius corporis latus alterutrum obfidere conspicitur, capite ab omni labe prorsus immuni liberoque: illa vero non corporis dimidiam tantum partem corripit, sed etiam nec capitis lateri temperat, verum enectas affecti lateris in capite partes similiter, tam mouendi, quam sentiendi potentia priuat, b. FRID. HOFFMANNO id recte admonente (e): Et quid erit negotii, eadem definitione *Hemiplegiam* dispecere a *Paralyse* speciatim ita appellata, quae singulis tantum partibusque membris, vt brachio, cruri, manui, digitis, aliisque singularibus subinde euenire solet partibus, cum ex definitione tradita constet, *Hemiplegiam* tantummodo alterutrius lateris esse morbum. De *Paresi* ex colica nihil fere attinet dicere, quia facillime ab *Hemiplexia*, si occurrat, separari potest, quemadmodum quoque discrimina haec, quibus dimidia corporis resolutio a ceteris omnibus resolutionis speciebus dissideat, Excell. IUNKERVS non minus praeclare quam docte demonstrata dedit (f).

§. VI.

Quantum vero utriusque hi morbi *Apoplexia* atque *Hemiplegia* ratione indolis & symptomatum inter se distare & diuersi esse obseruantur: non tamen est dissimulandum, alteri alterum tam arcta propinquitate esse coniunctum, vt, experientia ipsa loquente, haud insolenter & raro inter se commutentur, ita vt *Apoplexia*, praesertim paulo grauior, si deseruerit, expedire trans-

(e) *Libr. cit. Cap. I. §. VIII. & ibid. Obseru. IV. & VI.*

(f) *Conspect. Medic. Theoret. Pract. Tab. CXXVI.*

transeat in *Hemiplegian*: haec vero contra, si diu in corpore persistat & omnem medelam eludar, promptissime in ἀποπληξίῳ aliquando transmigrare animaduertatur. Ex his haud sane obscure licet colligere cum tam sit expedita vtriusque mali commutatio, ea ex communi atque adeo eodem fonte emanare. Quo autem verum perplexi alias huius morbi ingenium atque indoles perspiciatur, non ab re erit, breuem hoc loco & quoad eius fieri potest perspicuam *Hemiplegiae* historiam subtexere, postea indidem facilius vt statuere valeamus, quae germana acerbae huius calamitatis causa sit & quo in loco corporis ea potissimum lateat occultata.

§. VII.

Pernicialis igitur hic morbus incipit modo praeuuis doloribus capitis, praesertim occipitium affligentibus (g), modo grauiore vel leuiore vertigine statim caput infestante (h), cui totius lateris, hunc morbum subituri refrigeratio & stupor succedunt, quae deinceps sensim in motus voluntarii, sensusque perfectam desinunt abolitionem, opposito corporis latere vel intacto manente, vel, quod frequentius accidit, spasticis contra & conuulsiuis motibus tentato. Quid? quod vera & genuina si est *Hemiplexia*, nec capiti temperat, sed, quemadmodum dimidiam corporis totius partem, ita quoque capitis & faciei latus omni potentia & sentiendi & mouendi omnino orbat, ita, vt oculi acies atque auditus sensus in resoluto latere pereant (i), quin etiam

B 3

ipsa

(g) GOHLIVS *Compend. Prax. clinic. Lib. IX. cap. II. §. 7.*

(h) FRID. HOFFMAN. *Libr. cit. l. e. §. 9. & GOHLIVS Lib. & cap. cit. §. II.*

(i) FRID. HOFFMAN. *Cap. cit. §. VIII. & obs. VI.*

ipsa oris labia propter musculorum resolutionem tristi, proh dolor! spectaculo in partem sanam contorquentur (*k*). Imo, quod maxime mirandum, ipsa quoque viscera ad vnum omnia, quae in resoluti lateris tractu conspiciuntur collocata, ne ab hac labe quidem sunt immunia (*l*). Complura accedunt insuper alia symptomata dirissima, velut mentis abalienatio, & debilitas memoriae (*m*), *à Parva* vel certe loquelae difficultas (*n*), inquietudo corporis, calor fati vrens, alui obstructio, propensio in somnum aliaque id genus (*o*). Totum quoque *Hemiplegia* percussum latus intumescens liuido & lurido per saepe tingitur colore, nec raro, omnibus salubribus praesidiis incassum adhibitis, in sphaeculum abit (*p*). Triste hoc atque exitiale malum quam difficile curatu sit, eum non fugiet, cui huiusmodi aegrotis auxilium ferendi vnquam fuerit copia: atque etiamsi aliquod leuamen a datis medicamentis sibi sentire videantur, haec tamen laetitia ipsis minus erit diurna; multo enim vsu crebraque constat obseruatione periculosum hunc morbum plerumque in funestam desinere *Apoplexiam*. Ecce tibi hic vniuersum atrocissimi huius affectus historiam, breuiter quidem, sed tamen suffi-

(*k*) FRID. HOFFMAN. *Loc. cit.* §. IX. & GOHL. *cap. cit.* §. 13.

(*l*) FRID. HOFFM. *l. cit.* §. 9. IVNKERVS *L. c.*

(*m*) FRID. HOFFM. *l. c.* §. *cit.* *vt & obseru. cit.* GOHL. *l. 1.* §. 11. & 13.

(*n*) IVNKERVS *l. c.*

(*o*) GOHLIVS *l. c.* §. *cit.*

(*p*) IVNKERVS *l. c.* & GOHL. *L. c.* §. 7.

sufficienter adumbratam, vnde habebis perspectum, quomodo incipiat, progrediatur, tandem terminetur.

§. VIII.

Perspecta igitur grauissimae huius afflictionis natura, ordinis ratio exigere videtur, primum vt dispiciamus, vndenam fonticus hic morbus suos ducat natales, siue a quibus in corpore causis nascatur & foueatur? deinde quaedam *Φαινόμενα* singularia in hoc morbo obuia vt expediamus. At vero conueniet magis de peculiaribus siue specialibus humani corporis partibus, quae omnium maxime in *Hemiplegia* damnum faciunt, prius quaerere, quam ipsius *αιτιολογίαν* exponere, vt de huius mali sede, quam medullae spinali plurimi, paucissimi ex aduerso oblongatae medullae asserunt, certo confiter. In eo quidem eadem est omnium medicinam facientium sententia & consensus, neruos, quemadmodum in qualibet sensuum motuumque voluntariorum iactura, ita etiam in *Hemiplegia* potissimum esse inhaesionis subiectum, quippe de quibus, cum vulgari experientia, tum maxime innumeris experimentis, eo consilio, in spirantibus animalibus, a multis magni nominis viris, saepenumero adornatis, compertum est, omnium humani corporis partium motus, sensusque per eos tantum propagari, corporique animali praestari: verum de modo, quo nerui partes motrices in motum agitant, sensusque corpori conciliant: vt & de eorum sufficiente causa non conuenit inter rei medicae antistites. Verum enim vero amplissimum dicendi campum, cuius exitum, quam principium, difficilius inuenire liceret, ingredi mihi videor, cuncta quae hanc in rem dici possunt,
hoc

hoc loco expromere conaturus. Quoquo itaque modo se res haber, tamen in vniuersis morborum generibus a neruorum resolutione ortis, omnia, quantumuis a disfiditibus autoribus in vtramque partem acrius disputata, eodem redeunt, neruorum scilicet principia in eiusmodi aegrotationibus, quomodocunque grauiter esse afflicta. Proinde nemini dicam sum scripturus, vnde-
cunque motuum voluntariorum sensuumque originem arcessiuerit, aut quacunque ratione neruorum actionem explicauerit; mihimet solummodo venia tantorum viro-
rum, his de rebus inter se dissentientium, liceat hoc loco qualemcunque meam sententiam in medium pro-
ferre.

§. IX.

Ego vero, si mihi, quae hac de re sentio inte-
gram est expromere, nullus dubito liquidum quoddam subtilissimum neruis asserere, vtpote quod in cortice cerebri a sanguinis coniugio segregatum, tubulis neruorum immitritur exilissimis, per quos ad sensuum motuumque organa affluit & illabitur, corpori sensum & motum praestitum. Verum enim vero quosdam mihi audire videor, oblicere, nondum esse demonstratum nec ab omni vindicatum reclamatione, an eiusmodi in neruis hospitetur fluidum, quod corpori & sensus & motus suggerere ferrur? ast ita nobis reclamitantes sibi habeant breuiter responsum, nihil nostra interesse, quam de neruorum agendi modo velint sententiam amplecti, nec vlli nos ea causa litem esse moturos, dissentiant, an nobiscum consentiant? satis hoc loco erit tantum me-
minisse, omnium qui vnquam de hoc morbo aliquid me-
moriae

moriae prodiderunt, sententiam eo recidere, nervosas, quemadmodum in qualibet resolutione, ita quoque in *Hemiplegia*, affectas esse partes. Id quod etiam sectiones iis morbis peremptorum, quas BONETVS (q), WEPFERVS (r), FABRICIVS HILDANVS (s) aliique litteris consignatas in suis monumentis reliquerunt, abunde faciunt testatum.

§. X.

Quo igitur clarius pernotescat, quo maxime in loco corporis exitiosum hoc malum suam sibi figat sedem, & quid causae subsit, cur alterutri duntaxat corporis lateri subinde vsu veniat, altero eoque opposito plerumque illaeso manente? conueniet prima neruorum incubula, vnde in corporis regiones prodeunt, paulo curatius perlustrare, iis quippe intellectis, nullius fere erit negotiū, non horum solum sed complurium quoque aliorum, quae hac in calamitate haud raro contingere solent, symptomatum rationes reddere multo explicatiores. *Autopsia* vero anatomica exploratissimum est, neruorum soboles, quotquot in animali corpore habentur, progerminare omnes *ἀμέσως* e medulla vel oblongata, vel spinali, vnde in omnes corporis partes vel minutissimas, admirando sane artificio, distributae pertingunt, ita vt ne vspiam quidem, si ab epidermide, pilis, vnguibz ossibusque discesseris, offendas, vbi vel subtilissimae acus cuspidem defigere valeas, quin continuo ibi doloris sensus oriatur. Neruus autem quilibet, dummodo non

C

incu-

(q) *Sepulchret. Anatom. Lib. I, Sect. XV.*

(r) *Auzar.*

(s) *Observat. chirurgic.*

incuriose inuestigatur, nihil, nisi innumerorum subtilissimorum filorum teretium congeries esse conspicitur, quae in vnum fasciculum arte collecta, suo ipsius velamento, a cerebri meningibus propagato, inuoluuntur atque inuestiuntur. Verum enim vero quia vereor, vt haec, quae de neruorum resolutione in *Hemiplegia* expositurus sum, perinde intelligi possint, atque ipse cogitans sentio, nisi forte ipsius cerebri admirabilem structuram cognitam habeamus perspectamque, operae pretium facturus mihi videor, si, quanta possum maxima breuitate, eam haec explicatam trado.

§. XI.

Anatomes peritis cerebrum distinguere solenne est in cerebrum striete ita dictum, cerebellum & medullam oblongam. At vero cum ex hoc discrimine non ita magnus *Hemiplegiae* explanandae futurus esse fructus videtur, quantus forte ex admirandae cerebri structurae contemplatione, nihil est cur distinctioni huic immoremur, verum satius erit mirabilem huius partis contextum, quo ceteras inter exsplendescit, collustrare. Est autem cerebri moles ex binis admodum conspicuis partibus, quarum quaelibet ad hemisphaerii speciem proxime accedit, concinne constructa, quae solenniter lobi cerebri vocantur: qui interueniente processu durae meningis faliciformi disiuncti deprehenduntur. Quodsi alterum horum cerebri loborum horizontali sectione ad vsque ipsius ventriculum disseueris anteriorem, duplex se tibi substantia futura est obuia, altera quae exterior & cinerei est coloris, cerebri cortex dicitur: altera vero, quae interior & albi coloris, ipsius medulla cieri solet. Illa, quae

quae incomparabili *Malpighio* meris glandulis concinnata esse visa est, folerrissimo *RUYSCHIO* folis vasculis summae exiguitatis constare dicitur: haec vero quae intus laeret ex innumeris fibris, aut si verius dicere licet, toridem tubulis iisque tenuissimis, qui tantae teneritatis, ut nihil supra, affabre conflata est.

§. XII.

Quae extrinsecus corticis in modum medullam cerebri ambit substantia, innumeris suis flexuosis anfractibus ac gyris prominentibus, qui toridem profundis sulcis strigibusque inter se disiuncti sunt, lactes auium aliorumque animalium haud ita dissimili ratione refert. Ea praeter duram meningem & arachnoidem membranam tenui meninge *ἀμείρωτος* amicitur, quippe quae non eminulas solum huius corticis strias arctissime conuectit, sed in ipsos quoque eius sulcos demissa, indidemque reflexa, deprehenditur. Abundat vero pia haec mater ram incredibili vasorum omnis generis copia, ut non mirum fit eam iniectionibus *Ruyfchionis* adornatam a panni cocinei colore vix aut parum abluisse. Surculi horum vasorum tanta vbertate per omnem cerebri disseminantur corticem, ut, *Ruyfchio* perhibente, tota corticalis substantia folis merisque vasculis, iisque minimis, videatur esse composita. Cortici huic, nullo medio alio interueniente, continua est cerebri medulla, quae ex immensis fibris tereribus, vel vero similibus, ex innumeris fistulis siue tubulis stupendae exiguitatis, cum vasculis exterioris substantiae continentibus, coagmentata esse, animadvertitur.

§. XIII.

Equidem posset quispiam forsitan nobis obuerrere, nondum satis liquere, num fila haec in medulla cerebri obuia, multisque cerebri locis satis conspicua, euidentiisque, velut corpore calloso, fornice, corporibus striatis *Willisii*, aliisque, essent peruia, siue concaua, ideoque canaliculi vel si mauis tubuli appellari mererentur: quia *Kuysebius* artificiosissimis suis iniectionibus solummodo vascula exterioris corticis reddidisset conspectiora; haud quaquam vero ipsi fuisset integrum, ceram iniectam ad vsque medullam adigere. At vero etiamsi lubens suscipiam, neminem anatomicorum etiamnum vlla arte cuiusquam oculis eiusmodi caua transitoria subiicere valuisse, quibus instructae feruntur medullae cerebri fibrae: tamen inde propterea nondum effici posse mihi viderur, eas omni quantulocunque permeabili cauo prorsus esse destitutas; quia ex permultis experimentorum testimoniis, argumentis & rationibus earum cauitatem, quantumuis exiguissimam, extruere forer expeditissimum. Id quod cum iam pridem a viris magni nominis ad satietatem fuerit demonstratum, sane post Homerum iliada canere sustinerem, hoc loco demonstraturus, quod a tantis rei medicae ornamentis satis superque praestitum fuit.

§. XIV.

Sed, vt ad ea redeam vnde cepi, habeto, vniuersas has, quae in cuiusuis hemisphaerii medulla reconditae iacent, fibras, ordine sane compositissimo sensim congregatas, in sic dicta medullae oblongatae crura anteriora, quae pedunculi quoque cerebri aliquibus nominantur

DUR

rur (s), abire, eademque maximam partem efficere. Cru-
 ra haec oblongae medullae, quae numero bina, externo
 suo habitu speciem rotidem columnarum tererium prae-
 se ferunt, quae anterioribus sui partibus modico inter-
 uallo disiunguntur: posterioribus autem pededentim
 propius ad se mutuo accedentibus coalescunt in vnum id-
 que valde conspicuum corpus, cui medullam spinalem
 versus progredienti se adiungunt socia crura medullae
 oblongae posteriora, quae pedunculi etiam cerebelli v-
 surpantur, quippe quae itidem nihil aliud, nisi perpetua
 cerebelli medulla, vrobique ad medullam oblongatam
 demissa, eandemque hanc subeuntem artissime comple-
 ctentia, quo artissimo complexu medullae oblongatae
 molem comparant prominentiorem conspectioremque
Williso propterea ab annulari qualicumque figura, annu-
 larem dictam: *Varolio* autem pontis nomine insignitam.

§. XV.

Medulla itaque haec, quae oblongata nuncupatur,
 relicta annulari prominentia, in spatium sensim cogitur
 arctius, quod ad magnum occipitis foramen progressum,
 mutato nomine, in spinalem desinit medullam, quae in
 osseo vertebrarum canali recondita, similiterque ac me-
 dulla oblonga & cerebrum, meningibus inuoluta defertur
 ad alteram circiter lumborum vertebram, vbi ipsa spina-
 lis medullae substantia finitur, nervos tantummodo illos
 a se dimittendo, qui intra reliquum eiusdem ossei specus
 decurrentes indeque exeuntes, ad inferiores, corporis
 partes contendunt, *WINSLOWIO* id praeclare prae aliis

C 3

obser-

(1) *WINSLOW. Exposit. Anatomiq. de la structure du corps hu-
 main, Tom. IV. II. Partie 108.*

obseruante (u). Verum cum medullae oblongatae crura anteriora adaeque ac posteriora, *ἀντοψία* anatomica loquente, continenti & perpetuo tractu cum cerebri & cerebelli medullis cohaereant, fibraeque illae quas in his deprehendimus, in illis multo insigniores conspectioresque offendantur; medulla vero haec oblonga per ingens illud occipitis foramen egressa, *ἀμέσως* in spinalem abeat, quae eadem vritur structura ac medulla oblonga, cuncti autem nervi, qui per corporis interiores recessus exspatiantur, natales suos vel ab oblongata intra cranium, vel extra illud a spinali medullis ducant: vix quicquam clarius potest esse atque illustrius, quam quod reteria illa stamina in quae quivis nervus se diffindi patitur, nihil sint aliud, quam tenerimae illae fibrae in medullari cerebri & cerebelli substantia conspicuae, vtpote quae iugi & perpetuo itinere per oblongam aequè ac spinalem, medullas progressae ipsos nervos subeunt, vbi continuo ordine digestae atque inter se arctiori nexu coniunctae, deinceps innumeris propaginibus, sensim sensimque exilioribus, ad organa tam motoria, quam sensoria, distribuuntur.

§. XVI.

Quod vero omnium maxime nobis hoc loco venit commemorandum: quia & appositissimum & utilissimum est ad praecipua *Hemiplegiae* symptomata dilucide expedienda, est peculiaris ille firus siue positus & decursus quem fibrae, cerebri medulla exeuntes atque in nerveos fasciculos congressurae, constanti aeternaque lege seruant. Perspicuum enim est constatque *ἀντοψία* anatomica, omni

ratio-

(u) *loc. cit.* 150.

ratiocinio restatore, neruorum eum esse situm, vt qui in dextro cerebri lobo oriuntur, inde pertingant ad partes lateris sinistri; qui vero a laeuo cerebri hemisphaerio profiscuntur, illi descendunt ad alterum oppositum corporis latus, videlicet dextrum, quemadmodum praeter VALSALVAM, qui primus hanc fibrarum neruearum in medulla oblongata decussationem comperisse viderur (x), complures alii peritissimorum Anatomicorum, velut SANTORINVS (y), MORGAGNVS (z), LANCILIVS (a), WINSLOVIUS (b), PETIT (c), GARENGEOT (d), vno ore fecerunt testatissimum.

§. XVII.

Quantum vero fibrosa haec medullae cerebri stamina pluribus locis vsque adeo perspicua sunt atque euidencia, vt vel nudis oculis vsurpari queant; velut in superiore corporis ita vocati callosi superficie, vbi perexiguus sulcus, mediam hanc superficiem secundum eius longitudinem peruadens, deprehenditur, ad quem fibrae ab vtrisque loborum cerebri medullis satis frequentes transuerso itinere deferuntur, quae prope ab hoc sulco deinceps obliquatae, tandem in ipsa hac rima concurrentes iucundo spectaculo sese mutuo decussant (e), vt & in
fic

(x) de aure human. pag. 85. 86. cap. 5.

(y) Obseruat. Anatom. cap. III. §. XII. p. 61.

(z) Aduersar anatom. VI. animaduers. LXXXIV.

(a) de subitan. mort. Libr. I. c. II. n. 6. 7. 8.

(b) Libr. cit. Tom. cit. no.

(c) Lettres d'un Medecin f. 1.

(d) Splanchnol. cap. IV.

(e) WINSLOW. Libr. 8. Tom. cit. §. 63. LANZISIVS de sed. anim. cogit. f. 1. WILLISIVS de cerebr. 8. neru. T. V.

fic dicto fornice, vtpote in cuius superficie inferiore eminentes chordae medullares, eaeque copiosissimae, quae totidem velut nervulos eleganter referunt, conspiciuntur, quarum aliae transverso, aliae autem obliquo cursu decurrunt, aliae rursus secundum longitudinem progrediuntur, quo nomine etiam GALENO corpus *Ψαλοειδες*; VI-EUSSENIO autem psalterium fuit dictum; item in corporibus striatis WILLISII multisque aliis medullae oblongatae partibus: nusquam tamen harum fibrarum neruearum mutua decussatio & conspectior evidentiorque, quam in anteriore & posteriore annularis protuberantiae crepidine, atque omnium evidentissime in imo caudicis medullae oblongatae, vbi in medullam abit spinalem (f). Quodsi enim, duas circiter lineas mathematicas sub eminentiis pyramidalibus atque oliuaribus tantummodo istam rimam longitudinalem, in antica huius medullae facie obuiam satisque spectabilem, ablata prius tenui meninge crenam hanc inuestiente, digitis lenissime diduxeris, tuismet oculis, nec sine singulari voluptate comperies, quam eleganti & admirabili ordine, non simplices fibrae medullares, sed integri earum velut fasciculi atque adeo nervuli, ab utroque medullae oblongatae latere profecti, oblique descendant & sese mutuo decussantes in aduersa siue opposita latera ferantur; documento omnium oculis restatori, illos, verbi causa, nervos, qui dextro corporis lateri de sensu motuque prospiciunt, e sinistro tantum cerebri lobo progerminare: qui autem sinistrae corporis parti inferuntur, ex dextro cerebri hemisphaerio duntaxat enasci.

§. XVIII.

(f) SANTORINVS *loc. cit.*

§. XVIII.

Hoc igitur probe stabilito & fixo, quod nervi ex oppositis cerebri lobis egerminantes, in aduersa corporis latera disseminentur; vix vllius iam erit negotii, & veram *Hemiplexiae* sedem, quam occupare consuevit, & germanam eius causam efficientem, cui accepta est referenda, dilucide & perspicue expedire. Est vero, si medicorum, qui de morbis, neruorum resolutione prognatis, aliquid litteris mandarunt, monumenta collustramus, vnus sensus eorum fere omnium de *Hemiplegiae* loco ac sede, si ab aliquibus recentiorum discefferimus: dimidiam quippe solius medullae spinalis partem, siue dextram, si dextro corporis acciderit lateri, siue sinistram, laeua corporis si vsu venerit dimidio, *Hemiplegiae* assignant sedem, quae vel sero extrauasato inundata, vel abscessibus, vlceribus, vulneribusue, praeter naturam affecta & compressa, huius mali fons & scaturigo esse disertissime, planissimeque scribitur.

§. XIX.

At vero complura sunt nec minimi momenti argumenta, quae nos inducunt, quo minus receptae pluribus huic sententiae omnino subscribamus. Quod si enim, quae de neruorum ortu, progressu, mutua decussatione & itinere in aduersa corporis latera haecenus exposita leguntur, sine praeiudicata opinione diligentius expendantur; si ipsa *Hemiplegiae* historia omnis secundum omnia, quae ei accidunt, curatius inuestigetur; si denique illa obseruata, quae a peritissimis atque exercitatissimis medicorum, inprimis recentiorum, quibus haud insolenter & raro facta est copia, hominum qui hoc morbo obiere, a

D

mor.

morte aperiendorum, curatius annotata extant, consulantur: ipsa luce clarius inde elucebit, sedem, nostrae agrotationi vſitatam, nequaquam in solius medullae spinalis alterutra parte, quomodocunque violata, tantum esse collocandam; multo autem minus in illo eiusdem medullae dimidio, quod a resoluta corporis latere propius abest; verum potius in ipſo cerebro, vtpote praecipuo & potissimo fonte, vnde omnis vis motrix in neruos emanat. Neque vlli de hac *Hemiplegiae* sede dubium fore, facile crediderim, dummodo inclinante in neutram partem animo pensitauerit, non solius modo alterutrius lateris partes omnes *Hemiplegia* violari sensuque ac motu suo omnino priuari; sed ipsum quoque totius capitis dimidium, cum vniuersis in eo obuiis partibus simul grauer laedi, & sua sentiendi mouendique potentia adaeque orbari. Si proinde *Hemiplegiae* fomes in sola spinali medulla, excluso cerebro, reconditus iaceret, a qua tamen nonnulli atque exigui neruorum rami tantummodo ad capitis & faciei partes pertingunt; vix exputare possumus, qui fieri queat, vt, sola hac spinali medulla grauer offensa, intacto atque inoffenso cerebro, capitis & faciei partes similem grauem sensuum motuumque iacturam facere possint. Ex anatomicis enim luculenter constat, neruum medullae spinalis, WILLISIO accessorium dictum, postquam cranii cauum subiit, in eo non manere, nec in ramulos diuidi, sed pari octauo siue vago adiunctum cum hoc cranii cavitare rursus egredi. Ramus vero insignis, qui neruus occipitatis eluet, a secundo & tertio paribus neruorum cervicalium ortus, posticis capitis partibus exterioribus solum prospicit. Praeter hos ramos pauci qui-

quidam alii a superioribus neruis cervicalibus discedunt; qui cum nerui auditorii dura portione societatem faciunt. An idcirco ex hac neruorum coniunctione aliquis ea, quae in *Hemiplegia* alteri capitis lateri contingunt, explicarum sit iturus, id in medio relinquam.

§. XX.

Quod vero omnium maxime hoc loco commemorari dignum, est id, quod a pluribus rei medicae scriptoribus, qui studia sua operamque in dissecandis hominum, *Hemiplegia* extinctorum, cadaveribus collocarunt, diligenter obseruando annotatum est, mali videlicet huius & sedem & causam, haud quaquam in illo cerebri hemisphaerio, quod resoluto corporis lateri inhaeret, deprehendi, verum semper in opposita cerebri parte ita, vt laeuo corporis dimidio *Hemiplegia* correpto, vitium duntaxat in dextro cerebri lobo reperiri: dextro autem corporis latere resoluto, illud nunquam non in aduersa cerebri parte inueniri: Vt autem omnium horum, quae haecenus protuli, certitudinem eo magis adstruam, infinita fere mihi sese offerunt exempla, ex ipsa experientia deprompta, quae sententiae meae testimonio esse possunt amplissimo. At ne nimis longi simus in tot obseruationibus recensendis, quae, suffragante experientia, nostram de sede *Hemiplegiae* sententiam ab omni & dubitatione & reclamatione vindicant, quaedam duntaxat obseruata hoc loco delibare placet. Candidus ille obseruator FABRICIUS HILDANVS, varia affert exempla de alterutris lateris resolutione, vbi *Hemiplegiae* causa non in cerebro solum, sed quod maxime animaduertendum, in opposita semper cerebri parte extitit, quae, quemadmodum genui-

num huius morbi conceptaculum ac fomitem omnium clarissime patefaciunt; ita quoque dignissima sunt, quae heic allegentur. Hominis cuiusdam quadragenarii meminit, qui globo ferreo, plus sesquilibram ponderante, in bregmate sinistro fuit ictus, cum insigni caluariae depressione & fractura, vnde in terram velur inanimus cecidit, & loquelam, visum atque auditum penitus amisit, dextro corporis latere *paralyse* correpto (g). Aliam huic non dissimilem refert historiam, de homine sexagenario, cui lapidis ictu os frontis, sinistro in latere, ibi, vbi capilli prodire incipiunt, profundius fuit impressum: Ex quo statim in terram, defluxit, vomuit, loquendi, videndi atque audiendi potentiam amisit cum rationis vsu, latere corporis opposito prorsus resoluto (h).

§. XXI.

Idem hic integerrimus auctor, nonnullas alias adducit obseruationes, itidem haud indignas, quae praesenti loco recenseantur: quia a nobis dictis & stabilitis mulrum lucis foenerant. Sic de muliere meminit, quae vulnus contusum in dextro bregmatis osse cum fractura & cranii impressione acceperat. Euomuit mox ab initio biliosum humorem & indigestum cibum, sinistrum latus resolutum est, in dextro autem conuulsiones patiebatur (i). Tum historiam de Rustico quodam narrat, qui exigui vulneris contusi occasione supra dextrum os bregmatis, maxima fractura cranii laborabat: vnde febriebat vehementer & delirabat, sinistro simul latere resoluta (k).

Aliud

(g) *Obseru. chirurg. Cent. 2. obseru. 3. Exempl. 1. pag. 78.*

(h) *ibidem Exempl. 3.*

(i) *ibidem Cent. 1. obseruat. 13. Exempl. 1. p. 21.*

(k) *ibidem Centur. 2.*

Aliud exemplum non multum a prioribus abludens legitur relatum in Academ. Reg. Scientiar. de puero ex alto delapso, qui caput laeserat: initio lacuius putabatur malum. Os in medio vulnere coepit postea nudari, inque futura sagittali paruum apparuit foramen, per quod copiosum pus exiit: hac puris excretionem per aliquot dies cessante, pueri brachium dextrum, ut & eiusdem lateris maxilla quater vel quinque de die vehementer conuulsa sunt. Simul ac vero puris excretio rediit, hae conuulsiones omiserunt. Nihil tamen secius exspirauit; in aperto cadauere totus sinister cerebri lobus inuentus fuit suppuratus, dextro lobo & cerebello illaesis atque integerrimis (l). Ex allatis hisce exemplis abunde patet *Hemiplegiam*, quae his vulneratis euenit, suam sedem in opposito cerebri lobo semper habuisse.

§. XXII.

Neque abludunt his obseruatis, quae Cl. VALSALVA animaduertit, quippe qui disertis verbis testatur, se quam plurimis cadauerum, *Hemiplegia* extinctorum, sectionibus semper inuenisse, quod ubi alterius medietatis, corporis resolutio facta fuerit, causa semper haeserit in opposita cerebri parte (m). Cui alter testis succedit locuples Celeb. MORGAGNVS, qui etiam diserte scribit, sibi in iis, quas Bononiae & Veneriis habuit, dissectionibus cadauerum eorum, qui *Hemiplegia* interierunt, huius morbi fomitem causamque in illa cerebri parte, quae lateri corporis, paralyti percusso, e regione obiacet, semper constanterque esse perspectam (n). Congruunt etiam hisce SANTORI-

D 3

NVS,

(l) *P. Academ. Royal des Sciences P. an 1700 hist. p. 56. 57.*

(m) *Libr. & loc. cit.*

(n) *Aduersar. anatom. VI. Animaduers. LXXXIV. p. 108.*

NVS, quippe qui eadem ipse in cadaueribus apertis deprehendit (o). Accedit eodem alius fide dignissimus testis incomparabilis LANCISIVS, qui in auriga, repente de Sella immoti cursus dextrorsum decedente atque expirante, dextrum cerebri hemisphaerium citra sensibilem defectum, sinistrum vero cum vasorum plenitudine festumque, subobscurum refertum colore reperit. Ex quibus haud sane exigua probabilitate efficit cogitque, causam ruinae adeo praecipitis dextrorsum in homine isto, subitam extitisse cruoris moram in sinistro cerebri hemisphaerio, vbi vasa sanguine turgida sunt inuenta. Debilitata enim dextra corporis medietate, in quam communi firmioreque anatomicorum sententia distribui traduntur nerui, qui a sinistro cerebri cortice proficiscuntur, minimo negotio deficere, eo in latere aequilibratas trunci & versus illud casus totius corporis contingere potuisset (p).

§. XXIII.

Quid? quod neque hanc *Hemiplegiae* in cerebri hemisphaerio, aegrotanti corporis lateri obiecto, sedem, Parenti nostro ac Principi medicinae HIPPOCRATI ita fuisse incognitam, quemadmodum sibi quis persuadere possit, illud ex ipsius monumentis minus obscure apparere videtur. Quippe varia in eius scriptis passim deprehendimus vestigia nec ea obscura, ex quibus aperre colligere licet, eum utique qualemcunque huius rei habuisse notitiam. Serua enim quaedam inquit, duodecim annos nata, cranium contusum & ruptum habens, sectione per feram,

(o) *Libr. & loc. cit.*

(p) *Libr. & loc. cit.*

ram, non vt decebat, adhibita, decimo quarto die periit. Conuulsio autem manum sinistram occupabat, in dextra tamen parte vulnus habebat (q). Idem hic antiquissimus & grauissimus autor alibi: quibus tempora secantur, ait, ex aduersa sectionis parte conuulsio contingit (r). Item: temporum, inquit, regionem non temere esse secandam, quia talem sectionem conuulsio sequatur: & pergit, at si sinistra tempora fuerint sucta, dextra conuulsioprehendit: si vero ad dextra fuerint secta tempora, sinistra conuulsioprehendit (s). Atque eodem libro dicit: plerosque etiam altera corporis parte conuulsio occupat. Si quidem sinistra capitis parte vlcus habuerit, dextram corporis partem conuulsioprehendit: si vero dextra corporis parte vlcus habuerit, sinistram corporis partem conuulsioprehendit. Ex adductis hisce liquido appare existimem, jam HIPPOCRATI, experientia sola forte edocto, veram nostri mali sedem satis fuisse perspectam. Quo nomine cum ex ipsa corporis structura demonstrarum dederim, quomodo neruorum radices in cerebro nascantur, indidemque ad medullam oblongatam perreptantes decussatim deferantur in opposita corporis latera, deinde quoque compluribus tot tantorumque doctissimorum virorum obseruationibus, sola experientia, tanquam firmis fulcro innitentibus, ad nauseam fere comprobauerim, *Hemiplegiae* conceptaculum fomitemque constanter in alterutro cerebri hemisphaerio, in eiusmodi morbo interemtis, fuisse deprehensa, eaque quod omnium praecipue

(q) *Libr. V. Epidem. textu 23 Charier. Tom. IX. p. 341.*

(r) *COACIS Praenor. No. 498.*

(s) *Libr. de vulner. capit. Cap. 18. Charier. Tom. XII. p. 123.*

cipue commemorabile est, semper in illo cerebri dimidio, quod aegrotanti corporis lateri est aduersum: vix ergo quicquam negotii iam erit, & genuinum huius calamitatis seminarium & germanam efficientem causam cognoscere.

§. XXIV.

Verum enim vero prius, quam ad ipsas causas huius mali, ordine exponendas, progredior, tacitus nullo modo praeterire possum eximium aliquod experimentum quod cel. *Petrus MOLINELLVS*, Philos. & Medic. Doctor in viuo cane adornauit, quia ad sedem & causam *Hemiplegiae* declarandam plurimum facit. Viuo cani sinistram caluariae partem aperuit; tum duram matrem iterum ac saepius pungens obseruauit, canem variis quidem torqueri conuulsiuis motibus, praesertim cum illa durae matris pars pungeretur, quae maxime ad os adhaerebat, nunquam tamen eum apoplexia corripit. Postremo sinistram cerebri lobum penitus fere extraxit, quo facto, canis extemplo cecidit, non quidem in sinistram latus, quemadmodum videbatur expectandum; sed in dextrum & rursum alleuatus, denuo ad idem latus procubuit. Dextrum insuper corporis dimidium omni sensu motuque carere fuit visum, sinistro manente inoffenso & sensum motumque suum retinente. Addit deinde, nouisse se, idem experimentum cum canibus viuis ab aliis susceptum esse, sed simili semper exitu. Tandem ex his efficit, tam celeberr. *MORGAGNVM* quam *LANCISIVM* omni iure statuiffe, facile coniecti posse, vera pars cerebri offensam in *Hemiplegia* accepisset, dummodo attendatur in quodnam latus, *Hemiplegia* subito correptus, defluxisset. (1)

§. XXV.

(1) *Comment. de Bononiensi Scientiar. & artium institut. pag. 139.*

Quae igitur haecenus vberius & fusius, quam mihi ego proposueram, exposui, ea nos via planissima ducunt & breuissima ad ipsum illum locum, in quo *Hemiplegia* causa, suam sibi collocare sedem consuevit. Neutriquam vero, alterutram medullae spinalis partem dimidiam, huic morbo suam constituimus sedem, sed verius alterum cerebri stricte sic dicti hemisphaerium cum annexa medulla oblongata, cerebello interim prorsus integro atque inuolato existente. Atque hinc rationem, si eam requiris, habes, cur non in *Hemiplegia* tantum, sed in *Apoplexia* etiam, actiones corporis vitales, velut motus cordis & vasorum cum respiratione semper sint superstites atque inoffensae. VIEVSSENIUS quippe per experimenta, in vivis canibus facta, omnium oculis clarum fecit ac testatum, eas nervorum propagines, quae vitalibus hisce partibus inferuntur, easque motibus ac sensibus instruunt, a solo cerebello suos ducere natales; aliis contra, quae partibus motum voluntarium sensusque subministrant, e solo cerebro prodeuntibus (u). Quid? quod, si diuersae istae de resolutione alterutrius corporis lateris observationes, quas tot tantaque lumina & ornamenta rei medicae suis in monumentis, multa sedulitate ac fide annotatas nobis reliquerunt, consideratius perpendantur, inde perspicue apparebit, huius mali fontem, vnde promanat, nunquam non in illo cerebri loco scatere, qui resolutio corporis lateri iacet oppositus. In illa vero paralyseos specie, quae infra caput alterum totius trunci latus cum appensis artubus

E

sub-

(u) VIEVSSEN, in *Neurograph.*

subinde inuadit, alterutrum medullae spinalis dimidium praeter naturam esse affectum, nullius est dubii.

§. XXVI.

Cognito itaque natali illo loco, quo *Hemiplegia* est exorta, non erit quoque alienum breuiter causas istas, a quibus acerbum hoc malum corpori humano constari interdum assolet, delibare. Quae in his, prima hoc loco venit nobis consideranda, est causa huius morbi proxima, vel si maior efficiens, quam impedito planeque intercepto fluiori liquidi neruei a cerebro, in musculos & organa sensoria omnis laesi lateris, asserere non veremur. Cum enim liquidum hoc, quod in cerebri cortice a sanguinis confortio segregatur, libero suo, aequabili & iugi per neruorum tubulos decursu, corpori & sensus & motus praestet: non aliter fieri potest, quam quod influxu huius fluidi in neruos corporisque partes prohibito, sublatoque, & motus & sensus omnino cessant.

§. XXVII.

Hinc quoque non est arduum rationem reddere, quae causa subfit, cur in eiusmodi hominibus, quorum alterutrum latus corporis est resolutum, per saepe aduerso lateri tam vehementes conuulsiones accidant? Etenim cum per quatuor insignes arterias, velut carotides & vertebrales, larga cruoris copia, iugi motu, a corde ad cerebri recessus adferatur, a quo in cerebri cortice liquidum quoddam tenuissimum, neruis subeundis aptissimum iugiter secernitur; sanguis vero huc appulsus vasa illa, quae per vitiatum cerebri hemisphaerium abundantissima copia disseminantur iam ingredi non valeat: cruor ergo maiore vi & mole motuque citatori ad alteram oppositam inuiola-

uiolatamque cerebri partem transferatur, est necesse. Quia proinde in hac sana cerebri parte vberior liquidi copia, quam pro motibus naturalibus secundum naturam exercendis est necessaria, hoc temporis a sanguine separatur, inque neruos huic lobo continuos, impellitur & ad musculosas illaesi lateris partes deferatur, non sane mirum est, causa motus validiore reddita, ipsos quoque independentes effectus, velut motus, adeo ferociores, quam antea, cerebro prorsus incolumi saluoque existente, conspici.

§. XXVIII.

At vero quemadmodum in spectabili hoc vniuerso admirabilis quaedam continuatio seriesque rerum, animaduertitur, qua alia ex alia annexa & omnes inter se aptae colligataeque videntur: ita simillima etiam in ipso homine, compendio velut huius vniuersi, perpetua deprehenditur causarum cohaerentia, qua effectus vnus semper noua alterius euentus existit causa. Proinde vel hic interclusus liquido nerueo ad corporis partes, tam musculosas, quam sensorias, aditus suas vt habeat causas oportet. Quantum enim abest, vt aliqua herba sine radice possit nasci: tantum quoque abest, vt aliquid sine causa fieri queat. Quo nomine in rem nostram nobis esse videtur, hoc loco vel eas causas quae remotiores sunt, siue externae, siue internae, iam perquirere atque inuestigare, vt clarius inde pateat, qua ratione ab istis, liberrimus liquoris neruei in neruorum radices furculosque introitus, impediri queat.

§. XXIX.

Harum vero causarum remotiorum quemadmo-

E 2 dum

dum non exiguus haberetur numerus: ita in aliquas etiam
 classes commode disperiri possunt. Prima comprehen-
 dit omnia ea, quae arteriosa cerebri corticis vasa compri-
 mendo, corrumpendo vel exedendo ita coarctant vel o-
 mnino occludunt, ut nec sanguini, nec lymphae, aditus
 transgressusue ad ea pateat vilis. In huncigitur censum
 veniunt cranii fracturae, aut depressiones praesertim in-
 signiores a quacunq[ue] violentia externa excitatae, nec
 non graues eiusdem corticis contusiones vel compressio-
 nes a sanguine vel in suis vasis subsistente, vel iis effuso
 atque extrauafato, aut ab aliis liquidis lymphaticis, puru-
 lentis, ichorosis idque genus aliis, vrpote quae corticali
 cerebri substantiae subito suffusa atque incumbentia, eam
 vel onere suo ac pondere aggrauant, comprimunt obre-
 runtque; vel qualicunq[ue] acrimonia stagnando, aut ali-
 unde sensim contracta, arrodunt, exedunt, destruunt, &
 disturbant, sicque praepediunt, quo minus illud deliba-
 tissimum nervorum liquidum, quod & sensus & motus
 in corpore efficit, in cerebri cortice a sanguine allato se-
 cerni possit. Huc quoque pertinent tumores qualescun-
 que intra caluariae cauum prognati, inflammatorii, sero-
 si, pituitosi, scirrhusi, ossei, steatomata, atheromata, me-
 licerides, abscessus, aliaque huius farinae, quippe quae ci-
 neream cerebri substantiam onerando & violenter pre-
 mendo perdunt & demoliuntur; vnde huius liquidi a
 sanguine separatio plane cessat. In hoc etiam numero
 ex internis causis ipsa sanguinis abundantia, siue motu ni-
 mio corporis, siue vehementi calore, siue ingestis spiri-
 tuosis atque inebriantibus porulentis, siue exorbitantibus
 animi moribus, vel alio quocunq[ue] modo valdopere com-

mota

mota & ad cerebrum copiosius iusto velociusque determinata, omnium praecipue est referenda, ut qua, & piaë matris & cerebri corticis vasa omnis generis ita obruuntur atque inundantur, ut tenerrimi illi vasorum furculi, illis vasis sanguineis continui, qui nervorum radices constituunt, comprimantur planeque obserentur, sicque liquido nerveo iter & transitus in fibras nerveas substantiæ medullaris omnino intercipiatur. Neque sanguinis nimia spissitudo, quin etiam cacochymia humorum replens, a quacunque causa in velociorem aequo motum agitatae, ab hoc internarum causarum numero sunt excludendae, ut quae itidem ad *Hemiplegiam*, corpori subinde conflandam, plurimum valent. Cum enim cruori nimis crasso nulla intercedat proportio cum subtilissimis & pulposis corticalis substantiæ vasculis, cuius erit perspicuum, eiusmodi sanguinis flumine citatori, quam pro vasorum receptione & transmissione conveniente ad caput agitato, vix quicquam liquidi cerebri corticem esse subiturum, sed potius in piaë matris sanguiferis canalibus esse moriturum, imo tandem constiturum, unde vasculosa corticis substantia violentius debito compingitur & liquidis eam ingressuris via eo rescinditur; hinc illae lacrymae.

§. XXX.

Altera causarum, quae *Hemiplegiam* corpori arcescere possunt, classis, complectitur illa omnia, quae exiles nerveos tubulos, interioribus cerebri recessibus atque ad eo in ipsa cerebri & oblongata medulla obuios, ita immurant, siue comprimendo, siue soluendo, ut liquido illi omnium tenuissimo, quantumvis in cerebri cortice a sanguinis societate diremto, nullus pateat exitus in ipsos nervos,

uos, quo in casu per saepe non ita expeditum est, vel in cadaueribus eorum, qui *Hemiplegia* mortem occubuerunt, huius funesti morbi causam detegere. Id quod Celeberr. MORGAGNVS disertis verbis ostendit, *saepe enim* inquit, *accidit, ut vel nihil, vel ferme nihil quod morbosum sit, vel feri duntaxat copiam intra cranium (pura in huiusmodi cadaueribus apertis) inueniamus, quod quidem serum non esse morbi causam, sed hanc potius consequi, verisimile est, quanquam aliquando vel quod acre sit, vel quod repente effundatur ipsa esse causa possit (x).* Excell. vero BOERHAVIUS huic causarum classi vult utriusque annumeratum liquorem ferosum, suis vasis in interiore cerebro circa cauitates obuiis, vtrunque solutis, exuntem & aggestu suo fornicatas cerebroforum neruorum origines laedentem (y). Verum enim vero quamuis ipse suscipiam, posse omnino feri effusionem, praesertim copiosioris in cerebri ventriculos causam *Hemiplegiae* aliquando esse, dum fibras medullae cerebri, vel etiam oblongatae, secundum naturam parulas & peruias comprimit; non tamen quamcunque huius feri extrusionem pro causa talis compressionis indiscriminatim habemus; sed eam duntaxat, quae vel subito & repente accidit, quippe quae omnino tam tenerrimis fibris atque adeo tubulis nerueis vim inferre valet; vel si serum illud, quantumvis lente & tarde ex suis vasculis destiller, acre sit atque arrodens, vtpote quod itidem eiusmodi subtilissimas neruorum radices euertere & omnino delere est aptissimum.

§. XXXI.

(x) *Libr. & loc. cit.*

(y) *Aphorism. de cognoscend. & curand. morb. §. 1010, n. 4. & 1060.*



Quodsi vero rationem, quae nos mouet, a communi & omnibus fere Medicis recepta opinione discedere, requiras, qua contendunt, causam *Hemiplegiae* medietatem siue remotiorem praeter sanguinis molem, identidem quoque serum esse, sensim sensimque a sanguine secedens, & per poros vasorum praeter naturam expansorum exsudans, quod nervis incumbens, eos comprimat: en habe eam patiens ab ipso MORGAGNO explicatam, quippe qui aperte fatetur, quod si serum illud paulatim ex suis vasculis quocumque pacto destillet, illud non parem afferre noxam premendo. Coniectura id haud sane improbabili ex eo potissimum auguratur; quod in cuiusdam grandaeuae mulieris cranio obseruauit, os frontis perinde ac petrosos utrosque processus, nouae osseae substantiae accessione, & ut ipsi loqui placet, quasi effusione multum atque inaequaliter introrsum excreuisse & protuberasse, hocque pacto cerebrum valde compressisse, quae tamen, cum in viuis esset; quoniam ista cerebri compressio pedetentim facta fuit auctaque, nunquam de vilo cerebri vitio conquesta, neque ex aliquo eiusdem morbo mortua est, sed mucronis cordis ruptura atque subsequente immani sanguinis intra pericardium effusione repente obiit (z). Si proinde qualiscumque cerebri compressio a sero e vasis suis, siue ruptis, siue alio modo soluris, sensim sensimque emanante, & medullari substantiae cerebri suffuso, *Apoplexiam* vel *Hemiplegiam* inducere valeret, profecto non satis expurare possum, qui fieri potuerit, ut femina haec, cuius tamen cerebrum, ab os-

suum

(z) *Loc. cit.*

sum excrescentiis procul dubio fuerit compressum, vitam egerit sine vlla alterutrius huius morbi tentatione. Possẽ quoque, nisi breuitatis ratio mihi foret habenda, idẽ hoc compluribus aliis rerum testimoniis iisque grauissimis, demonstratum dare, velut illa hydrocephali specie, qui intra cranii pomoeria delitescens, cerebro *depresso* magnam vim aggrauando & premendo infert, nulla tamen subsequente nec *Hemiplegia* nec *Apoplexia* neque morte subita, quippe qua demum, longo tempore praeterlapsõ, extinguntur.

§. XXXII.

Idcirco vtique statuimus feri stagnationem in interioribus cerebri latebris & recessibus; vel ipsius quoque extranasationem collectionemque in cerebri ventriculis haud insolenter & raro *Hemiplegiae* esse causam, vt potẽ quod tenerrimis neruorum furculis, per medullarem substantiam, deductis, inque neruos insigniores abeuntibus, comprimendo magnam vim inferre solet, verum si eiusmodi neruorum compressio ab incumbente sero calamitosum hunc morbum in corpore humano pariat, ea non lente pederentimque, sed semper subito, ac repente cerebri medullae accidat, est omnino necesse. Obseruatum enim est Viris de re medica optime promeritis, neruos corporis ad vnum omnes, quantumuis ab externis causis, velut rumoribus quibuscunque, abscessibus, aneurysmatibus idque genus aliis, subinde vehementer premantur, atque vrgeantur, vix tamen quicquam damni inde facere. Cuius rei documentum, quo nihil clarius, nihil est restatius, affert Cel. MORGAGNVS, vt qui in muliere quadam Veneta, a se dissecta, ingens arteriae subclauiae

uiae sinistrae aneurysma deprehendit, quod nonnullos, ab inferioribus ceruicis vertebris ad brachium descendentes nervos, *ἀνέσσω* tetigit & premendo affecit, quo tamen eorum munera nihil omnino turbata fuerunt, quid? quod, ne vllus quidem torpor nec debilitas in illo brachio vquam sunt animaduersa (a). Quodsi huius obseruari rationem scisciteris, quin femina haec, non brachii *paralyseu* dicam, sed, ne quam eius quidem imbecillitatem, nec *ἀναισθησιαν* quandam senserit? non videtur vlla alia ratio subfuisse, quam quod ista pressio sensim sensimque facta fuerit; vnde nerui, huic tumori contigui, paulatim se quoque distendi passi sunt sine vlla ipsis contingente notabili noxa. Consentaneum ergo etiam est, haec eadem eodem modo nerueis medullae cerebri staminibus accidere, feri praefertim copiosioris in medullae interiora effusio si paulatim fuerit facta.

§. XXXIII.

At vero quemadmodum sola subitanea feri inundatio, in fornicatis medullae cerebri recessibus conringens, faepiuscule nerueas ibidem collocatas fibras medullares obruere atque opprimere valet, vt liquido illi nerueo omnia via aditusque ad nervos sit omnino praeclusus: ita quoque peregrina eiusdem huius feri indoles atque acrimonia haud in solentur obseruata fuit in causa esse, quamobrem liquidum hoc, ob iter interseptum, e cortice cerebri ad nervos non possit proficisci. Namque nihil fere dubii est, quia eiusmodi acris colluies in mollem cerebri medullam quoquo modo deriuata ibique subsistens, tenerrimas nervorum radices in hac medullari substantia defixas, arrodendo, liquando, soluendo aut alio pacto euertendo laedat, corrup-

F

pat-

(a) *Aduersar. anatom. VI. animaduers. XIV.*

patque. Hinc in caussis, tam *Apoplexiam*, quam *Hemiplegiam* humano corpori arcessere interdum solitis, omnium sermone celeb. BOERHAVIUS iure meritoque commemorat, serum acre atque acrimoniam atrabiliariam in melancholicis identidem, scorbuticis, podagricis, rheumaticis, arthriticis, hydropicis, aliisque morbis solennem (b). Cui adstipulatur illud decus rei medicae FRID. HOFFMANN., qui discrete perhibet, ordinarias excretiones feri impuri atque acrioris vndecunque prohibitas, aut extraordinarias in aliis ignobilioribus partibus, vbi eiusmodi spurca peregrinaque feri acris colluies cum egregio sanitaris emolumento multifariam e corpore euerri atque excuti solebat, suppressas, ad *Apoplexiam* aequae ac *Hemiplegiam* procreandam esse quam appositisimas. (c)

§. XXXIV.

Neque hoc facile vlli dubium videbitur, dummodo curatius expendierit, complures illas obseruationes, rei medicae scriptoribus diligenter annotatas, quippe quae faciunt testatissimum, quanta quamque grauia damna valetudinis prosperitati ab eiusmodi ordinariis & naturalibus, feri acrioris, excretionibus, quacunque de causa, impeditis prorsusque sublaris, vel etiam ab alijs extraordinarijs temere aut intempestiue inhibitis & suppressis, per saepe acciderint. Prout igitur eiusmodi serosa acris illuies has illasque corporis partes inundauerit interiores, diuersa quoque morborum genera, vt progignat, necesse est. Sic existant obseruationes quam plurimae de achoribus, crusta lactea, scabie, capitis tinea, erysipelate, purpura, vlcerebus varijs manantibus praesertim antiquis, nec non alijs feri manationibus ex aure, oculis, naribus, cerera, inconsiderate repres-

sis,

(b) *Libr. cit. §. 1010. n. 4.*

(c) *Libr. cit. Cap. I. §. 17.*

sis, siue ad corporis interiora retropulsis, quae luculentissimo possunt esse documento, quam graua nec raro funesta oeconomiae animali venire solent mala detrimentaque ab huiusmodi excretionibus quoquo modo cohibitis. Quodsi igitur tale serum acre, velut purpuraceum, scorbuticum, scabiosum, arthriticum, rheumaticum, podagricum, vlcerosum ab externis partibus, quomodocunque fuerit reuocatum, & ad cerebri interiora translatum, nihil profecto dubii est, quin diuersae calamitates sanitati indidem sint nasciturae, velut *Epilepsiae*, varii morbi *in vobis*, *Hemiplegiae*, vel *Apoplexiae*, prout haec feri acris illuuias ad hanc illamue cerebri partem redundauerit. Experientiae enim testimonio constat, hos cerebri morbos, magnum utique inter se habere commercium, ita, vt *Epilepsia*, exempli ergo, haud raro expedite transeat in *Apoplexiam*; aut morbi soporosi in *Hemiplegiam*, vel haud insolenter in *Apoplexiam* desinant. Nemini ideo mirum videbitur, haec aequa animi lance pensituro, cur persaepe, acutissimi MORGAGNI testimonio, in cadaueribus *Hemiplegia* extinctorum dissectis, nihil in cerebri interioribus, aliquando autem dumtaxat exigua serosae vliginis copia deprehendarur. Quae serosa sentina, vtrum *Hemiplegiae* caussa extiterit, an vero in ipso mortis articulo demum a sanguine in suis canaliculis subsistente, discesserit atque in reductiores cerebri secessus diuerterit, cum non satis liqueat, nec dum inter omnes conueniat, hoc loco vberius ostendere nihil arinet. Illud tamen certe indubitate veritatis est, eiusmodi acres & corrodendi vi praediras sordes serosas, copia quantulaeunque cum sanguine in cerebri medullam congestas ibique consistentes, non feriatas esse futuras a sua laedendi & destruendi efficacia, sed potius pertenues neruorum fi-

bras arrodendo, soluendo, exedendo destructuras atque omnino deleturas.

§. XXXV.

Tertia denique classis, cunctas eas continet causas, quae vel ipsi sanguini, lymphae & liquido in cerebro fecerendo, talem induunt naturam atque ingenium, ut per minutissimos cerebri canaliculos libere satisque expedite agitari nequeant, vel illa ab aditu atque introitu in corticis vascula prohibeant. Quo in censu itaque venit primum referenda, spissitudo sanguinis inflammatoria, quam cruor adipiscitur ab omni motu circulatorio modum excedente & diu continuato, quo eius moleculae inter se validius compressae, non solum in maiores globulos concresecunt, sed simul etiam inter se vehementius perpetuo collisae atque agitatae, nimio calore incenduntur, unde distato aquoso, magis solidescunt (d). Conciliatur vero sanguini eiusmodi *discretis* inflammatoria ab omni diutino motu circulatorii excessu, vnde cunq̄ue, siue immoderatis corporis laboribus atque exercitiis, siue acutis febribus continuis, praesertim vehementioribus inflammatoriis orto, qui deinde ad cerebri corticem appulsus, vel in huius meningibus, vel ipso cortice subsistens, *Pbrenitidem* aut alios cerebri morbos, velut *convulsiones vniuersales, coma vigil, coma somnolentum, lethargum, hemiplegiam* aut *apoplexiam* inducit. Cognoscitur vero inflammatoria haec cruoris viscositas, BOERHAVIO excellenter monente, ex acuta continua febre, furiosis deliriis, ingenti capitis dolore inflammatorio, diu praegressis, ut & ex omnibus illis signis, quae oriuntur a sanguine, per cerebri vasa permeare & transire impedito, qui sic eo maiore copia & impetu per alios capaciores ramos carotidum ruit ad ceteras capitis partes, velut

(d) BOERHAV. *loc. cit.* §. 100. magno-

magno faciei rubore, capitis intumescencia, vasorum, in facie & temporibus sitorum, insigni inflatione pulsuque, oculorum tumore, scintillante fulgore atque immodico rubore cum lacrymis excussis, aliisque compluribus signis, cerebri inflammationem prodentibus. (e)

§. XXXVI.

Pertinet porro ad hunc causarum numerum crassa, glutinosa, pituitosa iners totius sanguinis natura, quae variis causis orum refert suum acceptum. Namque vel ingestis glutinosis, viscidis, farinosis, crudis aliisque, in prima oeconomiae animalis culina, ob vim viscerum *χλωπορησι* inferuentium vndecunque labefactaram atque infractam, non rite & sanitati conuenienter digestis atque elaboratis, debetur, vnde tum chylus iusto crassior & tenacior generatur, qui deinde massam sanguineam ingressus, a viribus vitae attritis debilitatisque, neque superari, neque in bonae notae succos sanguineos mutari potest: vel a motu corporis animalis nimis imminuro proficiscitur, si homines opiparo & lautiori victu quidem vtuntur at orio desidiaequae se dedunt, negligendo atque omittendo pernecessarias, sanitati que conseruandae vtilissimas motiones exercitatio. nesque corporis: vel a retentione crassiorum, debilitate instrumentorum excernentium, quemadmodum in hominibus aetate atque adeo senectute confectis, luculenter apparet, qui eiusmodi spissos & viscidos succos vitales in suis vasis fouent. Cum enim in his omnes solidae corporis partes euadant rigidiores magisque elasticae, maiore quoque vi ac motu in cruorem agant necesse est, qui proinde assidue compressus, in dies magis magisque inspissatur: accedit illa potissimum causa, quod in senibus maximus vasorum

F 3

rum

(e) *Libr. cit. §. 1010. no. 2.*

rum minimorum & capillarium numerus abolitus sit atque obliteratus, vniuersas ergo secretiones excretionesque seri ac mucii pederentim quoque imminuantur oportet. Quae ideo in tota humorum massa relicta retentaque ac sensim accumulata, huiuscemodi sanguinis lentori & viscositati progignendae in senibus, omnium maxime inferuiunt.

§. XXXVII.

Ex his iam quoque ratio reddi potest cur *Hemiplegia* non minus quam *Apoplexia* hominibus in primis, quibus aetas ferme est exacta, prae aliis familiares sint? item quid sit, quamobrem homines, qui frigida & pituitosa sunt temperatura; nec non catarrhosi & leucophlegmatici, commemoratis hisce calamitatibus praecipue obnoxii sint atque expositi? Quippe omnium horum corpora abundant liquidis mucosis, spissis & tenacibus, quae ad cerebrum perducta in ipso itinere, per angustissima & tenerrima huius partis vascula facile gradum sistunt, causis ceteris conspirantibus in hunc effectum accedentibus, velur citatior eiusmodi sanguinis per corporis vasa circuitus, siue immodica corporis agitatione, siue potulentis spirituosis & inebriantibus aut aliis edulibus, calefaciendi virtute adornatis, siue vehementioribus animi cupiditatibus, aliisue id genus causis occasionalibus, exciratus.

§. XXXVIII.

Tandem quoque huic causarum classi adiungendae sunt variae polyposae concretiones, tam in durae matris sinibus, quam in ipso corde insidentes, quippe quae cerebro & *Hemiplegiae* & *Apoplexigae* ansam dare consueverunt. Etenim illae, si praesertim in sinibus durae meningis longitudinali & torculari, aut lateralibus inhaerescunt, sanguini a cerebri cortice & medulla regressuro, magno sunt impedi-

pedimento, quo minus indidem libere recedere & in sinus hos remeare queat. Quo nomine non aliter fieri potest, quam vt liquida, non satis expedire reuerti nescia, vel in alterutro cerebri hemisphaerio stagnet, & ita alterius vtrius corporis lateris resolutionem, vel in vtroque consistant, hacque via *Apoplexian* homini arcessant. Hæc vero quæ in corde potissimum sinistro aut eius laeua auricula subinde, multis de causis contingunt, si, vt aliquando fieri obseruatum, ex vinculis, quibus vel in auricula vel ipso cordis antro, constrictæ, cum sanguinis flumine e corde euoluti abripiuntur, & in aortæ arcum delatæ ibique fluctuantes, suis cruribus in alteram arteriarum carotidum & vertebraliū intruduntur, *Hemiplegiæ* viam sternunt expeditissimam. Quoniam enim cruor per has obstructas arterias ad cerebrum peruenire nequeat, hocque modo sanguinis per piæ matris & cerebri vasa progressus, ob deficientem a tergo impulsū, intercipitur, liquido apparebit, vitali liquido in illo cerebri hemisphaerio esse omnino subsistendum, ad quod oclusæ hæc arteriæ pertingunt, ideoque deficientibus fluidi nerui & secretionē & influxu in nervos, *Hemiplegiam* certius certo esse orituram.

§. XXXIX.

Praecipuas itaque causas mediatas siue remotiores, quæ humano corpori hunc tam molestum quam exitialem morbum inducere possunt, quoad eius fieri debuit & breuitatis ratio, quæ mihi habenda est, permittit, explicuisse mihi ego videor, reliquas quæ forte adhuc adiici possent, de industria fecero missas, quia in omnibus libris enarratæ leguntur. Reliquum proinde nobis esset vt de iis subiectis, quæ ad *Hemiplegiam* procliuiā sunt, mentionem quandam faceremus: at vero cum *Excell. IUNKERVS* id aper-

tissi.

tisime planissimeque expediuit, nihil est, quod ea hoc loco repetamus, quae eius Medicinae conspectu vberime commemorata legi possunt.

§. LX.

Tandem ne quis quaedam eorum, quae ad illustriorem *Hemiplegiae* declarationem pertineant, a nobis censeat praetermissa, hoc loco subiungere conveniet solennem illam inque Scholis medicorum omnino receptam distinctionem, qua hic morbus, aequè ut *Apoplexia*, in sanguineam & serosam *Hemiplegiam* omni iure diuiditur. Illa ita appellari solet, si sanguis proprie sic dictus tantam cerebro infert vim noxamque premendo, distorquendo, soluendo, contundendo, corrumpendo, aut aliis multis modis violando, ut liquidorum expeditus liberque motus & progressus in alterutro hemisphaerorum omnino interrumpatur: haec vero hoc nomine cieri consuevit, si seri siue pituitae, vel stagnatio, vel effusio in causa est, cur per compressa vasa & fibrillas nervae nihil liquidorum ire & redire queat, Celeb. LANCISIO hoc *Apoplexiae* proptereaque etiam *Hemiplegiae* discrimen vix quicquam argumenti in re ipsa habere videtur, quippe qui sanguinem existimat solum in culpa esse sciamque illud, quod in *Apoplexia* mortuorum cadaueribus dissectis inuenitur, duntaxat huius morbi mortisque sequelam existere, cui illud quoque assentitur Excell. BERGERVS (f). Atqui ego non induci possum, ut huic sententiae succinam aut calculum adficiam, cum non tantum complures alii siique grauissimi ac de re medica optime promeriti Viri, qui experientiae fulcro itidem innixi, contra putent, sed quia etiam sententia haec quam plurimis difficultatibus obstructa est, nec sane pauca maximi momenti argumenta ei refragantur, breuitatis ergo haec consulta & data opera a me omissa.

§. XLI.

Solemne quoque Medicis est nostrum morbum distinguere in *Hemiplegiam idiopathicam & symptomaticam* ut & in grauiorem leuioremque. At cum haec omnia per se ex ipsis verbis satis clara sunt & perspicua, nihil est quod hisce vocabulis verbosiore interpretatione ac declaratione exponendis diu immoremur. Vnicum quod hoc loco subnectendum mihi relinquatur, est ipsa huius morbi therapia & prophylaxis. Verum enim vero cum veraeque vberius & fufius in multorum doctissimorum Practicorum monumentis explicatae legi possint; frustra operam mihi videor sumpturus, quae ibi exant, huc transferre atque exseribere conaturus, longior quoque in hac dissertatione forem, quam mihi constitutum. Quo nomine portum respiciam & e pelage me recipiam B. L. rogans, qualemcunque hanc opellam suo fauori ut habeat commendatissimam.

(f) in *Disput. de Apoplexia.*

F I N I S.

Pl. 157. 80

?

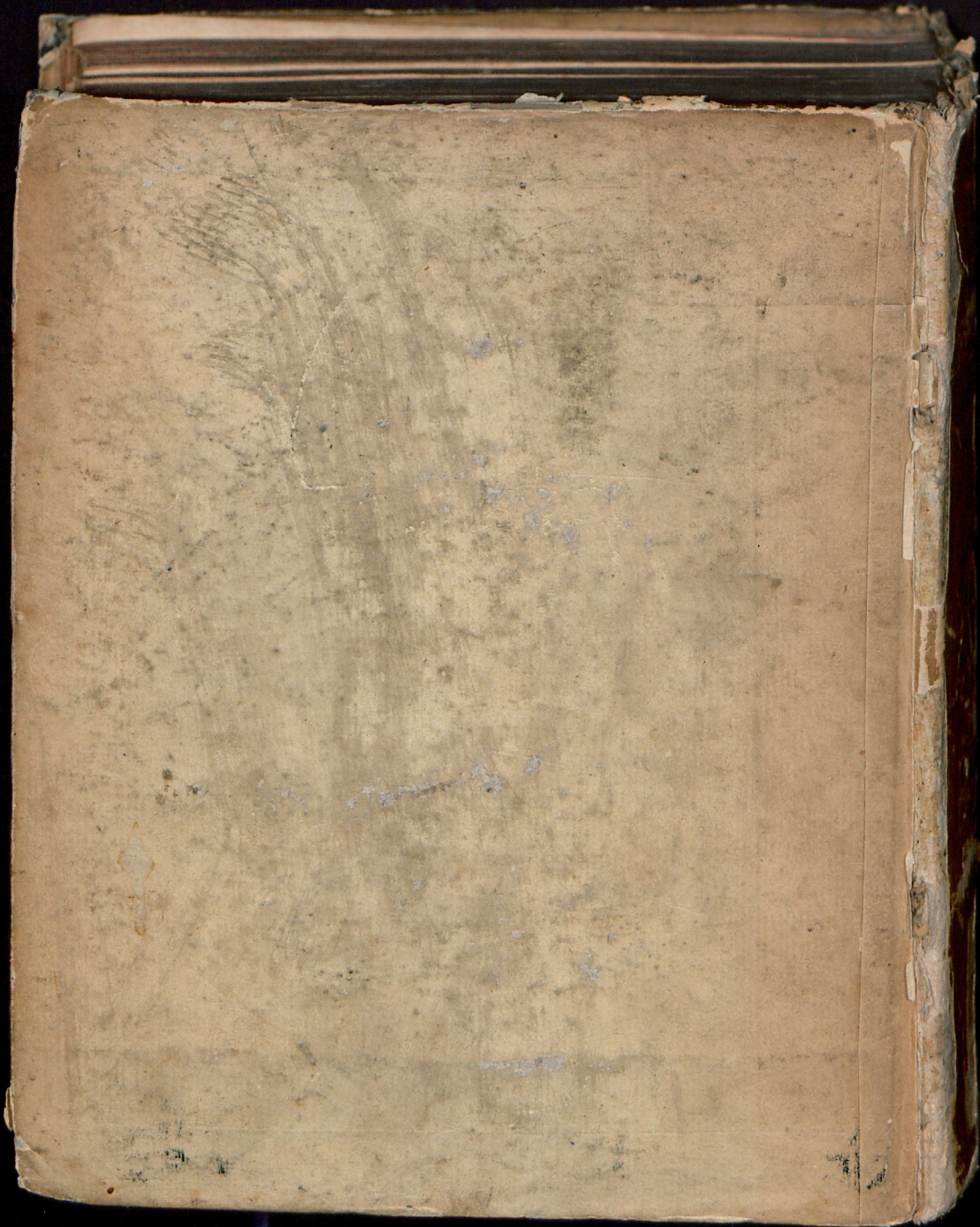
ULB Halle

3

002 179 687



sb





DISSERTATIO INAUGURALIS MEDICA,
DE
HEMIPILEXIA,

Quam
AUSPICE DEO PROPITIO,
Et Consensu atque Auctoritate Gratioſæ Facultatis Medicæ,
IN ALMA REGIA FRIDERICIANA,
P R Æ S I D E,

DN. D. MICHAELE ALBERTI,

SACR. MAJ. REG. PORUSS. AULICO ET CONSIST. MAGDEB.
CONSILIARIO, MED. ET PHILOS. NATUR. PROFESSORE
PUBLICO ORDINARIO, ETC.

FACULT. MEDICÆ SENIORE
ET DECANO H. T. SPECTATISSIMO,
Domino Patrono, ac Promotore ſuo, omni honoris cultu proſequendo,
PRO GRADU DOCTORIS

SUMMISQUE IN MEDICINA HONORIBUS ET PRIVILEGIIS DO-
CTORALIBUS LEGITIME IMPETRANDIS,

HORIS LOCOQUE CONSVETIS
ANNO MDCCXLIV. D. OCTOBR:
Publicæ ac placidæ Eruditorum ventilationi ſubjicite

AUTOR ET RESPONDENS
GOTTLOB IMMANUEL SOMMER,
LANDSHUTA - SILESIUS.

HALÆ MAGDEBURGICÆ,
TYPIS JOH. CHRISTIANI HENDELII, ACAD. TYPOGR.