

DISSERTATIO *NA*TURALIS MEDICA
DE

EMMENAGOGIS,
EORVMQVE
OPERANDI MODO ET VSV,

QVAM
AVSPICE DEO PROPITIO,
ET CONSENSV ATQVE AVCTORITATE GRATIOSI
ORDINIS MEDICI,

PRÆSIDE,

*VIRO ILLUSTR*I, *EXCELLENTISSIMO*, *ATQVE EXPERIENTISSIMO*
DN. JOANNE JUNCKERO,
MEDICINAE DOCTORE *EIVSDEMQUE* PROFESSORE
PVBL. ORD. PRACTICO ORPHANOTROPH. ET PAEDA-
GOGII REGII FELICISSIMO,
FAVTORE PRAECEPTORE,
OMNI DEBITO AC RELIGIOSO PIETATIS CVLTV
AD CINERES DEVENERANDO,
PRO GRADV DOCTORIS,

SVMMSIQVE IN ARTE MEDICA HONORIBVS ET PRIVILEGIIS
LEGITIME IMPETRANDIS,

AD DIEM SEPT. MDCCXLVII.

PVBLCO ERVDITORVM EXAMINI SVBMITTIT

AVCTOR RESPONDENS

CAROLVS SIGISMVNDVS BRVNSCHWITZ
VRATISLAVIENSIS.

HALAE MAGDEBVRGICAE,

TYPIS IOANNIS CHRISTIANI HILLIGER ACAD. TYPOGR.

INSTITUTO MEDICAE ACADEMIAE
EMMENAGOGIS
FORVMOVE
OPERANDI MODO ET VSU

ANALYSIS DEO PROBITO
ET CONSENSU AUCTORITATE GRATIOSA
ORDINIS MEDICI
PRAESIDE
PUB. HONOR. FACULT. MEDICAE ACADEMIAE
DR. JOHANN. IV. NICKERO
AUCTORIS DOCTORIS THESEMORUM PROFESSORIS
PUB. HONOR. FACULT. MEDICAE ACADEMIAE
CIVIT. MEDICAE PRAESIDENTIS
OMNI. DEBITO AC RELIGIOSO RITUALI CULTE
PUB. HONOR. FACULT. MEDICAE ACADEMIAE
PRAESIDENTIS
PRO. GRADU DOCTORIS
PUB. HONOR. FACULT. MEDICAE ACADEMIAE
CIVIT. MEDICAE PRAESIDENTIS
PUB. HONOR. FACULT. MEDICAE ACADEMIAE
CIVIT. MEDICAE PRAESIDENTIS
PUB. HONOR. FACULT. MEDICAE ACADEMIAE
CIVIT. MEDICAE PRAESIDENTIS

THE HANNOVERIAN PALACE AND TOWN



VIRIS
ILLVSTRIBVS, EXCELLENTISSIMIS, EXPERIEN-
TISSIMIS, AMPLISSIMIS
COLLEGII MEDICI ET SANI-
TATIS VRATISLAVIENSIS
MEMBRIS

DIRECTORI
DECANO

ET RELIQVIS
EIVSDEM SPECTATISSIMIS

ASSESSORIBVS

MVNERVVM SPLENDORE ORNATISSIMIS
DOMINIS MAECENATIBVS
ET PATRONIS

OMNI PIETATIS CVLTV AC OBSEQVIO
AETATEM DEVENERANDIS

HAS QVALESCVNQVE STVDIORVM SVORVM PRIMITIAS,
CVM VOTO FELICITATIS PERENNATVRAE
SACRAS ESSE CVPIIT

AVCTOR.

IRIS
ILLVSTRIBVS. EXCELLENTISSIMIS. EXTERINIS
TISIMIS. AMPLISSIMIS
COLLEGII MEDICI ET SANI
TATIS PRAGENSIS
MEMBRIS
DIRECTORI
DECANO
ET RELIGIOSI
REVERENDI SEORUM
ASSessoribus
MAGISTRUM SIBI DIGNORUM CRONASSORUM
DOMINIS MAECENATIBVS
ET PATRONIS
CUM PIETATE CULTV AC OBSEQVIO
STATUM DEVENIENDIS
SACRIS LITTE. CIVIT.

AVCTORE





§. I.

uum fons, qui profluvio menstruo sanguinem præbet, sit vterus, illeque, tametsi non semper, quandoque tamen in feminis sanguine menstruo perluatur, vid. §. IX. & ACT. MEDIC. Berolin. & ibi citati Auctores a fine duco

non alienum fore, si prius, quam me ad remedium emmenagogorum, eorumque operandi modum atque usum, quippe de qua materia proprie differere institui, potissimum accingam, de vtero expediam anatomica. Non autem placet omnia ex anatomicorum doctrinis hic repetere, quæ de ipso dici possunt, sed ea tantum strictim afferre, quæ ad sequentia melius intelligenda omnino aliquid facere videntur. Est vero vterus pars quædam sexui sequiori propria, figuram piri, aliquo modo compressi, ordinarie referens, vesicam vrinariam inter atque intestinum rectum sita, ac generationi foetus destinata. Pars eius superior vel anterior libera est, inferior

A 3

ferior

ferior autem cohæret vaginæ vteri, a lateribus duobus ligamentorum paribus adnectitur, & suspensus tenetur vterus. Quorum primum idque superius, alis vesperitilionum non absimile, a peritonæo duplicato proueniens, ligamenta lata, alterum par, inferius, teres, instar lumbricorum, & subrubrum instar musculorum, ligamenta rotunda appellant Anatomici.

§. II.

At vero pro subiectorum diuersitate non semper plane eandem vterus refert figuram; in virginibus quidem ea, quam (§. antec.) descriptam dedi, deprehenditur; in iis autem, quæ in matrimonio viuunt, & iam conceperunt, magis globosus est; itemque in illis minor, in his autem maior apparet. Duabus gaudet *membranis*, quarum altera, & quidem exterior, communis, a peritonæo ortum ducit, & vterum cum intestino recto, vesica urinaria & vicinis partibus lateralibus coniungit; altera interior, propria vocata, est fibrosa & porosa, ab interna vteri substantia proficiscens.

§. III.

Præterea in vtero consideranda sunt *fundus* eius, *ceruix* & *vagina*. Ilte est pars ampla & suprema, proprie vterus dicta, quem constituit pars inferior & angustior, *os* seu *orificium* vteri *internum* continens; hæc autem canalis ille amplus, intestino recto robustior, ceterum ei non absimilis, cum ceruice vteri connexus inter vesicam & intestinum rectum situs, nuncupatur.

§. IV.

§. IV.

Substantia uteri atque eiusdem *vagina membranacea* deprehenditur & *nervea*. Vagina intus multis rugis, ab interna eius tunica originem ducentibus, prædita est; verum obliterantur & latera callosa fiunt in vetulis, venere utentibus, post crebriorem partum, itemque in illis quæ fluxu menstruo diuturniore, vel fluore albo laborant.

§. V.

Ad *vasa uteri sanguifera* & quidem *arteriosa* quod attinet, ista partim ab arteriis spermaticis, partim ab aortæ ramis hypogastricis & cruralibus accipit, quarum priores magis in fundo uteri distribui, posteriores autem ad partem inferiorem aut cervicem uteri deriuari, dicuntur; licet earum tanta sit coniunctio & anastomosis, ut difficulter a se invicem distingui queant. Nam quum dictæ arteriæ, ductu per uterum excurrentes flexuoso, plures hinc inde ramulos emittant, quorum alii anteriorem, alii posteriorem & internam uteri partem serpentino tractu perambulant, alii alterius lateris arteriis per anastomoses nectuntur: inflatis arteriis vnius lateris vel spermaticis vel hypogastricis & cruralibus mox alterius lateris arteriæ ut plurimum simul intumescunt, atque hinc terminum horum illorumue ramorum determinare haud possumus. Vasa sanguifera uteri *venosa* pari modo, uti arteriosa, non solum a venis spermaticis, hypogastricis & cruralibus originem sumunt, sed & earum divaricationes infinitis in locis sibi invicem tam patenti anastomosi copulantur, ut vnum idemque vas appareat.

§. VI.

§. VI.

Sanguis arteriosus per arterias hæmorrhoidales & hypogastricas ad vaginæ vteri tam internam quam externam substantiam defertur. Hæmorrhoidales quidem ramificationes suas in inferiore vaginæ parte dispergere, hypogastricas vero ad latera vaginæ descendentes, reliquam partem perreptare existimant. Adiacent plerumque vteri arteriis, & cum iis vniuntur, vnde iniectio siue inflatio arteriarum vteri efficere potest, vt etiam arteriæ vaginæ iniiciantur ac intumescant. Sanguis venosus similiter per venas hæmorrhoidales ad inferiorem vaginæ partem, per hypogastricas venas vero lato ac varicoso ductu ad vaginæ latera excurrente, & varios hinc inde furculos spargendo, ad integram quasi vaginam defertur, hinc vasa venosa atque cum vteri venis in superiori parte pluribus in locis coniunguntur.

§. VII.

Sanguis per vasa in §. antec. allegata tam ad vterum quam ad eius vaginam maiori copia delatus, & singulis mensibus per genitalia sexus sequioris excretus, dicitur *sanguis menstrualis*, atque ipsa huius sanguinis excretio nomine *fluxus menstrui* salutatur. Hunc fluxum omnes sexus feminini ordinarie experiri solent, exceptis ordinarie iunioribus infra secundum septenarium constitutis, & annosioribus in fine septimi aut initio octavi septenarii videntibus, nec non gravidis, lactantibus, itemque in illis, quæ per prægressos morbos viribus & sanguine sunt exhaustæ.

§. IIX.

Si fluxus sanguinis imminet, vasa in corporis periphe-

peripheria detumescunt, & adpectus fit pallidus, quia sanguis ad interiora & quidem ad vterina loca, superius descripta, propius restringitur. Hæc restrictio efficit in abdomine, nec non regione ossis sacri spasmodicas sensationes, tensiones, pressiones, pro ratione subiectorum & circumstantiarum modo leuiores, modo grauiiores. Sub hisce motibus spastico-congestoriis tandem aperiuntur extremitates vaforum, & sanguis tranquille procedit percepto statim magno corporis leuamine.

§. IX.

Quanam caussa subsit, cur hic fluxus phasibus lunæ sæpissime respondeat? An sanguis menstruus magis e fundo vteri quam ex eius vagina profluat? (vtpote de quo etiam adhuc dum inter medicos disquiri solet). An qualitate deterior sit, quam sanguis reliquus? Et id genus alia; hæc omnia quum a scopo meo prorsus sint aliena, hinc mihi vitio vertet nemo si intacta reliquerim.

§. X.

Reuertor igitur in viam. Menses suppressi vel sunt *emanentes*, quando scilicet in iunioribus debito tempore non erumpunt, sed per annum vsque decimum sextum, decimum octauum aut vicelesimum, vel per totum vitæ curriculum emanent; vel *retenti* seu *obstructi*, quando ex quacunque tandem caussa vel prorsus impediti, vel tantum imminuti fuerint; vel *cessantes*, quando præmature & ante annum quadragesimum nonum cessant. Iam vero si menses suppressi sunt, morbum adesse nemini est dubium per principia pathologica. Quemadmodum autem

B

omnes

omnes corporis morbi plerumque per medicamenta congrua, ita & fluxus menstruus suppressus per ea curari poterit. Ad curationem mensium suppressorum requiritur eorum promotio; hinc per medicamenta promouendi sunt, ideoque medicamenta mensibus suppressis congrua erunt, quæ eosdem promouent.

§. XI.

Medicamenta autem fluxum menstruum promouentia audiunt græco vocabulo EMMENAGOGA, id quod decompositum descendit ab *εμ* in, *μην* Mensis & *αγω* duco. Quemadmodum vero alia medicamenta & morborum curationes inter se differunt, ita facile colligendum, idem obtinere in remediis emmenagogis & ipsa mensium promotione.

§. XII.

Medicamenta generatim vel sunt *interna* vel *externa*. Et ita etiam speciatim se habent Emmenagoga; dantur enim Emmenagoga interna & externa. Promotio ipsa vero vel est *indirecta* vel *directa*, illa etiam remotiua, hæc positiua a Medicis appellatur. Emmenagoga ergo vel sunt remotiua vel positiua. Quid autem hi termini proprie sibi velint, id ex inferioribus elucescet.

§. XIII.

Quum vero, Emmenagoga promouent fluxum sanguinis menstruum (§. XI.) hinc sequitur, vt agant in corpus; hoc vero quia e partibus fluidis & solidis conflatum est, Emmenagoga vt vel in partes fluidas, vel solidas, vel in vtrasque simul agant necesse est.

§. XIV.

§. XIV.

Quidquid autem impedimenta, illum fluxum cohibentia, aufert, eundem, & quidem indirecte seu remotiue, quoniam aliquid remouet, ideoque remotiue agit, promouet. Hinc quicquid impedimenta fluxus menstrui tollit, inter Emmenagoga & quidem indirecta seu remotiua iure meritoque referendum est.

§. XV.

Si igitur Emmenagoga agunt vel in partes fluidas vel solidas vel in vtrasque simul, (§. XIII.) & remotiua emmenagoga impedimenta mensium remouent (§. XIV.), exinde coniicere licet, ea vel in partes fluidas vel solidas, vel vtrasque simul agere debere, earum impedimenta fluxum menstruum cohibentia auferendo.

§. XVI.

Plethora autem, quæ abundantia sanguinis iusto maior est, vasa sanguifera infarciendo, eorumque tonum debilitando humoribus minus liberiore concedit circulum; iam uti circulus humorum tanquam causa, ita se- & excretiones tanquam effectus sunt; (per principia physiologica) ita si languet ille, hæc ut impediatur necesse est. Hinc plethora impedit se- & excretiones; fluxus autem menstruus est excretio. (§. VII.) Plethora ergo impedimentum mensium & quidem in partibus fluidis exhibet.

§. XVII.

Quod quum ita sit (§. XVI.), perspicuum est, id, quod impedimentum excretionis sanguinis menstrui remouet, inter Emmenagoga remotiua locum habere

re (§. XIV.), hinc plethoram auferentia dici merentur Emmenagoga.

§. XIII.

Quidquid igitur plethoram aufert, est Emmenagogum (§. XVII.), plethora autem aufertur per imminutionem nimium abundantis sanguinis, & hæc imminutio obtinetur vel per eius vacationem vel per transmutationem in serum & huius proscriptionem e corpore. Quidquid ergo sanguinem vel ut sanguinem vacuat, vel in serum transmutat, & e corpore proscribit, id abundantiam imminuit, plethoram tollit, ideoque Emmenagogum est. Iam venæ sectio & scarificatio sanguinem ut sanguinem vacuant, & diaphoretica stricte talia conuertunt illum in serum, & e corpore proscribunt, adeoque venæ sectio & scarificatio inter Emmenagoga externa, diaphoretica vero stricte talia inter interna, & quidem remotiua, ponenda erunt.

§. XIX.

Spiffitudo humorum, cum plethora sæpius complicata, efficit, ut ii vasa minora liberiore transitu permeare non possint, sed huc illuc in iis stagent, ideoque totum circulum humorum perturbent & retardent. Si autem circulus humorum retardatur, necesse est, ut & se- & excretiones, atque hinc etiam fluxus menstruus non rite succedant (§. XVI.), spiffitudo humorum ergo inter impedimenta catameniorum, & quidem partium fluidarum numerari meretur. Non solum autem ex hoc fundamento spiffitudo humorum impedit fluxum menstruum, sed & quando sanguis spiffus in vasis vterinis, per quos sanguis

quis menstruus excerni debet, stagnat & redundat, ille cohibetur.

§. XX.

Spiffitudinem humorum inter impedimenta mensium & quidem partium fluidarum non vltimum locum obtinere, ex §. anteced. clarum & perspicuum est: Quum vero id, quod impedimenta mensium tollit, dicatur emmenagogum (§. XIV.), quam ob rem ea, quæ spiffitudinem humorum auferunt, emmenagogorum nomine digna erunt.

§. XXI.

Atqui attenuantia siue resoluentia, particulas nimium cohærentes disiungendo, earumque cohæsionem infringendo, humoribus inducunt fluiditatem. Iam vero, si spiffitudo humorum remoueri debeat, eorum fluiditas est restituenda. Quidquid autem spiffitudinem tollit, est emmenagogum (§. XX.), attenuantibus ergo seu resoluentibus nomen emmenagogorum competere, ex modo dictis euinci potest; id quod etiam valet de diluentibus, vtpote quæ simili modo & adhuc magis non solum resoluendo, sed fluidum apponendo fluiditatem restaurant.

§. XXII.

Ex censu resoluentium huc pertinent radices Ari, Pimpinellæ albæ, Vincetoxici, Imperatoriæ, rubiæ tinctorum, Helenii, Zingiberis, Cichorii, Taraxaci, Angelicæ, Petasitidis, & id genus plures. Herbæ Abinthii, Centaurii minoris, Abrotani, Fumariæ, Cappilli Veneris, Marubii albi, Roris Marini, Serpilli &c. Gummata e.g. Ammoniacum, Sagapenum, Galbanum, Salia digestiua, vt Tartarus vitriolatus, Nitrum anti-

moniatum, Arcanum duplicatum, Tartarus solubilis, Sal Absinthii &c. E diluentibus autem notandi sunt generatim Potus, præcipue calidus, Théé, Caffée, item infusa prædictarum radicum & herbarum resoluentium, decocta auenacea & hordeacea, Serum lactis, Thermæ & acidulæ.

§. XXIII.

Abundantia sanguinis vasa sanguifera infarcit (§. XVI.), atque hinc haud libere circulari potest. Si autem circuitus sanguinis impeditus est, cohæsiō particularum maior euadit, ideoque spissitudo producit. Vnde patet, plethora præsentē plerumque simul adesse spissitudinem. Iam plethora & spissitudo sunt duo impedimenta catameniorum, & quid hæc impedimenta tollit, nomine emmenagogorum insignitur, ea autem differentia, vt ea, quæ simul hæc duo impedimenta auferunt, prærogatiuam præ illis, quæ tantum aut plethoram aut spissitudinem remouent, habeant. Hoc sibi vindicant resoluentes quædam præcipue radices & herbæ, itemque diluentia ex eiusmodi resoluentibus radicibus & herbis parata, vtpote quæ non solum sanguinem fluidum reddunt (§. XXI). Verum etiam plethoram, diaphoresin promouendo, imminuunt, ideoque resoluentibus, quæ tantum resoluendo agunt, & diaphoreticis stricte talibus, palmam præripiunt.

§. XXIV.

Æquilibrio partium fluidarum & solidarum sublatō status præternaturalis emergit (per principia pathologica). Iam partes solidæ aut impetui fluidorum haud resistere possunt, aut eum superant: Si illud,

lud, nimium relaxatæ, sin vero hoc, nimium constrictæ dicuntur. Satus præternaturalis ergo partium solidarum aut in earundem nimia relaxatione aut nimia constrictione consistit.

§. XXV.

Nimia igitur relaxatio partium solidarum earundem statum præternaturalem sistit (§. XXIV.), quæ efficit, vt humores ad eas partes nimium relaxatas deferantur, ibique coaceruentur, ideoque haud libere vasa transire possint, sed hinc inde stagnent, atque vasa obstruant. Atqui si id in vasis excretoriis contingit, nulla excretio succedere potest, sed potius supprimitur. Vasa ergo excretoria sanguinis menstrui nimium relaxata menses supprimunt, atque hinc nimia relaxatio vasorum menses excernentium inter impedimenta fluxus menstrui referenda est.

§. XXVI.

Quicquid igitur hanc relaxationem tollit, etiam impedimentum fluxus sanguinis menstrui remouet: remedia autem catameniorum impedimenta remouentia sunt emmenagoga (§. XIV.), relaxationem ergo vasorum menses excernentium nimiam auferentia inter emmenagoga ponenda esse clarum est.

§. XXVII.

Quum ergo id, quod relaxationem nimiam vasorum mensibus excernendis destinatum aufert, nomen emmenagogi habet (§. XXVI.). Relaxatio autem nimia auferatur per tonum naturalem restituendum, & tonus naturalis restituatur per roborantia, tonica adstringentia, quæ inter martialia e.g. crocus mar-

martis aperiuius STAHLII primas tenent, necesse erit, vt etiam hæc sint emmenagoga.

§. XXVIII.

Sicut in nimia relaxatione vasa mensium excretoria satis aperta sunt, nihilo tamen minus sanguis in iis stagnat, atque hinc fluxus menstruus cohibetur (§. XXVI.), ita e contrario eo facilius concipi poterit, quo modo spastica constrictio vasorum vterinorum fluxum mensium impedire queat. Nam si vasa vterina nimium constricta sunt, ea iusto angustiora fiunt: si sunt angustiora, quam alias in statu naturali contingere solet, sanguis menstruus, qui in statu ordinario illa transit, nunc minime permeare poterit, ideoque eius excretio retardatur. Iam id, quod sanguinis menstrui excretionem retardat, illius impedimentum est, nimia ergo constrictio vasorum vterinorum ad impedimenta fluxus menstrui pertinet.

§. XXIX.

Ea autem medicamenta, quæ spasticis constrictioibus opposita sunt, eas auferre debent; iam spastica constrictio ad impedimenta fluxus sanguinis menstrui pertinet (§. XXIX), & quicquid ea remouet, emmenagogum nuncupatur (§. XIV.), quamobrem medicamenta spasticas constrictiones vasorum vterinorum auferentia locum inter emmenagoga remotiua obtinebunt.

§. XXX.

Medicamenta spasmos auferentia generali nomine *antispasticorum* veniunt. Si spasmi auferri debeant, ad modum eos tollendi attendendum est. Hinc antispastica differunt, vti modus spasmos auferens differt.

differt. Spasmi excitantur vel propter materiam acrem falsam vellicantem, vel propter materiam quamcumque spissam, vel propter partium solidarum vitium, aliam causam. Si prius, remouenda est materia acris vellicans, sin vero posteriores rationes, vel spissæ materiæ resoluantur, vel rigiditas partium flexilis & mobilis reddatur, vel quodcumque aliud earum vitium corrigatur & natura demulceatur. Antispastica ergo sunt, quæ vel materiam acrem vel spissam remouent, vel rigidas partes flexiles & mobiles reddunt, vel alia earum vitia corrigunt & naturam demulcent. Ea, quæ materiam acrem obtundunt, nomen medicamentorum inuoluentium, incrassantium, absorbentium accipiunt, quo etiam diluentia & mucilaginosa, quæ simul spissas materias resoluunt, pertinent; quæ partibus rigidis flexibilitatem & mobilitatem restitunt, nuncupantur relaxantia, & quæ reliqua solidarum partium vitia corrigunt, abstergentia vocantur, quæ vero naturam demulcent, audiunt demulcentia & temperantia. Hinc absorbentia, inuoluentia, incrassantia, resoluentia, relaxantia, abstergentia, & temperantia sunt antispastica, hæc autem, quoniam spasmos tollunt, emmenagogis accensentur (§. XXIX.), ideoque dicta medicamenta inter emmenagoga recensenda esse, quisque facili negotio colligere poterit.

§. XXXI.

Inuoluenti & incrassandi scopo instar omnium sufficere possunt nitrosa, vt nitrum depuratum, regeneratum, & antimoniatum; absorbendo agunt concha præparata, oculi cancerorum, mater perlarum, &c.

C

De

De resolutivibus §o. XXII. dictum est. E relaxantibus hic notandæ sunt radices Althææ, liliorum alborum, &c. herbæ chamomillæ, maluæ, meliloti, mercurialis, verbasci, violarum, &c. lac, mel, butyrum, oleum amygdalarum dulcium, & vt paucis dicam, omnia pinguis, aquea calida e. g. Théé, Caffée, decocta mucilaginosæ, avenaceæ, hordeaceæ, emulsivæ, fortis emollientes, infusus, balnea. Temperationi optime respondent Cinnaberina, Massa Pilularum de Cynoglossa, & præcipue decoctum Millefolii. Abstergentia sunt gummata temperata, salia media, rad. aristoloch. bryon. farfaparil. herb. veron. heder. terrestr. serum lactis & supra dicta resolutiva.

§. XXXII.

Si vasa vterina nimium constricta sunt, ea iusto angustiora fiunt (§. XXVIII.), ideoque fluxus impeditur mensruus (§. cit.), quod si iterum hic fluxus produci debet, vasa vt capaciora reddantur, necesse est. Ea medicamenta, quæ vasa iterum capaciora reddunt, nominantur aperientia. Hinc aperientia fluxum menstruum & quidem remouendo promouent, atque hinc sunt emmenagoga remotiva (§. XIV.) huc præcipue spectare videntur quinque radices aperientes maiores e. g. radix Apii, fœniculi, Asparagi, Petroselini, rusci, & quinque aperientes minores, vt radix graminis, rubiæ, eringii, ononidis, capparis; licet eorum effectus aperiens sit exiguus. Optima aperientia sunt salia digestiua & diluentia calida.

§. XXXIII.

Quoniam non cuius datum est determinare num spasmi propter acrem materiam, an propter aliam causam

causam e. g. spissitudinem a natura instituti sunt: in casu dubio sollicite incedere debemus; Nam si quis materiam acrem per inuoluentia, absorbentia &c. corrigere in animum induceret, materia spissa autem potius peccaret, eueniret, vt spissa hæc materia adhuc spissior, atque malum deterius redderetur. Talia ergo medicamenta eligenda, quæ ad corrigendas tam fluidas quam solidas strictas apta sunt. Hac natura gaudent diluentia calida, vtpote quæ, & quidem non nisi diluentia considerata, non tantum materiam acrem vellicantem submergunt, obtundunt, dissipant, eiusque vim infringunt. Verum & spissitudinem, si peccat, simul remouent: tanquam calida autem simul si perpenduntur, vasa expandunt, atque hinc relaxant. Diluentia igitur & quidem calida, præcipue ex herbis conuenientibus parata, absorbentibus, inuoluentibus, & relaxantibus pure talibus iure meritoque aliis hic anteposenda sunt, atque inter emmenagoga non vltimum locum obtinent.

§. XXXIV.

Quod ex nimia constrictione & nimia relaxatione partium oppletiones, stagnationes, infarctus, scirrhii denique corruptiones viscerum oriri possint: ex principis pathologicis perspicuum est. Hæc omnia nomine generali læsionum salutantur, quæ si tam in vtero quam in aliis visceribus connexis adsunt, fluxum mensium, annuente experientia maiori pertinacia, quam omnia impedimenta hucusque pertractata supprimunt & cohibent. Nam cum naturalæ læsionibus hæc abstergendis intenta sit ordinarias functiones suas, hinc & promotionem fluxus menstrui,

omittat oportet. Idem valet de recrementis & impuritatibus vterinis. Læsiones ergo tam vteri eiusque impuritates quam aliorum viscerum maximo iure ad impedimenta mensium referri merentur.

§. XXXV.

Læsiones viscerum & præcipue vteri eiusque recrementa, impediunt fluxum menstruum (§. XXXIV.). Pro diuersitate harum læsionum medicamenta iis opponenda quoque diuersa sunt. Si nempe infarctus & scirrhi adsunt, penetrantiora resoluentia sufficiunt; si corruptiones & vlcerationes in causa, lenia balsamica vt herbæ Melissæ, roris marini, serpilli &c. Si recrementa vteri suppressionem efficiunt, abstergentia, de quibus §o. XXX. diximus, thermæ, pertinent, omnino conducunt. Id autem, quod impedimentum tollit, emmenagogum remotiuum est (§. XIV.). Resoluentia ergo in hoc quoque casu, lenia balsamica & abstergentia, vt sint emmenagoga remotiua necesse erit.

§. XXXVI.

Hactenus medicamenta emmenagoga contemplati sumus, quatenus impedimenta fluxum menstruum cohibentia remouent, adeoque remotiue agunt: nunc ad ea progrediendum erit, quæ positivè fluxum menstruum proliciunt. Prius autem, quam hoc demonstrari potest, generatim disquirendum est, cum fluxus menstruus sit excretio, quomodo excretiones positivè producantur.

§. XXXVII.

Si humores æqualiter distributi sunt, nulla ratio adest, ex qua excretio quædam in certo loco particu-

ticulari concipi possit per principia physiologica. Si autem hoc sequitur, ut humores ad eum locum particularem excretorium, ubi excretio fieri debet, magis, quam ad alia loca excretoria particularia congerantur, vberior affluxus in eo loco excretorio adfit oportet; si vberior affluxus, maior etiam materiae excernendae quantitas adest; ubi maior materiae excernendae quantitas, ibi ratio adest ad excretionem per hunc locum potius, quam per alia loca promouendam. Hinc directio humorum maior ad locum certum excretorium, quam ad alia, rationem continet, cur in eo loco quoque excretio prolici possit.

§. XXXIIX.

Directio & congestio humorum maior ad locum excretorium particularem, ubi excretio contingere debet, quam ad alia, excretionem in eo loco promouet (§. XXXVII.). Haec excretionis promotio a Medicis directa vocatur, & quidquid directe excretionem elicit, positivè eam promouet. Positivè ergo excretio promouetur, quando humores ad loca excretoria, ubi excretio fieri debet, magis, quam ad alia diriguntur: Medicamenta autem excretionem positivè promouentia, audiuntur medicamenta positiva.

§. XXXIX.

Euiectum est §. antec. quomodo excretio quaecumque positivè proliceatur. Facile nunc erit exinde determinare, quomodo fluxus menstruus, cum excretio fit, positivè promoueri queat; dirigendo scilicet & congerendo sanguinem ad vasa vterina. Medicamenta igitur, quae sanguinem ad vasa vterina dirigunt, positiva emmenagoga appellanda sunt.

§. XL.

Quando igitur fluxus menstruus actu seu positivè produci debet, sanguis ad vasa vterina dirigendus est (§. XXXIX.). Hinc tantum abest, ut sanguis ad superiora loca congerendus, ut potius ad inferiora, ubi vasa sanguinem menstruum excernentia sita, sit pellendus. Si autem ad inferiores partes dirigitur, vel in vasis præcipue excretoriis, vel per consensum congestione ad loca vicina facta affluxus augetur. Dantur ergo positiua emmenagoga, vel quæ generatim humores ad inferiora loca dirigunt, vel quæ præcipue in vasis excretoriis affluxum augent, vel quæ congestionem ad loca vicina exserunt, & vasa vterina in consensum trahunt.

§. XLI.

Sicut id, quod rationem actualitatis alicuius rei, quæ ad existentiam deduci debet, continet, præstat illi, quod tantum rationem possibilitatis rei actuandæ continet: ita & illa emmenagoga, quæ fluxum menstruum actu producunt, eis sunt præferenda, quæ tantum fluxum menstruum progrediendum possibilem reddunt, id est, quæ efficiunt, ut produci actu possit. Iam positiua emmenagoga, affluxum sanguinis in vasis excretoriis augent, ideoque efficiunt, ut, cum partes solidæ impetui sanguinis minime magis resistere possint, sanguis menstruus actu progrediatur. Remotiua autem seu illa, quæ impedimenta fluxum mensurum inhibentia tollunt, ita sunt comparata, ut per ea fluxus menstruus actu produci haud queat. Hinc positiua emmenagoga remotiuis præferenda esse nemo in dubium vocabit.

§. XLII.

§. XLII.

Remotiva emmenagoga fluxum menstruum producendum tantum possibilem reddere, §. antec. dictum est. Vt autem hæc eo melius concipi possint, frequentibus argumentis demonstrare conueniet. Remotiva ea sunt emmenagoga, quæ impedimenta excretionis sanguinis menstrui remouent (§. XIV.). Hinc nihil aliud præstant, quam vt hanc excretionem, quæ præsentibus impedimentis tanquam existens concipi minus poterat, possibilem reddant, id est, vt tunc ad actualitatem peruenire possit. Nam impedimenta superius allegata liberio remouendo transitum sanguinis menstrui vasis vterinis, per quæ tamen excretio fieri debet, denegant. Hoc autem denegato fluxus menstruus quoque haud concipi potest: si autem hoc sequitur, vt sublatis demum impedimentis excretio sanguinis menstrui ad actualitatem quidem deduci queat, sed non actu producat; Porro si impedimenta ablata sunt, liberior tantum transitus, per vasa vterina iterum restituitur; si autem excretio ad actualitatem deducenda est, affluxus vberior ad vasa excretoria, quam ad alia, adfit oportet (§. XXXIX.), hinc quicquid impedimenta tollit, tantum liberio remouendo transitum sanguinis per vasa vterina restituit, hinc excretionem actu minime producit, sed tantum efficit, vt ad actualitatem peruenire possit. Remotiva ergo emmenagoga fluxum mensium producendum tantum possibilem reddunt.

§. XLIII.

Remotiva emmenagoga rationem possibilitatis fluxum menstruum actuandi in se continent (§. XLII.), atque

atque *positiua* eum fluxum actu producent (§. XL.). Nunc si quid actu produci debet, necesse est, vt nullum adsit rei actuandæ impedimentum, vt pote quod existentiam rei prohibet (per principia metaphys.). Quid igitur simul existentia rei cuiusdam, quæ produci debet, rationem in se continet, & impedimenta, eius existentiam cohibentia, remouet, id eam rem certo producit, ideoque prærogatiuam præ illo, quod impedimenta solum tollit, & solum existentia rationem in se continet, meretur. Remotiua ergo & *positiua* emmenagoga coniunctim exhibita, fluxum menstruum certo producent, atque hinc maiorem effectum edere possunt, quam remotiua & *positiua*, separatim propinata.

§. XLIV.

Stimulantia & *pellentia* constringunt seu potius roborant membranas vasorum vterinorum, ideoque efficiunt, vt hæc impetui sanguinis plena vi resistere queant; si autem hoc, celerius & facilius, quam in prægresso statu, sanguis per vasa propellitur. Hæc propulsio præstat, vt sanguis a tergo itidem maiori celeritate succedat, ideoque affluxus in locis vterinis augeatur. Iam illud, quod affluxum ad vasa vterina excretoria maiorem reddit, *positiuum* audit (§. XXXIX.), *stimulantia* ergo vt sint emmenagoga *positiua*, necesse erit. E *stimulantibus* emmenagogis præcipue notanda sunt Borax, succinata, crocata, & myrrhata. Porro externe conuenit applicatio eucurbitularum coecarum ad femora & coxendicum regiones & pessaria.

§. XLV.

§. XLV.

Remotiva & positiua emmenagoga coniunctim exhibita maiorem effectum præstare, quam seorsim propinata, in §. XLIII. demonstratum est. Iam stimulantia sunt positiua (§. XLIV.), resoluentia autem diaphoretica, diluentia, & vt paucis dicam, omnia, quæ impedimenta superius allegata remouent, sunt remotiua, hinc stimulantia cum his vel illis remotiuis coniunctim exhibita effectum stimulantia & hæc vel illa remotiua seorsim præscripta superabunt. Exinde etiam patet, salia media quæ simul humores attenuant, resoluunt atque stimulant, maioris æstimanda esse, quam nuda resoluentia & stimulantia.

§. XLVI.

Præsentibus spasmodicis in vasis, sanguinem menstruum excernentibus, præcluditur aditus eiusdem sanguinis ad hæc vasa, hinc oriuntur regurgitationes ad superiora ibique oppletiones. Solutis itaque spasmodicis non solum aditus ad vasa dicta iterum restauratur, verum & sanguis maiori vi & celeritate eo ruit, quoniam fluida vim in eo loco maiorem exserunt, vbi tam minor resistentia est, quam transitus antea denegatus iterum vberior redditur, (per principia physica). Iam si sanguis maiori vi & celeritate ad vasa vterina congeritur, affluxus ibi augetur. Quidquid autem affluxum auget, fluxum menstruum actu producit, & positiuum emmenagogum appellatur (§. XL.), quam ob rem ea, quæ spasmos soluunt, id est, antispasmodica, non solum ad remotiua (§. XIV.), sed & positiua emmenagoga spectabunt.

D

§. XLVII.

§. XLVII.

Quicquid humores ad partes inferiores ducit, menses positivè promovet (§. XXXIIX.); iam *venæ sectio* in pede efficit, ut humores, in partibus superioribus contenti, in locum humorum, in parte inferiori excretorum succedant, ideoque ad inferiora transferantur. *Frictiones pedum, pediluvia, & infessus* relaxant partes inferiores, hinc eorum resistentia imminuitur. Vis autem fluidorum eo, quo resistentia imminuta est, maior fit (§. XLVI.), ibique affluxus augetur. Partes ergo inferiores relaxatæ vberiorem affluxum humoribus concedunt, ideoque non solum pediluvia, frictiones pedum, infessus, verum etiam *venæ sectio* in pede fluxui mensium positivè inserviunt.

§. XLVIII.

Si humores ad loca vasis, menses excernentibus, vicinia, diriguntur, fluxus menstruus positivè proritatur (§. XL.). Iam *vesica urinaria* adnexa est utero, hinc si ad hanc congestionem humorum fit ad uterina loca per consensum, ut illi dirigantur, & fluxus menstruus positivè proritetur, necesse est. Id autem, quod humores ad vesicam urinariam determinat, sunt diuretica stricte talia. Diuretica ergo stricte talia nomine emmenagogorum positiviorum quoque digna erunt. Sic bacca Juniperi, Lauri, Gummi Galbani, Sagapeni, Balsamus Peruvianus, & omnia alia volatilia, vrinosa, tanquam emmenagoga ab auctoribus laudantur, licet alias tantum yrinam moveant, & diuretica sint.

§. XLIX.

§. XLIX.

Intestinum rectum sub utero situm est, ideoque consensum seu connexionem cum utero habet, ac id, quod ad illud humores dirigit, ad uterum quoque eos elicere debet. Iam sicut laxantia præcipue aloëtica & helleborata, stimulando intestinum rectum humores ad illud invitant; sic simili modo per consensum ad uterum congeruntur. Quicquid autem per consensum humores ad uterum dirigit, menses positivè promouet, atque emmenagogum positivum dici meretur (§. XXXIX.). *Laxantia* ergo & præcipue aloëtica & helleborata emmenagogis positivis accensenda erunt. Externe huic scopo inferuiunt, & ad positiva emmenagoga spectant, *clysteres* lenientes, stimulantés & roborantes.

§. L.

Dantur denique emmenagoga, quæ singulari nomine *specificorum* emmenagogorum salutarè solent, & plerumque ad positiva referuntur. Huius census ab Auctoribus celebrantur radix Bryoniæ, herba melissæ, Sabinæ, Pulegii, Flores Calendulæ, Chelri, nec non superius iam allegata myrrhata, succinata & crocata, item anguillæ hepar, castoreum &c. Nomen specificorum inde acceperunt, quoniam fluxui menstruo promouendo appropriata esse censentur. Si positivè aut remotivè fluxum menstruum promouent, eorum modus agendi iam demonstratus est. Quo autem modo singulari agant, id angustia Dissertationis meæ non permittit; exponet autem eundem singularis Dissertationis, quæ eodem promotionis die exhibebitur.

§. LI.

Licet plurimi medicorum demonstrari contendant:

dant: omnia medicamenta ex sola vi physica in corpus nostrum agere: debent tamen confiteri, quod sæpius vnum idemque medicamentum contrarios plane effectus producat. Nam e. g. *sulphur antimonii auratum* modo motum vomitorium efficit, modo sopientis & anodynæ efficaciam est, & id genus plura. Cum autem vnus eiusdemque medicamenti diuersa plane operatio rationem sufficientem in qualitate physica sola habere nequeat: Alii rationem horum contrariorum effectuum in diuersitate fibrarum, alii in natura seu anima posuerunt. Exinde medici cuiuscunque sententiæ axioma formarunt, quod scilicet medicamenta non sola vi physica sed receptiuitate sui agant. Hoc generale monitum de actione medicamentorum ad modum agendi emmenagogorum facile applicari poterit.

§. LII.

Quænam autem hæc omnia hucusque pertractata nobis afferre possint commoda, esset obscurum, nisi medicamentorum emmenagogorum applicationem haberemus perspectam: Applicatio autem quum eorum medicamentorum usum exhibeat; hinc iam de medicamentorum emmenagogorum usu erit breuibus agendum.

§. LIII.

Vsus medicamentorum eorum applicatio est (§. LII.). Iam vel ita, vt operatus finis obtineri queat, applicantur, vel minus. Si prius, applicatio salutaris est, atque exinde oritur vsus salutaris; sin posterius, applicatio minus salutaris, & exhibet usum minus salutarem. Finis medicamentorum emmenagogorum est

est proruptio sanguinis menstrui, ideoque liberatio multorum malorum ex suppressione mensium manantium. Vfus ergo medicamentorum emmenagogorum salutaris, est eorum applicatio, vi cuius proruptio sanguinis menstrui promoëatur, & mala ex suppressione mensium manantia auferantur.

§. LIV.

Positiua fluxum menstruum actu producut (§. XL.), atque remotiuis certo respectu praferenda sunt, ex his facile concludere quis possët, si positiua actu menses producut, & remotiuis praferuntur: illa defectum horum resarcire, ac per se ad menses suppressos reuocandos sufficere possunt. Sed cum impedimenta fluxum mensium prohibeant, & ille ad actualitatem deduci nequeat, quam diu impedimentum, eius existentiam inhibens, adest (per principia philosoph.) in propatulo est, menses suppressos actu produci minus posse, nisi prius impedimenta remota sint. Si cui igitur positiua ad finem obtinendum, scilicet proruptionem sanguinis menstrui applicandi animus sit, is ea demum post vsum remotiuorum exhibeat. Exinde etiam perspici licebit, positiua quidem ratione effectus, minime vero ratione temporis, quo scilicet propinari debent, remotiuis anteponenda esse.

§. LV.

Generali positiuorum & remotiuorum emmenagogorum vfu explanato, ad vsum remotiuorum speciale progrediendum erit; inter quæ *vena sectio* & *scarificatio* primum occurrunt. Illa plethora vrgente, etiam in iunioribus, locum habet, præcipue si

humores ad loca superiora directi sunt, aut si prætermissa fuerit, atque cum ea initium curationis fieri debet; nisi quidem dolores spastici efferi præsententur, quo in casu prius hic motus contemperandus, quam venæ sectio instituat. Hæc, scilicet *scarificatio*, locum tantum in subiectis spongiosis, ac quando neglecta fuerit, obtinet.

§. LVI.

Quod ad *diaphoretica* stricte talia, quæ plethoram imminuere debent, attinet, magna cum circumspectione & opportuno tempore sunt exhibenda, si bonum effectum exinde sperare velimus. Nam si promiscue, statim ab initio curationis, propinantur, plethora fit maxime commota; hæc efferas hæmorrhagias producere, & deteriora mala relinquere solet; præterea cum plethora sæpius spissitudinem coniunctam habeat: eueniet, vt infarctus, stases, inflammationes & corruptiones oriantur. Diaphoretica ergo stricte talia non prius sunt adhibenda, quam per venæ sectionem aut scarificationem aliqualis portio abundantis sanguinis sinceri missa, & spissitudo resoluta fuerit. Exinde conicere licet, resolutia & attenuantia diaphoreticis stricte talibus, tam ratione temporis, quam sæpius ratione effectus, præferenda esse; Diluentia vero omni tempore exhiberi posse.

§. LVII.

Remotis per venæ sectionem, scarificationem, resolutionem & diaphoresin impedimentis partium fluidarum, nunc positiua adhibere minime rationi respondet. Nam hæc actu producere debent fluxum
men-

menstruum (§. XL.), hinc requiritur vberior affluxus sanguinis ad vterum (§. XXXIX.), quando autem vel nimia relaxatio vel nimia constrictio vasorum vterinorum adhuc præsens est, per illam quidem affluxus in vasis menses excernendis augetur, sed cum tunicæ vasorum tono destitutæ sint, & affluxui minus resistere possint, efficitur, vt sanguis stagnet, & vasa obstruantur (§. XXV.), per hanc autem sanguis ad alia loca e. g. pectus, caput &c. dirigitur. Prius ergo minime fluxus menstruus actu produci potest, nisi quam nimiam relaxationem & constrictiorem sustuleris.

§. LVIII.

Nimia relaxatio vasorum, mensibus destinatarum, dignoscitur ex segnitie aliarum se- & excretionum, si enim hæ languentes sunt, tunc scopo emmenagogorum inseruiunt *roborantia*, *tonica*, *subadstringentia*, præcipue *martialia*, & instar omnium crocus martis aperitiuus STAHLII. Sed cum obseruationes præsentent, ea sæpius fluxum menstruum magis suppressisse, quam promouisse, magna cum circumspæctione adhibenda sunt, ea quidem, vt opportunum ad ea præscribenda tempus, quando scilicet sanguis circa vterum congegitus est, eligatur.

§. LIX.

Grauitas circa regionem abdominis, tormina eiusdem, suffocationes, cardialgiæ, hæmoptysis, Asthmata, Nephritis spuria; respiratio difficilis, angustia præcordiorum, capitis dolores &c.: indicant spasmodicam vasorum, menses excernentium, constrictio-

strictionem. Quando igitur quædam horum pathematum adsunt, antispastica cum vsu exhibere congruum est. Cum autem antispastica pro differente causa vel absorbentia, inuoluentia, incrassantia, vel relaxantia, quo etiam aperientia pertinent, vel temperantia sint, & spasmi hysterici numquam ab acrimateria, licet hæc adesse queat, dependeant: concludere licet, relaxantia & temperantia, superius allegata, præcipuum in spasmodicis habere usum.

§. LX.

Si mensium suppressio medicamentis impedienda partium fluidarum & solidarum remouentibus minus auscultet, & pertinax euadat, aut menses fluxu albo prodeant: ad læsiones tam vteri, quam aliorum viscerum, cum eo coniuictorum, qualescunque aut varia recrementa vterina presentia concludere possumus. Nunc læsionibus & recrementis vteri, præcipue resoluentia, abstergentia & leniter balsamica, pro diuersitate læsionum & recrementorum applicanda sunt. Quoniam autem non determinari potest, quæ læsio aut quæ recrementa vteri adsint: conuenit statim ab initio curationis abstergentia & leniter balsamica cum aliis aptis medicamentis coniungere, aut talia, quæ simul vim balsamicam habent, abstergunt, & resoluendo agunt, propinare. Licet hic status sæpius adeo conclamatus sit, vt bonus effectus raro obtineri queat.

§. LXI.

Sicut stimulantia improvide & præmature exhibita maiores obstructions, summas angustias præcordiorum, sanguinis eruptiones per aliena & periculosa

culosa loca, febres phthificas & lentas, nec non affectus spastico-convulsivos inducere possunt: sic eorum applicatio ad finem obtinendum directa, e contrario exoptatissimos effectus, prurptionem scilicet sanguinis menstrui & liberationem tot malorum exinde natorum edit. Applicatio eorum igitur salutaris est, quando imminuta plethora, correctæ sanguinis spissitudine & prava qualitate atque apertis præparatisque viis, menses excernentibus, exhibeantur. Præcipue cum salutari effectu vsurpantur, quando dolores spastici tantum circa vterum & in abdomine sentiantur, quo in casu etiam statim ab initio ea præscribere non incongruum erit. Externa stimulantia e. g. *Pessaria* sæpius sunt ancipitis effectus, & magis humorum affluxum inflammatorium, quam eorum effluxum præstant, ideoque eorum vsus non adeo frequens esse debet.

§. LXII.

Laxantia, aloëtica & helleborata, item *diuretica* stricte talia eadem, qua stimulantia, circumspicione propinanda sunt, nisi quidem cum aliis resolventibus & medicamentis congruis misceantur. *Pediluvia*, *inseffus*, *frictiones* pedum, & omnia, quæ humores ad partes inferiores ducunt, superius descripta, ita comparata sunt, vt per totum curationis tempus adhiberi queant. *Specificæ* emmenagoga e contrario, cum maxime medicamenta motuum sunt, & eos tantum alterent, materiam peccantem vero intactam relinquunt, non prius, quam remota materia peccante, in vsum vocanda sunt.

E

§. LXIII.

§. LXIII.

Restat denique, vt quum suppressione mensium laborantes vel eo tempore, quo ordinarie fluere solent, vel tempore intermedio medicum aggrediantur, paucis euincatur, quænam medicamenta in hoc utroque casu porrigenda sint. Si intermedio tempore auxilium Medici quærunt; a posituius quocunque modo abstinendum est, & remotiua tantum vsque ad nouam periodum exhibere conducit; si alterum, rationi conuenientius erit, positiua vsurpare, nisi grauiora symptomata vrgeant, quæ tum iam explicatam medicamentorum emmenagogorum applicationem requirunt.

T A N T V M.

PRAE-

PRAECLARO ET EXIMIE DOCTO
DOMINO CANDIDATO
CAROLO SIGISMUNDO
BRUNSWITZ
OMNIGENAM PRECATVR FELICITATEM
PRAESES.

Imaginem vite & consuetudinis hominum recte
perpendens, illos ut plurimum rerum ad ve-
ram felicitatem pertinentium minus sollicitos esse,
sed potius ad apparentia bona omni cogitatione
ferri, animaduertit. Quo, Clarissime CAN-
DIDATE, inprimis pertinet: quod RARA ha-
beant C A R A; ex quibus tamen saepe nullum,
saepe paruum tantum capere possunt fructum.
Hoc quoque vitium non raro ad medicinam ex-
tendi solet, quo fit, ut multi non tam rebus vi-
libus & saepe obuiis debitam impendant curam.

E 2 sed

sed potius casus raros ac infrequentes subtiliter
liment. Concedimus quidem, quem ad modum
in bello, sic etiam in medicina nullum contemnen-
dum esse hostem & medici esse, morbos sufficienter
nasse omnes, quam curam certe non obtrectamus,
sed illos tantum notamus, qui plus cupiditati suae
quam utilitati communi parentes, casibus raris
maiores quam vulgaribus operam nauant, at-
que de iis differere malunt. Sed hi ipsi, sero sa-
pientes, rebus in praxi sua mali gestis, tacita
mente denique consilium damnant suum. Hi con-
tra qui necessariorum & saepe obuiorum sanctorum
iura ducunt, quam rariorum, atque in illis, ani-
mo & oculis recte uenandis, plurimum studii con-
sumunt; ac qui multos ab interitu retrahere,
quam vanam vulgi auram captare satius esse
ducunt, illi prouinciam suam bene administrare,
ac quam plurimis maximo usui esse possunt. TE,
Clarissime CANDIDATE ad consilium pruden-
tiorum in hac re accedere, & tenebras dictae va-
nitatis dispulisse, studiorum TVORVM academi-
corum, laudabiliter institutorum ac absolutorum,
docet ratio. Nam non solum non neglectis illis
quae studium nostrum ornant, inprimis TE ma-
xime necessariis, & quae sapissime in usum con-
uertere possunt, bene institui passus es. Cuius rei
non modo in examine sufficientia testimonia exhibi-
bisti,

builti, sed idem ex materia disputationis TVAE,
de Emmenagogis docte agentis, palam fit. His
& consimilibus doctrinis bene imbutus, multorum
aegrotantium vires languidas rescere, & ut cum
sanitate in gratiam redire possint, auxiliante Deo,
efficere poteris. Sic, ventis secundis in futura
IVA praxi nauigabis, & dum his studiis pretium
manebit, illa ipsa gratiam TIBI rependent. Haec
certissime sperans, TIBI & honoratissimae TVAE
familiae de curriculo studiorum academicorum bene
peracto etiam atque etiam gratulor, atque in vo-
tis habeo, ut in toto praxeos TVAE cursu feli-
cissime agens, exoptato permultis sis auxilio, &
nullo non tempore ex omni parte benignitate di-
uina fruaris. Vale Dabam d. XX. Sept.

M DCC XXXVII.

Weg ist die Gleichheit der Gemüther
In unsrer besten Welt sehr rar;
Es schmeckt die Wahrheit allen bitter
Stellt man sie noch so lieblich dar,
Und selten wird man Herzen finden,
Die ihrer Freundschafts Krafft und Kern
Nicht auf verstelltes Schmeicheln gründen.
Diß höret die Eigenliebe gern.
Freund! wolt ich Dich auch heute loben,
Diß ist was mir im Wege steht;
Ich fodre Deines Fleißes Proben
Wornach die Wahrheit sicher geht,
Mein Herz und meine Freundschafts-Triebe
Die seh'n vor Dich um Glück und Wohl
Und bitten Dich daß Deine Liebe
Sie nimmermehr vergessen soll.

Hiermit empfehlet sich dem Herren
Doctorando zu beharrlicher
Wohlgewogenheit

Desselben

ergebenster Freund und Diener

G. G. MILDE Vrat.
Med. Cand.

TV quoque post varios incerto Marte labores,
 Torque renitentum praelia victor abis
 I nunc auspibus dis & Iunone secunda
 Quo TĒ, Moeri, pedes, quo Tua fata vocant!
 O quam larga Tuas morborum & mortis iniquae
 Exspectat medicas messis Amice manus!

Haec pauca, Amico suo longe Honoratissimo
 summos in arte medica honores ex ani-
 mo gratulaturus, cum sempiternae felici-
 tatis voto adponere voluit, debuit.

P. F. LEYSER. Opp.

Du hast mein Freund Dir längst den Musen-
 Sitz erwehlt
 Und mit Hygäen Dich als einem Schatz vermählt
 Ja heute bist Du erst ihr rechter Bräutigam worden,
 Indem man Dich bekränzt nimmt in der Arzte Orden
 Ich wünsche Glück darzu, und gebe dir den Rath,
 Den auch ein junger Arzt besonders nöthig hat,
 Die Meynung nehmlich ist, Du solst Dich auch bestreben
 Daß igt ein andrer Schatz Dir soll sein Jawort geben.
 Drum geh dorthin vergnügt, wo schon Dein Glücke
 blüht,
 Und wo man Dich zu sehn, recht eifrig sich bemüht!
 Geh, zeige Deinen Fleiß und Dein gelehrtes Wissen
 Worauf Du Dich schon hier mit allem Ernst beflissen

Hiermit wolte sich dem Herren Do.
 Morando bestens empfehlen
 Desselben
 wohlbekanter Freund
 S. S. P.

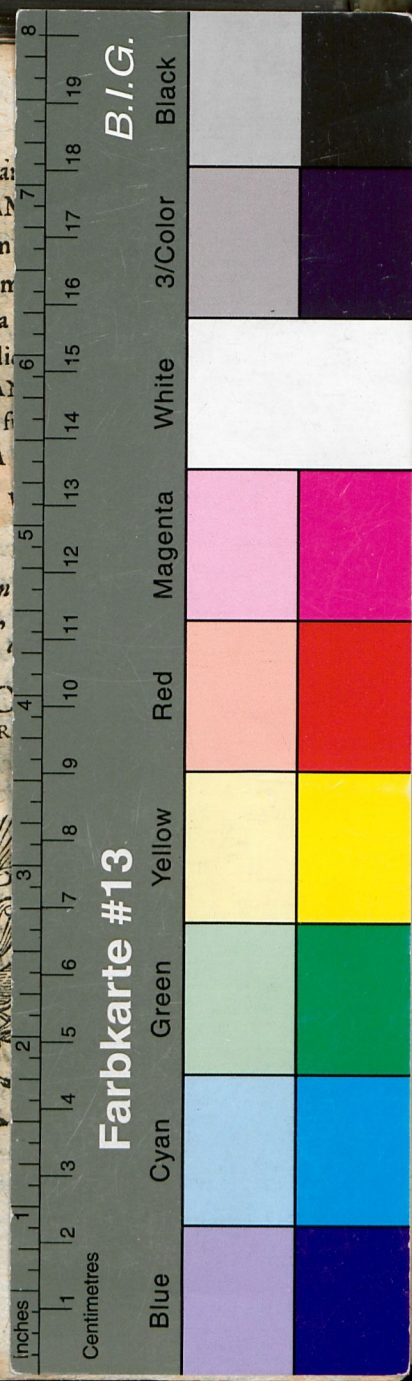
Ma 4713

ULB Halle 3
003 901 068



80





B.I.G.

Farbkarte #13

DISSERTATIO IN A'G'V'RALIS MEDICA
DE

EMMENAGOGIS,
EORVMQVE
OPERANDI MODO ET VSV,

QVAM
AVSPICE DEO PROPITIO,
ET CONSENSV ATQVE AVCTORITATE GRATIOSI
ORDINIS MEDICI,

PRÆSIDE,

VIRO ILLUSTRIS, EXCELLENTISSIMO, ATQVE EXPERIENTISSIMO

DN. JOANNE JUNCKERO,

MEDICINAE DOCTORE EIVSDEMQUE PROFESSORE
PVBL. ORD. PRACTICO ORPHANOTROPH. ET PAEDA-
GOGII REGII FELICISSIMO,

FAVTORE PRAECEPTORE,
OMNI DEBITO AC RELIGIOSO PIETATIS CVLTV
AD CINERES DEVENERANDO,

PRO GRADV DOCTORIS,

SVMMSIQVE IN ARTE MEDICA HONORIBVS ET PRIVILEGIIS
LEGITIME IMPETRANDIS,

AD DIEM SEPT. MDCCXLVII.

PVBLICO ERVDITORVM EXAMINI SVBMITTIT

AVCTOR RESPONDENS

CAROLVS SIGISMVNDVS BRVNSCHWITZ
VRATISLAVIENSIS.

HALAE MAGDEBVRGICAE,

TYPIS IOANNIS CHRISTIANI HILLIGER ACAD. TYPOGR.