

2303.

Nr. 268.



68.



P



PHARMACOPOEIA  
COLLEGII REGII  
MEDICORVM  
EDINBURGENSIS

---

SECUNDVM EDITIONIS  
EDINBURGENSIS  
NOVISSIMAE EXEMPLAR  
RECUSA.

---

IN VSVM PRAELECTIONVM  
ACADEMICARVM.



BREMAE ET LIPSIAE  
IMPENSIS GEORGII LVDOVICI FOERSTERI.  
MDCCLXVI.

PHARMACOPŒA  
COLLEGII  
MEDICORVM  
EDINBURGENSIS

SECUNDAM EDITIONEM  
EDINBURGENSIS  
NOVAM ET EXTENSAM

KOEN. FRIED.  
UNIVERS.  
ZUHALLE

BREMEN & LIPSIÆ  
IN LITTERIS GOTTFR. EYDOWII VORSTEN  
MDCCLXXVI





## LECTORI.



**D**enuo prodit codex  
noster pharmaceu-  
ticus seueriore lima  
expolitus; cui, vt formularum  
simplicitate et elegancia priores  
editiones antecelleret, non me-  
diocris impensa est cura. Paucae  
quidem compositiones nouae ad-  
duntur;


duntur; plures emendantur; quaedam denique exulant, quas inuexerat maiorum superstitio aut credula facilitas, parca admodum antiquitati aut consuetudini inueteratae reuerentia adhibita. Venerandis medicinae patribus constat sua laus: non ea laus compositionis gratiae et elegantiae, sed laboribus maioris momenti debetur. Vetus retinetur ordo medicaminum, utpote fatis commodus. Aliquot compositionum titulos immutare oportuit; rarius tamen id factum, neque fere nisi urgente neces-



necessitate; tum quia Medicis  
praescribentibus nonnihil mole-  
stiae aliquamdiu adferre posset,  
tum quod medicamentis, quae  
vbique terrarum in vsu sunt, ea-  
dem, quae apud ceteras gentes  
obtinent, imponere nomina uti-  
lius visum est. Denique, ne  
quid periculi sit a reformatis for-  
mulis, cautum est quam maxi-  
me, ne qua mutatio simplicium  
valentiorum, ratione ponderum,  
vim compositorum aut intendat,  
aut minuat, adeo vt eadem, qua  
prius, quantitate tuto exhiberi  
possint.

Vt nostri hi conatus in rei-  
publicae commodum, in aegro-  
rum salutem, et in medicinae  
incrementum feliciter cedant,  
iunctis votis ardentèr optamus.

Datum EDINBURGI, ex  
aedibus Collegii medici,  
tertio nonas Feb. A. C. N.  
MDCCLVI.



NOMINA SOCIORVM,  
SOCIORVM HONORARIORVM  
AC PERMISSORVM  
COLLEGII REGII  
MEDICORVM  
EDINBURGENSIVM.

**I**oannes Rutherfoord. *Praefes et Ele-*  
*ctor, Profess. medic. in acadennia*  
*Edinburgensi.*

David Cockburn. *Med. nosocomii Grenouic.*

Ioannes Steuenson.

Ioannes Clerk.

Ioannes Lermont.

David Kinneir. *Elect.*

Gulielmus Porterfield. *Elect.*

VIII NOMINA MEDICORVM.

Carolus Alston. *Reg. Prof. botan. Elect.*

Andreas St. Clair. *Med. Reg. Prof. med. in  
Acad. Edinb.*

Andreas Plummer. *Prof. med. et chem. in acad.  
Edinb.*

Alexander Dick. *Baronettus, Elect. et  
Censor.*

Adamus Murrey. *Elect.*

Ioannes Taylor.

Ioannes Pringle. *Med. reg. ad exercitum.*

Iacobus Baird.

Iacobus Grieve. *ex Archiatriis augustiss.  
Russiar. Imperatric.*

David Foulis.

Robertus Whytt. *Prof. med. in acad.  
Edinb. Elect.*

Gulielmus Cuming.

Ioannes Fothergill.

Ioannes Boswell, *Collegii ab aerario.*

Ioannes

Ioannes Steuart. *Prof. philof. nat. in acad.  
Edinb.*

Gulielmus Cullen. *Prof. med. et chem. in  
Acad. Edinb.*

Stuartus Threipland. *Cenfor.*

David Clerk. *Med. nosocom. reg. Edinb.  
Collegii ab epistolis.*

Thomas Liddardale.

Iacobus Lind.

Alexander Stevenfon.

Franciscus Home.

Colinus Drummond. *Med. nosocom. reg.  
Edinb.*

Alexander Monro. *Prof. anatom. in Acad  
Edinb.*

SOCII HONORARII.

David Balfour.

Ioannes Johnstoune. *Exprof. med. in acad.  
Glasguens.*

X NOMINA MEDICORVM.

Thomas Simson. *in Acad. Andream. med.  
Prof. Candoff.*

Iacobus Mackenzie.

Gerardus L. B. van Swieten. *Augustiss. Im-  
perator. et Imperatric. a consil. et ar-  
chiatr. com. etc.*

Ioannes Huxham.

PERMISSI.

Iacobus Houftoun.

Gulielmus Macfarlane.

Alexander Martin.

David Horsbrugh.

Georgius Young.

Archibaldus Hamilton.

Adamus Austin.

Ioannes Hope.

Gulielmus Abernethie.



PONDE-



PONDERA ET MENSURAE,  
CVM NOTIS.

gr. Granum.

<p>                 ℥ Scrupulus                  ʒ Drachma                  ʒ Vncia                  ℔ Libra             </p>	<p>                 }                  }                  }                  }                  }             </p>	<p> <i>continet</i> </p>	<p>                 }                  }                  }                  }             </p>	<p>                 grana viginti.                  scrupulos tres.                  drachmas octo.                  vncias duodecim.             </p>
---	--	--------------------------	---	--

Libra liquidorum *est* mensura (*nempe* quarta  
 pars pintae Scoticae), *quae continet* aquae fon-  
 tanae circiter vncias medicas quindecim. Se-  
 libra *continet* eiusdem librae dimidium. Con-  
 gius libras eiusmodi octo *habet*. Vncia *et*  
 drachma liquidorum ab iisdem solidorum pon-  
 deribus non differunt. Solida *non mensu-*  
*rantur.*

Ana

XII PONDERA ET MENSURAE, CVM NOTIS.

Ana singulorum prius recensitorum quantitatem  
sequentem sumendum esse significat.

p. ae. Partes aequales.

q. v. Quantum vis.

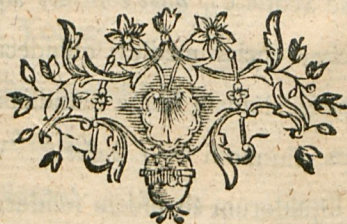
q. s. Quantum sufficit.

s. a. Secundum artem, cum Pharmacopoeo com-  
ponendi modus committitur.

F. Fiat.

B. A. Balneum arenae.

B. M. Balneum Mariae.



PHARMA-





PHARMACOPŌEIAE  
EDINBURGENSIS

SECTIO I.

MEDICAMENTA  
SIMPLICIA.

VEGETABILIA.

<b>A</b> brotanum mas.	} <i>Herba.</i>
fem.	
Abſinthium vulgare.	
Romanum.	
Acacia vera.	<i>Succ. inſpiſſat.</i>
Acetoſa vulgaris.	<i>Herba, Rad.</i>
<i>Oxalis.</i>	
Acetoſella.	<i>Herba.</i>
<i>Luiula.</i>	
Acorus verus.	<i>Rad.</i>
<i>Calamus aromaticus.</i>	
Agaricus.	<i>Fungus Laricis.</i>
Agrimonia.	<i>Herba.</i>
Alchimilla.	<i>Herba.</i>
Alkekengi.	<i>Fruetus.</i>
	A
	<i>Hali-</i>

<i>Halicacabum.</i>		
Alliaria.		<i>Herba.</i>
Allium.		<i>Rad.</i>
Aloë hepatica.	}	<i>Succ. inspissat.</i>
Socotrina.		
Alfine.		<i>Herba.</i>
Althaea.		<i>Rad. Fol.</i>
<i>Bismalua.</i>		
<i>Ibiscus.</i>		
Ammi verum.		<i>Sem.</i>
Ammoniacum.		<i>Gummi.</i>
Amomum vulg.		<i>Sem.</i>
<i>Sifon.</i>		
Amygdalus amara.	}	<i>Fruet.</i>
dulcis.		
Anchusa.		<i>Rad.</i>
<i>Alcanna.</i>		
Anethum.		<i>Herba. Sem.</i>
Angelica sativa.		<i>Rad. Fol. Sem.</i>
Anime.		<i>Resina.</i>
Anisum.		<i>Semen.</i>
Aparine.		<i>Herba.</i>
Apium.		<i>Rad. Sem.</i>
<i>Eleoselinum.</i>		
Arabicum.		<i>Gummi.</i>
Argentina.		<i>Herba.</i>
Potentilla.		
<i>Anserina.</i>		
Aristolochia longa.	}	<i>Rad.</i>
rotunda.		
Artemisia.		<i>Herba.</i>
		<i>Arthanita.</i>

Arthanita.	}	Rad.
Cyclamen.		
Arum.	}	Rad. Fol.
Afarum.		
Aspalathus.	}	Lign.
Asparagus.		
Afa foetida.	}	Gummi-resina.
Auena.		
Aurantia malus.	}	Flor. Fruct. Cort. fru- Etuum.
Aurantia Curassauentia.		
Balsamita mas.	}	Herb.
Costus hortorum.		
Balsamum copaibae.	}	Resin.
Gileadense.		
Opobalsamum.		
Peruvianum.		
Tolutanum.	}	Rad. Sem.
Bardana maior.		
Lappa maior.	}	Gummi-resina.
Bdellium.		
Beccabunga.	}	Herba.
Anagallis aquatica.		
Bellis maior.	}	Herba.
minor.		
Consolida minima.	}	Resina.
Benzoinum.		
Berberis.	}	Cort. Fruct.
Oxyacantha Galeni.		
Beta.	}	Herba.
Betonica.		
Betula.	}	Fol.
	}	Cort. Lachryma.
	A 2	Bistorta.

Bistorta.	Rad.
Bonus Henricus.	Herba.
<i>Lapathum vinctuosum.</i>	
Borrago.	Flor.
Botrys.	Herba.
Braslica fatiua.	} Fol.
marina.	
<i>Soldanella.</i>	
Bryonia alba.	Rad.
Buglossum fatium.	Rad. Fol. Flor.
Bugula.	Herba.
<i>Consolida media.</i>	
Buxus.	Fol. Lign.
Cacao.	Fruct.
Calamintha montana.	Herba.
Calendula.	Flor.
Campechense.	Lign.
Camphora.	Resin.
Canella alba,	Cort.
<i>falso Cortex Winte-</i>	
<i>ranus.</i>	
Cannabis.	Sem.
Caranna.	Resin.
Cardamomum minus.	Sem.
Carduus benedictus.	Herba, Sem.
Carlina.	Rad.
<i>Chamaeleon albus.</i>	
Carui.	Sem.
<i>Carum.</i>	
Caryophyllata.	Rad.
Caryophyllus aromat.	Fruct.
hortensis.	Flor.

Tunica

<i>Tunica.</i>		
<i>Cascarilla.</i>		<i>Cort.</i>
<i>Eleutheria.</i>		
<i>Cassia fistularis.</i>		<i>Fruct.</i>
<i>Cassumuniar,</i>		<i>Rad.</i>
<i>Casmunar.</i>		
<i>Cauda equina.</i>		<i>Herba.</i>
<i>Equisetum.</i>		
<i>Centaurium minus.</i>		<i>Summitat.</i>
<i>Cepa.</i>		<i>Rad.</i>
<i>Chaerefolium.</i>	}	
<i>Chamaedrys.</i>		
<i>Triffago.</i>		<i>Herba</i>
<i>Chamaepitys.</i>		
<i>Iua arthritica.</i>	}	
<i>Chamaemelum</i>		<i>Herba. Flor.</i>
<i>nobile.</i>		
<i>Cheiri.</i>		<i>Flor.</i>
<i>Leucoium luteum.</i>		
<i>Catechu.</i>		<i>Succ. inspissat.</i>
<i>Terra Iaponica.</i>		
<i>Chelidonium maius.</i>	}	<i>Herba, Rad.</i>
<i>minus.</i>		
<i>Chermes.</i>		<i>Grana.</i>
<i>Kermes.</i>		
<i>China.</i>		<i>Rad.</i>
<i>China Chinae.</i>		<i>Cort.</i>
<i>Cortex Peruvianus.</i>		
<i>Cichoreum.</i>		<i>Rad. Fol.</i>
<i>Cicuta.</i>		<i>Herba.</i>
<i>Cinnamomum.</i>		<i>Cort.</i>
<i>Citrea malus.</i>		<i>Fruct. Cort. fruct.</i>
		A 3                      Citrul-

Citrullus,	Sem.
Cochlearia hortensis.	Herba.
Coffea.	Sem.
Colocyntis.	Fructus pulpa.
Consolida maior,	Rad.
<i>Symphytum maius.</i>	
Contrayerva,	Rad.
<i>Drakena</i>	
Copal.	Resina.
Corallina.	
Corallium rubrum,	
Coriandrum.	Sem.
Costus orientalis,	Rad.
Cotula foetida,	} Herba.
Crassula.	
<i>Telephium,</i>	
Crithmum,	
Crocus.	Capillamenta styli flor.
Cubebae.	Fruct.
Cucumis afininus,	Fruct.
Cucurbita.	} Sem.
Cuminum,	
<i>Cyminum,</i>	
Curcuma.	Rad.
Cydonea malus,	Fruct. Sem.
Cynosbatos.	Fruct.
Dactyli.	Fruct.
Daucus Creticus.	} Sem.
fyluestris.	
Dens leonis.	Rad. Herba.

Taraxa.

<i>Taraxacum.</i>	
Dictamnus Creticus.	Fol.
Doronicum German.	Rad. Herba.
<i>Arnica.</i>	
Dulcamara.	Rad. Herba.
<i>Solanum lignosum.</i>	
Ebulus.	Herba, Rad, Cort.
Elemi.	Resina.
Endiula.	Rad. Herba.
Enula campana.	Rad.
<i>Helenium.</i>	
Erigerum.	Herba.
<i>Senecio.</i>	
Eryngium.	Rad.
Erysimum.	Herba.
Euphorbium,	Gummi - resina.
Euphrasia.	Herba.
Faba.	Flor. Sem.
Ficus.	Fruet. Caricae.
Filix florida.	} Rad.
<i>Osmunda regalis.</i> mas & fem.	
Foeniculum dulce.	Sem.
vulgare.	Herba, Rad. Sem.
Foenum Graecum,	Sem.
Fragaria.	Herba, Fruet.
Frangula.	Cort.
<i>Alnus nigra.</i>	
Fraxinella.	Rad.
<i>Dictamnus albus.</i>	
Fraxinus.	Cort. Sem.

Fuligo ligni.	
Fumaria.	<i>Herba.</i>
Galanga minor.	<i>Rad.</i>
Galbanum.	<i>Gummi - resina.</i>
Gallae.	
Gallium.	<i>Herba.</i>
Gambogia.	<i>Gummi - resina.</i>
<i>Gutta Gamba.</i>	
Genista.	<i>Herba, Flor. Sem.</i>
Gentiana.	<i>Rad.</i>
Ginseng.	} <i>Rad.</i>
Glycyrrhiza	
Grana Paradisi.	<i>Semen.</i>
Gramen caninum.	<i>Rad.</i>
Granata malus.	<i>Fruet, Cort. Malico- rium.</i>
<i>Punica malus.</i>	
<i>Syluestris.</i>	<i>Flor. Balauſtia dicti.</i>
<i>Balauſtium.</i>	
Gratiola.	<i>Herba.</i>
Guaiacum.	<i>Lign. Cort. Gum.</i>
Hedera arborea.	<i>Fol. Bacc. Gummi ſeu Refina.</i>
<i>terreſtris.</i>	<i>Herba.</i>
Helleborus albus.	} <i>Rad.</i>
<i>niger.</i>	
<i>Veratrum nigrum.</i>	} <i>Herba.</i>
<i>Melampodium.</i>	
Helxine.	
<i>Parietaria.</i>	
Hepatica nobilis.	
	<i>Hepatica</i>



Hepatica terrestris.	}	Herba.
Lichen.		
Hippofelinum.	}	Herba, Rad. Sem.
Smyrnum.		
Hordeum.		Sem.
Horminum fatium.		Herba, Semen.
Sclarea.		
Hydrolapathum.		Rad.
Herba Britannica.		
Hyoscyamus.		Herba.
Hypericum.		Herba, Flor. Sem.
Hypocistis.		Succ. inspissat.
Hyssopus.		Herba.
Ialappa.		Rad.
Imperatoria.		Rad.
Magistrantia.		
Ipecacuanha.		Rad.
Iris Florentina.	}	Rad.
nostras purpur.		
Juniperus.		Bacc. Lign. Gumm.
Kali.		Herba.
		Cineres clavellati di- cti, qui et ex variis ve- getabilibus crematis.
Labdanum.		Resina.
Lacca.		Gummi - resina.
Lactuca.		Herba, Sem.
Lamium album.		Herba, Flor.
Lauendula.		Flor.
Laurus vulgaris.		Fol. Bacc.
Lentiscus.		Lig. Ref. seu Mastiche.

Lepidium.	<i>Herba.</i>
Leuisticum.	<i>Rad. Sem.</i>
<i>Ligusticum.</i>	
Lichen cinereus ter- restris.	<i>Herba.</i>
Lilium album.	} <i>Rad. Flor.</i>
conuallium.	
Limonia malus.	<i>Fruet. Cort. fruct.</i>
Linaria.	} <i>Herba.</i>
Lingua ceruina.	
<i>Scolopendrium.</i>	
Linum vulgare.	<i>Semen.</i>
catharticum.	<i>Herba.</i>
Liquidambra.	<i>Resina.</i>
Lithospermum.	<i>Sem.</i>
<i>Milium Solis.</i>	
Lycoperdon.	<i>Fungus.</i>
<i>Crepitus lupi.</i>	
Macis,	<i>Cort. inter. nuc.</i> <i>mosch.</i>
Maiorana.	<i>Herba.</i>
<i>Sampsuchus.</i>	
<i>Amaracus.</i>	
Malua vulgaris.	<i>Herba, Flor.</i>
Malus hortensis.	} <i>Fruet.</i>
syluestris.	
Manna.	<i>Succus inspissat.</i>
Marrubium album.	} <i>Herba.</i>
<i>Prasum.</i>	
Marum vulgare.	
Syriacum.	

Matri-

Matricaria.	Herba. Flores
Parthenium.	
Mechoacanna.	Rad.
Melilotus.	Herba. Flor.
Melissa.	Herba.
Melo.	Sem.
Mentha sativa.	} Herba.
piperitis.	
Mercurialis mas & fem.	
Meum.	Rad.
Millefolium.	Herba.
Morus.	Cort. Radix. Fructus.
Myrrha.	Gummi - resina.
Myrtus.	Bacc.
Nardus Celtica.	} Rad.
Indica.	
Spica nardi.	
Nasturtium aquat.	Herba.
hortense.	Herba, Sem.
Nepeta.	Herba.
Mentha cataria.	
Nephriticum.	Lign.
Nicotiana.	Fol.
Petum.	
Nux moschata.	} Fruct.
Myristica.	
Pistacia.	
Nymphaea alba.	Rad. Flor.
Nenuphar.	
Ocimum.	Herba.

Olea.

Olea.	<i>Fruet. Oleum.</i>
Olibanum.	<i>Gummi - resina.</i>
<i>Thus masculum.</i>	
Ononis.	<i>Rad.</i>
<i>Anonis.</i>	
<i>Aresta bouis.</i>	
Opium.	<i>Gummi - resina.</i>
Origanum vulgare.	<i>Herba.</i>
Oryza.	<i>Sem.</i>
Oxylapathum.	<i>Rad.</i>
Paeonia mas et fem.	<i>Rad. Flor. Sem.</i>
Palmae.	<i>Oleum.</i>
Panax Heracleum.	<i>Gummi Opopanax.</i>
Papauer hortense.	<i>Capita. Sem. Fol.</i>
rheas	<i>Flor.</i>
erraticum.	
Paralyfis.	<i>Flor.</i>
Pareira braua.	<i>Rad.</i>
Pepo.	<i>Sem.</i>
Persica malus.	<i>Flor.</i>
Persicaria vrens.	<i>Herba.</i>
Petasites.	<i>Rad.</i>
Petroselinum.	<i>Rad. Herba, Semen.</i>
<i>Apium hortense.</i>	
Pimpinella Saxifraga.	<i>Rad. Herba, Sem.</i>
Pinus fatiua et syluestr.	<i>Nuclei, resina.</i>
Piper album.	} <i>Fruet.</i>
longum.	
nigrum.	
Jamaicense.	
<i>Pimenta.</i>	
	<i>Pisum.</i>

S I M P L I C I A.

Pisum.	<i>Sem.</i>
Pix liquida.	
<i>ficca.</i>	
<i>naualis.</i>	
Burgundica.	
Plantago latifolia.	<i>Fol. Sem.</i>
Polium montanum.	<i>Herba.</i>
Polypodium.	<i>Rad.</i>
Polytrichum.	<i>Herba.</i>
<i>Trichomanes.</i>	
Populus nigra.	<i>Gemmae.</i>
Primula veris.	<i>Herba, Rad.</i>
Prunella.	<i>Herba.</i>
<i>Brunella.</i>	
Prunus Brignolensis.	} <i>Fruct.</i>
Gallica.	
sylvestris.	
	<i>Cort. Succ. inspiss.</i>
	<i>Acacia Germanica.</i>
	<i>Rad.</i>
Ptarmica.	
Pulegium vulgare.	} <i>Herba.</i>
Pulmonaria maculosa.	
Pyrethrum.	<i>Rad.</i>
Quercus.	<i>Cort.</i>
Raphanus rufficanus.	<i>Rad.</i>
<i>Armoracia.</i>	
Rapum.	<i>Rad. Sem.</i>
Resina alba.	
Rhabarbarum verum,	<i>Rad.</i>
<i>Rheum.</i>	
Rhamnus catharticus.	<i>Baccae.</i>

*Spina*

<i>Spina ceruina.</i>	
Rhodium.	Lign.
<i>Aspalathus odore   roseo.</i>	
Ribesia.	Fruct.
Rosa Damascena.	} Flor.
<i>pallida.</i>	
<i>rubra.</i>	
Rosmarinus.	Summitat. Flor.
	Anthos dicti.
Rubia Tinctorum.	Rad.
Ruscus.	Rad.
<i>Bruscus.</i>	
Ruta hortensis.	Herba, Sem.
Sabina.	Summitat.
Saccharum album.	} Succ. inspissat.
rubrum.	
candum.	
Sagapenum.	Gummi-resina.
Sago.	Medulla.
Salab.	Rad.
Salvia hort maior.	} Fol. Summit.
minor.	
Sambucus vulgar.	Fol. Flor. Bacc.
	Cort.
Sanguis draconis.	Gummi-resina.
Sanicula.	Herba.
<i>Diapensia.</i>	
Santalum citrinum.	} Lign.
rubrum.	
Santonicum.	Sem.

Sapo

Sapo albus Hispanus.	
niger.	
<i>Mela nosmegma.</i>	
Saponaria.	<i>Herba, Rad.</i>
Sarcocolla.	<i>Gummi-resina.</i>
Sarsaparilla.	<i>Rad.</i>
Sassaphras.	<i>Lign. Cort.</i>
Satureia.	<i>Herba.</i>
Satyrium mas.	<i>Rad.</i>
Saxifraga alba.	<i>Herba. Rad.</i>
Scammonium.	<i>Gummi-resina.</i>
Scilla.	<i>Rad.</i>
Scordium.	<i>Herba.</i>
Scorzonera.	<i>Rad.</i>
Scrophularia vulg.	<i>Herba. Rad.</i>
aqu. mar.	<i>Fol.</i>
<i>Betonica aquatica.</i>	
Sedum maius.	<i>Herba.</i>
<i>Semperuiuum maius.</i>	
Senega.	<i>Rad.</i>
Senna Alexandrina.	<i>Fol.</i>
Serpentaria Virgī-	
niana.	<i>Rad.</i>
Serpillum.	<i>Herba.</i>
Seseli Massiliense.	<i>Sem.</i>
Sigillum Salomonis.	<i>Rad.</i>
<i>Polygonatum.</i>	
Siler montanum.	<i>Sem.</i>
<i>Seseli vulgare.</i>	
Simarouba.	<i>Cort. Lign.</i>
Sinapi.	<i>Sem.</i>
	<i>Sorbus</i>

Sorbus fylu.	Cort.
Spina alba.	Flor. Bacc.
<i>Oxyacantha vulgaris.</i>	
Spongia.	
Staphisagria.	Sem.
Stoechas Arabica.	Flor.
Styrax calamita.	Resina.
liquida	
Super.	Cort.
Sumach.	Fol. Sem.
<i>Rhus obsoniorum.</i>	
Tacamahaca.	Resina.
Tamarindus.	Fruet.
Tanacetum.	Fol. Flor. Sem.
Tapfus Barbatus.	Fol. Flor.
<i>Verbascum.</i>	
Terebinthina commu-	Resina. pinea liquida.
nis.	
Chia & Cypria.	Terebinthi.
Argentorat.	Abietina liquida.
Veneta.	laricea.
Thea.	Fol.
Thus vulgare.	Resina pinea secca.
Thymus.	Herba.
Tilia.	Flor.
Tormentilla.	Rad.
Tragacantha.	Gummi.
Trifolium palustre.	Fol.
<i>fibrinum.</i>	
Triticum.	Sem.
	Furfur, Amylum.
Turpethum.	Rad.
	Turbith.



<i>Turbitib.</i>	
<i>Tussilago.</i>	<i>Fol. Flor.</i>
<i>Farfara.</i>	
<i>Valeriana hortensis ma-</i>	} <i>Rad.</i>
ior.	
fylu. maior.	
<i>Pbu.</i>	
<i>Verbena.</i>	<i>Rad. Herba.</i>
<i>Veronica mas.</i>	} <i>Herba.</i>
<i>Betonica Pauli.</i>	
fem.	
<i>Elatine.</i>	} <i>Rad.</i>
<i>Vinceroxicum.</i>	
<i>Aselepias.</i>	
<i>Hirundinaria.</i>	
<i>Viola martia.</i>	<i>Fol. Flor.</i>
<i>Virga aurea.</i>	<i>Herba.</i>
<i>Viscus quernus.</i>	<i>Lign. Fol.</i>
<i>Vitis vinifera.</i>	<i>Vuae passae mai. &amp; mi-</i> <i>nores seu Corinthia-</i> <i>cae. Vinum eiusque</i> <i>spiritus, acetum, a-</i> <i>grefta, tartarus.</i>
<i>Vlmaria.</i>	<i>Herba. Flor.</i>
<i>Regina prati.</i>	
<i>Vlmus.</i>	<i>Cort.</i>
<i>Vrtica mai. vulgaris.</i>	<i>Herba. Sem.</i>
<i>Winteranus.</i>	<i>Cort.</i>
<i>Zedoaria.</i>	} <i>Rad.</i>
<i>Zingiberi.</i>	

## ANIMALIA.

Apes.	<i>Integrae, mel, cera alba, et flaua.</i>
Araneae.	<i>Telae.</i>
Astacus fluuiatilis.	<i>Lapilli, i. e. oculi cancerorum.</i>
Axungia porcina.	
Bezoar.	<i>Lapis.</i>
Cancer.	<i>Chelae, testae.</i>
Cantharides.	<i>Integrae.</i>
Castor.	<i>Glandulae inguinales, castoreum.</i>
Ceruus.	<i>Cornu.</i>
Cete.	<i>Pinguedo cerebri, sperma dictum.</i>
Cochinillae.	<i>Integrae</i>
Gallina.	<i>Oui albumen, vitellus, testa.</i>
	<i>Gluten, Ichthyocolla dictum.</i>
Lac asinum.	
caprinum.	
muliebre.	
ouillum.	
vaccinum.	
Butyrum.	
Limaces terrestres.	<i>Integri.</i>
Cochleae terr.	
Lumbrici terr.	<i>Integri.</i>

Mille-

Millepedae.	<i>Integrae.</i>
<i>Afelli.</i>	
Mofchus.	
Ostrea.	<i>Testae.</i>
Sepia.	<i>Or.</i>
Seuum hircinum.	
ouillum.	
Vipera.	<i>Integra, axungia.</i>
Zibethum.	

## M I N E R A L I A.

Alumen rupeum	<i>Sal.</i>
Ambra grisea.	<i>Bitumen.</i>
Antimonium.	<i>Minerale metallic.</i>
<i>Stibium.</i>	
Argentum.	<i>Metallum.</i>
<i>Luna.</i>	
Bolus Armeniaca.	} <i>Terrae.</i>
Gallica.	
Borax.	<i>Sal.</i>
<i>Tincar.</i>	
Calcarius.	<i>Lapis, qui vstus Calx viva dicitur.</i>
Calaminaris.	<i>Lapis.</i>
Cimolia alba.	} <i>Terrae.</i>
Argilla alba. purpurascens.	
Cinnabaris nativa.	<i>Terra metallica.</i>
Creta alba.	<i>Terra.</i>
CrySTALLUS.	<i>Lapis.</i>

B 2

Cuprum

Cuprum.	<i>Metallum, unde aes flavum, aerugo.</i>
<i>Venus.</i>	<i>Metallum.</i>
Ferrum.	
<i>Mars.</i>	
Haematites.	} <i>Lapis.</i>
Hybernicus.	
<i>Tegula vel ardesia Hybernica</i>	
Hydrargyrus.	<i>Minerale metallicum.</i>
<i>Argentum viuum.</i>	
<i>Mercurius.</i>	
Lazuli.	<i>Lapis.</i>
Nitrum.	<i>Sal.</i>
<i>Sal petrae.</i>	
Osteocolla.	<i>Lapis.</i>
Petroleum.	<i>Bitumen.</i>
Plumbum.	<i>Metallum, unde</i>
<i>Saturnus.</i>	<i>Lithargyrus.</i>
Rubrica fabrilis.	<i>Terra.</i>
Sal ammoniacum.	
catharticum amaram.	
gemmae.	
marinum.	
Stannum.	<i>Metallum.</i>
<i>Plumbum candidum.</i>	
<i>Iupiter.</i>	
Succinum.	<i>Bitumen.</i>
<i>Carabe.</i>	
Sulphur viuum.	<i>Bitumen.</i>
factitium.	

Tucia.

Tutia.

Flos Zinci

Virriolum album.

caeruleum.

Romanum.

viride.

} *Salia metallica.*

## CANONES GENERALES

## PRO COLLECTIONE SIMPLICIVM.

I. Radices annuae euellantur priusquam caules floresue protrudant: biennes autumno potissimum eius anni, quo sata sunt semina: perennes foliis defluentibus, ideoque ut plurimum tempore autumnali. Lotione deterfis sordibus et ablatis fibrillis aridis corruptisque, suspendantur in umbra, loco perstabili, ut siccentur modice. Crassiores in talcolis per longitudinem, vel in orbiculos per crassitiem secantur. Radices, quarum virtus siccando perit, sabulo sicco obrutae seruentur.

II. Herbae illo aetatis vigore legantur, quo in folia perfecta iam eruperunt, antequam flores expectent. Praestant vero nonnullarum summitates florentes. Siccentur ut radices.

III. Flores carpantur mediocriter <sup>n</sup>expausi, tempore sereno ante meridiem; Rosae rubrae nondum explicitae, abscissis vngulis.

IV. Semina colligantur matura, sicari incipientia, antequam sponte excidant, ut et Fructus, nisi immaturi praescribantur.

V. Ligna praestant hyberno praecipue tempore caesa, ut et eorum cortices abradi.

VI. Animalia et Mineralia quam perfectissima eligantur, nisi immatura expectantur.



SECTIO

\* \* \* \* \*  
 \* \* \* \* \*  
 \* \* \* \* \*

SECTIO II.  
 SIMPLICIUM QUORUNDAM.  
 MEDICAMENTORUM  
 PRAEPARATIONES.

*Adeps praeparatus.*

**A**deps, demptis membranis, venulis et fibris,  
 tamdiu lauetur aqua, donec ea incruenta ef-  
 fluat. Dein liquefcatur adeps, coletur et ab aëris  
 iniuria feruetur.

*Aloë praeparata seu lota.*

Aloë faluatur in aquae fontanae q. f. adhibito  
 leni calore; colata, reiectis faecibus, euaporetur  
 in mellis spiffitudinem. Aloë lucida puriffima  
 non indiget lotionem.

*Antimonium praeparatum.*

*Antimonio trito et super marmor laeuigato affundatur aqua, quae dein, repetita vasis amplii agitatione, polline tenuissimo saturata effundatur, et quiescat, vt subsidet puluis subtilis. Puluis crassus, quem aqua sustinere nequit, iterum, laeuigetur et eodem tractetur modo.*

*Calaminaris lapis praeparatus.*

*Lapis calaminaris ter candefactus toties extinguitur in aqua fontana, deinde tritus in puluerem, et super marmor laeuigatus, repetita aquae affusione in puluerem tenuissimum, vt antimonium, redigatur.*

*Chelae cancerorum praeparatae.*

*Chelarum cancerorum apices nigri in puluerem triti super marmor laeuigentur.*

*Corallium praeparatum.*

*Eodem modo praeparatur, quo chelae cancerorum, vt et*

*Cornu cerui calcinatum.**Creta alba praeparata.*

*Praeparatur vt antimonium.*

*Haema-*



*Haematites et Lazuli lapides praeparati.**Praeparantur vt antimonium.**Hydrargyrus praeparatus.**Hydrargyrus e retorta destillatus diligenter aceto lauetur.**Martis limatura praeparata.**Limatura Martis, ope magnetis mundata, reponatur in loco humido, vt fatiscat in rubiginem, quae in pollen tenuissimum teratur. Praeparatur et cum aceto.**Millepedae praeparatae.**Millepedae vasi indoneo inclusae siccantur calore lenissimo.**Oculi cancrorum praeparati.**Praeparantur oculi cancrorum vt chelae.**Opium praeparatum, vulgo extractum Opii.**Opium solutum in aqua, praeparatur vt aloë.*

B 5

Plumbum

*Plumbum vstum.*

Plumbum igne leni liquefactum agitur assidue spatula ferrea, donec in pulcrem abeat.

*Stanni pulvis.*

Stannum liquefactum infundatur mortario ferreo calcfacto, pistillo ferreo assidue agitando, donec frigescat stannum, et fatiscat in pulverem, separandum a metalli particulis grandioribus.

*Succinum praeparatum.*

Praeparatur Succinum vt chelae cancrorum.

*Testae ostreorum praeparatae.*

Testae ostreorum cauae (planis abiectis) lauentur optime, & sordes detergentur: dein exsiccatae in Sole per aliquot dies, terantur in mortario marmoreo, donec fatiscant in pastam, quae rursus Soli ad siccitatem exposita denuo teratur in pulverem tenuissimum.

Testae

*Testae onorum praeparatae.*

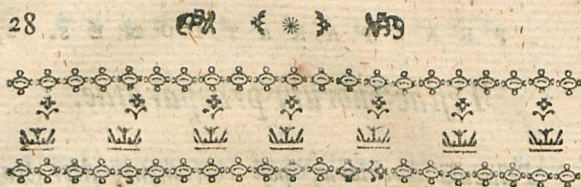
*Pellicula interiora, post coctionem, detracta,  
praeparantur ut chelae cancerorum.*

*Tutia praeparata.*

*Eodem modo praeparatur Tutia ac lapis cala-  
minaris.*

*Ubique in Pharmacopoeia occurrunt haec  
medicamenta, ea hisce modis praeparata  
esse intelligantur, nisi praescribantur sine  
praeparatione.*





## SECTIO III.

## AQVAE DESTILLATAE.

*Aquae stillatitiae simplices.*

- ℞ **C**hamaemeli *Florum.*  
 Foeniculi.  
 Hyssopi.  
 Melissae.  
 Menthae.  
 Menthae piperitidi.  
 Pulegii.  
 Rosarum pallid. *florum.*

*Aqua cinnamomi sine vino.*

- ℞ Cinnamomi libram vnam.  
 Aquae fontanae libras duodecim.

*Macerentur per biduum, et destilletur aqua donec aestuat albescere.*

*Aqua*

*Aqua cinnamomi cum vino.*

℞ Cinnamomi libram vnam.  
 Spiritus vini Gall. congiū vnum.  
*Macera per biduum, et affusa aquae fontanae*  
*f. q. destilletur Congius vnus.*

CANONES GENERALES  
 PRO DESTILLATIONE AQVARVM  
 SIMPLICIUM.

I. Herba floresque *recentes esse debent.*

II. *Affundatur aquae fontanae tripla quantitas; pro siccioribus maior requiritur, succulentis minor sufficit. Destillatio per alembicum cum refrigeratorio, lutatis iuncturis, protrahatur, quamdiu aqua sapida aut odora prodit, cauendo ab empyreumate.*

III. *Si quae olei guttulae supernatent, eae diligenter abstrahantur.*

AQVAE COMPOSITAE.

*Aqua alexeteria.*

℞ Flor. sambuci modice ficcatorum libras  
 duas.  
 Fol. recent. angelicae libr. vnam.  
 Aquae fontanae q. s.  
*vt destillentur Congii tres.*

*Aqua*

*Aqua aromatica  
vulgo mirabilis.*

℞ Cinnamomi vncias duas.  
Cort. exter. recent. limonum,  
Sem. angelicae ana vnciam vnam.  
Macis semunciam.  
Spir. vini Gall. congium vnum.

*Digere per biduum, et destilletur congius vnus.*

*Aqua epidemia.*

℞ Rad. imperatoriae sesquilibram.  
Sem. angelicae,  
Flor. sambuci ana selibram.  
Spir. vini Gall. congius tres.

*Digere per biduum, et destillatis congiis duobus cum semisse adde*

Aceti destillati libras quatuor.

*Haec aqua vicem supplet aquae theriacalis.*

*Aqua raphani composita.*

℞ Rad. recent. raphani rusticani,  
Fol. recent. cochleariae hort. ana libras  
tres.  
Cort. recent. exter. aurantiorum,  
Baccarum iuniperi,  
Canellae albae ana uncias quatuor.  
Spir. vini Gall. congius tres.

*Macera baccas et canellam in spiritu per biduum, et destillentur congius tres.*

*Aqua*

*Aqua valerianae composita.*

- ℞ Rad. valerianae sylv. sesquilibram.  
 Sem. leuistici selibram.  
 Fol. Pulegii vncias quatuor.  
 Summit. fabinae vncias duas.  
 Spir. vini Gall. congios duos.

*Digere per biduum, et destillentur congii duo aquae, quae vicem supplet aquae bryoniae compositae.*

CANONES GENERALES  
 PRO DESTILLATIONE AQUARVM  
 COMPOSITARVM.

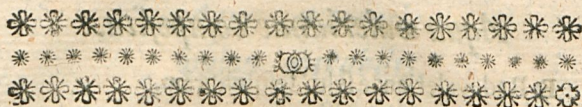
I. Herbae carumque partes sunt mediocriter et recenter siccatae, exceptis quae recentes praescribuntur.

II. Finita maceratione debita, tantum aquae fontanae adiciendum, quantum empyreumati cauendo sufficit, aut amplius.

III. Liquor primo stillatus a nonnullis seorsum seruatur sub spiritus nomine, reliquis vero arte depuratur. Praestat omnes miscere simul sine depuratione, vt plantarum vires integras exhibeant aquae, posthabita claritate et pulchritudine.

IV. In aquis destillandis requiruntur sincerus vini spiritus. Si is non est, sumatur dimidia quantitas spiritus ex aliis rebus fermentatis optime retificati; cui, post macerationem debitam, adiciatur tantum aquae fontanae, quantum sufficit, vt aquae praescripta mensura destillatione eliciatur, euitato empyreumate.

SECTIO



## SECTIO IV.

## SPIRITVS STILLATITII.

*Spiritus vini rectificatus.*

℞ Spir. vini Gall. q. v.  
*Fiat destillatio ad medias igne lenissimo.*

*Spiritus hic cum salis tartari triti et ficci quarta parte per biduum digestus, dein destillatus e cucurbita vitrea, calore lenissimo, fit alcohol.*

*Spiritus e frumento aliisque rebus fermentatis eodem modo rectificati ulteriore egent purificatione, iterata nempe destillatione ex aquae fontanae aequali quantitate.*

*Spiritus Cochleariae.*

℞ Cochleariae recent. contusae libras decem.  
 Spiritus vini rectif. libras quinque.

*Macerentur per horas duodecim, et destillatio fiat ex B. M. ad libras quinque.*

*Spiritus*



*Spiritus lauendulae compositus.*

℞ Flor. recent. lauendulae libras duas.  
 rorismarini libram vnam.  
 Cort. recent. exter. limonum vncias tres.  
 Spir. vini rectific. congiū vnum cum se-  
 misse.

*Destilla e B. M. ad siccitatem. In spiritu de-  
 stillato macera per triduum.*

Cinnamomi vncias tres.  
 Caryophyllorum aromaticorum,  
 Cubebaram ana vnciam vnam.  
 Scobis fantali rubri vncias duas.

*Cola.*

*Spiritus rorismarini, vulgo Aqua re-  
 ginae Hungariae.*

℞ Flor. recent. rorismarini libras duas.  
 Spir. vin. rectific. congiū vnum.

*Flores recentissimi statim subiiciantur destilla-  
 tioni ex B. M.*

*Aliunde vt plurimum ad nos adfertur.*

*Spiritus volatilis oleosus, vulgo salinus  
 aromaticus.*

℞ Salis ammoniaci volatilis vncias octo.  
 Ol. still. rorismarini fescunciam.  
 succini vnciam vnam.  
 cort. limonum femunciam.

Spir. vini Gall. congiū vnum cum semisse.  
*Destilletur ex B. M. fere congius vnus.*

C

SECTIO



## SECTIO. V.

AQUAE INFUSAE ET  
ACETA.*Aqua aluminosa.*

℞ **M**ercurii sublimati corrosiui,  
 Aluminis rupei ana drachmas duas.  
*Trita coquantur in vase vitreo ex*  
*aquae fontanae libris duabus,*  
*ad medias. Subsidentia facta effundatur liquor*  
*clarus.*

*Aqua calcis.*

℞ Calcis vineae recens calcinatae libram vnam.  
*Paullatim affunde.*  
 Aquae fontanae congios duos.  
*Absoluta ebullitione, vas valide agitetur; dein*  
*quiete subsidat calx, et post biduum filtretur aqua,*  
*quae seruetur in lagenis bene obturatis.*  
*Fit quoque eodem modo e testis ostreorum cal-*  
*cinatis.*

Aqua

*Aqua calcis composita.*

- ℞ Scobis lign. et cort. Saffaphras vncias duas.  
 Nucis moschatae tritae drachmas tres.  
 Glycyrrhizae rafee vnciam vnam.  
 Aquae calcis recentis libras quatuor.

*Digere per biduum, in vase optime clauso, et cola.*

*Aqua phagedaenica.*

- ℞ Aquae calcis recentis libram vnam.  
 Mercurii sublimati corrosiui femidrachmam.  
 F. solutio.

*Aqua Sapphirina.*

- ℞ Aquae calcis recentis libram vnam.  
 Salis ammoniaci drachmas duas.  
 F. solutio, quae maneat in vase aeneo donec caeruleum requirat colorem.

*Aqua styptica.*

- ℞ Aluminis rupei,  
 Vitrioli caerulei vncias tres.  
 Aquae fontanae libras duas.  
 Coque ad solutionem salium, et filtrato liquori adde  
 Olei vitrioli drachmas duas.

*Aqua vitriolica.*

℞ Vitrioli albi drachmas duas.  
 Aquae fontanae libras duas.  
*Coque ad solutionem et filtra.*

## A C E T A.

*Acetum destillatum, seu spiritus aceti*

℞ Aceti optimi q. v.  
*E vase vitreo amplo et humili, lento calore B. A. exhaletur quarta circiter pars: quod reliquum est, igne gradatim aucto, destilletur per vesicam capitello vitreo instructam, quamdiu clarus prodit spiritus.*

*Acetum rosaceum.*

℞ Rosarum rubrar. siccatar. libram vnam.  
 Aceti optimi congium vnum.  
*Insolentur in vase bene obturato dies quadraginta et fiat colatura.*

*Acetum scilliticum.*

℞ Rad. scillae in taleolas sectarum libram vnam.  
 Aceti destillati libras sex.  
*Insolentur ut acetum rosaceum, et fiat colatura.*

Acetum

*Acetum theriacale.*

℞ Theriacae Edinensis libram vnam,  
Aceti optimi libras quatuor.

*Digere calore lenissimo per triduum et cola.*

*Acetum lithargyrites.*

℞ Litargiri vncias quatuor.  
Aceti optimi libram vnam.

*Digere in arena per triduum, saepe agitando  
et filtra.*





SECTIO VI.  
 TINCTURAE, ELIXIRIA  
 ET VINA MEDICATA.

*Tinctura Antimonii.*

℞ Antimonii triti uncias quatuor.  
 Salis tartari uncias sex.  
*Mixta iniiciantur paullatim in crucibulum, ut  
 fluant simul igne forti. Post horae dimidium ef-  
 fundatur materia in mortarium ferreum calefa-  
 ctum, ut teratur in pulverem, cui calenti adbu-  
 c, in matracio aut cucurbita, affunde*  
 Spiritus vini rectif. libras duas.  
*Digere leni calore B. A. per triduum, et decan-  
 tetur tinctura*

*Tinctura antiphthifica.*

℞ Sacchari Saturni fescunciam.  
 Vitrioli Martis unciam vnam.  
 Spir. vini rectific. libram vnam.  
*Extrahatur tinctura sine calore.*

Tinctura

*Tinctura aromatica,  
vulgo salutifera.*

℞ Rad. calami aromatici,  
Cinnamomi ana semunciam.  
Cardamomi minoris,  
Sem. angelicae ana drachmas tres.  
Piperis longi drachmam vnam.  
Spiritus vini Gall. libras duas.  
*Macera per triduum, et filtra.*

*Tinctura Balsamica.*

℞ Balsami copaibae fescunciam.  
Peruuiani semunciam.  
Crocii anglici drachmam vnam.  
Spir. vini rectificati libram vnam.  
*Digere per triduum in B. A. dies. et cola.*

*Tinctura cantharidum.*

℞ Cantharidum drachmas duas.  
Spir. vini rectific. sesquilibram.  
*Digere per biduum, et tincturae colatae adde*  
Balsami copaibae fescunciam.  
Cochinillae drachmam vnam.  
*Digere in B. A. per quatuor dies, et cola.*

*Tinctura castorei.*

℞ Castorei Russici fescunciam.

Spir. vini rectif. libram vnam.

*Digere leni calore per triduum et cola.*

*Tinctura castorei composita.*

℞ Castorei Russici vnciam vnam.

Afae foetidae femunciam.

Spir. volatilis oleosi libram vnam.

*Digere per sex dies in phiala clausa, subinde  
quassanda, et fiat colatura.*

*Tinctura cephalica.*

℞ Rad. valerianae filuestris vncias quatuor.

Serpentariae Virgin. vnciam vnam.

Summit. rorismarini femunciam.

Vini albi libras Sex.

*Digere per triduum, et filtra.*

*Tinctura cephalica purgans.*

*Fit addendo priori tincturae*

Fol. fennae vncias duas.

Rad. hellebori nigri vnciam vnam.

Vini albi libras duas.

*Tinctura*



*Tinctura corticis Peruuiani.*

℞ Cort. Peruuiani triti vncias tres.  
 Serpentariae Virginianae.  
 Rad. gentianae ana drachmas duas.  
 Spir. vini Gall. libras duas.  
*Macera per triduum, et filtra.*

*Tinctura croci.*

℞ Croci Anglici vnciam vnam.  
 Spir. vini Gall. libram vnam.  
*Digere per triduum, et cola.*

*Tinctura fuliginis.*

℞ Fuliginis lign. splendentis vnciam vnam.  
 Asae foetidae semunciam.  
 Spir. vini Gall. libram vnam.  
*Digere per triduum, et cola.*

*Elixir guaiacinum.*

℞ Gummi guaiaci triti vncias duas.  
 Balsami Peruuiani drachmas duas.  
 Spir. volatilis oleofi libram vnam.  
*Digere per sex dies in phiala clausa, subinde  
 quassanda, et tincturae colatae adde  
 Ol. still. Sassafras drachmam vnam.*

*Tinctura hellebori nigri.*

℞ Rad. hellebori nigri uncias quatuor.  
Cochinillae semidrachmam.

*Contusis affunde*

Spir. vini Gall. libras duas.

*Digere per triduum et filtra.*

*Tinctura ialappae.*

℞ Rad. ialappae uncias tres.

*In puluerem crassum contusae affunde*

Spir. vini Gall. libram vnam.

*Digere per triduum et cola.*

*Tinctura ialappae composita.*

℞ Rad. ialappae drachmas sex.

hellebori nigri drachmas tres.

Baccarum iuniperi,

Scobis guaiaci ana semunciam.

*Contusis affunde*

Spir. vini Gall. libram vnam cum semisse.

*Digere per triduum et cola.*

*Tinctura ipecacuanhae.*

℞ Rad. ipecacuanhae pulu. unciam vnam.

Vinalbi Hispanici libram vnam.

*Digere per biduum et filtra.*

*Tinctura*

*Tinctura laccae.*

℞ Laccae tritae semunciam.

Spiritus cochleariae sesquilibram.

*Digere in B. A. per sex dies, et cola tincturam*

*Tinctura Martis.*

℞ Limaturae ferri sine praep. uncias tres.

Spiritus falis dulcis libras duas.

*Digere in B. A. calore leni et filtra.*

*Tinctura menthae.*

℞ Aquae menthae libram unam,

Fol. sicca. menthae semunciam.

*Macera, in phiala clausa, per quatuor horas  
in loco tepido, et cola,*

*Tinctura myrrhae.*

℞ Myrrhae tritae sesunciam.

Spir. vini rectific. libram unam.

*Digere in B. A. per sex dies, et cola.*

*Tinctura myrrhae et aloës.*

℞ Myrrhae tritae sesunciam.

Aloës hepaticae unciam unam.

Spir. vini rectific. libras duas.

*Digere in B. A. per sex dies et cola.*

*Tinctura*

*Tinctura opii, vulgo  
Laudanum liquidum.*

- ℞ Opii sine praep. uncias duas.  
 Croci Angl. unciam vnam  
 Aquae aromaticae, *vel* aquae cinnamomi cum  
 vino uncias viginti.  
*Extrahatur tinctura leni calore B. A. et co-  
 letur.*  
*Fit quoque sine croco.*

*Elixir paregoricum.*

- ℞ Flor. benzoini.  
 Croci Angl. ana drachmas tres.  
 Opii sine praep. drachmas duas.  
 Spir. volatilis oleosi libram vnam.  
*Digere per quatuor dies in phiala clausa, sub-  
 inde quassanda, et fiat colatura, cui adde*  
 Ol. still. anisi semidrachmam.  
*Misce agitando.*

*Elixir pectorale.*

- ℞ Balsami Tolutani uncias duas.  
 Peruvianum unciam vnam.  
 Flor. benzoini.  
 Croci Angl. ana semunciam.  
 Spir. vini rectific. libras duas.  
*Digere in B. A. per triquum et cola.*

*Elixir*

*Elixir proprietatis.*

℞ Myrrhae tritae uncias duas.  
 Spir. vini rectificati libras duas.  
*Digere per quatuor dies in B. A. et adde*  
 Aloës Socotrinae tritae fescunciam.  
 Croci Angl. unciam vnam.  
*Digere rursus per biduum et effunde elixir sub-*  
*sidentia depuratum.*

*Elixir proprietatis vitriolicum.*

℞ Myrrhae tritae uncias duas.  
 Aloës Socotrinae tritae unciam vnam.  
 Croci Angl. semunciam.  
 Spir. vitrioli dulcis libram vnam cum se-  
 misse.  
*Digere in leni calore B. A. per sex dies et effun-*  
*de elixir subsidentia depuratum.*

*Tinctura rhei amara.*

℞ Rhei unciam vnam.  
 Gentianae fescquidrachmam.  
 Serpentariae Virgin. drachmam vnam.  
 Cochinellae scrupulum vnum.  
 Spir. vini Gall. libram vnam.  
*Digere per biduum et cola.*  
*Fit quoque cum vino albo Hispanico.*

*Tinctura*

*Tinctura rhei dulcis.*

℞ Rhei vncias duas.  
 Cardamomi minoris semunciam.  
 Spir. vini Gall. libras duas.

*Digere per biduum et tincturae colotae adde*  
 Sacchari candi albi triti vncias quatuor.  
*Digere rursus donec soluatur.*

*Tinctura rosarum.*

℞ Rosarum rubrarum ficcatarum vnciam vnam.  
 Spiritus vitrioli drachmam vnam.  
 Aquae fontanae bullientis libras quatuor.

*Infunde horas quatuor, et tincturae colatae*  
*adde*  
 Sacchari albi vncias duas.

*Tinctura Sacra.*

℞ Aloës Socotrinae tritae vnciam vnam.  
 Serpentariae Virginianae,  
 Zingiberi ana drachmam vnam.  
 Cochinillae scrupulum vnum.  
 Vini albi Hispan. sesquilibram.

*Digere per triduum et cola.*

*Elixir*

*Elixir sacrum.*

- ℞ Rhei incisi drachmas decem.  
 Aloës Socotrinae tritae drachmas sex.  
 Cardamomi minoris femunciam.  
 Spir. vini Gall. libras duas.  
*Digere per biduum et cola.*

*Tinctura sennae composita,*  
*vulgo elixir salutis.*

- ℞ Fol. sennae vncias duas.  
 Rhei vnciam vnam.  
 Sem. foeniculi dulcis,  
 Baccarum iuniperi,  
 Scobis guaiaci ana femunciam.  
 Spir. vini Gall. libras tres.  
*Digere per triduum et colaturae adde*  
 Sacchari canid albi triti vncias tres.

*Tincturae serpentariae.*

- ℞ Rad. serpentariae Virginianae vncias duas.  
 Cochinillae drachmam vnam.  
 Aquae epidemiae libras duas.  
*Digere leni calore per triduum et cola.*

*Tinctura*

*Tinctura ad stomachicos.*

- ℞ Rad. calami aromatici,  
 gentianae ana fescunciam.  
 Cort. Peruuiani triti vncias duas.  
 Aurantiorum Curasslauensium.  
 Sem. cardui benedicti,  
 Summit. centaurii min. ana vnciam vnam.  
 Limaturae ferri, sine praep. in nodulo ligatae,  
 vncias tres.  
 Vini albi congiu vnum.  
*Digere per triduum et filtra.*  
*Fit quoque sine ferro.*

*Elixir stomachicum.*

- ℞ Rad. gentianae vncias duas.  
 Aurantiorum Curasslauensium vnciam vnam.  
 Serpentariae Virginianae femunciam.  
 Cochinillae semidrachmam.  
 Spir. vini Gall. libras duas.  
*Macera per triduum et filtra.*

*Tinctura succini.*

- ℞ Succini citrini vncias duas.  
 Spir. vitrioli dulcis libram vnam.  
*Digere in calori leni B. A. per quatuor dies et filtra.*

*Tinctura*



*Tinctura sudorifica.*

℞ Serpentariae Virg. drachmas sex.  
 Croci anglici,  
 Cochinillae ana drachmas duas.  
 Opii scrupulum vnum.  
 Spiritus Mindereri libram vnam.  
*Digere calore leni per triduum et cola.*

*Tinctura Tolutana*

℞ Balsami Tolutani fescunciam.  
 Spir. vini rectific. libram vnam.  
*Digere in B. A. donec balsamum soluetur et  
 cola.*

*Elixir vitrioli.*

℞ Spir. vini rectific. libras duas.  
*Instilla paulatim*  
 Olei vitrioli uncias sex.  
*Digere in calore lenissimo B. A. per triduum,  
 dein adde*  
 Cinnamoni fescunciam,  
 Zingiberi unciam vnam.  
 Fol. menthae piperitidis fccat. semunciam.  
*Digere rursus per triduum in eodem calore, et  
 filtretur elixir per infundibulum vitreum.*

*Vinum chalybeatum.*

℞ Limaturae Martis sine praep. vncias tres.

Cochinillae semidrachmam.

Vini albi Rhenani libras duas.

*Digere spatio viginti dierum in phiala saepe  
quassanda, et filtra.*

*Vinum emeticum.*

℞ Croci metallorum vnciam vnam.

Vini albi Hispanici libram vnam.

*Agitentur simul, dein quiescant, vt subsidencia  
depuretur vinum caute effundendum.*

*Vinum millepedatum.*

℞ Millepedarum viuarum vncias duas.

*Contusis paullulum affunde*

Vini albi Rhenani libram vnam.

*Infunde per noctem et exprime colaturam*

*Spiritus vini camphoratus.*

℞ Camphorae vnciam vnam.

Spiritus vini rectific. libram vnam.

*Misce vt fiat solutio.*

CANONES GENERALES  
PRO EXTRAHENDIS TINCTVRIS.

I. *Vegetabilia sint recenter et modice siccata, nisi recentia praescribantur. Incidi quoque atque contundi, ante affusionem menstrui debent.*

II. *Si in balneo digestio fiat, totum opus absolvitur moderando calorem: sit nempe toto tempore lenis, raro augendus ad ebullitionem, nisi compagis durities id postulet.*

III. *Adbibeantur vasa circulatoria amplissima, quae incalescant antequam lutentur iuncturae.*

IV. *Digestionis tempore agitetur vas crebro.*

V. *Tincturae subsidentia depurentur priusquam filtrum aut colum transeant.*

VI. *In tincturis vsui interno dicatis, spiritui vini alium spiritum substituere non licet.*

VII. *Resinae et Gummi resinosa feliciter praebent tincturas, si iisdem tritis admisceatur arena alba probe lota et exsiccata, ne calore balnei in massam coeant. Id superuacuum est, si pulueres ex praescripto huic scopo sufficiant.*





## SECTIO VII.

## DECOCTA, INFUSA, etc.

*Decoctum album.*

℞ Cornu cerui calcinati vnciam vnam.  
Gummi Arabici drachmas duas.

Aquae fontanae libras tres.

*Coque ad libras duas, iniiciendo sub finem co-*  
*ctiois*

Cinnamomi contusi drachnam vnam.

*Colaturae turbidae adde*

Sacchari albi drachmas duas.

*Decoctum album compositum.*

℞ Rad. fymphyti maioris,  
tormentillae ana semunciam.

Aquae fontanae libras tres.

*Coque ad libras duas, iniiciendo sub finem co-*  
*ctiois*

Cinnamomi contusi drachmam vnam.

*Colaturae adde*

Cornu cerui calci nati,

Cretae albae,

Sacchari albi ana semunciam.

*Misce.*

*Decoctum*

*Decoctum commune.*

℞ Flor. chamaemeli vnciam vnam.  
 Sem. foeniculi dulcis,  
 Flor. sambuci ana semunciam.  
 Aquae fontanae libras quatuor.

*Coque parum et cola. Etiam sufficit infusio ex  
 aqua bulliente aliquot horis.*

*Decoctum cretaceum.*

℞ Cretae albae vnciam vnam.  
 Gummi Arabici drachmas duas.  
 Aquae fontanae libras quatuor.

*Coque ad libras duas, addendo sub finem co-  
 ctionis*

Nucis moschatae contusae drachmam vnam.  
 Colaturae turbidae adde  
 Sacchari albi semunciam.

*Decoctum Iaponicum.*

℞ Confectionis Iaponicae vnciam vnam.  
 Aquae fontanae sesquilibram.

*Coque ut sit vna libra colaturae, cui turbidae  
 adde*

Aquae cinnamomi cum vino,  
 Syrupi de meconio ana vnciam vnam.

*Decoctum ad ictericos.*

℞ Rad. chelidonii maioris cum foliis,  
 Rad. curcumae,  
 rubiae tinctorum ana vnciam vnam.  
 Aquae fontanae libras tres.

*Coque ad libras duas colaturae, cui frige factae  
 adde*

Succum millepedarum ducentarum.

*Decoctum lignorum.*

℞ Scobis ligni guaiaci vncias tres.  
 Passularum maiorum, demptis acinis, vncias  
 duas.

Aquae fontanae libras octo.

*Coque leni igne ad libras quatuor, addendo sub  
 finem coctionis*

Scobis ligni Salsaphras vnciam vnam.

Glycyrrhizae rasae semunciam.

*Colatura subsidentia depuretur.*

*Decoctum ad nephriticos*

℞ Rad. althaeae fescunciam.

Passularum maiorum, demptis acinis, vncias  
 duas.

Aquae fontanae libras sex.

*Coque ad libras quatuor, addendo sub finem co-  
 ctionis*

Rad.

Rad. glycyrrhizae,  
 Sem. lini ana semunciam.  
 Herb. parietariae vnciam vnam.  
*Colatura subsidentia depuretur.*

### *Decoctum nitrosum.*

℞ Nitri purissimi semunciam.  
 Sacchari albi vncias duas.  
 Cochinillae scrupulum vnum.  
 Aquae fontanae libras duas cum semisse.  
*Coque ad libras duas, et effunde decoctum subsidentia depuratum.*

### *Decoctum pectorale*

℞ Passularum maiorum, demptis acinis,  
 Hordei ana vnciam vnam.  
 Caricas pingues quatuor.  
 Aquae fontanae libras sex.  
*Coque ad libras quatuor, addendo sub finem coctionis*

Rad. iridis Florentinae,  
 glycyrrhizae,  
 Flor. tussilaginis ana semunciam.  
*Fiat colatura.*

### *Decoctum serpentariae compositum.*

℞ Rad. serpentariae Virginianae drachmas sex.  
 Aquae fontanae libras duas.  
*Coque ad medias, addendo sub finem coctionis*

D 4

Theria-

Theriaca Edinenfis semunciam,  
Cochinillae scrupulum vnum.

*Cola.*

*Decoctum tamarindorum cum fenna.*

℞ Tamarindorum drachmas sex.

Cryſtallorum tartari drachmas duas.

Aquae fontanae ſeſquilibram.

*Coque in vaſe ſigilino ad libram vnā colaturae, in qua ſeruente infunde per quatuor horas*

Fol. fennae drachmam vnam.

*Colaturae adde*

Aquae cinnamomi ſine vino ſemunciam.

Syrupi violarum vnciam vnā.

*Fit quoque cum fenna duplici, triplice, etc.*

*Infuſum amarum.*

℞ Rad. gentianae drachmas duas.

Summit. centaurii minoris ſemunciam.

Aquae fontanae bullientis libram vnā.

*Infunde per horas quatuor, et colaturae filtratae adde*

Aquae aromaticae, *vel* aquae cinnamomi cum vino vnciam vnā.

*Infuſum*



*Infusum amarum cum senna.*

- ℞ Rad. gentianae,  
 Sem. foeniculi dulcis ana semidrachmam.  
 Fol. sennae drachmam vnam.  
 Aquae fontanae bullientis vncias quatuor.  
*Infunde per quatuor horas et cola.*  
*Fit quoque cum senna duplici, triplice, etc.*

*Infusum rhabarbari.*

- ℞ Rhei incisi vnciam vnam.  
 Cochinillae scrupulum vnum.  
 Aquae fontanae bullientis libram vnam.  
*Infunde per noctem, et colaturae adde*  
 Aquae cinnamomi cum vino vnciam vnam.

*Infusi sennae vnciae quatuor.*

- ℞ Fol. sennae drachmas tres.  
 Zingiberi scrupulum vnum.  
 Aquae fontanae bullientis vncias quatuor.  
*Infunde per quatuor horas et cola.*

*Emulsio camphorata.*

- ℞ Camphorae semidrachmam.  
 Amygdalas dulces sex.  
*Bene subactis in mortario lapideo adde sensim*  
 Aquae pulegii felibram.  
*Colaturae adde*  
 Sacchari albi semunciam.

D 5

*Emulsio*

*Emulsio communis.*

℞ Amygdalarum dulcium vnciam vnam.  
*Optime contusis in mortario marmoreo affunde  
 sensim, rite subigendo,*

Aquae fontanae libras duas.

*Colaturae adde*

Aquae cinnamomi f. y. vnciam vnam.

Sacchari albi drachmas duas.

*Emulsio Arabica.*

*Fit eodem modo, si prius in aqua coctione  
 soluatur*

Gummi Arabici semuncia.

## CANONES GENERALES

## PRO PARANDIS DECOCTIS.

I. *Canon primus pro extrahendis tincturis huc  
 quoque pertinet.*

II. *Ligna, cortices, radices, omnia sicciora et  
 durioris compagis primo immittantur, ceteris  
 sub finem coctionis additis. Postremis annume-  
 retur glycyrrhiza.*

III. *Decocta subsidencia et colatura depuren-  
 tur, nisi turbida expetantur: haec vero pannum  
 rarum transeant.*



SECTIO VIII.

S Y R U P I.

*Syrupus de althaea.*

℞ **R**ad. althaeae uncias tres.  
Aquae fontanae libras sex.

*Coque ad tertiae partis consumptionem, ad-  
dendo sub finem coctionis*

Glycyrrhizae unciam vnam.

Herbae trichomanis fescunciam.

*Colaturae subsidentia depuratae adde*

Sacchari albi libras sex.

*Coque leni igne, assidue agitando, donec  
fiat syrupus, qui vicem quoque supplet fyrupi  
pectoralis.*

*Syrupus e cortice aurantiorum.*

℞ Cort. exter. aurantiorum recentium uncias  
sex.

Aquae fontanae bullientis libras tres.

*Infunde per noctem in vase clauso, et colaturae  
subsidentia depuratae adde*

Sacchari albi duplum pondus.

*F. sine coctione Syrupus.*

*Syrupus*

*Syrupus balsamicus.*

℞ Syrupi communis libras duas.

*Recente facto, et ab igne remoto, quum paene  
refrixit, immisce paulatim*

*Tincturae Tolutanae unciam unam.*

*Agitatione perficiatur mixtura. Dein Syrupus  
detineatur in B. M. donec exhalet spiritus.*

*Syrupus caryophyllorum.*

℞ Flor. recent. caryophylli hortensis, unguibus  
refectis, libram unam.

Aquae fontanae bullientis libras tres.

*Macera per noctem. Colaturae adde*

*Sacchari albi pondus duplum.*

*Fiat Syrupus sine coctione.*

*Syrupus communis.*

℞ Sacchari albi,

Aquae fontanae ana p. ae,

*Fiat coctione Syrupus.*

*Syrupus Kermesinus.*

*Paratus e Gallia australi aduehitur.*

*Syrupus e succo limonum.*

℞ Succu limonum depurati libras duas.

Sacchari albi libras quatuor.

*Fiat Syrupus sine coctione.*

*Syrupus*

*Syrupus papaueris albi, seu de meconio, vulgo diacodion.*

℞ Capitem papaueris hortensis mediocriter maturorum, modice ficcatorum, vncias quatuordecim.

Aquae fontanae bullientis libras octo.

*Macerentur per noctem, tum coquantur ad medias. Colaturae fortiter expressae adde*

Sacchari albi libras quatuor.

*Coque ut fiat Syrupus.*

*Syrupus rosarum pallidarum.*

℞ Flor. recent. rosarum pallidarum libram vnam.

Aquae fontanae bullientis libras tres.

*Macera per noctem, et colaturae adde*

Sacchari albi libras duas.

*Coquendo fiat Syrupus.*

*Commode quoque fit hic Syrupus post destillatam aquam rosarum ex liquore residuo a saccis depurato.*

*Syrupus de rosis siccis.*

℞ Rosarum rubrarum sicc. selibram.

Aquae fontanae bullientis libras quatuor.

*Macera per noctem; dein, post breuicm ebullitionem, fiat colatura, cui adde*

Sacchari albi libras sex.

*Coque ut fiat Syrupus.*

*Syrupus*

*Syrupus scilliticus.*

℞ Aceti scillitici libras duas.  
 Sacchari albi libras quatuor.  
 F. sine coctione syrupus.

*Syrupus de fenna et rbeo.*

℞ Passularum minorum vncias duas.  
 Aquae fontanae libras quatuor.  
 Coque ad quartae partis consumptionem. In  
 decocta feruente infunde per noctem, in vase clauso,  
 Fol. fennae vncias duas.  
 Rhei incisi vnciam vnam.  
 Zingiberi contusi drachmas duas.  
 Colaturae, subsidientia depuratae, adde  
 Sacchari albi libras tres cum semisse.  
 Coque leni igne vt fiat syrupus.

*Syrupus de spina ceruina, seu rhamno  
 cathartico.*

℞ Succu depurati baccharum maturarum spinae  
 ceruinae libras sex.  
 Sacchari albi libras quatuor.  
 Coque vt fiat syrupus

Syrupus

*Syrupus violarum.*

℞ Flor. violarum martiarum recentium libram  
vnam.

Aquae fontanae bullientis libras tres.

*Macera per noctem in vase vitili vitreato bene  
clauso. In colatura solve*

Sacchari albi duplum pondus,  
*vt fiat sine coctione syrupus.*

*Syrupus zingiberi.*

℞ Zingiberi incisi et contusi vncias tres.

Aquae fontanae bullientis libras tres.

*Macera per noctem in vase clauso, dein post bre-  
uem ebullitionem fiat colatura, cui subsidentia de-  
puratae, adde*

Sacchari albi libras quatuor.  
*vt fiat syrupus.*

CANONES GENERALES  
PRO CONFICIENDIS SYRVPIS

I. Saccharum, quod syrupis non coctis admis-  
cetur, coquatur prius cum aqua ad tabellati spif-  
itudinem, clarificando cum oui albumine et de-  
spumando, aut sumatur Saccharum purissimum.  
Mel liquescat in B. M. vt despumetur.

II. Licet

II. *Licet ad hos syropos duplum sacchari pondus ratione liquoris requiratur, minus tamen ut plurimum sufficit. Soluatur itaque primum sacchari par quantitas, deinde paulatim iniiciatur saccharum pulueratum, donec intactum in fundo maneat, quod leni calore B. M. dissoluatur.*

III. *Syrupi acidi, aut ex succis fructuum, non immittantur vasis abaeenis, nisi stanno obductis.*

IV. *Quidquid circa decocta traditum est, ad decocta syroporum quoque pertinet. Vegetabilia et in decoctis et infusis sint siccata, nisi recentia disertim expetantur.*



SECTIO





## SECTIO IX.

MELLITA, GELATINAE,  
 SVCCI ET SVCCORVM  
 FAECVLAE.

*Mel rosaceum.*

- ℞ Rosarum rubrarum sicc. selibram.  
 Aq. font. bullientis libras quatuor.  
*Macera per noctem, et colaturae adde*  
 Mellis despumati libras sex.  
*Coque ad syrupi spissitudinem.*

*Oxymel pectorale.*

- ℞ Rad. helenii vnciam vnam.  
 iridis Florentinae semunciam.  
*Incisas et contusas coque ex*  
 Aquae fontanae libris tribus  
*ad libras duas. Colaturae, subsidentia depuratae,*  
*adde*  
 Mellis despumati libram vnam.  
 Gummi ammoniaci vnciam vnam  
*soluti in*  
 Aceti selibra.  
*Misce coquendo parum.*

E

*Oxymel*

*Oxymel scilliticum.*

℞ Mellis despumati libras quatuor.  
Aceti scillitici libras duas.

*Coque ad syrupi spissitudinem.*

*Oxymel simplex.*

℞ Mellis despumati libras duas.  
Aceti libram vnam.

*Coque vt supra.*

## G E L A T I N A E.

*Gelatina berberorum.*

℞ Bacc. berberorum demptis stipitibus,  
Sacchari albi ana libram vnam.

*Coque leni calore ad debitam spissitudinem, et  
traiice per pannum laneum.*

*Gelatina cornu cerui.*

℞ Cornu cerui rasi selibram.  
Aquaе fontanae libras sex.

*Coque lento calore in vase fictili vitreato ad  
duarum partium consumptionem. Colaturae  
adde*

Sacchari albi vncias sex.

Vini albi Hispanici vncias quatuor.

Succi aurantiorum vel limonum vnciam vnam.

*Coque leni igne ad gelatinae mollioris spissitudi-  
nem.*

*Gelatina*

*Gelatina seu miua cydoniorum.*

℞ Succi cydoniorum depurati libras tres.

Sacchari albi libram vnam.

Coque *f. a.*

*Gelatina ribesiorum.*

*Paratur e baccis ribesiorum eodem modo, quo fit gelatina berberorum.*

## S V C C I.

*Succus prunorum syluestrium, seu Acacia Germanica.*

℞ Succi prunorum syluestrium, nondum marurorum, q. v.

*Inspissetur leni igne.*

*Succi ad scorbuticos.*

℞ Succi cochleariae hortensis, aurantium ana sesquilibram.

Succi nasturtii aquatici, beccabungae ana libram vnam.

Sacchari albi vncias decem.

*Mixtis et depuratis f. a. adde*

Aquae raphani comp. selibram.

*Sapa, siue Rob sambuci.*

℞ Succi baccarum sambuci maturarum libras  
quatuor.

Sacchari albi felibram.

*Fiat euaporatio leni igne ad mellis spissitudinem.*

*Faecula cucumeris asinini, Elaterium  
dictum.*

℞ Cucumerum asinorum nondum maturorum.  
q. v.

*Incidantur et in vas idoneum defluat succus sine expressione, qui subsidat donec partem crassiorem deponat. Effuso humore supernatante, crassamentum calore solis exsiccetur.*





## SECTIO X.

## CONDITA ET CONSERVAE.

*Radix angelicae condita.*

℞ **R**ad. angelicae recent. q. v.

*Incisae, ablata medulla, macerentur per biduum in aquae fontanae, semel atque iterum renouatae, q. s. Post breuem ebullitionem effunde aquam, et adde syrupum communem ad supereminentiam duorum digitorum. Die vno et altero elapsis, leni coctione, iterata si opus sit, absumatur humiditas superflua, vt syrupus debitam retineat spissitudinem.*

Rad. eryngii,

helenii,

fatyrü,

Cort. aurantium,

limonum,

*eodem aut simili modo condiuntur.*

Nux mochata,

Cort. citriorum,

Zingiberi,

*condita ex India aduehuntur.*

Condiuntur quoque Fructus, Flores, Semina omnigea, aut adiecto syrupo, aut crusta sacchari inducta; sed ad rem pharmaceuticam conditura vix pertinet. Ferrum quoque huic operationi subiicitur.

### Mars saccharatus.

℞ Limaturae ferri mundatae, sine praep. q. v.  
Immitte cacabo abeneo suspensio supra focum lenissimum; affunde paulatim

Sacchari albi ad tabulati spissitudinem cocti  
pondus duplum,

cui immixta fuerit pro vnaquaque libra

Amyli triti drachma vna.

Agita cacabum assidue, vt limatura saccharo in-  
erustetur, cauendo ne in massulas cocat.

### C O N S E R V A E .

℞ Fol. cochleariae hortensis,

lululae

Flor, rorismarini seu anθος,

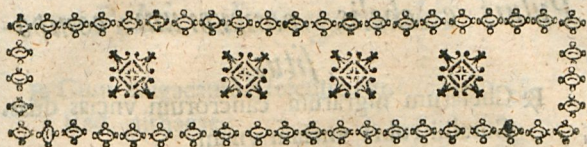
rosarum rubrarum.

Cort. exter. aurantiorum,

Fruct, cynosbati.

Ex singulis in pulpam tuis (demptis prius caulibus, fibris, etc.) cum sacchari albi triplo, inter contundendum sensim addito, fiant conseruae f. a. Humidioribus vero sacchari pondus duplum sufficit. Cynosbati pulpa adhuc paulo minus postulat.

SECTIO



SECTIO XI.

PULVERES.

*Pulvis antilyssus.*

℞ Lichenis cinerei terr. vnciam vnam.  
 Piperis nigri semunciam.  
*Misce, fiat puluis.*

*Pulvis ari compositus.*

℞ Rad. ari recenter ficcat. vncias duas.  
 calami aromatici,  
 pimpinellae saxifragae ana vnciam vnam.  
 Canellae albae drachmas sex.  
 Tartari vitriolati drachmas duas.  
*Misce, fiat puluis.*

*Pulvis cephalicus.*

℞ Fol. afari,  
 maioranae ana p. ac.  
*Misce, fiat puluis.*

*Puluis e chelis cancerorum composi-  
tus.*

℞ Chelarum nigrarum cancerorum vncias duas.  
Corallii rubri vnciam vnam.

*Misce, fiat puluis.*

*Puluis contrayeruae compositus.*

℞ Contrayeruae drachmas sex.  
Serpentariae Virginianae drachmas duas.  
Crocii Angl. drachmam vnam.  
Pulu. e chelis cancerorum comp. vncias duas.

*Fiat puluis.*

*Puluis Cornuachini.*

℞ Antimonii diaphoretici,  
Cremoris tartari,  
Scammonii ana p. aequ.

*Fiat puluis.*

*Puluis diaromaton.*

℞ Nucis mochatae,  
Cardamomi minoris,  
Zingiberi ana p. aequ.

*Misce, fiat puluis.*

*Puluis diasennae.*

℞ sol. fennae,  
Cremoris tartari ana vncias duas.  
Scammonii,  
Zingiberi ana femunciam.

*Fiat puluis.*

*Puluis*



*Pulvis diatragacanthi.*

℞ Gum. tragacanthi fescunciam.

Rad. althaeae,

glycyrrhizae,

Amyli ana femunciam.

*Misce, fiat pulvis.**Pulvis ad epilepticos, de Gutteta dictus.*℞ Rad. valerianae sylvestris,  
paeoniae ana p. acqu.*Misce, fiat pulvis.**Pulvis hiera picra dictus.*

℞ Aloës Socotrinae uncias quatuor.

Serpentariae Virginianae,

Zingiberi ana femunciam.

*Misce, fiat pulvis.**Pulvis ad partum.*

℞ Boracis femunciam.

Castorei Ruffici,

Croci Angl. ana sesquidrachmām.

*Misce, fiat pulvis, cui adde*

Ol. still. cinnamomi guttas octo.

succini guttas sex.

*Misce.*

E 5

*Pulvis*

*Puluis stypticus.*

℞ Aluminis rupei semunciam.

Sanguinis draconis drachmas duas.

*Misce, fiat puluis,**Puluis testaceus ceratus.*

℞ Ceræ flauæ q. v.

*Liquescētæ insperge sensim, agitando diligenter supra ignem lenem,**Pulueris e chelis cancrorum compositi q. s. i. e. donec pulueris mixturam respuat cera.*CANONES GENERALES  
PROPVLVERIBVSPARANDIS.

I. *Cauendum diligenter, ne quid cariosum, exesum, aut immundum pulueribus immisceatur: eximantur plantarum stipites et particulae corruptæ.*

II. *Aromatica sicca inter puluerandum aspergantur guttis aliquot aquæ idoneæ.*

III. *Aromatica humidiora lenissimo calore siccantur, antequam terantur in puluerem.*

IV. *Gummi aliaque tritu difficilia admisceantur siccioribus, vt cribrum vna transeant.*

V. *Pulueres ex aromaticis exigua parentur quantitate, et seruentur in vasis bene obturatis.*





## SECTIO XII.

## ELECTVARIA, CONFECTIONES, et LOHOCH.

*Confectio alkermes.*

℞ Syrupi kermesini libras tres.

*Evaporet leni calore ad mollis spissitudinem;  
tun adde sequentia, in pulverem tenuissimum  
trita:*

Cinnamomi,

Santali citrini ana drachmas sex.

Cochinillae drachmas tres.

Croci Angl. sesquidrachmam.

*Misce.*

*Confectio cardiaca.*

℞ Conseruae anthos vncias tres.

Nucis mosch. conditae fescunciam.

Zingiberi conditi drachmas sex.

Pulv. contrayeruae comp. semunciam.

Ol. still. cinnamomi guttas quindecim.

Syrupi e cortice aurantiorum q. s.

*Misce, fiat electuarium.*

*Diacassia*

*Diacassia.*

℞ Pulpae cassiae fistularis vncias duodecim.  
tamarindorum vncias sex.

Mannae Calabrinae vncias octo.

Syrupi rosarum pallidarum libram vnam.

*Manna, in aqua calente soluta, coletur, et igne leni cum syrupo in mellis spissitudinem euaporet ante pulparum admixtionem, et fiat electuarium f. a.*

*Electuarium ad dysentericos.*

℞ Confectionis Iaponicae vncias duas.

Balsami Locatelli (cum oui vitelli q. s. subacti) vnciam vnam.

Rhei triti semunciam.

Syrupi de althaea q. s.

Misce, fiat electuarium.

*Confectio Iaponica.*

℞ Terrae Iaponicae vncias tres.

Rad. tormentillae,

Nucis mochatae,

Olibani ana vncias duas.

Opilii, in vini Canarini q. s. soluti, sesquidrachmam.

Syrupi e rosis ficcis ad mellis spissitudinem cocti triplum ad pondus puluerum.

Misce, fiat electuarium, quod vicem supplet diafscordii.

*Electua-*

*Electuarium lenitirum.*

℞ Fol. fennae vncias quatuor.  
 Glycyrrhizae vncias duas.  
 Sem. coriandri vnciam vnam.  
 Aq. fon. bullientis libras quatuor.

*Infunde per noctem in vase clauso, & colaturae  
 expressae adde*

Sacchari albi libras sex.

*Coque ad syrupi spissioris crassitiem, & adde*

Pulpae prunorum Gall. libram vnam.  
 cassiae fistularis,  
 tamarindorum ana felibram.

*Misce, fiat electuarium.*

*Electuarium pectorale.*

℞ Rob. sambuci vncias duas.  
 Spermatis ceti, in oui vitelli q. f. soluti,  
 fenunciam.

Flor. benzoini drachmam vnam.  
 Syrupi balsamici q. f.  
*vt fiat electuarium.*

*Theriaca*

*Theriaca Edinensis.*

- ℞ Rad. serpentariae Virgin. vncias decem.  
 contrayeruae vncias quatuor.  
 Resinae guaiaci vncias quatuor.  
 Cardamomi minoris vncias duas.  
 Croci Anglici,  
 Myrrhae,  
 Opii ana vnciam vnam.  
 Rob. sambuci triplum ad pondus puluerum.  
 Vini Canarii q. s. *ad soluendum Opium.*  
*Misce, fiat electuarium s. a.*

*Loboch ex amylo.*

- ℞ Amyli drachmas duas.  
 Terrae Iaponicae drachmam vnam.  
 Syrupi balsamici,  
 Albuminum ouorum, in liquamen agitatione  
 conquassatorum, ana vnciam vnam.  
*Misce, fiat loboch.*

*Loboch commune.*

- ℞ Olei amygdalarum recentis,  
 Syrupi de althaea, *vel* balsamici, ana vnciam  
 vnam.  
 Sacchari albi drachmas duas.  
*Misce, fiat loboch.*

*Loboch*

*Loboch de lino.*

- ℞ Olei lini recentis,  
 Syrupi balsamici ana vnciam vnam.  
 Flor. sulphuris.  
 Sacchari albi ana drachmas duas.  
*Misce, fiat loboch.*

*Loboch de manna.*

- ℞ Mannae Calabrinae,  
 Olei amygdalarum recentis,  
 Syr. violarum ana p. aequ.  
*Misce, fiat loboch.*

*Loboch saponaceum.*

- ℞ Saponis albi Hispani drachmam vnam.  
 Olei amygdalini vnciam vnam.  
 Syr. e succo limonum fescunciam.  
*Fiat loboch s. a.*

*Loboch de spermate ceti.*

- ℞ Spermatis ceti drachmas duas.  
*Subige cum vitelli oui q. s. et adde*  
 Olei amygdalini rec. femunciam.  
 Syrupi balsamici vnciam vnam.  
*Misce, fiat loboch.*

CANO-

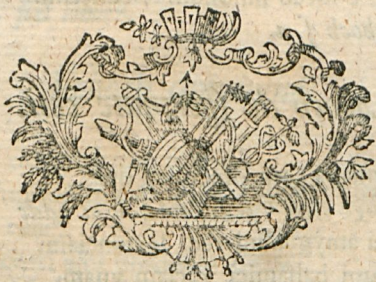
CANONES GENERALES  
PRO COMPONENTIS ELECTUARIIS.

I. *Canones pro parandis decoctis et pulueribus, ad decocta quoque et pulueres electuariorum pertinere intelligantur.*

II. *Gummi, succi inspissati, aliaque puluerari nescia, soluantur in liquore praescripto, adiciendo paulatim pulueres, et strenue agitando, ut mistura aequabilis et vniformis sit.*

III. *Electuaria adstringentia, ut et ea quae pulpas fructum recipiunt, parua quantitate consiciantur: pulparum vero humiditas superflua leni igne euaporetur ante misturam.*

IV. *Electuaria, praesertim opiata, si arecant, solo vino Canarino emolliantur et in praestinatam reducantur formam.*







SECTIO XIII.

PILULAE.

*Pilulae Aethiopicae.*

℞ Hydrargyri drachmas sex.  
 Saponis albi Hispani,  
 Resinae guaiaci ana semunciam.  
*Tere simul in mortario vitreo ad perfectam  
 globulorum extinctionem; adde dein*  
 Sulphuris aurati antimonii semunciam.  
 Syrupi communis q. s.  
*ut fiat massa Pilularum*

*Pilulae aloëticae.*

℞ Aloës Socotrinae tritae,  
 Saponis albi Hispani ana p. aequ.  
 Mellis liquidi q. s.  
*Fiat massa pilularum.*

*Pilulae cocciae.*

℞ Aloës Socotrinae,  
 Colocynthis,  
 Scammonii ana vnciam vnam.  
 Tartari vitriolati drachmas duas.  
 Ol. still. caryophyllorum drachmam vnam.  
 Syrupi de spina ceruina q. f.  
*Cogantur in massam pilularem.*

*Pilulae communes, vulgo Rufi.*

℞ Aloës Socotrinae vncias duas.  
 Myrrhae vnciam vnam.  
 Croci Angl. semunciam.  
 Syrupi e cortice aurantiorum q. f.  
*Misce, fiat massa.*

*Pilulae ecphracticae chalybeatae.*

℞ Massae pil. commun. fescunciam.  
 Gummi ammoniaci,  
 Resinae guaiaci ana semunciam.  
 Salis Martis drachmas quinque.  
 Syrupi e cortice aurantiorum q. f.  
*ut fiat massa Pilularum.*

*Pilulae ephracticae purgantes.*

- ℞ Aloës Socotrinae,  
 Extracti hellebori nigri,  
 Scammonii ana vnciam vnam.  
 Gummi ammoniaci,  
 Resinae guaiaci ana semunciam.  
 Tartari vitriolati drachmas duas.  
 Ol. still. iuniperi drachmam vnam.  
 Syrupi de spina ceruina q. s.  
*fiat massa pilularis.*

*Pilulae foetidae.*

- ℞ Asae foetidae sesquidrachmam.  
 Camphorae semidrachmam.  
*Contusis simul adde*  
 Castorei Russici sesquidrachmam.  
 Ol. still. cornu cerui guttas viginti quatuor.  
*fiat massa pilularis.*

*Pilulae de Gambogia.*

- ℞ Aloës Socotrinae,  
 Extracti hellebori nigri,  
 Mercurii sublimati dulcis,  
 Gambogiae ana drachmas duas.  
 Ol. still. iuniperi semidrachmam.  
 Syr. de spina ceruina q. s.  
*vt fiat massa.*

*Pilulae gummosae.*

℞ Gummi ammoniaci vnciam vnam.  
 Asae foetidae,  
 Castorei Ruffici,  
 Myrrhae ana femunciam.  
 Ol. still. succini semidrachmam.  
 Syrupi e cortice aurantiorum q. s.  
*Cogantur in massam s. a.*

*Pilulae de ialappa.*

℞ Extraēti ialappae vncias duas.  
 Aloës Socotrinae vnciam vnam.  
 Tartari vitriolati drachmam vnam.  
 Syrupi zingiberi q. s.  
*ut fiat massa pilularis.*

*Pilulae mercuriales*

℞ Hydrargyri,  
 Resinae guaiaci,  
 Saponis albi Hisp. ana vnciam vnam.  
*Tere simul in mortario vitreo ad perfectam  
 globulorum extinctionem, et cum  
 Syrupi communis q. s.  
 fiat massa pilularis.*

*Pilulae mercuriales laxantes.*

℞ Hydrargyri vnciam vnam.

Resinae guaiaci semunciam.

*Tere simul ad globulorum extinctionem; dein adde*

Extracti hellebori nigri,

Rhei triti ana semunciam.

Syrupi communis q. f.

*ut cogantur in massam s. a.*

*Pilulae ex Olibano.*

℞ Olibani vncias duas.

Myrrhae vnciam vnam.

Opii drachmas quinque.

Balsami Peruuiani drachmas duas.

Syrupi communis q. f.

*ut fiat massa, quae vicem supplet pilularum e styrace.*

*Pilulae pacificae.*

℞ Gummi ammoniaci vncias tres.

Castorei Russici vncias duas.

Croci Anglici,

Opii ana vnciam vnam,

Syrupi communis q. f.

*Misce, fiat massa s. a.*

*Pilulae pectorales.*

℞ Gummi ammoniaci semunciam.  
 Balsami Tolutani drachmas duas.  
 Flor. benzoini,  
 Croci Angl. ana drachmam vnam.  
 Syrupi communis q. s.

*Redige in massam l. a.*

*Pilulae, seu extractum, Rudii.*

℞ Rad. hellebori nigri,  
 Colocynthis ana vncias duas.

*Contusis affunde*

Aquae fontanae libras quatuor.

*Coque ad medias, et colatura, per pannum lanneum traiecta, exhalet ad mellis spissitudinem, adducendo sequentia in pulverem tenuissimum trita.*

Aloës Socotrinae vncias duas.

Scammonii vnciam vnam.

*Massae ab igne remotae immisce*

Tartari vitriolati drachmas duas.

Ol. still. caryophyllorum drachmam vnam.

*Pilulae scilliticae.*

℞ Gummi ammoniaci.  
 Scillae recentis ana semunciam.

*Contunde simul in mortario marmoreo; dein adde*

Cardamomi min. triti semunciam,

*ut fiat massa pilularis, addendo si opus est.*

Balsami copaibae q. s.

*Pilulae*

*Pilulae stomachicae.*

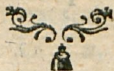
℞ Rhei vnciam vnam.  
 Aloës Socotrinae drachmas sex.  
 Myrrhae femunciam.  
 Tartari vitriolati drachmam vnam.  
 Ol. still. menthae semidrachmam.  
 Syrupi e cortice aurantium q. s.  
*vt fiat massa pilularum.*

CANONES GENERALES  
 PRO PILVLARVM COMPOSITIONE.

I. *Tres priores canones pro parandis pulueribus accurate obseruentur.*

II. *Gummi et succi inspissati mollescant prius, affuso liquore praescripto, additis sensim pulueribus, et repetita contusione perficiatur mixtura.*

III. *Seruentur massae pilularum in vesicis subinde oblitis liquore cum quo consciuntur, aut oleo aromatico idoneo.*







*Trochisci becbici nigri.*

℞ Extracti glycyrrhizae,  
 Gummi Arabici ana uncias quatuor.  
 Aquae fontanae q. s.

Coque ad solutionem, et colaturae adde

Sacchari albi uncias octo.

Fiat euaporatio igne leni, ut formentur tro-  
 chisci.

*Trochisci cardialgici.*

℞ Testarum ostreorum,  
 Cretae albae ana uncias duas.

Gummi Arabici semunciam.

Nucis moschatae semidrachmam.

Sacchari albi uncias sex.

Aquae fontanae q. s.

Fiant trochisci s. a.

*Trochisci diasulphuris.*

℞ Flor. sulphuris unciam vnam.

benzoini drachmam vnam.

Sacchari albi uncias tres.

Mucilaginis tragacanthae q. s.

Misce fiant trochisci s. a.

*Trochisci de terra Iaponica.*

℞ Terrae Iaponicae uncias duas,  
 Tragacanthae semunciam.  
 Sacchari albi libram vnam.  
 Aquae rosarum q. s.  
*ut conficiantur trochisci.*

*Trochisci de minio.*

℞ Minii semunciam.  
 Mercurii sublimati corrosiui unciam vnam.  
 Micae panis opt. uncias quatuor.  
*Cum aqua rosarum fiant trochisci oblongi.*

*Trochisci de myrrha.*

℞ Myrrhae fescunciam.  
 Fol. pulegii,  
 Sem. leuistici,  
 Castorei Ruffici,  
 Galbani ana unciam vnam.  
 Oll. still. fabinae semidrachmam.  
 Elixiris proprietatis q. s.

*Gummi cum elixire redigantur in massam ad  
 spissitudinem mellis, additis dein pulueribus et  
 oleo fiant trochisci s. a.*

Tabellae

*Tabellae rosaceae.*

℞ Conferuae rosarum rubrarum vncias quatuor.

Sacchari albi triti libram vnam.

*Si aliquid humoris requiritur, sumatur syrupi e rosis siccis q. s. ut formentur tabellae leni calore exsiccandae.*

CANONES GENERALES  
PRO CONFICIENDIS TROCHISCIS.

I. *Canoncs tres priores pro parandis pulueribus ad pulueres quoque trochiscorum pertinent.*

II. *Cum massae glutinosae inter conficiendum digitis adhaerent, inungantur manus oleo dulci aut aromatico idoneo, aut aspergantur puluere amyli vel glycyrrhizae.*

III. *Vt probe siccentur, imponantur cribro inuerso, in loco umbroso, libero et persflabili, saepius versandi.*

IV. *Seruentur in vasis vitreis, aut figulinis vitreatis.*





SECTIO XV.

O L E A.

*Oleum amygdalarum.*

℞ **A**mygdalarum recenter siccatarum q. v.

*Contusas in mortario marmoreo include sacco  
cannabino, et oleum torculari sensim exprime  
sine igne.*

Oleum sem. lini,  
finapi,

*eodem modo parantur.*

Oleum oliuarum,  
laurinum,  
nucis moschatae, macis  
*dictum,*

*aliunde ad nos adferuntur.*

*Oleum*

*Oleum chamaemeli.*

℞ Herbae recent. chamaemeli, cum floribus,  
contusae libram vnam.

Olei oliuarum libras tres.

Coque leniter ad crispaturam fere, et coletur  
oleum cum expressione.

Oleum ex qualibet herba eodem modo paratur.

*Oleum camphoratum.*

℞ Olei Amygdalini vel seminis lini recentis un-  
cias duas.

• Camphorae unciam vnam.

Fiat solutio.





## SECTIO XVI.

## BALSAMA.

*Balsamum anodynum,  
vulgo Bateanum.*

℞ Saponis albi Hispani vncias duas.

Opium sine praep. semunciam.

Spir. vini rectificati vnciam octodecim.

*Digere in B. A. leni calore per triduum, et  
colaturae adde*

Camphorae drachmas sex.

Ol. still. rorismarini drachmam vnam.

*Balsamum anodynum,  
vulgo Guidonis.*

℞ Tacamahacae tritae,

Terebinthinae Venetae ana p. aeq.

*Mixta indantur retortae, ita vt ad tertias  
impleatur, et fiat destillatio igne gradatim aucto.  
Oleum rubrum, seu balsamum, separetur a phleg-  
mate s. a.*

*Balsamum*

*Balsamum cephalicum.*

℞ Ol. nucis moschatae per expressionem vnciam vnam.

*Liquefacto et ab igne remoto immisce*

Ol. still. caryophyllorum,  
lauendulae,  
rorismarini ana semidrachmam.  
succini scrupuli dimidium.

Balsami Peruuiani drachmam vnam.

*Balsamum Locatelli.*

℞ Cerae flauae libram vnam.

*Lento igne liquefiat in*

Olei oliuarum optimi sesquilibra.

*Dein adde*

Terebinthinae Chiae vel Argentoratensis  
sesquilibram,

*ac tandem, remotis ab igne,*

Balsami Peruuiani vncias duas.

Sanguinis draconis triti vnciam vnam,  
*agitando assidue donec refrixerit balsamum.*

*Balsamum*

*Balsamum saponaceum.*  
*vulgo oppodeltoch.*

- ℞ Spir. vini rectificati libras quatuor.  
Saponis albi Hispani uncias decem.  
*Digere in leni calore donec fiat solutio, cui adde*  
Camphorae uncias duas.  
Ol. still. rorismarini,  
origani ana semunciam.  
*Misce agitando.*

*Balsamum traumaticum.*

- ℞ Benzoini triti uncias tres.  
Balsami Peruvianici uncias tres.  
Aloës hepaticae tritae semunciam.  
Spir. vini rectificati libras duas.  
*Digere in B. A. per triduum et cola.*

*Balsamum viride.*

- ℞ Olei lini,  
terebinthinae ana libram vnam.  
Aeruginis tritae drachmas tres.  
*Coque agitando ut solvatur aerugo.*

*Balsama sulphuris.*

*Vide chemica.*







SECTIO XVII.

VNGVENTA.

*Vnguentum, seu oxymel, Aegyptiacum.*

℞ **A**eruginis optime tritae vncias quinque.  
Mellis vncias quatuordecim.

Aceti vncias septem.

*Coquantur lento igne ad vnguenti spissitudinem diligenter agitando.*

*Vnguentum album.*

℞ Ceræ albae vncias nouem.

*Liquescat in*

Olei oliuarum libris tribus.

*Dein sensim adde*

Cerussæ libram vnam.

*Misce agitando vt fiat vnguentum.*

*Vnguentum album camphoratum.*

℞ Vnguenti albi libram vnam.

Camphoræ cum pauxillo olei tritæ sesquidrachmam.

*Misce*

G

*Vnguen-*

*Vnguentum, vulgo linimentum, Ar-  
caei.*

℞ Axungiae porcinae libram vnā.  
Seui hircini *vel* ouilli libras duas.  
Terebinthinae Venerae,  
Gummi elemi ana sesquilibram.  
*Liquefiant simul, et coletur vnguentum.*

*Vnguentum basilicum flauum.*

℞ Ceræ flauae libram vnā.  
Resinae albae sesquilibram.  
*Liquefiant simul in*  
Olei oliuarum libra vna.  
*immiscendo dein*  
Terebinthinae Venetae selibram,  
*et coletur vnguentum.*

*Vnguentum basilicum nigrum.*

℞ Ceræ flauae,  
Resinae albae,  
Seui ouilli,  
Picis liquidae ana selibram.  
Olei oliuarum sesquilibram.  
*Leni igne liquefiant omnia simul in oleo, optime*  
*agitando, et coletur vnguentum.*

Vnguen-

*Vnguentum e lapide calaminari.*

℞ Cerae flavae uncias octodecim.

*Liquefcat in*

Olei oliuarum libris duabus.

*Dein sensim insperge*

Lapidis calaminaris uncias decem cum femisse.

*Misce, agitando donec frigescat vnguentum*

*Vnguentum citrinum.*

℞ Hydrargyri unciam vnā.

Spiritus nitri uncias duas.

*Digere super arenam, vt fiat solutio, quae calidissima ad huc misceatur cum*

Axungiae porcinae liquefactae, et in coagulum denuo tendentis, libra vna,  
*strenue agitando in mortario marmoreo, vt fiat vnguentum.*

*Vnguentum emolliens.*

℞ Olei palmae libras quatuor.

lini recentis libras tres.

Cerae flavae libram vnā,

*cui leni igne, cum oleis liquefactae immisce agitando*

Terebinthinae Venetae se libram.

*Coletur vnguentum, quod vicem supplet vnguenti dialthaeae.*

*Vnguentum epispasticum.*

℞ Axungiae porcinae,  
Terebinthinae Venetae ana uncias tres.  
Cerae flavae unciam vnam.  
Cantharidum drachmas tres.

*Axungiae & cerae, simul liquefactis, adde  
cantharidum puluerem, dein terebinthinam. Mi-  
sce, fiat vnguentum.*

*Vnguentum epispasticum mitius.*

℞ Cantharidum unciam vnam.

Aquae fontanae bullientis q. s.

*Infunde per noctem in vase clauso, et colatu-  
ram fortiter expressam coque cum*

Axungiae porcinae uncis duabus,

*ad humoris consumptionem, dein adde*

Resinae albae,

Cerae flavae ana unciam vnam.

Terebinthinae Venetae uncias duas.

*Fiat vnguentum.*

*Vnguentum Mercuriale.*

℞ Axungiae porcinae unciam vnam.

*Subige diligenter in mortario donec euanescant  
globuli.*

*Fit quoque cum Mercurio duplici et triplici.*

*Vnguen-*

*Vnguentum neruinum.*

℞ Seui ouilli libras duas.

Liqueſcat leni igne in

Olei chamaemeli libra vna,

vt fiat vnguentum, cui ab igne remoto admisce  
agitando

Olei laurini ſeſquilibram.

ſtill. origani vel roriſmarini vncias duas.

*Vnguentum nutritum.*

℞ Lichargyri,

Aceti ana vncias duas.

Olei oliuarum vncias ſex.

Agitentur ſimul in mortario, viciffim affuſo  
modo oleo, modo aceto, donec mixtura perficia-  
tur, et acetum non amplius appareat.

*Vnguentum roſaceum,  
vulgo pomatum.*

℞ Axungiae porcinae, q. v.

Minutim conciliae in vaſe vigilino vitreato, af-  
funde

Aquae fontanae q. ſ.

ad ſupereminentiam aliquod digitorum. Digere  
per decem dies, aquam quotidie renouando. Tum  
axungiam, calore leniſſimo liquefactam, iniice in

Aquae roſarum q. ſ.

Subige optime et, effuſa aqua, adde

Olei rhodii guttas aliquot.

G 3

Vnguen-

*Vnguentum sambucinum.*

℞ Cort. interioris sambuci recentis,  
Fol. eiusdem recent. ana vncias quatuor.

*Optime contusa coque ex*

*Ol. lini libris duabus,*

*ad humiditatis consumptionem. In oleo cum ex-*  
*pressionem colato liquefant*

*Cerae albae vnciae sex.*

*Misce, fiat vnguentum.*

*Vnguentum Saturninum.*

℞ Cerae albae vncias tres.

*Liquefant in*

*Olei oliuarum libra vna.*

*Insperge paullatim*

*Sacchari Saturni vnciam vnā.*

*et assidua fiat agitatio, donec frigore coeat vn-*  
*guentum.*

*Vnguentum tutiae.*

℞ Butyri recentis insulsi vncias quatuor.

*Cerae albae drachmas duas.*

*Simul liquefactis, leni igne, sensim insperge*

*Tutiae vnciam vnā,*

*assidue agitando donec refrixerit vnguentum*

*Vnguentum tutiae  
camphoratum.*

*Fiat addendo priori vnguento*

*Camphorae drachmas duas.*

*Fit quoque cum camphora duplice.*



SECTIO. XVIII.

EMPLASTRA.

*Emplastrum adhaesuum.*

℞ **E**mplastri communis libras duas.  
 Picis Burgundicae libram vnam.  
*Liquefiant simul, et fiat emplastrum.*

*Emplastrum anodynum.*

℞ Resinae albae vncias octo.  
 Tacamahacae tritae,  
 Galbani ana vncias quatuor.  
*Liquefactis simul adde*  
 Sem cymini triti vncias tres.  
 Saponis nigri vncias quatuor.  
*Fiat emplastrum s. a.*

ex-

m-

ge

o



• • *Emplastrum antihystericum.* • •

- ℞ Galbani vncias duodecim.  
 Tacamahacae tritae,  
 Cerae flavae ana vncias sex,  
 Alae foeditae,  
 Sem. cymini triti,  
 Terebinthinae Ven. ana vncias quatuor.  
*Misce, fiat emplastrum s. a.*

*Emplastrum cephalicum.*

- ℞ Tacamahanae tritae,  
 Cerae flavae ana vncias quatuor.  
*Simul liquefactis adde*  
 Terebinthinae Ven. vncias quatuor.  
*ut fiat emplastrum, cui ab igne remoto et fere refrigerato immisce*  
 Ol. still. laeuendulae drachmas duas,  
 succini drachmam vnam.

*Emplastrum cereum.*

- ℞ Cerae flavae libras quatuor,  
 Resinae albae,  
 Seui ouilli ana libras duas.  
*Liquefiant simul in emplastrum, quod vicem  
 supplet emplastri e meliloto.*

*Emplastrum*



*Emplastrum de cicuta cum ammoniaco.*

℞ Gummi ammoniaci vncias octo,  
 Aceti scillitici q. f.  
 vt fiat solutio, cui adde  
 Succi sol. cicutae vncias quatuor.  
 Colatura coquatur in emplastrum.

*Emplastrum commune.*

℞ Lithargyri libras tres.  
 Olei oliuarum libras sex.  
 Coque vt fiat emplastrum. quod vicem supplet  
 emplastrorum diachylon simpl. et diapalmae.

*Emplastrum croceum,  
 vulgo oxycroceum.*

℞ Ficis Burgundicae,  
 Ceræ flauæ ana libram vnā,  
 Galbani selibram.  
 Leni igne simul liquefactis adde  
 Ficis liquidæ selibram.  
 Croci triti vncias duas,  
 et fiat emplastrum.

*Emplastrum defensiuum.*

℞ Lithargyri libras duas.

Olei oliuarum libras quatuor.

*Coque fere ad spissitudinem emplastri, in quo liquecant*

Cerae flavae vnciae quatuor.

*Dein adde*

Olibani triti,

Terebinthinae Ven. ana vncias quatuor.

Colcotharis vitrioli vncias sex.

*fiat emplastrum s. a.*

*Emplastrum epispasticum.*

℞ Picis Burgundicae vncias viginti,

Terebinthinae Venetae,

Cantharidum ana vncias sex.

*Cantharides terantur in puluerem tenuissimum, qui addatur ceteris simul, liquefactis, ut fiat emplastrum.*

*Emplastrum epispasticum compositum.*

℞ Picis Burgundicae vncias duodecim.

Cerae flavae vncias quatuor.

*Liquefactis simul adde*

Terebinthinae Ven. vncias octodecim.

*Liquefactis et adhuc seruidis insperge sequentia in puluerem trita et commixta, assidue agitando,*

Sem-

Sem. sinapi.

Piperis nigri ana vnciam vnam.

Aeruginis vncias duas.

Cantharidum vncias duodecim.

Misce, fiat emplastrum s. a.

In vesica oleo oblita seruandum utrumque emplastrum epispasticum.

### *Emplastrum gummosum.*

℞ Olei palmae libras quatuor.

Lithargyri sesquilibram.

Coque fere ad spissitudinem emplastri, et adde

Gummi ammoniaci,

Galbani,

Terebinthinae venetae,

Cerae flavae ana selibram.

Emplastrum hoc vicem supplet emplastri diachylon cum gummi.

### *Emplastrum Mercuriale.*

℞ Emplastri gummosi sesquilibram.

Liquefacto, et ab igne remoto, adde

Hydrargyri vncias octo,

Terebinthinae Venetae vnciam vnam.

Styracis liquidae fescunciam.

Quae prius in mortario agitatione probe commixta sunt, ut hydrargyrus non amplius appareat.

*Emplastrum*

*Emplastrum saponaceum.*

℞ Emplastri gummosi libras tres.

*Liquefacto immisce*

Saponis albi Hispani rasi selibram.

*Emplastrum stomachicum.*

℞ Cerae flavae uncias octo.

Tacamahacae tritae uncias quatuor.

Olei palmae uncias sex.

*Liquefactis simul, adice remotis ab igne*

Caryophyllorum aromaticorum pulu. uncias  
duas

Ol. expressi macis fescunciam.

still. menthae drachmas duas.

*Agitatione perficiatur mixtura ut fiat empla-  
strum.*

*Emplastrum volatile.*

℞ Terebinthinae Venetae unciam vnam.

*Sensim affunde*

Spiritus salis ammoniaci unciam vnam.

*agitando diligenter in mortario.*

CANONES GENERALES  
PRO COMPONENTIS VNGVENTIS ET  
EMPLASTRIS.

I. Pulveres metallici cum oleosis et pinguibus coquantur primo ad debitam coalescentiam. Emplastra vero aquae fontanae admisionem postulant, donec iustam spissitudinem adipiscantur. Gummi, solubilia, pulveres, ut et terebinthina addantur sub finem.

II. Unguenta minime sunt eiusdem spissitudinis, ut neque emplastra: quaedam compositiones medicae consistentiae cerati nomen merentur. Omnium vero tam varia est compositio, ut plerisque peculiare regulae adiectae sint.





## SECTIO XIX.

## CATAPLASMATA.

*Cataplasmata aromaticum.*

℞ **R**ad. aristolochiae longae,  
 Baccarum lauri ana vncias quatuor.  
 Sem. foeniculi dulcis,  
 Fol. menthae ana vncias tres.  
 Piperis lamaicensis,  
 Myrrhae ana vncias duas.  
 Mellis triplum ad pondus puluerum.  
*Misce, fiat cataplasma, pro theriaca externa.*

*Cataplasmata discutiens.*

℞ Rad. bryoniae vncias tres.  
 Flor. sambuci vnciam vnam.  
*Coque ad teneritudinem, et magmati contuso*  
*adde*  
 Gummi ammoniaci in aceto soluti semun-  
 ciam.  
 Salis ammoniaci crudi drachmas duas  
 Spir. vini camphorati vnciam vnam.  
*Misce, fiat cataplasma.*

Cata-

*Cataplasmata suppurans.*

℞ Rad. lili albi *vel* althaeae vncias quatuor.

Ficum pinguium vnciam vnam.

*Coclis ex aquae fontanae q. s. ad teneritudinem,*  
*et contusis adde*

Ceparum crudarum contus. drachmas sex.

Galbani *in* oui vitello *soluti* semunciam.

Vnguenti basilici flauī,

Olei chamaemeli ana vnciam vnam.

Farinae sem. lini q. s.

*Misce, fiat cataplasma s. a.*

*Sinapismus.*

℞ Sem. sinapi triti,

Micæ panis ana p. aequ.

Aceti optimi q. s.

*Misce, fiat cataplasma, cui interdum additur*

Allii contusi parum.





MEDICAMENTA  
CHEMICA.

CLASSIS PRIMA  
VEGETABILIVM PRAE-  
PARATIONES CHEMICAЕ.

SECTIO I.

OLEA DESTILLATA,

*Oleum absinthii.*

℞ **H**erb. absinthii leniter in umbra ficcat. et  
confeiss. q. v.

Aquae fontanae q. s. vt herba commode in-  
natate possit.

Salis marini q. s. ad lenem salsedinem.

*Maceratio fiat per aliquod dies; dein destillan-  
dum per vesicam, igne paulo intensiore quam qui  
aquis destillandis adhibetur. Oleum ab aqua sepa-  
retur s. a.*

*Oleum*



*Oleum herb. menthae,*  
*origani,*  
*pulegii,*  
*sabinae,*  
*rorismarini cum flor.*  
*rutae cum seminibus,*  
*flor. laeundulae,*  
*sem. anisi,*  
*carui,*  
*foeniculi,*  
*bacc. iuniperi,*  
*cort. limonum,*  
*lign. rhodii,*  
*sassapbras,*  
*caryophyllorum aromat.*  
*cinnamomi,*  
*nucis moschatae,*  
*piperis iamaicensis,*

eodem fere modo destillantur. Semina vero et  
 aromata contundi, et ligna radi debent ante ma-  
 terationem. Tempus macerationis pro ratione  
 texturae et compagis varium erit. Tenerrima

vix ullam, tenuia molliaque duarum triumue dierum, viscosa langiorem requirunt macerationem. Quo diutius protrahitur maceratio, eo maior adenda est salis marini copia. Viscosis breuiore tempore oleum elici potest, si leni fermentationi et non nimis diu protractae subiiciantur, quo casu salis mistura inutilis est.

### Oleum terebinthinae.

℞ Terebinthinae q. v.

Aquae fontanae quadruplum vel q. f.

Destillando ex vesica obtinetur oleum limpidum.

Post euaporatam aquam relinquitur in fundo resina nigra seu colophonia, quae vel pro usu sic seruatur, vel ex retorta destillata praebet oleum flauum; dein nigro-rubicundum, quod balsamum terebinthinae vocatur.

### Oleum guaiaci.

℞ Ligni guaiaci in scobem redacti q. v.

Indatur retortae terreae vel vitreae, et per gradus ex igne aperto vel arena destilletur. Exibit primo liquor acidus, tum oleum leue rubicundum; tandem, ultimo ignis gradu, oleum crassum nigrum, fundum liquoris petens.

Ex quibusuis lignis eodem modo eliciuntur olea.

### Flores benzoini.

℞ Benzoini triti q. v.

Iniiciatur in ollam vitreatam, cuius orae adaptato cucullo chartaceo coniformi subiice lenem ignem, vt flores sublimentur. Repetatur operatio quamdiu oleo non inquinatur charta.

SECTIO



SECTIO II.

EXTRACTA et RESINAE.

*Extractum plantaginis.*

℞ **S**ucci plantaginis q. v.

*Depuretur quiete, filtro, vel, admisto oui albumine; dein euaporetur in B. A. ad spissitudinem mellis.*

*Eodem modo sunt extracta ex omnibus plantis acidis, frigidis, succulentis et stypticis.*

*Extractum absinthii.*

℞ Herb. absinthii ficut. q. v.

Aquae fontanae q. f.

*Coque, aquam recentem affundendo, donec omnem vim herba decocto impertiuerit. Decoctum, per pannum linteum colatum, euaporet in B. A. ad mellis spissitudinem.*

*Extract. rad. gentianae,  
hellebori nigri,  
herb. centaurii minoris,  
flor. chamaemeli,*

*eodem modo parantur, vt et extracta ex omnibus aromaticis fixis.*

*Extractum ialappae.*

℞ Rad. ialappae optime contuf. q. v.

*Affunde*

Spiritum vini rectificatum ad supereminentiam quatuor digitorum.

*Extrahere tincturam in B. A. qua effusa, adde magmati residuo*

Aquae fontanae q. f.

*Coque per horam. Decoctum, per pannum laneum traiectum, euapora ad mellis spissitudinem, sub finem admiscendo paulatim tincturam et agitando assidue, ut massa sit uniformis sine grumis. E tinctura vero, ante admistionem, magnam spiritus partem destillatione obtinere proderit.*

*Extract. cort. Peruuiani,  
lign. Campechensis.*

*eodem modo parantur, ut etiam ex omnibus resinosis.*

*Extractum, vulgo succus, glycyrrhizae optimum aduebitur ex Hispania.*

*Resina ialappae.*

℞ Rad. ialappae optime contuf. q. v.

*Affunde*

Spir. vini rectificatum ad supereminentiam quatuor digitorum.

*Digere in B. A. et tinctura extrahatur, quae filtrata*

*filtrata destilletur leni calore ex cucurbita vitrea  
ad medias; residuo affunde*

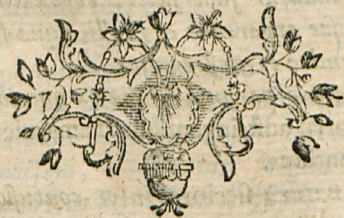
*Aquae fontanae q. s.*

*In fundum praecipitabitur resina, quae, in tabel-  
las diuisa, siccetur calore lenissimo.*

*Resina guaiaci,  
cort. Peruuiani,  
scammonii,*

*eodem modo parantur.*

*Resina guaiaci commodius fit e gummi guaiaci  
quam e ligno.*





## SECTIO III.

SALIA ESSENTIALIA et  
FIXA, TARTARIQVE  
PRAEPARATIONES.

*Sal essentielle acetosae.*

℞ Succī acetosae per subsidentiam depurati  
q. v.

*Evaporetur ita, ut tertia pars remaneat, dein per pannum laneum colatus, exhalet ad pelliculam. Immittatur vasi vitreo, et olei oliuarum parum affundatur superficiei: reponatur in cella donec capiosae appareant crystalli, aqua fontana leniter abluendae et exsiccandae.*

*Eodem modo parantur salia ex omnibus plantis acidis, austeris, adstringentibus et amarulentis paucō oleo gaudentibus.*

*Herbae natura ficciores inter contusionem irrorentur pauxillo aquae, ut succus facilius exeat sub prelo.*

*Harum plantarum aquae, quae frustra destillatione eliciuntur, confici possunt soluendo salis essentialis q. s. in aqua fontana.*

Sal

*Sal fixum absinthii.*

℞ Herbae absinthii recentis *vel* leniter siccatae  
q. v.

Leni igne in sartagine redigatur in cineres al-  
bos, ex quibus, cum

Aquae fontanae q. f.  
coctis, fiat lixiuium; quod filtratum lento igne eua-  
poret in fuscum, cauendo ne vasis lateribus ad-  
haerescat. Solutione, filtratione et coagulatione,  
aliquoties iteratis, obtinetur sal purum et album.

*Sal fabarum stipitum,  
genistae etc.*

eodem sunt modo.

*Crystalli tartari.*

℞ Tartari albi triti q. v.

Soluatur coquendo ex

Aquae fontanae vigecuplo.

Solutio dum adhuc feruet, per chartam bibu-  
lam vel pannum laneum coletur in vas ligneum;  
dein per noctem, aut diutius, frigori exponatur,  
ut vasis lateribus accrescant crystalli, quae effusa  
aqua, colligantur et exsiccentur. Ab his non  
differt.

*Cremor tartari.*

℞ Solutionis tartari (ut supra) colatae q. v.

*Ebulliat ad ignem, donec in superficie emergat cuticula densa, cochleari ligneo perforato detrahenda: tum coque, donec noua cuticula appareat, quam detrahe, sicque deinceps pergito, donec cuticula non amplius appareat. Tandem cuticulas exsicca ad solem.*

*Crytalli et cremor tartari aliunde ad nos adferuntur, quibus non cedit tartarus albus purus, praecipue ex vino Rhenano, sine ulla praeparatione.*

*Sal tartari.*

℞ Tartari albi q. v.

*Chartae bibulae madefactae inuolutus, et in ignem reuerberii iniectus, calcinetur donec albissimus euadat: tum in aqua calida solutus filtratur, et in vase ferreo mundo exhalet, donec instar niuis sal albissimum et siccissimum restet, sub finem perpetuo agitandum cochleari ferreo, ne fundo vasis adhaerescat.*

*Si sal tartari fortius expetatur, sal album in crucibulo, igne vehementissimo fufum, reuerberetur per horas aliquot, donec subuiridem vel caeruleum acquisuerit colorem.*

Liqua-



*Liquamen salis tartari, vulgo oleum  
per deliquium dictum.*

℞ Salis tartari q. v.

*Vase vitreo, humili et lato exceptum, per  
dies aliquot in loco humido exponatur aëri, ut  
soluatur in liquorem, qui vasis inclinatione a fae-  
cibus separetur. Quo sal fortius calcinatur, eo  
facilius liquefcit.*

*Tartarus vitriolatus.*

℞ Olei vitrioli, aequali copia aquae calidae  
diluti q. v.

*Immitte in vas vitreum capax; et paullatim  
instilla*

*Olei tartari per deliquium q. s.*

*i. e. donec nulla amplius appareat effervescentia;  
liquor, per filtrum depuratus, exhalet ad pellicu-  
lam, ut in frigore repositus crystallos praebet.*

*Tartarus solubilis.*

℞ Crystallorum tartari q. v.

*Coque ad perfectam solutionem ex*

*Aquae fontanae decuplo.*

*Solutioni bullienti instilla paullatim*

*Olei tartari per deliquium q. s.*

*i. e. donec cesset effervescentia. Liquor, calidus  
ad huc, filtratus, euaporetur ad pelliculam, ut  
crystalli in frigore concreseant.*

H 5

Tartarus

### *Tartarus regeneratus.*

℞ Salis tartari, sicci, triti q. v.

*Immitte in vas vitreum capax, et affunde sensim saepe agitato vase,*

*Spiritus aceti q. f.*

*ad saturationem. Liquor filtratus exhalet igne lenissimo ad siccitatem, cauendo ne empyreuma contrahat. Sali residuo affunde de nouo*

*Spiritus aceti q. f.*

*ad saturationem. Depuratus liquor caute exsic-  
cetur in salem.*

### *Lapis septicus, seu canterium potentiale.*

℞ Cineris clauellati,

*Calcis viuae ana p. ae.*

*Aquae fontanae triplum ad vtriusque pondus.*

*Macera per biduum, subinde agitando. Lixi-  
vium filtratum exhalet ad siccitatem, et massa,  
crucibulo immissa, detineatur in igne vehementissi-  
mo, donec instar olei fluat, effusa dein in laminam  
planam, calefactam, secetur, dum adhuc lentescit,  
in frustula idoneae molis et figurae, in vase vi-  
treo bene obturato seruanda.*



CLASSIS



CLASSIS SECVNDA.  
ANIMALIVM PRAEPARA-  
TIONES CHEMICAE.

*Spiritus, sal, et oleum cornu cerui.*

℞ **C**ornuum cerui in frustula confractorum  
q. v.

*Indantur ollae ferreae capaci cum capitello terreo, et, adaptato recipiente amplo, iuncturisque lutatis, instituaturn destillatio per gradus in igne aperto. Ascendit primo phlegma, tum spiritus, postea sal volatile cum oleo primum flavescente, dein, protracta destillatione, rubescente ac vergente ad nigredinem. In fundo remanet cornu nigrum, quod, igne aperto exustum ad candorem usque, dicitur cornu cerui calcinatum.*

*Omnia e recipiente effusa hoc modo separantur.*

*Oleum a phlegmate et spiritu separatur filtrando: haec enim transeunt, oleumque in charta relinquunt.*

*Spiritus a phlegmate separatur destillando ex alto vase, leni igne: ascendit spiritus, manentis phlegmate.*

*Spiritus*

*Spiritus in salem et pblegma diuiditur, si ex alta admodum et angusta cucurbita fiat sublimatio. Sal siccus adhaeret capitello, pblegma in fundo relinquitur.*

*Sal ab oleo secernitur, si cum cinerum clauellatorum duplo fiat sublimatio, retinetur quippe oleum, sale in sublime rapt.*

*Spiritus quoque purior obtinetur, si singulis libris addantur cinerum clauellatorum unciae duae, et destillatio fiat ex retorta vitrea. Cineres, aperto igni expositi, expulso oleo, purificantur.*

*Spiritus, sal, et oleum ex quibuscunque animalium partibus solidis eodem modo destillantur.*

### *Sal ammoniacum.*

*aliunde ad nos adfertur.*

### *Spiritus salis ammoniaci.*

*℞ Salis ammoniaci,  
tartari ana p. aequ.*

*Separatim trita et mixta iniiciantur in retortam vitream. Affunde paullatim*

*Aquae fontanae q. s.  
ad soluenda salia.*

*Fiat destillatio per gradus ex arena, donec sal in recipiente concretum a destillante humore soluat, cauendo ne diutius protrahatur destillatio. Si subducatur recipiens antequam ascendat humor, obtinetur.*

### *Sal ammoniacum volatile.*

*Flos*

*Flos salis ammoniaci.*

℞ Salis ammoniaci sicci tritici q. v.

*Indatur cucurbitae terreae, cui adaptato capitulo caeco, fiat sublimatio florum igne sensim aucto.*

*Spiritus Mindereri.*

℞ Salis ammoniaci volatilis q. v.

*Paullatim instilla, subinde agitando,*

*Spiritus aceti q. f.*

*i. e. donec cesset effervescentia.*

*Oleum cerae.*

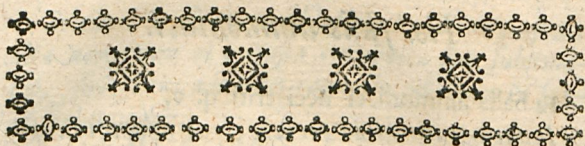
℞ Cerae flavae q. v.

*Liquefeat cum*

*Arenae duplo.*

*Immitte retortae, et destilla ex arena. Exit primo liquor acidus dein oleum crassum collo retortae adhaerens, nisi, carbone viuo admoto, caleat. Rectificatur in oleum tenue, si aliquoties destilletur per se ex arena.*





CLASSIS TERTIA.  
 MINERALIVM PRAEPA-  
 RATIONES CHEMICAE.

SECTIO I.

SALIVM PRAEPARATIO-  
 NES.

*Spiritus salis marini.*

℞ **S**alis marini decrepitati libras duas.

*Immitte retortae vitreae, et sensim affunde  
 Olei vitrioli, aequali copia aquae calidae di-  
 luti, libram vnam.*

*Destilla ex arena, igne sensim aucto, ad siccitatem.*

*Spiritus hic rectificatur, si, cucurbitae vitreae immisus, adaptatis capitello et recipiente, destillationi subiiciatur e B. M. ut eliciatur phlegma, relicto spiritu.*

Sal

*Sal catharticum Glauberi.*

℞ Residuum a destillatione spiritus salis.

*Solve in aquae fontanae q. s. solutionem filtra,  
et euapora ad pelliculam, ut in frigore reposita  
crystallos praebeat, quae, si nimis acres fuerint,  
nova solutione et crystallisatione mitescant.*

*Spiritus salis dulcis.*

℞ Spir. vini rectificati partes tres.

*Immitte phialae capaci, et affunde sensim*

*Spir. salis rectificati partem vnam.*

*Digere per dies aliquot, dein destilla ex are-  
na, cauendo, ne sub finem retorta nimio disrum-  
patur calore.*

*Sal prunellae.*

℞ Nitri purissimi libras duas.

*Fuso in crucibulo paulatim insperge*

*Florum sulphuris vnciam vnam.*

*Deflagatione peracta, effunde sal fuscum in  
modiolos abeneos, mundos, siccos et calidos, ut  
siant lamellae.*

*Sal polycrestum.*

℞ Nitri puluerati,

*Florum sulphuris ana p. aequ.*

*Optime commixta iniice paulatim in crucibu-  
lum ignitum. Cessante deflagatione, detineatur  
in*

*in igne per boram. Depuratur sal solvendo in aqua calida, filtrando et euaporando ad siccitatem, vel etiam crystallisatione.*

### *Spiritus nitri.*

*Destillatur ex nitro eodem modo, quo spiritus salis.*

### *Spiritus nitri dulcis.*

*Fit ex spiritu nitri eodem modo, quo spiritus salis dulcis.*

### *Aqua fortis simplex.*

℞ Vitrioli ad albedinem calcinati partes duas.  
Nitri puluerati partem vnam.

*Exacte mixta indantur retortae terreae ad duas tertias; adaptato recipiente amplissimo, destilletur vt spiritus salis.*

### *Aqua fortis duplex.*

℞ Vitrioli viridis ad albedinem calcinati,  
Nitri puluerati,  
Argillae siccaetae et pulu. ana p. aequ.

*Bene commixta immittantur retortae terreae vt ad duas tertias impleatur. Destilletur aqua vt prior.*

*Aqua*



*Aqua regia.*

℞ Salis ammoniaci triti vnciam vnam.

*In cucurbita ampla paulatim admisce*

Spiritus nitri, *vel aquae fortis duplicis, vncias quatuor.*

*Stent in arena donec sal omnino sit dissolutum.*

*Vitriolum calcinatum.*

℞ Vitrioli viridis puluerati q. v.

*In vase fictili non vitreato in albedinem redigatur igne modico, fortiter semper agitando, ne adhaerefeat et lapidescat.*

*Si igne vehementi vrgeatur, transit in substantiam ruberrimam, quae colcothar vitrioli dicitur.*

*Vitriolum purificatum, vulgo Gilla vitrioli.*

℞ Vitrioli albi q. v.

*Solue in*

Aquae fontanae calentis q. f.

*Solutio filtrata euaporetur ad tertiae partis remanentiam, et in loco frigido relinquatur, ut vasis lateribus accrescant crystalli, in sole exsiccandae. Reiteretur euaporatio donec crystalli non amplius appareant.*

*Simili modo purificantur*

Sal ammoniacum et nitrum,  
*cauendo ne nimis diu protrahatur crystallisatio in purificando nitro.*

*Spiritus et oleum, ita dictum,  
vitrioli,*

℞ Vitrioli viridis ad leuem flauedinem calcinati et puluerati q. v.

Retortae terreae iniectum, ad dimidii repletionem, collocetur in reuerberatorio; adaptato dein recipiente amplissimo et commissuris rite lutatis, destilletur igne gradatim usque ad summum aucto, qui continuetur quamdiu vapores ascendunt.

Phlegma, spiritus et oleum per retortam ex arena separantur. Phlegma enim (quod paululum erit, si vitriolum rite fuerit calcinatum) leni igne, spiritus fortiore ascendit, oleum, minus proprie ita vocatum, in fundo haeret. Quod a prima destillatione in retorta manet, colcothar appellatur.

*Spiritus vitrioli dulcis.*

℞ Spiritus vini rectificati libras quatuor.

Adde paullatim, caute instillando,

Olei vitrioli libram vnam.

Digere, in matraccio clauso, lenissimo arenae calore per octo dies; dein fiat destillatio, lento calore, donec globuli oleosi in collo retortae apparere incipiant. Spiritui destillato, adde et, agitato vase immisce.

Aquae fontanae quantitatem aequalem (nempe mensura) in cuius singulis libris soluta fuerit salis tartari drachma vna.

Destilla leni calore quamdiu prodit spiritus.

*Spiritus*

*Spiritus aethereus.*

℞ Spiritus vitrioli dulcis.

Aquae fontanae sale tartari, *vt supra*, saturatae ana p. aequ.

Misce agitatione vasis, et quiete facta spiritus aethereus supernatans separetur.

Spiritus vitrioli dulcis rectificatione recuperatur.

*Ens Veneris.*

℞ Colcotharis vitrioli caerulei, aqua probe edulcorati et exsiccati,

Salis ammoniaci p. aequ.

In puluerem seorsim redigantur, dein mixta indantur cucurbitae terreae ad tertias, eaque in igne aperto posita, cum capitello vitreo caeco, adhibeatur sub initio ignis lenis, qui sensim ad augeatur, quousque flores ex luteo rubentes ascendant. Refrigerato vase, penna diligenter colligantur.

*Magnesia alba.*

℞ Salis cathartici amari q. v.

Solue ex

Aquae fontanae q. f.

Solutioni filtratae adde

Lixiuii cinerum clauellatorum filtrati q. f.

vt praecipitetur puluis albus, qui, abiecto liquore supernatante, iterata affusione aquae calidae et frigidae diligenter abluatur et exsiccetur.



*Hepar sulphuris.*

℞ Flor. sulphuris vncias tres.

*Liquefactis in patella terrea adice paullatim,  
sub camino,*

Salis tartari fescunciam,  
*assidue agitando spatula, donec massa rubescat, ca-  
uendo ne accendantur.*

*Lac sulphuris.*

℞ Hepatis sulphuris triti q. v.

Aquae fontanae quadruplum.

*Coque per tres boras, addendo aquam, si opus  
sit; liquor seruidus per filtrum depuretur, cui  
instilla*

Spiritus vitrioli q. f.

*i. e. donec cesset effervescentia. Pulvis praecipitatus  
abluatur aqua calida et exsiccetur.*

*Balsamum sulphuris crassum.*

℞ Olei lini libram vnam.

Florum sulphuris vncias quatuor.

*Coque leni igne, in vase amplo assidue agitan-  
do, ut coeant in balsamum.*

*Balsamum sulphuris terebinthinatum.*

℞ Flor. sulphuris vncias duas.

Olei terebinthinae vncias decem.

*Digere in arena, donec oleum sulphureatura-  
rum fuerit.*

*Balsamum sulphuris anisatum.*

- ℞ Flor. sulphuris uncias duas.  
 Olei terebinthinae uncias sex.  
 still. anisi uncias quatuor.  
*Digere ut supra.*

*Sal volatile, spiritus et oleum succini.*

- ℞ Succini triti in pulverem,  
 Arenae mundatae ana p, aequ.

*Commixta iniiciantur retortae vitreae, ut dimidium impleatur. Adaptato recipiente amplo fiat destillatio in arena, igne gradatim aucto. Primo extillabit spiritus cum pauco oleo flauo, dein oleum flauum cum pauco sale, tertio demum ignis gradu plus salis cum oleo subrubro. Liqueor ex recipiente effundatur, et sal a lateribus collectus, atque inter plicas chartae emporeticae compressus, exsiccetur; tum spiritus ab oleo per filtrum vel infundibuli rostrum augustum separetur. Oleum cum muria salis marini destillatum ex cucurbita vitrea dat*

- Oleum succini rectificatum,  
 Parte crassiore in fundo vasis relicta.

*Sal succini rectificatum.*

- ℞ Salis succini prioris destillationis q. v.  
 marini decrepitati duplum.

*Contrita indantur cucurbitae vitreae altae et angustae, adaptato dein capitello caeco fiat sublimatio salis albi flocculenti, cauendo ne ascendat oleum. Frigefacto vase sal abstergetur pluma*

SECTIO



SECTIO III.

METALLORVM PRAEPA-  
RATIONES.

*Causiticum Lunare, seu lapis infernalis.*

℞ Argenti probe cupellati, in laminas ex-  
tensi et conficilli q. v.

Soluatur in phiala ex arena cum  
Spiritus nitri triplo.

Solutio euaporetur ad siccitatem. Tum calx  
immittatur crucibulo amplo. Sit ignis primo  
mitis, sensim augendus, donec massa fluat instar  
olei, nec amplius fumet: tum infundatur fistulis  
ferreis (ad id paratis) calefactis et seuo inunctis.  
Exsiccetur lapis, et seruetur in vitro optime  
clauso.

*Calx louis.*

℞ Stanni q. v.

Liquefiat in vase vitili, non vitreato, et assidue  
agitetur spatula ferrea donec in calcem abeat.

I 4

Sal

*Sal Iouis.*

℞ Calcis Iouis libram vnam.

Aquae regiae, cum aquae fontanae sextuplo dilutae, vncias quatuor.

*Digere in arena per biduum; tum post vasis agitationem et calcis ponderosioris subsidentiam effunde liquorem turbidum, qui exhalet fere ad siccitatem. Massa chartae emporeticae imposita exsiccetur. Calci residuae affunde dimidium liquoris soluentis, et perge vt supra.*

*Minium.*

℞ Plumbi q. v.

*Fundatur in vase vitæili non vitreato, agitando spatula ferrea donec abeat in puluerem primo subnigrum, postea flauum, tandem ruberrimum, qui minium dicitur, cauendo ne igne vehementiore in massam vitream abeat.*

*Cerussa.*

℞ Laminarum tenuissimarum plumbi q. v.

*Suspendantur in vase vitæili, in cuius fundo sit Aceti q. f.*

*vt vapor ab aceto eleuatus laminas circumbeat; digere in simo equino per dies viginti, tumque abradatur puluis albus, et laminarum quod superest rursus aceti vaporibus exponatur, donec in puluerem omnino facessant.*

*Saccha-*



*Saccharum Saturni.*

℞ Cerussae q. v.

*Immittatur cucurbitae, et affunde*

*Aceti destillati q. s. ad supereminentiam quatuor digitorum.*

*Digere in arena dies aliquot, donec acetum dulcescat: post subsidentiam separetur, novumque toties affundatur, donec acetum dulcedine vacuum deprehendatur: tum liquorum omnium, per subsidentiam depuratorum, in vase vitreo fiat euaporatio ad spissitudinem mellis liquidioris, ut in loco frigido concresecant crystalli in umbra siccandae. Reliquum ad cuticulum exhalet, et reponatur in frigido, ut nouae concresecant crystalli; totiesque iteretur euaporatio, donec nullae amplius appareant.*

*Mars solubilis, seu chalybs tartarificatus.*

℞ Limaturae Martis sine praep.

*Crystallorum tartari ana. p. aequ.*

*Aquae pluuiialis q. s.*

*ut formetur massa in B. A. exsiccanda, quae deinde trita, madefacta, et exsiccata aliquoties, fatiscit tandem in puluerem impalpabilem.*

*Mars sulphuratus.*

℞ Limaturae Martis sine praep. q. v.

Flor. sulphuris pondus duplum.

Aquae fontanae q. i.

*ut fiat pasta, quae per sex horas in quiete maneat, ut intumescat. Dein trita et crucibulo paulatim immissa deflagret, assidue agitando spatula ferrea, ut faceat in puluerem nigerrimum.*

*Si ulterius igne urgetur, rubedinem contrahit, diciturque*

*Crocus Martis aperiens.*

*Qui, rursus igne vehementissimo diu reuerberatus, appellatur*

*Crocus Martis astringens.*

*Vtriusque croci vicem supplere potest colcothar vitrioli.*

*Vitriolum Martis, seu sal chalybis.*

℞ Limaturae ferri sine praep. vncias tres.

*Sensim et caute affunde*

*Olei vitrioli, aequali copia aquae calidae diluti, vncias quatuor.*

*Digere in cucurbita per horas duodecim, ut fiat solutio, quae calide filtrata ad cuticulam euaporetur, et reponatur in loco frigido, ut vitriolum in fundo concreseat. Denuo liquor supernatans ad cuticulam exhalet et reponatur. Crystalli omnes collectae super chartam exsiccentur in umbra.*

SECTIO



SECTIO IV.

MINERALIVM METALLI-  
CORVM PRAEPARATIO-  
NES.

*Mercurii solutio.*

℞ Hydrargyri,  
Aquaе fortis dupl. ana p. aequ.

*Digere in phiala super arenam, ut fiat solutio  
limpida.*

*Mercurii calx.*

℞ Solutiones Mercurii q. v.

*Lento igne euaporetur in massam albam et  
siccam.*

*Mercurius sublimatus corrosiuus.*

℞ Calcis Mercurii,  
Salis marini decrepitati ana p. aequ.

*Puluerata et mixta indantur phialae ad medias  
fere, et ex arena, primum leni igne, dein sensim  
aucto,*

aucto, fiat sublimatio in massam crystallinam, albam, ad superiora phialae vndequaue haerentem, a scoriis rubris separandam. Iterata sublimatione, si opus sit, purificatur.

### *Mercurius sublimatus dulcis.*

℞ Mercurii sublimati corrosiui (in mortario vitreo triti) vncias quatuor.

Hydrargyri vncias tres.

Triturentur diu in mortario vitreo vel marmoreo (cuitato puluere volatili), donec Mercurius viuis non amplius appareat. Iniiciatur puluis in phialam oblongam, quae ad tertiam tantum partem impleatur; collocetur ad medietatem in arena, sic successiuis ignis gradibus totus fere Mercurius sublimabitur, supernaeque phialae parti vndique adhaerescet. Confracta phiala, atque reiectis puluere rubente circa fundum, et albicante circa collum, Mercurius albus rursus ter aut quater sublimetur.

### *Mercurius praecipitatus albus.*

℞ Mercurii sublimati corrosiui q. v.

Aquae fontanae calidae q. f.

Fiat solutio, cui instilla paullatim

Spir. salis ammoniaci q. f.

i. e. donec cesset praecipitari puluis albus, qui in filtro saepius abluatur aqua calida.

Mercu-

*Mercurius calcinatus, vulgo praecipitatus ruber.*

℞ Calcis Mercurii. q. v.

*In crucibulo gradatim reuerberetur. Mutatur primo ex albo in fuscum, tum in flauum, tandem aucto igne transit in puluerem ruberrimum.*

*Mercurius praecipitatus viridis.*

℞ Mercurii sublimati corrosiui triti vncias quatuor.

Aquae fontanae calidae libras duas.

*Fiat solutio.*

Limaturae cupri fescunciam.

Spir. salis ammoniaci vncias octo.

*Fiat digestio in matraccio, donec extrahatur tinctura saeure caerulea, quam filtratam instilla paulatim solutioni mercuriali. Praecipitatione peracta, fiat euaporatio in B. A. ad siccitatem.*

*Mercurius praecipitatus flauus, vulgo Turpethum minerale.*

℞ Hydrargyri vncias quatuor.

Olei vitrioli vncias quatuor.

*Caute commixta in retorta vitrea destillentur ex arena ad siccitatem. Calx alba, in fundo relicta, trita proiciatur in aquam tepidam et illico flauescit. Crebris ablutionibus ab omni acrimonia liberetur, et exsiccetur.*

*Mer-*

*Mercurius saccharatus.*

℞ Hydrargyri,  
 Sacchari candi rubri ana semunciam.  
 Ol. still. Iuniperi guttas sedecim.

*Tere simul in mortario vitreo donec penitus evanescant globuli.*

*Aethiops mineralis.*

℞ Hydrargyri,  
 Flor. sulphuris ana p. aequ.

*Agitentur, in mortario vitreo, pistillo vitreo, donec globuli mercuriales visum penitus effugiant. Fit quoque cum duplici Mercurio.*

*Cinnabaris factitia.*

℞ Flor. sulphuris libram vnam.

*Fluant leni igne in vase ferreo capace, et adde paulatim*

*Hydrargyri calefacti libras tres cum semisse, agitando assidue spathula ferrea, ut mixtura perficiatur. Mox adaptetur operculum ligneum, ne flammam concipiat materia, quae, nondum frigidata, teratur in pulverem, et fiat sublimatio s. a.*

*Crocus antimonii, vulgo metallorum.*

℞ Antimonii,  
 Nitri ana p. aequ.

*Separatim trita et optime mixta iniiciantur paulatim crucibulo candenti: perfecta detonatione*

tione materia metallica rubescens a crusta albicante separetur, et teratur in puluerem, qui edulcoretur saepius abluendo aqua calida.

### *Antimonium diaphoreticum nitratum.*

℞ Antimonii selibram.

Nitri sesquilibram.

Scorsim puluerata et commixta cocbleatim in crucibulum candens iniiciantur. Finita detonatione, massa alba in igne per semihoram calcinetur. Puluis seruetur in vitro bene obturato

### *Antimonium diaphoreticum lotum.*

Antimonium diaphoreticum nitratum saepius abluatur aqua, donec insipida prodeat.

Loturae omnes commixtae, filtratae, et leni igne euaporatae ad cuticulam, in frigore praebent.

### *Nitrum stibiatum.*

### *Regulus antimonii medicinalis.*

℞ Antimonii vncias quinque.

Salis marini vncias quatuor.

tartari vnciam vnam.

Trita in puluerem et commixta iniiciantur partitis vicibus in crucibulum candens, subinde dirumpendo crustam virga ferrea. Fusione peracta, effundatur mixtura in conum fusorium calefactum, subinde agitandum, ut regulus fundum petat,

petat, qui post debitam refrigerationem separetur a scoriis superiectis, et teratur in pulverem in phiala clausa seruandum.

### *Sulphur auratum antimonii.*

℞ Lixiuii saponis libras quatuor.

Aquae fontanae libras tres.

Bulliant simul in olla ferrea, tum iniice partitis vicibus

Antimonii in pulverem triti libras duas, assidue agitando spatula ferrea per tres horas super ignem lentum, et addendo plus aquae. Lixiuuium calidum sulphure foetum, coletur per pannum laneum, et colaturae calenti adhuc instilletur paulatim

Spiritus nitri aequali copia aquae diluti q. s. ut praecipitetur sulphur, aqua calida diligenter abluendum.

Si liquor residuus, a sulphure praecipitato, per filtrum depuratus, exhaletur ad pelliculam, et reponatur in loco frigido, praebet sub forma crystallorum

### *Nitrum sibiatum.*

### *Butyrum antimonii.*

℞ Antimonii p. i.

Mercurii sublimati corrosiui p. ii.

Conterantur primum seorsim, tum accurate misceantur, vapores summa cautela euitando.

Indan-



Indantur retortae vitreae loricatae, lati brevis-  
que colli, ad medias: adaptato recipiente, in-  
struatur ex arena ignis, primo lenis, ut ros tan-  
tum exstillet; tum, aucto igne, manabit liquor  
oleosus, collo retortae instar glaciæ adhaerens, car-  
bone viuo caute admoto liquefcendus. Materies  
haec oleosa reëtificatur per retortam vitream in  
liquorem pellucidum.

### Cinnabaris antimonii.

Quamprimum vapores rubri in priore processu  
ascendere incipiunt, mutetur recipiens, iuncturis  
non lutatis; augeatur ignis donec incandescat re-  
torta, et intra horam vnam alteramve totus pul-  
uis niger sublimabitur, calore in rubicundum mu-  
tato. Effringe retortam, in cuius collo reperie-  
tur cinnabaris a scoriis nigris diligenter sepa-  
randa.

### Vitrum antimonii.

℞ Antimonii in puluerem triti libram vnam.

Calcinetur igne leni in vase figulino vitri ex-  
perte, spatbula ferrea assidue agitando, donec,  
fumo cessante, abeat in puluerem griseum. Pul-  
uis ille, igne violento liquefactus in crucibulo, ef-  
fundatur supra patinam aeneam calefactam.

*Vitrum antimonii ceratum.*

℞ Ceræ flauæ drachmam vnam.

*Liquæfactæ in vase ferreo iniice*

Vitri antimonii in puluerem triti vnciam  
vnam.

*Detine super ignem lenem ad horam dimidiam,  
spathula assidue agitando, dein effunde materiam  
in chartam, quæ frigesacta terenda est in pul-  
uerem.*

*Tartarus emeticus.*

℞ Cemoris tartari vncias quatuor.

Vitri antimonii triti vncias duas.

*Coque ex*

Aquæ fontanae libris quatuor  
*per horas decem, agitando spathula saepius, et  
addendo plus aquae, vt opus erit. Solutionem  
calidam filtra et euapora ad siccitatem, aut ad  
pelliculam, vt concresecant crystalli.*

*Fit eodem modo ex croco metallorum dicto.*

F I N I S.



INDEX



# INDEX MEDICAMENTORVM.

## A.

	Pag.
<b>A</b> cacia Germanica	67
Acetum destillatum	36
lithargyrites	37
rosaceum	36
scilliticum	ibid.
theriacale	37
Adeps praeparatus	23
Aethiops mineralis	142
Alcohol vini	32
Aloë praeparata	23
animalia	18
Antimonium diaphoreticum lotum	143
nitratum	ibid.



I N D E X.

Antimonium praeparatum	24
Aqua alexeteria.	29
aluminosa.	34
aromatica	30
bryoniae. <i>Vid.</i> Aqua valerianae.	
calcis	34
composita	35
chamaemeli	28
cinnamomi cum vino	29
sine vino	28
epidemia	30
foeniculi	28
fortis duplex	128
simplex	ibid.
hyssopi	28
melissae	ibid.
menthae	ibid.
piperitidis	ibid.
mirabilis	30
phagedaenica	35
pulegii	28
raphani composita	30
regia	129
reginae Hungariae	33
rosarum	28
sapphirina	35
stypica	ibid.
theriacalis. <i>Vid.</i> Aq. epidem.	
valerianae composita	31

Aqua

I N D E X.

Aqua vitriolica	36
Aquae falinae	118

B

Balsamum anodynum	94
Bateanum	ibid.
Guidonis	ibid.
cephalicum	95
Locatelli	ibid.
saponaceum	96
sulphuris anisatum	133
crassum	ibid.
terebinthinatum	ibid.
terebinthinae	114
traumaticum	96
viride	ibid.
Butyrum antimonii	144

C

Calaminaris lapis praeparatus	24
Calx louis	135
Mercurii	139
Cataplasma aromaticum	110
discutiens	ibid.
suppurans	111

I N D E X.

Cauticum Lunare	135
Cauterium potentiale	122
Cerussa	136
Chalybs praeparatus	35
faccharatus	70
fulphuratus	138
tartarifatus	187
Chelae cancrorum praeparatae	24
Cinnabaris antimonii	145
factitia	142
Colcothar vitrioli	128
Colophonia	114
Condita	69
Confectio alkermes	75
cardiaca	ibid.
Iaponica	ibid.
Conserua anthos	76
aurantiorum	ibid.
cochleariae	ibid.
cynosbati	ibid.
luiulae	ibid.
rosarum	ibid.
Corallium praeparatum	24
Cornu cerui calcinatum	ibid. et 123
Cremor tartari	129
Creta alba praeparata	24
Grocus Martis aperiens	138
astringens	138
metallorum	142
CrySTALLI tartari	119

Decoctum

I N D E X.

D

Decoctum album	52
compositum	ibid.
commune	73
cretaceum	ibid.
Iaponicum	ibid.
ad ictericos	54
lignorum	ibid.
ad nephriticos	ibid.
nitrosum	55
pectorale	ibid.
serpentariae compositum	ibid.
tamarindorum cum senna	56
Diacassia	76
Diacodion	61
Diascordium, <i>Vid. Confect. Iapon.</i>	

E

Elaterium	68
Flectuarium ad dysentericos	76
lenitium	77
pectorale	ibid.
Elixir guaiacinum	41
paregoricum	44
pectorale	ibid.
proprietas	45



I N D E X.

Elixir proprietatis vitriolicum	45
sacrum	47
salutis	ibid.
stomachicum	48
vitrioli	49
Emplastrum adhaesivum	103
anodynum	ibid.
antihystericum	104
cephalicum	ibid.
cereum	ibid.
de cicuta cum ammoniaco	105
commune	ibid.
croceum	ibid.
defensivum	106
diachylon c. gum. <i>Vid.</i> empl. gummosum.	
simplex <i>Vid.</i> empl. commune.	
diapalmae. <i>Vid.</i> empl. commune.	
epispasticum	106
compositum	ibid.
gummosum	107
e meliloro. <i>Vid.</i> empl. cereum.	
Mercuriale	108
oxicroceum. <i>Vid.</i> empl. croceum.	
saponaceum	108
stomachicum	ibid.
volatile	ibid.
Emulso Arabica	58
camphorata	57

Emulso



I N D E X.

Emulsio communis	58
Ens veneris	131
Extractum absinthii	115
centaurii minoris	ibid.
chamaemeli	115
corticis Peruuiaui	116
gentianae	115
glycyrrhizae	116
hellebori nigri	115
ialappae	116
ligni Campechensis	ibid.
opii	25
plantaginis	115
Rudii	86

F

Faecula cucumeris afinini	68
Flores benzoini	114
salis ammoniaci	125
fulphuris	132

G

Gelatina berberorum	66
cornu cerui	ibid.
cydoniorum	67
ribesiorum	ibid.
Gilla vitrioli	129

K 5

Hema-

I N D E X.

H

Haematites praeparatus	25
Hepar sulphuris	133
Hiera picra	73
Hydrargyrus praeparatus	25

I

Infusum amarum	56
cum fenna	57
rhabarbari	ibid.
fennae	ibid.

L

Lac sulphuris	133
Lapis infernalis	135
septicus	122
Laudanum liquidum	44
Lazuli lapis praeparatus	25
Linimentum Arcaei	98
Liquamen salis tartari	121
Lohoch ex amylo	78
commune	ibid.
de lino	79
de manna	ibid.
saponaceum	ibid.
de spermate ceti	ibid.

M. Ma-

I N D E X.

M.

Magnesia alba	131
Mars saccharatus	70
solubilis	137
sulphuratus	138
Martis limatura praeparata	25
Mel rosaceum	65
Mercurii calx	139
solutio	ibid.
Mercurius calcinatus ruber	141
praecipitatus albus	140
flauus	141
ruber	ibid.
viridis	ibid.
saccharatus	142
sublimatus corrosiuus	139
dulcis	140
Millepedae praeparatae	25
Mineralia	19
Minium	136
Miua cydoniorum	67

N

Nitrum purificatum	129
stibiatum	143 et 144

O

Oculi cancrorum praeparati	25
----------------------------	----

Oleum

I N D E X.

Oleum absinthii stillaticium	112
amygdalarum	92
anisi stillaticium	113
baccarum Juniperi stillaticium	ibid.
camphoratum	93
carui	113
caryophyllorum	ibid.
cerae	125
chamaemeli	93
cinnamomi	113
cornu cerui	123
cort. limonum	113
foeniculi	ibid.
lauendulae	ibid.
laurinum	92
ligni guaiaci	114
rhodii	113
sassafras	ibid.
macis expressum	92
menthae	113
nucis moschatae expressum	92
stillaticium	113
oliuarum	92
origani	113
piperis Iamaicensis	ibid.
pulegii	ibid.
rorismarini	ibid.
rutae	ibid.
fabinae	ibid.
sem. lini	92

Oleum

I N D E X.

112	Oleum sem. sinapi	92
92	fuccini	134
113	tartari per deliquium	121
id.	rerebinthinae	114
93	vitrioli	130
113	Opium praeparatum	25
id.	Oppodeltoch	96
125	Oxymel Aegyptiacum.	97
93	pectorale	65
113	scilliticum	66
123	simplex	ibid.

P

92	Pilulae Aethiopicae	81
14	aloëticae	ibid.
113	cocciae	82
id.	communes	ibid.
92	ecphracticae chalybeatae	ibid.
113	purgantes	83
92	foetidae	ibid.
113	de gambogia	ibid.
92	gummosae	84
113	de ialappa	ibid.
id.	mercuriales	ibid.
id.	laxantes	85
id.	ex olibano	ibid.
id.	pacificae	ibid.
id.	pectorales	86
92	Rudii	ibid.

Pilulae

I N D E X.

<b>Pilulae Rufi</b>	82
scilliticae	86
stomachicae	ibid.
e styrace. <i>Vid. pil. ex olibano.</i>	
<b>Plumbum vstum</b>	26
<b>Puluis antilyssus</b>	71
ari compositus	ibid.
cephalicus	ibid.
e chelis cancrorum compositus	72
contrayeruae compositus	ibid.
Cornachini	ibid.
diaromaton	ibid.
de Gutteta	73
diasennae	72
diatragacanthi	73
ad epilepticos	ibid.
hiera picra dictus	ibid.
ad partum	ibid.
stypticus	74
testaceus ceratus	ibid.

R

<b>Regulus antimonii medicinalis</b>	143
<b>Resina cort. Peruvian</b>	117
guaiaci	ibid.
ialappae	ibid.
scammonii	ibid.
<b>Rob sambuci</b>	68

Sac-

I N D E X.

S

	Saccharum Saturni	137
	Sal ammoniacum purificatum	129
	volatile	124
	catharticum Glauberi	127
	chalybis	138
	cornu certui volatile	123
	essentiale acetosae, etc.	118
	fixum absinthii	119
	fabarum stipitum	ibid.
	genistae	ibid.
	Iouis	136
	polychrestum	127
	prunellae	127
	succini	134
	rectificatum	ibid.
	tartari	120
	Sapa sambuci	68
	Sief album	88
	Sinapismus	111
	Solutio Mercurii	139
	Spiritus aceti	36
	aethereus	131
	cochleariae	32
	cornu cerui	123
	lauendulae compositus	33
	Mindereri	125
	nitri	128
	dulcis	ibid.

Spiritus

I N D E X.

Spiritus rorismarini	33
salinus aromaticus	ibid.
salis ammoniaci	124
salis marini	126
dulcis	127
succini	134
fulphuris	132
vini camphoratus	50
rectificatus	32
vitrioli	130
dulcis	ibid.
volatilis oleosus	33
Stanni pulvis	26
Succi ad scorbuticos	67
Succinum praeparatum	26
Succus glyzyrrhizae	116
prunorum sylvestrium	67
Sulphur auratum antimonii	144
Syrupus de althaea	59
e cortice aurantiorum	ibid.
balsamicus	60
caryophyllorum	ibid.
communis	ibid.
kermesinus	ibid.
e succo limonum	ibid.
de meconio	61
papaveris albi	ibid.
peccoralis. <i>Vid.</i> Syrup. de althaea	
de rhamno carthartico	62

Syrupus



I N D E X.

33 id. 124 126 127 134 132 50 32 130 id. 33 26 67 26 116 67 44 59 id. 60 id. id. id. id. 61 id. 62	Syrupus rosarum pallidarum de rosis siccis scilliticus de senna et rheo de spina ceruina violarum zingiberi	61 ibid. 62 ibid. ibid. 63 ibid.
---	---	--

T

33 26 67 26 116 67 44 59 id. 60 id. id. id. id. 61 id. 62	Tabellae rosaceae Tartarus emeticus regeneratus solubilis vitriolatus Testae ostreorum praeparatae ouorum praeparatae Theriaca Edinensis externa Tinctura antimonii antiphthifica aromatica balsamica cantharidum castorei composita cephalica purgans	91 146 122 ibid. ibid. 26 27 78 110 38 ibid. 39 ibid. ibid. 40 ibid. ibid. ibid.
---	---	---

L

Tin-

I N D E X

<b>Tinctura</b>	<b>cort. Peruviani</b>	41
ibidi	croci	ibid.
ibidi	fuliginis	ibid.
ibidi	hellebori nigri	42
ibidi	ialappae	ibid.
ibidi	composita	ibid.
ibidi	ipecacuanhae	ibid.
	laccae	43
	martis	ibid.
	menthae	ibid.
	myrrhae	ibid.
	et aloës	ibid.
	opii	44
	rhei amara	45
	dulcis	46
	rosarum	ibid.
	sacra	ibid.
	salutifera	39
	fennae composita	47
	serpentariae	ibid.
	ad stomachicos	48
	fuccini	ibid.
	fudorifica	49
	Tolutana	ibid.
<b>Trochisci</b>	<b>albi Rhazis</b>	88
	becchici albi	ibid.
	nigri	89
	cardialgici	ibid.
	diatuphuris	ibid.

Trochisci

I N D E X.

	Trochisci de minio	90
41	de myrrha	ibid.
bid.	de terra iaponica	ibid.
bid.	Turbethum minerale	141
42	Tutia praeparata	27
bid.		
bid.		
43		
bid.		
bid.		
bid.		

V

	Vegetabilia	I
	Vinum chalybeatum	50
	emeticum	ibid.
44	millepedatum	ibid.
45	Vitrum antimonii	145
46	ceratum	146
id.	Vitriolum calcinatum	129
d.	Martis	138
39	purificatum	129
7	Vnguentum Aegyptiacum	97
d.	album	ibid.
8	camphoratum	ibid.
d.	Arcaei	98.
9	Basilicum flauum	ibid.
l.	nigrum	ibid.
8	e lapide calaminari	99
.	citrinum	ibid.
0	dialthaeae. <i>Vid.</i> vng. emolliens	ibid.
.	emolliens	ibid.
.	epispasticum	100

I N D E X.

Vnguentum epispasticum mitius	100
Mercuriale	ibid.
neruinum	101
nutritum	ibid.
pomatum	ibid.
rosaceum	ibid.
sambucinum	102
saturninum	ibid.
tutiae	ibid.
camphoratum	ibid.

FINIS.







Un 2706

X2536641

hd





Inches  
Centimetres

1 2 3 4 5 6 7 8 9 10 11 12 13 14 15 16 17 18 19 8

Farbkarte #13

B.I.G.

Blue

Cyan

Green

Yellow

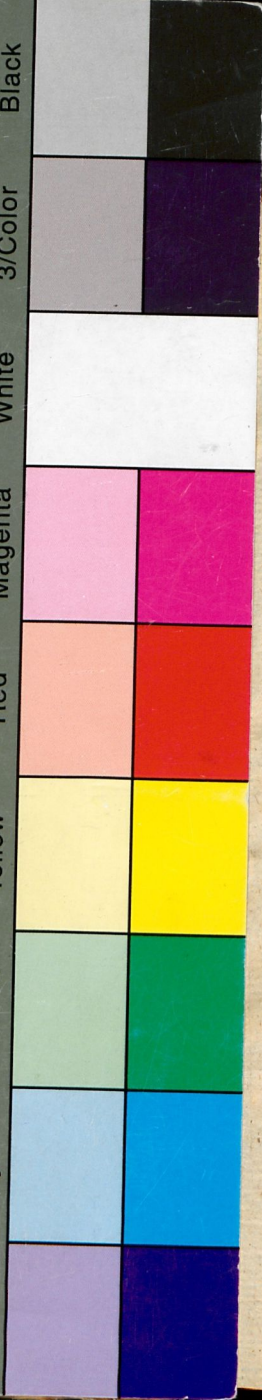
Red

Magenta

White

3/Color

Black



# PHARMACOPOEIA COLLEGII REGII MEDICORVM EDINBURGENSIS

SECUNDVM EDITIONIS  
EDINBURGENSIS  
NOVISSIMAE EXEMPLAR  
RECUSA.

IN VSUM PRAELECTIONVM  
ACADEMICARVM.



BREMAE ET LIPSIAE  
IMPENSIS GEORGHII LVDOVICI FOERSTERI.  
MDCCLXVI.