

2060.

1239.

Xc. 19.

JOHANNES EMILIIUS WASELIT

PHILIPPO AND DOCTOR

PHYSICIAN TO THE COURT

IN THE EMERALD

MEDICINAE FORENSIS

PHYSICIAN TO THE COURT

PHYSICIAN TO THE COURT

CHRISTIANUS WASELIT

PHILIPPO AND DOCTOR

PHYSICIAN TO THE COURT

PHYSICIAN TO THE COURT



IOANNIS FRIDERICI FASELII

PHIL. ET MED. DOCTOR.
THEORET. PROFESS. PVBL. ORDINAR.

ELEMENTA
MEDICINAE FORENSIS

PRAELECTIONIBVS ACADEMICIS
ACCOMMODATA

EDIDIT
CHRISTIANVS RICKMANN
M. D.



I E N A E
IMPENS. IO. WILH. HARTVNG
CIC IC CCLXVII.

IOANNIS FRIDERICI FASELII
PHIL. ET MED. DOCTOR.
THEOR. PROFESS. PUBL. ORDINAR.
ELEMENTA
MEDICINAE FORENSIS
PRAELECTIONIBUS ACADEMICIS
ACCOMMODATA

CHRISTIANI KEMMANN



LENAE
IMPRES. IO. WILH. HARTUNG
MDCCLXXII



LECTORI SALVTEM!



Si quae est scientiae medicae pars, quae sero in academiis explicari incepit atque excoli, ea certe est, quae medicina forensis seu legalis appellatur, noua in vniuersum doctrina, aequae cum chirurgia, ac medicina connexa. Veteres quidem varia ad medicinam forensis spectantia pertractarunt argumenta et antiquissimi iam populi quaestiones medicas in leges suas receperunt, vt hoc respectu noua ea in vniuersum dici non debeat, sed quatenus, obseruationum medico-legalium numero successiue adaucto, ad artis tandem formam redacta

) (2

308 . 7

fue-

P R A E F A T I O.

fuerit. Verus enim medicinae forensis ortus, tamquam propriae partis medicinae, ad aetatem *Constitutionis Criminalis Carolinae* referendus est, quippe cum ex quaestionibus medicis in ea receptis amplissima postea obseruationum seges nasceretur, inde orta est talis, qualis nunc est rerum medico-legalium doctrina *).

Pertractat medicina forensis ea, quae nosse debent medici *Physici* appellati, quoniam naturae operum periti esse debent atque a magistratibus eum in finem constituti sunt, vt curam vrbs atque prouinciarum medicam gerant, suaque ope ipsis ad accuratiorem iustitiam exercerendam in casibus obuiis praesto sint; vt hinc nemo officio medici physici rite perfungi queat, nisi in hac medicinae parte probe versatus. Et sane non leue est negotium huius doctrinae non solum medicis, sed etiam iureconsultis, sine iudicibus, sine causarum patronis, praepriis scitu necessariae. Etenim non tantum de sanitate publica, magistratuum cura et prouidentia procuranda, disquirat, sed ea quoque explicat dogmata medica, quibus iudicibus interdum opus est, vt aequa lance iustitiam expendere et suum cuique tribuere queant, ne vel

multisq. libris innumeratione, summasq. huiusmodi operibus
*) Conf. H. BOERHAAVE Method. Stud. Med. Amstel. 1751

P R A E F A T I O.

citium bona et fama laedantur ac detrimentum immerito capiant, vel innocentes et qui ex lege excusationis aliquid habent, ad ultimum rapiantur supplicium, sceleratique et malitiosi fraude euadant impunes.

Huius doctrinae elementa iam Tibi offero, Lector Honoratissime! et quidem viri in arte salutari docenda aequae ac faciendae celeberrimi, IOANNIS FRIDERICI FASSELLII, praeceptoris nostri cheu! fato supremo, quod tota academia luget pioque ipsius desiderio prosequitur, praemature extincti. Beatus in vrna venerandus auctor, dum doceret hanc medicinae partem, olim praecepta medicinae legalis b. Teichmeyeri auditoribus suis explicans, alia in iis ordinanda ac mutanda, alia vero, quae plane fuere omissa, addenda esse deprehendit. quam ob rem proprias hasce theses, ad usum praelectionum magis ordinatas et concinnas chartae demandauit, quas haeredibus b. auctoris aduentibus, ex ipso eius autographo publici iam iuris facimus, et quidem eo libentius, quia multorum voluntati simul ita satisfacere possumus.

Quod nonnullas notas passim annexas attinet, in iis ad notas a b. auctore non vero resolutas, quaestiones,

CAO

) 3

bre-

P R A E F A T I O.

breuissimis pro viribus respondere conati sumus. Ad doctrinam etiam de tortura eo perfectiorem efficiendam, cum instrumenta torturae non omnibus, qui ad hanc medicinae partem addiscendam sese accingunt, nota et scitu tamen necessaria sint, eo, quod aliter ipsorum in corpus humanum effectus diiudicari et vsus ab abusu discerni non potest, imagines horum instrumentorum aere excusas adiunximus.

Est ceterum hic libellus genuinis principiis systematice superstructus et hinc praelectionibus academicis perquam accommodatus. Ut vero eo melius totius huius opusculi ordo atque dignitas vno quasi intuitu conspici possit, sequentem generalem contentorum tabulam adiacere haud incongruum atque a re non alienum existimauimus:

I. PARS, exponens ea dogmata, quae medico scitu sunt necessaria, quando iudex ideo est instruendus, ut magis accurate iusticiam possit administrare:

I. SECTIO. De iis, quae medicus nosse debet, ubi ipsi est deponendum in foro ciuili:

CAP. I. De grauiditate vera celata.

CAP. II. De grauiditate ficta.

CAP.

P R A E F A T I O.

- CAP. III.** De partu: dimidiato.
SECT. I. De diuisione partus.
SECT. II. De signis partus tam maturi, quam non maturi.
SECT. III. De monstris.
SECT. IV. De hermaphroditis.
SECT. V. De partu vivo atque vitali.
SECT. VI. De partu gemellorum, supposito, atque superfoetatione.
SECT. VII. De partu legitimo atque illegitimo.
SECT. VIII. De molis.
CAP. IV. De virginitate.
CAP. V. De signis, quae indicant, quod femina quaedam partum ediderit.
CAP. VI. De aetatum diuisione.
CAP. VII. De morbis febris atque celatis.
II. SECTIO. De iis, quae medicus nosse debet, quando renunciare debet in foro criminali:
CAP. I. De inspectione cadauerum legali.
CAP. II. De homicidiis.
SECT. I. De veneficiis.

SECT. D. CHRISTIANVS RICKMANN

PRO.

PRAEFATIO.

SECT. II. De homicidiis strictè sic dictis, siue de
lethalitate vulnèrum.

SECT. III. De infanticidio strictè sic dicto.

SECT. IV. De aborticio.

CAP. III. De tortura atque poenis afflictivis corporis.

CAP. IV. De stupro violento.

III. SECTIO. De iis dogmatibus, quae medico scitu sunt
necessaria, ubi ipse est deponendum in foro ecclesiastico:

CAP. I. De diuortiis.

CAP. II. De baptismo monstrorum.

II. PARS, exponens ea dogmata, quae medicus
nosse debet, quando eiusmodi relatio medica ipsi est
efformanda, qua indiget magistratus, partim vt sanitas
totius reipublicae magis promoueri queat, partim
vt quorundam subiectorum in republica degentium sa-
luti eo melius prospici possit.

Haec sunt, quae Tecum Lector Honoratissime! communica-
re placuit, quem ceterum perquam rogatum volumus, vt ae-
quo animo velit conamina haecce excipere bonamque in
partem interpretari. Dabam Ienae die XX, Septembris A.
MDCCCLXXVII.

D. CHRISTIANVS RICKMANN

PRO-



PROLEGOMENA MEDICINAE FORENSIS.

§. 1.



Iudicium, quod iussu iudicis a medico, vel interdum etiam a chirurgis, obstetricibus, nec non pharmacopoeis fertur de rebus ad artem medicam pertinentibus, eum in finem, ut iudex iustitiam vel magis accurate administrare, vel civium salutem eo melius promoveri queat, vocatur relatio medica, depositio, renunciatio.

§. 2.

Medicus itaque nosse debet ista dogmata, quae ipsi scitu sunt necessaria, quo accuratam formare queat depositionem vel relationem medicam (§. 1.). Ista medicinae pars, quae tradit dogmata medico scitu necessaria, ut talem accuratam formare possit relationem, seu ut rite in foro deponere possit, vocatur medicina legalis, forensis, item iurisprudentia medica.

Elem. Med. Forensf.

A

§. 3.

§. 3.

Ex hac data medicinae forensis definitione sequentia fluunt confectaria:

- 1) in medicina forensi discimus, quomodo certae leges, quae vel ad ius civile, vel criminale, vel canonicum spectant, ex genuinis artis medicae principiis sint interpretandae?
- 2) medicina legalis exponit officia, quae observanda sunt medico, qui munere medici provincialis vel physici fungitur.
- 3) subiectum medicinae forensis constituunt homo variaeque res aliae, quibus sanitas vel conservari, vel laedi potest.
- 4) medicus, qui efformat relationem medicam, imprimis si haec est maioris momenti, sit legitime promotus, id est titulo doctoris aut licentiati saltem ornatus, exacte intelligat omnes medicinae partes, uti et artem rite rationandi, sit iuratus, conscientiae probe amans, adeoque bonae famae et fide dignus, alterutri partium, aut reo inquisito aequa cognatione non sit coniunctus, integris gaudeat sensibus, praesertim visu, ac tandem probe calleat stilum usitatum, quem propterea vocant forenses.

§. 4.

Principia, ex quibus deducuntur ea quae in medicina forensi proponuntur dogmata, partim desumuntur ex variis medicinae et theoreticae et practicae partibus, partim ex physica atque metaphysica.

§. 5.

Tota medicina legalis constat duabus ex partibus (§. 2.),

(§. 2.), quarum vna exponit ea dogmata, quae medico scitu sunt necessaria, quando ipsi sententia in foro ideo est dicenda, quo iudex iustitiam magis accurate administrare possit; in altera vero parte proponuntur ea dogmata, quae medico cognita esse debent atque perspecta, quando ipsius iudicium iudici ideo est necessarium, vt eo melius saluti subditorum inuigilare possit.

§. 6.

Prima medicinae legalis pars iterum in tres partes subdividi potest (§. praec.). Prima pars agit de iis dogmatibus, quae medicus nosse debet, quando ipsi relatio medica est formanda in foro civili; altera pars tradit ea dogmata, quae scitu medico sunt necessaria, quando renunciare debet in foro criminali; vltima denique pars exhibet ea dogmata, quorum notitia medico necessaria, vbi ipsi est deponendum in foro ecclesiastico.

§. 7.

Altera medicinae pars quoque iterum dispeSCI potest in duas partes (§. 5.). Vna agit de iis dogmatibus, quae medicus nosse debet, quando eiusmodi relatio medica ipsi est efformanda, qua indiget iudex, vt salutem totius republicae magis promouere possit; altera vera exponit ista dogmata, quorum cognitio medico perspecta esse debet, vbi iudex ab ipso ideo est instruendus, vt hic quorundam subiectorum in republica degentium salutem melius promouere queat.

§. 8.

Vsus medicinae legalis ex dictis (§. 2. sequ.) satis abunde patet.

PARS I.

MEDICINAE LEGALIS EXPO-
NENS EA DOGMATA, QVAE ME-
DICVS NOSSE DEBET, QVANDO
IVDEX IDEO EST INTRVENDVS, VT
MAGIS ACCVRATE IVSTITIA POS-
SIT ADMINISTRARI.

SECT. I.

DE IIS DOGMATIBVS, QVAE MEDICO
SCITV NECESSARIA, VBI IPSI EST
DEPONENDVM IN FORO CIVILI.

CAP. I.

DE GRAVIDITATE VERA CELATA.

§. 9.

Expanfio abdominis maior in femina, quatenus efficit
graviditatis praesentis fufpicionem, dependet vel a
foetu, vel ab alio quodam corpore fine folido fine fluido,
haerente aut in ipfo vteri cauo, aut in parte quadam alia
vtero adiacente: fi pofterius vocatur graviditas falſa feu
mala; fi vero prius vocatur graviditas vera, et haec du-
plicitis eſt generis, ordinaria atque extraordinaria. Ordina-
ria audit, quando vnus vel plures foetus in ipfo vteri cauo
haerent; extraordinaria vero dicitur, quando foetus vel in
ouario, vel in tuba Fallopiana, vel in cauo abdominis haeret.

§. 10.

Non raro euenit, vt meretrices, quando in ipſis ad-
eſt

GRAVIDITAS VERA CELATA.

5

est graviditas vera, impraegnationem factam negent, vel etiam vxor, facto diuortio, ex viro praegnantem se esse occultet, vt hinc tali in casu iustitia satis accurate possit administrari, medicus est interrogandus, qui sententiam ferre debet, an in eiusmodi femina graviditas vera adsit, nec ne? Patet hinc, quid sit graviditas vera celata et cur de ea in medicina forensi sit agendum.

§. 11.

Vt itaque tali in casu medicus accuratam satis efformare possit relationem medicam, necesse est, vt inquiratur, num in tali femina eiusmodi signa inueniat, quae graviditatis verae praesentiam declarant.

§. 12.

Sunt haec signa graviditatis verae, quae ab auctoribus allegantur admodum varia, in genere tamen spectata sunt vel certa, vel incerta, vel falsa.

§. 13.

Signa graviditatis verae et quidem ordinariae (§. 9.) certa quidem dantur, at tunc demum habent locum, vbi gestationis tempus fere quoad dimidiam partem est praeterlapsum. Sunt vero talia sequentia:

- 1) intumescencia abdominis, quando nempe haec exoritur absque causis morbosis magis eminentibus praegressis, successiue increfcit, ita vt ab imo ad summum adscendat simulque modice renitens atque circa vmbilicum magis acuminata sit, nec non quando molestae grauitatis sensum non causatur, aliisque impraegnationis signis simul respondet.
- 2) orificium vterinum magis crassum, spongiosum, molle,

le, diductum, magis breue, nullam figuram conicam vel cylindricam exhibens.

- 3) foetus in utero haerentis motus.
- 4) suppressio fluxus menstrui, ubi nempe haec euenit absque causa morbosa quadam euidente praegressa eamque mammarum tumor consequitur atque ea symptomata, quae in principio tali ex suppressione sunt oborta, successiue remittunt, quamuis suppressio adhuc perduret.
- 5) tumor mammarum, quem insimul comitantur inflatio papillae, color venarum mammariarum externarum caeruleus, discus papillae colorem magis obscurum, nec non paruas eminentias, figura papillarum paruarum gaudentes, exhibens.
- 6) lymphæ, in qua striæ lacteae obseruantur, ad mammae pressionem profluens.

§. 14.

Signa grauiditatis incerta (§. 12.) potiora sunt vomitus, alui obstructio, incontinentia vel suppressio urinae, respiratio difficilis, appetitus irregularis, ut pica, malacia, dolor capitis, vertigo, dentium dolor, epheides seu maculae flauae faciei, ventris complanatio, orificii uterini descensus, varices, pedum tumores, lumborum atque inguinum dolor etc.

§. 15.

Signa grauiditatis falsa (§. 12.) sunt vulua a coitu sicca manens, mixtura ex vino et melle pota, orificium uteri clausum, nec non ea signa, quae ab urina desumuntur.

§. 16.

§. 16.

Ex his ergo dictis sequitur; nullum satis accuratum iudicium de graviditate praesente posse ferri, nisi probe explorentur ista graviditatis signa, quae vocantur certa (§. 13.) et quidem ita, ut ea non singulatum, sed coniunctim probe considerentur. Quia vero haec signa certa exacte explorari non possunt, nisi fiat inspectio atque contactus ventris & mammarum, nec non decens orificii vterini examen, sequitur, ut semper, priusquam in foro de graviditate praesente deponitur, talis inspectio antea suscipi debeat. Ordinarie talem inspectionem iudices committunt obstetricibus, uti v. g. patet ex Artic. XXXV. Const. Criminal. atque ex Tit. IV. Libr. XXV. Digest., ast melius est, si talis inspectio a medico satis perito, si obstetrices non sint probatae artis et fidei, peragitur.

§. 17.

Interdum accidit, ut facta hac inspectione (§. praec.) nihil certi ratione graviditatis praesentis determinari possit; quando v. g. haec suscipitur primis graviditatis mensibus (§. 13.): quod si ergo hoc est, atque quaedam graviditatis suspicio supermanet, post tempus quoddam praeterlapsum talis inspectio est reiteranda, intereaque femina tam diu est custodienda, donec nova inspectione instituta satis constet, an graviditas vera adsit, nec ne?

CAP. II.

DE GRAVIDITATE FICTA.

§. 18.

Quando impraegnatio, quae adesse dicitur in femina quadam, reuera non adest, graviditas ficta seu adfecta-

fectata dicitur. Saepius haec a mulieribus varias ob causas in foro fingitur, necessitas ergo requirit, ut medici iudicium a iudice tali in casu in auxilium vocetur, quo magis accurate iustitia ab ipso administrari possit.

§. 19.

Quo itaque in hoc casu medicus satis exactam efformare queat depositionem medicam (§. 1.), necesse est, ut rite inquirat, num praesentia sint eiusmodi signa, quibus impraegnatio adfectata dignosci potest. Sunt vero haec signa sequentia:

- a) Signa ea quae indicant, quod femina plane non concipere possit, quae sunt aetas incongrua, id est vel nimis profecta, vel nimis tenera, defectus mensium praeternaturalis et quidem in aetate congrua, fluxus mensium nimius, fluor albus benignus largior et inueteratus, varii morbi vaginae uteri, ut orificium vaginae integre occlusum, coalitus parietum vaginae uteri etc. morbi varii uteri, quales sunt scirrhus, sarcoma, orificium uteri penitus clausum etc.
- b) defectus intumescendae abdominis.
- c) absentia tumoris mammarum.
- d) defectus motus foetus.
- e) absentia lymphae strias lacteas exhibentis in mammis.
- f) orificium uterinum firmum, compactum, durum, minus diductum.

§. 20.

Ex his dictis ergo etiam adparet, quod nunquam satis accuratum a medico possit ferri iudicium de grauiditate facta, nisi fiat inspectio atque contactus abdominis, mammarum, nec non accurata orificii uterini exploratio. Valent hinc ratione huius ea quoque, quae iam dicta sunt §. 16. 17.

CAP.

CAP. III.

DE PARTV.

SECT. I.

DE DIVISIONE PARTVS.

§. 21.

Vocabulum partus vario accipi sensu solet. Modo denotat istam actionem, mediante qua foetus in lucem editur, modo denotat ipsum foetum seu infantem recens editum.

§. 22.

Si vox partus in primo sensu sumitur, (§. praec.) partus est vel ordinarius, vel extraordinarius. Ordinarius dicitur, quando foetus per vias ordinarias ex matre abit; extraordinarius, qui etiam partus caesareus audit, quando per vias extraordinarias ex vtero materno excluditur. Partus ordinarius iterum diuiditur in naturalem atque artificialem seu praeternaturalem.

§. 23.

Quod si vero vox partus denotat ipsum foetum (§. 21.) tunc diuidi potest, dum respicimus modo ad tempus, quo foetus nascitur; modo ad conformationem seu figuram externam, quam foetus, qui in lucem editur, habet; modo ad vitam; modo ad numerum foetuum, qui in lucem prodeunt.

§. 24.

Si ad tempus respicimus, quo foetus nascitur (§. 23.) tunc partus est vel maturus seu perfectus, vel non maturus seu imperfectus. Maturus (ein reifes, zeitiges, gliedmäßiges
B Kind)

Rind) dicitur, quando fit nono grauiditatis mense absoluto; quando vero ante nonum grauiditatis mensem ex matre abit, non maturus appellatur. Non maturus modo audit abortus, modo partus praecox seu praematurus. Abortus (eine unreife, unzeitige Geburt) dicitur, quando foetus ex utero abit ante septimum grauiditatis mensem; partus praematurus (eine frühzeitige Geburt) nuncupatur, quando contingit inter septimi et noni mensis grauiditatis finem. Pertinet huc etiam simul partus serotinus seu retardatus, sub quo intelligitur talis partus, qui fit post iustum atque ordinarium tempus.

§. 25.

Quod ad conformationem, qua foetus gaudet, dum in lucem editur, (§. 23.) partus diuidi potest in monstrum et non monstrum. Monstruosus seu monstrum audit partus, quando eius conformatio recedit a conformatione ordinaria; quod si vero hoc non est, vocatur non monstruosus.

§. 26.

Partus monstruosus seu monstrum (§. praec.) iterum diuiditur in perfectum atque imperfectum. Perfectum dicitur monstrum, quando a conformatione ordinaria in totum recedit; v. g. quando brutum repraesentat, vt canem, simiam etc.; imperfectum audit, quando conformatio vitiosa tantum est partialis.

§. 27. Monstrum imperfectum (§. praec.) iterum diuidi potest in monstrum stricte dictum atque ostentum seu portentum. Monstrum stricte dictum vocatur, quando conformatio capitis a conformatione ordinaria recedit; portentum vero salutatur, vbi conformatio aliarum partium est vitiosa.

§. 28.

§. 28.

Monstrum stricte dictum (§. praec.) iterum duplicis est generis, modo audit monstrum acephalum stricte dictum, quando nempe foetus nascitur sine capite, modo monstrum acephalum improprie tale, quando nempe eius caput habet faciem bestialem.

§. 29.

Portentum (§. 27.) diuidimus in portentum stricte dictum atque hermaphroditum. Hermaphroditus appellatur, cui vitiosa est conformatio organorum generationis, et quidem ita, vt vtriusque sexus genitalia adsint et tunc vel perfecte, vbi vocatur hermaphroditus perfectus, vel imperfecte, vbi appellatur imperfectus, qui iterum diuiditur in androgynum et androgynam; portentum stricte dictum vero est, cui vitiosa est aliarum partium v. g. pedum conformatio.

§. 30.

Si ad vitam partus seu foetus, qui excluditur respicimus, (§. 23.) tunc diuiditur in viuum atque mortuum et viuus iterum dispescitur in vitalem atque non vitalem, seu viuum stricte dictum. Vitalis audit, qui non solum post factam exclusionem viuit, verum etiam vitam suam continuare potest; non vitalis vero appellatur, qui quidem viuus excluditur, sed vitam ob partium infirmitatem continuare nequit.

§. 31.

Quodsi respicimus ad numerum foetuum, qui ex vtero excluduntur, (§. 23.) tunc vel vnicus excluditur, vel duo vbi audiunt gemelli, vel tres vbi audiunt trimelli, vel quatuor vbi audiunt quadrimelli.

§. 32.

Tandem etiam iurisconsulti partum diuidunt in legitimum atque illegitimum; item in animatum atque non animatum. Quid vero sub qualibet tali specie sit intelligendum, ex sequentibus factis clare patebit.

SECT. II.

DE SIGNIS PARTVS TAM MATVRI
QVAM NON MATVRI.

§. 33.

Signa haec medico potissimum ideo cognita esse debent, vt accuratum ferre queat iudicium, quando ipsi in foro est deponendum, vtrum foetus in lucem editus sit maturus, nec ne? Decens enim ratio ab ipso concinnari non potest, nisi antea probe inspiciat eiusmodi partum, simulque inquiret, num occurrant tali in foetu eiusmodi signa, quae ipsum vel esse maturum, vel non maturum factis clare indicant.

§. 34.

Ista signa, quae foetum in lucem editum esse non maturum innuunt (§. 24.) desumuntur

- 1) ab eius magnitudine, quodsi enim haec nondum est aequalis magnitudini vnus pedis, certi esse possumus, foetum esse immaturum.
- 2) ab eius pondere, nimirum si pondus foetus est quinta libra leuius, tunc certum est indicium foetum esse non maturum.
- 3) ab eius capite eiusque partibus, nam si foetus est immaturus, tunc facies est deformis, fenilis quasi,
cum

PARTVS MATVRVS ET NON MATVRVS. 13

cum rictu oris magno, aures sunt pertenues, membranis similes, oculi sunt clausi, capilli in capite sunt albicantes, fontanella seu hiatus rhomboides plus hiat, ossa cranii magis sunt mobilia, labiaque oris instar carnis cruentae deprehenduntur.

- 4) ab eius habitu corporis, est nempe corpusculum foetus immaturi ut plurimum magis macilentum, molli lanugine quasi obductum totaque cutis ut plurimum rubet, possimum in partibus extremis atque facie, et si est foetus sexus masculini, scrotum est rubicundum atque testiculi in ipso non deprehenduntur.
- 5) ab eius artibus, qui sunt tenues, graciles in foetu immaturo, vnguesque in digitis praesentes sunt molles, breues, ultra digitos non prominentes, imo si embryo est admodum exiguus, id est vnus vel duorum mensium, digiti manuum pedumque indistincti quodammodo et sine vnguibus conspiciuntur.
- 6) a conformatione seu constitutione ossium, nam teste experientia substantia ossium foetus singulis mensibus faciem variam a priori diuersam satis conspicuam exhibet, v. g. in foetu quinque mensium orbita oculorum tota est iam ossea et in foetu septimestri ossicula auditus adeo perfecta sunt, ut vix differant ab ipsis in natura grandioribus. Qualis sit constitutio ossium foetus pro ratione singulorum mensium, accurate discere possumus, partim ex *Kerckringii Osteogenia* partim ex *Albini Osteogenia*, partim ex *Wilh. Christ. Hoffmanni Disquisitione de ossibus foetus, quatenus in-feruiunt aetati determinandae*.
- 7) a funiculo vmbilicali magis tenui.
- 8) ab aliis circumstantiis simul praesentibus, nimirum foetus

foetus immaturus somno fere continuo indulget, vagitum nullum edit, frigus perferre plane non potest, vbera non petit, membraque perfecte mouere aliasque foetui maturo conuenientes actiones exercere nequit v. g. vrinam mittere, meconium sponte excernere cet.

§. 35.

Signa ista, ex quibus iudicare potest medicus, foetum in lucem editum fuisse maturum, (§. 24.) desumuntur:

- 1) ab eius iusta dimensione, quae ad minimum aequalis esse debet longitudini vnus pedis atque sex pollicum,
- 2) ab eius pondere, quod ad minimum ad sex ascendere debet libras.
- 3) a conformatione ossium, quae ita esse debet, vti ordinarie ea in foetu, qui iusto tempore in lucem editur,prehenditur.
- 4) a funiculo vmbilicali, qui magis crassus esse debet.
- 5) ab aliis circumstantiis praesentibus, nempe foetus maturus clamat, vnde dicitur: das Kind hat die vier Bände beschrien, membra perfecte mouet, oculis apertis circumspicit, ex mammis lac fugit, somno continuo non detinetur, frigus aliquantulum perferre potest, cutim habet cuius color magis est albidus, vrinam atque aluum excernit, vnguesque magis longos atque induratos exhibet, capillis veris in capite est instructus cetr.

SECT.

DE MONSTRIS:

§. 36.

Quid monstra et quotuplicia ea sint, dictum fuit §. 25. sequ.: in praesenti ergo tria adhuc ratione ipsorum sunt eruenda, nempe quaenam sit causa monstrorum, an ea sint vitalia, et an monstra perfecte talia existere possint.

§. 37.

Causa monstrorum est varia, modo ea quaerenda est in ipsa matre et quidem in eius imaginatione vehementiori, modo in ouulo foecundato, dum vel statim adest delineatio vitiosa primi rudimenti, vel hoc dum in vtero haeret, laeditur aut per vim externam aut per morbum, modo in ipso vtero, modo in isto fluido, in quo foetus in vtero haerens natat.

§. 38.

Ad quaestionem, num monstra sint vitalia (§. 30. 36.) ita respondemus: interdum sunt vitalia, interdum vero non vitalia; experientia enim testatur de monstris, quae per plures annos vixerunt. Ad quaestionem vero, num monstra perfecte talia existere possint, (§. 26. 36.) negatiuam damus responsonem, quia ex homine non nisi homo nasci potest.

SECT. IV.

DE HERMAPHRODITIS.

§. 39.

No potissimum ratione hermaphroditorum (§. 29.) rite sunt expendenda, nimirum an dentur hermaphroditii

et

et quid sit ipsorum causa; his enim rite cognitis, omnia reliqua ad hanc doctrinam spectantia, perquam facile intelligi possunt,

§. 40.

Problema, an vnquam hermaphroditi exstiterint, ita decidere possumus: distinguendum est inter hermaphroditos perfectos et imperfectos; imperfectorum existentia non potest vocari in dubium, quippe quam experientia satis superque comprobatur; perfectorum vero existentia omnino negari potest et quidem ideo, quoniam nonsolum experientia non suffragatur, sed etiam aliquid esset sine ratione sufficiente. Inter figmenta ergo referendi sunt omnes isti casus, quorum plures ex variis autoribus collegit *Schurigius in Spermatologia Cap. 13.* et qui testantur de hermaphroditorum perfectorum existentiâ, sed fidem maxime suspectam habent,

§. 41.

Omnis ergo hermaphroditus, qui in lucem editur est imperfectus et hinc vel androgynus, vel androgyna. (§. 29.) Androgynus erit, vbi organa generationis masculina perfecte habet atque simul in perinaeo, vel in pube, vel in scroto plicato rimam quandam, ad formam vulvae efformatam, possidet; androgyna erit, quando organa generationis feminina perfecte conformata habet, ita tamen, vt simul vel clitoris habeat magnitudinem iusto maiorem, vel in superna parte muliebris pudendi ad speciem virgae virilis eminentia quaedam carnea cutanea imperforata adpareat. Et hinc androgynus in republica pro viro, androgyna vero pro femina iure habenda est, adeoque omnis hermaphroditus revera aut femina est, aut vir. Sunt quidem nonnulli, qui etiam tertium genus hermaphroditorum imper-

imperfectorum admittunt, qui nempe sunt tales in quibus neuter sexus est perfectus, at et de horum existentia omnino dubitandum est.

§. 42.

Hermaphroditus est species monstri; (§. 25. seq.) ea ergo quae dicta sunt de causis monstri, etiam valent de causis hermaphroditorum (§. 37. 39.)

§. 43.

Ex his dictis sequentia solui possunt problemata: an hermaphroditii pro potentibus aut impotentibus sint declarandi? num ad matrimonium sint admittendi? num, antequam ad matrimonium admittuntur, antea inspectione oculari sint explorandi? nec non an derur sexus mutatio i. e. filiae in filium, vel filii in filiam mutatio?

SECT. V.

DE PARTV VIVO ATQVE VITALI.

§. 44.

Ratione partus viui (§. 30.) potissimum haec quaestio decidenda venit, quonam tempore foetus post factam in matre conceptionem vitam viuere incipiat, vt non solum perspici possit, distinctionem, quam veteres constituerunt inter foetum animatum et non animatum, quam etiam postea Carolus V. in Const. Crim. Art. 133. recepit, esse falsam, verum etiam, vt alia ad doctrinam de abortu spectantia magis accurate determinari queant.

§. 45.

Omnis conceptio fit in ovario, quando nempe pars
Elem. Med. Forens. C feminis

feminis masculini maxime subtilis, aura seminalis dicta, mox post eiaculationem feminis, tempore coitus factam, penetrat in ouulum vnum vel alterum, atque in delineatione futuri hominis, in ouulo iam haerente, turgescitiam atque motum humorum producit. (per princ. med.) Posita ergo conceptione ponitur motus humorum in delineatione futuri hominis, vbi motus humorum, ibi etiam adest vita. Ergo statim a conceptione facta foetum viuum esse adparet. Errant itaque 1) isti, qui sibi persuadent, foetum vitam suam tunc demum acquirere, quando in vtero sese moueret adeo eminenter, vt mater talem motum perciperet 2) isti, qui existimant vitae inchoatae terminum esse modo septimum, modo decimum quartum diem a facta conceptione, modo mensem et vltra 3) isti, qui putant, quod foetus, quam diu in vtero est et nondum respirat, pro non viuo sit habendus.

§. 46.

Foetus in vtero haerens dicitur animatus seu formatus, (§. 32.) quando suam habet animam; quando vero animam suam nondum habet, vocatur inanimatus seu non formatus. Terminus ergo animationis foetus est illud tempus, quo foetus in vtero haerens suam accipit animam.

§. 47.

Quia 1) vita hominis animae praesentiam supponit (per princ. med.) 2) quia anima futuri hominis iam ante conceptionem adest in delineatione futuri hominis, nam tempore generationis oriri non potest, hinc sequitur, vt foetus a momento conceptionis primo sit animatus, (§. 45. 46.) adeoque distinctio, quam doctores faciunt inter foetum animatum et non animatum, est falsa.

§. 48.

§. 48.

Terminus ergo animationis foetus quoque est nullus, (§. 46. 47.) adeoque isti a vero aberrant, qui credunt, quod terminus animationis foetus sit tempus gestationis medium, quoniam circa hoc motus foetus a grauida manifesto percipitur.

§. 49.

Hac occasione quaeri potest, vbinam animae humanae sit sedes? Paucis ita respondemus: est ea in cerebro, quia cerebro notabiliter laeso etiam facultates animae laeduntur, nec non quia a cerebro proueniunt omnes nerui, qui sunt tales corporis nostri partes, mediantibus quibus anima nostrum in corpus agit. Neutiquam vero totum cerebrum est sedes animae, sed pars cerebri tantum et quidem ista, quae vocatur sensorium commune, sub quo anatomici intelligunt istam cerebri partem, a qua omnes nerui sensibus et motibus voluntariis destinati suam trahunt originem.

§. 50.

Omnes nerui sensibus et motibus voluntariis destinati trahunt originem ab ista cerebri parte, quae vocatur medulla oblongata. (per princ. anat.) Sedes ergo animae est in medulla cerebri oblongata. (§. praec.)

§. 51.

Ratione partus vitalis (§. 30.) hic loci praecipue inquirendum est, quinam partus, si ad tempus, quo in lucem eduntur, respicimus, sint vitales? Ut hinc certi quid eiusmodi in casu a medico determinari queat, sequentia probe sunt annotanda:

- 1) omnis partus, qui ad abortuum classem referendus

C 2

venit,

venit, non est vitalis, (§. 24. et 30.) nam si etiam vivus excluditur, vitam tamen continuare non potest, quia alimenta, quae ad conseruationem vitae sunt necessaria, nec assumere, nec ita mutare potest ob texturam corporis admodum teneram, vt exinde fieri possit nutrimentum corporis sufficiens. Prostant quidem apud varios auctores exempla partuum quinque-mestrium et sextimestrium, quos pro vitalibus venditarunt, sed omnia haec aperte sunt falsa.

2) partus septimestris, id est qui 182 die post celebratas nuptias lucem adspicit, vitalis teste experientia esse potest, rarius tamen vitam per longam annorum feriem continuat. Hippocrates hinc iam talem partum vitalem esse pronunciauit, vti patet ex eius libro de partu septimestri, vbi inquit: *qui septimo mense nati sunt, supersunt quidam licet ex multis pauci.* Huius viri effato dein plurimi Ictorum atque medicorum, imo ipsae leges assensum praebuerunt.

3) partus octimestris etiam vitalis esse potest, quia enim partus septimestris tamquam minus perfectus vitalis esse potest, etiam octimestri, vt magis perfecto vitalitas denegari non potest. Statuunt quidem nonnulli praeeunte Hippocrate contrarium, ast assertum hoc admodum infirmis superfructum est argumentis.

4) omnis partus praecox vitalis esse potest. (§. 24.)

5) partus nonimestris est vitalis et simile quid etiam valet de partu ferotino. (§. 24.)

SECT.

DE PARTV GEMELLORVM, SVPPPOSITO
ATQVE SVPERFOETATIONE

§. 52.

Quando de partu gemellorum (§. 31.) quaeritur, cuinam ius primogeniturae competat, tunc vel ab adstantibus potest determinari, qui primus ex utero materno fuit exclusus, siue per vias naturales, siue per vias artefactas (§. 22); vel hoc ab iis non potest assignari. Priori in casu medico forensi est asserendum, isti ius primogeniturae competere, qui prius fuit natus; in posteriori vero casu nihil certi deponere potest, sed decisio Ictis plenarie est relinquenda.

§. 53.

Interdum etiam lites oriuntur in foro ratione partus suppositiui, ad quas rite componendas medici forensis iudicium est necessarium. Ea propter ergo ea, quae ratione huius doctrinae ad forum medicum spectant, paucis sunt enodanda. Nimirum duo sunt casus, vbi ratione partus suppositiui medici iudicium in auxilium vocatur:

- 1) vbi quaeritur, an suppositio partus actu sit facta?
- 2) vbi de suppositione partus, quatenus adhuc in fieri est, quaestio mouetur?

§. 54.

Actu esse factam partus suppositionem (§. praec.) certus esse potest medicus,

- 1) quando in matre nulla inuenit signa, ex quibus dignoscere potest, eam partum esse enixam;

C 3

2) quan-

- 2) quando in matre eiusmodi animaduertit signa, eam ad conceptionem plane esse inhabilem (§. 19. no. a)
 - 3) quando in marito eiusmodi signa deprehendit, quae innuunt ipsum ad generandum esse ineptum;
 - 4) quando constitutio vmblici foetus neutiquam ita observatur, vi in foetu recens edito esse debet;
- Alii etiam existimant, quod partus suppositio sit facta, vbi dissimilitudo foetus cum patre observatur, verum signum hoc admodum est fallax.

§. 55.

Quod si vero de suppositione foetus, quatenus ea adhuc est in fieri, quaeritur, (§. 53.) explorandum est, num adsint eiusmodi signa, ex quibus certo cognosci potest, graviditatem esse fictam, nec ne? si prius, crimen falsi statim apparet; si vero posterius, iudex permittat necesse est, ut ii, quorum interest, partum, vbi sit, obseruent atque simul examinent.

§. 56.

Impraegnatio feminae iamiam grauidae dicitur superfoetatio (*Heberschwängerung*). Diuidimus eam cum aliis in veram seu exquisitam atque spuriam. Vera dicitur, quando vterque foetus in vtero materno continetur; spuria vero audit, vbi vnus foetus in vtero, alter vero vel in ouario, vel in tuba Fallopiana, vel in cauo abdominis haeret.

§. 57.

Patet ergo, quod ad omnem superfoetationem (§. praec.) sequentia requisita sint necessaria:

- 1) grauida gestare debet duos saltim foetus, qui sunt distinctae aetatis.
- 2) par-

- 2) partus horum foetuum non debet esse contemporaneus, sed notabile tempus inter vtriusque foetus partum incedere debet, adeoque
- 3) talis femina, in qua superfoetatio locum habet, et grauida et puerpera esse debet.

§. 58.

Disputant quidem adhuc hodie erudiri de superfoetationis existentia, est cum superfoetationis potissimum verae exempla fide dignissima apud obseruatores occurrant, vti v. g. talia recensita inueniuntur in b. Grauel Dissert. de superfoetatione Argentorati 1738. habita, b. Eisenmanni Tab. Anat. quatuor, 1752. Argentorati editis, nec non in relationibus publicis eruditis Lipsiensibus Anno. 1725. no. 85. promulgatis; non videmus, quam ob causam superfoetationis existentiam in dubium vocare velimus.

§. 59.

Probe tamen est tenendum, quod superfoetatio vera neuiquam fieri possit in omnibus feminis ad concipiendum aptis, sed in iis tantum, quarum vterus a conformatione ordinaria recedit, id est, qui vel est bifidus, seu per septum quoddam intermedium in duo caua diuisus, vel qui est bicornis. Quod si enim vterus ordinariam habet conformationem in femina, tunc si grauida sit, ouulum foecundatum totam vteri cauitatem adimplet, et hinc quando denuo coitum celebrat, ea feminis virilis pars, quae est ad conceptionem necessaria, ad ovarium peruenire nequit, consequenter nulla etiam noua euenire potest impraegnatio. Ex aduerso, si femina iamiam grauida habet vterum bifidum, vel bicornem, tunc, si de nouo exercet cum marito coitum, pars feminis virilis ad conceptionem necessaria ad vnum adhuc ovarium

ouarium peruenire potest, consequenter talis femina iam grauida denuo concipere potest.

§. 60.

Longe aliter vero est censendum de superfoetatione spuria, (§. 56.) quippe quae quoque euenire potest in iis, quarum uterus suam ordinariam habet conformationem, necesse tamen est, vt iste foetus, qui primum concipitur, suum domicilium non habeat in ipso utero.

§. 61.

Ex his dictis adparet (§. 57. seq.) quomodo superfoetatio fieri possit. Quod vero tempus attinet, quo fieri soleat superfoetatio, illud haud adeo certo constat, et signa quoque superfoetationis certa non habentur.

Not. Omnino certum atque determinatum statui non posse tempus, quo superfoetatio fieri soleat, ratio atque obseruationes indicare videntur; quamuis probabile sit, promptius talem contingere posse primis a priori conceptione septimanis, quoniam eo tempore liberior aerae feminali, per orificium alterius tubae Fallopii nondum a foetu compressum, via patet. An vero contigerit superfoetatio, nulla ante partum certa signa habentur, probabilia tamen sunt, quando tumore in vno latere abdominis orto similis in altero latere oboritur, motusque infantis modo in hoc, modo in altero latere a matre percipitur. Quae tamen potissimum de vera superfoetatione valent.

SECT. VII.

DE PARTU LEGITIMO ATQVE
ILLEGITIMO.

§. 62.

Partus legitimus in sensu medico idem denotat, quod partus maturus, (§. 24.) in sensu vero iuridico sub partu legitimo

SECT. VII. PARTVS LEGITIMVS, ILLEGITIMVS 25

legitimo intelligitur talis partus, qui ex iusto matrimonio, tempore quo haereditatem adire atque in alios transferre potest, in lucem est editus. Quid ergo sit partus illegitimus tam in sensu medico, quam iuridico, ex iam dictis intelligitur.

§. 63.

Partus ergo legitimus iuridico sensu consideratus duplicis est generis, nimirum est legitimus

- 1) vel ratione natiuitatis,
- 2) vel ratione conformationis corporis.

Legitimus ratione natiuitatis appellatur, quando ex iusto matrimonio est natus, vbi vocatur ein ehelich und ehelich Kind; legitimus ratione conformationis vocatur ein zeitig und gliedmäßiges auch lebendiges Kind, quando eo tempore est natus, quo haereditatem adire atque donationem vel testamentum rumpere potest. Partus illegitimus ergo in sensu iuridico sumtus etiam est duplicis generis, vti ex dictis statim adparet.

§. 64.

Duo ergo potissimum sunt casus, vbi medico forensi de partu an sit legitimus, an vero illegitimus, (§. 32.) iudicium est ferendum. Primus concernit partum legitimum vel illegitimum ratione natiuitatis; alter vero partum legitimum vel illegitimum ratione conformationis corporis.

§. 65.

Vbi Medico ratione primi casus quid est determinandum, necesse est, vt respiciat tam ad tempus, quo partus fuit absolutus, quam ad tempus nuptiarum celebratarum, Flem. Med. Forens. D nec

nec non ad conformationem foetus, num nempe adultior vel maior sit, quam qui a tempore nuptiarum conceptus esse queat.

§. 66.

Partus ergo legitimus ratione natiuitatis esse potest omnis abortus, (§. 24.) partus praecox, (§. cit:) partus nonimestris, et hinc quoque caesareus, (§. 22.) nec non certo respectu ferotinus, (§. 24.) quando nempe est decimestris. Illegitimus vero ratione natiuitatis semper est:

- 1) omnis partus perfectus maturus, (§. 24.) vbi contingit sexto vel septimo mense post nuptias celebratas.
- 2) omnis partus ferotinus, quando est vndecimestris, duodecimestris, tredecimestris, imprimis si maritus ante obitum morbo grauiori chronico laborauit. A veritate recedunt ergo isti, qui existimant, quod variae possint esse causae, quae foetus moram in vtero retardare possint. Omnes enim hae causae, quae tanquam causae partum ferotinum efficientes allegantur et quales verbi gratia sunt curae atque tristitia, morbi grauiores vt haemorrhagiae intercurrentes, dispositio phytica etc. ita sunt comparatae, vt potius partum accelerent, quam vt ab iis retardari queat. Interim tamen huc non sunt referendi isti foetus, qui non haerent in ipso vtero, sed aliis in locis v. g. in ouario.
- 3) omnis partus suppositus. (§. 53.)

§. 67.

Ad alterum casum quod attinet, (§. 64.) vbi nempe medico determinandum est, num partus ratione conformationis sit legitimus, nec ne, tunc inquirendum tantum est, vtrum

PART. LEGITIM. ILLEGITIM. SECT. VIII. MOLA. 27

utrum talis partus sit vitalis, (§. 51.) an vero non. Si prius, partus legitimus, si vero posterius, illegitimus est pronuntiandus.

§. 68.

Est ergo partus legitimus ratione conformationis (§. 63.)

- 1) Partus septimestris, uti etiam patet ex lege Pandect. L. 3. §. 12. de suis et legitimis haered.
- 2) partus octimestris atque nonimestris.

Illegitimus vero est ratione conformationis omnis abortus.

§. 69.

Ceterum multi eruditorum credunt etiam, quod monstra inter partus illegitimos sint referenda, ast, quia omnis partus monstrosus est imperfectus, (§. 38.) ideo iudicamus, quod partus monstrosus omnino sit legitimus, quando nempe requisita ad partum legitimum necessaria simul locum obtinent. (§. 66.)

SECT. VIII.

D E M O L I S.

§. 70.

Sub mola vera intelligimus tale corpus solidum molle, in utero materno haerens, vel ex utero exclusum, quod est ouum deforme, in quo partes embryonis atque secundinarum accurate distingui nequeunt.

§. 71.

Interdum talis mola vna cum foetu in utero latet, imo

D 2

inter-

interdum in cauo eiusmodi oui (§. praec.) foetus minoris magnitudinis deprehenditur, (per experient.); vnde sequitur, omnem molam veram coitum praegressum supponere. Quodsi itaque femina de mola suspecta redditur, cui tamen coire cum viro non fuit licitum, tunc omni iure eius de castitate dubitari potest.

CAP. IV. DE VIRGINITATE

§. 72.

Sub virgine in sensu lato intelligimus talem feminam; quae non solum coitum nondum est passa, verum etiam in qua adest organorum genitalium integritas naturalis. Diuidimus hinc virgines in morales, physicas, atque integerrimas. Moralis audit, quae coitum cum viro nondum celebravit; physica nominatur, quando organa sua genitalia, adhuc integra habet; integerrima nuncupatur, quando est et virgo physica et moralis simul. Patet hinc simul, quid sit virginitas, et quotuplex ea.

§. 73.

Signa ergo Virginitatis triplicis sunt generis:

- 1) ea quae indicant virginitatis integerrimae praesentiam;
- 2) ea, quae indicant virginitatem physicam esse praesentem.
- 3) ea, quae declarant virginitatem moralem esse praesentem.

§. 74.

Signa virginitatis integerrimae praesentiam declarantia sunt:

- 1) labia

- 1) labia vulvae magis tumida, magisque conniuentia;
- 2) nymphae minores, colore magis diluto roseo praeditae, e sinu non prominentes;
- 3) praeputium clitoridis minus, glandem non obtegens;
- 4) orificium vrethrae penitus tectum;
- 5) rugae vaginae vteri magis tumentes;
- 6) frenulum labiorum vulvae praefens;
- 7) hymen praefens, sub quo intelligitur ista membrana tenuis, tensa, ad introitum vaginae vteri sita, figuram habens modo oualem, modo circularem, modo femilunarem, atque quoad magnam partem introitum vaginae occludens. Est hic hymen palmarium virginitatis integerrimae signum, quando

a) ordinariam suam habet constitutionem;

b) talis puella vel femina non habet duplicem vaginam.

§. 75.

Signa virginitatis physicae praesentiam indicantia (§. 73. no. 2.) ex dictis (§. praec:) patent.

§. 76.

Signa virginitatis moralis praesentiam (§. 73. no. 3) manifestantia sunt:

- 1) enarrata §pho praecedente, inprimis hymen praefens rite constitutus;
- 2) primus congressus, quando est dolorosus et cum profusione sanguinis coniunctus. Quid? quod virginitatem

tem moralem adesse etiam concludere possumus ex absentia eiusmodi signorum, ex quibus cognosci potest, puellam coitum cum viro celebrasse, quae signa haec sunt:

- a) labia vulvae magis flaccida, minus conniuentia;
- b) clitoris magis eminens simulque habens praeputium glandem plenarie obtegens;
- c) nymphae magis prominentes, nec non colore magis obscuro gaudentes;
- d) orificium vrethrae magis apertum;
- e) hymen deficiens;
- f) carunculae myrtiformes, ad introitum vaginae sitae;
- g) vagina vteri magis ampla;
- h) rugae vaginae minus prominentes;
- i) orificium vteri vaginae vterinae orificio magis propius.

§. 77.

Quemadmodum vero hymenis praesentia non est semper virginitatis integerrimae signum infallibile, quia etiam puellae hymene gaudentes in utero recipere possunt, (per experientiam) ita etiam absentia hymenis non est semper indicium virginitatis moralis amissae certissimum, plures enim dantur causae, quae hoc signum virginitatis physicum destruere possunt, salua manente virginitate morali (§. 172.) Quales hae causae sint, allegavit Roederer in Elementis artis obstetriciae. §. 122.

§. 78.

§. 78.

Ab aliis auctoribus quidem adhuc alia virginитatis signa recensentur, quae fufius exposita leguntur in *Schurigii Parthenologia* p. 275. Sed nullius sunt momenti, imo plane ridicula.

§. 79.

Quodsi itaque in foro de virginitate imprimis morali vel absente, vel praesente (§. 72.) quaeritur, nihil certi determinari potest, nisi fiat ventris inspectio, quam iudices medicis satis peritis committant, est necesse. Romani quidem iuxta Tit. Pand. de ventre inspiciendo, nec non constitutio criminalis Caroli V. volunt, vt ad talem inuestigationem admittantur obstetrices, ast cum hae vt plurimum sint admodum imperitae, fatius est, si medicis talis inuestigatio committitur.

§. 80.

Vt hinc medicus accurate in foro deponere possit de virginitate praesente vel absente, necesse est, vt, quando inspectionem ventris suscipit (§. praec.)

- 1) genitalia puellae aqua tepida abluat;
- 2) singulas partes genitales externas accurate examinet, simulque ad ea
- 3) quae dicta sunt (§. 73. 74. et 76.) probe reflectat.

§. 81.

Ex his dictis simul ex parte liquet solutio sequentium problematum (§. 72. seq.) an virgo dormiens inscia possit corrumpi atque impraegnari? an virgo inebriata defloresce-

re

ro possit? an virgo opiato stupefacta impraegnari possit? an virgo integerrima ex primo coitu possit concipere?

CAPUT V.

DE SIGNIS, QVAE INDICANT, QVOD
FEMINA QVAEDAM PARTVM
EDIDERIT.

§. 82.

Sunt haec signa duplicis generis:

- 1) ea, quae indicant quod femina partum perfectum ediderit;
- 2) ea, quae manifestant, feminam abortum fuisse passam,

§. 83.

Signa, quae declarant, quod femina partum perfectum ediderit, iterum duplicis sunt generis:

- a) ea, quae indicant, quod femina de recenti pepererit;
- b) ea, quae demonstrant, quod femina olim pepererit.

§. 84.

Ista femina, quae de recenti peperit, vel adhuc est viva, vel iam est mortua. Si prius, optima signa, ex quibus dignoscitur, eam de recenti peperisse, sunt:

- 1) tumor partium genitalium externarum praefens;
- 2) dilatio vaginae vteri extraordinaria;
- 3) fluxus

SIGNA INDICANTIA FEMINAM PEPERISSE. 33

- 3) fluxus lochiorum praesens;
- 4) orificium vterinum magis molle atque apertum;
- 5) abdominis rugositas, atque flacciditas;
- 6) mammae magis tumentes;
- 7) lac in mammis praesens;
- 8) papillae mammarum magis crassae, discumque magis latum habentes.

Quodsi vero posterius, tunc optima signa sunt:

- a) recensita num. 1. 2. 3. sequ.
- b) vterus magis expansus.

§. 85.

Ista vero signa quae indicant, feminam olim peperisse foetum perfectum (§. 83. n. 2.) sunt:

- 1) Signa virginitatem amissam declarantia (§. 76.) praesentia;
- 2) orificium vterinum figura conica destitutum, magisque apertum;
- 3) inaequalitas marginum labiorum orificii vterini;
- 4) rugositas abdominis, nec non abdomen expansum magisque propendens;
- 5) lineolae albicantes et splendentes abdominis;
- 6) absentia frenuli labiorum vulvae;
- 7) mammae magis pendulae atque flaccidae;
- 8) lineolae mammarum magis albicantes et splendentes;

Elem. Med. Forens.

E

9) color

- 9) color areolae mammae magis subfuscus;
- 10) papillae mammarum magis prominentes;
- 11) prominentia partis superioris tunicae internae vaginae uteri;
- 12) inuersio uteri praefens.

§. 86.

Ea signa, ex quibus perspicitur, feminam abortum esse passam, (§. 82. n. 2.) diuersi sunt generis. Alia sunt ea, ex quibus adparet, abortum editum fuisse iuniorem, et alia sunt ea, quae indicant, abortum fuisse grandio-rem.

§. 87.

Ista signa, quae manifestant, abortum fuisse grandio-rem sunt ea, quae recensita sunt (§. 85.) Signa vero, ex quibus patet, abortum fuisse iuniorem, certa non habemus, probabilia vero sunt:

- a) signa virginitatis amissae. (§. 76.)
- b) fluxus mensium dolorificus, qui tamen ante talis non fuit.

§. 88.

Semper ergo fieri debet accurata ventris inspectio, quando quaeritur, an femina partum ediderit. Talem inspectionem etiam praecipunt leges, ut patet ex Artic. xxxv. Constit. Criminal. Caroli V. Quia vero saepe tale examen summa cum prudentia atque circumspeditione est suscipiendum, necesse est, ut iudices talem inuestigationem medicis satis peritis, neutiquam vero obstetricibus, committant.

C A P. VI.
DE AETATVM DIVISIONE,

§. 89.

Omne istud tempus, per quod homo natus suam continuat existentiam, vocatur aetas in sensu lato, pars vero huius temporis seorsim considerata appellatur aetas in sensu stricto, et haec iterum diuiditur in infantilem, puerilem, iuuenilem, virilem atque senilem.

§. 90.

Istud vitae tempus, quod incipit a natiuitate et sese extendit vsque ad anni septimi complementum, vocatur aetas infantilis. Tales infantes nec loquela, nec rationis vtu gaudent, et hinc omnis actionum imputatio in ipsis cadit.

§. 91.

Istud vitae tempus, quod incipit ab anno septimo et sese extendit vsque ad annum duodecimum vel decimum quartum, vocatur aetas puerilis. Fit hac in aetate dentitio secunda et omnes actus ab ipsis editi etiam non sunt validi.

§. 92.

Sub aetate iuuenili vel pubertate intelligitur istud vitae tempus, quod incipit ab anno decimo quarto in masculis, et in femellis ab anno duodecimo iuxta titulum: XXI. Lib. I. Institutionum, et sese extendit usque ad annum vicefimum primum vel vicefimum quintum. In hac aetate in sexu nobiliori fit seminis secretio, in sexu sequiori vero fluxus catameniorum; corpora ad debitam euehuntur proceritatem, notabilisque morum mutatio simul obseruatur.

§. 93.

Istud vitae tempus, quod incipit ab anno vicefimo primo iuxta iura Saxonica, vel vicefimo quinto iuxta ius civile et sese extendit in feminis vsque ad annum quadragesimum nonum, in masculis vero ad sexagesimum, vocatur aetas virilis. Cum hac aetate incipimus fieri nostri iuris et ad negotia obeunda maxime habiles, desinit incrementum corporis ratione longitudinis, incipit vero incrementum ratione crassitudinis.

§. 94.

Istud vitae tempus, quod incipit ab anno quinquagesimo vel sexagesimo et sese extendit vsque mortem, vocatur senectus (§. 89.). In hac aetate fit corporis decrementum, vires corporis non solum cessant, verum etiam animus suum amittit vigorem, sensus imminuntur, capilli canescunt, cutis fit rugosa, rigiditas articulorum accedit. Habet hinc haec aetas singularia sua priuilegia.

CAPVT VII.

DE MORBIS FICTIS ATQVE
CELATIS.

§. 95.

Varias ob causas ab hominibus in foro finguntur morbi, modo propter timorem, modo propter verecundiam, modo propter lucrum. Medici ergo promoti et iuramento obstricti imo et interdum chirurgi publica auctoritate confituti et iuramento obstricti, testimonium est necessarium, quando iudex tali in casu iustitiam satis accurate administrare vult.

§. 96.

§. 96.

Morbum quendam adesse concludit medicus ex praesentia signorum ipsius existentiam declarantium, quae ista pars medicinae, quae vocatur Semiotica, proponit. Quodsi hinc in foro Medico est determinandum, num morbus quidam sit fictus, nec ne? examinet necesse est, vtrum inueniat ista signa, qui morbo isti, qui adesse dicitur, competunt, an minus. Si posterius, morbus erit fictus; si vero prius, morbus reuera praesens.

§. 97.

Quia vero non in quolibet casu, vbi in foro de morbo ficto quaeritur, medicus statim certi quid definire potest; finguntur enim saepe eiusmodi morbi, vbi detectio fraudis multum requirit laboris; hinc tali in re maxima medici cautio requiritur. Vt hinc fraus eo facilius detegi possit, ad sequentia dum examen iustituitur, est respiciendum:

- 1) omnia phaenomena, quae in tali subiecto adparent, vna cum iis, quae vel ab aegro, vel ab adstantibus enarrantur, probe sunt ponderanda;
- 2) ratio est habenda vrinae, pulsus, aetatis, dispositionis haereditariae, vitae generis, personae conditionis, subiecti morbi cet.
- 3) quaestiones, ad quas aegrotus vel adstantes respondere debent, ita sunt efformandae, vt ipsos confundant;
- 4) talis aegrotus non semel, sed aliquoties et quidem ex improuiso est visitandus;
- 5) indagandum est, an tales causae, quae morbum, qui adesse dicitur, generare possunt, certo praeiuerint.

§. 98.

Vt itaque medici officium tali in casu clarissime patefcatur, potiores morbos, qui ita se habent, vt facili negotio non possit detegi, vtrum sint ficti, an vero non, enarrare, simulque ea addere volumus, ad quae medicus attendere debet, vt eo certius fraudem detegere magisque exactam iudici depositionem efformare possit.

§. 99.

Potiores hi morbi sunt epilepsia, melancholia, demencia, obsessio, incantatio seu morbus a fascino.

§. 100.

Epilepsiam esse fictam, Medicus certo affirmare potest, vbi, quando paroxismus accedit,

- 1) talis aegrotus subito non prostermitur;
- 2) facies non est liuida, labiaque non pallida, nulla-que alia faciei mutatio quoad colorem et lineamenta obseruatur;
- 3) talis aeger a medicamentis sternutatoriis naribus, vel carbonibus candentibus digitis manus adplicatis statim adfcitur;
- 4) vngues liuore non sunt suffusi;
- 5) pulsus a statu sano non recedit;
- 6) insimul paroxismus in fine suo non habet somnum fatis profundum, ac tandem superato paroxismo aegrotus
- 7) non conqueritur de hebetatione sensuum, obliuione, vertigine, debilitate atque siti.

§. 101.

§. 101.

Melancholiam esse fictam medicus certo asserere potest, ubi inuenit, quod

- 1) humores eiusmodi subiecti nulla scateant cacochymia atrabilaria, adeoque quod nullae causae, quae talem morbum generare possunt, praecurrerint;
- 2) quod tale subiectum non insaniat cum tristitia atque meticulositate;
- 3) quod vni eidemque cogitationi non inhaereat pertinacissime aegrotus, veri enim melancholici circa vnam ideam delirant tantum, in caeteris sapiunt;
- 4) quod tale subiectum nullum habeat corporis habitum macilentum, faciem non morosam nullosque oculos excavatos, retractos, fixatos, insimulque frigus atque inediam tolerare non possit;
- 5) quod morbus non successiue, sed subito fit ortus;
- 6) quod aeger facile moueatur a purgantibus atque vomitoriis lenioribus;
- 7) quod somnus satis largus adsit, aegerque solitudinem non amet.

§. 102.

Dementiam (§. 99.) esse fictam, concludere potest medicus, ubi videt, quod talis homo adhuc aliqualem rationis usum habeat. Reuera enim amentes non sunt audaces, vt maniaci, nec tristes et medirabundi, vt melancholici, sed confuse loquuntur, omnia perinde negligunt, modo ridet, mode cantant et instar puerorum nugis ludicris delectantur.

§. 103.

Veram hodie obsessionem dari (§. 99.) merito dubitamus.

mus. Quodsi ergo in foro de obsessione quaeritur, tunc vel plane nullus adest morbus, sed malitia talem fingit, vel si actu adest, ortum suum causis physicis debet. Experimentia enim testatur, quod causae physicae etiam tales possint generare morbos, qui talia exhibent phaenomena v. g. gestuum deformationes, horrendas vociferationes cet. qualia sunt ista, quae ab iis, qui veram obsessionem statuunt, tanquam signa obsessionis indubitata allegantur.

§. 104.

Sub incantatione (§. 99.) intelligimus talem morbum, qui a friuolo quodam homine nefando quodam artificio in alio fuit productus. Quod incantamenta dentur, negari non potest, interim tamen est certum, quod hodie plurimi isti morbi, de quibus asseritur, quod ab incantamento sint exorti, etiam vel sint ficti, vel ortum suum trahant a causis physicis.

§. 105.

Quod ad morbos celatos attinet, hi ut plurimum ce-
lantur ab hominibus, ut vel damnum imminens auvertant,
vel ut commodi cuiusdam fiant participes. Sunt hi morbi
varii, potissimum vero celantur ita dicti morbi contagiosi.

§. 106.

Iudicis ergo officium tali in casu est, ut medici rela-
tionem in auxilium vocet. Quapropter, ut haec exacte
fiat, necesse est, ut medicus probe attendat ad dicta (§. 96.)

SECT.

SECT. II.

DE IIS DOGMATIBVS QVAE MEDICO
SCITV NECESSARIA, VBI IPSI EST
DEPONENDVM IN FORO
CRIMINALI.

C A P. I.

DE INSPECTIONE CADAVERVM
LEGALI.

§. 107.

Vt haec doctrina satis accurate possit exponi, sequentia enucleanda sunt:

- 1) quid et quotuplex inspectio cadaverum legalis sit;
- 2) in quibusnam casibus ea instituenda;
- 3) quaenam personae ad eiusmodi inspectionem iudiciale[m] necessariae;
- 4) an ea sic absolute necessaria;
- 5) quaenam sint obseruanda, dum instituitur;
- 6) quid ea peracta adhuc sit agendum.

§. 108.

Inspectio cadaveris legalis (§. praec. n. 1.) est iste actus iudicialis, quo praesentibus iudice actuario et scabinis a medico vel solo, vel vna cum chirurgo, vel etiam interdum pluribus medicis et chirurgis mortui hominis cadaver accurate disquiritur, eum in finem, vt pateat vera causa mortis immediata,

Elem. Med. Forens.

F

§. 109.

§. 109.

Dum talis fit inspectio legalis vel superficies cadaveris externa tantum disquiritur, vel etiam simul partium interne haerentium disquisitio instituitur. In priori casu audit inspectio legalis strictè sic dicta; in posteriori autem scectio legalis vel iudicialis.

§. 110.

Ista res corporea, ex qua certitudo criminis cuiusdam commissi adparet, vocatur corpus delicti in sensu medico. Hoc est duplex, materiale atque formale. Materiale dicitur, quando res corporea est corpus, in quo facinus fuit perpetratum; formale salutatur istud instrumentum, cuius ope facinus fuit commissum.

§. 111.

Omnis ergo inspectio legalis (§. 108.) eum in finem instituitur potissimum, ut corpus delicti et materiale et formale rite declarari queat (§. 110.)

§. 112.

Legaliter vero inspiciendi (§. 207.n.2.)

- 1) omnes qui insolito et incognito mortis genere moriuntur;
 - 2) qui in viis publicis vel aliis in locis mortui reperiuntur;
 - 3) qui post acceptam quandam violentiam moriuntur, alias enim nihil certi ratione poenae delinquentis determinari potest;
 - 4) qui ex aquis extrahuntur mortui;
 - 5) qui autochiri fuisse creduntur, vel qui re vera tales fuere.
- 5) qui

6) qui a medicastris fuere curati, imprimis si negligentiae in curando signa adpareant.

§. 113.

Personae quae, ut inspectio legalis cadaveris, imprimis ex laesione quadam accepta mortui, habeat suum valorem, sunt necessariae secundum leges, ut patet ex C. C. C. Art. cXL sequentes sunt, iudex, actuarius, duo scabini, medicus atque chirurgus (§. 107. n. 3.)

§. 114.

Prima persona ad inspectionem necessaria, est iudex, et quidem iste, cui competit iurisdictio criminalis. Hoc enim absente totus actus ordinarie est incompletus, hic enim requiritur, quo secantes habeant testes fide dignos. Interim tamen interdum certis sub conditionibus inspectio absente iudice facta, valorem quoque habere potest.

§. 115.

Alter persona ad inspectionem cadaveris legalem necessaria est actuarius (§. 113.) Hic est necessarius, ut omnia, quae durante inspectione reperiuntur atque observantur, fideliter consignet, quae consignatio ab ipso facta, Registratura nominatur.

§. 116.

Duo Scabini ad inspectionem cadaveris legalem (§. 113.) ideo sunt necessarii, quia iudex absque Scabinis iudicium constituere non potest. Necesse vero est, ut tales scabini iuramento sint obstricti, alias inspectio talis iudicialis est illegalis.

F 2

§. 117.

§. 117.

Medicus ad inspectionem cadaveris potissimum est necessarius (§. 113.) quia hic vnice, facta accurata inspectione legali, rite diiudicare potest, quacnam fuerit vera mortis causa. (§. 108.)

§. 118.

Volunt autem leges, vt medicus qui peragit inspectionem cadaveris legalem, non solum habeat requisita supra recensita (§. 3. n. 2.), verum etiam vt a iudice hunc ad actum inspectionis specialiter sit requisitus, insimulque peritia anatomica satis solide sit instructus. Ceterum medici officium est in tali actu, vt omnia, quae in ipsa inspectione obseruantur, iudici, actuario atque scabinis accurate ante oculos ponat, simulque attendat, vt obseruata ab actuario rite consignentur, quo Registratura fiat magis accurata.

§. 119.

Chirurgus ad inspectionem cadaveris est necessarius partim vt sub directione medici cadauer secet, si nempe artis anatomicae sit satis peritus, atque res minus ardua definienda, alias enim ipse medicus sectionem peragere debet, partim vt manus auxiliatrices secanti medico porrigere queat.

§. 120.

Quaestionem num sectio et inspectio cadaverum omnibus in casibus contingentibus sit necessaria, (§. 107. 4.) paucis ita decidimus: Inspectio cadaveris legalis stricte dicta semper est necessaria (§. 109. et 111.) sectio autem tunc tantum legalis est necessaria, vbi facta inspectione vera causa mortis immediata nondum satis luculenter adparet.

§. 121.

§. 121.
Ea, quae obseruanda sunt, dum ipsa fit inspectio (§. 107. n. s.) sequentia sunt:

- 1) Fieri debet talis inspectio satis tempestiue, tempore diurno, loco apro, aptisque instrumentis;
- 2) Semper antequam sectio legalis fit, (§. 109.) insituenta est inspectio cadaueris legalis stricte sic dicta seu externa corporis perlustratio. Quodsi enim hac facta, vera mortis causa cognita est, sectio legalis omitti potest. Sic v. g. sufficit inspectio legalis stricte sic dicta, vbi adparet, quempiam fuisse mortuum ex suffocatione, quam produxerunt vapores minerales sulphurei, vapores cereuisiae recentis, musti fermentantis, carbonum fumus, vel vbi adparet, quod quis fulmine ictus mortuus sit.
- 3) Dum fit inspectio stricte sic dicta, ad sequentia quam maxime mentis acies est dirigenda:
 - a) tota superficies externa a capite usque ad calcem accurate est perlustranda, omniaque ea, quae a statu naturali recedunt, probe annotanda, potissimum vero attendendum est, an inueniantur in superficie corporis:
 - a) fugillationes seu tales maculae, quae dependent a sanguine in vasis alienis haerente;
 - β) ecchymoses seu tales maculae, quae dependent a sanguine extravasato in tunica adiposa stagnante, vel etiam sub pericranio;
 - γ) aliae maculae cutaneae;
 - δ) tumores, solutae vnitates aliaeque laesiones, vt luxationes.
 - e) signa putredinis praesentis.

Quodsi fugillationes vel ecchymoses animaduertantur, ipsarum locus, figura, magnitudo, numerus probe annotari debent. Et hoc etiam valet de aliis maculis aliisque solutis vnitatibus vel laesionibus; quodsi vero tumores occurrunt, primo examinandum, vtrum ortum suum debeant violentiae cuidam, an vero ab alio morbo originem trahant, dein ipsorum locus, magnitudo cetr. assignari debent. Tandem si quoque signa putredinis obseruantur, quae sunt

- 1) vesicae flauo vel luteo liquore repletae;
- 2) cuticula a subiecta cute separata;
- 3) liuor ac nigredo cutis;
- 4) foetor totius corporis;
- 5) intumescencia totius cadaueris;
- 6) liuor ac nigredo totius scroti in maribus;
- 7) vngues nigrecantes: tunc annotandum est, an passim in corpore, an in quadam tantum parte, quae simul est determinanda, obseruentur.

b) quando vnum vel plura vulnera in conspectum veniunt, nec stilus nec aliud instrumentum laedens ipsis est immittendus;

c) probe est attendendum, an ex cadauere et quidem vel ex vulnere, vel ex alia quadam apertura v. g. ore, ano cetr. materia quaedam v. g. sanguis, vrina, meconium effluxerint;

d) examinandum est cadaueris habitus, vtrum sit macilentus, an vero obesus vel tumidus.

4) Dum sectio legalis (§. 109.) fuscipitur, sequentes cautelae sunt obseruandae:

- 1) integumenta corporis et communia et propria iis in locis, quibus laesiones adsunt, successiue perquirantur simulque omnes partes suppositae laesae v. g. musculi

- musculi indidentur, vt sic aditus ad partes internas magis pateat;
- 2) omnes tres corporis cauitates cardinales semper sunt aperiendae;
 - 3) ab ea cauitate est incipiendum, in quam instrumentum laedens quam maxime penetrauit;
 - 4) partes circa vulnus inflictum haerentes non sunt discindendae antequam laesionis progressus accurate sit detectus;
 - 5) quodlibet viscus in cauitate haerens probe est examinandum:
 - a) ratione situs, an ordinarius, nec ne;
 - b) ratione connexionis;
 - c) ratione constitutionis, vtrum naturalis, nec ne;
 - d) ratione laesionis, si talis reperitur, vbi in primis accurate inuestigari debent laesionis longitudo, latitudo, profunditas atque locus.
 - 6) accurate inquirendum, an in cauitate, quae fuit aperta, haereant corpora peregrina vel solida vel fluida. Si sunt fluida, ipsorum natura atque quantitas est determinanda; si vero sunt solida, ipsorum qualitas, numerus, quantitas, figura, locus, vbi fuerit reperta, accurate assignari debent;
 - 7) omnia vasa sanguifera maiora in quauis cauitate haerentia rite sunt examinanda, num integra, nec ne; num sanguine repleta, nec ne;
 - 8) et hoc certo respectu etiam valet de neruis nobilioribus, ductu thoracico, capsula chyli cet.
 - 9) antequam capitis cauum aperitur separatis integumentis communibus, accurate perquirendum est, an adsit quaedam laesio in vno vel altero caluariae osse

vt

vt v. g. fractura, fissura, intropressio cet. Quodsi enim talis deprehenditur, probe annotari debent locus, magnitudo, profunditas, numerus, figura cet.

10) vbi fit apertio cranii, caluaria admodum caute ferra est auferenda;

11) vbi cerebrum examinatur, ratio potissimum est habenda substantiae, vasorum, an sanguine repleta, an vero collapsa, sinuum durae matris, ventriculorum, an in iis fluidum sensibile, quale, et in quam quantitate, bafeos caluariae, an in ea corpus peregrinum et quale, crassitie ossium caluariae, an haec ordinaria vel extraordinaria;

12) vbi pectus aperitur, sternum a costis caute est separandum, ne arteriae vel venae subclauiae aliaque vasa laedantur;

13) vbi vulnus est thoracicum, quod in latere pectoris penetrauit, tunc non solum determinari debent istae costae, inter quas penetrauit vulnus, verum etiam simul addi debet, num principium numerationis factum sit a costa prima vera, an vero a costa vltima spuria;

14) vbi cor examinatur, simul attendendum est, an occurrant in ipsius cauis vel in eius vasis maioribus concreciones polyposae;

15) vbi rupturae viscerum in sectionis actu deprehenduntur, probe est inuestigandum, vtrum sint recentes, an vero gangraenosae;

16) vbi ista viscera abdominalia examini subiiciuntur, quae constant ex cauitatibus, semper simul est inquirendum in harum cauitatum contenta,

§. 122.

Inspectione ad finem perducta (§. 107. n. 6.) duo sunt peragenda:

- 1) registratura in actu inspectionis consignata a iudice, actuario, scabinis, medico atque chirurgo, subscriptione est confirmanda;
- 2) ita dictum visum repertum (Obductions Schein) a medico est exarandum, ac postmodum ab ipso atque chirurgo subscribendum, appressis simul sigillis consuetis, atque tandem ad acta est tradendum.

§. 123.

Intelligimus autem sub viso reperto relationem medici literis expressam (§. 1.) de causa vera mortis immediata cadaveris, cuius inspectio legalis fuit facta. Hoc iudicium, quod medicus fert de causa immediata mortis cadaveris, vel ita se habet, ut actu eam, determinet, vel non. In posteriori casu vocatur iudicium suspensivum, in priori vero positivum. Omne ergo visum repertum vel est positivum, vel suspensivum.

§. 124.

Quando ergo medicus magis accuratum concinnare vult visum repertum, (§. 122. no. 2.) ad duo semper ipsi est respiciendum, nempe ad formalia atque materialia.

§. 125.

Ad formalia pertinent:

- 1) ea, quae constituunt relationis medicae initium. Haec sunt determinatio factae requisitionis a iudice, personarum, quae tempore inspectionis fuere praesentes, nominis, aetatis, sexus imo et interdum temperamen-

Elem. Med. Forens.

G

ti

ti cadaueris, nec non temporis, quo inspectio fuit instituta;

2) ea, ex quibus medicus suum deducit iudicium vel positium, vel suspensum (§. 123.), quae duplicis sunt generis:

a) omnia ea, quae in actu inspectionis fuere reperta atque obseruata, vbi simul notandum, quod medicus quouis modo cauere debeat, ne, dum talia reperta recenset, quaedam in medium proferat, quorum nulla est facta mentio in consignata registratura; (§. 115.) haec enim potissimum fundamenti loco est ponenda, dum ita dictum visum repertum concipitur;

b) certae quaedam circumstantiae, ad quas saepe simul medico est reflectendum, vt magis accuratum efformare possit iudicium. Hae sunt constitutio naturalis, vel praeternaturalis occisi ante et post laesionem factam; instrumentum, quo laesus fuit vulneratus; tempus mortis atque laesionis; symptomata, sub quibus laesus vitam cum morte commutauit; locus, vbi laesus post acceptam violentiam procidit; methodus medendi, qua vsus est medicus vel chirurgus; symptomata, quae mox post laesionem in conspectum venere; tempus, quo medicus vel chirurgus in auxilium fuere vocati; situs, quem habuit vulneratus, dum vulnus accepit; diaeta ante et post laesionem acceptam a vulnerato obseruata; animi pathema, quod tempore laesionis in laeso adfuit, status ebrietatis, qui obseruatus fuit tempore laesionis in vulnerato cetr.

§. 126.

Materialia in viso reperto (§. 125.) constituit ipsum iudi-

iudicium, quod medicus de causis mortis immediata cadaueris legaliter inspecti fert, (§. 123.) siue sit positium, siue suspensiuum (§. cit.). Imprimis optime agit medicus, quando tantum efformat iudicium suspensiuum, positium vero collegio medico relinquit, vbi animaduertit, quod data, (§. 125. no. 2.) quippe ex quibus ipsi est concludendum, non sint ita comparata, vt certi quid ratione causae mortis immediatae cadaueris ex ipsis deducere possit.

C A P. II. DE HOMICIDIIS.

S E C T. I. DE VENEFICIIS.

§. 127.

Venenum in sensu lato sumtum est tale corpus, quod corpori animali adplicatum eius sanitatem laedit, et quidem ex vi propria, qua gaudet. Quid ergo veneficium sit, statim intelligitur.

§. 128.

Viae, per quas venenum in corpus animale, potissimum humanum, venire potest, sunt os, summa cutis atque aspera arteria.

§. 129.

Sanitas supponit constitutionem naturalem partium et solidarum et fluidarum corporis animalis. (per princ. med). Omne ergo venenum (§. 127.) constitutionem naturalem partium, vel solidarum vel fluidarum, vel solidarum atque fluidarum

simul commutare debet in praeternaturalem, vnde modus agendi generalis cuiuslibet veneni patet.

§. 130.

Varia autem modo teste experientia possunt corpora, quae corpori animali applicantur, constitutionem naturalem partium ita mutare, vt fiat praeternaturalis, nimirum:

- 1) agunt vt acria, et hinc vel partes solidas constringunt, erodunt, vel fluidas partes modo coagulant, modo nimis resoluunt;
- 2) quando vim stupefacientem possident;
- 3) quando figura quadam acuta gaudent;
- 4) quando suffocationem inferre valent;
- 5) quando agunt vt acria et viscida simul;
- 6) quando agunt, vt inspissantia et exsiccantia;
- 7) quando agunt modo nobis adhuc incognito. Et sic intelligitur modus agendi omnium venenorum specialis.

§. 131.

Omne ergo corpus corpori animali adplicatum, agere potest vt venenum, vbi possidet tales qualitates, quae constitutionem partium naturalem in praeternaturalem commutare valent. Quia vero tale corpus tunc demum constitutionem naturalem partium commutare potest actu in praeternaturalem, quando in determinata fatis quantitate adplicatur; producit enim effectum determinatum, ideoque etiam vt causa sit determinata, consequens est necessarium; hinc sequitur, omne corpus corpori animali adplicatum agere vt venenum, quando non solum habet tales qualitates, quae constitutionem partium naturalem mutare possunt in praeternaturalem, verum etiam quando simul in fa-

tis

tis sufficienti quantitate adplicatur. Quodsi hinc medico di-
iudicandum est, vtrum corpus quoddam corpori animali ad-
plicatum egerit vt venenum, tunc necesse est, vt respiciat
partim ad qualitates, quibus tale corpus gaudet, partim ad
quantitatem, sub qua tale corpus adplicatum fuit corpori
animali.

§. 132.

Diuidi possunt venena (§. 127.) vel ratione effectus,
quem respectu sanitatis producut in corpore, vel ratione
modi agendi, vel ratione originis.

§. 133.

Ratione effectus venena omnia sunt vel proprie talia,
vel improprie talia. Proprie talia venena, quae etiam vo-
cantur mortalia, lethifera, venena stricte sic dicta, sunt,
quae sanitatem perfecte tollunt, i. e. quae sanitatem ita lae-
dunt, vt mors consequens sit necessarium; venena impro-
prie talia seu non mortalia salutantur, quae sanitatem per-
fecte non tollunt, adeoque mortem non inferunt.

§. 134.

Venena mortalia seu stricte dicta (§. praec.) iterum
sunt vel acuta seu velocia, vel chronica seu temporaria item
terminata. Acuta dicuntur, quando inferunt mortem ci-
tam; quando vero mortem lentam producut, appellantur
chronica.

§. 135.

Ad venena non mortalia (§. 133.) pertinent ita dicta
vina adulterata, philtrea seu venena amatoria, venena abor-
tiva, venena sterilitatem vel impotentiam inducentia.

§. 136.

Ratione modi agendi (§. 130. et 132.) venena sunt:

- 1) vel acria seu corrosiua, quando nempe agunt tamquam corpora acria, et haec iterum sunt vel acida, vel alcalica, vel acria mixta seu drastica;
- 2) vel narcotica, quando nempe agunt stupefaciendo;
- 3) vel suffocatiua, quando agunt suffocando;
- 4) vel mechanica, quando agunt ob figuram suam acutam, quam habent;
- 5) vel viscida acria, quando agunt partim vt viscida, partim quoque vt acria;
- 6) vel inspissantia, item exsiccantia, quando agunt inspissando vel exsiccando;
- 7) vel heteroclita, quando agunt ob qualitates, quae nos adhuc latent.

§. 137.

Ratione originis (§. 132.) venena diuiduntur in naturalia atque artefacta. Naturalia iterum diuiduntur in vegetabilia, animalia atque mineralia.

§. 138.

Ad venena corrosiua acida pertinent (§. 136. no. 1.) omnia acida mineralia, vt spiritus salis, nitri, vitrioli, aqua fortis, aqua regis, oleum vitrioli, spiritus sulphuris, aluminis.

§. 139.

Ad venena acria alcalica (§. 136. 1) referri possunt salia ita dicta caustica, oua, humores, caro omnino putrefacta, miasma pestilentielle aliorumque morborum contagiosorum.

§. 140.

§. 140.

Venena acra mixta (§. 136. no. 1.) sunt:

- 1) metalla cum salibus mineralibus acidis vnita v. g. solutio auri, argenti, lapis infernalis, butirum antimoni, mercurius sublimatus, praecipitatus ruber, albus, viridis, dulcis non rite praeparatus;
- 2) cobaltum, arsenicum citrinum, rubrum, album, sublimatum, auripigmentum factitium, realgar, lapis lazuli, armenus;
- 3) aconita, anacardium, anemone, apium risus, apocynum, arum, azedarach, cataputia, chamaeleon, clematidis, colchicum, corona imperialis, cyclaminum, draconium, efula, elaterium, euphorbium, helleborus albus, niger, viridis, laureola, mezeracum, nappellus, nigella siluestris, oleander, ricinus, scammonium, tithymalus, thapsia;
- 4) cuprum siue aes, aerugo, vitrum antimoni, regulus antimoni, hepar antimoni, flores antimoni, crocus antimoni, calx aeris vsta.

§. 141.

Venena stupefacientia sunt (§. 136. no. 2.) belladonna, cassia amara seu iatropha, cicuta maculata, cicuta aquatica Gesneri, cicutaria palustris, datura seu stramonium, doricum, hyoscyamus, lolium, nux vomica, laurocerasus, oenanthe, poma amoris, solanum cetr.

§. 142.

Venena suffocatiua (§. 136. no. 3.) sunt vapor musti et cereuisiae fermentantis, fumus sulphuris, carbonum accensorum in loco clauso, aer subterraneus diu reclusus, pulueres

ueres farinosi subtilissimi in aëre haerentes, imo et certo respectu ipse aër, vapor lithanthracum cetr.

§. 143.

Venena mechanica potiora sunt (§. 136. no. 4.) spicula adamantis, vitri, crystalli montanae, aluminis plumosi, limaturae aeris cetr.

§. 144.

Venena viscido acria (§. 136. no. 5.) sunt cicuta maior, minor petroselino similis, datura, hyosciamus, opium, nux vomica, oenanthe, solanum, belladonna, crocus cetr.

§. 145.

Venena inspissantia et exsiccantia (§. 136. no. 6.) sunt calx viua, gypsum, minera saturni, cerussa, minium, lithargyrium aliaeque plumbi calces, cinis stanni vitri, semen psyllii, spongia cynosbati, varii fungi, agaricus, viscum cetr.

§. 146.

Ad venena heteroclitia (§. 136. no. 7.) pertinent aranea, cantharides, tarantula, aspis, vipera, cerafter, prester, spes, scorpius, bufo, canis rabidus, buprestis, stello, salamandra, lepus marinus, pastinaca marina cetr.

§. 147.

Effectus quos venenum in corpore animali, cui fuit applicatum, producit, variant prout variat ipsum venenum applicatum, locus in quo haeret, subiectum cui fuit applicatum ratione aetatis, temperamenti, habitus corporis cetr. Sic v. g. aconitum labia, os, frontem, linguam ventriculorum tumere facit, anxietates, vertiginem, deliqua animi, con-

conuulsiones producit. Cicuta enormes vomitus, singultum, ventriculi ardorem, abdominis intumescenciam, deliria, conuulsiones producit. Spiritus acidi in istis locis, vbi haerent, erosiones, dolores grauissimos, vomitus, singultum producant. Arsenicum et cobaltum inflammaciones, dolores acerbissimos, ardorem in ore et faucibus producant, nauseam, vomitus, spasmodicas pectoris contractiones, intumescenciam abdominis, frigus extremorum, sudores frigidos, conuulsiones cetr. excitant.

§. 148.

Haec dicta (§. 139. seq.) ergo declarant ea, quae a medico sunt obseruanda, vbi ipsi in foro est determinandum, vtrum subiectum quoddam venenum acceperit, nec ne? Nimirum tale subiectum, de quo affirmatur, quod venenum acceperit, vel adhuc est in viuis, vel non. Si prius, medicus magnam veneni accepti suspicionem adesse adserere potest, vbi inuenit:

- 1) quod symptomata praesentia (§. 147.) ita sint comparata, vt pro effectibus veneni accepti haberi possint;
- 2) quod symptomata praesentia subito adparuerint, potentissimum spasmi et dolores vehementissimi, fitis ingens, nausea, vomitus, animi deliquia, cholera, reiectio materiae peregrinae, conuulsiones vniuersales cetr.
- 3) quod subiectum antea fuerit perfecte sanum, nullumque commercium habuerit cum aliis morbo quodam epidemico contagioso laborantibus;
- 4) quod subiectum nullum grauiorem in diaeta errorem admiserit;
- 5) quod assumptorum odor ingratus saporque nauseus fuerit.

Elem. Med. Forensf.

H Quod:



Quodsi vero est posterius, tunc medico, antequam iudicium fert, non solum ad iam dicta probe est reflectendum, verum etiam inspectio legalis cadaveris est instituenda. Huius enim ope tam detegi potest saepe, num subiectum venenum acceperit, quam cognosci potest et qualitas et quantitas veneni dati, adeoque magis accurate determinari potest, vtrum venenum datum fuerit causa mortis immediata nec ne?

§. 149.

Dum vero talis inspectio legalis cadaveris fit, tunc non solum ea, quae dicta sunt Cap. praec. probe observanda, verum etiam adhuc sequentia accurate sunt peragenda:

- 1) habitus corporis cadaveris externus est accurate examinandus et quidem:
 - a) num adsint maculae lividae in corporis superficie;
 - b) num exhibeat signa putredinis manifesta (§. 121.)
 - c) num adsit maxime notabilis abdominis intumescencia, faciei tumor, teste enim experientia tales mutationes saepissime observantur in iis, qui ex veneno dato perierunt.
- 2) viae, per quas venenum deuoratum transit, probe sunt inuestigandae; tales autem sunt fauces, oesophagus, ventriculus, intestina.

§. 150.

Primum examinandus est ventriculus, et quidem

- a) ratione constitutionis.
- b) ratione contentorum.

§. 151.

Dum examinatur ventriculus ratione constitutionis, primario attendendum est:

- 1) num

- 1) num sit valde inflatus, vel praetermodum corrugatus;
- 2) num sit inflammatus, gangraenosus;
- 3) num in superficie sua exhibeat maculas rubicundas vel nigras vel liuidas;
- 4) num sit in vno vel altero loco perforatus;
- 5) num eius venae a sanguine magis sint turgidae;
- 6) num sit hinc inde erofus atque eius tunica interna decorticata et sanguinolenta, fluidis in ipsius cauo haerentibus quasi innatans;
- 7) num adfit hinc inde eschara nigricans vel flauescens. Quodsi enim tales ex recensitis mutationes reperiuntur, magna veneni accepti suspicio exoritur, quia tales omnino a veneno, potissimum acuto (§. 134.) acri vel etiam alio ad ventriculum delato exoriri possunt.

§. 152.

Examined ventriculi constitutione (§. 150.) progrediendum est ad contentorum examen, quod maxime necessarium est, vt adpareat, vtrum venenum cum ipsis sit commixtum, et quale, nec non in quam quantitate. Vt ergo quoque hoc examen fiat satis accurate, sequentia antequam contenta speciatim examinantur, probe sunt obseruanda:

- 1) omnia ventriculi contenta in peculiari quodam vase probe sunt colligenda;
- 2) tota superficies ventriculi interna accuratissime est inquirenda, vt pateat, an forsan hinc inde quaedam particulae veneni dati ipsi adhaereant, quae si reperiuntur, probe sunt colligendae.

§. 153.

Distis obseruatis (§. praec.) ipsum examen contentorum, et quidem in praesentia iudicis, actuarii atque scabi-

scabinorum sequentem in modum est suscipiendum. Contenta reperta vel sunt fluida, vel non. Ultimo in casu ita potest procedi:

- 1) exsiccatur portio quaedam contentorum inuentorum, inprimis si sunt puluerulenta in cochleari ferreo, stanno obducto, ignis flammae admoto et facta hac exsiccatione, portio quaedam huius massae exsiccatae, quae antea accurate est ponderanda:
 - a) iniicitur carbonibus ignitis, quae si dat vaporem, cuius color est caeruleus, odor vero alliaceus, nares maximopere feriens, tunc exinde argumentari potest medicus, his cum contentis materiam arsenicalem esse commixtam. Ut vero maiori cum certitudine possit determinare materiam inesse arsenicalem contentis repertis, pro renata sequentia adhuc experimenta institui possunt, nempe:
 - b) portio massae exsiccatae animalibus v. g. gallinae, canis etc. est exhibenda; si ab ea tale animal moritur, erit materia arsenicalis cum contentis repertis commixta;
 - c) portio quaedam huius massae exsiccatae est cum sebo atque tartaro miscenda, mixtumque igni exponendum sufficienti, quod si ex tali mixto oritur species corporis metallici regulini, tuto concludi potest, quod talis massa in ventriculo cadaveris reperta sit naturae arsenicalis;
 - d) inuestigari etiam potest, num portio huius massae repertae metallis rubris (vbi nempe talia cum massa reperta in igne tractantur) colorem album inducat, quod si est, etiam habemus indicium certum, massam in ventriculo cadaveris repertam participare de natura arsenici. *Vid. Neumanni Chemia*

omnia Dogm. Exper. Edit Kessellii Tom. IV. Pars 1. p. 487. seq.

- 2) residuum massae exsiccatae, si nempe per experimen-
ta constitit, quod fuerit venenosa, accurate ope bilan-
cis est ponderandum.

In primo vero casu sequentem in modum examen in-
stitui potest: Sumitur portio liquidorum in ventriculo re-
pensorum atque illstillatur ipsi:

- a) liquor alcalicus v. g. oleum tartari per deliquium,
si ab adfuso tali liquore mixtum vel colorem luteum
obtinet, vel efferuescit, tunc in primo casu conclu-
di potest, quod cum liquidis in ventriculo repertis
commixtus sit mercurius vel sublimatus vel praecipita-
tatus; in altero vero casu, quod sal quoddam aci-
dum eminens haereat in liquidis repertis. Quodsi
vero ab adfuso liquore alcalico nec color mutatur,
nec efferuescentia oritur:

- b) adfunditur spiritus quidam acidus; si mixtum effer-
uescit, tunc est indicium, quod in repertis liquidis
sal quoddam alcalicum praedominium habeat.

Ceterum medicus etiam

- a) semper attendere debet quoque ad inuentorum con-
tentorum colorem, quippe qui interdum declarare
potest an et quale venenum cum ipsis sit cum com-
mixtum;

- β) portionem quandam eiusmodi reperti veneni, tam-
quam corpus delicti, ad acta tradere debet, quo ex-
perimenta a facultate quadam medica, cuius decre-
tum iudex sibi expetit, quoque institui possint.

§. 154.

Haec quae obseruanda sunt, quando ventriculus exa-
minatur

H 3

minatur (§. 150. seq.) etiam obseruari debent, quando post ventriculum examinatum intestina atque viae reliquae (§. 149. no. 2.) examinantur.

§. 155.

Quae hactenus sunt tradita (§. 148. seq.) potissimum valent de venenis acutis (§. 134.) qualia sunt corrosiua (§. 138-140.) atque stupefacientia (§. 141.) venena enim lenta seu chronica (§. 134.) qualia sunt inspissantia seu exsiccantia (§. 145.) non ita comparent, quia illorum effectus non est subitaneus.

§. 156.

Ad classem venenorum etiam pertinent vina ita dicta manganizata potissimum ea, quae litargyrio, vel aliis ex plumbo paratis calcibus dulciora vel gratiora sunt reddita. Fraus commissa detegi potest, quando cum portione eiusmodi vini commiscentur aliquot guttulae ita dicti liquoris probatorii, ex auripigmento cum calce viua parati. Quod si enim vinum ab adfuso tali liquore obtinet colorem obscurum, nigricantem, tunc semper certi esse possumus, cum tali vino esse commixtam materiam quandam de natura Saturni participantem.

§. 157.

Philtrum est tale corpus, quod ad corpus humanum delatum efficit, ut nolentes in amorem duci possint. Veteres quidem plura eiusmodi philtrea enarrant, ut adparet ex *Henckelii Tract. de Philtris eorumque efficacia. Francof. 1790.* 8. verum omnia sunt fabulosa atque anilia, reuera enim nulla dantur, quia talia remedia non prostant, quae in animam tanquam ens simplex agere immediate possunt, id quod tamen esset necessarium.

SECT. II.

SECT. II.

DE HOMICIDIIS STRICTE DICTIS SEV DE
LETHALITATE VVLNERVM.

§. 158.

Sub vulnere hic intelligimus omnem morbum, quem violentia quaedam externa corpori humano adplicata produxit. Pertinent ergo ad vulnera contusiones, luxationes, fracturae, vulnera stricte dicta cetr.

§. 159.

Quodsi quis ab alio fuit vulneratus, post vulnus acceptum (§. 158.) vel moritur, vbi audit vulnus lethale, vel non moritur et tunc vocatur non lethale.

§. 160.

Omne vulnus lethale (§. 159.) ita se habet, vt vel inde mors nulla arte euitanda sequi debeat, vel non. Priori in casu vocamus absolute lethale, in posteriori vero per accidens lethale.

§. 161.

Vulnus per accidens lethale (§. 160.) diuidimus in vulnus per accidens laethale primi generis atque secundi generis. Quodsi ita se habet, vt mors adhuc praecaueri potuisset arte hodie cognita, vocatur vulnus per accidens lethale primi generis; ab aliis etiam vocatur per se laethale; quodsi vero ita se habet, vt mors secuta post vulnus plane non sit adscribenda vulnere, verum aliis causis, vocatur per accidens lethale secundi generis seu vulnus per accidens lethale stricte dictum.

Not. Ab aliis auctoribus alio quidem modo vulnera lethalia subdiuidentur,

duntur, vti ex scriptis *Alberti*, *Bobnii*, *Teichmeyeri* aliorumque adparat. Quia vero tales diuisiones magnam confusionem in medicina forensi creant, dum saepe effata medico-legalia satis dubia reddunt, vt hinc iudex poenam damno proportionalem statuere nequeat, hinc aliam vulnerum classificationem lethalem constituimus.

§. 162.

Ex his dictis (§. 160. seq.) sequentia simul fluunt:

- 1) quicquid est vulnus absolute lethale, id nullam admittit medelam et semper necat, ita tamen, vt mors modo subita, modo lenta sequatur;
- 2) mors semper est effectus vulneris absolute lethalis inseparabilis;
- 3) vulnus absolute lethale semper est vnica causa mortis laesi;
- 4) consequentia non valet: vulneratus mox post vulnus acceptum est mortuus, fuit ergo talis laesio absolute lethalis;
- 5) dantur vulnera per accidens lethalia (§. 161. seq.) vbi causa mortis laesi, partim ex laesione inflicta, partim ex aliis simul concurrentibus causis dependet.

§. 163.

Quodsi quis vulneratur (§. 158.) et hic post vulnus acceptum moritur, vulnerans poena damno proportionali est mulctandus, nimirum poena capitali adfiscitur pro re nata vbi fuit vulnus absolute lethale, extraordinaria vero poena semper dimittitur, vbi vulnus per accidens lethale mortem attulit. Antequam ergo iudex de poena percussori infligenda decernit, depositio medica est necessaria (§. 1.) quippe quae indicare debet, an mors secuta post vulnus a vulnere vnice fit facta, nec ne. Vt proinde medicus talem renun-

renuntiationem de vulnere concinnare queat, qualis esse debet ea, quae valorem habere debet, necesse est, vt non solum in cadauere occisi accurate inquirat, an causa mortis laesi sit vnice adscribenda vulnere, ita vt mors nulla arte euitanda sequi debuerit, (§. 160.) verum etiam vt probe intelligat, quaenam laesiones sint absolute lethales appellandae, et quaenam tantum sint per accidens lethales (§. 161.) Ordinis hinc ratio requirit, vt potiora momenta proponamus, ad quae medico est respiciendum, vbi accurate determinare vult, num laesio cuidam inflicta fuerit absolute lethalis, an vero tantum per accidens lethalis (§. 160. et 161.) Haec omnia satis parebunt:

- 1) quando generatim indicamus, in quonam casu vulnus quoddam vel pro absolute lethali, vel pro vulnere per accidens lethali habendum;
- 2) quando quamlibet partem corporis notabilem seorsim consideramus, atque respectu ipsius ostendimus, quaenam vulnera, vbi laeditur, sint absolute lethalia pronuntianda et quaenam tantum testentur de lethalitate per accidens;
- 3) quando simul recensemus potiores alias circumstantias, ad quas medicus quoque reflectere debet, quo satis accurate de vulnere cuiusdam lethalitate depone-
nere queat.

§. 164.

Quia vulnus absolute lethale mortem nulla arte euitandam inducit (§. 160.) sequitur, vt omne vulnus, quod integere tollit influxum sanguinis venosi in cordis caua et effluxum sanguinis arteriosi ex cordis cavitatibus, seu quod perfecte tollit motum sanguinis circulatorium, adeoque cordis actionem sit vulnus absolute lethale (§. 160.)

Elem. Med. Forensf.

I

§. 165.

§. 165.

Per principia medica constat, quod ad actionem cordicis requirantur:

- 1) integritas cautorum cordis, ut sanguinem continere queant;
- 2) libera cerebri et neruorum inde ad cor abeuntium, qui vocantur cardiaci, actio;
- 3) motus sanguinis per arterias cordis coronarias;
- 4) liberum sanguinis per pulmones iter;
- 5) reditus sanguinis in quasdam saltem venas;
- 6) ut ex alimentis ingestis tot et talia in sanguine restituantur, quot et qualia ex ipso sanguine perita, hinc ergo sequitur, quod vulnera absolute lethalia sint omnia ea (§. praec:) quae
 - a) cordis cauitates ita laedunt, ut sanguinem continere nequeant;
 - b) quae integre tollunt liberam actionem cerebri et neruorum inde ad cor abeuntium;
 - c) quae efficiunt, ut respiratio plenarie cessare debeat, hac enim absente cessat sanguinis iter per pulmones;
 - d) quae integre sistunt sanguinis motum per arterias cordis coronarias;
 - e) quae reditum sanguinis in quasdam saltem venas perfecte tollunt;
 - f) quae plenarie tollunt istarum partium actionem, quae absolute sunt necessariae, ut per eas partium amissarum iactura restitui possit, adeoque potissimum, quae chyli in cor motum tollunt.

§. 166.

Patet hinc (§. 164. et 165.)

1) Sub-

- 1) Subjectum vulnerum absolute lethaliū semper esse tales partes, quarum integritas non potest tolli vita superstitē;
- 2) plura vulnera eiusmodi partium internarum, ad quas nullo modo manus medentis accedere potest, etiam esse absolute lethalia, (§. 164.)

§. 167. Quando vulnus est per accidens lethale, causa mortis laesi vulneri vel plane non, vel tantum ex parte est adscribenda, (§. 161.) adeoque erunt omnia ista vulnera per accidens lethalia

- 1) quae mortem inducunt, quatenus sibi reliquantur, talia sunt:
- a) ea vulnera capitis, quae ope trepanationis curari possunt;
- b) vulnera vasorum maiorum sanguiferorum in loco, ad quem manus medentis peruenire potest;
- c) vulnera viscerum, ad quae manus et medicamenta cum effectu sanationis peruenire possunt;
- d) quae mortem inferunt emissio suo liquido in caua ea, vnde educi id sine vitae periculo potest.
- 2) quae ita se habent, vt causa mortis adscribenda sit,
- a) vel ipsi laeso et quidem aut eius incuriae, aut singulari idiocrasiae in ipso praesenti;
- b) vel errori seu imperitiae medentis;
- c) vel errori ab adstantibus commisso;
- d) vel morbo cuidam praesenti a vulnere tamen non orto.

§. 168. Methodi ratio postulat (§. 163. no. 2) vt nunc agamus de vulneribus cuiuslibet partis magis notabilis nostri corporis

poris, adeoque sequentem ordinem volumus obseruare, vt
 1) de vulneribus capitis et colli;
 2) de vulneribus pectoris;
 3) de vulneribus abdominis;
 4) de vulneribus extremitatum, agamus.

§. 169.

Omnia vulnera capitis sunt vel externa vel interna, et haec iterum duplicis sunt generis; alia cum laesione encephali sunt coniuncta, alia vero non.

§. 170.

Vulneribus capitis externis, siue sint vulnera integumentorum, siue pericranii, siue vulnera ossium caluam constituentium, siue vulnera faciei, lethalitas absoluta non potest adscribi (§. 164. et 165.)

§. 171.

Vulnera capitis interna, quae cum nulla encephali laesione sunt coniuncta (§. 169.) non sunt absolute lethalia (§. 164. 165.)

§. 172.

Vulnera capitis interna cum laesione encephali iuncta quod attinet, (§. 169.) ratione lethality sequentia sunt annotanda:

- 1) vulnera durae matris, quae ita comparata, vt nec sinus quidam, nec ramus maior arteriae in ea decurrentis sit vulneratus, non sunt absolute lethalia (§. 164. 165.)
- 2) vulnera sinuum durae matris atque arteriarum maiorum semper pro absolute lethaliibus sunt habenda; (§. 164. 165.)
- 3) omnia vulnera encephali, quae ita comparata sunt, vt

ut coniuncta sint cum extravasatione notabili humo-
ris tali in loco haerentis, ex quo ope artis euacui non
potest, qualia loca sunt ventriculi cerebri atque basi
caluariae, absolute lethalia sunt dicenda (§. 164. et
165.) Talia v. g. sunt, quae penetrarunt per basin
caluariae, per ossa temporum, os ethmoideum, per
inferiora orbitae, et hinc

- 4) omnia vulnera tam cerebri strictè dicti, quam cere-
belli superficialia non sunt absolute lethalia (§. 167.)
- 5) omnia vulnera cerebelli atque medullae oblongatae
profunda sunt absolute lethalia declaranda (§. 164. 165.)
- 6) omnes laesiones medullae spinalis superioris seu prin-
cipii medullae spinalis, imò omnes medullae spinalis
laesionis profundiores sunt absolute lethales (§. 164.
et 165.)

§. 173.

Quod ad vulnera colli attinet (§. 168.) sequentia quae
ex dictis (§. 164. sequ.) fluunt, notamus:

- 1) vulnera venarum iugularium internarum sunt absolute,
externarum vero per accidens lethalia (§. 164. - 167.)
- 2) vulnera arteriae carotidis atque vertebralis absolute
lethalia sunt pronuncianda (§. 164. et 165.)
- 3) vulnera arteriae maxillaris internae atque sublingua-
lis pertinent ad classem vulnerum absolute lethali-
um;
- 4) vulnera eiusmodi carotidis ramorum, qui vel deli-
gari vel comprimi possunt, pertinent ad classem vul-
nerum per accidens lethali-um (§. 167.)
- 5) vulnera neruorum paris intercostalis atque vagi uti et
istorum, qui vocantur phrenici, quatenus per collum
decurrunt absolutam inferunt lethalityatem (§. 164. et
165.) id quod etiam valet

- 6) de plexu nervorum ex medulla spinali ad brachium deducto; (§. 164. sequ.).
- 7) omnes luxationes primae et secundae vertebrae colli semper lethaliorem absolutam inducunt (§. cit.).
8. exigua oesophagi vulnera, si in collo accidunt, sunt per accidens lethalia, (§. 167.) grauiora vero, vbi gula v. g. plane est disscissa, omnino inter absolute lethalia sunt referenda (§. 164. sequ.).
- 9) vulnera asperae arteriae leuiora, quae in collo accidunt, sunt ex classe vulnorum per accidens lethalium, (§. 167.) abscisso vero laryngis cum subductione asperae arteriae scissae semper est absolute lethalis (§. 164. sequ.).
- 10) omnes validae laryngis percussiones atque destructiones pro laesionibus absolute lethalibus sunt habendae (§. 164. et 165.)

§. 174.

Vulnera thoracis (§. 168.) duplicis sunt generis, alia concernunt partes cauum thoracis efformantes, alia vero partes in ipso thoracis caua delitescentes.

§. 175.

Ratione vulnorum, quae laedunt partes in cauo thoracis latitantes, sequentia quoad lethaliorem sunt annotanda:

- 1) omnia vulnera cordis, quae penetrant vsque ad cauitatem quandam cordis, nempe ad ventriculum, aut ad auriculam quandam, aut ad sinum quandam cordis, absolute gignunt lethaliorem (§. 164. et 165.) id quod etiam valet
- 2) de vasorum cordis coronariorum, arteriae magnae, arteriae pulmonalis, venae cauae, venarum pulmonalium

- 3) vulnere arteriarum intercostalium referenda sunt inter vulnera per accidens lethalia (§. 167.).
- 4) vulnera oesophagi in thorace haerentes sunt absolute lethalia (§. 164. et 165.).
- 5) vulnus tracheae subclauicalis et in cauum thoracis reconditae semper est absolute lethale (§. cit.)
- 6) omnia vulnera pericardii non sunt absolute lethalia (§. cit.).
- 7) vulnera pulmonum, quae vasa sanguifera maiora laedunt, semper sunt absolute lethalia (§. 164. 165.) quae vero vasa pulmonum maiora non ferunt, ea tantum sunt ad vulnera lethalitatis accidentalis referenda (§. 167.).
- 8) vulnera bronchiorum magna sunt absolute lethalia (§. 164. sequ.).
- 9) vulnera partis musculosae diaphragmatis superficialia sunt per accidens lethalia (§. 167.), ea vero, quae occurrunt in parte tendinea, semper sunt absolute lethalia;
- 10) laesiones ductus thoracis semper sunt absolute lethales (§. 164. 165.).
- 11) vulnera neruorum cardiacorum, phrenicorum, intercostalium, paris vagi, semper pro absolute lethalibus sunt habenda.

§. 176.

Quod attinet ad vulnera occurrentia in partibus cauum thoracis efformantibus (§. 174.) sequentia ratione lethalitatis notari merentur:

2) sim-

- 1) omnia vulnera thoracis externa non sunt absolute lethalia (§. 164. 165.)
- 2) simplex luxatio vel fractura vnus vel alterius costae non est absolute lethalis (§. 167.)
- 3) magnae parietum pectoris contusiones atque laesiones, quibuscum arteriarum intercostalium dilacerationes sunt iunctae, absolute sunt lethales (§. 164. 165.)
- 4) vulnus thoracis, vbi vnium tantum latus quodam in loco est perfossum, est per accidens lethale; (§. 167.) ex aduerso
- 5) omne vulnus latum vtramque cavitatem thoracis perforans est absolute lethale (§. 164. 165.)

Ratione vulnerum abdominalium (§. 168.) sequentia quoad ipsorum lethalityatem annotanda veniunt:

- 1) omne vulnus abdominis, quod non penetravit vsque in eius cauum, siue sit vulnus integumentorum, siue musculorum, siue lineae albae et feminaris, siue umbilici, siue annuli abdominalis, non sunt absolute lethalia; id quod etiam valet, vbi vulnus penetravit vsque in abdominis cauum, (ita tamen,) vt nulla pars in ipso haerens simul fuerit laesa;
- 2) ea omnia vulnera, vbi eius vasa sanguifera tali in loco sunt vulnerata, vt nulla arte possibili haemorrhagia compesci possit, sunt absolute lethalia (§. 164. 165.) reliqua vero tantum sunt per accidens lethalia dicenda; (§. 167.)
- 3) vulnera ista ventriculi, quae tali in loco ipsi infliguntur, vbi
- vel multi incedunt nervi, qui simul laeduntur;
 - vel multa vasa sanguifera notabiliora reperiuntur quae

quae simul vulnerantur, vel tali in loco, vt assumpta vel ad cauum ventriculi plane non venire, vel ex ventriculo in intestina abire non possint, sed semper in cauum abdominis ruant, inter vulnere absolute lethalia sunt referenda. Talia vero sunt vulnera extremitatum, fundi seu curuaturae magnae ventriculi, nec non ea, quae ventriculum in vitroque latere perfodiunt (§. 164. 165.)

4) vulnus intestini tenuis, quod ita se habet, vt intestinum pyloro satis vicinum integre sit discussum, absolute lethale est dicendum (§. 164. 165). Valet hoc etiam de vulneribus intestinorum circa mesenterium inflicis;

5) vulnera intestinorum crassorum, vt et tenuiorum in loco a ventriculo magis remotiori, vti et ea, quae tubam intestinale non integre discindunt, non sunt pro absolute lethalibus declaranda (§. cit.)

6) vulnera hepatis alta et profunda, id est quae coniuncta cum laesione vasorum maiorum per hepatis substantiam decurrentium, sunt absolute lethalia; pariter absolute lethalia indicantur vulnera ductus hepatici, cystici, vesiculae fellae, ductus choledochi, venae portarum, arteriae hepaticae (§. cit.)

7) vulnera hepatis leuiora seu maxime superficialia, id est quae humorum extravasationem in cauum abdominis vel nullam vel minus notabilem inducunt, sunt semper vulnera per accidens lethalia (§. 167).

8) ruptura hepatis semper est absolute lethalis (§. 164. 165).

9) vulnera lienis alta et profunda sunt absolute lethalia (§. 164. 165.), id quod etiam valet de ruptura lienis; vulnera vero lienis leuiora sunt tantum per accidens lethalia (§. 167).

- 10) omnia vulnera capsulae chyli sunt absolute lethalia (§. 164. 165.) valet hoc etiam
- 11) de vulneribus arteriae magnae, venae cauae inferioris, aliorumque vasorum sanguiferorum notabiliorum, nec non neruorum maiorum in cauo abdominis haerentium.
- 12) vulnera pancreatis ita se habentia, vt vasorum trunci vel rami insignes per viscus dispersi sint discissi, sunt absolute lethalia (§. 164. 165.). Idem iudicium est ferendum
- 13) de vulneribus mesenterii, quando ita comparata, vt vasa magna sanguifera, lactea, neruea per istud decurrentia simul sint vulnerata (§. 164. 165.).
- 14) vulnera renum grauiora ad quae simul pertinent vulnera peluis renalis atque vretherum absolute sunt lethalia (§. 164. 165.); leuiora vero renum vulnera per accidens lethalia sunt pronuncianda (§. 167.).
- 15) vulnera vesicae vrinariae, quae ita se habent, vt sanguis ex vasis laesis, nec non vrina ex laesa vesica in ea loca abeant, ex quibus nulla arte educi possunt, semper sunt absolute lethalia (§. 164. 165.); ista vero, vbi humores effusi educi possunt, sunt tantum per accidens lethalia (§. 167.).
- 16) vulnera partium genitalium externarum sexus nobilioris, ad quae simul pertinent compressiones testiculorum violentae, non sunt absolute lethalia (§. cit.).
- 17) vulnera vteri grauidi notabiliora semper sunt absolute lethalia.

§. 178.

Vulnera extremitatum (§. 168. n. 4.) sunt per accidens lethalia vt plurimum (§. 167.) interdum tamen quaedam abso-

lute lethalia esse possunt, nimirum quando ita se habent, vt trunco magis sint vicina, vt haemorrhagia praesens nulla fitti possit arte, gangraenaque vehementissima statim subsequatur.

§. 179.

Circumstantiae ad quas excepta parte laesa simul medico est respiciendum, vt magis accurate de vulneris lethali- tate deponere possit (§. 168.) concernunt:

- 1) ipsum vulneratum, respectu cuius attendere debet ad aetatem, constitutionem corporis, vtrum haec ante vulnus illatum, fuerit sana, vel morbosa, ad statum plethoricum praesentem, ad sexum v g. num vulnerata sit grauida, et quamdiu, ad statum mentis, num fuerit vulneratus in affectu animi constitutus, ebrius cetr.
- 2) symptomata, quae in vulnerato fuere obseruata, et quo tempore fuere infecuta. Probe enim est norandum, quod symptomata in vulnerato occurrentia triplicis generis esse possint:
 - a) quaedam vulnus vnice pro causa agnoscunt;
 - b) quaedam ex parte a vulnere dependet;
 - c) quaedam vulnus plane non pro sua causa agnoscunt. Hinc si quoque ex symptomatibus medicus diiudicare vult lethali- tatem laesionis, potissimum ad ea, quae vnice a vulnere dependent, reflectere debet.
- 3) instrumentum laedens, quod considerandum ratione figurae, molis, impetus, quocum in partem laesam egit;
- 4) tempus mortis infecutae;
- 5) methodum medendi, qua medens fuit vsus;
- 6) ea, quae cum laesione infecta vel ex circumstan-

tis temporis, vel casu fortuito coniuncta fuerunt atque effectum in se mitiorem reddiderunt vehementiorem, talia v. g. sunt aër frigidus, locus desertus, vbi vulnerato nemo succurrere potuit cetr.

§. 180.

Omnia ergo haec dicta (§. 160. sequ.) satis demonstrant, medicum nunquam exacte posse determinare iudici, an laesio alteri inflictâ fuerit sola causa mortis, nisi antea fiat inspectio atque sectio cadaveris legalis.

SVBSECTIO III.

DE INFANTICIDIO STRICTE DICTO.

§. 181.

Tale homicidium, vbi interficitur homo vel nondum natus, vel in partu constitutus, vel modo natus vocatur in genere infanticidium. Et hoc diuidimus in infanticidium stricte dictum, quando homo, qui interficitur est vel partus praecox vel partus maturus (§. 24.); atque aborticidium, vbi homo, qui vita priuatur, est abortus (§. cit.).

§. 182.

Tota doctrina de infanticidio stricte dicto, quatenus pertinet ad medicinam forensẽ rite intelligi potest, quando praecipue sequentia rite exponimus, nimirum:

- 1) quando indicamus ea signa, ex quibus cognosci potest, partum in lucem editum reuera fuisse viuum;
- 2) quando commemoramus potiora signa, ex quibus adparet, partum mortuum fuisse exclusum;
- 3) quando accurate satis determinamus indicia declarantia,

4) quando simul recensemus specialiora, quae medico observanda sunt, circa inspectionem legalem eiusmodi cadaveris.

§. 183.

Vita hominis supponit exercitium actionum vitalium (per princip. physiol.) quodsi hinc foetus in lucem editus vixit, necesse est, ut in ipso adfuerit 1.) motus sanguinis circulatorius atque 2) respiratio.

§. 184.

Circulationem sanguinis in infante recens nato adfuisse (§. praec. no. 1.), medicus iudicare potest, quando invenit

- 1) quod mater per omne graviditatis tempus prospera ga-visa sit valetudine, eaque simul motum infantis ipso tempore partus adhuc perceperit;
- 2) quod foetus natus decentem suam habeat longitudinem;
- 3) quod vasa foetus sanguifera nullo sint repleta sanguine;
- 3) quod in his vasis truncis corporis ecchymoses ad-sint (§. 121.).
- 5) quod corpus foetus non sit rugosum atque flaccidum;
- 6) quod foetus monstret funiculum umbilicalem succulen-tum atque candidum;
- 7) quod placenta uterina, si talis haberi potest, sit satis turgida, eiusque vasa sanguifera multo sanguine re-ferta;
- 8) quod in locis pressis sanguis coagulatus stagnans adsit;
- 9) quod spuma ante os infantis haereat;
- 10) quod partus fuerit satis naturalis.

K 3

Not.

Not. Probe est notandum, quod haec recensita signa semper sint collecti-
ue sumenda, neuiquam vero distributiva.

§. 185.

Infantem post partum respirasse adfirmare potest medi-
cus (§. 183. no. 2.) ubi inuenit, quod

- 1) infans post partum clamauerit;
- 2) quod pulmones habeant colorem magis albicantem,
minus densi sint, atque aquae impositi in ea natent;
- 3) quod pulmones in cauo thoracis magis expansi haereant.

§. 186.

Potiora signa, ex quibus colligere medicus potest,
quod partus mortuus sit exclusus (§. 182. no. 2.) sunt se-
quentia:

- 1) quando matri tempore grauiditatis variis cum morbis
grauioribus fuit conflictandum;
- 2) quando mater ad tempus satis notabile nullum motum
infantis percepit;
- 3) quando tempore sectionis cerebrum instar aquae flu-
ctuantis deprehenditur;
- 4) quando cor et reliqua vasa sanguifera, sanguine spisso
et ex parte coagulato plena deprehenduntur;
- 5) quando infans habet carnem collapsam, cutim mollem,
quae simul colore puniceo est infecta;
- 6) quando in superficie corporis animaduertuntur com-
pressiones cum nulla ecchymosi coniunctae;
- 7) quando sanguis satis putridus in vasis sanguiferis de-
prehenditur;
- 8) quando signa putredinis satis manifesta in foetu mox
excluso obseruantur v.g. cuticulae separatio a cute
sub-

- subiacente, funiculus umbilicalis magis marcidus, corrugatus, flavescens et quasi colliquescens, intumescencia abdominis et mollis vniuersi corporis tumor;
- 9) quando funiculus umbilicalis est magis marcidus et quasi exsuccus;
 - 10) quando ossa cranii infantis magis mollia minasque continua deprehenduntur;
 - 11) quando aliae partes internae excepto cerebro corruptae cernuntur;
 - 12) quando placenta vterina mox post partum corruptionis indicia manifesta praebet;
 - 13) quando defectus excrementorum crassis in intestinis, nec non defectus urinae totalis in vesica urinaria animaduertitur;
 - 14) quando partus fuit admodum difficilis;
 - 15) quando pulmones sunt magis densi, colorem magis rubrum exhibent, in aqua subsidunt atque in utroque pectoris cauo collapsi inueniuntur;
 - 16) quando integritas et conformatio conueniens omnium organorum quoad longitudinem et crassitiem non adest;
 - 17) quando corpusculum foetus ab adstantibus statim post partum calidum non fuit deprehensum;
 - 18) quando lingua maiori in quantitate per genitalia muliebria effluxit ante partum et etiam ipso in partu;
 - 19) quando grauida mater incidit in iram vel terrorem inopinatum maxime vehementem;
 - 20) quando externa quaedam violentia durante grauiditate fuit praegressa v. g. percussio ab dominis.
 - 21) quando tempore partus ex genitalibus effluxit nauseosa mephitis;
 - 22) quando fontanellae adest subsidencia sine signis violentae depressionis;
 - 23) quan-

23) quando meconium tempore partus effluxit,
 Not. Ea quae dicta sunt Scholio §. 184. etiam hic valent.

§. 187.

Prodocauimus quidem ad pulmonum docimasiam (§. 185. no. 2. et 186. no. 15.). Sed haec sola non est certum signum, vt vel ex ipsorum subsidencia in aqua possit concludi cum certitudine foetum mortuum ex vtero fuisse exclusum, vel ex ipsorum natatione in aqua possit certe concludi, foetum in lucem editum fuisse viuum; nam

- 1) natare possunt pulmones in aqua, licet foetus mortuus fuerit exclusus v. g. quando putredinem iam conceperunt, vel ipsis aer ab obstetricibus vel aliis adstantibus fuit inflatus;
- 2) subsidere possunt pulmones in aqua, quamquam foetus reuera viuus exclusus fuerit, nam foetus viuus exclusus aliquamdiu sine respiratione viuere potest.

Not. An foetus adhuc in vtero haerens respirare possit, de eo tam veteres, quam recentiores medici multa disputarunt. Sed foetus vtero et membranis propriis inclusus, liquore etiam amnii circumfusis vndequeque, spirare aerem plane non potest, multo minus talem, qui refrigerio suo sanguinem per circulationem rarefactum condensare possit. Neque tamen foetus in vtero haerens, in quo ope foraminis ovalis et canalis arteriosi Botalli ab homine nato plane diuersus sanguinis circuitus adest, effectu respirationis destituitur. Arteriae enim umbilicales eodem tempore plus sanguinis ex foetu reuehunt, quam per venam umbilicalem ex matre ad foetum derivatur, et hinc effectus idem est, ac si sanguis, per circulationem rarefactus et in maius spatium expansus, respiratione condensaretur,

§. 188.

Causam mortis infantis esse quandam violentiam, medicus adfirmare potest:

1) quan-

- 1) quando tempore inspectionis inuenit tales laesiones, quae etiam hominibus adultis insiguntur v. g. fracturae vel vulnera strictè dicta;
- 2) quando deprehendit eiusmodi indicia, quae testantur de suffocatione facta. Talia praecipue sunt
 - a) compressio maxime notabilis thoracis;
 - b) aspera arteria fero et muco repleta;
 - c) rubor faciei vel liuor;
 - d) lingua tumens, prominula;
 - e) linea circularis rubra vel liuida in collo conspicua;
 - f) cauum oris atque narium materia solida quadam peregrina repleta;
 - g) fugillatio grauior circa scrobiculum cordis praesens;
 - h) pulmones liuidi, sanguine suffusi, magis ponderosiores;
 - i) vapores sulphuris accensi ad pulmones delati;
 - k) caua cordis, nempe auricula dextra, sinus cordis dexter, thalamus cordis dexter magis expansa a sanguine maiori in copia in ipsis haerente;
 - l) venae iugulares atque encephali sanguine magis plenae;
 - m) spuma ori praesens;
 - n) vesica urinaria ab omni vrina vacua;
 - o) quando infans praecipiti lapsu in aquam vel cloacas spurias fuit immersus;
 - p) quando infans statim a partu sub fragulis oppressus iacuit;
- 3) vbi deprehendit tempore inspectionis veram nuchae luxationem, i. e. vbi non solum collum et caput flaccidum est, verum etiam vbi simul fugillationes grauiores magis profundae adsunt;

L

4) quan-

- 4) quando tempore inspectionis in conspectum veniunt variae calvariae laesiones, v. g. intropresiones, stigmata magna in fontanellam adacta, aliaeque encephali laesiones, quae potissimum iunctae sunt cum sanguine vel fero sanguine tincto magori in copia extravasato, haerente vel sub calua, vel inter cerebri hemisphaeria, vel in eius ventriculis, vel in basi calvariae;
- 5) quando tempore inspectionis cernit, nullam funiculi umbilicalis deligationem esse factam, vel ipsum totum a corpore esse auulsum.

§. 189.

Probe vero est annotandum, quod deligatio funiculi umbilicalis non facta, non possit semper pro causa mortis infantis immediata haberi, sed tunc tantum, quando ex tali delegatione omissa, oborta fuit haemorrhagia lethalis per arterias umbilicales, quae ex parte talem funiculum efformant. Ut proinde medicus cognoscere possit, vtrum non facta deligatio causa mortis vera infantis sit, necesse est, vt probe examinet:

- 1) vtrum totus habitus corporis magis sit pallidus;
- 2) num vasa sanguifera maiora atque caua cordis sint magis vacua;
- 3) an nulla ruptura funiculi umbilicalis tempore partus sit facta, parturiensque nullam haemorrhagiam grauiorem ante partum vel in partu sit passa, quae si locum habent, tunc tuto concludere potest, intermissam deligationem funis umbilicalis esse posse causam mortis infantis veram;

§. 190.

Ea quae medico exceptis iis, quae dicta sunt Sect. II. Cap. I. praecipue sunt obseruanda, dum inspectionem legalem eiusmodi infantis, de quo suspicio est, quod morte violenta fuerit occisus, suscipit (§. 182. n. 4.) sequentia sunt.

Nimi-

Nimirum quando talis inspectio instituitur, cadaver vel iam concepit putredinem manifestam, vel non.

In primo casu, si gradus putredinis iam est summus, omnis disquisitio erit impossibilis, si vero non est summus, saltem ossa capitis aliaque sunt examinanda, per tale enim examen non solum cognoscere potest:

- 1) utrum foetus fuerit maturus, maturitatem enim foetus cognoscere potest, partim ex magnitudine ossium, partim ex ipsorum conformatione (§. 34. n. 6.).
- 2) verum etiam interdum simul detegere potest has vel istas violentias foetui inflictas.

In altero vero casu sequentia potissimum agere debet:

I.) dum inspectionem stricte dictam (§. 109.) instituit:

- a) consideranda sunt involucria, quibus foetus fuit involutus, an sanguine tincta cetr. denuato dein corpore
- b) examinandum est, cuiusnam sit sexus, et an sit foetus maturus, nec ne, postmodum
- c) tota superficies corporis a capite vsque ad calcem perquiranda, et quidem an in ea occurrant ecchymoses, sugillationes, maculae liuidae, stigmata varii coloris in uniuersa cutis superficie conspicua, cutis liuescens, cum vel sine signis laesionis violentae vel etiam aliae laesiones, v. g. puncturae in capite, nucha, luxationes, subsidentia fontanel- lae cum vel sine signis depressiois violentae.
- d) attendendum est ad calorem faciei, vti et totius corporis;
- e) perquirendum est cauum oris atque narium, an materia quaedam peregrina in ipsis haereat;
- f) examinandus est funiculus et quidem, an adhuc cohaerat cum placenta, an sit deligatus, an sit difscissus vel abruptus, qualem habeat colorem, quanta ipsius longitudo cetr.

L 2

g) exa-

g) examinanda quoque est placenta vterina, si adhuc cum funiculo umbilicali cohaeret, an exlucca, scirr, hosa, cetr.

II) Dum sectionem legalem (§. 109.) suscipit:

- 1) omnes tres cavitates cardinales aperire debet, et hinc a capite ordinarie incipit, omnibusque iis, quae ratione capitis sunt observanda (Sect. II. Cap. I.). rite perquisitis, thoracem atque abdominis ca- rum simul aperire debet, ut magis accurate exami- nari possint vasa maiora in his cauis occurrentia;
- 2) dein accurate perquirere debet pulmones ratione coloris, connexionis, densitatis, substantiae, gra- vitatis, num in quibusdam locis sit indurata, an si- gna putredinis exhibeat;
- 3) porro debet incidere asperam arteriam, ut adpareat, an repleta mucos vel sero, caua cordis et reliqua vasa sanguifera maiora, ut non solum adpareat, v- trum sint sanguine repleta, an vero vacua, sed et simul color atque consistentia sanguinis cognosca- tur. His factis pulmones cum corde exscindere de- bet, ut ita dicta pulmonum docimasia (§. 137.) fie- ri possit. Hanc vero sequentem in modum infi- tuere potest. Iniiciuntur pulmones, abscisso prius corde, in vas quoddam amplum aquae tepidae vel temperate frigidae sufficienti quantitate repletum, et attenditur, vtrum fundum petant, an in superficie aquae subsistant, postea singuli lobi pulmonum et- iam in tale vas aqua repletum coniciuntur, quo quoque cognoscatur, vtrum omnes subsident, an vero omnes in aquae superficie naent. Facta hac docimasia etiam disquirere debet
- 4) reliqua viscera abdominalia et imprimis ratio haben- da est tam intestinorum crassorum, an nempe me- conio

conio sint repleta, quam vesicae urinariae, vtrum
ab omni vrina sit vacua, nec ne.

§. 191.

His dictis (§. 183. sequ.), tandem et hoc addimus,
quod medicus, quando relationem suam seu visum reper-
tum peracta inspectione efformat, praepriis attendere de-
beat, vt materialia relationis (§. 125. 126.) praecipue indi-
care debeant:

1) an infans fuerit partus maturus (*ein vollkommen glied-
mässiges Kind*) nec ne?

2) vtrum partus manu violenta fuerit occisus, et quod-
nam violentiae genus causa mortis immediata fuerit.

SECT. IV.

DE ABORTICIDIO.

§. 192.

Quid sit aborticidium (§. 181.) iam fuit dictum, indica-
ta quoque sunt ita signa, quae manifestant, feminam
abortum passam esse (§. 26. seq.) in praesenti ergo adhuc tria
paucis sunt exponenda:

- 1) an dentur remedia abortum promouentia simpliciter
seu absolute talia;
- 2) an ea persona, quae data opera abortum promouet,
verum committat homicidium?
- 3) quaenam a medico sint obiteruanda, vbi ipsi in foro
est deponendum, an femina abortum passa dedita o-
pera eum procurauerit, nec ne?

§. 193.

Ad primam quaestionem quod attinet (§. praec. n. 1.)

ne (2

L 3

ad

ad hanc ita respondemus: non dantur medicamenta abortum promouentia absolute seu simpliciter talia, id est, quae semper, quando in usum vocantur, abortum excitant. Multiplex enim experientia monstrat, quod remedia, quae in scholis medicis abortum promouentia vocantur, et quae sunt fortiora vomitoria, purgantia fortiora, venae sectio largior, emmenagoga omnia, imprimis fortiora, medicamenta salivationem producentia, variae violentiae externae v. g. irritationes orificii vterini, animi pathemata fortiora, morbi varii dolorifici, febres centr. neutiquam in omnibus grauidis abortum producant, sed tantum in iis, in quibus causa praedisponens ad abortum locum habet. Tales causae praedisponentes sunt plethora, irritabilitas vteri maior, nutrimentum foetus deficiens, vterus, qui propter suum habitum ultra determinatum gradum extendi non potest, placenta vterina, constitutione morbosa gaudens.

§. 194.

Responsio ad alteram quaestionem (§. 192. no. 2.) haec est: quoties dedita opera abortus promouentur, toties committitur homicidium. Is enim, qui hominem viuum interficit, verum committit homicidium; atqui qui excitat dedita opera abortum, hominem viuum interficit, quia foetus a momento conceptionis est viuus (§. 47.): ergo is, qui dedita opera abortum excitat, verum committit homicidium.

§. 195.

Vbi ergo medico in foro est deponendum, vtrum femina abortum passa, dedita opera ipsum excitauerit (192. no. 3.) necesse est, vt inquireat:

1) an ea, quae in usum fuere vocata ad abortum excitandum, ita sint comparata, vt abortum concitare valeant;

2) an

- 2) an ipsorum usus fuerit largio et per notabile tempus simul continuatus. His enim rite ponderatis semper sufficientia obtinebit data, ex quibus cum certitudine colligere possit, num dedita opera abortus fuerit excitatus, nec ne?

CAPUT III.

DE TORTURA ATQUE POENIS
CORPORIS AFFLICTIVIS.

§. 196.

Iurisconsulti intelligunt sub tortura *die Marter*, *peinliche Frage*, istum actum iudicalem, quo reus de crimine quodam suspectus interrogatur atque pro qualitate delicti et indiciorum ad dicendam veritatem certis tormentorum generibus a carnifice excruciat.

§. 197.

Potiora instrumentorum torturae genera, quibus rei hodie torqueri solent, sunt sequentia:

Polletrum, *die Daumensföcke*, *Daumenschrauben*; hoc est Fig. I.
prelum ferreum, cuius lamina post dorsum retractis, utriusque manus pollices in phalanga media comprimuntur.

Compedes seu ocreae Hispanicae *die Spanischen Stiefeln*, Fig. II.
hoc instrumentum torturae est prelum ex lamina ferrea *a.* et disco ligneo, cui eminentiae sunt additae *b.* constans, mediante quo, dum discus ligneus tibiae, lamina ferrea vero surae adplicatur, partes interiacentes comprimuntur.

Fidiculae *die Schnüven*, quae sunt funes asperi, ex Fig. III.
lis cannabinis vel seta equina confecti, quae aliquoties circa

ca

ca carpum conuoluuntur et rotantur; per has ergo cutis semper vehementer fricatur, ita vt saepius eueniat soluta unitas cutis adeoque haemorrhagia.

Fig. IV. Scala *die Leiter*, super hanc extenditur reus et sursum trahitur.

Fig. V. Instrumentum istud in media scala existens, quod reciprocari potest et hinc tergum rei inforat solutamque unitatem producit. Vocatur germanice *der gespickte Haase*.

Fig. VI. Instrumentum Megapolitanum, *die Mecklenburger Tortur* siue *der Spanische Bock*, hoc mediante pollices pedum et manuum comprimuntur.

Fig. VII. Instrumentum istud, quo reus pedibus manibusque ligatus sedet denudatus atque incuruus et dein flagello caeditur. Appellatur *die Bamberger Tortur*.

ad Fig. IV. Not. Ista pars in scala conspicua, mediante qua proprie membra rei sursum trahuntur, dici solet *der Kolben* et separatim torturae instrumentum, vti putant nonnulli, non est.

§. 198.

Omnia ergo haec torturae instrumenta in eo conueniunt, quod fibrae sensibiles cutaneae rariissime abiacentium eo in loco, vbi applicantur, nimis tendant, adeoque dolorem modo acerbiorum, modo acerbissimum gignant, imo interdum quoque, si potissimum ipsorum impetus non satis moderatur, dilacerationem atque destructionem cutis, inflammationes, articularum distorsiones, ossium fracturas inducant.

§. 199.

Diuidunt iuriconsulti torturam in territionem, atque torturam stricte dictam. Territionem iterum diuidunt in verbalem et realem. Verbalis (*das bloße Vorstellen des Scharf-*

Scharfrichters) audit quando carnifex praesente iudice verbis atque gestibus feuerioribus irruit in inquisitum, ita tamen, vt eum non apprehendat atque tangat et a scabinis vt plurimum his verbis exprimitur: *daß ihr wohl befugt Inquisiten den Scharfrichter vorzufellen, und durch denselben, als woltte und sollte er ihn angreifen, befragen lassen.* Realis appellatur *territio.* quando carnifex praeter minas manus quoque iniicit, inquisitum vestibus denudat, ad scalam ducit, instrumenta, quibus peragitur tortura, ipsi ante oculos ponit atque polletra adplicat. (§. 197. no. 1.) Scabini talem torturae speciem his verbis exprimunt: *daß man wohl befugt Inquisiten dem Scharfrichter auf diese Maße zu übergeben, daß er ihn mag ausziehen, entblößen, zur Leiter führen, die zur Peinlichkeit gehörigen Instrumenta vorzeigen, die Daumenstöcke anlegen und damit zuschrauben, jedoch daß es bey dem, was ertzgedacht, verbleibe.*

Tortura stricte dicta tribus communiter gradibus apud nos absoluitur. Primus gradus audit, quando non solum polletra, verum etiam simul fidiculae adplicantur (§. 197. no. 3.). Secundus gradus audit, quando non solum polletra et fidiculae adplicantur, verum etiam reus super scalam extenditur, atque ope ocrearum Hispanicarum excruciat (§. 197. no. 2.). Tertius gradus salutarur, quando carnifex non solum adplicat ista torturae instrumenta, quae adplicantur in primo et secundo gradu, verum etiam adhuc alia feueriores cruciatu excitantia in vsum vocat,

§. 200.

Pro omnibus, qui torturae subiiciuntur, quaedam saltem innocentiae species dimicat, hinc ergo sequitur, id quod etiam ipsae leges praecipunt, vt patet ex Tit. Pand. de Quaestion. et Artic. XXIX. Const. Crim. Caroli V, torturam semper ita esse instituendam, vt ex inde reus, nec in
Elem. Med. Forens. M mor.

mortem, nec in morbum quendam grauiorem incidat. Iudicis ergo officium est, carnificem monere, quo caute in instrumentorum adplicatione torturae procedat, valet hoc praecipuis quoque ratione percussionum, quae sub tortura adplicantur, quae hinc vel omittendae vel moderandae sunt

§. 201.

Subiectum, quod torturae subiicitur, ad quaestiones proponendas respondere debet (§. 196.); cum vero homo defectu iudicii sani laborans ad quaestiones, quae ipsi proponuntur, respondere non possit: patet, omnes, qui defectu iudicii sani laborant, a tortura esse liberandos.

§. 202.

Tortura semper est ita instituenda, vt exinde inquisitus nec in morbum grauiorem, nec in mortem incidat (§. 200.). Quodsi vero corpus inquisiti hac vel ista notabili valetudine labefactata laborat, tunc perquam facile, vbi torturae subiicitur, vel in morbum grauiorem, vel in mortem incidere potest (§. 198.) consequenter adparet, quod inquisiti laborantes valetudine labefactata notabili, etiam immunes esse debant vel ab omni tortura, vel saltem a certis torturae gradibus. Expresse hinc monet Const. Crim. Caroli V. Artic. LIX. quod inquisiti valetudo et naturae debilitas semper in quaestione criminali a iudice obseruetur.

§. 203.

Tandem etiam ista subiecta, quae ceteroquin sunt sana a tortura vel omni, vel certis eius gradibus et quidem vel quoad tempus, vel semper sunt liberanda sunt, quando ob certas quasdam circumstantias praesentes ipsorum constitutio corporis ita se habet, vt si torturae subiiciantur, exinde vel mors sequatur vel morbus quidam grauior oriaur

(§. 200.)

(§. 200.) Hae circumstantiae v. g. sunt extraordinaria systematis nervosi sensilitas, grauiditas, fluxus mensium praesens, puerperium, lactatio, aetas infantilis, adolescentia, aetas decrepita cetr.

§. 204.

Patet ergo (§. 201. seq.) quod isti rei torturae non sint subiiciendi, qui physice seu medice non sunt apti ad eam perferendam. Tales sunt

1) qui in iudicio laborant (§. 201.).

2) quorum sanitas notabiliter est labefactata (§. 202.).

3) qui quidem sunt sani, sed quorum confirmatio corporis ob certas quasdam circumstantias praesentes ita est comparata, ut ex tortura incidere possint vel in mortem vel saltem in morbum quendam grauiorem (§. 203.).

§. 205.

Quod si ergo in foro inquisitorum defensores adferunt, quod inquisiti physice vel medice non sint apti ad sustinendam torturam vel omnem, vel saltem hunc vel istum gradum, (§. 199. et 204.) iudicis officium postulat, ut, antequam talis actus iudicialis instituitur, medici iudicium in auxilium vocet. Ut itaque medicus tali in casu magis accurate deponere possit (§. 1.) potiora, ad quae ipsi est respiciendum, in medium proferre volumus, nimirum ostensuri sumus:

1) quinam inquisiti ab omni tortura, et quinam

2) a quibusdam saltem gradibus sint liberandi;

§. 206.

Ab omni tortura immunes manere debent:

a) grauidae, quia tales partim habent systema nervosum magis sensibile, partim facile per torturam in abortum incidere possunt (§. 204. no. 3.).

M 2

b) pu-

- b) puerperae, quia pro vulneratis sunt habendae (§. 204. no. 2.)
- c) menstruantes, quia fluxus mensium irregularis reddi potest (§. 204. no. 3.)
- d) lactantes, quia partim foetus debitum nutrimentum capere non potest, partim nodi in mammis exoriri queunt (§. 204. no. 3.)
- 5) infantes (§. 90. et 204.) pueri (§. 91. et 204.) decrepiti (§. 94. et 204. no. 1.)
- 6) eiusmodi subiecta, quorum systema nervosum extraordinaria gaudet sensibilitate (§. 204. no. 3.)
- 7) melancholici, amentes, stupidi, maniaci (§. 204. no. 1.)
- 8) certo respectu muti et furdi (§. 204. no. 2.)
- 9) qui laborant eiusmodi veris morbis non simulatis, qui per torturam augmentum accipere possunt. Tales sunt omnes morbi chronici cum notabili debilitate iuncti, epilepsia periodica saepius recurrens et magis inueterata, catalepsis, hydrops, vertigo, lues venerea grauior, arthritis febrilis cetr.

§. 207.

- A polletris (§. 197. 1.) liberi esse debent isti inquisiti,
- a) qui proximi sunt annis pubertatis (§. 92. et 204. no. 3.)
 - b) qui senio sunt confecti (§. 94. et 204.)
 - c) qui panaritia laborant (§. 204. no. 3.)
 - d) qui habent aneurisma brachii (§. 204. no. 3.)
 - e) qui vlcere quodam alio in brachio grauiori vexantur (§. 204. no. 3.)

§. 208.

A compedibus (§. 197. no. 2.) liberandi sunt, qui pedes habent oedematofos, et qui in tibiis vlcera inueterata aliaque gerunt (§. 204. no. 2.)

§. 209.

§. 209.

A fidiculis liberantur (§. 197. no. 3.) inprimis, si hae fortius adducuntur et rotantur,

- 1) iuvenes (§. 92. et 204. no. 3.) facile enim laedi potest exinde articulatio manus cum cubito.
- 2) qui vlcus, vel cicatricem, vel luxationes aut fracturae vestigium his in partibus, vbi adplicantur, monstrant.
- 3) qui chiragra nodosa laborant (§. 204. no. 2.)

§. 210.

Torturae scalae non sunt subiiciendi (§. 197. no. 4.) iuvenes, (§. 92.) in aetate senili constituti, (§. 94.) obesi, asthmatici, gibbosi, qui ad haemoptysin inclinant, fonticulos gerunt, vomica pulmonum laborant, brachiorum fracturam, vulnera sunt passi, qui aneurisma brachii habent, qui ad lipothymiam sunt dispositi, de crebrioribus cordis palpitationibus conqueruntur, qui sunt herniosi (§. 204. no. 2. et 3.).

§. 211.

Ope istius instrumenti, quod vulgo vocatur *der gespickte Haase* (§. 197. no. 5.) non sunt torquendi omnes illi, qui a tortura scalae liberi manere debent (§. praec.).

§. 212.

Ab ista tortura in specie, quae fit ope instrumenti ita dicti Megapolitani (§. 197. no. 6.) liberi manere debent omnes rei, qui non sunt torquendi per polletra (§. 207.) atque compedes (§. 208.)

§. 213.

Quia per istud instrumentum torturae, quod vocatur *die Bamberger Tortur* (§. 197. no. 7.) atrocissimi excitantur dolo.

94 PARS I. SECT. II. CAP. III. IV. TORTURA.

dolores, hinc credimus, quod omnes isti inquisiti a tali tortura sint liberandi, quorum corpus non est satis robustum, seu qui sunt ita dicti valetudinarii. Ceterum simul adhuc est notandum,

- 1) quod si reus pollicetur, se esse confesurum: laxanda sint ferramenta;
- 2) quod vi legum non ultra horam durare debeat;
- 3) quod quando tortura repetitur, haec non prius sit instituenda, quam dum partes vexatae iterum fuerint sanatae.

§. 214. Poena corporis adstrictiva est malum quoddam, quod pati debet is, qui scelus quoddam commisit. Hoc malum consistit vel in certis quibusdam sensationibus ingratis, vel in morte, quam pati debet. In priori casu vocatur poena extraordinaria seu adstrictiva stricte dicta, in posteriori vero capitalis poena.

§. 215.

Ratione poenae capitalis (§. praec.) notandum:

- 1) quod isti, qui ea mulctantur (§. 214.) ab omni morbo grauiori debeant esse immunes, vicia tamen animi praesentia et constantia in eiusmodi moribundis adesse debent.
- 2) quod ea, quoad tempus sit differenda in praegnantibus, puerperis atque lactantibus.

§. 216. Ratione poenae extraordinariae (§. 214.) sequentia potissimum sunt obseruanda:

- 1) quod mitius puniendi sint pueri, senes, valetudinarii;
- 2) quod si eae consistunt in laboribus, quos subire debent, hi semper corporis viribus proportionales esse debeant, ne in morbos grauiores exinde incidant.

3) quod

3) quod si talis consistit in carcere, in quo ad definitum tempus est detinendus aliquis, eo respiciatur, ut aer in tali carcere sit purus non putridus, atque alimenta bona, ad vitam sustentandam necessaria atque sufficientia porrigantur.

CAPVT IV.

DE STVPRO VIOLENTO.

§. 217.

Tria in medicina forensi ratione stupri violenti sunt expedienda:

- 1) an stuprum violentum sit possibile?
- 2) an ex stupro violento patrato femina fieri possit grauida?
- 3) quaenam sint signa stupri violenti patrati?

§. 218.

Primam quaestionem (§. 217.) ita soluimus. Distinguentum est inter stuprum violentum consummatum atque attentatum. Attentatum, sub quo intelligitur tale stuprum, vbi quis feminam quandam vi quadam adhibita comprimere intendit, sed a consummatione coitus vel ob feminae resistentiam, vel ob aliam causam superuenientem impeditur, omnino est possibile. Consummatum vero, sub quo intelligitur tale stuprum, vbi consummatio coitus fit sine omni voluntate et permissione feminae, non est possibile, nisi nempe coitus ordinario fit modo, et extraordinariae causae nullae accedunt. Tot vires enim femina semper habet, quot sunt necessariae, ut clunes motitando, retrahendo, imo ipsis manibus immisionem membri virilis in vaginam vteri impedire queat, dummodo constans manet propositum, in tale factum

etum non consentiendi, ex physicis enim est notum, minorem resistentiam esse sufficientem ad impediendum motum cuiusdam corporis, quod contra pondus mouetur, dum vero vir membrum in vaginam vteri immittere vult, semper corpus suum contra pondus mouere debet. Patet hinc, quod iudices circumspicere esse debeant, quo minus cuius impudicae mulieri vel puellae de vi sibi illata conquerenti, statim fidem adhibeant.

219.

Ex coitu foecundo id est tali, qui ita se habet, vt dum fit seminis ei aculatio, femina sit in aestu venereo constituta, tantum sequitur impraegnatio. (per princ. physiol.) Cum itaque ista, cum qua vir stuprum violentum parat, in nulum aestum venereum incidere potest, quia sub his circumstantiis nulli stimuli venerei adesse possunt, sequitur, vt si etiam stuprum violentum esset possibile (§. 218.) nulla tamen exinde euenire possit impraegnatio (§. 217. n. 2.).

Varia quidem signa stupri violenti (§. 217. n. 3.) ab auctoribus enarrantur, et quae quoad maximam partem desumuntur a partium genitalium tumore, inflammatione atque cruentatione, verum ea sunt insufficientia, possunt enim tales laesiones partium genitalium ab aliis quoque violentiis externis oriri, et hinc medicus tali in casu semper ratione suae depolitionis maxime cautus esse debet.

SEC.

S E C T I O III.

DE IIS DOGMATIBVS, QVAE MEDICO SCITV
NECESSARIA, VBI IPSI IN FORO ECCLESIA-
STICO EST DEPONENDVM.

C A P V T I.

D E D I V O R T I I S.

§. 221.

Varios esse morbos, qui etiam verae diuortii causae esse possunt, omnes Iuris Canonici Doctores adfirmant. Quodsi hinc in foro ecclesiastico vrgetur diuortium ex ea causa, quod talis morbus adsit vel in marito vel in vxore, qui pertinet ad classem causarum diuortii legitimarum, iudex, priusquam de dissoluedo matrimonio iudicat, certus esse debet, quod talis morbus etiam actu locum habeat, et hanc ob causam semper antea medici sententiam rogare debet. Cogniti ergo debent esse medico tales morbi, alias enim minus accuratam efformabit relationem. Necessè ergo est, vt tales morbi a nobis nunc enarrentur.

§. 222.

Tales morbi (§. praec.) in genere sunt omnes isti, qui plenarie procreationem sobolis impediunt, quando simul sunt

- 1) antecedentes i. e. quando iam adfuere ante matrimonium contractum;
- 2) absolute insanabiles;
- 3) ab vna vel altera parte ante matrimonium consummatum celati.

Elem. Med. Forens.

N

§. 223.

§. 223.

Omnes morbi procreationem sobolis plenarie impedi-
entes sunt in genere duplicis, generis alii pro subiecto ha-
bent organa generationis, alii vero non.

§. 224.

Ad istos morbos, quorum subiectum sunt organa ge-
nitalia (§. praec.) pertinent:

- 1) impotentia virilis, seu iste status hominis sexus mas-
culini, quo ad generandum non est aptus, et quidem
absoluta seu continua i. e. talis, quae nulla arte est
corrigibilis.
- 2) sterilitas seu iste status feminae, quo ad concipien-
dum non est apta, et quidem absoluta seu continua
i. e. talis, quae omnem artem humanam eludit.

§. 225.

Impotentia absoluta in maribus locum habet (§. praec.
no. 1.).

- 1) quando sunt eunuchi, qui sunt tales, qui nullos tes-
ticulos habent, his enim deficientibus deficit semen,
quod ad generationem est absolute necessarium;
- 2) quando sunt spadones et quidem tales, quorum nerui,
qui membra genitalia, vel horum musculos mouere
debent, sunt concussi, vt hinc plane nullos experian-
tur stimulos venereos;
- 3) quando mentula per amputationem profus est rescissa
vel breuior reddita;
- 4) quando hypospasia laborant i. e. quando penis in-
conuenienter perforatus est;
- 5) quando testiculi ambo sunt perfecte scirrhosi;
- 6) quando ipsorum semen est nimis aquosum, atque mi-
nus

nus spirituosum, ita ut nulla arte haec qualitas vitiosa corrigi possit;

- 7) quando habent penem nimis crassum;
- 8) quando frenuli et praeputii nimia adest adstrictio, operatione chirurgica non leuanda, quod malum ab aliis vocatur capistratio;
- 9) quando habent vesiculas feminales scirrhosas.

§. 226.

Sterilitas absoluta (§. 224. no. 2.) in vxoribus locum habet:

- 1) quando sunt atretae seu imperforatae et quidem tales, ut incisio salua vita in iis non possit institui;
- 2) quando laborant fluore albo nulla arte corrigibili;
- 3) quando habent vaginam verinam nimis angustam ob scirrhos vel alios tumores praesentes, qui nulla remoueri possunt arte. Conferantur simul ea quae supra dicta sunt (§. 19.).
- 4) quando orificium vterinum internum plane est coalitum.

Schol. I. Non negamus, quod sterilitas absoluta etiam locum habere possit, quando vitium quoddam ratione partium genitalium adest internarum, sed talis a medico saepissime accurate non detegi potest v. g. ista, quae dependent ab obstructione tubarum Fallopiarum.

Schol. II. In errore ergo versantur isti, qui existimant, quod omnes istae feminae tantum sint steriles, quae virum admittere non possunt.

§. 227.

Interdum etiam ratio cur matrimonium infaecundum et in marito et in vxore simul est quaerenda v. g. si proportio partium genitalium vtriusque sexus est euidenter laesa.

N 2

§. 228.

Isti morbi, quorum subiectum non sunt organa genitalia et qui tamen etiam causa diuortii legitima sunt, (§. 223.) tales sunt, qui procreationem sobolis ideo impediunt, quoniam vel sunt contagiosi vel auersationem creant. Pertinent ad hos 1) lues venerea 2) melancholia 3) epilepsia 4) scorbūsus 5) foetor oris magis inueteratus.

§. 229.

Est autem etiam silentio non praetereundum:

- a) quod neutiquam vti ex dictis patet ad classem impotentia absoluta laborantium (§. 225.) referri queant:
- 1) Monorchides seu tales, qui vnum tantum testiculum habent;
 - 2) Triorchides seu tales, qui tres habent testiculos;
 - 3) Spadones, si nempe sub his intelliguntur tales, qui vno testiculo tantum sunt praediti;
 - 4) Androgyni (§. 41.);
 - 5) Circumcisi;
 - 6) Rēcutii seu tales, qui arte defectum praeputii reintegrarunt;
 - 7) Cryptorchides, qui testiculos non habent haerentes in scroto, sed vel in abdomine, vel in inguine;
 - 8) Phymosi laborantes;
 - 9) Infibulati i. e. tales, qui habent praeputium ligatum, quae ligatura fibula metallica vel filo est facta;
 - 10) quorum penis a natura iusto est longior vel breuior.
- β) quod sterilitate absoluta (§. 225.) non laborent istae vxores
- a) quorum uterus est prolapsus;
 - b) quae habent clitoridem nimis magnam;
- c) quae

- c) quae sunt Androgynae. (§. 41.)
 d) quae habent vaginam nimis amplam;
 e) in quibus adest fluxus mensium anomalia;
 f) quae laborant ruptura perinaei.

§. 230.

Quodsi haecenus dicta (§. 221. sequ.) rite perpendimus, adparebit, quod in omnibus istis casibus, ubi impotentia (§. 225.) vel sterilitas (§. 226.) tanquam causa diuortii legitima allegatur, a medico semper partium genitalium inspectio fieri debeat, vt certo adpareat, an etiam talis impotentia et quidem absoluta (§. cit.) actu adsit, alias enim exactam relationem efformare non potest. Possunt hinc etiam recusantes ad talem inspectionem cogi, quia talis inspectio iure canonico est probata. Cap. 4. X. de Probat: Quando itaque medicus talem suscipit, duo ipsi sunt facienda:

- 1) accurate disquirere debet constitutionem partium genitalium externarum;
- 2) simul reflectere debet ad omnia ea, quae requiruntur respectu maris vt generare, respectu vxoris, vt concipere queat. Et si forsitan euenit, vt medicus facta inspectione nihil certi determinet ratione impotentiae vel sterilitatis absolutae, pro re nata noua ab aliis medicis etiam potest institui inspectio.

CAPVT II

DE BAPTISMO MONSTRORVM.

§. 231.

Omnia monstra, quae in lucem eduntur a grauidis, tantum sunt imperfecta, perfecta enim existeri nequeunt

N 3

(per.

(per. §. 38.) adeoque talia, si modo sunt viua atque vitalia, omnino sunt baptizanda. Imo si tale monstrum consistit in foetu bicorporeo, gemellis certo in loco quodam concretis, hoc pro duobus est baptizandum. Quemadmodum hoc quoque valet de monstro, quod est foetus biceps.

P A R S II.

PROPONENS EA DOGMATA, QVAE MEDICVS
NOSSE DEBET, VBI IVDEX IDEO INSTRVENDVS,
VT SALVTI SVBDITORVM MAGIS
PROMOVERE POSSIT.

§. 232.

Promouetur salus reipublicae potissimum a iudice, vbi omnes intendit neruos, vt sanitas publica, quoad fieri potest, conseruetur. Optime hoc fieri potest, quando iudices medicos satis peritos legitime promotos confiruant et ab his expectant ea, quae ordinanda sunt in republica, quo sanitas subditorum quouis modo illibata conseruari queat. Quid ergo medico tali in casu agendum, ex sequentibus satis clare adparebit.

§. 233.

Procurari potest optime sanitas publica, quando sequentia probe obseruantur:

- 1) dum ea, quae ciuium sanitatem laedere possunt, quouis possibili modo auertuntur;
- 2) dum curatur, vt subditi aduersa valetudine gaudentes non destituantur istis subsidiis, quae maxime necessaria sunt, vt morbus praesens tolli vel saltem mitior reddi queat;
- 3) dum morbi contagiosi atque epidemici praecauentur.

§. 234.

§. 234.

Averti possunt causae sanitatem publicam laedentes
(§. 133. no. 1.).

- 1) quando aer, in quo degunt subditi, magis purus conseruatur. Fieri hoc potest potissimum, si corpora putrida remouentur, aquae impurae ductus purgantur, copiosa funera templis non inferuntur, coemetria tali in loco ordinantur, vbi accessus aeris est liberior, istae officinae, vbi aer exhalationibus putridis impraegnatus haeret, longius a loco, vbi viuunt subditi, remouentur;
- 2) quando cauetur, ne frumenta corrupta putrida, carnes animalium morbo affectorum, fructus horaei immaturi, vina malae notae, cereuisiae foeculentae, vapidae, vegetabilia venenata, v. g. fungi nociui vendantur;
- 3) quando cura geritur, vt istae aquae, quarum quotidianus vsus ciuibus ad vitam sanitatemque conseruandam est necessarius, sint satis purae. Signa ex quibus quam optime cognosci potest, num aqua quaedam sit pura, solidissime enarrauit *Muschenbroek in Compendio Physices* §. 470.
- 4) quando cauetur, ne spiritus frumenti maiori in quantitate praeparetur;
- 5) quando pauperibus ea, quae ad vitae sustentationem sunt quam maxime necessaria, porriguntur;
- 6) quando lupanaria publica non tolerantur;
- 7) quando melancholici, furiosi etc. custodiuntur;
- 8) quando animalia rabiosa statim necantur;
- 9) quando doctores bullati, opiliones, carnifices, circumforanei, medicaltri, ad praxim medicam non admittuntur;

- 10) quando non permittitur, vt pharmacopoei, obstetrices, medicamenta aegrotis exhibeant;
- 11) quando infantes expositi vel alii a parentibus derelicti sumtibus educantur publicis;
- 12) quando cauerur, ne pharmacopoei vendant medicamenta iis, quibus artem medicam exercendi non est permittum;
- 13) quando cauetur, ne pharmacopoei promiscue vendant medicamenta magis actiuora, vt vomitoria, purgantia, emmenagoga, spiritus acidos minerales cetr. nec non venena;
- 14) quando obstericibus iniungitur, nec non chirurgis, vt in casibus altioris momenti mox medici satis periti mi iauxilium implorent;
- 15) quando fit exsectio foetus adhuc viui ex vtero matris mortuae, quemadmodum hoc etiam leges notant, vti patet ex Leg. regia L. xi, Dig. Tit. 8. L. i.
- 16) quando praecauentur morbi contagiosi, qui oriuntur in armentis, Vid. Ludwig Instit. Med. Forens. P. 33. et 34.

§. 235.

Ciues in republica viuentes aduersaque valetudine gaudentes, necessariis non destituuntur subsidiis, quibus mediantibus sanitatem amissam iterum, si est possibile, recuperare possunt (§. 233. no. 2.).

- 1) quando in republica medici solida cognitione artis medicae instructi constituuntur, atque vni vel alteri ex his munus medici Prouincialis seu Physici conferuntur, quo iudices ordinarie vtuntur in variis occurrentibus casibus medico-legalibus;
- 2) quando nosodochia publica instituuntur;
- 3) quando pharmacopoei atque chirurgi in arte satis clari, nec

nec non obsterrices artis suae satis peritae in republica constituuntur; ac tandem

4) quando officinae pharmaceuticae constituto tempore visitantur atque medicamentorum bonitas rite disquiritur.

§. 236.

Nunquam ergo in rempublicam bene constitutam recipiendi sunt pharmacopoei, chirurgi, obsterrices, nisi antea rite sint examinati, ac postmodum iuramento obstricti. Committitur tale examen a iudice vel collegio medico, vel medico physico. Necessè ergo est, vt recensèamus potiora momenta, quorum ratio habenda, 1) dum a medico tale suscipitur examen 2) dum officinae pharmaceuticae visitantur.

§. 237.

Quod si medico examinanda est femina, quae munus obstetricis administrare vult, ad tria respiciat necessè est, quae si locum habent, indicare potest, eam eiusmodi officio dignam esse, nimirum inquirere debet:

1) an physice sit apta;

2) an moraliter sit apta;

3) an quoque artem obstetriciam calleat.

Physice est apta, si mediae est aetatis, corpore gaudet magis robusto, sano, iudicio est praedita, habitum corporis obesum non habet. Moraliter erit apta, si est pia, honesta, ebrietatem non amat, insimulque aliis conspicua virtutibus. Artem suam probe calleat:

1) quando habet sufficientem noticiam anatomicam omnium partium genitalium et quidem potissimum viarum per quas foetus, dum fit partus, transit, et quae sunt pelvis, orificium uterinum internum atque vagina uteri;

2) quando ipsi sunt cognita signa grauiditatis, abortus futuri, partus instantis, foetus in utero haerentis vel viui vel mortui, virginitatis, partus naturalis, difficultis atque praeternaturalis;

Elem. Med. Forens. 3) quan-

- 3) quando nouit ea, quae agenda sunt in partu naturali, et quae sunt determinatio commodi parturientis situs, extractio foetus, umbilici deligatio et abscissio, secundinarum extractio et separatio, ligatura abdominis puerperae ope fasciae latae, foridium foetui adhaerentium abstersio, foetus recens nati apta inuolutio, etc:
- 4) quando satis exacte nouit, quomodo versio instituenda;
- 5) quando cognita habet atque perspecta ea, quae agenda sunt, quando partus vel est difficilis vel praeternaturalis.

§. 238.

Quodsi medico chirurgus in rempublicam recipiendus (§. 236.) est examinandus, explorandum est, an sequentia habeat requisita, quae si inuenit, in foro deponere potest, quod sit dignus, qui in rempublicam recipiatur. Sunt vero haec requisita:

- 1) debet esse sobrius, pius, modestus, satis robustus, oculorum acie non destitutus;
- 2) debet esse satis versatus in anatomia;
- 3) debet habere sufficientem notitiam omnium morborum externorum v. g. luxationum, fracturarum, vulnerum, ulcerum etc. nec non operationum chirurgicarum, medicamentorum externis vsibus destinatorum, adplicationis fasciarum, diuersorum instrumentorum chirurgicorum etc.

§. 239.

Dum vero examen pharmacopoei in rempublicam recipiendi (§. 236.) instituitur, ad sequentia mens potissimum est dirigenda. Nimirum recipi potest in rempublicam, quando est vir probus, honestus, linguam latinam probe callens, discernere valens omnia medicamenta sub eodem genere contenta, probe intelligens characteres huic vel illi medicamento, quatenus est genuinum, competentes, chemiam pharmaceuticam, i. e. praeparationem medicamentorum simplicium atque compositionem medicamentorum, dosim medica-

men-

mentorū actiuiorū v. g. vomitoriorū, purgantium, opiatorū etc. probe cognita habens ea, quae habent vim venosam, botanices, atque materiae medicae satis gnarus, in doctrina de salibus satis versatus.

§. 240. Porro etiam tradenda sunt ea, quae medicus nosse debet, quando officina pharmaceutica ab ipso est visitanda (§. 235. n. 4.) Diuidimus talem visitationem in magis solemnem atque minus solemnem. Magis solemnis audit, quando instituitur ab vno vel pluribus medicis, praesente simul iudice; minus solemnis dicitur, quando dum instituitur, iudex non est praesens. Ista locum habet, vbi officinae pharmaceuticae visitantur in eiusmodi locis, vbi medicamentorum dispensatio medicis est prohibita; haec vero locum habet, vbi officinae pharmaceuticae visitantur in eiusmodi vrbibus, vbi medicis ipsis medicamentorum dispensatio est concessa.

§. 241. Quando visitatio officinae pharmaceuticae est magis solemnis (§. 240.) sequentia praecipue sunt eruenda:

- 1) an omnia ista medicamenta inueniantur actu in tali officina, quae necessario in ea proficere debent;
- 2) an etiam omnia medicamenta, quae in ea proficiunt, sint satis genuina;
- 3) an vasa, in quibus medicamenta conseruantur vel preparantur, sint satis apta;
- 4) an medicamenta loco satis apto etiam conseruentur;
- 5) an sodales pharmacopoei etiam ea intelligant, quae ab ipsis iure possunt postulari.

§. 242. Omnis officina rite ordinata ex duabus constat partibus, quarum vna audit corpus pharmaceuticum, quod sub se comprehendit omnia medicamenta simplicia; altera vero appellatur corpus chemicum, quod sub se complectitur omnia

omnia medicamenta composita. Quod si ergo visitatio officinae solemnis instituitur 1) corpus pharmaceuticum constans ex vegetabilibus, animalibus et mineralibus, secundum dicta (§. praec. n. 1. 2. 3. 4.) ac 2) corpus chemicum etiam dicta ratione, qua pharmaceuticum, est examinandum.

§. 243.

Ea quae dicta sunt (§. 241. 242.) etiam valent, quando visitatio officinae pharmaceuticae, quae fit, est minus solemnis (§. 240.) excepto hoc vnico, quod sufficiat, quando in tali officina saltem medicamenta maxime necessaria atque vsualia reperiuntur.

§. 244.

Tandem adhuc est demonstrandum, qua ratione morbi contagiosi atque epidemici in republica possint praecaueri. (§. 233. n. 3.) Est vero morbus contagiosus epidemicus praecauendus vel pestis, quae consistit in febris acutissima maxime maligna, summe perniciosa, atque summe contagiosa, vel alius morbus. Si est pestis, praecaueri potest, quando potissimum sequentia obseruantur, nimirum:

- 1) purificationi aeris est studendum. Purificari vero potest, quando in locis publicis ignes accenduntur, tormenta bellica saepius exploduntur, vt aer in motum veniat, campanae pulsantur, mundities in viis et aedificiis publicis omni possibili modo obseruatur, deflagratio sulphuris, picis etc. in viis publicis fit, in aedibus priuatis aceti euaporatio instituitur, nec non suffitus sunt ex ligno iuniperino cum baccis;
- 2) limites sunt figendi, quos nec infecti, nec sani debent transgredi. Custodes hinc limitum maxime attenti esse debent, ne commercia fiant illicita;
- 3) commercia cum prouinciis in quibus contagium saeuit, plane sunt interdicenda;
- 4) naues ex tali plaga venientes, vbi pestis saeuit, non sunt in portibus excipiendae, nisi sanitatis testimonio sint

fint instructae, imo, vt omnis suspicio cesset, tales homines, qui cum eiusmodi nauibus adueniunt, e republica per XIV, vel quoque XL dies sunt excludendi, mercimoniaque ventilationi aeris exponenda;

5) medici et chirurgi ita dicti pestilentiales sunt constituendi, id quod etiam valet de ministris verbi diuini atque obstetricibus;

6) aegri imprimis pauperes in nosodochia sunt deportandi;

7) cadauera demortuorum mox sunt sepelienda;

8) res omnes miasmate pestifero infectae v. g. vestimenta, indusia, strangula, sunt comburenda. Tales res vero, quibus tale miasma pestiferum adhaerere potest, praecipue sunt telae ex lana, serico, gossypio confectae, pelles animalium, lintea varia, chordae ex canabi aliisque vegetabilibus paratae;

9) victus sanorum praecipue ex vegetabilibus et quidem talibus, quae sal acidum in se continent, constare debet. Imo sanis etiam commendandus est vsus masticatoriorum aliorumque medicamentorum praeseruatoriorum insimulque adhortandi, vt omnem metum abiiciant.

Quodsi vero morbus contagiosus non est pestis, tunc vel est febris quaedam maligna epidemica multos necans, vel non. Si prius, praecaueri potest quando

1) medici in causas et vera curationis remedia inquirunt satis accurate;

2) pauperes in nosodochia deferuntur;

3) aegri a sanis separantur;

4) sanis diaeta congrua praescribitur, omnisque opera datur, vt aeris purificatio obtineatur;

5) masticatoria aliaque medicamenta praeseruatoria in vsum vocantur.

Si posterius, praecaueri potest morbus v. g. si est lues vena, si tales aegri a reliquorum hominum consortio plane remouentur, in nosodochia transferuntur, atque in iis seorsim collocantur.

) O (

INDEX.

A.

Abdominis expansio maior in femina unde dependat? §. 9

Abortus quid? §. 24

Aborricidium quid? 181 signa quae declarant feminam abortum esse passam aut iuniorem, aut grandio-rem 86, 87. an dentur remedia absolute aut simpliciter talia abortum promouentia 193. causae praedisponentes ad abortum 193. an ea persona, quae data opera abortum promouet, verum committat homicidium? 194 in quod medicus hac de re inquirere debeat. 195.

Aeraris tam in sensu lato quam stricto sumtae definitio 89. infantilis 90. puerilis 91. iuuenilis seu pubertatis 92. virilis 93. senilis 93.

Animae humanae sedes vbinam? 49.

C.

Chirurgi quomodo constituendi? 236. 238.

Circulatio sanguinis, quod in infante recens nato adfuerit, ex quibus signis diiudicandum? 184 quomodo haecce signa sint sumenda 184. Not.

Conceptio vbi fit et quomodo? 45.

Cor dis ad actionem necessaria requisita 165.

Corpus delicti quid? eius materiale et formale 110.

D.

Diuortiorum rationes physicae et causae, imprimis legitima 221. 230.

F.

Femina an partum ediderit signa, quotuplicis sint generis? 82. sequi. an partum perfectum ediderit? 83. an de recenti? 84. an olim foetum

ediderit perfectum? 85. an abortum fecerit? 86. an abortus fuerit grandior aut iunior? 86. 87.

Foetus quonam tempore post factam in matre conceptionem vitam viuere incipiat? 44. negatiue 45. viuis est quamuis in vtero nondum respiret 45. animatus seu formatus et non animatus quid? 46. ipsius falsa distinctio 44. 45. 47. 48. a conceptionis momento est animatus 47. an causae adfint quae foetus moram in vtero retardare possunt 66. n. 2. in vtero haerens an respirare possit 187. Not.

G.

Gemelli quid? 31. cuiam ius primogeniturae competat? 32. quando haecce decisio iuris quando medicis forensibus sit relinquenda? 52.

Graviditatis falsae, verae, ordinariae et extraordinariae definitio 9. verae celatae 10. cauae huius dissimulationis 10. fictae 18. seq. signa certa 13. incerta 14. Falsa 15.

H.

Hermaphroditus, perfectus et imperfectus, androgynus et androgyna quid? 29. 41. aut vir est aut femina 41. alii tertium genus adsumunt 41. sunt species monstrorum 42. an potentibus aut impotentibus sint declarandi? num ad matrimonium admittendi etc. 43.

Hymen, quid? 74. n. 7. an ipsius praesentia semper sit signum virginitatis? 77.

I.

Impotentia, 224. absoluta, 225. 226. qui non sunt pro impotentibus habenda.

INDEX

bendi 229. ad inspectionem cogi possunt 230. quanam medico in ea sint obseruanda 230.

Impraegnatio, quando fit 219. noua quando non obtinet 59.

Incantatio, quid? 104. an dentur incantamenta? 104.

Infans, quod respirauerit post partum ex quibus intelligere possit medicus 185. quando medicus adfirmare potest, causam mortis infantis esse quandam violentiam 188. quid hac de re sit obseruandum 189.

Infanticidium, quid et quotuplex? 181. quanam in hac doctrina rite sint exponenda? 182.

Inspectio, quomodo instituenda, quibusque committenda 16. quando veritas per illam probari possit 17. ventris 79. quanam medicus ante illam obseruare debeat 80. leges illam praecipientes 88. cadaueris quid? 108. 109. in quemnam finem instituitur 111. quanam inspicienti 112. personae ad huius officii valorem necessariae, et rationes quae hanc necessitatem postulant 113. 114. 115. 116. 117. 118. 119; an inspectio omnibus in casibus contingentibus sit necessaria 120. quae obseruanda sunt dum inspectio fit 121. 149. illa ad finem perducta 122. infantis, de quo suspicio est, quod morte violenta fuerit occisus, quomodo a medico sit instituenda 190.

Index, quanam obseruare debeat ratione medicorum 232. in remouendis istis quae ciuium sanitatem laedere possunt 234. in ordinandis conualescentibus subsidiis 235. in praecauendis morbis contagiosis et epidemicis 244.

M.

Morrimum infocundi rationes 227.

Medicina legalis seu forensis quid? 2. confectaria inde fluentia 3. unde principia sint haurienda? 4. partes atque vsus ipsius, 5; 6; 7.

Medulla cerebri oblongata 50.

Mala quid? 70. quidnam supponat? 71.

Monstrum quid et quotuplex? 25, 27. acephalum 28. illius causa 37. an vitale 38. an detur perfecte tale? 38. an inter partus illegitimos sit referendum? 69. an baptizandum? 231.

Morbi, ob quasnam causas in foro fingantur? 95. morbi tales potiores 99. criteria fictionis 100, 101, 102, 103, 104. quorum testimonium sit necessarium 95. ex quibus signis morbus praefens concludi possit 96. cautio adhibenda 97. celati, ob quasnam res celantur 105;

O.

Obsessio, an detur? 103.

Osterrices, quomodo constituendae, 236, 237.

Ostentum, seu portentum quid? 29

P.

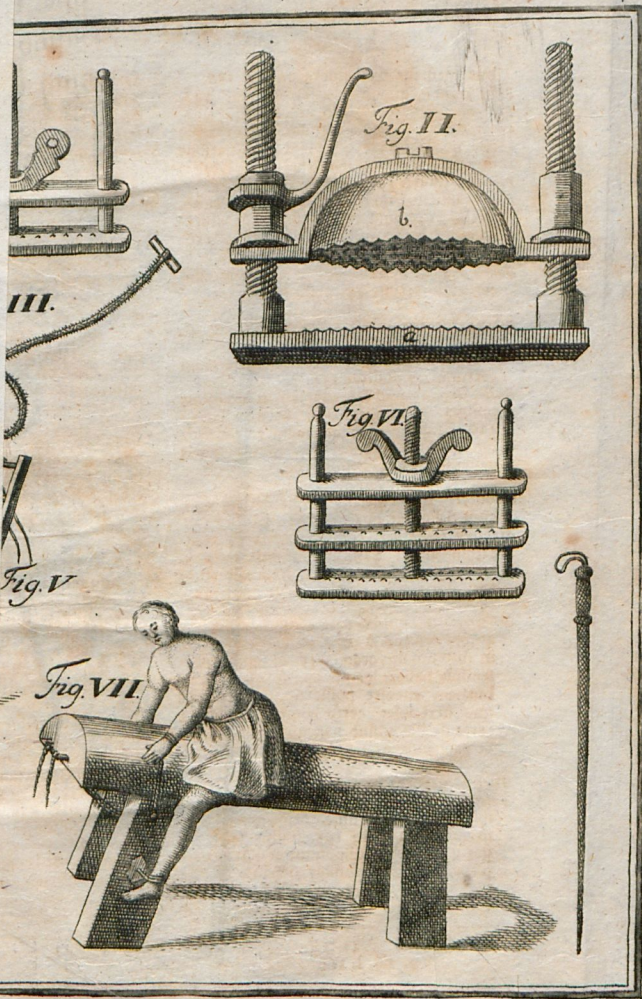
Partus, vocabulum, quotuplici sensu sumi possit? 21. ordinarius et extraordinarius quid 22. naturalis et artificialis, 24. maturus 24. eius signa 35. immaturus 24. 26. eius signa 34. praematurus 24. ferotinus 24. monstrosus et non monstrosus 25. viuus et mortuus 30. vitalis et non vitalis 30. quanam sint vitales 51. legitimus et illegitimus 32, 62. sensu iuridico quotuplex? 63. legitimus ratione naturitatis et conformationis corporis quid? 63. in quibusnam casibus medico forensi de illo sit iudicandum 64. ad quodnam respiciendum illi sit 65. 67. suppositus 53. casus ubi medici iudicium in auxillium vocatur 53. mortuus quod sit exclusus, ex quibus

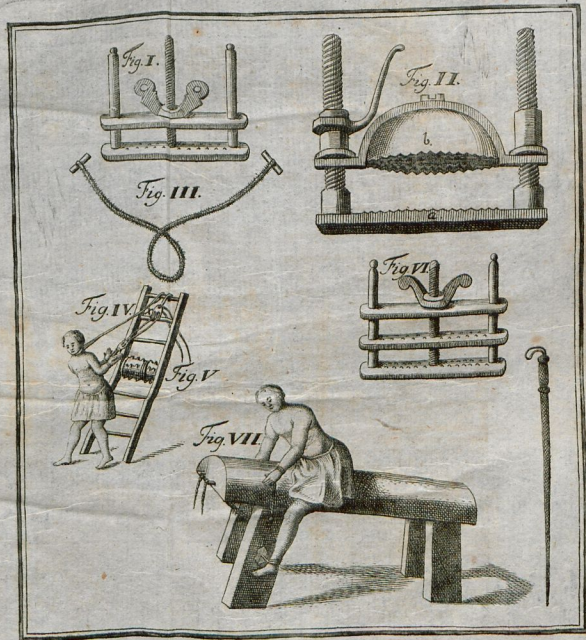
INDEX.

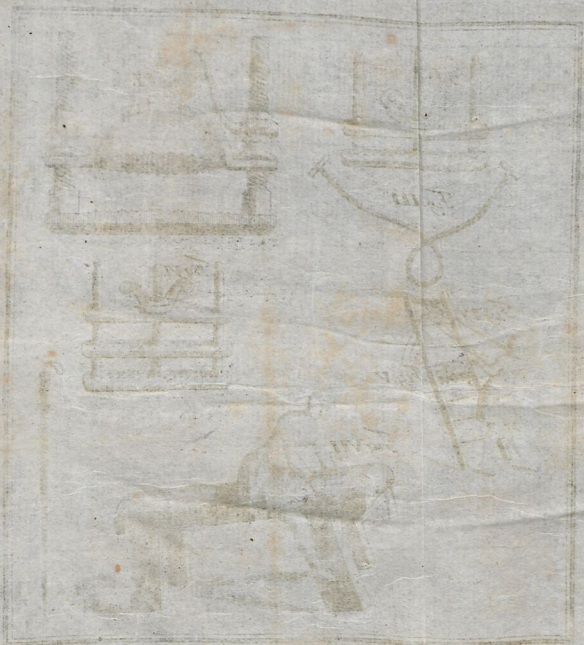
- bus medicus concludere possit? 186.
pestis quid? quomodo praecavenda? 244.
Pharmacopoei constitutio 236, 239.
Pharmaceutica officina quomodo ordinata esse debeat. 242, quanam in visitatione illius nosse debeat medicus, 240, 241.
Philtra, quid? 157. sunt fabulosa 157.
Poenae afflictivae quid? extraordinariae et capitalis 214, quid ratione huius sit observandum 215, quid ratione illius 216. quinam hocce sint adsciendi 163.
Pulmo, an ex illius subsidencia in aqua cum certitudine concludi possit? 187.
 R.
Relatio, medica quid? 1. requisita §. 11, 16, S.
Sanitas, quanam supponat 129. quae illam corrumpere possunt 131.
Sectio legalis quid? 109. an in omnibus casibus contingentibus sit necessaria? 120. cautelae 121. quanam respicienda sunt, si de infante suspicio est, quod violenter fuerit occisus 190.
Sensitiva commune quid? 49.
Sterilitas, 224, quanam sint steriles 226, cum Schol. et quanam non 229.
Stuprum violentum, consummatum et attentatum quid? 218. an possibile sit 218. an exinde possit venire impraegnatio? 220. signa quae ab aliis enarrantur 220. cautio iudicis 218, 220.
Superfoetatio, quid? vera et spuria 56. requisita necessaria 57. an existentia eius in dubium sit vocanda 58. in quibusnam feminis habeat locum 59. spuria in quibusnam evenire possit 60. an tempus quo fieri solet certo consistat, an signa certa de illa adsint, et quodnam de his sit probabile 61. et Nota.
 T.
Tertio verbalis et realis quid 199.
Tortura, quid? 196.
 ipsius potentiora instrumentorum genera 179. in quo conveniant 198. gradus 199. leges quae de illa disponunt et quod in applicatione illius iudicis officium est 200. Qui ab illa, propter circumstantias partium totaliter, partim partialiter sunt li-
- berandi 201, 202, 203, 204, 206, 207, 208, 109, 210, 211, 212, 213. quae medicus respicere debet 205. generales observationes 213.
Trimalli, quid? 31.
 V.
Venenum et venescium quid? 127. per quas vias illud in corpus animale venire potest 128, 149. eius modus agendi generalis 129. commutat constitutionem partium naturalem in praeternaturalem et quomodo 129, 130. proprie et improprie tale 133. acutum et chronicum 134. amatorum abortivum, steriliterum aut impotentium inducens 135. aere, nar. officum, suffio acium, mechanicum, vicido-acre, inspissans, exsicicans, heterochrum 136. naturale et arte factum, vegetabile, animale, minerale, 137. quanam ad illa pertineant 138, 139, 140, 141, 142, 143, 144, 145, 146. et 156. effectus varius pro varietate ipsius 147. quando magna venerei accepti suspicio addit 148. an sit causa mortis immediata, aut mediata 58.
Ventriculus, quando et quomodo sit examinandus et quae sint observanda, 149, 150, 151, 152, 153, 154.
Vina adulterata seu magonizata 35, 36.
Virginis late funerae idea 72. moralis. physicae, integritates 73.
Virginitas, quid ex quatuorplex? 72.
 signa ipsius 73. et 76. signum palmarium 74. n. 7. quando praesentia illius certe determinari possit? 79.
Visionem repertum quid 123. positivum et suspensivum, et quanam respicienda sunt medico 124, 191. formalia 125. materia 126.
Vita hominis quanam supponat 183.
Verus bilidus et bi-ornis 59.
Vulnus, quid? 158. lethale et non lethale 159. absolute et per accidens tale 160, 164, 167. per accidens primum et secundum generis 161. consecraria 162. quae medicus observare debet 163, 179. capitis 169, 170. seq. colli 173. thoracis 174. et 176. abdomines 177. extremitatum 178.

Errata. p. 42. l. 4. pro *sectio* lege *sectio*
 p. 66. l. 1. pro *cordicis* lege *cordis*.

p. 54. l. 2. pro *corrosiva* lege *corrosiva*





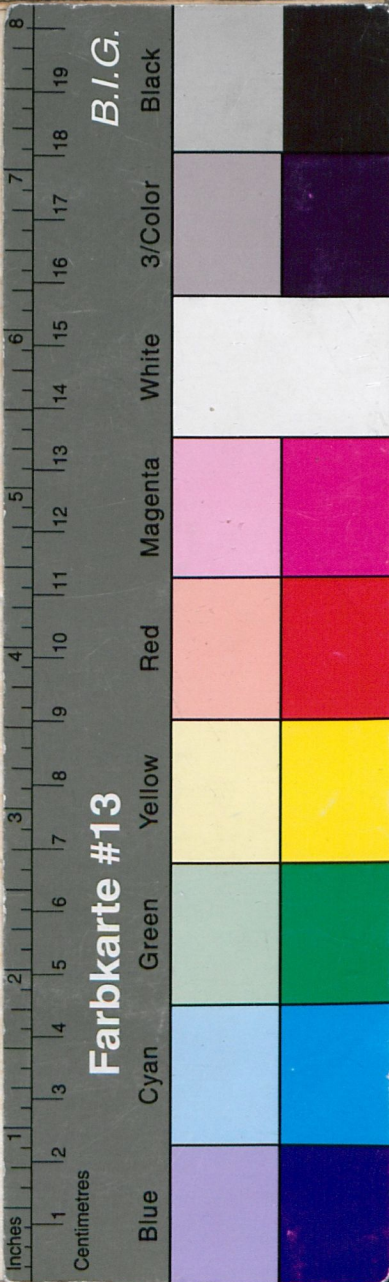


Un 64

X2536472

121





IOANNIS FRIDERICI FASELII
PHIL. ET MED. DOCTOR.
THEORET. PROFESS. PVBL. ORDINAR.
**ELEMENTA
MEDICINAE FORENSIS**

PRAELECTIONIBVS ACADEMICIS
ACCOMMODATA

EDIDIT
CHRISTIANVS RICKMANN
M. D.



I E N A E
IMPENS. IO. WILH. HARTVNG
C1D 1D CCLXVII.

