

Sammler 50

Zur
Gräfl. vom Hagen'schen
Majorats - Bibliothek



MÖCKERN
gehörig.

N^o 1399

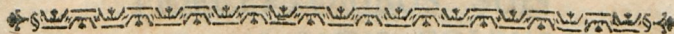


8

DISSERTATIO
INAUGURALIS MEDICA
DE
CACHEXIA DUPLICI
QUÆ CUM TUMORE
ET QUÆ CUM TABE EST

QUAM
SUMMO FAVENTE NUMINE
EX
AUCTORITATE ET DECRETO
EXCELLENTISSIMÆ ET CELEBERRIMÆ
FACULTATIS MEDICÆ
IN REGIA, QUÆ DUISBURGI CLIVORUM
FLORET ACADEMIA
PRO GRADU DOCTORIS
PUBLICE DEFENDET
GODFRIDUS WILHELMUS
NEUHAUS

MEIDERICO - CLIVENSIS
AD DIEM JULII MDCCLXIV.
H. L. Q. S.



DUISBURGI AD RHENUM
TYPIS FRANC. ADOLPH. BENTHON, ACAD. TYPOGR.

1
DISSERTATIO
INAUGURALIS MEDICA
DE
CACHEXIA DUPLEXI
QUE CUM TUMORE
ET QUE CUM TABE EST

QUAM
SUMMO FAVENTE NUMINE
EX
AUCTORITATE ET DECRETO
EXCELLENTISSIMÆ ET CELEBRISSIMÆ
FACULTATIS MEDICÆ
IN REGIA UNIVERSITATE CLIVORUM
FLORET ACADEMIA
PRO GRADU DOCTORIS
PUBICE DEFENDET
GODEFRIDUS WILHELMUS
NEUHAUS

MEDICIS CLIVORUM
AD DIEM JULII MDCCCIX
M. D. C. X.

UNIVERSITÄT CLIVORUM
THEATRO ADIACENTIA ACAD. TYPIS

VIRIS
AMPLISSIMIS, EXCELLENTISSIMIS
ATQUE ERUDITIONIS GLORIA LONGE
CELEBERRIMIS

DN. CHRISTIANO AREND
SCHERER

MEDICINÆ DOCTORI
PROFESSORI PUBLICO ORDINARIO
IN ACADEMIA DUISBURGENSI

EJUSDEMQUE
H. T. RECTORI MAGNIFICO

DN. JOHANNI GOTTLOB
LEIDENFROST

MEDICINÆ DOCTORI
PROFESSORI PUBLICO ORDINARIO
IN ACADEMIA DUISBURGENSI
ACADEMIÆ REGIÆ SCIENTIARUM BERO-
LINENSIS MEMBRO

FACULTATIS MEDICINÆ H. T. DECANO

PATRONIS FAUTORIBUS
PRÆCEPTORIBUS SUIS

NUNQUAM SATIS COLENDIS
AC VENERANDIS

NEC NON

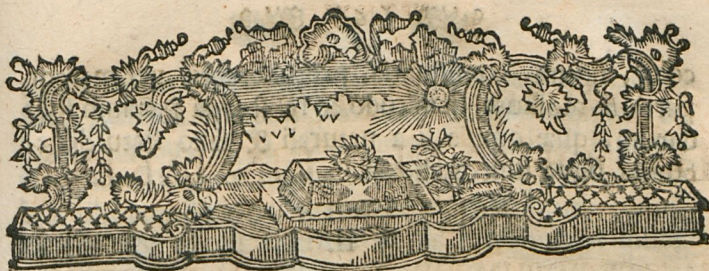
V I R O
PLURIMUM REVERENDO
DN. JOHANNI REINHARDO
NEUHAUS

MYSTERIORUM DIVINORUM IN ECCLESIA
QUÆ MEIDERICI EST
DISPENSATORI FIDELISSIMO

PATRI SUO
OMNI FILIALI AMORE
AC OBSEQUIO
AD CINERES USQUE COLENDO

Haec Studiorum suorum Pri-
mitias Devotus offert

AUCTOR



DISSERTATIO
INAUGURALIS MEDICA
DE
CACHEXIA DUPLICI
QUÆ CUM TUMORE
ET QUÆ CUM TABE EST.



§. I.

Inter omnes corporis humani functiones primaria & maxime necessaria est nutritio, utpote quæ ad vitam sustentandam & ad omnes corporis actiones perficiendas materiam & vires largitur. Hæc si pervertitur ita, ut corporis habitus depraveretur, vocatur *cachexia*. Habitus vero corporis cognoscitur ex qualitatibus ejus sensibilibus, & speciatim iis, quæ visu & tactu deprehenduntur, ut sunt externa corporis species, color,

A 3

color,

color, figura, consistentia, protuberantia vel marcorum partium mollium, firmitudo & resistentia partium solidarum, quæ omnia si a naturali & sano statu defleunt, signa sunt cachexiæ.

§. II.

Cachexiæ igitur causa proxima consistit in depravata nutritione, ad quam melius intelligendam prius considerari debet, quid sit bona & vera corporis humani nutritio. Quare hic breviter ex Physiologicis principiis ea adducam, quæ ad nutritionem spectant.

§. III.

Nutritio vulgo dividi solet in *nutritionem simplicem & incrementum*. Nutritio simplex est, si tantum & tale humano & sano corpori apponitur, quantum & quale erat deperditum, ut fit in hominibus adultis & ad justam magnitudinem evedis. *Incrementum* autem vocatur, si corpori humano plus apponitur, ut fit in ætate juniore.

§. IV.

Nutritionis bonæ negotium absolvitur legitima succi nutritii præparatione, applicatione, & mutatione, ad quæ requiruntur

1.) Bona concoctio ciborum ac præparatio chyli boni. Ut hæc rite fiant, præter cibum & potum humanam

manæ naturæ accommodatum huc faciunt, salivæ, succi gastrici, lymphæ pancreatis & bilis admistio & bona qualitas, ut & actio integra ventriculi in ingesta ac intestinorum motus peristalticus: quibus omnibus cibi emolliuntur, macerantur, solvuntur, contrentur, & partes nutritiæ ex iis extrahuntur instar emulsionis.

2.) Chyli ita præparati ope vasculorum lacteorum & ductus thoracici propulsio in sanguinis circulum.

3.) Deinde Chyli intima mistio & adunatio cum tota sanguinis massa, ejusque mutatio in sanguinem. Ad hoc opus conducunt actio & motus cordis, pulmonis, vasorum sanguiferorum ac omnium solidorum, sanguinisque cui chylus admiscetur bona qualitas.

4.) Porro secretio succi nutritii bene elaborati in locis congruis & a natura ordinatis, una cum excretionem inutilium & mala sua qualitate nocentium. Hæc duæ functiones præter solidorum bonam & secundum sanitatis leges determinatam actionem, præsertim opus habent, ut canales in humano corpore sint pervii.

5.) Tandem succi nutritii appositio ad solida, ejusque mutatio ex statu fluiditatis in statum solidum, & bona repletio omnium vasorum cujuscunque generis. Ex his facile colligi potest, ad nutritionem bonam requiri bonam constitutionem omnium solidorum & fluidorum corporis humani, ac omnium motuum & functionum perfectam symmetriam, quæ ad sui conservationem & continuationem præter causas internas &

vita

vitz vires etiam requirunt legitimum usum rerum
 sex non naturalium. Simul etiam apparet, quod si
 tantum una ex modo memoratis conditionibus requi-
 sitis ad nutritionem vel depravata vel impedita sit, bo-
 na nutritio fieri non possit, sed ea quoque deprave-
 tur & imminuatur.

§. V.

Quid sit proprie humor nostri corporis nutritius
 & ex quibus hic constet certo determinare non au-
 sim, sufficet si dixerim, eum esse liquidum ex san-
 guinis serosa & forte etiam rubra parte secretum, ac
 fere talis indolis, ut albumen ovi; cujus iusta elabo-
 ratio præsertim dependet a cordis & pulmonis suffi-
 cienti actione in sanguinem, qua ei talis mutatio in-
 ducitur, ut aptus sit ad nutriendum; concurrente
 simul cerebri & medullæ spinalis per nervos commerc-
 cio, in quo inprimis Nutritionis causa dirigens & de-
 terminans sita esse videtur, nam cur alias, si nervus
 cujusdam partis discinditur aut per alias injurias ejus
 actio læditur, ejus partis nutritio periret, ac ea con-
 tabesceret?

§. VI.

Ut recte cognoscamus functionem nutritionis, ne-
 cesse est, ut videamus modos, quibus corpus huma-
 num increfcit. *Primus modus nutritionis fit per re-
 pletionem*, hoc est, si vasa solummodo liquidis nu-
 trimentibus implentur. Talis nutritio facile peragitur,
 & inprimis observatur in hominibus a morbo ema-
 ciatis, ac bono cibo utentibus post morbum subla-
 tum.

tum. Hæc tantum est infimus nutritionis gradus, & nondum vera nutritio, nam partes solidæ tantum expanduntur a liquidis contentis, & manent in eodem statu, in quo fuerunt.

Alter nutritionis modus consistit in *generatione partium solidarum ex fluidis*, e. gr. si nova fit fibra, aut canalis, aut membrana etc. quæ prius non adfuerunt, vel fuerunt ablata. Hæc proprie & in sensu stricto est vera nutritio, & definiri potest, quod sit actio, qua partes fluidæ mutantur in solida determinati ordinis & figuræ.

Quæ actio se exerit 1.) *per evolutionem vasorum*, si ex minoribus vasis fiunt majora, dum vel in interstitiis fibrarum vel in fine earum succus nutritivus apponitur & solidescit. Hujus exemplum dat embryo, in quo arteria aorta est vasculum vix visibile, quod sensim expanditur in latitudinem & longitudinem, donec ad justam magnitudinem creverit. 2.) *Per combinationem partium solidarum*, dum concresecunt fibræ minime & partes solidæ ex iis conflatae mediante materia glutinosa & terrea, ut præsertim fit in ossibus. Hæc solidarum partium combinatio est præcipua causa roboris & rigiditatis solidorum, præsertim accedente senio.

§. VII.

Visis jam iis, quæ ad nutritionem bonam pertinent, nunc me converto ad malam & depravatam nutritionem ac inde pendentem cachexiam. Ma-
la

B

la & depravata nutritio vocatur, si tantum & tale solidis & fluidis corporis partibus non restituitur, quantum & quale per vitæ actiones erat deperditum, sed si e contrario corpus potius inutilibus, non bene mixtis & nocivis humoribus repletur. Adeoque ab ea repletio vasorum a bonis humoribus & solidescencia fluidorum (§. VI.) secundum naturæ ductum fiens pervertuntur & imminuuntur. Quare in ea vel una vel plures ex iis conditionibus depravatae sunt, quas jam superius (§. IV.) dixi ad bonam nutritionem requiri, & simul male sunt constituta solida & fluida una cum eorum actionibus & functionibus, unde chyli & succi nutritii rita præparatio, justa distributio ac legitima mutatio pervertuntur. Hæc mala corporis nutritio, a qua simul ejus habitus læditur, vel fit cum consumptione purulenta viscerum, præsertim pulmonis, cum febre lenta & hæctica, cum sudoribus & diarrhoeis colliquativis, & tunc Phthiæcos veræ nomen habet; vel fit sine prædictis symptomatibus Phthiæcos, in quo casu propter habitum externum vitiatum cachexiæ nomine venit. Habitus autem corporis duplici potissimum viciari potest modo: I. dum plus ei apponitur depravate & in locis minus congruis, II. dum minus ei apponitur ac itidem depravate.

§. VIII.

In cachexia potissimum læditur ea nutritionis species, quæ fit per vasorum repletionem (§. VI.)
lani-

sanitati accommodatam & humectationem fibrarum solidarum a bono succo nutritio, justamque pinguedinis distributionem, a quibus pendet vera roboratio corporis, nam si humores legitime & secundum rectam naturæ normam distribuuntur in corpore humano, ejus fibræ solidæ & motrices nec nimis debiles, nec nimis rigidæ fiunt, sed suam elasticitatem naturalem habebunt, atque adeo aptæ redduntur ad functiones suas rite perficiendas. Sed in ea quoque eam nutritionem vitiari, quæ fit per veram fluidorum mutationem in solida determinatæ figuræ, magnitudinis & consistentiæ (§. VI.) videmus in hominibus, qui a prima infantia atrophici & rhachitici fuerunt, quorum solida utplurimum vel in sua magnitudine vel in sua symmetria ad se invicem peccant. Quoniam in adultis etiam per actiones vitæ continuo quid deperditur & deteritur de solidis corporis partibus, quod in statu sano corpori restituitur, hinc & in iis, si in cachexiam incidunt, secunda nutritionis species lædi potest.

§. IX.

Causæ eæ, quæ solida & fluida eorumque actiones depravant, & hinc corporis nutritionem ejusque habitum lædunt, sunt vel internæ vel externæ, sive vel prædisponentes, vel occasionales, quæ ultimæ vulgo res sex non naturales nuncupari solent.

§. X.

Causæ prædisponentes Cachexiæ inveniuntur partim in solidis, partim in fluidis corporis partibus.

B 2

In

In solidis corporis partibus ejus causæ sunt
 1.) *Nimum robur*, quod venit a rigiditate & co-
 hærentia nimia fibrarum ac simul earum elasticita-
 te motuque nimis. Hujus effectus sunt nimia so-
 lidorum actio in fluida, unde globuli rubri sangui-
 nis ejusque pars fibrosa magis densantur & fluidio-
 ra nimis evacuantur, dissolvuntur & acrimoniam
 acquirunt, simulque humorum motus æquabilis tur-
 batur & divertitur, hinc inæquales fiunt humorum
 distributiones, & variæ eorum oriuntur aberratio-
 nes: & sic læduntur secretiones & excretiones ad
 nutritionem maxime necessariæ (§. IV. n. 4.) Cana-
 les autem sic fluidioribus dissipatis compactiores red-
 duntur, obstruuntur ab inspissatis humoribus &
 concresecunt, unde nutritio in iis non amplius po-
 test fieri, & rigiditas in toto corpore oritur, quæ
 maxima est senii causa. Attamen nimum solidarum
 partium robur minus videtur facere ad Cachexiam,
 quam altera earum mala constitutio quæ vocatur
 2.) *Nimia debilitas*, quæ oritur a laxitate, pau-
 ca cohærentia & debili tono fibrarum solidarum.
 Si hæc adest, fluida vires cordis & solidarum super-
 rant, solidarum actio in fluida imminuitur, ingesta
 non satis mutantur & assimilantur, sanguificatio &
 nutritio non rite fit, serosi & lymphatici humores
 magis congeruntur, variæ fiunt stagnationes & ob-
 structiones in corpore præsertim a viscido sero,
 pinguedo corporis fit mucosa, & habitus ejus ex-
 ternus fit tumidus ob imminutam & languentem
 humo-

humorum circulationem ac transpirationem impeditam.

His adhuc adjici potest *nervorum actio impedita vel imminata*, (§. V.) sive hoc oriatur a debili eorum tono, compressione & dissolutione, sive a nimia jactura fluidi nervei. Ac etiam eorum *actio & irritabilitas nimia* huc accedunt, a quibus orgasmus & inordinatus humorum circulus, excretionisque nimiae subtiliorum humorum produci possunt.

§. XI.

In Fluidis Cachexiae causa praedisponens est cacochymia, sive ut ex mente magni Boerhaavii loquar, ea humorum qualitas, quae laedit functiones. Ad cacochymiam referuntur nimia tenuitas, tenacitas ac acrimonia humorum, quae ultima cacochymiae species cum alterutra priorum saepissime conjuncta invenitur.

Si *nimia tenuitas & dissolutio* in humoribus adest, per transpirationem, sudorem & alias excretiones plus evacuatur quam retinetur, unde praesertim si simul calor solito major urget, aut nervorum irritabilitas est nimia, lenta provenire potest emaciatio, ac solidae partes nimis laxantur, quare hinc etiam ea mala accidere possunt, quae a nimia solidorum debilitate oriuntur. Plerumque in tenuitate humorum nimia partis rubrae sanguinis & pinguedinis defectus adest, hinc quoque minuitur

tunc calor natus corporis, qui ut ex Physiologia constat, oritur ex conuassatione partium rubrarum & phlogisticarum sanguinis, earumque attritione ad latera vasorum continentium. -

Tenacitas & spissitudo nimia humorum potest esse varia, scilicet *phlogistica*, si nimium adipis sanguini est admistum, quæ si biliosa a credo ei jungitur *atrabilaria* quoque vocatur; *tartarea & caseosa*, si materia quædam terrea aut chyli crudi coagula inveniuntur; *spissitudo pituitosa & mucosa*, quæ ut plurimum in cachexia inuenitur, unde etiam in ventriculo & primis viis talis generatur mucus concoctionem lædens. Spissitudo autem humorum facit circulum humorum tardio rem, retentionem euacuandorum, secrecionesque impedit, & est causa stagnationis humorum & variarum obstructionum, quæ facillime accidere solent in iis partibus, ubi circulatio humorum est tarda, ac vasa minima adsunt, quæ facile comprimi possunt a partibus ambientibus, ut in visceribus abdominalibus & glandulis, quare obstructiones ut plurimum disponunt ad Cachexiam, in primis si viscera chylopoea obsident unde chyli bona præparatio ejusque adscensus in sanguinis circulum impeditur, ac ideo prima nutritionis requisita (§. IV. n. 1, 2.) læduntur. Humorū tenacitas multum augetur ab humorum nimia quantitate, quæ vasa comprimit, & actioni cordis in fluida nimis resistit, unde eatenus etiam Plethora cachecticam dispositionem inducere potest.

§. XII.

§. XII.

Acrimonia humorum maxime depravat nutritionem, dum corrumpit chylum & liquorem nutritium, qui naturaliter acris esse non debet. Hæc potest esse vel in omnibus humoribus, vel in quibusdam, & dividi solet in acrimoniam acidam, alcalescentem, muriaticam & oleosam sive rancidam.

Acrimonia acida in primis viis impedit concoctionem & assimilationem ingestorum, bilem enervat, unde chylicatio corrumpitur: si in vasis sanguiferis adest, facit secessionem seri a sanguine, eorumque inspissationi occasionem dat, præsertim si humores jam per se ad statum viscosum inclinant, & chylus nimis crudus sanguini admiscetur, hinc prædisponit ad pessimas obstructions & scirrhus.

Acrimonia alcalescens proprie est ea dispositio humorum, qua ad putredinem inclinant. Hæc plerumque nimix humorum dissolutioni juncta est, unde præter ea mala, quæ ex tenuitate nimia humorum oriuntur (§. XI.), etiam inducere potest dispositionem hecticam & læsiones viscerum.

Acrimonia muriatica humano corporis proprie non est familiaris, sed iis accidere solet, qui sale & cibus sale conditis multum utuntur, aut qui in locis maritimis degunt, vel etiam, quibus ex quavis causa per urinarias vias sal commune assumptum non satis evacuatur. Hæc fibras facit rigidas, quod videre possumus in carne muria salis condita, cujus fibræ multo rigidiores inveniuntur, quam fibræ in
alia

alia carne recenti & infusa. Humores quoque facit immutabiles & ineptos, quin mutationes naturales rite subire queant, & hinc etiam nutritioni officit. Hæc vero acrimoniæ species non tam frequenter observatur in cachexia, & multo minus acrimonia rancida, quæ tamen adesse videtur in ea cachexia, quæ oritur a lue venerea, ubi præcipua est causa cariei ossium.

Huc & aliæ cacochymia specificæ referri possunt, ut cacochymia *scorbutica*, quæ sanguinem crassum & grumosum facit, & serum tenue & acre; cacochymia *icterica* & *biliosa*, quæ totam sanguinis crassam dissolvit, & ad hydropem disponit; cacochymia *venerea* etiam huc pertinet.

§. XIII.

His jam recensitis causis annumerari possunt morbi prægressi, *hepatitis* in scirrhum & indurationem hepatis transiens, *icterus*, *febres intermittentes* pertinaces præsertim quartana diuturna, *hæmorrhagiæ* magnæ, *hæmorrhoides* nimis fluentes vel suppressæ, *diabetes*, ut & *fluxus menstruus* vel impeditus vel nimius, *vermes* in intestinis. Quæ omnia, dum vel sanguinem nimis evacuant, vel ei malam qualitatem inducunt, ac viscerum functiones pervertunt, nutritionis bonæ negotium impediunt.

Circuli sanguinis inæqualitas hic etiam non præmittenda videtur, quippe quæ occasionem dat, ut una pars corporis magis nutriatur, quam alte-

ra,

ra, si scilicet pars sanguinis nutritia ad aliquam corporis partem justo majori adfertur copia, unde macrescunt reliquæ corporis partes. Sic sæpe videmus in hominibus ad phthisin dispositis, quod eorum caput bene nutriatur, eorumque facies appareat florida & carnosa, tabescentibus interea inferioribus corporis partibus: idem & observatur in infantibus rhachiticis. Hæc circulationis inæqualitas inprimis oritur in abdomine, ubi propter debiles vires sanguinem moventes & facilem vasorum compressionem, maxime vero propter obstructions ibi ortas suffocatur circulatio, unde sanguis majori copia in alias corporis partes transire cogitur.

§. XIV.

Causæ occasionales Cachexiæ sunt 1.) *Aër & calor æstuans*, qui fluidiora sensim consumendo partes solidas exsiccat. *Aër pluviosus & nebulosus* conjunctus cum frigore, qui elasticitatem solidorum minuit, ac ideo occasionem dat cachexiæ serosæ, & transpirationem impediendo retinere facit partes crassas & recrementitias.

2.) *Ciborum assumptorum nimia copia aut mala qualitas*, cibi nimis tenaces, acidi, austeri, nimio sale conditi, cibi farinacei non fermentati, fructus horæ immaturi. Tales namque cibi plerumque occasionem dant saburræ viscidæ & acidæ in primis viis, debilitatæ digestioni, unde chylus crudus & malam ciborum qualitatem retinens generatur, & deprava-

ea prima coctione depravatur etiam secunda & tertia, ac ansa datur obstructionibus glandularum mesarai-
carum ac viscerum chylopeorum. *Potus nimius*,
praesertim aquae calidae, ut potus theae aut coffeae, qui
si nimis ingurgitatur, debilitat ventriculum & humo-
res nimis attenuat.

3.) *Motus nimis auctus vel imminutus*, a qui-
bus fere eadem incommoda produciuntur, quae ve-
niunt a robore & debilitate solidorum nimis. (§. X.)
Praesertim turbantur a motu vel quiete nimis & in-
tempestivo tempore institutis secretionibus & excretio-
nes, quarum prior functio magis indiget somno &
quiete corporis, sed posterior magis absolvitur mo-
tu & vigilia, nisi hic fortasse excipiat excretio, quae
fit per transpirationem insensibilem, quoniam secun-
dum verba Sanctorii in ejus Stat. Med. sect. V. aph.
X. motus praeparat corpora ad excretionem excre-
mentorum sensibilium & insensibilium: *quies magis
ad insensibilem.*

4.) *Vigilia nimiae* a quibus humores subtilio-
res nimis dissipantur, nec corpori restituuntur ea, quae
abierunt, unde etiam habitus corporis externus mar-
cescit ex vigiliis nimis. *Somnus nimius* idem facit,
dum in eo transpiratio fit nimia, & praeterea humo-
ribus lente inducit dispositionem inertem & mucosam.

5.) *Excretionibus nimis auctae*, praesertim humo-
rum nobiliorum, a quibus propter inanitionem va-
forum lentus corpori inducitur marasmus, vel etiam
leucophlegmatia, si actio solidorum non satis fortis
est.

est ad humores subigendos & bene miscendos. *Excretionēs nimis imminutæ* unde ex mora & stagnatione excernenda corpori fiunt inimica, & acredine sua reliquos inficiunt humores.

Secretiones nimis auctæ, quæ tunc potissimum contingunt, quando circulus sanguinis est debilis & sanguis non bene mixtus, unde serum tunc abit in habitum externum, ibique cedemata facit. *Secretiones imminutæ* oriuntur a vasorum obstructione, contractione spastica, a motu & excretionibus nimis. Hinc si humores nutrientes non satis fecernuntur, ea quæ ablata fuerunt, corpori non redduntur, unde & sic totum corpus marcescere potest.

6.) Tandem *animi affectus* huc etiam aliquid facere possunt, etsi nesciamus, quo id fiat modo, nam experientia constat, quod si affectus tristes, invidia, desiderium nimium, animam nimis & diu agitant, corpori talis inducatur dispositio, ut minus & male nutriatur, ejusque habitus inde lædatur.

§. XV.

Omnes hæcenus enarratæ causæ (§. IX - XIV.) pro diversa sua actione corpori humano talem inducere possunt constitutionem, ut ejus functiones lædantur, & hinc quoque eæ actiones, quæ ad nutritionem necessariae sunt, & superius (§. IV.) adductæ fuerunt, depraventur, ac tantum & tale, quantum & quale de corpore deperditum erat, non restituantur, sed corpus potius inutilibus & nocivis hu-

humoribus repleatur, qui status corporis vocatur mala & depravata nutritio. (§. VII.) A nutritionis vero depravatione læditur etiam & viciatur corporis habitus, atque adeo simul ab his causis inducitur Cachexia. Supra autem (§. VII.) jam visum est, habitum externum præcipue duplici modo posse viciari, hinc quoque *duæ imprimis sunt Cachexiæ species*, scilicet si habitus corporis externus *augetur & infarcitur ab humoribus impuris & serosis*, & tunc vocatur *Leucophlegmatia*; si autem *inimuitur præternaturaliter & tabescit* propter deficientem corporis nutritionem, nominari solet *Atrophia, Tabes & Murasmus*.

§. XVI.

In *Leucophlegmatia*, quæ si in virginibus adest vocatur *Chlorosis*, facies apparet pallida, tumida & aliquando livida, præsertim sub oculis, cedemata oriuntur in variis corporis locis, præsertim in pedibus, habitus externus est lusus & mollis, pulsus est parvus, mollis ac interdum intermittens, respiratio parva, & in motu corporis paulo fortiori molesta, frequentes sentiuntur anxietates & palpitationes cordis, calor vitalis & corpori insitus est justo minor, unde frigescunt artus extremi. His accedunt concoctio difficilis, ructus acres & nidorosi, flatulentia in intestinis, gravitatis & torporis sensus in toto corpore, hebetudo sensuum & segnitias ad labores subeundos. In virginibus & mulieribus utplurimum

rimum mensum defectus, fluor albus, aut passio hysterica hisce sunt conjuncta.

§. XVII.

Hæc omnia hujus morbi symptomata docent, in eo fluida vires cordis, pulmonis & omnium vasorum continentium superare, unde actio cordis non satis fortis est ad motum suum systolicum perficiendum, & pulmo a nimia humorum copia obruitur. Hinc est, ut sanguinis circulatio & vitales actiones languent, & humores non satis misceantur & mutantur, unde oritur dyscrasia omnium humorum, inopia partis rubræ sanguinis, abundantia nimia ferri, quam ulterius restatur sanguis venæ sectione eductus, qui parum cruoris & plurimum feri continet. Quare non mirum est calorem corporis naturalem imminui, & habitum externum fieri laxum & œdematosum, faciem pallefcere, decolorari & tumesceri a sero lymphæque stagnantibus in vasis subcutaneis & minimis aut etiam in tunica cellulosa; quia enim tonus horum vasculorum & cutis non satis fortis est ad propellenda & subigenda contenta, hinc ea laxantur & expanduntur ab humoribus contentis. Ex debili tono & amissa elasticitate fibrarum solidarum ac circulationis languore transpiratio sanctoriana etiam impeditur in leucophlegmaticis, hinc liquida ingesta in iis magis per urinam excernuntur, quæ ut plurimum est pallida & cruda, ac ideo mala humorum cræcos est si-

gnum. Degenerante sic sanguine a statu sano in aquosam & inertem naturam, humores etiam ex eo secreti ejus indolem retinent, pinguedo fit mucosa, saliva, succus gastricus, lympa pancreatis & bilis, solvendis cibis redduntur inefficaces, quibus simul accedunt viscerum chylopoëorum vicia, ventriculi & intestinorum atonia; hinc facile perspici potest, bonam ingestorum solutionem & chyli bonam elaborationem fieri non posse, sed cibos assumptos potius pro diversa sua indole in glutinosam, acrem, acidam & rancidam saburram abire, & chylum crudum generare ac corporis nutritioni ineptum, qui in sanguinem allatus humores reddit cacochoymicos. Sic patet, cur ructus nidorosi & acres acidive ascendant? cur intestina saepe flatibus & borborygmis infestentur: scilicet, quia a spontanea corruptione ciborum aër ex illis extricatur, qui rarefactus expandit ventriculum & intestina, & sibi vel per superiora vel per inferiora exitum quarit. Ex debili & languente motu peristaltico intestinorum, bilisque defectu leucophlegmatici quoque saepe obnoxii redduntur obstructioni alvinae, quæ in tali casu optime expugnatur cortice peruviano & roborantibus. Ex læsis autem functionibus vitalibus & naturalibus animales functiones quoque male se habent, nam quia propter viscerum & solidarum partium debilitatas actiones ex chylo crudo & sanguine impuro succus nutritivus fit ineptus ad nutriendum, & serum propter circulationis impedicionem stagnat

in vasculis minimis, repletio vasorum non rite administratur & mala fit humorum distributio, hinc fibrae solidæ ad contractionem ineptæ redduntur, earumque robur perit, (§. VIII.) unde muscoli fiunt flaccidi, & sensus torporis ac gravitatis oritur in toto corpore, nervorum actio debilitatur, & sensuum hebetudo producitur, quæ una cum segnitie ad labores indicat cerebri nimiam laxitatem, ac spirituum animalium ex sanguine secretorum inopiam: ideo quoque ex inexplicabili hæctenus animi cum corpore sympathia, leucophlegmatici sæpe inveniuntur meticulosi & indifferentes ad res externas. In sexu sæminino mensium defectus, aliquando hujus morbi est causa, sæpe autem ejus effectus, dum propter penuriam bohi sanguinis & vires languentes vasa uterina a serosis humoribus opplentur, unde etiam fluôr albus aut hysterica passio accedere possunt, præsertim si aliqua aëredo in humoribus & nervorum debilitas adsunt.

§. XVIII.

Ex iis, quæ in paragraphis duobus præcedentibus attuli, facile elucescit, causas ejus prædisponentes sitas esse 1. in nimia solidorum & nervorum debilitate (§. X.); 2. in nimia sanguinis tenuitate & serositate ac paucitate globulorum rubrorum in sanguine (§. XI.); & 3. in omnium virium & functionum debilitate ex his proficiscente. Quibus

omni-

omnibus occasionem dant causæ externæ, aër humidus & frigidus, cibi dyspepti, potus nimius, motus progressivi intermissio ac somnus nimis. (§. XIV.). Pro causarum vero diversitate Leucophlegmatia vel est *idiopathica*, si causæ ejus primariæ sunt fixæ in constitutione corporis naturali, & tunc constituit temperamentum sic dictum phlegmaticum; vel est *symptomata*, si causæ ejus principales & proximæ sunt diætæ vitia & morbi prægressi, ut febris quartana diuturna, icterus, obstructio viscerum abdominalium, hæmorrhagiæ magnæ, mensium fluxus nimis (§. XIII.). Immo etiam menstrua suppressa in harum censum veniunt, quoniam tunc sanguis retentus ex stagnatione vitatur ac ad partes superiores regurgitat, unde humorum bona constitutio pervertitur, & ex læsis viscerum actionibus chylopoiesis fit mala, unde crudi humores in corpore accumulatur. Sic & humorum acrimonia huc pertinet, præsertim acida (§. XI.), quæ a debili statu ventriculi & liquorum concoquentium inertia oritur, cum fere omnes cibi ex sua natura magis ad aciditatem inclinant, & in primis viis parum mutati chylum acidum in vasa lactea transmittunt.

§. XIX.

Leucophlegmatia si diu durat, nisi tollantur ejus causæ, tandem solet abire in lethargum vel apoplexiam; vel etiam in hydropem anasarca, a qua parum distat, & ascitem, quod præsertim, accidit, si
hepar

hepar est scirrholum aut ductus choledochus obstru-
ctus, unde bilis retrocedere coacta totam sanguinis
massam corrumpit. Immo etiam in tabem termi-
nari potest, si status adest calidus & magnæ sunt
humorum excretiones.

§. XX.

Nunc accedo ad *alteram cachexiæ speciem*, quæ
quatenus a depravata & simul imminuta nutritione
oritur, *atrophia* audit; quatenus autem habitus cor-
poris in ea marcescit, vocatur *tabes* & *marasmus*.
Et quatenus leucophlegmatia superioribus paragra-
phis descripta humidam cachexiam designat, ita hæc,
quam nunc describere ordior, exsiccationem potius
& humiditatis naturalis defectum secum gerit. Hæc
aliquando fere easdem causas habet cum leucophle-
gmatia, & hinc ex leucophlegmatia facilis est tran-
situs ad atrophiam. Plurima quoque symptomata
inter ambas species sunt communia, exceptis iis,
quæ atrophiam proprie a leucophlegmatia distin-
guunt. *Sæpe* autem a causis singularibus & diver-
sis oriri solet, unde diversæ ejus enascuntur species.
Commodissime tamen in *duas species dividi potest*;
nempe in *atrophiam cum obstructionibus conjunctam*
ac ab iis productam, & in *eam, quæ est sine obstru-*
ctione, saltem notabili.

§. XXI.

Atrophiæ prima species, quæ oritur ex nutri-
tionis defectu propter obstructions viscerum & glan-
dularum, infantili & juvenili ætati maxime est familia-

D

ris.

ris. Hujus plerumque comites sunt: concoctionis difficultas, viscida & acida in primis viis saburra, appetitus aliquando nimius aliquando nimis deficiens, alvus inordinata. Sæpe adest lienteria, dum chylus simul cum fecibus permistus excernitur, ut & anxietas & palpitatio cordis, quæ oritur ex sanguinis circulatione in abdomine impedita ab obstructione viscerum, quare is magis ad superiora ascendit, (§. XIII. in fin.); unde fit, ut facies, quæ alias in atrophicis est pallida & decolor, interdum rubra & tumida appareat. Hæc modo recensita symptomata atrophix cum leucophlegmatia sunt communia (§. XIV.), sed ea etiam alia propria habet, quibus ab altera discerni potest. Facies scilicet atrophicorum infantum est flaccida & marcescens, lurida vel ad nigredinem inclinans, totus habitus externus tabescit, sensus ponderis adest in abdomine, & externe in eo vel apparet visibiliter, vel tactu detegi potest tumor & duries, inprimis in regione umbilici; ac scrophulæ & tumores glandularum inveniuntur in collo vel in aliis corporis partibus. His infantibus cutis adeo flaccida est, ut in amplissimas plicas se extendi patiatur; pinguedo autem omnis, præsertim ea, quæ inter lacertos musculorum, est ita consumpta, ut putaret quis, nullum musculum superesse, & meris ossibus cutim superinductam esse, cum tamen musculorum etsi valde attenuatorum præsentiam motus superstes doceat. Hæc consumptio inprimis in glutais musculis apparet, qui nunc non prominent,

ut

ut in natibus formandis solent, sed potius cavitatem faciunt, quasi sceleton esset. Cutis talium infantum plerumque squalida, fordibus foeda est, nam propter circuli sanguinei debilitatem colliguntur in poris tenaciores humores. Solum abdomen his ægrotis tumet, omnes reliquæ partes extenuantur. Memorabile est, nervorum & cerebri officium plerumque salvum manere, imo pro ætatis ratione augeri, sunt enim prudentes, acuti, judiciosi hi pueri, sensibus maxime vigent, ut videatur eam partem spirituum nervosorum, quæ nutritioni debebat impendi (§. V.), in hoc morbo sensoriis organis quasi mutuari.

§. XXII.

Sectiones corporum hoc morbo mortuorum docuerunt, glandulas, imprimis mesaraicas & eas quæ cum his connexæ per rotum dorsum adscendunt, tumidas, duras, cœruleas vel nigras fuisse; quin & pancreas totum scirrhosum & fere lapideum, ut & glandulas miliares intestinorum instar granorum sabuli duras. Præterea in cellulosa tela intestinorum, præsertim etiam in ea ampla cellulositare, quæ sub peritonæo in pelvi circa vesicam & partes genitales internas est, collectio copiosa mucis tenacis, sæpe viridescentis, ad pondus plurium librarum adscendentis inventa fuit, propter quem copiosum in pelvi mucum intestina ad superiora & versus diaphragma propelluntur, ut tumor talis infantis fere cum tumore gravidæ fœminæ comparari queat. In toto

reliquo habitu & circa viscera ne granum pinguedinis reperitur. Unde infantilis hujus atrophix causa proxima videtur in mesenterii vitio hæreere, per quod chylus transire impeditur, ejusque particule per poros membranarum successive transpirantes in mucum densantur, reliqua corporis organa autem chylo & nutrimento privantur, quia sic chyli adscensus in sanguinis circulum (§. IV. n. 2.) impeditur. Remota autem causa in infantili & puerili ætate sunt præcipue 1) laxitas nimia solidorum (§. X.), sive ex diata sive ex morbo prægresso traxerit originem; 2) victus pro ratione tenelli ventriculi crassior, puls farinacea, panis ater sine aromate, acerba, acida, cruda, non fermentata, caseus recens pressus & similia. 3) Quies in cunis & sellis nimia, compressio abdominis, præsertim si 4) humidus aër, habitatio in locis ad scorbutum pronis accedit, ac 5) animi mæror, qui sæpe in infantibus major, quam quis crederet. Omnes hæ causæ functiones viscerum depravant, liquores concoquentes, præsertim bilem enervant & corrumpunt, unde producitur ex ingestis non rite mutatis chylus crudus acidus & viscosus, qui partim obstruendo vasa lactea, glandulas mesenterii & reliquas corporis glandulas, partim malam qualitatem sanguini inducendo pessima mala producit, & totius corporis nutritionem impedit.

§. XXIII.

Sed & aliæ cachexiæ marasmodes cum obstructione

atione viscerum in reliquis ætatibus provecioribus oriuntur; præsertim, si vena portæ ex hepatis quocunque vitio & induratione impeditur, quo minus sanguinem ex reliquis visceribus advectum, transmittere possit in venæ cavæ ramos hepar adeuntes. Nam hinc fit, ut sanguis regurgitans in venas mesenterii, pancreaticis & splenis, earum partium glandulas reddat varicosas tumoresque in iis pariat, ac splenem infarciat. Tales tumores & indurationes viscerum tunc etiam externe possunt animadverti, qui sub dextro hypochondrio hepatis, & sub sinistro lienis infarctum indicant; si autem in regione umbilici adsunt, potissimum veniunt a mesenterii & pancreaticis intumescencia. Ratione materiæ obstructantis (§. X.), hæc obstructiones dividi possunt in *sanguineas* & *atrobilarias*, quæ scilicet oriuntur a sanguine & bile inspissatis; & in *serosas*, *mucosas* & *tartareas*, quæ originem suam sumunt ex sero viscido, mucoso & materia terrestri, sive potius face chyli crudi. Ut a prioris generis obstructionibus produciatur cachexia ictERICA, & atrophia, quæ cum malo hypochondriaco & melancholia est conjuncta; sic a posteriori magis excitatur illa atrophia, quæ cum doloribus artuum rheumaticis, arthriticis, osteocopis, cum tussi sicca, urina tenui, variis etiam nervorum morbis est combinata.

§. XXIV.

Cachexia quæ oritur ex viscerum abdominalium læsis functionibus & obstructione, sæpe a natura curatur

ratur per febres intermittentes, dum per eas iterum resolvitur & evacuatur id, quod per varias diætæ injurias ibi aggestum & concretum erat; ac per eas febres, quas Baglivius mesentericas vocat, quæ cum diarrhœa ut plurimum sunt junctæ. In viris etiam obstructions tales sæpe per hæmorrhoidalem fluxum levantur. Sed si obstructio est pertinax, magna humorum acrimonia, si hepar aliudve viscus est scirrhum, sæpissime abire solet in hydropem, icterum lethalem & phthisin.

§. XXV.

Altera atrophiciæ species proprie tabes vocari solet, & non tam a viscerum obstructione, quam a magna vasorum inanitione & repletionis bonæ depravatione ac imminutione oritur. Hæc interdum in initio est conjuncta cum statu corporis œdematoso, & proprie cognoscitur ex signis atrophiciæ communibus, pallore & marcescentia faciei, habitus externi tabescentia, & omnium virium languore. Frequentes simul adsunt phlogoses, sudores nimii & diarrhœæ, urina chylosa sive diabetes, & uno verbo excretiones nimix: quare hæc sæpissime sub veræ phthiseos specie fallit, a qua tamen proprie distingui debet, quod non fiat cum consumptione purulenta pulmonis & viscerum, nec sputa purulenta, aut aliæ excretiones purulentæ observentur, neque febris hæctica adsit; etsi interdum calor levissime febrilis & sanguinis orgasmus sentitur, & sæpe phthiseos veræ sit initium. Hæc igitur

tur cachexia atrophica, quum sine viscerum læsione esse supponatur, in solo habitu corporis sedem & causam necessario habet, ideoque cachexiæ titulum iustissime meretur. Et causa quidem proxima vel in solidorum statu perverso, vel in fluidorum ad nutritionem ineptitudine quærenda est. Remotiores autem causæ plures sunt, pro quarum diversitate totus hic morbus varia schemata affert, quorum aliqua exempli causa proponam.

§. XXVI.

Una cachexia atrophica a solo senio est, & propterea *marasmus senilis* vocatur omnemque medelam respuit: sunt enim decrepiti senes, quibus nullum non viscus viget, solus habitus externus exsuccus est, vasa magna prominent, minora cuncta obliterantur & concresecunt, cutis dura, rugosa, fusca, quasi fumo indurata, nulla infra pellem pinguedo, ligamentorum omnium accurratio, musculorum rigor, articulorum immobilitas, macies extrema cum certa morte secutura. Hic senilis marasmus a vitio solidorum nimis rigidorum (§. X.) necessario dependet.

§. XXVII.

Quemadmodum & in illa cachexia tabida, quæ ex animi vitio & affectibus (§. XIV. n. 6.) est ac *phthisis nervosa* nominatur, præprimis solidæ partes afficiuntur, siquidem animi efficacia in solidas partes est immediata, in fluidas autem nulla nisi per solidas.

Cer-

Certe quotidie novis exemplis firmatur, hominem
 sanissimum; sive juvenis sit sive senex solis animi
 vehementibus & protractis studiis marcescere; id in-
 primis ex curis & ex interno mœrore, ex vanis de-
 sideriis, ex avaritia, clandestino amore & similibus
 affectibus contingit. Ex horum hominum externo ha-
 bitu legi & oculis fere cerni potest interni animi
 constitutio, oculi enim cavi sunt quoniam pinguedo
 orbitalis consumitur, eminent jugalia faciei ossa ob
 pinguedinem quæ inter faciei musculos hæret, liqua-
 ram, cutis fit laxa & pallida, totus denique habi-
 tus marcescit, etiamsi cibum sufficienter sumant eum-
 que commode concoquant, ac etiam reliquorum
 viscerum functiones nil detrimenti cepisse videantur.
 Observatum est in hoc morbo dorsales musculos,
 qui scilicet proxime ad medullam spinalem adjacent,
 omnium primos & maxime consumi, quare a non-
 nullis *tabes dorsalis* vocari consuevit. Hæc atrophia
 vix nisi per mutatum animi statum curabilis est, ac
 si diu durat, accedente febricula terminatur in
 phthisin.

§. XXVIII.

Similis cachexia atrophicæ species a *magnis dolo-
 ribus* perpetiendis inducitur propter nervorum actio-
 nes lasas (§. X. in f.). Magnus enim dolor omnium
 nervorum tonum auget primo, posthac destruit &
 debilitat, quare qui vehementer dolet, sive capite
 sive abdomine vel & in artubus, satis celeriter mar-
 cescere solet, ut in iis, qui calculo vesicali, arthriti-

de

de sava, aut diuturna cephalæa laborant, accidit.
 Etiam hic morbus, nisi levare queat, incurabilis est
 & in phthisin transire solet.

§. XXIX.

Sæpe etiam observatum est *vermes*, (§. XIII.)
 lumbricos & ascarides causam fuisse atrophix, & plu-
 rimum quidem in infantibus, interdum etiam in adul-
 tis, qui in muco stomachi & intestinorum hærentes,
 ac ibi sub rugis tunicæ villosæ latitantes partim chy-
 lum consumendo & depravando, partim solidas par-
 tes nimium irritando toti corpori dispositionem atro-
 phicam inducunt, & nutrimentum demunt. Ho-
 rum effectus & signa sunt nausea, vomitus, inter-
 dum & fames nimia, alvus modo nimis laxa modo
 nimis adstricta, tormina intestinorum, quandoque et-
 iam animi deliquia, deliria & insultus epileptici. Quæ
 symptomata turbatas systematis chylopei & nervosi
 functiones satis certo declarant, & quia plurima eo-
 rum etiam adsunt in reliquis cachexiæ speciebus, pri-
 mo intuitu vermium præsentiam non admodum cla-
 re ostendunt, unde certissimum eorum signum est,
 si quidam eorum per alvum exierunt.

§. XXX.

Uti autem ex solidorum vitio, ita multo magis
 ex fluidorum malo statu habitus externus extenuari
 solet sine viscerum manifesta læsione, etsi successive
 E visce-

viscerum etiam deperditio succedere solet. Ut aliquot exempla ejusmodi atrophix recenscam, ecce 1) bibaculum hominem spirituosorum liquorum continuum potatorem; cave si tibi obvius est ne offendas, nam levis est instar plumulae, ut flatu tolli possit in auras, pro pedibus duo baculi sunt sine suris, totum corpus sceleron refert cute tectum solo capite excepto, quod rubellum vividis oculis & volubili lingua praditum est. Hæc *cachexia quam potatoriam nominare fas est*, diu satis toleratur, tandem, si vox raucescit, accedente tussi & febricula in phthisin mutatur. Spiritus enim vini inspissando & coagulando serosas partes, has ad nutritionem ineptas reddit.

1.) *Cachexia ictERICA* oritur a bile acri per humores diffusa, sive icterus verus præcesserit, sive in hepate (§. XIII.) vitium sit, quod bilis secretionem ex sanguine impediatur; vel etiam quod frequentissime observatur, si ex quacunque causa biliosa acrimonia per urinam excerni impeditur. Hi exquisitè marcescunt, flavescentem colorem habent, pruriunt ac lassifunt, nam blanda & naturalis mucilago humoribus deest qui a sale abundante nimis acres facti potius destruant, quam generant solidas fibras.

3.) *Cachexia atrabiliaria* præsertim ab exanthemate repulso, aut antequam quartana febris se manifestet, uti & ex aliis melancholix causis ac spissitudine sanguinis atrabiliaria (§. XII.) accedere solet. His color plumbeus ac terrestris est, cutis pertinaciter

citer obstructa, nulla transpiratio, quare naturalis cutis splendor perit, saepe crinones, id est fordes nigrae ex cryptis unctuosis cutaneis instar vermiculorum propendent, cum appetitu bono & quandoque aucto, visibiliter emaciantur, praeterea torpidi & animo tristes incedunt, donec humor atrabiliaris evacuatus vires & formam restituat.

4.) A *scorbuto* frequentius quidem tument homines, tamen etiam extenuari observantur, praepriis si falsa vel muriatica acrimonia (§. XII.) juncta sit.

5.) Multo magis a *venero veneno* produci solet, quod si non rite expurgatur, omnem pinguedinem atque erodentem reddit, ut non modo ulcera insanabilia passim per corpus fiant, sed totus etiam habitus nutritione, quippe quae etiam adiposis particulis necessario eget, priveatur. Praeterea saedus hic morbus cutim omni modo deturpat, maculas purpureas, pustulas viridescentes, nodos, verucas carneas & id genus elegantias parat, dolores atrocissimos infert, paralyses & immobilitates artuum & sexcenta mala facit, ac nisi recte curetur, in phthisin transit.

6.) Neque minoris momenti est *cachexia purulenta* quae ex pure cujusdam abscessus in sanguinem resorpto, imo gravior etiam, quae ex *cancroso aut ulceroso ichore* suppresso oritur nam summa inde acrimonia partes solidas cito destruit, successive viscera quoque erodit & in hydropem termi-

natur aut phthisin. Quo & referri debet ea acrimonia, quæ a *cariofo ichore ossis* cujusdam non rite evacuato, sed in humores resorpto oritur, forte omnium minime sanabilis. Retralio autem manum, plures enim sunt ejusmodi humorum depravationes, unde nutritio impeditur, quarum frequentissimas solas adducere animus fuit. Hæc igitur pro scopo sufficiant. Cæterum, si quid erratum aut minus accurate dictum est, veniam spero a B. L. consideraturo, me hic tantum retulisse ea, quæ pro tenuitate ingenii mei, & hætenus absque artis exercitio ac sufficienti ad morborum naturam exactius inquirendam judicio, addiscere potui.



THE.

T H E S E S.

I.
Medullosa cerebri substantia constat ex
vasculis.

II.
Cor non est unica circulationis sanguinis
causa.

III.
Non datur aër inter pleuram & pulmones.

IV.
Animalcula spermatica non sunt primum
foetus rudimentum.

V.
Dolor ex irritatione tendinum & membra-
narum fit mediantibus nervis.

VI.
Bilis naturalis non est humor nocivus & ex-
crementitius.

VII.
Somnus nimius inspissat humores.

VIII.
Medicamenta roborantia in morbis chroni-
cis aliquando nocent.

PER.

PEREXIMIO AC DOCTISSIMO
DOMINO CANDIDATO
AUDITORI SUO DILECTO
GODOFREDO WILHELMO
NEUHAUS

SALUTEM PLURIMAM PRECATUR
ET SUMMOS IN MEDICINA HONORES
GRATULATUR

CHRISTIANUS AREND SCHERER

MED. DOCT. ET PROFESS. PUBL. ORD.

H. T. ACAD. DUISBURG. RECTOR.

*V*ulgare quidem medici nomen, sed rarus verus
medicus. Hoc dictorium paucissimis licet verbis rei
tamen maxime adequatis verum medicinae & me-
dicorum statum etiam hodiernum quoad naturam
& veritatem repraesentat: multi enim hominum
doctorum ita dictorum illotis quasi manibus sacra-
tam hanc artem, quae circa nobilissimum corpus
humanum a Deo Optimo Maximo non imperiali
verbo, ut coetera, creatum, sed propria ipsius sum-
mi

mi artificis Creatoris manu fabricatum versatur, empiricorum indoctorum more tractare solent. Verum ille doctor tantum meretur nomen veri medici, qui non solum corpus humanum probe novit & artem suam rite intelligit sed & qui illam eloqui & cum aliis communicare valet. Tu Nobilissime Domine Candidate felicissimo consortio haesce veri medici optimas qualitates omni studio conjunxisti. Monstrat & inter alia multa praesens hoc dissertationis Tuæ inauguralis specimen veritatem assertionis meæ ad ipsum oculum: Tu enim non solum corpus hominis ex arte sapis & statum ejus tam sanum quam ægrotum rite perspicis & media optima cognoscis, sed & scientiam Tuam adæquatis verbis exprimere ac describere didicisti. Gratulor ergo ex animo de studiis academicis ad hunc terminum perductis. Gratulor de hoc eleganti eruditionis Tuæ specimine. Gratulor de summis in arte nostra honoribus. Gratulor parentibus Tuis de filio optimæ spei & ut his in posterum gaudia quævis a Te speranda, ita & Tibi quævis bona ex toto corde apprecor. Vale & fave. Deproperabam Duisburgi d. 4. Jul. 1764.



VIRO

V I R O
 NOBILISSIMO DOCTISSIMOQUE
 GODFRIDO WILHELMO
 NEUHAUS

S. D.

JO. GOTTLOB. LEIDENFROST

MED. DOCT. ET PROFESS. PUBL. ORD.

H. T. FACULT. MED. DECAN.

ACAD. REG. SCIENT. BEROL. ADJ.

Cachexiæ morbo, quam in dissertatione Tua inaugurali egregie descripsisti, ejusque varias classes, causas effectusque pro ingenii Tui ubertate fere melius quam usquam alius proprio Marte, animo cuncta phænomena versans docte & utiliter distinxisti, huic inquam morbo opponitur a græcis medicis *σπένδρα*, bonus habitus, quem GALENUS ad accidentia sanitatis refert, æstimando quod qui sanus est hæc tria habere debeat, *functionum integritatem, pulchritudinem atque bonum habitum*. Terminus autem *σπένδρα* aut habitus quo medici utuntur duplicem significatum habet, namque vel indigitat *aptitudinem*

178

nem ad aliquod officium præstandum, quo sensu etiam in communi sermone usurpatur & a græcis medicis frequenter adhibetur, vel designat eas corporis humani partes quæ ad machinam vitalem non pertinent, quæ significatio solis medicis propria, neque in aliis scientiis usitata est. Corpus enim humanum ex duplici substantia, vel ut sic loquar ex duplici corpore componitur, ex *machina* & ex *habitu*. *Machina* comprehendit viscera vitalia, in quibus motus mechanicus obtinet, id est talis, in quo status præsens ex statu immediate prægresso necessario determinatur, idemque status præsens statum immediate secuturum ita determinat, ut quamdiu machina salva est, alius quam hic idem effectus sequi nequeat. Ad hanc machinam refertur motus cordis, pulmonum, arteriarum, venarum, nervorum, intestinorum & viscerum cum suis valvulis, muscularium fibrarum ordinibus & reliquis sic dictis mechanismis, nam hæc omnia in corpore humano ita coherent, ut earum rerum vel leviter peritus mechanicam, id est, necessariam eorum motuum sequelam facile pervideat. Hæc autem machina vitalis corporis involuta & investita est in alia substantia non mechanica, cujus motus non necessarij nec necessario ordine sequuntur, quam *ψυχή*, *habitum* vocamus nos medici, quia *ἔχει*, haber, continet complectitur machinam ut vestis complectitur artus. Nam variis in linguis, græca, latina & gallica

lica *ē*, *habitus*, *un habit*, significat vestem & exteriorem corporis amictum. Constat nimirum *habitus* corporis humani ex iis partibus quibus homo carere atque tamen si non perfecte tamen utcunque vivere posset, membris externis, organis sensoriiis, musculis motoriiis, pinguedine, glandulis, pilis, unguibus & ejusmodi. Quæ partes etiam si vi-
 liori titulo gaudeant, ideoque minoris momenti esse videri possint præ illis visceribus sic dictis nobilioribus, tamen si recte calculum ponimus sunt longissime præstantiores. Summus Creator ut in plurimis aliis ita etiam in hac causa monstravit non in pomposis & magnam speciem habentibus, sed in tenuibus & minime speciosis, potius vulgaribus rebus gloriam Dei præcipuam & summum hominis emolumentum esse situm. Nam cum hoc habitu externo animus noster in commercio est, quum animus vitalibus machinis non nisi remote & intermediis habitualibus partibus sit conjunctus. Per ea enim organa, vel certe longe plurima eorum quæ habitum constituunt; scilicet per organa sensoria & motoria veri homines sumus, per machinam vitalem non nisi vegetabilem dormientem vitam vivimus. Per habitum enim acquirimus cognitionem Dei, mundi, hominum, artium, scientiarum, per habitum exercemus humanas actiones, sumus utiles reipublicæ & proximo, nobisque ipsis victum & necessaria paramus, alterique vegetabili in-
 scia

scizæ brutæ vitæ succurrimus undiquaque. Notitia igitur *habitus* corporis pulcherrima est, atque ad gloriam Dei perpetuam, ad cognitionem nostri ipsius & aliorum, ad vitandos errores, ad actiones utiles peragendas nos ducit. Si perillustris WOLFIUS hanc vulgarem medicorum distinctionem corporis in machinam & habitum intellexisset, nunquam suam harmoniam præstabilitam potuisset somniare; si CARTESIUS hanc scivisset, nunquam in animum injurium dogma quod animalia meræ machinæ sint, induxisset. *Habitus* corporis est vera domus animæ nostræ, atque *εὐεξία* vel bonus habitus est ille status corporis, qui sufficit ut anima suo corpore sine incommodis, sine molestia & impedimentis, sine cita defatigatione possit uti. Felix profecto cui animus sanus in tali corpore sano.

Hoc Tu habes, amicissime Neuhufi, hoc Tibi dedit Deus, pro tanto beneficio gratias Deo debes. Quum reverendus Tuus Pater, cujus non fucatam pietatem, cujus honestam vivendi rationem, cujus in erudienda sua diœcesi prudentem & felicem operam, cujus in Te a teneris unguiculis ad bonas litteras formando paternam solertiam agnosco & magni facio, quum inquam amicissimus Vir aliquam Tui curam in tenui jam ætati mihi commiserit, non potui non de Te tum puerulo, quoties Tuum litterarum amorem, Tuam in angulis & libris latitandi cupidinem, Tuam a ludis & illecebris infantilibus averfationem,

F 2

Tu-

Tuum in rebus puerili ætati convenientibus iudicium, Tuam modestiam vidi, bene sperare, neque potuisti oblivisci non semel Te ut in eo tramite pergeres fuisse a me extimulatum. Postquam dein linguarum eruditarum præprimis græcæ copiosum exercitium, philosophiæ moralis naturalisque præcepta, atque Theologiæ sacra Tibi familiaria fecisses, placuit Tibi medicam discere artem. Non credo fore unquam ut Te poeniteat eam didicisse. Est enim medicina, quando uti par est tractatur scientia hominis, magnum autem quid est hominis essentielles condiciones noscere, quas præter medicinam nulla ars docet. Det Tibi Deus porro veram & durabilem *εὐεχίαν*, largiatur constantiam animi virium in corpore sano, ut reipublicæ aliquod fulcrum & ornamentum, Tuis gaudium, hominibus gratus, Tibi ipsi in secundis rebus suffenus, in adversis præsidium fias. Vale & fave. Duisburgi die 5. Jul. 1764.



Das

* * * * *

Das seitne Glück, vergnügt zu werden,
 Zufrieden mit sich selbst zu sein,
 Wünscht jeder Bürger dieser Erden,
 Und dieser Wunsch ist allgemein:
 Es hat noch nie ein Herz geschlagen,
 Das diesen heißen Wunsch nicht sollte bei sich tragen.

Das ist die Ursach aller Grillen,
 Womit ein Sterblicher sich quält,
 Die wird kein Paradies ihm stillen,
 So lang' Zufriedenheit ihm fehlt.
 Die sucht der Winzer bei der Traube,
 Der König auf dem Thron, der Betler in dem Staube.

Die sucht in wolgebauten Baden
 Der Stutzer voller Eitelkeit,
 Und Puder, feiner als Monaden,
 Dünkt ihm schon gnug Zufriedenheit:
 Doch wünscht der kleine bunte Meister
 So eifrig seine Ruh', wie auch erhabne Geister.

Der Dichter seufzt nach dem Vergnügen,
 Auf schön Papier gedruckt zu sein.
 Der Geizhals samlet mit Betrügen
 Sein Heil in starke Kisten ein.
 Jenseits des Milchwegs und der Sonne
 Sucht selbst ein Philosoph im Fernglas seine Wonne.

Nie wird ein Thor die Ruhe finden,
 Wann er auch gleich die Welt besiegt:
 Der Weise nur wird es ergründen,
 Wo dieser Schatz verborgen liegt,
 F 3

Er

Er weiß, daß Ehre, Gold und Kronen
Nur matte Tröster sind, wo Leidenschaften tronen.

Freund, den die Medicin heut erdnet,
Die Kunst, der Du ergeben bist,
Die nur ein mütter Thor verhöhnet,
Da doch sein Hohn ein Lobspruch ist!
Auch Dich wird dieser Wunsch beselen,
Zufrieden stets zu sein; doch bis wird nie Dir fehlen.

Vom Lenz der angenehmen Jugend,
Bis graues Haar Dein Haupt umgiebt,
Begleitet von Verdienst und Tugend
Von jedem, der Dich kent, geliebt,
Wird, wann sich tausend andre quälen,
Dir die Zufriedenheit, der beste Schatz, nicht fehlen.

Ein schöner Umgang mit den Musen,
Der Freundschaft himmlisch-zarte Lust,
Gesundes Blut in Deinem Busen,
Ein frohes Herz in Deiner Brust,
Sol, dis wil ich Dir prophezeien,
Als Jüngling, Dich als Mann und auch als Greis erfreuen.

Ja! kan ich von dem Gott der Welten
Den besten Segen Dir ersieh'n,
So sol, die Tugend zu vergelten,
Man nie Dich ohne Segen seh'n;
Und heut am Tage Deiner Ehren,
Sang Deine Wolfart an und ewig sol sie währen.

Freund, dis sind die Wünsche Deines
aufrichtig gesimten Freundes,

J. D. J. Friesch,

D. G. G. V.

Ein

* * * * *
Ein Spötter mag die Aerzte tadeln,
 Wann er von ihnen hönisch spricht,
 Den Mann, den Wissenschaften adeln,
 Verkleinert die Satyre nicht.
 Man kan die Aerzte nie entbehren,
 Sie sind die nöthigsten im Reich.
 Freund! ich will brave Aerzte ehren,
 So ehre ich Dich auch zugleich.

Seitdem von Lüsternheit getrieben
 Dort Adam in den Apfel biß,
 Den Eva aus verbotnen Triebern
 Vom Baume der Erkenntniß riß;
 So kam mit Krankheit, Gift und Seuchen
 Der Tod bewaffnet in die Welt,
 Der noch bis Erd und Himmel weichen,
 Die Sterblichen gefesselt hält.

Gott aber ließ auch Kräuter werden
 Die Allmacht schuf die Medicin,
 Womit die Bürger dieser Erden
 Auf eine Zeit dem Tod entfliehn.
 Wann Fieber in den Adern wüthen
 Und stören Schmerzen unsere Ruh
 So kommt, der Krankheit Trost zu bieten,
 Ein Arzt mit Hülff und Trost herzu.

Bald fühlt ein Vatter, den man liebet,
 Der Krankheit wilde Tyranei,
 Der Sohn ist biß zum Tod betrübet,
 Und seufzet, einen Arzt herbei.

Bald

Bald trifft den Sohn des Fiebers Schauer,
 Bald der geliebten Gattin Brust:
 Dann kommt der Arzt, er hemmt die Trauer,
 Mit ihm kommt Hoffnung, Trost und Lust.

Er forschet, zu wissen, was uns quälet,
 Der Krankheit Siz und Ursach aus;
 Dann winkt er der schon matten Seele
 Zurück in ihr hersteltes Haus:
 Dann stärkt er die geschwächten Glieder,
 Denn schlägt das Herz mit Munterkeit,
 Dann zeigt sich die Gesundheit wieder,
 Mit lächelnder Zufriedenheit.

Dann wird der brave Arzt gepriesen,
 Gehret, hochgeschätzt, geliebt;
 Dann wird ihm alles das erwiesen,
 Was Dankbarkeit zum Lohne giebt:
 Erkenntlichkeit weiht ihm die Herzen
 Zum Lob der edlen Medicin,
 Der Ursach der verjagten Schmerzen,
 Und Lob und Beifall crönen ihn.

Gesegnet sey dann nun deswegen
 Der Mediciner ganzes Reich,
 Gesegnet mit dem schönsten Segen
 Dein Lehrer Freund! und Du zugleich,
 Du dessen Wonne zu vermehren,
 Dich, Deine Kunst mit Lorbern crönt,
 Du, werther Freund, dem heut zu ehren
 Auch dis mein schlechtes Lied ertönt!

Du

Du kennst mein redliches Gemüthe,
 Ein Haus war unser Aufenthalt,
 Mein Herz (Du kennest seine Güte)
 Bleibt nie bey Deiner Freundschaft kalt;
 Es wünscht Dir, hochgeschätzter Vetter!
 (Und dieser Wunsch verfliege nicht)
 Es segne Dich der Gott der Götter,
 Bis spät Dein liebes Herze bricht!

So wünschet Dein aufrichtiger Freund
 und Vetter,

G. H. Weber,

Der Gotteselehrtheit Beförderer.

Erst horchest Du edler Jüngling den golgataischen Mufen,
 Wo Jesus die Sonne mit Zähren geldöscht
 Und wo er am Kreuze von seinem ewigen Vater verlassen,
 Mit Seufftern die Feste der Erde bewegt.

Hier sahst Du den gnädigen Schöpfer in seinen größten
 Werken,

Hier sahst Du den Dreieinigen erst,
 Hier enthülleten Dir die Offenbarungen Gottes
 Des Sündenergebers ewigen Rath.

Doch Dich schuf das sehende Schicksal des weisen Regierers,
 Nicht zum Lehrer der Religion,

Es pflanzte Triebe zur Tugend in Deine ruhige Seele,
 Und gab Dir den medicinischen Geist.

G

Schon

Schon enthüllt er sich, und in der keimenden Knospe
Erzeugt sich schon die nützlichste Frucht,
Du hast die Gefäße bereitet, und aus den Quellen Bitesdens
Hüllende Wasser des Lebens geschöpft.

Wüdig betriest Du den Schauplatz der medicinischen Künste,
Nicht mit fremden Kleidern geschminkt.
Vor Männern vol' Einsicht wirst Du tüchtig erklärt:
Nicht moliarisch zum Doktor gemacht.

Wann Ehre und goldenes Glück noch die Verdienste begleiten,
So bist Du, **Nenhaus**, ein seliger Mensch,
Denn lebst Du zufrieden in himmlischer Ruhe Dein kostbares Leben
Sanft zum ewigen Tage dahin.

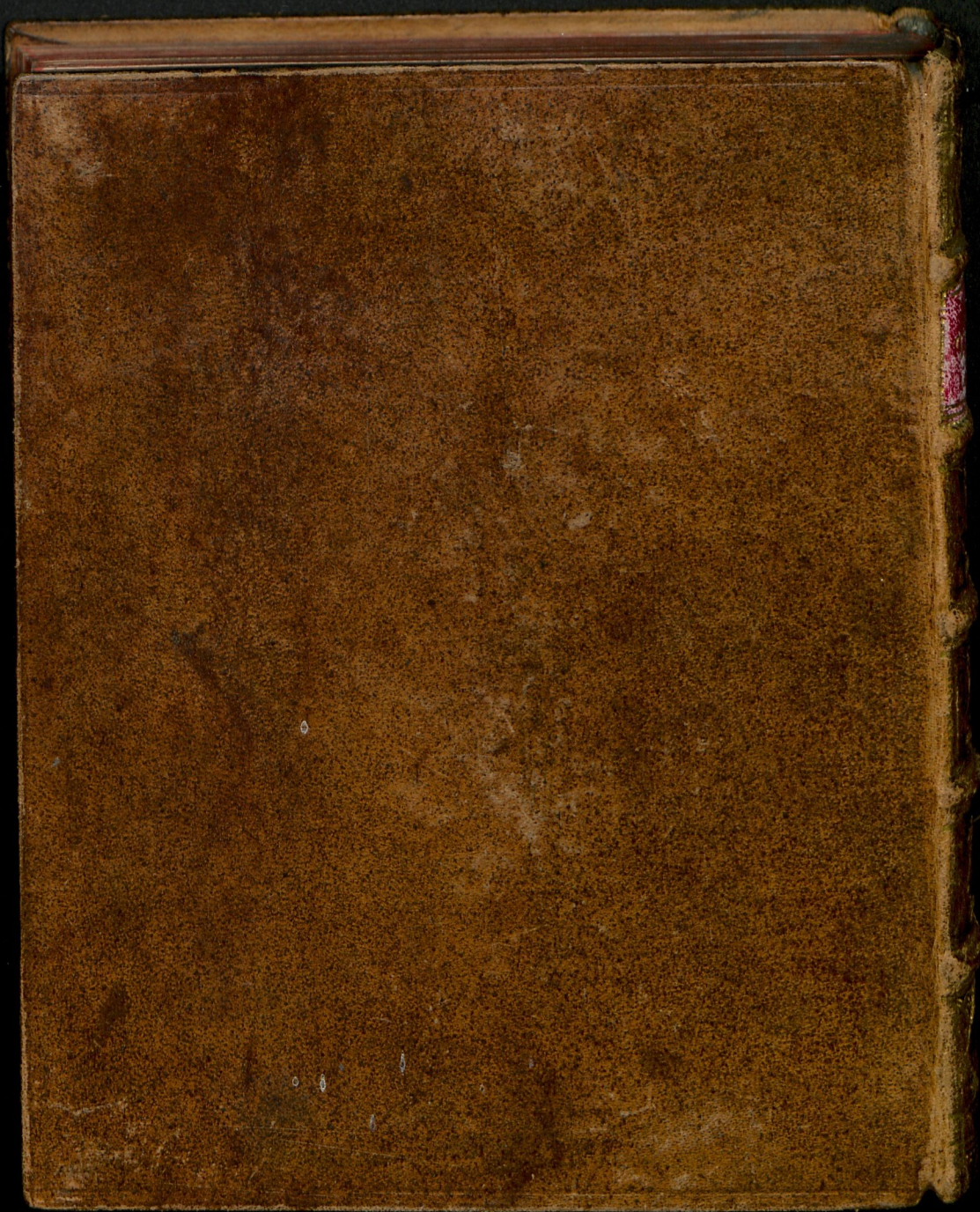
Ja Du bist glücklich, mein **Wetter**! Du särest die Wolust
an Fesseln,
Dem Kranken bist Du ein helfender Arzt,
Stets bist Du frei von Klagen, von Leid und ängstlichen Sorgen
Wie ich ist, von den Banden des Reims.

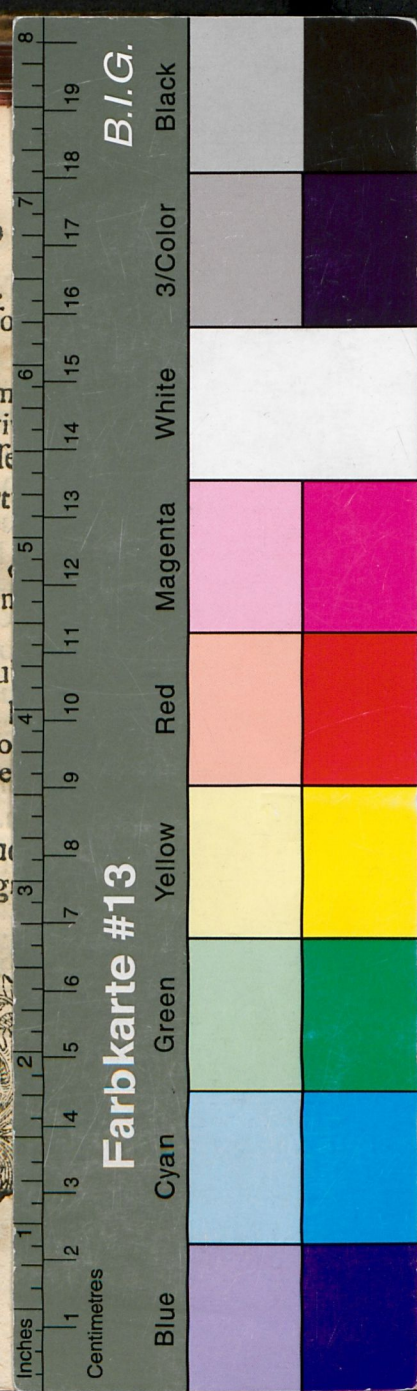
Ich versichere Dir, **Nenhaus**! mein Herr
Wetter, mein Freund! daß ich mit aufrich-
tiger Hochachtung bin Dein Ergebener

Moriz Albrecht Osthof
Der Gottesgelertheit Beflissener,
Aus Limburg an der Lenne.









DISSERTATIO
INAUGURALIS MEDICA
DE
CACHEXIA DUPLICI
QUÆ CUM TUMORE
ET QUÆ CUM TABE EST

QUAM
SUMMO FAVENTE NUMINE
EX
AUCTORITATE ET DECRETO
EXCELLENTISSIMÆ ET CELEBERRIMÆ
FACULTATIS MEDICÆ
IN REGIA, QUÆ DUISBURGI CLIVORUM
FLORET ACADEMIA
PRO GRADU DOCTORIS
PUBLICÆ DEFENDET
GODFRIDUS WILHELMUS
NEUHAUS
MEIDERICO-CLIVENSIS
AD DIEM JULII MDCCLXIV.
H. L. Q. S.



DUISBURGI AD RHENUM
TYPIS FRANC. ADOLPH. BENTHON, ACAD. TYPOGR.

