

Xa  
2786



QH. 129, 4<sup>a</sup>

Not. II, 613.



*Vol. XXI. num. 22.*

Q. D. B. V.

ORIGINVM MANSFELDENSIVM  
SELECTA CAPITA  
SVB PRAESIDIO  
IOHANNIS CHRISTIANI FOERSTERI  
PHILOSOPHIAE PROFESSORIS PVBLICI ORDINARI

ANNVENTE

AMPLISSIMO PHILOSOPHORVM ORDINE

PRO SVMMIS IN PHILOSOPHIA HONORIBVS

OBTINENDIS

DIE XXI. MARTII MDCCCLXXVIII.

PVBLICE DEFENDET

AVCTOR ET RESPONDENS

IOHANN CHRISTOPH KRAVSSE

ARTERA-MANSFELDENSIS.

---

SECTIO I.

---

HALAE MAGDEBVRGICAE, TYPIS CVRTIANIS.



ORIGINE MANSFELDENSIS

SECTA CAPITA

SUB PRÆSIDI

IOHANNIS CHRISTIANI FORSTERI

PHILOSOPHIAE PROFESSORIS PUBLICI ORDINARI

CARDIO MANSFELDENSIS

AMPLISSIMO MERITO ORDINE

BARONIS

PRO SYMMIS IN PHILOSOPHIA HONORARIIS

IN ZEPHYRO

DE REG. MANSFELDENSIS

PHILOSOPHIAE PRAEF. MANSFELDENSIS

IN OMNIBUS LECTORIBUS PERSONIS

IOHANNIS CHRISTIANI FORSTERI

PHILOSOPHIAE PRAEF. MANSFELDENSIS

REGIUM ACADEMIARUM CYRILLI SEBASTIANI

HAER. MAGDEBURGICAE, TYRIS. CURIAE



ILLVSTRISSIMO  
ATQVE  
EXCELLENTISSIMO DOMINO  
DOMINO  
CAROLO ABRAHAMO  
LIBERO BARONI  
DE ZEDLITZ

POTENTISSIMI BORVSSORVM REGIS  
IN CONSIPIO SENATVS ET IVSTITIAE SANCTIORI ADMINISTRO  
SVPREMI CONSISTORII, RERVMQVE ECCLESIASTICARVM  
SVMMO DIRECTORI  
REGIARVM ACADEMIARVM CVRATORI SPLENDIDISSIMO  
RELIQVA.

DOMINO ATQVE MAECENATI SVO

INDVLGENTISSIMO

EXCELLENTISSIMO DOMINO  
SVMMA ANIMI DEVOTIONE

DOMINO  
CAROLO ABRAHAMO

LIBERO BARONI

DE ZEDLITZ

POTENTISSIMI BORVSSORVM REGIS  
IN CONSILIO SENATVS ET IVSTITIAE SACRATORVM ADMINISTRO

SVBEMERITISSIMO CORPVSORVM RECTORVM

A V T O R

IOHANN CHRISTOPH KRAVSSE



## PROOEMIUM.

---

### §. I.



Germaniae nostrae notitiam, praecipue qualis antiquiori et medio aevo fuerit, post laudabilia eruditissimorum virorum studia, qui domesticarum rerum cognitionem eorum illustrationi, quae a Graecis Romanisque gesta sunt, non postponendam censuerunt, maiori luce corruscare, nondum tamen eam esse, qua duce rectam semper viam inuenias, cuique nihil addi possit, vti vel ii concederent, quorum desideriis iam magna ex parte satis factum est <sup>1)</sup> ita eam demum ex singularum, quibus Germaniae corpus efficitur, partium accuratis descriptionibus esse hauriendam, nemo facile negauerit. Qui vniuersam Germaniam per omnia tempora complexus sit, nondum existit, existere

1) Vid. S.F. Hahnii progr. de medii aevi Geogr. per Germanos vberius excolenda. Helmst. 1727. 4.

stiteret tamen, qui certa sibi temporis spatia illustranda sumserunt: ac quemadmodum optandum, ut horum numerus augeatur, ita illius provinciae cum laude capeffendae administrandaeque tempus nondum illuxisse, exploratum est. Operae itaque pretium fore putavi, si primordia nobilissimi Comitatus Mansfeldensis ita illustranda mihi proponerem, ut post egregios Spangenbergii labores, quibus suo tempore, iustus talium rerum aestimator, immortalis Ludewigius <sup>2)</sup> prae caeteris auctoribus palmam detulit, quorumque maximam partem fati iniquitas, si non abstulit, certe occultauit, ex puris limpidiisque fontibus selecta capita excuterem: argumentum, non mihi solum, cui patria, sed etiam illi, cui non sit patria, iucundum ac frugiferum. Ut ne enim copiosius agrorum fertilitatem, siluarum praestantiam, falis vini que copiam, montium metalli feracium inexhaustas diuitias <sup>3)</sup> aliasque naturae dotes non ubiuis obuias memorem, propter quas Benjamin Leuberus <sup>4)</sup> florentissimum hunc vocat Comitatum, Daniaeque regno eo tempore comparatum scribit, ubi reges telonio ex freto fundico caruerint: tantum est rerum a primis inde temporibus gestarum momentum, tot dominorum olim et ciujum fortia et praecleara facta, ut non solum multis iisque longe patentioribus provinciis aequiparari, sed plurimis etiam anteponi possit, atque adeo circumiacentium regionum fata passim exinde illustrentur. Sed quid opus longa et operosa instituti commendatione et defensione, quod ipsa res commendet, defendat. In pertractando  
autem

2) In Germania Princ. lib. 3 Cap. 6. p. 234. ed. 1711.

3) S. V. quidem Büschingius in geographica Germaniae descriptione, eas fere defecisse perhibet, scribendo: es werden faum 1500 bis 2000 Centn. Kupfer gewonnen ir. Vnde haec hauserit, equidem ignoro; longe aliter tamen sese hanc rem habere ex rationibus metallicis aliquot annorum proxime praeteritorum, aliisque testimoniis fide dignissimis comperi. Ab anno 1767, ubi 6000 Centn. prouenerunt, usque ultra 10000 Centn. aucta est cupri quantitas.

4) In Cat. Comit. sup. Saxoniae quem exhibet MENCEN in S. R. G. T. III. p. 1895. A.



autem hoc argumento, quod, Deo volente, data occasione continua-  
bimus, eam sequutus sum rationem, vt primo loco, quantum illud  
fieri poterat, seruatō temporis ordine, ea potissimum aut attingerem,  
aut excuterem quae ab aliis aut minus recte proposita, aut prorsus  
neglecta deprehendissem, deinde ea demum seligerem, que non  
tam ad illustrandas res Mansfeldicas, quam Saxonicas Germanicas-  
que aliquid facerent, in id praecipue defixus, vt hoc quasi exemplo  
declararem, quonam pacto praesentem faciem induerit, lecto-  
rique talium rerum cupido indagandis et aliis locum facerem. Le-  
ctorum, quorum aequitati et beneuolentiae hasce laborum meo-  
rum primitias commendatas cupio, esto iudicium, vtrum vbi alio-  
rum vestigia premere nec potui, nec volui, ea tamen via pro-  
gressus sim, quae vnice ducit ad veritatem. Mansfeldenses autem  
terras eas voco, quae Comitum Mansfeldensium imperio vniquam  
ea ratione paruerunt, vt aut haereditariis illustrissimae gentis vni-  
uersae possessionibus accenserentur, aut alio ex titulo per longum  
tempus iis subfuerint. 5). Superest, vt iis, quorum humanitati  
et fauori mea debeo, summis nimirum viris, qui almam nostram  
ornant Fridericianam, litterasque tam eximie iuuant, omnibus ac  
singulis gratissimum animum significem: defungens officio mihi  
iucundissimo et suauissimo.

## CAPVT I.

### *De incolis terrarum Mansfeldensium antiquissimis.*

#### §. II.

#### *Quaedam in genere.*

Lites inter omnium temporum geographos circa hoc ca-  
put non raro obortas quae etiam respectu terrarum nostrarum

A 2

agitan-

5) Huc refero ditiones Querfurtensem, Alstadiensem, Heldrungensem &c.  
in commodius tamen respectis quae alibi locorum hoc ex capite no-  
tari debent.

4

agitantur componere, nec meum est, nec eos qui mihi aduersari videntur, omnes refellere iam iuuat. Quemadmodum enim illi, qui hanc patriae antiquitatis partem illustrare studuerunt, ingenio indulgendum coniecturisque, in re quippe ancipiti et dubia, aliquid dandum esse censuerunt; ita et eandem mihi concessam velim veniam, vt mihi etiam ingenio vti, meisque rationibus miti liceat. Cogitaueram equidem, antiquiorum omnium auctorum testimonia excitare & producere, et hoc caput ita excutere, vt quibus fides sit habenda liquido constaret. Quoniam tamen, dum hoc agerem, deprehendi: a) omnes, qui exstent, Germaniam, vt diuersis temporibus sese habuerit, descripsisse, b) neminem omnes ac singulos Germaniae populos speciatim recensere, adeoque magnorum tractuum populos alteri ignoratos ab altero describi; c) plurium gentium collectiones plerumque negligi, et modo communi modo speciali nomine insigniri<sup>1)</sup>; d) quod caput est, vagas et instabiles non solum antiquiori aeuo populorum sedes, sed post etiam, vbi magis in iustum corpus coaluerint, bellorum euentibus ipsas sedes fuisse mutatas<sup>2)</sup>; e) non exiguam Germaniae partem habitatoribus vacuam, incultam, filuis et paludibus obrutam fuisse<sup>3)</sup>; f) sermonis institutorumque discrepantiam, cui accessit infaustum graecorum et romanorum scriptorum studium, peregrina quaeuis ad domesticam rationem detorquendi, vinci vere nescia obiecisse impedimenta; g) criticae artis remedia hoc loco fere abesse<sup>4)</sup>; h) Tacitum denique vt caeteris elegantiozem et copiosiozem, ita etiam exactiozem quam maxime fide dignum esse, et eum auctoem, cui tutius fidas: — mutauit consilium, et Taciti potissimum sequutus sum auctori-

1) Exemplo sunt *Συμβολ* Ptolemaei, Bonochaemi &c.

2) e. g. Sicambri, Bructeri, Cimbri &c. Tacit. Germ. 33.

3) Tacit. Germ. c. I. et passim.

4) Vid. praefat. editioni suae a S. V. Ernesti praemissam.

auctoritatem. Neque tamen, quae ab aliis tradita reperi, neglexi, sed ita iis usus sum, ut eo maior esset, quam argumento huic affunderem, claritas. Quod quo pacto factum sit, iam videamus.

§. III.

*De Fluviiis.*

Vt incolas describere, eorumque sedes inuestigare possis fluuiorum, montium siluarumque aliqua profecto habenda est ratio. Inter fluuios quidem ab antiquioribus memoratos et nostra Sala, quae fines Mansfeldenses praeterlabitur, Thuringicae nomine nota, fuisse perhibetur. Salae nomen ipsum habet Strabo<sup>1)</sup> qui eo ipso multae eruditorum hominum disputationi locum fecit. Ἐστὶ δὲ, inquit, καὶ Σάλας ποταμὸς, ἃ μεταξὺ καὶ τῆ Ρήνου πολεμῶν καὶ κατορθῶν Δρεῖσος ἐτελεύτησεν ὁ Γερμανικὸς. Quae quidem eius verba duplici ratione intelligi possunt, altera, qua sensus sit, Drusum feliciter Salam inter et Rhenum belligerantem mortuum esse. Hanc sequuti sunt, quos euolui, interpretes. Altera est longe diuersa, et ex mea quidem sententia vera, vbi sensus est: Drusum, dum felici successu (in Germania) bella administraret, inter Salam illam ac Rhenum esse defunctum: ut adeo πολεμῶν καὶ κατορθῶν non iungatur τῶ: ἃ μεταξὺ, immo referatur ad Δρεῖσος tanquam epitheton, non tanquam praedicatum, ut loqui solent. Ut ne enim vrgeam, si prior sensus Strabonis verbis inesse deberet, eum aliter orationem fuisse dispositurum, nec πολεμῶν, cum Δρεῖσος coniuncturum, sed cum ἐτελεύτησεν; ipso ex contextu patet, Strabonem non theatrum belli sed locum, vbi Drusus obierit, designare voluisse. Nam quum paullo ante plurium meminisset populorum, iam locum sibi facit in laudes Drusi excurrendi, additque eum non solum plurimas subegisse gentes sed etiam insulas, quarum Byrchanim

<sup>1)</sup> Lib. 7. p. 447. ed. Amst. 1707.

nominat, ac deinde quo modo gentes istae innotuerint, armaque cum Romanis contulerint, recenset. Sed obiicies, Drusum Moguntiae mortuum esse, adeoque in Salae huius vicinia dicto modo mortuum dici non posse; sed nec si veram esse largiar sententiam tuam, aliter sese res habet; nec enim iam quaerimus, quid verum sit, sed quid Strabo dixerit. Porro ipsas Drusi in Germaniam expeditiones a Strabone coaeuo tam sinistre desiniri non est probabile, praefertim, quum alii, quorum factae sint, edocuerint <sup>2)</sup>. Omnino itaque Straboni notabilis est Sala ex Drusi morte, non ex eo, quae eam inter et Rhenum bella gesta sint. Mirum tamen factum esse, ut tales viri falsa huius loci interpretatione seducti tantopere in desinenda hac Sala desudarent. Quum enim nulla alia re opus esset, quam designatione regionis vbi Drusus obierit, eum potius per damna et caedes populabundumque sequuti sunt Salam illam inuenturi. Inde quoniam constabat Drusum in Oceano fuisse, Isalam Isaaco Pontano placuisse video, <sup>3)</sup> Menfoni Altingio <sup>4)</sup>, Cluuerio <sup>5)</sup>, Cellario <sup>6)</sup>, Thuringicam Salam; nesciis quippe tot gentes Straboni et Dioni Cassio, memoratas in tantas angustias concludere; Eccardo <sup>7)</sup> demum, ast quanto in his rebus viro, Franconicam. Vltima mihi placet sententia; licet plurimum absit ut iisdem rationibus utar. Si enim, quam supra dedi, versio vera est, Dionis Cassii <sup>8)</sup> auctoritas rem conficit, quippe qui tradit; (bello abiecto) confestim redeun-

2) Sammlung der Schriften über die Frage: wie weit die alten Römer in Deutschland eingedrungen. Berlin 1750. 4.

3) Discept. 31.

4) Citatus Cellario. l. c.

5) Germ. ant. lib. III. c. 49. p. 715. edit. Lugdun. 1641.

6) Not. orb. ant. lib. II. c. 5. p. 453. ed. Lips. 1701.

7) In Comm. Von der alten Kaiserl. Salzburg u. Würzb. 1725. p. 7. et ante eum Valesio. in notit. Gall.

8) Libr. 55. ab init.

redeuntem Drusum in via, *πρὸν ἐπὶ τοῦ Ρήνον ἐλθεῖν*, morbo mortuum esse. Vnde luculenter patet, eum Rheno iam appropinquasse. Sed me reprimō, nec quidquam addo. Superest aliud Taciti testimonium, ubi plures eruditi Salam sibi inuenisse visi sunt <sup>9)</sup>. Loquitur ibi de FLVMINE *gignendo sale foecundo*, quem paullo post *ammem* vocat, et Cattis Hermundurisque conterminum facit. Varie de hac causa disputatum est, ita tamen ut res nondum confecta esse videatur. Sala Franconica <sup>10)</sup>, Thuringica <sup>11)</sup>, salinae Francohufanae <sup>12)</sup>, aliaque loca <sup>13)</sup> pro *fluuiio* isto nobis venditantur. Ut tandem lis illa decideretur, opus esset, ut primo Tacitus ipse penitus inspiceretur, nec vis verborum: *fluuius conterminus*, *ammis* negligeretur, deinde ut temporis ratio in definiendis Cattorum et Hermundurorum sedibus haberetur. Nec enim in quasuis salinas, et diuersi temporis habitationes illud cadit, quod Tacitus memoriae prodidit. Quod ad primum attinet, equidem non noui salinas, quarum origo monumentorum nostrorum aetatem superet, et quae *fluuii ammisque* nomine dignae sint, praeter falsum illud mare, et inde prorumpentem Salzam, nisi et huc referre velis salinas Arterenses, aquarum largissimarum copia permanantes, et quae Eccardus de Sala Franconica tradidit. Illic igitur quaeri posset *fluuius* et *ammis*, sed num Cattis et Hermundurisque conterminus? Cattos quidem terrarum Mansfeldensium partem infedissee, paullo post docebimus;

9) Anal. lib. XIII. c. 57.

10) Ecc. c. l. §. 3. p. 9. Falkenstein. analecta Thuringo. Nordgau. Nachl. VIII. p. 87.

11) Praeter alios peculiari diff. G. C. Kirchmaier: bellum de salinis Cattos inter et Herm. &c. Wittenb. 1689. 4.

12) Post Chaericum in der Salzpostille. Cisleb. 1594. I. W. Hoffmannus mihi quidem non viso opusculo excitante Kirchn.

13) Conringio placuit distr. Egran. aliis Allendorf ad Werram, cf. Schmink anal. Nass. I. 2h. p. 20. seq.

cebimus; sed de Hermunduris non aeque expedita res est. Taciti aevo partes versus Danubium obtinuerunt, ut patet ex Germ. cap. 41. Neque tamen ut semper ibi haeserint, sequitur. Schoettgenius igitur <sup>14)</sup> iustis usus argumentis eos passim vagatos fuisse edocuit, ut parum absit, quin credam illo tempore adhuc ibidem eos consedisse. In eo tamen illi non adsentior, quod non perpendens ipsum Tacitum suo tempore Albis nomen vix audiri tradidisse, eos erroris accuset, qui Tacitum male, in Hermunduris Albim oriri, scripsisse affirmant, quum quam maxime ad veritatem accedat, superiorem Albim cum Sala nostra ab antiquioribus confundi, Hermunduros adeo Cartis vicinos in terris Misnicis olim consedisse. Nec Strabo officit, qui ipse quidem causam addit, cur aliquae gentes ultra Albim recesserint, armorum romanorum metum. Nec est, quod quis mihi Marobudui regnum obiiciat, cuius fines in has nostras terras olim fuisse extensos clarissime loquuntur Longobardi et Semnones, defectione sua vires eius tantopere imminuentes <sup>15)</sup> Anno circiter 60 p. Chr. natum igitur Catti omnino, Hermunduri forsitan circa haec loca habitauerunt; et eo probabilius fit in locis a Romanorum ditione paullo remotioribus bellatum esse, quum Tacitus (modo peculiare nomen auditum fuerit) tam vaga vtatur designatione. Sed audiendus est etiam Eccardus <sup>16)</sup> qui talia pro Sala Franconica adducit, quae olim mihi sese multum probauerant: Salam enim Franconicam Straboni, ut supra declarauimus, cognitam suo nomine salinas adiacentes loqui, more Germanis vsitato, fluuios tales Salae Salzaeque praecognio insigniendi, earum adeo antiquitatem extra dubium esse collocatam, de Halensibus autem dubitari posse <sup>17)</sup>, et Hermunduros ibidem Cattis

14) In der Dipl. Nachlese 10. Th. 1. N. 1. Hist. der Hermunduren.

15) Tacit. Annal. II. 44.

16) Cit. I. p. 9.

17) Quam tamen sententiam in Franconia orientali retractauit, propter illum Chron. Moissiac. locum qui Halae nostrae primam. a. 806. continet men.

Cattis contiguas, locum siluestrem fuisse &c. Omnia ista quidem et cadunt in falsum mare, et Salzam Mansfeldensem, Halis non adeo remoram, quippe ubi regio est siluestris, Cattiterrarum domini, Salza, fluvii amnisue dignitatem aequans, loci religio et antiquitas ea, quam vix vllis salinis tribuas, quum falsum mare certe omni scaturigine clarius oculos incurrere debuit. Sed in ambiguo ista relinquo, donec de Hermunduriscertior reddar, vt eos in Halae nostrae vicinia habitasse ne dubitare quidem possim.

§. IV.

*De montibus et siluis.*

Montium siluarumque frequens, ast non minus instabilis et vaga apud antiquiores occurrit memoria. Hercynia, Bacenis et Semana huc pertinent. Primam varie accipi, modo omnes fere siluestres et mediterraneas partes complecti, modo partem aliquam caeteris nobiliorem, aut quae hodie Harz audit, aut aliam sonare, ipsamque denique Hercyniam in sensu speciali in Comitatum Mansfeldensem procurrere ibique Islebiam inter et Querfurtum finiri, non est quod moneam. Bacenis silua Caesari vni et metaphraetae memoratur, qui *Baccenyn* effert. Audienda sunt verba Caesaris <sup>1)</sup> qui, quum rediissent quos miserat, exploratores Vbii, eos ita nunciantes inducit: „Sueuos omnes — penitus „ad extremos fines sese recepisse: filuam ibi esse infinitae magnitudinis, quae appelleretur *Bacenis*: *hanc longe introrsus pertinere*, et pro natiuo muro obiectam Cherufcos a Sueuis Sueuos

que

mentionem, excitatum praeter Eccardum etiam a M. Richey in diff. de Connoburgo Smeldingorum. &c. Hamb. 1737. et S. V. Semlero praeceptore olim meo, parentis loco colendo in elegantissimo libello: *Versuch den Gebrauch der Quellen der deutschen Ges. zu erleichtern.* Halle 1768. aliisque etiam exteris, vnde mirum Dreyhauptio non fuisse cognitum,

1) De G. B. lib. VI. c. 10.

„que a Cheruscis iniuriis incurſionibusque prohibere: ad  
 „eius initium ſiluae Sueuos aduentum Romanorum expectare  
 „conſtituiſſe.„ Inde poſt Cluuerium<sup>2)</sup> argumentatur Cellarius<sup>3)</sup>  
 Sueuos eodem eſſe ac Cattoſ, ſiluamque Bacenin genuinas Hercy-  
 niae reliquias: der Harz. Qui praeterea ſiluae mentionem  
 fecerint, equidem non noui, niſi Ptolemaei<sup>4)</sup> Βαρενας quos Βο-  
 νοχαμοιſ ad Albim orientale latus Καμωνων tenentibus iungit, huc  
 referre velis, quorſum facit Καμωντοιſ iungi Chattas, et Βονοχα-  
 μουſ nomen inhaeſiſſe forſan pago Belkeſheim<sup>5)</sup>. Quum au-  
 tem iſti viri Cattis Thuringiam tribuant, quae eſt ad Harticos mon-  
 tes, eoſque ſub Sueuis intelligant, non adeo expedita eſt ratio,  
 niſi dicas Cheruſcos Caefaris aeuo Rheno propiores fuiſſe, quam  
 Taciti, qui eoſ Albim inter et Viſurgim collocat. Bochnonia ſil-  
 ua a Bonifacii praefertim temporibus exciſa aliquam praeterea  
 eius oſtentat ſimilitudinem, cui tamen tuto non fidas. Sed ſufficit  
 Caefarem ex auctoritate exploratorum *Vbiorum: inſinitae ma-  
 gnitudinis* Bacenim ſiluam fuiſſe, perhibere, eamque *longe in-  
 trorſus* pertinere. Reſtat Semana ſilua quam itidem cum Hercy-  
 nia eandem eſſe volunt. Montem Melibocum inter et Oreyniam  
 ſiluam, Semanam locat Ptolomaeus; apud caeteroſ altum de eo ſi-  
 lentium. Ζεμων quidem Marobodui imperio ſubiectorum in textu  
 Straboniſ ſit mentio<sup>6)</sup> quod tamen commentatori non placuiſſe vi-  
 deo. Nec ſane illa pauciſſima de ſilua Semana adduxiſſem, niſi vir  
 optime de me meritus, praeceptor olim meus, Gymn. Iſleb. Rector  
 Cl. Dienemannus in programmate peculiari aliquot abhinc anniſ  
 publicato, quod iam ad manus non eſt, ex hac ſilua Semana ip-  
 ſam Mansfeldiae appellacionem deriuandam eſſe cenſuiſſet: inge-  
 niouſa

2) Germ. ant. lib. III. Cap. 5.

3) Norit. orb. ant. lib. II. Cap. 5.

4) Lib. II. Cap. II. p. 58.

5) In hodierna veteri Marchia v. Chron. Gottwic, Lib. IV. n. 53. p. 554.

6) l. c. p. 445.



niosa quidem coniectura, sed quae antiquioris et medii aevi monumentis repugnat: Semanam quidem siluam Semanswald esse, et quod fieri solet, abiecta prima syllaba, Manswald inde Mansveld esse enatum. Partim enim Mansfeldiae, oppidi, nomen antiquius est Comitatu, partim ab oppido et arce Comitatus nomen sortitus est, ex consuetudine medii aevi, non vice versa.

§. V.

*De Cattis.*

Iam venio ad ipsos incolas, quorum gratia quaedam, quibus infra opus erit, praemisimus. Fuit peculiare et prorsus singulare terrarum Mansfeldensium, quod plurimum ab antiquissimis inde temporibus populorum fines inibi concurrerent. Vti enim antiquiori aeuo plures vno ibi reperiuntur, ita medio non minus omnium fere maiorum Germaniae populorum colonias ibidem inuenimus. Inter antiquos quidem populos, quos terras Mansfeldenses occupasse scimus, principem locum sibi vindicant Catti; nobilissima illa natio, bellatrix et victrix, cuius res antiquissimis temporibus gestae adhuc expectant, qui quantae fuerint, et quantopere in vniuersae Germaniae fata influxerint, doceat. Non ignoro equidem heic expresse neminem adhuc eos collocasse, immo in longe diuersas distitasque regiones eos ablegari, nec tamen vt sententiam mutem, permoueor. De Cattis in genere, et patentibus illorum finibus differere animus non est, quippe quod ab instituti ratione nimis abhorret, eos etiam in terris habitasse olim Mansfeldensibus vt adstruam, operam dabo. Caesar eos cum Sueuis confundere dicitur. Strabo inter minores gentes recenset, Ptolemaeus vix eorum meminit, Tacitus vero omnibus copiosior est, et insigni laudum praeconio eos effert. Princeps locus est in Germ. Cap. 30. vbi, et *Cattos*, inquit, *suos saltus Hercynius prosequitur simul et deponit*,  
B 2  
quae

quae verba in indice edit. Ernestianae subiuncto sub v. depone-  
 nere — ita explicantur: „cum eorum regione porrigitur et fini-  
 tur.„ Addo per suos intelligi ipsum tractum montanum perti-  
 nuisse ad eorum prouinciam. Hercynium autem saltrum genui-  
 nam esse Hercyniam, quae hodie der Hartz audit, non aliam  
 quamuis, inde colligitur, quod paullo post cap. 35. primo Chau-  
 cos in Cartos vsque sinuari multarumque gentium lateribus pra-  
 tendi, perhibeat, quos ipse Oceani germanici accolae facit; dein-  
 de etiam Cherufcos Fofosque ab iis victos tradat. Inuitus abste-  
 neo ab vteriori huius belli expositione, huius euentum maximis  
 in Germania septentrionali motibus et mutationibus occasionem  
 dedisse, mihi fere exploratum est. Harticos vero montes in terras  
 Mansfeldenses procurrere et confinio huius Comitatus et principa-  
 tus Querfurtensis clementioribus cliuis in planitiem tandem descen-  
 dere supra iam monuimus. His autem si iungamus alia Taciti<sup>1)</sup>  
 aliorumque<sup>2)</sup> testimonia de Marobudui regno, et cogitemus,  
 Longobardos Semnoneseque eius ex partibus sterisse, non est quod  
 eam ob causam Bohemiae hodiernae finibus ista includamus, at-  
 que illuc forsitan Hercyniam collocemus. Sed superest etiam  
 Cattorum memoria in ipsa quum Germania, tum in ditioe Mans-  
 feldensi, tam luculenta, vt vel maximos viros, b I. I. Masco-  
 uium<sup>3)</sup> et perillustrem Selchouium<sup>4)</sup> in errorem seduxerit, pa-  
 gus nempe Hassingow, Hassagow, cuius infra prolixiorem  
 dabimus descriptionem. Quum enim isti viri scriptum<sup>5)</sup> re-  
 perissent sub initio regni Ottonis I. validam manum Hassiganorum  
 et exercitum Thuringorum, pro Hessis proprie sic dictis habue-  
 runt, quamuis iam Chron. Gottwicensis auctor<sup>6)</sup> docuerit, fuisse  
 istos

1) Annal. II. 44. 45. 46.

2) Velleji lib. II. c. 108. 109. Strabonis libr. VII. p. 445.

3) Comment. de reb. Imp. a Conr. I. - Henr. II. p. 25.

4) Grundriß der deutschen Reichsgeschichte S. 125. p. 102.

5) Witich. Corb. libr. II. p. 643.

6) Lib. IV. p. 625. n. 200.

istos ex terris Mansfeldensibus. Quo magis autem aliquo modo non recens additum nomen fuisse appareat, infra huius pagi historiam ita illustrabimus, ut etiam antecarolingicis temporibus ista appellatio non inusitata fuisse dici possit. Huic autem argumento, quod a pagorum appellatione petitur, magnam vim inesse, non est quod doceam, licet nondum, uti decebat, antiquiorum temporum geographi eo usi sint.

§. VI.

*De caeteris populis.*

Quamvis autem, ut iam docuimus, Harticam terrarum Mansfeldensium parem, praecipue si pagi fines latissimos ob oculos ponamus, Carris impleuerint, aliarum tamen gentium sedes ibi quoque prope Carras fuisse, declarandum est. Equidem ego, postquam huic eruditionis parti cognoscendae animum applicuisssem, atque plerumque non tam iustis argumentis, quam coniecturis rem ipsam confici animaduertissem, reiiciendos censui recentiores, et animo veteris Germaniae imaginem concipiens antiquis tantum scriptoribus aliisque monumentis memet credidi. Atque ea demum via quam parum sibi, qui mihi innotuerunt, recentiores, constant, et quantopere fallant, perspexi. Collocent itaque Cluuerii, Cellarii, et qui eos sequuti sint, populos, quocumque libuerit; modo mihi liceat, iustis ex causis ab iis recedere. Septem itaque populos istos, communium sacrorum vinculo consociatos Reudignos, Auiones, Anglos, Varinos, Eudolfes, Suardones, Nui honos 7) passim Carris fuisse vicinos, nec Oceani accolae, statuo, eosque fere in Germaniae mediterraneo collocare sustineo. Ac primo quidem loco exponendum erit, eos Oceanum non attigisse, eo quo Tacitus Germaniam suam

B 3

con-

7) Tacit Germ c. 40.

conscriptit aevo, ac deinde singulorum situs, in quantum ad institutum nostrum pertinet, indagandus. Tacitus, postquam e regionibus Rhenanis egressus occidentalem Germaniae partem descripsisset, septentrionem versus pergit, deinde deflectendo ab ostio Albis mediam transit Germaniam, donec ad Danubium peruenit <sup>8)</sup>. Prima, quam recenset, natio est Cimbrorum, quas *Oceano proximos* facit. Hosce Cimbro Prolomaeus quidem <sup>9)</sup>, in maxime septentrionali Chersonnesi Cimbricae parte collocat, multis Saxones inter et inter Cimbro interiectis populis, sed Strabo <sup>10)</sup> in contrariam partem eos cis Albim ponit, vt adeo dubium, vtrum Taciti aevo trans Albim habitauerint. Sed demus ibi habitasse secundum Melam. l. 3. c. 3. fin; Prolomaeum multiplici ratione cum Tacito conciliari posse <sup>11)</sup>; demus eos ad Oceanum aut in Oceano olim habitasse: ibidem Tacitus non collocat septem illos populos. Nam qui in Frifis, Chaucis, Cimbris, Lemouiiis, Rugiis &c. recensendis Oceani memoriam adfert, cur hic negligat? Econtrario expresse dicit fluminibus aut siluis *muniri*, quam vocem velim ne negligant lectores! Cimbro excipiunt cap. 38. Sueui in genere, eorumque nobilissimi *vetustissimique* Semnones, de quorum sedibus dispiceremus, nisi omnes eos mediterraneas partes habitasse concederent. Eadem est ratio Longobardorum, quos ipse valentissimis nationibus (non Oceano) cinctos suaque de-

8) Germ. Cap. 35. 42.

9) Lib. II. Cap. II.

10) Non solum enim ait l. c. p. 449. B. sibi non verosimile videri, Cimbro ex peninsula diluio fuisse eieetos, καὶ γὰρ οὐν ἔχεισι τὴν χῶραν, ἣν ἔχον πρῶτον, sed etiam p. 451. τῶν δὲ Γερμανῶν, ὡς εἴποιον οἶμεν προσαρτυίαι παρηκται τῷ Ἰωνίῳ. Ἰγνρίζονται δὲ ἀπὸ τῶν ἐκβολῶν τὰ Ῥήνα λαβόντες τὴν ἀρχὴν, ἕρχεται τὰ Ἀλβίου. Τέτω δὲ εἰσι γνωριμωτάτοι Σιγαμβροὶ τε καὶ Κιμβροὶ, ταῦτε περὶ τὰ Ἀλβίου τὰ πρὸς τῷ Ἰωνίῳ πάντα πρὸς τὴν ἀρχὴν ἡμῶν, vt ne quid dicam de eo loco, vb dictas gentes per Drusum apertas dicit. p. 446.

11) Praesertim si faciem Germaniae dimidio illo, quod inter vtrumque interfecit saeculo attendamus; de vrbibus nihil moneo, moneat Tacitus Germ. Cap. 16.

demum virtute bellica tutos fuisse tradit. Singulos septem autem ne Cluuerius quidem pro valentissimis venditare audet. Quod modo cis, modo trans Albim occurrant Longobardi, inde ortum, quod incurfionibus Romanorum se pares non crederent, et ad breue tempus solum patrium linquerent<sup>12</sup>). His iunguntur primo Reudigni, deinde caeteri populi, qui huc pertinent. Tacitus itaque nullo seruato ordine mediterraneis descriptis, rediret versus Oceanum, et ab Oceano Danubium? Sane Tacito magis consuerum, iusto ordine progredi, aut vbi defectat, illud lectorem monere. Si itaque sumamus, Tacitum ab Albi versus Danubium excurrere, omnia erunt multo expeditiora. Porro Tacitus ait, hanc Sueuorum partem *in secretiora* Germaniae porrigi cap. 41. statimque subiungit, propiorem (vt quo modo paullo ante Rhenum sequutus sit, eodem Danubium sequatur) esse Hermandurorum ciuitatem. Iam vero si vim *re porrigi*, et in *secretiora* i. e. remotiora recte capias, vt non sonet: ab Oceano versus Taciti commorationis locum, sed vice versa a propioribus in remotiora, a Rheno versus boream, eorumue; cogiresque Tacitum Oceani mentionem facturum fuisse, si iste fuisset terminus septentrionalis; si eum denique audiamus, qui cap. 35. ait: „Haecenus in occidentem Germaniam nouimus. In septentrionem ingenti flexu *redit*;“, profecto eum de Oceano non cogitasse, in aprico est. Quorsum enim istaec? Vt constaret, eum a parte septentrionali incipere, et in interiora descendere. Sed obiiciat mihi quis, Tacitum *insulam Oceani* describere, vbi Herthae castum nemus fuerit; id quod quoniam mihi non solum aduersari, sed etiam opinionem radicitus euellere videtur, accuratori discuffione eget. Aut enim ego fallor, aut Tacitus fallitur, aut textus male se habet. Septem illas gentes iungit Tacitus; infra autem statim docebimus, non contemnendam earum par-

<sup>12</sup>) Strabo, lib. VII. p. 445. Vellej. lib. II. c. 91.

partem certissime in Thuringia hodiern consedisse, idoneisque aliis argumentis destitui, qui mihi aduersantur. Iam vero vidimus, Tacitum, excepta insula illa, Oceani mentionem non fecisse, quamuis debuisset, immo ex eius oratione contrariam eius mentem elucere: vnde non immerito concludimus, Taciti textum esse corruptum, et opem criticam desiderare. Fateor, me inquirentem in hanc causam, noluisse Taciti textum fidemue accusare; sed ex quo S. V. Ernesti in praefatione, Tacito praemissa; me edocuisse, probabile esse, ex vno Taciti apographo omnes, qui nobis supersint, codices permanasse, adeoque pro vno demum omnes esse habendos, circumspicere coepi, quo pacto corruptum textum integritati restituerem; et quum supra memorata silua Baceni memoria adhuc haereret, in illam incidi. Lego itaque et emendo pro: *Est in insula Oceani — Est in silua Baceni*; quae quidem lectio eosdem fere apices feruat, parumque a recepta recedit. Quam facili negotio autem scriba falli et dum *in silua* vocibus connexis, vt scribi antiquitus solebat, *insulam* legeret, ex Baceni Oceani fieri potuerit, ipsa res docet. Haec mutatio eo magis, tanquam necessaria, sese mihi probauit, quo minus receptae lectioni ipsius Taciti oratio, etiam in hoc capite fauet. Narrat enim Deam vehiculo bubus feminis vectam, ad gentes aduentasse, locaque festa fecisse, pacemque quocunque venerit tantum amatam esse &c. Vnde autem Cluuerius didicerit, septem gentes in insulam conuenisse, ex Tacito quidem perspicere non potui, immo contrarium expressis verbis adseuerat. Ergo naui imponendum vehiculum &c. Cur enim scriptor, qui boum meminit, nauim negligat? Male hoc, qui Rugiae insulae hoc tribuunt <sup>13)</sup> habituros equidem credo, sed velim primo demonstrent, Rugianam superstitionem deberi Germaniae

<sup>13)</sup> Quos inter duo tantum excito Cluuerium l. c. p. 606. et Falkenstein in antiquit. Nordgauens. p. I. lib. III. § 8.

maniae non Slaus, aut, quod non prorsus incredibile, ad oras maris Balthici remansisse passim populos germanicae stirpis, quam Tacitum de Rugia loqui contendant.

Castum nemus Tacito l. c. memoratum latini sermonis cultores, ut apparet ex notis illorum, bene exercuit. Mihi si coniecturae aliam addere licet, videtur versio Germanicae appellationis esse. Extat inter Alstadium, Querfurtum et Islebiam non adeo patens siluestris tractus, qui das *Reinholz* audit, olim tamen cum Hartico connexus antequam Frisii sub Carolo M. in has terras concessis sent, villasque construxissent. Quid si illud sit *castum nemus*? Nec deest lacus secretus in eo, nec religionis fama inter accolae; praeter alia enim monumenta in saltu Neckendorfienfi prope Islebiam superest *ara diaboli*, locus quercubus opacus, rupiumque praecipitio, ut retulere amici, satis horrendus, sub quo extat *Erdeborn* vicus Mansfeldensis salinis olim nobilis.

Alia adhuc esset ratio difficultatis huius superandae, si, uti S. V. Ernesti in notis ad h. l. *castum* in textum ex margine irrepsisse censet, legeres, omissis verbis aliquot, a Rugiae cultore, Corbeienfi forsitan monacho, intrusis: Est vastum nemus dicatumque &c.

Rugia autem et Corbeienfes monachi quam arcto vinculo sociati olim fuerint, neminem potest latere, qui medii aevi historiam non prorsus ignorat. Huc accedit Taciti codicem Florentinum alterum antiquissimum ex Corbeia in bibl. Medicam peruenisse. Germaniam quidem neuter continet, Tacitum tamen antiquiori aevo ibidem in bibliotheca fuisse, docet.

### §. VII.

#### *De Anglis &c.*

Tacitum si insulam Oceani agnoscas, nec mecum textum emendes, errasse, dum insulam illarum nationum sacris celebratam

C

affert

affert, ex sedium designatione patebit. Ac primo quidem ex Tacito vix quidquam praeter ea, quae iam allata sunt, depromere licet, quod ad eruendas harum gentium sedes faceret. De Reudignis apud omnes alios scriptores altum est silentium. Cluuerius legendum censet Deuringos<sup>1)</sup> sed facile caremus eius emendatione, quippè qui Thuringos non vnum olim populum certe non ab aliquo ex nostris diuersum, sed potius plurium confociatam collectionem fuisse sciamus. Ne similis quidem vocula occurrit, praeter Ruticleos apud Ptolomaeum, quos tamen eosdem esse nondum probatum est. Vnde exiguam gentem fuisse opinor, cuius sedes, vt ne ab Anglis distat sint, in tractu illo campestri ad Onestrude fluium, cui ab antiquo nomen des Niede haesit, inuenio. Eadem ratio est Auionum, quos iis iungo in aureis Tempe Thuringicis der goldne Aue — vsus solum vicinia Anglorum gentium quae Tacito iam expositarum, Cattorum et Longobardorum, et antiqua locorum appellatione; vnde nec cum aliquo contendam, cui haec non placuerint, modo meliora afferat. Anglorum tamen sedes paullo sunt certiores. Hic enim Ptolomaei auctoritas et Germanica domestica antiquitas amice ita conspirant, vt horum gratia in caeteros quoque inquirendum duxerim. Inquit autem Ptolomaeus loc. saep. excipit. Quum vniuersam tractationem ita disposuisset, vt primum Rheni ripas illustraret, deinde eos populos recenseret, qui την παρακειαντων κατεχουσιν, nempe — Saxones &c. in dorso Chersonesi Cimbricae, einde ad mare Balthicum Pharodenos, Sidenos et sub iis Rutielios vsque ad Vistulam. Tertiam tandem classem efficiunt gentes mediterraneae, et quidem primo loco maximae gentes, secundo minores. Iam incipit: των δε εντος και μεσογειων εθνων μεγιστα μεν εστι α) ποτε των Σηθωντων Αγγειλων, οι ειντω ανατολικωτεροι, των Λογγοβαρδων, ανατεινοντες προς τις αριστες μεχει τα Αλβιος ποταμα.

b) και

1) l. c. p. 604.



β) καὶ τὸ τῶν Σαξῶν τῶν Σερμῶν, οἵτινες διήκασιν μετὰ τὸν Αἰβῶ ἀπὸ τῆ ἐξημενῆς μερῆς πρὸς ἀνατολὰς μεχρὶ τὴ Σαξὼ ποταμῶ. γ) τὸ τῶν Βερμῶν τὰ ἐφεξῆς καὶ μεχρὶ τὰ Ουισάλα κατεχόντων. Versio hoc loco discrepat, vt saepius: praeterea qui protenduntur ad Buguntas, qui caetera tenent, quae subsequuntur vsque ad Vistulam. Falso! Quod si itaque 1) interius habitans et mediterranea gens fuit natio Angilorum, 2) orientalis Longobardis 3) occidentalis Semnonibus 4) versus septentrionem medio Albi fluvii circumscripta 5) natio maxima; certe quo pacto ad Oceanum ablegari potuerint, tantum abest, vt peruideam, vt potius in Germania mediterranea sedes eorum quaerendas arbitrer. Neque diu quaesivi. Vt alii in Bardengow Longobardorum originarias sedes inuenerunt, et ego quidem in Hassingow Catos, ita hoc etiam loco idem sese nobis aperuit fonticulus. Non contemnendus Thuringiae tractus a dextro fere Onestrud fluvii latere circa Beichlingen, infra describendus, seruaui nobis incolarum antiquiorum memoriam appellatione sua: Engilenhem, et plures villae per nomen suum Engel Anglos loquentes. Inde etiam lucem accipit inscriptio vetustarum legum, quas Leibnitius in Collect. Scr. Rer. Brunsv. tom. I. pag. 81. exhibet, quae est: Incipit lex Angliorum et Werinorum hoc est Thuringorum. B. Ludewigius<sup>2)</sup> quidem pro Angliis legi mauult Angriorum, multusque est in ea commendanda; sed quid opus emendatione; ubi recepta vulgari lectione expedita sunt omnia? Nec est, quod refellendo Leibnitio, qui omnia alia defendit, operam demus, quum per se omnia illa corruant, si nostra vera sunt.

### §. VIII.

#### *Continuatio argumenti.*

Sed quum contraria opinio tantopere inualuerit, ego uero ut eam amplectar, a me impetrare non possum, Anglos potius

C 2

2) Vti perhibetur a Georgisch. in diss. de forma imperii rom. germ. praef. fab I. H. Boehmeri praef. habita 1735. p. 25. not. \*)

ad antiquos vt ita dicam Mansfeldenses referam, vt paululum huic rei adhuc immerer, neceſſe eſt. Praeter inſulam illam Oceani nihil inueni, quod iuſti argumenti dignitatem aequaret. Sed obiiicies mihi Anglos illos, Britonum Saeculo quinto victores et oppreſſores. Sed ſalua res eſt! Equidem iam largior, Anglos ſaeculo illo ad mare confediſſe, in Saxonum viciniâ; mare traieciſſe &c. neque tamen exinde aſſerri noſtri, Saec. I. et II. eos ibi non fuiſſe, falſitas elucet. Quem vero fugiunt mutaciones illae, quas proculdubio, ex quo tempore Romanis innotuerunt atau noſtri, contigiſſe, et maximam partem Romanorum bellis deberi, certum eſt? Non ſtatim ſcriptorum fides dubia eſt, qui ſibi inuicem repugnant. Mutata enim eſt facies. Quid ſi illuc commigrarint? Ex Tacito doceri nequit, Ptolomaeum erraſſe, in deſignandis populi magni finibus, quos verſus Septentrionem natura dederat, et pagus Engilenheim <sup>1)</sup> loquitur eius gentis antiquum in media Germania domicilium. Qui quidem pagus quum maioris prouinciae, Thuringiae, portio tantum fuerit, neque tamen peculiorem appellationem amiſerit, ipſum antiquiorem eſſe ſe nomine totius terrae, abunde patet. Actum eſſet de notitia Germaniae, cui, ceu duci, fidat historia, ſi quae Saeculo quinto obtinuerunt, in ſaeculum ſecundum retro traherentur, non ſolum abſque auctoritate, ſed etiam contra antiquorum monumentorum fidem. Nec ſane eſt verofiſimilius, ſtatueri, Taciti tempore Oceani fuiſſe accolae, inde emigraſſe in mediterraneam Germaniam, et quidem ante Ptolemaei tempora, et poſteriori aeuo, antiquas ſedes repetuiſſe. Quum itaque, quocunq; conuertamur, idonea argumenta fruſtra requiramus, et ſi coniecturis indulgendum, ne ſic quidem res expedita ſit, plurimaeque ſedem ad Oceanum difficultates premant; adquietſcimus hiſce, donec quis meliora adferat.

§. IX.

1) Chron. Gortwic. lib. IV. p. 548. taceo antiquitatem pagorum, origines Thuringicas certe plurimum antecedentem.

§. IX.

*Probabiles causas magnitudinis Anglorum.*

Superest, ut paucis magnitudinem nationis Anglicae, et probabiles eius causas excutiamus, idque eo magis, quo pauciora sunt, quae Tacitus de iis memoriae prodidit, et quo maior ista gens, tot aliis ob magnitudinem praelata, Ptolemaei tempore fuisse videtur. Angli videntur mihi sex reliquos Tacito notos populos, si non uniuersim magnam tamen partem complexi esse. Reudignorum, Auionum, Suardonum, Nuithonum, Eudofiumque nulla fere, Varinorum aliqua, sed vaga et dubia apud veteres memoria. Mirum, hos populos tam peculiari factorum ratione celebres, tam ignotos fuisse! Ruticleos quidem Ptolemaei esse eosdem, qui Taciti Reudigni, non est credibile; non enim ad mare solum Vistulamque eos collocat, sed tot alias gentes etiam inter eos ac Anglos &c. recenset, ut certe arctus ille communium Sacrorum nexus amplius locum non potuerit habere. Taceo quod nec Sueuis eos accenseat, nec notabilis aliqua nominis similitudo unam eandemque gentem arguat. Auiones loqui videtur latina versio, graeco Ptolemaei textui adiecta, subinde non parum discrepans, Aeueones pro Aeluaeonibus substituendo. Quoniam tamen Leibnitius in excerptis, quae in primum scriptorum Brunsvicensium tomum congescit, hanc versionis discrepantiam non exhibet, pro typorum vitio habuerim. Suardones iidem reputantur fuisse, qui Pharodeni Ptolemaei; id quod quo pacto defendi possit, non video. Eos enim a Sueuis distinguit, nec ex vicinis gentibus Sueuica eorum origo elucet; immo Teutones interiecti Sueuis (quosunque velis) et Pharodenis contrariam firmanent sententiam. Quod si vero de Sueuica origine certi essemus, parum abesset, quin Suardones et Pharodenos pro iisdem haberemus; et credi posset, Tacitum, si recte sese habeat textus, antiquam Sueuorum pronuntiandi rationem, qua praecipue

C 3.

ro: W.



to W, litterae S praemittere amant, vti in *Sider* pro wer illud locum habuisse notissimum est exprimere. Porro nexus ille religiosus quoque sublatus fuisset; quod quidem Germanorum veterum indoli plurimum repugnat. Varinorum frequentior est memoria praefertim remotioribus a Taciti aevo temporibus. Plinius<sup>1)</sup> Vindilis eos accenseret, vna cum Burgundionibus, Carrinis, Gottonibusque, eos tamen Sueuos non facit, cuius asserta excutere institutum non patitur meum. Eadem est ratio Varnorum in Procopio<sup>2)</sup> occurrentium. Ptolemaei autem Virunos Taciti Varinos esse, non magis est expeditum. Quae enim supra de non Suevica origine diximus, et hic locum habent. Aut enim concedendum est, Ptolemaeum esse mutilum, quod alibi iam monuimus, et versio passim pluram idiomate graeco exhibens docet, in his locis, adeoque dubiae auctoritatis; aut concedendum Virunos non esse Sueuos. Hoc tamen, quod Caesarum patroni in perorando facere solent, quam vtilissime acceptamus, nusquam legi, eos ad mare pertigisse. Primum enim Ptolemaeus in eam classem eos redigit, quae gentes mediterraneas, *εὐρος καὶ μεταξὺ* habitantes, continet, deinde Saxonibus eos arcet, quibus nimirum maris littora assignauerat, ita vt vel Teutonoarii, vel qui sub iis lateant, intercessisse videantur. Quae quum ita sint, longe grauioribus argumentis, quam quae in medium proferri solent, opus est, quibus eosdem ac Taciti Varinos esse euincatur; nec absque iustis rationibus statuo, praeter Anglos vix vllam sex reliquarum nationum apud Ptolemaeum occurrere; in eoque ipso praecipuam Anglorum magnitudinis causam esse positam, quod Ptolemaeus potentiorum appellatione reliquos socios complexus sit. Inde quoque origo Thuringorum quadammodo doceri possit, vti supra allata inscriptio antiquarum legum, *Anglorum et Werinorum hoc est Thuringorum* innuit.

1) Hist. nat. lib. IV. cap. XIV. vbi cf. Leibn. notam. a.

2) Bell. Goth. lib. IV. c. XL.

## Conclusio.

Hac dum scriberem in memoriam redit, aliud argumentum, quibus Varinos ad mare Balticum confedisse adstructum putant<sup>1)</sup> superesse, nempe quod ex oppido Wahren, ducatus Meklenburgici et fluuio Warnow peti solet. Sed quis umquam rerum Germanicarum studiosus illarum illustrationem ex regionibus trans Albim Salamque, Slauium colonis occupatis petat? quis ex Obotritis &c. originibus germanicarum nationum subsidia conquirat? Nomina ista sunt Slauiica, adeoque in rebus germanicis nullius momenti. In Thuringia igitur, praesentim antiqua, reliquas quaerendas censeo nationes. De Eudobis quidem non habeo, quae afferam: Varinos a Werra, Suardones a Schwarz a vna cum ditione Schwarzburgica nomen traxisse opinor. Werinos loquitur pagus Weringewe, quamuis nec cum vlllo, alia asserenti, contendam<sup>2)</sup>. Nuithonum patria obscura est, nisi non tam cum Conringio ex coniectura pro Nuithonibus Withones, coloris quasi habita ratione substituere, quam cum codice nescio quo<sup>3)</sup> Withones legere malis, quo inductus ad lacum album, ad *Weissensee* eos ex coniectura itidem habitasse crederem. Sed, vti saepius monuimus, ingenio demum indulsumus, vbi quid verum sit iustis rationibus firmari nequit.

Catti igitur, vt breuem quasi perorationem adiungamus, certissime montanum Comitatus Mansfeldensis regionem olim habitauerunt; Reudignorum, Auionumque sedes probabiliter tantum in extremis terrarum Mansfeldensium finibus ad Onestrudam

1) Leibnitius tantum ei tribuit, vt Scr. R. B. T. I. p. 13. not. u. neminem dubitare Anglos Varinosque ad Varnam esse collocandos, scribat.

2) A. Chron. Gottw. lib. IV. p. 845.

3) Coislino ni fallor, vti pro sua humanitate certiore me fecit V. Cl. Thunmannus regiae almae nostrae Professor.

et Helmanam fluuios confederunt; Anglorum multo quidem expeditior est ratio, neque tamen ea, ut prorsus extra omnem dubitationem positum sit, eos partem terrarum Mansfeldensium tenuisse, quamuis de eorum sedibus mediterraneis dubitari non possit. Haec de antiquissimis temporibus delibasse sufficiat. Quae subsequuntur tempora, ita quidem omnino se habent, ut vltiori et noua post aliorum labores disquisitione indigeant; quoniam tamen non tam, quae vera et explorata sint, proferri, quam, quae falsa et fictitia sunt refelli possunt, ipse equidem selectum tantummodo instituens, ista iam missa facio, et ad alia, ubi non perdas ingraturum improbumque laborem, nec omni emolumento prorsus destituaris, progredior, pagorum nempe rite adornatam recensionem, quos olim complexus est terrarum ille tractus, in quo hodie situs est Comitatus Mansfeldensis.

## CAPVT II.

### *De pagis Mansfeldensibus. 1)*

#### §. XI.

#### *Generalia quaedam praetermissa.*

Sequitur igitur, quod opusculi nostri caput est praecipuum, illud nempe argumentum, quod in originibus Mansfeldensibus deregendis, in quantum ex pagorum, in quos medio aeuo Germania describi solebat, ratione intelligi ac illustrari possint, versatur. Sunt autem fere hi: *Hosgow et Friesenfeld, Suabengow, Helmingow, et maioris Sudtburinae alii minores; Engelheim etc.*

Ac

- 1) Quam sinistre olim hocce caput vel a summis viris, omnibus fere subsidiis abundanter instructis tractari solitum fuerit, exemplo sint, quae habet b. Ludowigius in praef. Tom. VII. reliqu. Mit. praemissa, pag. 63. etc ipsumque Chronicon Gottwicense passim.



Ac pagorum quidem quum omnium, praecipue horum, quos iam excitauimus, notitiam non vulgarem, esse utilissimam atque ad res medio aeuo gestas, praesertim si non solum ipsos rerum euentus, sed rationem causasque intelligere malis, recte aestimandas quam maxime necessariam, nemo facile infitias iuerit. Rem diplomaticam quam arctissime cum historia comexam, absque pagorum notitia mancam esse et imperfectam, exemplis post plures edocuit eximie de hoc capite meritus Praesul Gottwicensis 2), qui primus et vnus vniuersam hanc prouinciam cum laude administravit. Quid commodi et emolumenti inde in legum domesticarum interpretationem iurisqueprudentiam tam publicam, quam priuatam redundare possit, nuper, vt solet, egregie declarauit perillustris Pütterus 3). Addere liceat et mihi nonnulla momenta, quae partem hanc eruditionis partim commendare debent, partim ad frugiferam huius studii rationem aliquid faciunt.

1) In describendo pago aliquo non solum finium, quibus circumscribitur, locorumque villarum etc. ratio habenda est, sed etiam incolarum ipsorum, videndumque vtrum quasi aborigines. an aduenae? num pristini status tenaces, an illum deseruerint? Cuius quidem rei infra luculentissima dabimus exempla. Inde enim non solum migrationes populorum interiores, origines variorum iuris publici priuati que capitum genuinae, consuetudinum domesticarum propagatio et concentus causa, sed multa alia, quae huius rei indagatoribus sese offerunt, sua luce corruscabunt.

2) Prae-

2) in Chron. Gottw. lib. III. IV.

3) In seinen Beyträgen zum t. Staats- und Fürstenrechte, Göttingen 1777 n. 9. p. 165. 1c. in der Abhandlung vom Verhältniß der heutigen Länder zu den ehemaligen Gauen, und vom Nutzen dieser Erdörterung.

D

- 2) Praecipue quemuis attendere oportet, quinam in aliquo terrarum tractu, et *quo iure*, bona possederint, non nobiles solum, sed et alii, ecclesiae praesertim; ex quo quidem dici vix potest, quantum in eruendis familiarum illustrium originibus, eorumque et territoriorum iuribus pendeat. Nec desperandum est, si initia sint exigua: modo absint coniecturae, vbi certis argumentis negotium confici debet, et partium studium, quod eo magis pertimescendum est, quo frequentius ista prouincia ab inquilinis est administranda, quibus plurima innotescunt.
- 3) Ea potissimum opera est danda, vt inuestigetur quonam demum tempore ista pagorum ratio in quolibet terrarum tractu in desuetudinem abierit: Quoquidem neglecto, frustra in genuinis superioritatis territorialis originibus eruendis, opera perditur, cuius *prima stamina* pari passu cum pagorum interitu ambulant, si ea exceperis, quae nobili, iure nobilitatis olim comperebant 4). Auide expecto quaestionis ab Academia Theodora-Palatina propositae ad a. 1776 discussionem, atque vt tenebras, quae hanc partem adhuc premunt, dispellat ille Oedipus, ex animo opto. Et prement amplius, donec per singulas partes eundo totum perlustretur. Audeo occupare istud argumentum, atque statuo: in vniuersum iam vix aliquid pronunciarı posse, quum non vno eodemque tempore, sed hic ibi, cito, fero, ista mutatio contigerit, vt adeo ex eo, quod exeunte Saec. XII. pagorum adhuc fiat mentio, concludi nequeat, eam Germaniae describendae rationem adhuc in vniuersum obtinuisse. Quo citius
- 4) Non eundem semper huius rei ambitum fuisse, *hodie* nemo fere dubitat; exemplis tamen quemadmodum ii in vtramque partem solent, qui sectam quasi aliquam infelici omine sequuntur, vniuersa res perfici nequit.



citius nobilitas et clerus Comitum iura sibi in suis possessioni-  
 bus cuiuscunque generis et prouinciae adquisiuit, eo magis  
 in quatuor Germaniae parte ista geographica ratio cessauit.  
 Haec autem nulla alia ratione doceri possunt, quam ea, cu-  
 ius iam fecimus mentionem, id est, singulorum pagorum hi-  
 storiam sigillatim pertractando. Est enim huius quaestionis ea  
 indoles, ut praesumptiones non admittat, quippe quae ex  
 argumentis certis monumentisque rerum gestarum vnice de-  
 bet excuti. Fingas decem pagos eodem fato vsos esse, eo-  
 rumque memoriam, cessantibus Comitibus antiquis, fuisse  
 abolitam; profecto egregie falleris, idem de vndecimo, vel  
 illis circumcirca septo ac concluso, asseuerando. Deinde si  
 de illo constet, plura, quam quae fundamentum ferre va-  
 leat, eidem ne superstruas. Vbi pagorum ratio desit, ibi  
 non statim superioritas territorialis locum habet, ad cuius  
 constitutionem *multa* alia requiruntur. Inde patet, non  
 absque cautione admittenda esse, quae perill. Putterus hanc  
 in causam profert. 5). Quod si enim vel omnia ista, quae  
 celeberrimus auctor n. 21. subiungit, adstruerentur, *ex iis* ta-  
 men *nondum* constaret, domui Oettingensi competere  
*superioritatem territorialem (die Hoheit) in suis possessioni-*  
*bus*, tantum abest, ut *in aliorum praediis* eidem tribui possit.  
 Ratio est, quod superioritas territorialis plura contineat, nec  
 ex comitatibus (rectius sic dixeris: pagi enim plures, plus  
 vno Comitatu comprehendebant <sup>6</sup>), nec pagi et Comitatus  
 iidem semper fines fuere, et vno Comitatu sublato, non  
 statim

D 2

- 5) L. c. p. 175. n. 19. 20. ibi: wenn gedachtes Haus Oettingen auf die Hoheit über alles, was im gedachten Riesgau gelegen ist, einen Anspruch machte.
- 6) En exempla ex vicinis regionibus desumpta: Nordthuringow, Hosgow, Suevön etc. adde Chron. Göttw. lib. IV. p. 530.

statim totus corruebat pagus) antiquis, et antiquorum Comitum iuribus vnice conflata sit, sed potissimum acquisitioni *iurium ducalium* debeatur. Via igitur tantum fuit, aut si maius, initium; incrementum maius dabant interitus ducatum antiquorum, eorumque iura cum aliis communicata: vltima accessio, quae et perfecit, fuit sublata Imperatoris potestas, more antiquo in exercitio variorum iurium vna concurrenti — Sed manum de tabula! Instituti memor, superioritatis enim territorialis historiam non scribo, ad pagos Mansfeldenses reuertor!

## §. XII.

DE PAGO HOSGOW [HASSAGOR, HASSIGAWF, HASSIGAW, HASSINGAW, HASIGOW, HASGOWE, HASSIGANI.]

### I. De nomine huius pagi.

Non vna est huius pagi nostri appellatio, si litterarum apices spectes; quippe varie scribi solet, quod tamen vt plurimum debetur indoli linguae antiquioris, scribi et litterarum ductibus peculiaribus exprimi nesciae, deinde diuersae pronuntiandi rationi, secundum quam Plessingerus pagos inducit <sup>1)</sup> ac tandem scribarum lectorumque ignorantiae et leuitati, quibus tam merifice contortas tribuimus prouinciarum appellationes, vt faepius dicto Oedipo aliquo opus sit <sup>2)</sup>. Quocunquemodo autem scribatur, ab antiquis incolis nomen eum traxisse apparet, Hassis nempe s. Cartis, quorum sedes in Hercynia fuisse supra demonstrauimus. Inde etiam factum, vt qui pagis primi operam darent inuestigandis eum longe aliis regionibus indagare vellent, Hassos

<sup>1)</sup> Vitruv. illustr. tom II. p. 574-583.

<sup>2)</sup> Quis vnquam Quirchinafeldo, Finichsazun, Wirsfeldi et Freifonsveld huius pagi nomen esse credat?

Hassos praefertim eorumque vestigia secuturi 3). Quoniam autem harum regionum, quippe a Romanis pariter ac Francis non solum remotarum sed etiam accurata descriptione destitutarum memoria certior ac specialior, paucis exceptis, quae fabulis admixta sunt, ut stercori aurum, non existat, vitra aeuum Carolingicum adscendi vix potest, ita ut ad alios fontes recurrendum sit, non quidem ita largos illos, ast tamen non prorsus exsiccatos, *Nominum germanicorum* rationem antiquam, modo dignitatem, ut Brennus, modo nationem, quae protulerit, referentem. Saeculo itaque sexto &c. nostrum pagum in nomine Hassinonis, Hatugast &c. inuenio 4). Gast autem a gau deriuari, et proprie eum sonare, qui praesit pago, principem virum &c. ut olim iam mihi persuaseram, ita et aliis viris, quorum auctoritas non est spernenda, quum idem placuisse vidissem, valde confirmatus sum. Eadem ratio est nominum sequioris sexus, in mod, mtooth, ui, burch desinentium.

Vtrum autem praeter hanc a Cattis oriundam appellationem alia adhuc gaudeat pagus noster, quam aduenis Frisiis debeat, an vero modo latiori modo strictiori significato occurrat in monumentis, et Frisiorum pagus Cattorum pago opponatur? iam non curamus, commodiori infra loco illud disceptaturi.

### §. XIII.

#### II. De finibus eius.

Haec de nomine pagi; iam de finibus, quibus olim continebatur, paucis videamus. Situs erat hic pagus inter Slaucicos pagos Nudzici, Neledici, et Scunzi, a quibus Sala eum dirimebat, versus orientem. A meridie eidem Sudthuringiae pagus maior praetendebatur, in specie Engulheim et Finnegow, si rite

3) Meibom. S R G. tom. III. p. 102.

4) Witich. lib. I. p. 632. Regino ap. Struu. p. 37.

si rite sese omnia habent. Occidentale latus maximam partem concludebat Helmingow, septentrionale tandem Sueuia Saxonica s. Suabengow <sup>1)</sup>). Praeterea eidem natura dederat fines eosque longe certissimos; orientem versus nauigabilem Salam, meridiem Onestrude <sup>2)</sup>), occidentem Helmanam fluuios usque ad Walhusen, et summitatem montium, qui dicuntur Hart, septentrionem Wipperam fluuium, a capite ad ostium fere usque secundum hodiernos fines Mansf.

Plures ob causas istius pagi fines memorabiles sunt. Dirimunt Salae fluua Germanicum regnum et Slauiorum patriam <sup>3)</sup> Saxones Thuringosque a Sorabis, atque per longum tempus orbem Christianum clauderant, deinde etiam diuidunt Thuringiam et Saxoniam, saltim ex recepta opinione, licet nec in contrariam partem argumenta desint, ac tandem olim parochiam Halberstadiensem et Moguntinam, mox autem ad tempus breue dioeceses Moguntinam et Magdeburgicam designabant. Alii aliter hosce fines designant. Sed operosa refutatione ideo superfedere possumus quod quam operam nostris illustrandis vindicandisque dicamus, eandem et illuc impendimus. Vnum addo, eos Comitatum <sup>4)</sup> aliquem pago nostro contentum, et fluuiis Wipperæ, Sala, Salza et Willerbice circumscriptum cum ipsius pagi finibus confudisse et riuum Willerbike in ipso pago fluentem per Islebiam nempe in lacum dulcem, fecisse conterminum. Salam autem, Onestrude et Helmanam fluuios, foueam siue fossatam ad Walhusen et summitatem montium, qui dicuntur Hart, et secundum alios ortum Wipperæ fluuii fines  
pagi

- 1) Mappa Zollmanniana alios adhuc representat pagos, qua auctoritate? mihi nondum occurrebant, talia non negligenti. Omittendos silentio nec retractatione opus fore duxi.
- 2) Onestrude i. e. fluuius rapidus (Strudel) ex Onana s. Omana regione, pago Omfeld oriundus.
- 3) Poeta Saxo. ap. Leibn. tom. I. p. 130. 131.
- 4) Dithm. pag. 330. 388. Annal. Saxo. ex eo.

pagi Hofgowienſis fuiſſe, inde fluit, quod, quum Halberſtadienſis parochia deſignanda eſſet, ſex ſequentes pagi eidem attribuerentur: Darlingowe, Northüringowe, et Belineſheim, Harriſingowe, Suauia et Haſſingowe <sup>5)</sup>. Iam uero ex locis infra recensendis apparet, ubi ſitus fuerit pagus Haſſingow et quod pago Suauia dicto a caeteris parochiae partibus fuerit diremtus, qui ultra Wipperam ſitus erat. Sequenti tamen tempore parochiae fines alii fuerunt, quod locum dedit errori, a quo ne Praeſul Gottwienſis quidem abſiit. Wipperam autem in uniuerſum eius terminum fuiſſe ſeptentrionalem, patet ex locis ad pagum Suauia tractis et finibus quibus circumſcriptus fuit ſeptentrionalior huius pagi Comitatus, quem Merſaburiorum uocant, licet Merſeburgum, eo non fuerit comprehenſum, qui ſunt: Wippera, Sala, Salza, et falſum mare et Willerbize <sup>6)</sup>. Variant tamen monumenta, non in pagorum quidem numero et nomine, ſed in finium Haſſingowiensium et parochiae deſignatione. Pro Walehuſen Chron. Halberſtad. <sup>7)</sup> et Annal. Saxo <sup>8)</sup> habent: foſſa iuxta Groene, Groenighe, et pro ortu Wipperae tantum: altitudo ſiluae, quae uocatur Hert. Quod ad primum attinet, uidentur quartam illam Speculatori Saxonico memoratam urbem palatinam Gronam cum Walahuſa confundere, niſi alia grauior cauſſa ſubſit, quam extricare nondum potui. Certe illam Gronam quae in uicinia Gottingenſi fuit, uoluiſſe eos uix crediderim. Quoad alterum autem diploma pontificium <sup>9)</sup> confirmans fines epiſcopatus Halberſtadienſis, quales poſt reſtauratam ſedem Merſeburgenſem erant accuratiſſime deſiniti, ita habet: *per aſcenſum*

5) Chron. Halberſt. apud Leibn. c. l. tom. II. p. 111. Chron. Quedlinb. ap. Menken. tom. III. pag. 174. et alibi.

6) Dithm. pag. 350. 388. et ex eo plures.

7) l. c. p. 111.

8) Ad a 803 p. 153.

9) Chron. Halberſt. pag. 111.

*sam Helmanae usque ad fossata Walghusen et per ascensum fossatorum usque ad separationem Saxoniae et Thuringiae versus montana, quae dicuntur Hart, et abhinc usque ad ortum Wipperae fluvii.* Non solum enim Alstedt, Walhusen ad Helmengow, Schidinga ad Engilnheim, sed Islebia etiam ad Helmengow referuntur. Et quod Walehusen et Alstadium attinet, confusionem inde ortam puto, quod non solum Comitatum alii fuerint fines quam pagorum, quod etiam in Schidingam cadit, sed etiam ipsi diplomatum artifices ab erroribus non semper fuerint immunes.

§. XIV.

III. *Quorsum spectauerit tam in sacris quam politicis.*

Post inuictam in has oras nostras Christianam religionem sub Carolo Magno, quod quidem inde ab anno 775 p. C. n. contigit, et postquam Saxonia in episcopatus describi coepta est, integer pagus usque ad Ottonis M. tempora et erectionem sedis Merseburgensis ad dioecesim Moguntinam pertinuit. Postquam autem Otto M. ad defendendam patriam et Slauos aut in fide retinendos aut conuertendos <sup>1)</sup> Caroli M. imitatorem agens <sup>2)</sup> *sapientissimo prudentissimoque consilio* <sup>3)</sup> plures episcopatus institueret et sub Magdeburgensem archiepiscopatum mittere, coepisset, alia fuit dioecesum parochiarumque ratio: nec tamen constans, sed sub Ottone II. sublata, sub Henr. II. autem diuerso tamen modo restituta. Multis variables isti termini

1) Loquuntur hoc non solum diplomata ad unum fere omnia, horum episcoporum gratia euulgata, sed etiam omnes fere scriptores Witichindus, Dithmarus, Helmolds; nec effectum caruisse hoc institutum euentus docuit.

2) Patet hoc ex rerum ab utroque gerendarum ratione &c.

ni erroribus occasionem dederunt. Magdeburgensem enim illis temporibus ibi iam quaerunt *parochiam*, aut uti non ex more illorum temporum loquuntur, dioecesim <sup>3)</sup>. Antiquissimi dioeceseos Maguntinae et parochiae Halberstadiensis fines iidem erant ac pagi. In quorum ambitu quum Otto Magnus sedes Magdeburgensem et Merseburgensem erigere meditaretur, obstitit praeful Halberstadiensis Bernhardus, nec a proposito vlla ratione dimoueri potuit, <sup>4)</sup>.

Successor eius Hildewardus petitioni Imperatoris et synodi Rauennatensis auctoritati cedendum ratus <sup>5)</sup> partem parochiae concambio <sup>6)</sup> tradidit, ex qua, quae Merseburgo cefferunt, huc pertinent: quidquid inter fluuios *Willerbike*, *Salsum mare*, *Salam*, *Vnstruot*, et *Helmanam* interiacebat <sup>7)</sup> id est, partem pagi Hasgowiensis, meridionalem. Artibus Gifelarii maiora ambientis sede Merseburgensi destructa, antiquos Fines vindicauit suae sedi Hildewardus <sup>8)</sup> Henrico sancto tandem hanc sedem reparanti, Arnulphus episcopus Halberstadiensis iura sua parochialia cedere quidem noluit, centum tamen mansorum pretio inductus exiguam eius partem reddidit, bannum nempe episcopalem super solum burgwardum Merseburgense <sup>9)</sup>. Huius burgwardii fines designat diploma, pontificium, supra citatum,   
vbi

3) Chron. Gottw. lib. IV. p. 625. ius enim decimandi et bannus episcopalis valde differunt. Illud competebar ex liberalitate Ortonis metropoll Magdeb. in parochia aliena, ut ante Herolovesfeldensibus, hoc autem illo aeuo Magdeb. sedi competiisse, nemo arguat. Chron. Magdeb. Meib. pag. 273. illud docet.

4) Chron. Halb. pag. 115. Chron. Magdeb. Meib. p. 272.

5) Meibom. Scr. rer. germ. tom. I. pag. 731. sequi. et plures ibi citati.

6) Chron. Magdeb. Meib. pag. 273.

7) Dithm. pag. 335.

8) Chron. Halberst. pag. 117.

9) Dithm. pag. 375. Chron. Halberst. pag. 120. 121.

vbi: per ascensum Salae vsque *in riuum, qui transit Bogen-*  
*dorp, qui riuus separat* (dioecesim) *Halberstadiensem et Merse-*  
*burgensem* 10) *deinde per viam qua itur per Cricfidde, vsque Bu-*  
*noue (Bunoue) abhinc vsque ad transitum Salae in Curemate. 11)*  
 Quae si conferantur cum Dithmaro, abunde elucet hic designa-  
 tos fines esse etiam fines Burgwardii Merseburgensis.

Ad quam autem maiorem prouinciam spectauerit pagus  
 Hosgouienfis, num Saxoniam, Thuringiamue an ad vtramque  
 altera est quaestio, quae in vtramque partem disputari potest.  
 Ad Saxoniam eum spectasse iam Caroli Magni aetate liquet  
 ex Caroli ipsius expeditionibus 12). Quum enim itineris  
 difficultate impeditus ad Aquilonem progredi nequiuisset per  
 Thuringiam impressione facta, vastatis agris Saxonum ad Salam  
 Albimque fitis ad Stasfurt venit, qui agri nulli alii sunt, quam  
 pagus noster, Suabingow, et Nordthuringow. Ludouici Pii  
 aeuo noster pagus Saxoniae tribuitur, saltim pars eius nondum  
 satis determinata, pagus Firichsazun, Wirfedi, Frisiae etc. 13)  
 in quo XXIII. villae igni coelesti consumtae celebrantur. Post  
 illa tempora familiae illustres, Querfurtenfis, Mansfeldensis,  
 et ex mea quoque sententia saxonica Augusta, constantissime  
 Saxoniae vindicantur: luculento indicio, hunc pagum Saxoniae  
 quoque fuisse annumeratum. Vbicumque autem variatum aliis  
 caussis debetur 14).

## §. XV.

10) Ita videntur glossema esse.

11) v. Falkii cod. trad. Corbej. pag. 611. qui hosce fines minus tamen luci-  
 de illustrat.

12) Annal. Afron. Reuber. p. 16 et 25 Poeta Saxo Leibn. Tom. I. p. 133.  
 Regin. ad an. 784 p. 41.

13) vid. omnes fere qui an. 823. tetigerunt. Annal. Ludov. ap. Reuber.  
 p. 49. Annal. Fuld. Freheri Tom. I. p. 22. ibique allegati, Herm. Contr.  
 p. 227. Annal. Saxo p. 413. Chron. Quedlinb. Leibn. Tom. II. p. 277.

14) v. Chron. Goitw. p. 300.



§. XV.

IV. Ciuitates, villae, monasteria etc. huius pagi.

Complexus est pagus Hosgow terminis suis terras patentes quidem, et excultas, minor tamen est locorum numerus in scriptoribus aliisque monumentis obuius. Ast eo notabiliora sunt, quae ibidem reperiuntur. Praesul Gottwicensis, quippe qui tantum situm pagi designare studebat, adducit quot sibi sufficere videbantur; nobis, pro diuersa instituti ratione plura sunt adducenda.

A ciuitates — gregem ducat dilectissimae patriae caput hodiernum.

1) *Islewon, Eisleba*, nec olim ignobilis ciuitas. Prima eius mentio occurrit in diplomate Ottonis III. dato abbatiae Quedlinburgensi a 993. apud Lunig. in Spicilegio eccles. Cont. 3. sub Quedlinburg. ex quo patet eam iam ante haec tempora fuisse alicuius momenti. Mercatum certe iam habuit. Quocum si iungamus diploma Henrici III. de anno 1045, <sup>1)</sup> vi cuius ista priuilegiis temporalibus debita *in proprietatem* cesserunt matri Brunonis episcopi Mind. fratris Sigifr. Comit. Palat. vti docet Annal. Saxo p. 469. Vdae etc. nempe: mercatus, moneta, theloneum, illud inde lucem accipit. Accensetur tamen pago Helmingow <sup>2)</sup> errore, opinor, notarii.

Hermannus quoque Lucenburgicus, contra Henricum IV. rex electus, ab alii cepearumque olim in agris vicinis proueniente copia ludicrum nomen Knufflock (rex allei) aut a loco electionis aut commorationis Islebia accepit. Frisiorum quoque ibi victor existit,

E 2

1) Ludewig. reliqu. mft. Tom. VII. pag. 487.  
2) *Gahns t. N. und S. Hist. Theil III. p. 85. ibique allegati, quibus addit. Anon. hist. imp. apud Menken. tom III. pag. 95. Bothon. Chron. pictur. apud Leibn. tom. III. pag. 329. ibi; und fatten öne upp de börch to Islewe, dar dat Knufflock wasser, alle ward he in sport. Konigh Knuffloyk geheten.*



qui sunt accolae Islebiae, ex pago Friesenfeld, non ex Frisia illa ad oceanum. Cernitur hodiernum capitis humani effigies lapidea corona deaurata cincta ex lapide angulari curiae Islebiensis proflans, vti et alia in maiori ecclesiae Andreanae turri, quas eum referre aiunt.

## II. Merseburg.

Sedes episcopatus ab Otrone M. vi voti, S. Laurentio dicati 3) postea per artes et corruptiones Gisefarii ad maiora tendentis misere direpti 4) et Halberstadiensi sedi, tamquam abbatia denuo subiecti 5) ab Henrico II. denuo restaurati, multati tamen possessionum et parochiae parte. Vrbs ipsa hoc tempore episcopo nondum paruit 6). Fuit in ea palatium, vt in pluribus huius pagi locis, quae ad patrimonium familiae Augustae pertinuisse certum est. Digna esset, quae vberius excuteretur, quaestio, vtrum omnia per vniuersam Germaniam palatia ex patrimonialibus regum, Imperatorumque possessionibus originem trahant? Mihi quidem ita sese res habere videtur, quum in vniuersum, tum praecipue respectu palatiorum Saxoniorum. Vnde etiam factum est, vt tot tamque patentes terrarum tractus palatiis destituantur, vbi nempe familiae regnatrici nullae essent possessiones. Oculo tantum fugitiuo si percurras lib. III. Chron. Gottwicensis, mappamque geographicam eidem adiunctam, quae tamen multa loca pro palatiis venditat, quae tantum curtes regales fuere, ista possunt deprehendi.

Sed

3) Dithm. p. 332. ex palatio nouiter coepto adornatur ecclesia,

4) Dithmar. pag. 344.

5) Dithm. pag. 375. cuius vera lectio ex Annal. Saxon. est restituenda pag. 332. pro: liberaliter dominabatur e. H. legendum ex Annal. *libera, donabatur* ecll. Halberst. Chron. Merseb. Ludewig. mst. reliqu. Tom. IV p. 338. quoque misere torquet, quae habet Dithm. p. 375 de burgwardo; nisi transponas verba: burgwardum supra parochiam, vt legas: supra burgwardum parochiam.

6) praeter Iudaeos et ea quae tradit Dithm. p. 341.

Sed redeo Merseburgum. Salam ibi fuisse nauigabilem vix est, quod moneam 7). Duabus potissimum partibus constabat, ciuitate *antiqua* et *noua*. Ista Henrico I. debet originem; illa autem ex matrimonio cum Hathburga, Erwini senioris filia peruenit maximam partem ad Henricum I. Qui sub Dithmari *antiqua ciuitate* Alstadium ad Ranam intelligunt, Dithmari certe auctoritatem non sequuntur, qui omnia alia tradidit. Audiamus eum; quia obscurior est, et multos in errorem abduxit. Henricum, ait 8) *praedictae ciuitatis* (Merseburg) *appertinentia* (Burgwardium?) *multorum ius tunc respicientia uniuisse*. Inde enarrat, quae superstitute patre Ottone praeclare et fortiter gesserit Henricus, et Dalemenciae mentione iniecta ut solet, eam describit, latiusque, Arni episcopi martyrium enarrando, excurrit. Tandem, quo egressus erat, redit, et nuptias Henrici, quarum occasione Merseburgi possessio ad eum peruenerit, ita exponit, ut Mersburgum et *antiquam ciuitatem* eandem urbem esse appareat. „Hathburg erat filia Erwini Senioris, qui in vrbe *praedicta* (sic lectio melior) quam (nos nouae urbis incolae) *antiquam ciuitatem* nominamus, *maximam tenuit partem*. (Repete *multorum ius respicientia*) — Henricus *misit intermuncios*, eamque fide promissa petiuit. Tunc illa *comitatur* (internuntios) et honorifice suscepta ac charitatiue *a suis* (i. e. Henrici parentibus etc.) est habita. Nuptiis (Walhusae forsân) — ex more peractis, sponsus cum conthorali ad Merseburgum venit etc. 9)

III. Schidinga, Schidingen, Scitiggi inde a Saec. VI. initiis notissima, excidio suo et Thuringici regni, quod tamen ob silentium Gregorii Turonensis aliaque argumenta in dubium vocatur

E 3

7) Dithm. p. 344. 390. Annal Sax. 240. Chron. Magdeb. p. 220.  
8) lib. I. statim ab initio.

Alstedt (Wimarsph.)  
und der Raone



catur. Quae exstant apud Ludwigungium <sup>10)</sup> de hac caussa, sunt farrago, ubi diuersa tempora sunt confusa. Neque tamen nullus eorum est vsus, vti infra videbimus. Schidinga refertur quoque solet ad Thuringiam <sup>11)</sup> Anno 1070 paruit. Dedoni. Anno sax. p. 530.

IV. Alstadium <sup>12)</sup> quoque ad Thuringiam certe ad pagum Helmingow refertur. Palatinatum Saxonicum huic palatio inhaesisse, non inueni <sup>13)</sup>. Nec Nugas Speculatoris iam tangam, nec recentiorum somnia. Infra commodior locus erit.

V. Walahufen, aequae nobile palatium Mathildae, secundae Henrici I. coniugi in dotem cum aliis datum <sup>14)</sup> et a 1115 a Lothario Saxoniae duce in iniuriam Herimanni Comitis destructum, ob latrocinia et praedas, quae inde fierent <sup>15)</sup> Confundunt aliqui cum Wigaltingeshufen in Westphalia, quo Walbertus detulerit S. Alexandri &c. reliquias <sup>16)</sup>. Ante Henricum I. non fuit palatium.

### §. XVI.

#### *Continuatio.*

B) alia loca.

*Inter Salam Wipperam, Salzam et Willerbach ista reperi.*

- 1) *Mittesweld*, vnde terris Mansfeldensibus nomen.
- 2) *Lembeke*, (Leimbach an der Wipper.)

3) Or-

- 9) Annal. Saxo omnia hic turbar, male intelleso Dithmaro, parenthesisibus quidem gaudente, et subobsuro.
- 10) reliqu. mst. tom. VIII. pag. 160.
- 11) Gerk. Cod. dipl. Brandenb. tom. I. pag. 25. Hund. Metrop. tom. I. pag. 98. ed. Gevold.
- 12) Chron. Gottwic. lib. III. pag. 452. et 492. sibi aduersatur.
- 13) cf. quae habet Dithm. p. 349. 368. Annal. Sax. p. 384.
- 14) Vita Mathild. ap. Leibn. tom. I. p. 95. diploma exhibent plures.
- 15) Annal. Saxo. p. 633.
- 16) Ludew. reliqui. mst. tom. VII. pag. 171. Leibn. Tom. II. pag. 62.

- 3) *Orneri*, (*Orner*.)
- 4) *Faddererode*, (*Wattirode*.) Chron. Magd. Meib. p. 286.
- 5) *Duddendorp* (*Lödendorf*) vna cum *Elesleue*, *Freckleben*, et *Schakenstede*, *Rodenwalli*, *Menstede*, *Prutin*, *Kerlingerod*, occurrunt in diplom. quod exhibet *Lunigius* in R. A. Spic. eccl. Contin. 3. sub *Magdeburg*, secundum quod ab abbatia *Fuldensi* concambio traduntur *S. Mauritio*. Praeter quinque priores villas, certis argumentis nullam ad pagum *Hosgow* referre possum, quum nominatim *Schakenstede*, *Frekleben* et *Alsleben* ad pagum *Suabingow* referantur<sup>1)</sup> vti in eius descriptione ostendetur.
- 6) *Wuymarisleua*, (*Bormsleben*) cum
- 7) *Widderstide* et decimis in septentrionali parte riuuli *Wulderbach*<sup>2)</sup> concambio ab *Herolfesfeldensibus* per *Ottomem M.* adquisitae et ecclesiae *Magdeb.* traditae, vti habet dipl. apud *Lunig. Sp. E. Tom. III. p. 13. Leub. Stap. Sax. num. 1595.*
- 8) *Atinestad* (*Edenstedt* *Wüstung an der süßen See*) per *Dithmarum* acquiritur eccles. *Merseb.* ab *Henrico II.*
- 9) *Gerbistide*, *Gerbizsted*, monasterium fundatum a *Marchione Ricdago*, in vicinia
- 10) *Welpesbolt*, filuae *Keil*, vbi *Otto III.* natus<sup>3)</sup> est, *Henricus V.* victus, *Ho erus Comes Mansfeldensis* occisus, *Hist. des XI. Gerbstedt. in S. u. R. dipl. Beytr. zur Gesch. v. Th. 7. p. 419.*
- 11) *Burgerstorf*, *Burktorf* (*Burgsdorf*) *Dithm. p. 430.*
- 12) *Widmideburg*, (*Wimmelburg*) *Annal. Saxo p. 469.*
- §. XVII.

1) v. *Falkii Cod. tradit. Corbei. p. 573. Vdalrici bab. Cod. p. 65.*

2) Ex hoc potissimum testimonium apparet hunc riuulum esse eundem, qui praeterlabitur *Islebiam*, et in lacum dulcem meguitur.

3) *Dithm. pag. 347.*

§. XVII.

*Continuatio.*

*Inter Salam, Vnstrudam, Helmanam et Willerbiki occurrunt.*

- 1) *Helpitibi, (Helfsta)* Helpethi cuius ecclesia S. Radegundae ab Ottone II. traditur Bosoni episc. Merf. Chr. Lud. p. 333.
- 2) *Vppusan, Vpphusen*, praedium olim Esiconis Comitis, pro sepultura traditur eccles. Merseb. et ex Wiperti episcopi proprietate ibidem 7 mans. Dithm. 380. 384. Chron. Merf. pag. 348.
- 3) *Telka, (forsan Tecklis bey Quersfurt.)*
- 4) *Vbedere, (Bedern?) Vkedere*, et
- 5) *Boiendorf, (Bundorf)* adquisitae eccles. Merseb. Chron. Merseb. p. 355. eadem esse videtur cum Bogendorff Chron. Halberst. p. 121. vit. Dithm. 430.
- 6) *Niustide, (Nienstedt bey Altstadt?)* item; Dithm. p. 384. vit. Dithm. p. 430.
- 7) *Clobeke*, accessit epatui Merseb. Chron. Merf. p. 368.
- 8) *Bosow* a Bosone conditum. Dithm. p. 384. annalibusque clarum.
- 9) *Hollenside (Hollenstedt bey Sangerhausen)* ad eccles. Quedlinb. Leukf. antiqu. Gandesh. p. 90. videtur esse praedium Mathildis in Fresia. Leibn. tom. III. p. 711.
- 10) *Eilwardesdorp (bey Quersfurt)* posteriori aevo in monasterium conuersum.
- 11) *Lutenburg, Tutenburg (vitiose)* accessit bonis eccl. Merf. Chron. Merseb. p. 358. vit. Dithm. p. 430.
- 12) *Gravendorf (bey Schaafstädt?)* peruenit ex permutatione ad episc. Merseb. Chron. Merseb. p. 364.
- 13) *Crikstide*, datur eccl. Magdeb. an. 1000 Lunig R. A. Spicil. eccl. occurrit etiam in terminis parochiae Halberst.

14) *Bru.*

- 14) *Bunome* l. c.  
 15) *Frankleve*. Dithm. c. 1.  
 16) *Curmati* (Corbetha) Chron. Halberst. p. 121. Dithm. p. 343.  
 17) *Wirbeni* (Werben) episcopatus Merf. acquiritur. Dithm. pag. 384.  
 18) *Goseck*, Gozie, Ggezeke monast. parentibus Adelberti archiep. Bremensis fundatum, Ann. Sax. p. 477. adde Herm. Corn. p. 529. Eccard tom. II.  
 19) *Ibena* abbatia, quae in bonis erat Eccard. Marchionis. Chron. Merf. p. 316.  
 20) *Smaeon*. (Schman) a. 974. ab Ottone II. eccl. Quedlinb. donatur. *Pettner's Quedl. Histor. Beyl. n. 4.* Leukf. ant. Halberst. p. 16.  
 21) *Miminleve* (Memleben an der Unstrut) de qua curte regali et monasterio vid. Dithm. p. 339. 408. et mult. al. Chron. Gortw. lib. III. p. 483. quibus quae iam addam, non habeo.  
 22) *Rusteleiba*.  
 23) Porcorum insula (Suineworde Schönwerda an der Unstrut.  
 24) Incerta sunt: *Rogalixe*, quod praedium fuit *Hadoldi senioris* s. *militis*, et aliud praedium Hageri fratris eiusdem senioris, quod vix est Rochlizium Misniae, sed potius Rochliz apud Neumark, aut Markrögliz; *Betfriderode*, ubi aurum eruitur, Chron. Merseb. c. 1.  
*Mirmikelsdorf*, Chron. Merf. c. 1.  
*Sidigesbusen*, Dithm. p. 384. Tundersleben Chron. Merf. p. 354.

## §. XVIII.

*Notitia pagi Frisenfeld.*

Antequam ad illud caput explicandum accedamus, quod comitatus antiquos, possessionumque indolem exhibet, ut paucis

E

huius

huius pagi hactenus ignoti notitiam adumbremus, opus est. Nomen eius varie scribitur: *Freisjonsveld*, *Frisiaci*, *Firichsuzn*, *Wirfedi*, *Wurfati*, *Frizai*, et ex mea quidem sententia *Querbinasfeldum* etiam <sup>1)</sup>. Traxit hoc nomen a Frisiis incolis olim in haec terras inductis, de qua quidem re fere silent scriptores; nec quemquam inueni, praeter Lerbeccium in Chron. C. de Schauenberg <sup>2)</sup> et ea, aequi habet collectio illa apud Ludewigium <sup>3)</sup>. Vnde Lerbeccius et anonymus sua hauserint, ignotum est; nec prorsus conueniunt. Hic enim Frisios in pago nostro inde ab anno 524 inuenisse videtur, ille in dioecesi Magdeburg. circa Sandersleve castrum &c. Quidquid stannas, Frisios in hac terrarum tractu habitasse asserunt; sed recentiores, nimis nugatores sunt, quam quibus fidem habeas. Argumentis igitur opus. Pagus ille, ubi 23 villae coelesti igne consumtae sunt a. 823. ab omnibus Saxoniae accensetur <sup>4)</sup>. Pagus Freisjonsveld in Saxonia non solum, sed etiam antiquioribus parochiae Halberstadiensis finibus comprehensus fuit <sup>5)</sup>. Aut itaque ex sex pagorum illorum numero esse debuit, qui episcopatum Halberst. constituebant, aut alia pagorum ratio obtinuit. Prior sententia mihi sese probat, ut *Freisjonsveld* et *Hofgow* vnus pagi duplex nomen fuisse credam. In *Hofgow* Frisios confedisse docet ius Frisiacum, quod teste *Lessero* in opusculo: *vom friesischen Recht in der goldnen Aue*, cuius quidem copiam habere non potui, in aureis Tempe Thuringicis obtinet, quorum quidem pars ad pagum *Hofgow* specta-

- 1) Quam misere cum eo actum sit, videbis Chron. Gottw. lib. 4. p. 600.
- 2) ubi in dioecesim Magdeburg. Carolus M. Frisios induxisse dicitur Meibom. S. R. G. tom. I. p. 497. — Exemplum auro stercori admixti, et quod cautiones in reiiciendis auctoribus commendare possit. Exempla alia translationis praeter celebres illas 794 et 804. a Carolo M factas nota Sahsonogow et Harulua in Danubio. Hand. Metrop. tom. I. pag 83.
- 3) tom. VII. p. 160.
- 4) vid. §. XIV. not 3.
- 5) Chron. Halberst. Leibn. tom. II. pag. 112.



spectabat. 2) Similitudo nominum aliquod locorum in Frisia ad Oceanum et Frisia nostra mediterranea. In Schannat, trad. Fuld. p. 312. n. l. 35. 36. 49. 68. 70. 72. occurrunt in pagis Westriche et Lacha aliquot villae eiusdem cum aliis apud nos nominis e. g. Quirinifurt Quersurt, Leonipih Leimbach, Sabinwerde Schönwerda (porcorum insula) et in mappa Frisiae orientalis speciali haud procul ab Emda reperiuntur, Osterhusen, Middelfem, Suderhusen, et multa alia loca, quibus respondent totidem in pago Hasgow circa Alstadium et Quersfurtum. 3) Diploma superest Henrici I. 6) ubi occurrunt *Wonza* (*Wanzleben an der salzigen See*) *Hornbergi* (*Hornburg*) *Seo rebiuinga* (*See-Röblingen*) *Afendorf*, (*an der Salz. See*) *Osterbusu* (*Gr. u. Kl. Osterhausen*) *Sireegenbach* in pago Frisonoveld in Comitatu Sigefridi, quas ex permutatione Henricus I. ab Hersfeldensibus accepit. Omnes autem istae villae referri debent ad pagum Hasgow secundum fines, quos supra dedimus. Ut igitur fines huius pagi ex auctoritate iusta constituamus opus est. Tradunt 7) quidem, decimas super hunc pagum totum ad eccles. Hersfeld. anno 840 circiter peruenisse. Quod si igitur decimas Hersfeldenses in parochia Halberst. inueniamus, procul dubio iste tractus erit pagus noster. Fuisse autem in pago Hasgow docent infra adducta testimonia 8). Antequam ipse inspexissem auctores, putabam illum huius regionis tractum, qui a falso mari ad Vnstruram extenditur, hoc nomine gaudere; sed mentem mutavi, et sub eo eundem pagum, qui aliis Hofgow est

6) Schmink anal. Hass. tom. II. p. 657. Certatur de huius diplomatis spurierate in Schotts Jur. W. Bl. 3.

7) Chron. Halberst. Leibn p. 112. ibi: Hemmo — omnes decimationes, super totum Frisjonsveld, quae de iure essent Halb. ecclesiae offerendae, non veritus est transferre in eccl. Herolvesfeld. Eadem habet Annal. Saxo p. 192.

8) Supra Comitatum Merseburgiorum Lunig. Spic. Eccl. Tom. III. p. 13. in dioecesi Halberst. Lamb. Schaffn. p. 324. 325. adde. n. 7. §. anteced.

est intelligi existimo. Frisios tamen in vicinas regiones sese diffudisse, non negauerim. Poppones Liuderos, Radpotones extra Frisiae genuinae fines, Frisiorumque instituta et leges in Saxonia &c. existare, omnino non est quod miremur. Quirchinfeld tandem in Chronico Moiss. supra cit loco in vicinia Halae nostrae existens procul dubio ob corruptum scribendi et effingendi nomina genus, quo hic auctor excellit, est idem pagus Friesenfeld, vti contextus docet. Neque tamen antiquiorem pagi appellationem extinguere potuit recentior; vnde factum, vt tam rara eius occurrat mentio.

## §. XIX.

Plura differere iam non vacat; neque vltiorem argumenti excussionem tam abiicio, quam per breue tempus differo, additurus etiam, si, quae addi debeant, euoluenti mihi domesticarum rerum monumenta occurrant.

*Theses:*

1. *Witichindum* non solum ob oculos habuisse, sed etiam supplese, correxisse *Dithmarus* videtur.
2. Ottonis M. liberalitas erga clerum plurimum Germaniae profuit.
3. Rex Germaniae olim non acquirebat sibi, sed imperio: inde nexus Italiae et Germaniae.
4. Ius repraesentationis sub Ottone M. (*Witich. lib. II. p. 644.*) introductum pertinet ad causas nobilium.
5. Laesio enormis in transactione omnino cogitare potest.
6. Pluralitas suffragiorum in elect. reg. Germ. ab antiquissimis temporibus locum non habuit.
7. Existere legem diuinam positiuam vniuersalem certo respectu contendi potest.
8. Quaestio vtrum profanae gentes *συναγωγίας* futurae sint participes, plerumque in logomachiam abit.
9. Carolum V. de Luthero Wartburgum abducto rescuiuisse, non est contra veritatem.
10. Versionem LXX viralem V. T. nec ante Christ. nat. nec dicto modo, nec vno tempore factam esse, probabilius est recepta opinione.
11. Cognitio summi numinis non debetur ingenio humano, sed ipsi Deo.

Xa 2786 Bn

ULB Halle

3

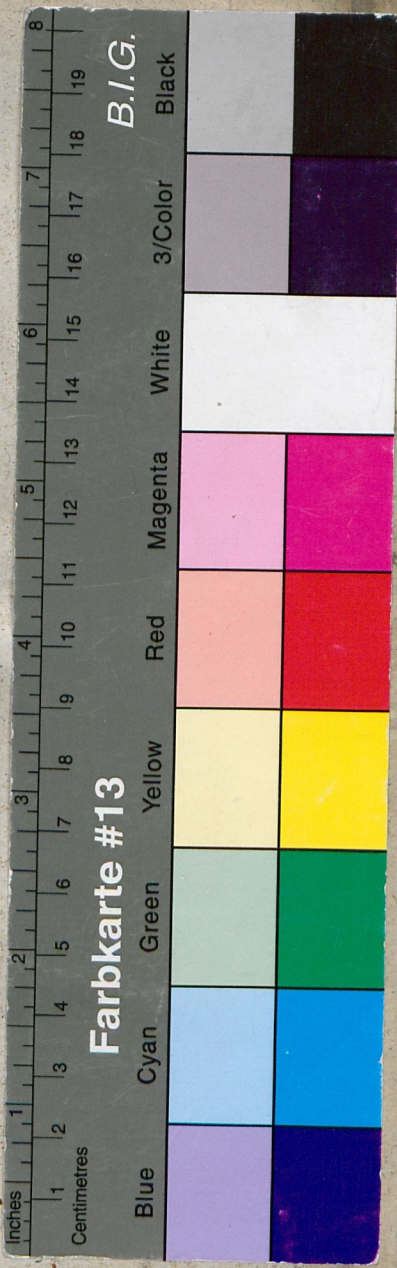
002 187 418



xi







Vol. XXI. num. 22.

Q. D. B. V.  
ORIGINVM MANSFELDENSIVM  
SELECTA CAPITA  
SVB PRAESIDIO  
IOHANNIS CHRISTIANI FOERSTERI  
PHILOSOPHIAE PROFESSORIS PVBLICI ORDINARI

ANNVENTE  
AMPLISSIMO PHILOSOPHORVM ORDINE  
PRO SVMMIS IN PHILOSOPHIA HONORIBVS  
OBTINENDIS  
DIE XXI. MARTII MDCCCXXVIII.

PVBLICE DEFENDET  
AVCTOR ET RESPONDENS  
IOHANN CHRISTOPH KRAVSSE  
ARTERA-MANSFELDENSIS.

---

SECTIO I.

---

HALAE MAGDEBVRGICAE, TYPIS CVRTIANIS.

