



Silio meo charo et obediēti
Friderico Ernesto Hoffmanno
in futurum usum praesentium
consecrat Pater.
dissertationis huc clinicae.
MDCCLXXIII. M. Maja.

Lo. 37.

Q. D. B. V.

RECTORE MAGNIFICENTISSIMO,
SERENISSIMO PRINCIPE AC DOMINO,

DOMINO CAROLO,
BORVSSIÆ PRINCIPE, MARCHIONE BRAN-
DENBURGICO, RELIQA.

PRÆSIDE

FRIDERICO HOFFMANNO,
COLLEGII MED. h. t. DECANO,

PRAXIN CLINICAM
ET COMPENDIOSAM MOR-
BORUM EX VITIO GLANDU-
LARUM ET LYMPHÆ ORTORUM,

PRO DOCTORIS GRADU

& honoribus impetrandis publico examini sistet

IOHANNES CHRISTOPHORUS DEUTSCHBEIN,
NELBENSIS MAGDEBURGICUS.

H. L. Q. C.

Ad d. Jul. Anni M. D. CC XV.

HALÆ MAGDEBURGICÆ,
TYPI GEORGI JACOBI LEHMANNI, Acad. Typ.

VIRIS
PRAENOBILISSIMIS AMPLISSIMIS AC
DOCTISSIMIS,
DOMINO AVGVSTO
DEVTSCHBEINIO,

SERENISSIMO OLIM PRINCIPI AC DOMINO,
DOMINO CHRISTIANO,
DVCI MECKLENBVRGICO, PRINCIPI
VENEDORVM, SCHWERINI ET
RACEBVRGI, COMITI SCHWE-
RINENSI, ET ROSTOCHII
AC STARGARDIAE
DYNASTAE,

AB EXPEDITIONIBVS SECRETIORIBVS.
NEC NON
DOMINO CHRISTOPHORO
DEVTSCHBEINIO,
I V L.

PATRVIS, NVTRITORIBVS AC FAVORIBVS SVIS
PIE DEVENERANDIS,

DISSERTATIONEM HANC INAVGV-
RALEM D. D. D.

Johannes Christophorus Deutschbein.



CAPUT I.
De
CATARRHIS
OBSERVATIONES.

I.



Atarrhi sive secessiones & deflu-
xiones feri plus minus acris, occupant
maxime quam plurimis glandulis
obfitas partes, ut sunt fauces, nares,
asperaque cum larynge arteria.

2. Quando ex narium sinu mul-
tum feri effluit, excitato simul ster-
nutamento, coryza dicitur.

3. Coryzæ plerumque, ob vicinitatem, neque minus
ob similem in tunicis asperæ arteriæ & laryngis feri de-
cubitum, jungitur tussis in principio ficcior & vehemen-
tior, quæ successu temporis, propter accessum humidi
viscidioris contemperata acredine, remissior evadit.

A 2

4. Nul.

4. Nulla pars corporis lymphæ stagnationibus magis patet, quam caput cum faucibus, siquidem inclementiæ aeris quam maxime expositum est.

5. Raucedines & coryzæ circa veris & autumnii ingressum familiares sunt & tunc plus quam aliis anni temporibus, quod is aer intemperatior est atque tempestates multum variant, quas motus argenti vivi in barometro inconstans per quam curiose indicat.

6. Nihil ad catarrhos gignendos aptius est frigore, corpori calefacto incautius admissio, vel si austrinam tempestatem diurnam subito septentrionalis ventus excipiat.

7. Imminentem coryzam lassitudo spontanea, cutis horripilatio, pedum refrigeratio, dolor gravativus capitis, vox rauca & aspera, alvus adstrictior, appetentia aucta & stimulus ad urinam frequentior, nec non celerior sub vespèram pulsus, declarant.

8. In catarrhos febremque catarrhalem facile incidunt, qui vere & autumnio, post sectam venam, rigido & ventoso cœlo corpora objiciunt.

9. Graviter luunt a catarrhis sanguine abundantes & qui intemperantiæ, præsertim vinosæ, dediti fuerunt, neque minus qui falsis ac acidis cibis delectantur.

10. Malum hoc diutius affligit scorbuticos, hypochondriacos: eo quod succi eorum a temperata dulci indole maxime deflectunt.

CVRATIO.

Quum nihil æque stagnantem lympham in ordinem redigar, quam blanda & continuata diaphoresis sive libera

libera perspiratio, hinc omni modo ea procuranda est; deinceps ne feri subsistentis acrimonia gravius lædat & irriter partes delicatiori ac molliori sensu præditas, temperanda ac diluenda ea omni solertia est.

Huic scopo satisfaciunt sequentia.

1. Bibat æger frequentius decoctum hordei excorticati cum passulis & radice liquiritiæ factum, largiori paulo quantitate, singulis vicibus sumendo cum ipso elixir pectorale, quod ex essentia croci, tinctura tartari, essentia nucistæ, spiritu salis ammoniaci anisato & oleo fœniculi compositum est.

2. Pulvis temperans circa noctem offerri potest sequens: recipe cornu cervi philosophice præparati, lapidum cancrorum, antimonii diaphoretici ana drachmam unam, succini præparati drachmam semis, lactis sulphuris grana decem, olei macis guttas quatuor. Misce, fiat pulvis, cujus dosis est drachma semis usq; ad drachmam unam.

3. Alvus obstructa aperienda est, vel clystere molliente, vel manna, in aqua veronicæ aut decocto cornu cervi hordeaceo dissoluta, fumere vero minimum pro una dosi uncias duas vel tres mannæ convenit.

4. Urgente tussi sicca, eaque ferina, nihil convenientius est ad eam moderandam electuario, quod syrupus violarum, saccharum cantum, sperma ceti, oleum amygdalarum dulcium debita dosi ingreditur, adjecta pauca quantitate croci & olei anisi, fœniculi, vel nucistæ; hujus usus frequentior sit, deglutiendo illud, quo asperæ & acres fauces demulceantur.

5. Validiore & diuturniore per noctem tusi molestante, optimo præsidio sunt pilulæ, quæ de styrace inscribuntur, ad grana decem pro vice sumendæ, quia harum ingredientia deliniendæ humorum acrimoniæ & fedandæ convulsivæ pectoris motioni apprime dicata sunt.

Nil celerius hoc malum depellit quiete, abstinencia & moderato calore.

C A V T E L Æ.

1. Frequentiam catarrhorum, quibus plethorici subinde obnoxii sunt, sanguinis missiones, debito tempore & regimine observato institutæ, quam optime arcent. Cave vero ne sanguinem præsentem malo mittas. Siquidem diuturniorem morbum illud progignere non una nos docuit observatio.

2. Omnia acria, salsa, acida, spirituosa, purgantia, frigida evitentur sive malum sub tempestate epidemia catarrhali metuendum, sive jam præsens vel proximum fuerit.

3. Laxantia, & quæ alvum sollicitare solent, consultius in fine quam in principio exhibentur.

4. Valentiora, & ex metallorum vel mineralium familia deprompta, turbando naturæ criticum motum, ad suscitandam primis in viis inflammationem aptissima sunt.

5. Copiosa remanente per tussim expectoratione vel ex naribus defluxione, commodissimum est alvum pilulis balsamicis crebrius sollicitare, quo humidum vel viscidum abundans ad interiora loca, magis congrua, divertatur.

CAP. II.

CAPVT II.

DE RHEVMATISMO.

OBSERVATIONES.

I.

Rheumatismus est dolor plus minus vagus vel fixus, in articulis æque ac in eorum membranis ac ligamentis, a stagnante vel extravasato ibi sero acrisalfo suscitatus.

2. Occupat rheumatismus frequentius membranas, musculos, & articularum ligamenta, cum dolore, tumore, rubore, imo febre, vigilia, reperta post mortem in superficie musculorum gelatina concreta non adeo mediocri.

3. Adoritur frequentissime juvenes plethoricos, intemperantiæ deditos, habitu corporis laxiori & spongiosiori gaudentes, & quibus in pueritia vel juventute sanguis e naribus fluere solitus, desit, vel menses in fœminis suppressæ fuerunt; deinceps amicus est iis, qui febrem synocham passi sunt, & vini ac veneris deliciis nimium indulserunt.

4. Non confundendus est rheumatismus cum podagra, utpote quæ magis est hæreditaria, senibus infesta, hærente materia peccante intra articulos, quæ in rheumatismis articularum membranis magis infidet.

5. Haud infrequenti experientia notatum fuit in corporibus repletis & potu vinoso obrutis, ventorum septentrionalium asperitati, noctu præsertim, se exponentibus graves & pertinaces rheumatismos in humeris ortos fuisse.

6. Spe-

6. Species rheumatismi pleuritis est spuria, quæ exterius costarum membranas & musculos infestat cum dolore, tusi ficciori & febre paululum remisiori.

CVRATIO.

1. Tollitur dolorificum hoc malum, facta discussione feri acris, membranas infestantis, per moderatam & continuam diapnoësin. Deinde dolorum ac symptomatum sævitia, qua fieri debet solertia, mitiganda est.

Cui scopo, quæ sequuntur, respondent.

1. Maxime omnium in sanguinis exundantia, facta sectione venarum, educere ipsum convenit. Quod protinus dolorum ferociam non parum imminuit.

2. Præsente feri impuri copia alvus laxanda est, idque commode perficitur per purgantia, quibus Mercurius dulcis adiectus fuit, utpote hujus virtus per univsum corpus dispergitur, inque minimis glandularum & vasorum ductibus viscidam pituitam resolvit.

3. Formula potest esse talis. Recipe gummi ammoniaci depurati, myrrhæ electæ, extracti panchymagogi Crollii, extracti rhabarbari, mercurii dulcis ana drachmam semis, corticis chacarillæ, succini, ana scrupulum unum. misce fiant l. a. pilulæ ex scrupulo uno numero 15. pro dosi.

4. Salsum quoque tartareum serum evacuant diuretica, unde thermarum usus in ejusmodi genere morbi proficiuus admodum est. Sequens quoque mixtura magno est præsidio, quæ recipit tincturæ salis tartari vel loco hujus tincturæ antimonii acris unciam semis, essentia succini,

cini, croci ana drachmas duas. Misceantur. Dosis ad guttas 50. vel 60. sese extendit.

5. Serum acre, membranis atque articulorum ligamentis insidens, discutiendum est, cui muneri satisfaciunt diaphoretica, quorum virtute blanda & successiva peccans materia exhalat, quem in finem commendamus liquorem nostrum bezoarticum, vel spiritum salis volatilis cornu cervi cum essentia succini mixtum & destillatum, cum liquore nostro anodyno æquali portione maritatum. Usurpari potest tempore matutino cum infuso herbarum calido.

6. Ad acrimoniam temperandam, neque minus ad internum aestum sedandum, pulvis præcipitans ex antimonio diaphoretico, conchis præparatis, non vero ustis, lapidibus cancerorum, nitro & cinnabari præparatus, utilissimus erit.

7. Pro potu infusum porrigendum est, quod radices sarsæparil: chinæ, scrophulariæ glycyrrh: ana unciam unam, seminis autem fœniculi unciam dimidiam habet. Concisæ & contusæ species dentur, harumq; drachmæ duæ vnæ mensuræ aquæ feruentis infundantur, aut vnica ebullitione coquantur.

8. Externe balsamum nostrum vitæ, vel loco hujus sequens linimentum dolenti & affectæ parti impositum non minimum afferet levamentum. Sume Spiritus vini rectificatissimi uncias duas, camphoræ drachmam unam, essentiæ castorei, croci, nucistæ, Spiritus Salis ammoniaci ana drachmas duas: misce fiat linimentum.

CAVTELÆ.

1. Eadem cura procedit si rheumatica affectio capit

B

tis

tis vel faciei membranas infestat, ubi cum atrociori dolore febricula jungi solet. Consultius vero ducimus tunc venas sublinguales incidere.

2. In rheumatismo costarum, seu pleuritide spuria, quæ ad humerum usque sæpius extenditur, ex vena brachii, si vero lumbaris regio occupatur, tutius est ex pedis vena cruorem mittere.

3. Laxantia sæpius interpolanda sunt diaphoreticis, ut utrumque emunctorium maneat apertum, quod valde hoc in morbo proficuum est, quippe aucta diaphoresi alvus fit segnior, quum solutior semper perspirationem minuat.

4. Sicuti in omni morbo, qui partes obsidet externas, quique critico motu subortus fuit, magnam cautionem in topicis applicandis adhibere oportet, ita maxime id valet in rheumatismo atque arthritide. Rejicimus itaque omnia oleosa pinguia, emplastra saturnina, refrigerantia neque minus vesicatoria, scarificationes balnea quoque calida.

5. Nonnulli in hoc adfectu frigida balnea magni faciunt, quia roborando partium tonum, impediunt quominus peccans in partem debilem humor irruat. Quod tamen præsidium plus ad præservandum quam curandum accomodatam est.

CAPVT III.
DE SCABIE.
OBSERVATIONES.

I.

Illis morbis, qui ex glandularum subcutanearum vitio ori-

originem petunt, merito Scabies annumeranda est, quæ pultulosa exulceratione, pruritu, neque minus dolore ac rubore cutis sese manifestat.

2. Dividitur scabies in humidam & siccam. in illa ingens pustularum, quæ purulenti quid fundunt, est copia. Invadit maxime succi plenos, sanguineos sic dictos, spongiosioris habitudinis. Sicca vero temperaturis melancholicis, macilentioribus, senilibus familiarior & fit cum intolerabili sæpius pruritu.

3. Scabies est fructus vitæ sedentariæ & otiosæ & si quis copiosius ingerat carnes suillas, fructus horaeos, lacticia, salitas carnes. Contagio facile propagatur.

4. Dolor & pruritus augetur, aucto interno sanguinis fervore, quod fit per medicamenta sudorifera, vinum, spirituosas, aromatica, acria, nimium calorem lecti & hypocausti.

5. Repulsam & perperam curatam scabiem artuum tumores, anxietates præcordiorum, asthmata, febres, tumores hydropici, cordis palpitationes, colicæ convulsivæ subinde sequuntur.

6. In pueris & infantibus tinea capitis adstringentibus topicis præmature repressa, graves capitis affectus, dolorem, convulsionem, epilepsiam parit: at in scabie contumaci & recrudescente item in tinea capitis, sæpe numero glandularum colli & artuum tumor exoritur.

CVRATIO.

1. Hoc modo dirigi ac institui debet, ut serum falsum & copiosum corrigatur & per debita emunctoria evacuetur.

B 2

2. Ut

2. Ut tonus cutis ejusque glandularum roboretur, & partes exesæ atque destructæ reparentur sive consolidentur. Quod cum felicitate, quæ sequuntur auxilia, exsequuntur.

1. Purgandum corpus est sequenti electuario. Recipe radicis mechoacannæ drachm. i. mercurii dulcis scrupul. i. extracti rhabarbarini drachmam dimidiam. Julepi rosarum, unciam i. Misce fiat electuarium, tribus vel quatuor vicibus assumendum.

2. Sumantur radicum chinæ, scrophulariæ, glycyrrhizæ, sarsaparillæ singularum uncia una, herbæ fumariz, veronica, utriusque manipuli duo, seminis feniculi uncia dimidium. De quibus cum aqua tervida infusis bibat æger bis diebus singulis: Potest quoque decoctum cum aqua dilutum, pro potu ordinario sumi.

3. Misceatur tinctura sulphuris antimonii tartari sata & tinctura antimonii acris æquo pondere uncia una liquoris nostri anodynii drachmæ tres, detur circa noctem.

4. Fiat unguentum ex lithargyrio flor. sulphuris, tutia præparata singulorum drachmis duabus, cum butyro non salito subigendis.

5. Exsiccata scabie balneis utendum est, quæ parari possunt ex herbis quinque emollientibus, fursfuribus & nitro.

6. In Scabie vero humida, aqua calcis vivæ & lixivium affundantur.

CAVTELÆ.

1. Si pruritus est maximus Venæsectione utendum, quæ

quæ ratione circumstantiarum aliquoties repeti potest :
in ficcioribus sero lactis cum fumaria decocto uti con-
venit.

2. In plethoricis & assvetis venæsectiones & scarifi-
cationes locum inveniunt.

3. Cautè cum repellentibus & sulphuratis agendum
est, præsertim in initio & antequam colluvies serosa salsa
evacuata fuerit.

4. In scabie sicca & nimio pruritu omnia expellen-
tia, enulata, calida, nec non lignorum decocta nocen-
tissima sunt, quia symptomatum vehementiam augment.

5. Utilis quandoque est pulvis absorbens ex anti-
monio diaphoretico, lapidibus cancerorum, conchis præpa-
ratis compositus, cui commode lac sulphuris admisceri po-
test, prodest maxime ubi acidum in primis viis exsue-
rans, auctioris appetitus causa fuerit.

CAPVT IV.
DE GONORRHOEA.
OBSERVATIONES.

Est involuntarius feminis, sive liquoris femini ana-
logi effluxus, ex vitio glandularum sic dictarum
prostatarum & minimarum glandularum quibus
urethra obsita est: oritur partim quod ipsæ nimis relaxa-
tæ, partim quod erosæ & exulceratæ fuerint.

2. Quæ cum dolore, ardore, stranguria, lassitudine
corporis ac inflammatione & putredine genitalium semi-
nis profluxio fit, virulenta seu maligna vocari solet, &
plerumque impuri coitus fructus esse solet.

B 3

3. Viru-

3. Virulentum miasma, susceptum ex fœdo coitu, protinus genitalibus sese insinuans, non modo lympham feminalem corrumpit & acrem ac putridam reddit; sed & lymphæ universæ in corpore paulatim dispositionem p. n. inducit, hinc ex coagulata putrida acri lymphæ, carunculæ, verrucæ, pustulæ, ulcuscula serpentina, glandularum erosiones, indurationes & tumores testiculorum, dolores, tumores, ardores circa genitalia oriuntur.

4. In gonorrhœa, quæ dicitur virulenta, languor universi corporis fit, ac lassitudo omnes artus occupat, neque minus robur corporis animique minuitur, manifesto indicio miasma illud ex fœda venere contractum putridum, corpori ejusque vitalibus motibus quam maxime alienum atque inimicum esse.

5. Pro diversitate temperamentorum gonorrhœa non minus quam lues venerea alia habet symptomata. In sanguineis & cholericis, inque ætate juvenili facilias, in melancholicis & phlegmaticis difficilias tractatur. Et vitium hoc, quo altiores habet radices, eo major hujus contumacia animadvertitur, recens vero malum recte tractatum facili negotio expugnatur.

6. Nil deterius est, quam nimis celeriter, ante expulsionem putidi contagii, opiatis aut nimium sistentibus tam internis quam externis, improvide fluxum cohibere. fiunt inde tumores non modo testium sed & glandularum inguinalium, & fundamentum luis sic dictæ venereæ hoc modo sternitur.

7. Observatione constat, interdum ipsum sanguinem cum liquore seminali prodire ab apertione forsan vaforum quæ ad prostatas abeunt.

8. No-

8. Notavimus feminis copiam cum urina prodiisse, adeo ut ingens sabuli quantitas in ea fuerit reperta.

9. Gonorrhœa male curata sæpius in vesica ejusque sphinctere excoriationem vel exulcerationem relinquit, unde continua fit puris viscosi cum urina effluxio, magno ardore stranguria ac dolore comitata.

10. Plerumque ab urina reddita sævus dolor in collo vesicæ atque urethra ab ejus acredine, erosas partes nimis stimulante, oritur.

CURATIO.

1. Præcipua ac prima in hoc morbo medici intentio esse debet, ut tenue ac validissimum virus, seminalibus partibus insidens, cito ex corpore expellatur.

2. Læsæ atque relaxatæ nimium partes glandulosæ roborentur & esulceratæ mundificentur ac consolidentur.

3. Symptomatum vehementia mitigetur. Hæc omnia exsequi promptum ac facile erit, modo sequentem in sumendis medicamentis ordinem observemus.

1. Cura inchoanda est purgantibus, iisque, quæ non tantum copiam vitiosi seri corpore educunt, sed & balsamica vi putredini resistunt, quo sine nobis commendare visum est, sequentem formulam. R. extracti aloes, gummi ammoniaci, myrrhæ electæ, extracti ellebori nigri, extr. rhabarbar. mercurii dulcis, balsami de Cöpaivana drachmam semis. camphoræ grana XII. Misce fiant pilulæ ex drachma semis No. 20. Dentur. S. Pillen 20. auf einmahl.

2. Re-

2. Recipe Effentiæ succini concentratæ Eff. pim-
pinellæ, balsami Peruviani, Eff. lignorum, tincturæ anti-
monii acris ana unciam semis, camphoræ drachmam u-
nam, olei ligni sassafras guttas XII. Dosis sunt sexaginta
guttæ ter de die sumendæ.

3. Recipe terebinthinæ coctæ, rhabarbari Alexan-
drini, terræ sigillatæ, coralliorum rubrorum, mastichis,
succini, offis sepix, balsami de Copaiva, nitri ana drach-
mam semis, extracti tormentillæ liquidi scrupulum unum.
Misce f. l. a. pilulæ, de die ter sumendæ.

4. Recipe mercurii dulcis drachm. semis coque in
decocto herbæ Thee, detur signetur, Wasser zum ein-
spritzen.

5. Aqua calcis vivæ cum saccharo saturni, spiritu
vini camphorato, mercurio præcipitato albo mixta ma-
gnum ad arcendam putredinem genitalium, exterius ap-
plicatum, est remedium.

CAVTELÆ.

1. Sub temperamento fervido, ætate juvenili, in-
que regionibus calidioribus & nimio aeris æstu abstin-
dum est fortioribus pellentibus, & balsamis calidis, sed
hæc moderatius, non nisi cum emulsione seminum qua-
tuor frigidorum, sunt usurpanda.

2. In frigidioribus & torpidis naturis frequentior
balsamicorum poterit esse usus.

3. Recente malo & præmissa purgatione ac diapho-
resi, nullum remedium facile superius est, ipsi succo semper
vivi seu sedi majoris ad drachmas duas pro dosi, bis sin-
gulis

gulis diebus, cum jufculo hauſto. item pulvere rubricæ qui cum vino loco vehiculi ſumatur.

4. Gonorrhœæ percuratio exquisitam victus & vivendi rationem deſiderat, quapropter ab acidis, ſaliſis, a fructibus horæis, lacticiis, carnibus pinguibus præſertim ſuillis, vino quoque, ſpiritu vini, atque ab nimia corporis & immoderata animi motione penitus abſtinendum eſt. Quod etiam tenendum eſt, ſi fluxus jam cohibitus fuerit, alias facile fit recidiva & glandularum ingvinalium tumores, præſertim ab abuſu acidorum, inde reſultant.

5. Maximopere in hujus mali cura diſſvadeo, quæ ex ſaturno parari ſolent remedia, ut ſunt ejus ſacharum, magiſterium, tinctura antiptiſica Gramanni, utpote quæ paulo majori doſi data, inteſtinorum tonum lædendo, colicam convulſivam cum ilei metu non ſemel ſuſcitarunt.

6. Præſtat inedia & abſtinentia contumacem & inveteratam hanc fluxionem, non omiſſis temperatis liquorum decoctis, tractare, quam adſtringentibus; nam harum uſus ut plurimum male cedit.

7. Perverſa quoque eſt curandi ratio, ſi quis nimis cito fluxum hunc ſiſtat, & poſtea vehementiora ſudorifera ſubjungat, ſiquidem hac ratione putredo ad ſanguinem fertur atque inde bubones & puſtulæ venericæ facile ſimul conſurgunt.

8. In calidis regionibus, & temperaturis ſuccum citri cum oſſe ſepiæ vel conchis præparatis, commendamus.

9. In teſtium magno & duro tumore, præter purgantia mercurialia, forus ex carminativis & emollientibus parati optimi ſunt, niſi indolem ſcirrhoſam tumor jam induerit.

C

10. Ni-

10. Nihil plus negotii faceffit chirurgis & medicis, ac si in meatu urinario carunculæ subsistunt. Exterius nihil præstantius est cauterio actuali commode per instrumentum admoto.

CAPVT V.
DE FLVORE ALBO.
OBSERVATIONES.

F.

Fluor albus est defluxio feri viscosi, alias lactei, alias lividi & foetidi plus minus acris, stillantis ex uterû colli glandulis, ob nimiam eorum laxitatem atque feri factum ibi decubitum.

2. Hinc obstructo narium consveto fluxu, albus fluor quandoque corripit fœminas: a partu quoque laborioso, itemque a contusione contrahitur.

3. Est fluor albus quasi gonorrhœa fœminarum & recte dispescitur in benignam & malignam. Prior sæpe salubriter & critice in serosioribus, inque sanis virginibus ac mulierculis contingit, & longo tempore sæpe innoxie durat. Posterior impurioris veneris sôboles est, quæ arrosione, exulceratione & putredine genitalium, cum insigni dolore & molestia, virulentiam suam ostendit.

3. Chronica si fuerit fluxio ut plurimum cachexia subest, quam decolor facies, difficilis spiritus, palpebrarum intumescencia, corporis lassitudo ac languor, mensiumque inordinata fluxio produunt.

4. Contumax malum, non modo languorem universô corpori, sed & atrophiam & sterilitatem infert, plerumque vero dorsi dolor hujus fluxionis comes est.

5. A.

5. A fluore albo suppresso per balnea constringentia, aut alia fortiora cohibentia, insanabilem phthisin ac intestinorum inflammationem secutam vidimus.

6. Fluore albo perseverante, dum durat mensium fluxio, metus est gonorrhœæ minus benignæ: si vero ante vel post ipsam fiat, nec quicquam periculi alit.

7. Notavimus a fluore albo præmature cohibito, infecutam fuisse purpuram, qua sublata, pristinus fluxus reversus est.

8. Vidimus quoque ab eodem nimis cito curato, faucium inflammationem cum tumore, quibus curatis, pristina fluxio in ejus locum successit.

CURATIO.

Hæc ita debet institui, ut

1. Maxime omnium utero, ejusque glandulis, tonum ac pristinum robur reddamus.

2. Intemperiem sanguinis & humorum corrigamus, serique impuri exundantiam per alias vias vacuemus. Ad hunc scopum obtinendum, pertinent sequentia: recipe tincturæ salis tartari sive antimonii acris unciam unam, essentiæ succini, opobalsami, lignorum, ana drachmas duas, olei ligni sassafras, guttas decem. Dentur guttæ 40, vel 50, singulis diebus.

2. Recipe Myrrhæ electæ, Mastichis, succini, extracti aloes, rhabarbari, balsami de Copaiva, pulveris charillæ, antimonii martialis cachectici, ana drachmam unam. Misce fiant l. a. pilulæ roborantes.

3. Sume radicis chinæ, sarsaparillæ, ana unciam unam,

nam, glycirrhizæ, unciam semis: herbæ: melissæ, urticæ: mortuæ, rosinarini, ana manipulos duos. m. d. f. species: zum. Kräuter: Thee.

5. Suffimigia: ex mastiche, tacamahaca, olibano, succino, cinnahari, utero excipiantur.

CAVTELÆ.

1. Quando ex depravata ventriculi digestionem ejusque infirmitate, præsertim post longiorem morbum, oritur fluor albus, stomachum roborantia, & quæ bene nutriunt, præcipuum locum obtinent.

2. In cachectico corporis statu intendenda quandoque vis purgantis est, stimulo emetico.

3. Si malignitatis quippiam subest, ea proficiunt, quæ lvi venereæ tollendæ accommodata sunt.

4. Clyster uterinus, malo diutius persistente, egregium facit officium. Componi potest sequentem in modum. Recipe radice aristolochiæ utriusque, drachmas duas. gentianæ, zedoariæ, drachmam unam, hederæ terrestris, centaurei minoris, rosinarini, melissæ, artemisiæ ana manipulum unum: dentur species pro clystere.

5. Cavendum est in omni gonorrhœa, neque minus in fluore albo, a balneis, thermis, atque acidulis quia interno & externo usu, semper fere malo talia fuisse notatum est.

CAPVT VI.

DE LVE VENEREA.

OBSERVATIONES.

I.

Lues sic dicta gallica peculiariter infesta glandulosis: lbcis,

locis, inguina, nec non tunicam glandulosam faucium, narium, asperæ arteriæ, uvulam quoque & tonsillas occupat; neque frontis & totius corporis subcutaneis glandulis parcit, pustulas elevando, atque ulcuscula excitando.

2. In lue hac maxime omnium ipsa ossa atque eorum membranæ periculum patiuntur, neque tantum pericranium sed & periosteum in tibiis acerbissimo dolore, vexantur, nihilque frequentius, quam quod ossa squamosa palatina erosa & consumta carie, intolerabili fetore commixto conspiciantur.

3. Sicuti dolores, qui ex decubitu lymphæ fiunt, nocte potissimum exacerbantur: ita in lue venerea dolorum faces nocte maxime accenduntur.

4. Ut plurimum ex impuriori coitu fœda hæc lues nascitur, inque genitalibus primam sedem figit: interdum vero, sed paulo infrequentius, nisi in infantili vel puerili ætate, contagione propagatur.

5. In climate frigidiori, præsentè cacochymia, gravior & curatu difficilior est, in locis vero meridionalibus & corpore bonis succis abundante minus truculenta expeditiorem sanationem admittit.

6. Multum interest, tam in gonorrhœæ quam in luis venereæ curatione, corporum & temperamentorum habere rationem.

7. Quo altiores lues hæc egit radices, & longior fuerit corruptela, ad ossa transiens: eo plus negotii & agro & medico facessit: recentior vero facilius suscipit sanationem.

SS (22) SS
CVRATIO.

Sequenti methodo instituenda.

1. Lymphæ coagulatum resolvendum, & glandulis minimisque vasculis infidens corrodens humor abstergendus est.

2. Putridum & corruptum, quod est in sanguine & lymphæ, per emunctoria, per sudorem, per salivam & alvum foras propulsandum est.

3. Caries ossium tollenda, & maligna ulcera sananda sunt.

Intentioni huic ea, quæ sequuntur, quadrant.

1. Corpus purgandum est pilulis mercurialibus, quæ habent mercurium dulcem, extractum rhabarbari, ellebori nigri, fumarie & gummi ammoniacum, singulis æquali pondere sumtis & fiant ex drachma semis pilulæ 20. alternis diebus sumendæ.

2. Mercurius noster diaphoreticus, cum electuario, vel pilulis ad grana quatuor, vel sex, singulis diebus, mane sumatur, de super bibendo sequens decoctum, quod recipit radices sarsaparillæ, chinæ, scrophulariæ, glycyrrhizæ, ana uncias duas, lapathi acuti, angelicæ, pimpinellæ, levistici, ana unciam semis concisa & contusa dentur. Harum quarta pars in mensuris duabus aquæ decoquantur, bibendo omni mane post usum mercurii diaphoretici calide mensuram unam, non neglecto regimine diaphoretico. A meridie finita coctione, idem decoctum sumendum est, ita corpus perpetuo sudore diffluit, neque facile molestus salivæ fluxus apparet.

3. Circa noctem tinctura antimonii acris, vel tar-

rari cum camphora sumatur, miscendo huic alia sequentem in modum. Recipe tincturæ antimonii acris unci-
am unam, camphoræ drachmam unam. Dentur guttæ
80. Urgente dolore & vigilia huic medicamento liquor
noster mineralis anodynus, vel opiatum correctum ad-
miscendum est.

4. Si quis salivationis methodo hujus morbi scvi-
tiam averruncare cupit, is sequentes regulas teneat ne-
cessarium est.

1. Assumatur mercurius valde subtilis redditus,
qui gravitate sua non altius infideat ventriculorum &
intestinatorum plcis, quare loco mercurii dulcis usitatis-
simi commendamus mercurium præcipitatum album,
qui fit ex solutione mercurii cum aqua forti facta, adje-
cto spiritu salis ammoniaci. Flores quoque mercurii ab
Unzero descripti magnæ sunt efficaciam.

2. Neque adeo magna sed proportionata ad vires
ventriculi & corporis sumatur dosis.

3. Præparandum prius corpus est, exigente neces-
sitate vel sanguinis missione, purgatione, imo balneis,
dein accurata victus ratio observetur, abstinendo ab o-
mnibus acribus, salis, acidis spirituosis, vino: animus
sit liber ab omnibus affectibus & curis vacuus, aere fru-
atur temperato. Præstat quoque in cura tempus ver-
nale & autumnale præ æstivo & hyemali eligere.

4. Loco potus sumatur decoctum ex sarsaparilla, ra-
dice chinæ, scrophulariæ, glycirrhizæ paratum discutiens.

CAVTELÆ.

1. Affectu magis inveterato existente, non modo
suo-

sudoriferorum sed & salivationis usus longior esse debet.

2. Ante salivationem topi ac duri tumores sunt emolliendi, quod cum balneis tum inunctione balsami antimonii optime perficitur. Caries ossium pulvere euphorbii, oleo caryophyllorum, vel candenti ferro tollenda est.

3. Ubi salivatio est adhibenda, purgandum prius corpus est, antequam sudoriferis fortioribus tenuiori humido privetur, præstat vero exhibere salivantia cum sudoriferis, vel potius hæc salivationi postponere.

4. Tutius est ab inunctione artuum cum mercurio, nunquam vero caput vel spina est inungenda.

5. Mensibus instantibus nunquam salivatio est mollienda.

6. Prægnantes & pueri salivatione abstineant, neque tamen omni mercurialium usu ipsis interdicendum est.

7. Vestimenta post salivationem sunt mutanda, alias facile fit recidiva.

8. Præmissis decoctis & mercurialibus sanguinem depurantibus, facilius coalescunt ulcera.

9. Scorbutici arthritici, hypochondriaci, senes cautissime mercurialibus tractandi sunt.

10. Compefcitur nimia salivæ fluxio pulvere ex floribus sulphuris & Theriaca cœlesti vel exhibitio purgante ex manna & rhabarbaro.

11. Ad nimis relaxatam faucium & gingivarum carnem conferunt gargarismata, quæ parari possunt ex radice tormentillæ, mastiche, salvia, fanicula, agrimonia, foliis myrti, radice glycirrhizæ, passulis.

12. Ad

12. Ad ulcera corrigenda venerea in faucibus nihil præstantius est, aqua calcis vivæ cum sacharo saturni, & mercurio præcipitato albo. Vitæ quoque balsamo, inungi frequentius exulceratæ faucium & uvulæ partes nec non amygdalæ debent.

13. Quando incipiunt ossa squammosa & palati corrodendi & secedere, ipsisque acerrimus insidet humor, siphone spirituosum balsamum injiciendum est, quod a corruptione imminente has partes eximie tuetur atque defendit.

CAPVT VII.
DE CANCRO.
OBSERVATIONES.

Cancer glandulosas maxime partes & membranarum strata aggreditur, lente eorum texturam & substantiam corripiendo: Et est nihil aliud, quam tumor glandulæ scirrhosæ in putredinem corrosivam abiens.

2. Levis sæpe & minima cancri est origo dum ad subitum terrorem in mamma tuberculum exoritur, quod perperam externis tractatum in majorem duritiem abit.

3. Vidimus sæpe in fœminis ex diuturno mœrore, ac mensibus cessantibus, principia cancri in mammis exorta quæ neglecta, vel minus recte tractata in perfectum cancrum accreverunt.

4. Glandularum tumor, si suppurationi resistit, neque vult discuti, pessimæ notæ est.

5. Tumor glandularum indolens si increscit, dole-

D re

re incipit & humorem fundit, imminet exulcerationis periculum.

6. Mammarum tubercula non temere & inconsulto calidis, humidis, oleisque tractanda sunt, alias facile inflammantur, quæ inflammatio repellentibus profligata majorem affert duritiem adeoque malignitatem.

7. Liquor, qui exstillat ex glandulis, plerumque corrosivus admodum est, ut lineæ instar aquæ fortis interdum corrodat & friabilia reddat.

8. Mammarum cancer sæpe ingenti dolore, per intervalla plus minus erumpente, stipatus est. Constans & longior plerumque post se trahit hecticam.

9. Differt cancriforme ulcus ab alio ulcere mammarum, quod a lacte stagnante fit, dum minoris hoc periculi est. A sanguine vero putrefacto & partes conterminas corrumpente fit cancer.

10. Propagato ulcere ad alas mors certo denunciari potest, hanc lipothymiae antecedunt.

11. Putrefactionem in cancro praesentem intolerabilis foetor arguit.

12. Neque cancer cum alio ulcere mali moris antiquo, fistuloso, cariolo vel venereo est confundendus.

13. Qui cancro moriuntur plerumque lipothymiis frequentibus ita debilitantur, ut ex nimia animi defecti-one tandem diem suum obeant.

CVRATIO.

Eo dirigi debet, ut dirum hoc malum corpore arceamus, cavendum vero est, ne praesens si sit irremediabile.

1. Prae-

1. Præservant ab hoc in plethoricis venæ sectio quæ maxime in foeminis ipsis, deficientibus, mensibus locum habet.

2. Præservat quoque infusi herbarum sanguinem corrigentium, frequentior usus.

3. Maxime vero vindicat corpus ab hoc vitio animus quietus ac tranquillus.

4. Præsente malo hæc omnia quoque observanda sunt & externe emplastra, quæ sacharum saturni, cerussa, minium, item crocus martis adstringens ingrediuntur, applicanda sunt.

5. Pulvis bezoarticus nitrosus cum camphora mixtus crebrioris sit usus, utpote qui ad arcendam inflammationem, putredinem atque dolorem sedandum plurimum valet.

6. Nullum remedium certius & præsentis est ad curandum cancerum, quam ejus circumspecta a periti manu facta extirpatio.

CAVTELÆ.

1. Nunquam irritandus occultus cancer est acribus, eo, quod semper affluxus & corruptio augeatur. Unde omnia corrosiva exedentia, venerea, arsenicalia tantopere celebrata exulent.

2. Exterius repentinus progressus serpentis veneni compescendus est, & morbus saltem longius protrahendus, si curari nequeat.

3. Opiata anodyna & exterius & interius minus proficiunt, quia vim putredinis augent.

4. Exterius repentinum progressum serpentis veneni

neni compescere oportet, & malum incurabile tantum longius protrahendum.

5. Extirpationis remedio dum demum relictus est locus, cum una alteraque glandula fuerit obsessa, ubi vero ad plures ipsasque subalares & musculos pectorales atque intercostales serpsit contagio, mortem accelerat dilata crudelitas.

5. Si sectio locum habet, mature non vero sero, & postquam omnia conclamata sunt, ad eam est accedendum.

CAPVT VIII.

DE BVBONIBVS.

OBSERVATIONES.

I.

Tumores, qui in glandulis inguinalibus conglobatis resident, & a nimia distensione minimorum, quibus constant, vasculorum a succis stagnantibus fiunt, vocari solent bubones.

2. Bubones sunt maligni vel benigni. Priores sunt pestilenciales. In chronicis virulentæ quoque non expertes semper sunt, sicut luis illæ pernicialis gallicæ & virulentæ gonorrhœæ bubones frequentia sunt symptomata.

3. Benigni iique critici, haud raro ab erysipelacea febre, neque minus a terrore exoriuntur. Utrique, si cum symptomatum fiunt remissione, salutare sunt, vi morbi inde multum fracta. Si vero malum ab earum eruptione vel perdurat vel recidivam patitur, symptomati a practici vocari solent, & pessimæ notæ sunt.

4. Caute iudicium formandum est, bubonibus pro-

rum.

rumptentibus, grassante peste. Consultius tum est ad omnia signa attendere, neque ex sola tumoris inguinalis eruptione pestis praesentiam adstruere.

5. Perniciale signum est bubonis pestilentialis si plumbeus vel lividus circulus illos ambit, sique recedunt, semper tunc aegri se deterius habent.

6. Differt bubo ab hernia intestinali quia haec molli & indolens observatur & sumto instante cibo increfcit, & decubitu in dorso disparet, in bubone vero est dolor & tumor continuus.

7. Bubones venerei a gonorrhœa male curata & per adstringentia vel saturnina intempeftive cohibita nasci solent, inde fit ut miasma illud venereum retentum succos in minimarum glandularum vasculis coagulans, ingentem tumorem producat.

CURATIO.

1. Tumores inguinalium glandularum cito, si fieri potest, discutiantur, vel ad maturitatem discussione negata reducantur: postea abscessus aperiendus mundificandus & consolidandus est.

2. Ad discussionem multum facit potens sudoriferum, ut est spiritus Bussii, cornu cervi succinatus, aut noster bezoardicus.

3. Exterius discutiendi facultate pollet, praeter spiritum vini camphoratum, cataplasma ex radice sigilli Salomonis, iridis florentinae, bryoniae, herba chærefolii, petroselinii, farina fabarum, floribus sambuci, baccis lauri, semine carvi, camphora, cum vino vel aceto paratum.

D 3.

4. Ad

4. Ad maturationem vero bubonum conducunt emollientia, ut sunt emplastrum diachyl. simplex & cum gummatibus, cataplasma ex melle, croco, cœpis torrefactis, & theriaca paratum.

5. Profunt quoque animalia viva dissecta, & loco affecto admota.

CAVTELÆ.

1. In bubonibus, præsertim qui motu naturæ critico & cum febre fiunt, nunquam venam incidere, vel alvum valide ducere convenit, neque magis repellentibus locus est relinquendus: facillime enim materia, quod sæpe infeliciter cedit, repellitur.

2. Omnia quæ acredine & irritante principio imbuta sunt, nec non ex arsenico, & argento vivo parata, exteriori applicatione plus exitii, quam emolumenti afferunt. Potius dolor sistendus ac materia acris digerenda & temperanda est.

3. Bubones, qui veneræ luis focii sunt, quandoque vix intra mensis spatium in suppurationem abeunt. Opus tunc est validioribus emplastris quæ gummata acria, ut sunt opopanax, euphorbium habent.

4. Maturatione facta abscessus est aperiendus, neque tam diu sinendus est, donec sua sponte aperiatur.

5. Quando venerus bubo non satis mature aperitur, interdum dolor coxendicis cum febre continua & vigilia fit, nascitur quoque sæpius ex abscessu fistula.

6. Inciso vase lymphatico stillicidium continuum sic lymphæ.

7. II.

7. Illa methodus & ratio curandi bubones valet etiam
de tumore glandularum axillarum.

CAPVT IX.
DE PAROTIDIBVS.

OBSERVATIONES.

Tumores glandularum salivalium, quæ in genis re-
sident & parotides vocantur, hoc nomine in-
signiri solent.

2. Parotides ut plurimum acutis morbis superveni-
unt, rarius vero salutare utiles & critici sunt, sed potius
vehementiam mali declarant unde: symptomaticæ dicun-
tur, utpote cum morbum non solvant sed propter inten-
sum dolorem & generis nervosi vicinitatem symptomata
augeant. Neque etiam crebro tuta est ad superiores
partes ab inferioribus translatio.

3. In peste atque malignis parotis plerumque est
funesta, præsertim si suppurationi resistit.

4. Bonum earum signum est, si vehementia sym-
ptomatum se remittat ac febris minuatur.

5. In infantibus facilius abeunt in abscessum, diffi-
cilius in adultioribus.

6. Sæpe prorumpunt parotides citra febrem & in-
flammationem, in adolescentibus apricatione gaudenti-
bus, mox nocturno frigori corpus objicientibus.

CVRATIO.

Tumor parotidum non aliter ac tumor glandula-
rum

rum inguinalium tractandus est, quemadmodum in superioribus docuimus.

CAVELÆ.

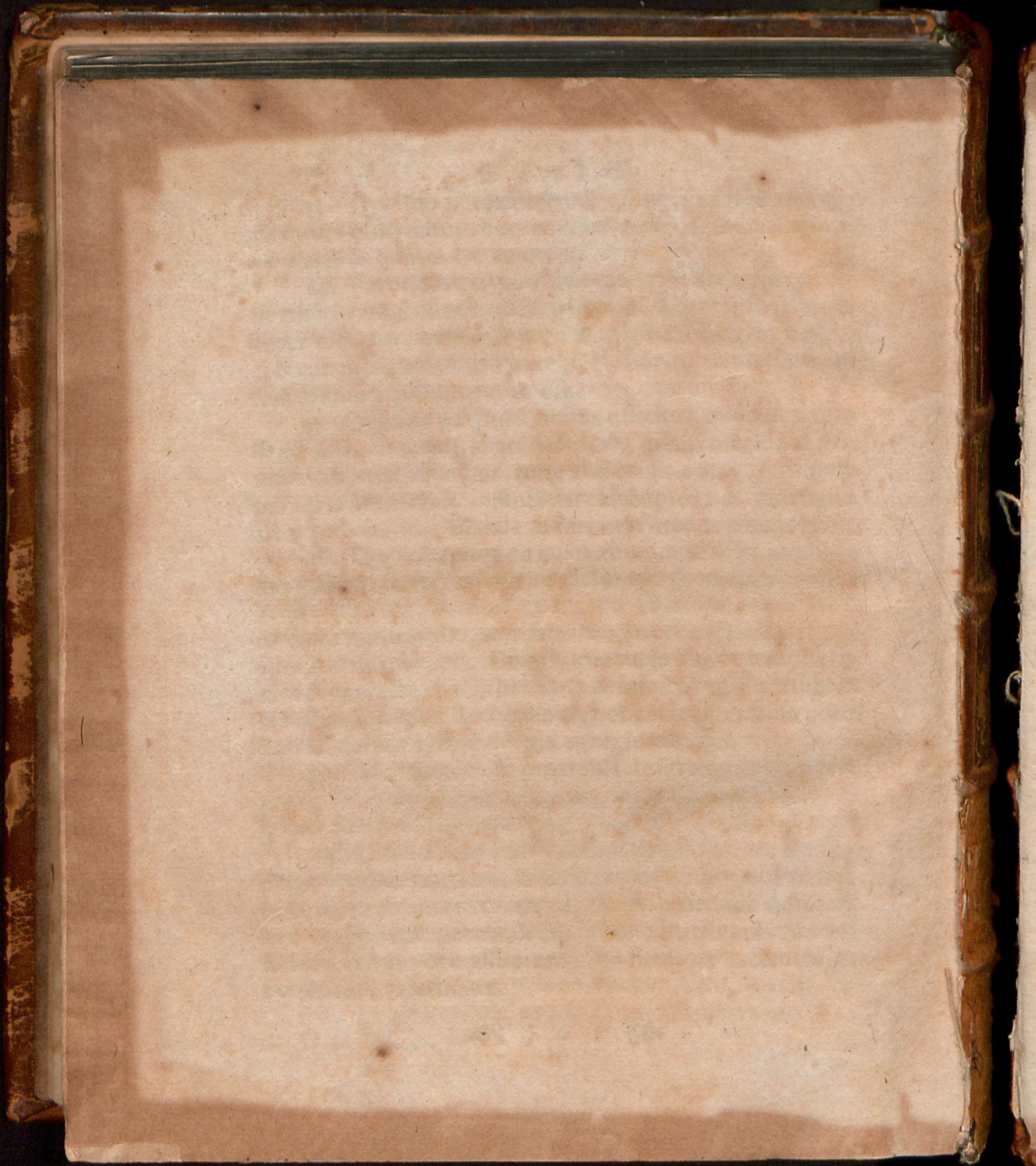
1. Præservant in acutis a parotidibus sanguinis missiones & laxationes alvi cum manna & rhabarbaro. Minus recte tractata parotis, quam maxime in scorbutico & sene, in ulcus callosum mali moris inque fistulam abit.
2. Sicuti in omnibus glandularum tumoribus, ita etiam in parotidibus, caute mercandum est cum mercurialibus.
3. Parotidis abscessus in aure maturius aperiatur: alias, nimis magnus redditus, viam sibi deorsum parit indeque gravior & acuta fit febris.
4. Id habent glandularum colli, nec non aurium tumores, ut paucas sæpe intra horas in immanem molem excrescant, fugaces vero sint & mox evanescentes.



CRATIO
Tumor parotidis non sicut ac tumor glandulae

P





Uk 214

ULB Halle
005 368 995

3



SB

N.C.





X
i-
a,
e-
æ
æ
n-
is
le
æ
e,
n.
da
n-
li-
o,
n-
r-
e-
i-
d-
us
æ
r.

DO
BORV
FR
PRA
ET C
BO
L
&
IOHANN



NTISSIMO,
AC DOMINO,
ROLO,
CHIONE BRAN-
LIQVA.
FMANNO,
DECANO,
INICAM
SAM MOR-
GLANDU-
ORTORUM,
GRADV
co examini sistet
DEUTSCHBEIN,
RGICUS.
. CC XV.
ICAE,
t, Acad. Typ.

