

17
16
m
17.
18
19
20
21
22
23
24
25
26



DISSERTATIO INAUGVRALIS MEDICA
DE

256
1729
14
FONTE MEDICA-
TO LIGNICENSI

QVAM
AVSPICE DEO OPTIMO MAXIMO
SVB PRÆSIDIO

DN. FRIDERICI HOFFMANNI
FACVLTATIS MEDICÆ SENIORIS
PRO

DOCTORIS IN MEDICINA GRADV
RITE OBTINENDO

ad d. IV. Octobris anni ~~1729~~ 1729.

H. L. Q. C.

PVBLYCO ERVDITORVM EXAMINI SISTET

Christian Ehrenfried Ruckert.

LIGNICENSIS SILESIVS.

HALAE MAGDEBVRGICAE,
Typis JOH. CHRISTIANI HILLIGERI, Acad. Typogr.

DISSECTATIO IN ANATOMIA MEDICA

MONTE MEDICA
TO LIGNICENSIS

AVVSICE DEO OPTIMO MAXIMO
SVB PRÆSIDIO

FRIDERICI HOFMANNI
BACCALANTIS MEDICÆ SENIORIS
PRŌ

GRADV
ORIS IN MEDICINA GRADV
RITE OBTINENDO

ANNO MDCCLXXII
MENSE OCTOBRI

Christianus Schindler

LIGNICENSIS

HALE MAGDEBVRGICÆ
Typi JOH. CHRISTIANI HELLGERI, Acad. Typogr.

1772



PRÆFATIO.



Inter tot præstantissimas
dotes, quibus divina clementia Si-
lesiam, patriam meam, tam largi-
ter beavit, ut haud immerito cum
felicissimis quibusvis regionibus
certare possit de prerogativa, haud
postremum locum obtinent foteriæ aquæ, tam calidæ, quam
frigida, quæ passim liberali multiplici vena in ipsa scatu-
riunt. Ex calidis enim thermalibus aquis celebratissima
sunt Hirschbergenses, in Ducatu Jauroviensi, a *Cl. Adolpho*
peculiari dissertatione descriptæ. Dein salubritatis etiam
laudem ferunt minus fervidæ thermæ Sancti Johannis, qua-
rum meminit *Schvonenckfelt in stirp. & fossil. Siles. catalog.*
pag. 404. nec non *Henelius in Silesiogr. part. I, pag. 613.* Qui-
bus accedunt Landecenses in comitatu Glacensi thermæ,
quarum vires cum *Kremero* edisseruerunt collector, *hisor.*
morb. Vratislar. anno 1519. Sed longe major adhuc
frigidarum mineralium aquarum numerus. In Ducatu Jau-
roviensi celebrantur Girenses acidulæ, nec non in oculo-
rum vitiiis & intestinorum doloribus proficius fons pagisen-

dorff, der Kirch Brunn dictus. In Ducatu Swidnicensi
 nobiles virtute sua sunt Tanhaufenses & Reichenovienſes
 acidula, maximeque ea, quæ in pago Altwasser benigna
 admodum vena ſaliunt, de quibus in *Sileſiographia Henelia-
 na renov. M. N. C. Dec. I. An. IV. obſ. XCVII.* nec non pe-
 culiari tractatu uberius actum. *Schwenckfelt l. c. pag. 357.*
ſq. binorum acidulorum fontium, quos vocat Bier-Brun-
 nen, mentionem injicit, quorum unum non procul a flu-
 vio Quillo, juxta pagum Fegesbeutel, alterum in pago
 Lieberwerda, undam emittere & utrumque febribus & cali-
 dioribus morbis mederi aſſerit. Alium ſoterium prope
 Boheſlaviam fontem amœnum, regium dictum, carmine
 celebravit *Opitius Sylo. lib. IV.* & alium prope Niſſam *Cal-
 agius epigr. lib. V.* Neque inglorius eſt ille prope Hirſch-
 bergam in pago Straubitz repertiendus, vulgo der Schwe-
 ſel-Brunn, cum miraculoſo illo, quem corrupte appel-
 lant den Mörckel-Brunnen, ad radices montis, quem vo-
 cant den Haußberg. Sallulam fontem in confiniis ar-
 cis Fürſtenſtein cum *Schwenckfelto* laudat *Henelius l. c. &
 Adolphi diſſ. de ſalubr. Siles.* Neque minus magnæ olim vir-
 tutis fuiſſe fertur ſcatebra in pago Olbersdorff, prope Fran-
 ckenſteinam, hodie tamen minus celebris. Hermsdorff-
 ſenſis autem prope Goldbergam, nec non ille qui in ditio-
 ne Seiffersdorffiana eſt, unacum aliis, qui circa Frideber-
 gam apud pagum Kunzendorff prodit, noſtris adhuc tem-
 poribus ſalubrium nomen gerunt atque tuentur. Ut mit-
 tam celebres in Comitatu Glaceniſi Reichenavienſes, Salz-
 burnienſes & Oberlangniavienſes acidulas. Tam ubi
 ſalutarium fontium in Sileſia eſt proventus. Neque tamen
 dubitandum, longe plures adhuc, ſicurius inquireretur,
 paſſim fore repertiundos. Ita enim omnino eſſe, teſtatum
 facit

facit experientia, dum subinde, nonnunquam casu, nonnunquam attentiori investigantium scrutinio, noviter innotescunt scatebræ, medicinali virtute pollentes. De quo domesticum quasi mihi suppetit exemplum fontis illius, qui nostra memoria, in patria mea, Lignicii, coli cœpit, magnamque jam salubritatis famam adeptus est. Mentionem hujus primus quidem, quantum memini, publicam fecit *Cl. Adolphi, in dissert. de salubr. Siles. §. XIII. hodie*, inquit, *frequentis usus est fons ille salutaris Lignicensis, in multis morbis apprime proficiuus.* Inserta etiam est *annalibus medico-physicis Vratislaviensibus*, quas vocant *Sammlungen von Natur- und Medicin-Geschichten anni MDCCXVII. mense Augusto*, brevis narratio de ortu, principiis & effectu saluari in arthritide hujus aquæ, & *anni MDCCXIX. mense Decembre*, delineatio structuræ adificiorum, nec non machinæ, cujus ope aqua in balnea agitur. Sed nequam hæc sufficere possunt iis, qui exactam hujus fontis cognitionem obtinere cupiunt, tantum abest, ut saluberrimam ipsius in medendo facultatem cum recta utendi methodo exhauriant. Quare ego haud infructuosam aut ingratum laborem me suscepturum fore existimavi, si reditum in patriam meditans, ex ipsius sinu argumentum speciminis inauguralis prius exhibendi depromerem, omniaque quæ ad fontis hujus Lignicensis medico-physicam considerationem referenda, penitus exenterem ac uberius exponerem. In quo quidem perficiendo, multum, quod cum grati animi significatione profiteor, me juvit, singularis amici benevolentia, qui absente me, non modo physico-chymicam harum aquarum explorationem instituendo, ipsarum principia curate investigavit, sed & in vires atque effectus inquisivit, tam apud illos, quos iisdem fa-

natos esse rescivit, quam etiam celeberrimos Practicos, maximeque amplissimum Phylicum, Dn. D. *Hobergum*, loci in quo scatebra est, Dominum ac possessorem. Ita autem hanc disquisitionem tractare placuit, ut primum agerem de fontis loco, situ, ortu aliisque circumstantiis externis, dein de natura & principiis ipsius constitutivis, ac postremo de medico ipsius usu & adhibendi modo. Annuat divina clementia conatui & laborem benedictione sua fortunet. Tu vero, benevole lector, suscipe tanquam studiorum primitias, & si forsan alicubi lapsus Tibi videbor, ignosce, aut da meliora.

CAPVT, I.

DE

Loco situ ortu & aliis circumstantiis externis,

§. I.

Haud exigua certe est commendatio, quæ fonti nostro, ex loci in quo scaturit, & nobilitate, & amœnitate accedit. Natale enim solum ipsi obtigit Linguicium, urbs ob antiquitatem celebris, Ducatus sui princeps & qua teste *Henelio l. c. cap. VII. §. 83.* nulla Silesiorum, si solam metropolin Breslam excipias, fortior ac venustior. A mœnibus hujus urbis, ante portam Glogaviensem, intereapidine unius horæ quadrantis, est amœnissimus secessus, quem vocant *das Grün Thal*. Ab uno quippe latere surgit cultus jam & subactus tractus montis,

tis, quem dicunt den Eöpper-Berg, sive rectius den Eöpyel-Berg, ab urnis sepulcralibus, quas olim & haud ita pridem effossas ibi esse, constat. Ab altero latere horti frondosis arboribus fruticibusque consiti & prata floribus herbisque videntia jucundissimum faciunt aspectum. Accedunt rivuli solum passim irrigantes, maximeque ille, qui ob colorem quem refert nigricantem, audit das schwarze Wasser, & a brachio Catti fluvii receptus, ob diversitatem undarum quas uterque trahit, spectaculum confluentis praebet maxime amoenum. In viridi hac valle erectum est praedium suburbanum, venustate nulli secundum, in cuius area fons noster laticem suum emittit. Ipsius autem fundi dominus est vir amplissimus atque experientissimus D.D. MARTINUS HOBERG, Sacrae Caesareae & Regiae Majestatis Aulae Medicus & Physicus Lignicensis celeberrimus, quo praedium tenente, aquae nostrae salubritas primis innotuit, scaturigo culta est & ipsius sumtibus commodis aedificiis instructa.

§. II.

Nimirum fontem nostrum foterium esse & mineralem, antehac diu novit nemo, neque etiam in impressis aut manuscriptis majorum monumentis ulla ipsius sit mentio. Sed anno 1706. salutaris ejus indoles primis patefcere coepit atque cognosci. Fragrans quippe & sulphureus aquae odor & adstringens ipsius sapor, curiosius attendentibus movit conjecturam, majoris ipsam esse dignitatis atque virtutis, quam ut, uti eousque factum, domesticis tantum usibus serviret. Conjecturam uberius confirmavit indoles circumjacentis soli, ab aliis longe diversa, argillacea ut plurimum, siccior, arenosa, martiale quid haud obscure prodens, cum reperiundis passim rophis & glebis ferri-

rugi-

rugineis, ochra lutea martiali refertis. Hæc Spectantes admiratione & curiositate permoti, varia instituerunt experimenta, quibus aquæ indoles detecta & salubritas ipsius magis magisque perspecta. De qua sic luculenter convictus laudatus fundi possessor, invitus quidem, anno infæquenti, de aptando communi usui fonte cogitavit & in uno scaturiginis latere balnearia cum ædibus pro excipiendis commodis hospitiiis peregre advenientibus extruxit. Sed brevi adeo increbuit salubritatis hujus aquæ fama, ut anno 1701. nec balneum, nec ædificia sufficerent multitudini ibi confluentium & salutem quærentium. Vnde necessarium fuit, ut in sinistro etiam scatebræ latere & balnearia, & hospitia, erigerentur, eodem modo ac in dextro, eaque propter ædes ad dextram das alte, & ad sinistram das neue Bad, audiunt. Et hæc etiamnum hodie hujus fontis facies est, quam æri incisam exhibent *annales medico-physicæ Vratislavienses anno 1701. mens. Aug.*

§. III.

3
Interim quia aqua nostra scaturit frigida & ad balnea prius est calefacienda, haud exiguis sumptibus artificiosa constructa est machina, quæ aquam ad caldaria & balnea advehit, iterumque inde abducit, ne quicquam commodo usui desit. Videlicet binæ antliæ attractivæ hauriunt primum ex scatebra aquam, quæ dein ope canalis cuprei infunditur ahenis cupreis ac in iis subdito igne incallescit. Ex ahenis tum per similes canales cupreos in terram defossos, in dextrum aque ac sinistrum balneum agitur & immititur calefacta aqua. Cujus calorem ut insidentes pro lubitu temperare possint, alius adhuc canalis est, qui frigidam advehit & reseratus effundit. Abundantem demum aquam

aquam ex utroque balneo educit similis alius canalis, eandemque transmittit ad receptaculum viliorum usui dicatum, quod vocant **Das Armen-Bad**. Ipsa autem hæc machina, pariter æri inculpta videnda in *annal. physico-med. Vrattslav. l.c.*

§. IV.

Neque prætereundum, binas alias adhuc in confiniis nostræ esse scatebras, notatu dignas. Vna salit ipso in ædificio ad dextrum latus sito, & aquam emittit, quæ alvum laxandi facultate, eodem fere modo ac Egranæ pollet, nec sine fructu hunc in finem a balneantibus potari eam posse autumo. Altera, Hedvvigæ nomen gerens, est a latere hujus prædii, ubi ad montem, quem dicunt **den Sybullen-Berg**, itur. Hujus aqua, mineralis quidem contagii expers, præcipuos tamen hominatis characteres, puritatem habet & levitatem, quibus innumeri fere alii tam in Lignicensi districtu, quam vniuersa Silesia fontes, sunt præditi. Destinatur autem hæc aqua movendæ machinæ illi fontis foterio adstructæ, eumque in finem per incile ligneum longius quam per ducentas ulnas eo detivatur.

CAPVT II.

DE

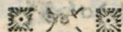
Natura & principiis constitutivis
fontis,

§. I.

Aqua fontanâ omnis, quantumvis pura ac limpida, semper tamen in fluidi sinu solidi quippiam, modo uberiori, modo pariori copia, recondit. Neque etiam

B

iam



iam id aliter fieri potest. Illi enim cœci subterranei recessus varii generis salibus, mineralibus terrisque scatent, quos dum perlabitur aqua, solvit subinde & eliquat ex iis non nihil atque in sui connubium admittit. Sicuti vero ea, quæ terra in sinu recondit, non unius, sed diversæ admodum sunt indolis atque textura, modo laxioris, modo compactioris; ita utique etiam accidit, ut humor aqueus particulas ex ipsis abstragens atque absorbens, aliam atque aliam fortiatur indolem, ac vel copiosius, vel parcius eisdem imprægnetur. Ex quo quum diversa aquæ emergat facultas & virtus, necessarium omnino, ut si medico utui impendenda, prius certi simus de elementis atque principiis ipsius, quo postea iis perspectis, eo rectius de viribus & utilitate judicare possimus. Igitur Iustratis fontis nostri incunabulis, instituti ratio nunc exigit, ut de ingredientibus etiam cognoscendis, sim sollicitus. Hæc vero non alia ratione quam per examen physico-medicum innotescent. Quod quidem a Physicis variis modis, majori, vel minori apparatu, institui solet. Ego vero ad ductum ill. Dn. PRÆSIDIS in *meth. examin. aqu. salut.* in scrutinio hoc potissimum rationem habeo elementi humiditatis *εζοχλν*, subtilis spirituosi & demum solidi elementi.

§. II.

Primum igitur & præcipuum fontis nostri elementum constituit humidum illud, sive aqueum *εζοχλν*, quod reliqua in complexu fovet. Quod quidem sicuti copia reliqua longe superat, ita ab ipsius indole magnum utique salubritatis momentum pendet. Jam vero bonitatis aquarum indices certissimi sunt, puritas, levitas & sapor. Et hi etiam de nostra bonitatis testimonium ferunt. Nam ex levissimis eam esse docet ponderatio, instrumento statico

tico facta, qua constat, eandem ad levitatem aquæ pluviæ
 lis quam proxime accedere. Puritas dein ipsius tanta est,
 ut vitro insula limpidissima compareat, nihilque prorsus
 habeat, quod radiorum luminosorum transitum impediatur,
 Sapor porro gratissimus est & sub blanda dulcedine, lenem
 amicūque adstrictionis sensum linguæ imprimat. Est præ-
 terea mollis, non aspera aut cruda, & propterea antequam
 ad medicum usum traduceretur, domestico & culinari ser-
 vitur quam optime. Frigida demum est, in primis æstate,
 sed hieme subcalida.

§. III.

Alterum quod scrutinium meretur principium, est te-
 nue illud & spirituosum. Hoc uberius incolere aquam
 fontis nostri, plura sunt quæ confirmant. Ex scatebra
 enim hausta innumeras bullulas a vitri fundo ad superfi-
 ciem emittit, ubi vel illico crepant atque evanescent,
 vel lateribus sese apponunt & successive disparent. Lon-
 ge major harum est proventus, si aqua agitur, aut ad
 evaporandum in patina ampla igni imponitur. Hæc au-
 tem bullulæ nihil utique aliud sunt, quam subtilis ætherea
 substantia in aquæ sinu conclusa, eademque commota, ad
 superiora eluctans & exitum affectans. Idem hoc ge-
 nerosum elementum in causâ est, quod aqua nostra nec
 gelidissima hieme in glaciem densetur, neque etiam tam
 facile & cito, quam alia, hoc spiritu orbæ aquæ, putredi-
 nem concipiat. Sulphureus quoque ille & penetrans o-
 dor, qui nares in balneis ferit, luculenter arguit, ab aqua
 in patentia receptacula ex conclusa vena effusa aufugere
 tenuem hunc & a remissiori aeris compressu non ampli-
 us coercendum spiritum. Quin, si aqua recens ex scate-
 bra hausta in cucurbita vitrea destillationi subjicitur, ex-
 spirat

spirat vaporem volatilem sulphureum, naribus percipiendum, id quod longe magis accidit, si in ampliori patina carbonibus ad exhalandum imponitur.

§. IV.

Tertium quod explorandum ingrediens, est solidum, ad cuius indolem perspicendam hæc faciunt observata & experimenta. Memini jam superius, solum in confusis scatebræ arenosum, haud obscure prodere intermixta tenuia martis ramenta. Nec vana hæc conjectura. Effossa enim arena & aqua elota, facta calcinatione, genuinum præbet martis crocum. Canales dein omnes atque incilia, quæ transmittunt atque recipiunt aquam hanc, intus dura & densa crusta obducuntur, quæ colorem fulvum, ac ubi proxime aquæ imminet, ex rubro brunum obtinet, diffracta subinde lapillos minores bruni coloris, quos *Schwenckfels de fossil. & lapid. Siles.* ophthalmicos dicit, recondit, totaque ex lamellis sibi invicem instratis composita esse, comparat. Crusta hæc igne cremata rubiginis plane assumit colorem ac servat, linguæque admota, salum sapit & cohæret, eodem fere modo, ac calcinato sale tartari, cum limatura martis, evenire solet. Neque minus ochraceum hoc concrementum, igne ustulatum, si solutioni salis ammoniaci cum aqua simplici commiscetur, sub mixtione urinosum mordentem dispergit odorem. Quod si vero hæc ex canalibus deprompta materia cruda cum æquali salis ammoniaci portione igni sublimatorio committitur, surgunt flores flavescentes, qui repetita operatione, eundem colorem atque nitorem nanciscuntur, ac illi chalybeati flavi salis ammoniaci flores *Zwelferi*, ad extrahendam etiam spiritus vini ope martis tincturam apti.

Quin

menta §. IV. & III. adducta. Quæ aqueo vehiculo excepta, genuina ipsius sunt ingredientia, a quibus pendet salutaris & medicinalis facultas.

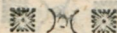
§. VII.

Quare foterius hic fons merito refertur in classem eorum, qui ferrati audiunt, vel martiati, probe ab acidulis distinguendi. Meminit horum dudum *Plinius*, & passim jam scaturiunt, quos cum nostro eiusdem esse indolis, tentamina docent. Sic in Gallia hodie celebratissimus est fons Passyensis, in confinibus Lutetiae Parisiorum, cuius examen phylico-chymicum reperiendum in *historia Academiae regiae scientiarum anno MDCCXXVI*. Potissima huc redeunt. Aqua clara; pura, saporis paululum est adstringentis, cum subtili & penetranti acrimonia, hasque qualitates per tres integros menses servat, si vasis bene obturatis in frigidum locum reponitur; si vero in parente vase aeri libero solaribusque radiis exponitur, vel subdito leni igne incalescit, turbida evadit, flocculi crocei ferruginei ad fundum secedunt, sapor subadstringens perit & leni potius falsedine linguam afficit. Materia post evaporationem residua solida, coloris est flavi, tantisper splendescens & falsum alcalinum sapit. Sal eductum iterumque solutum, sirupo violarum admixtum, viridescentem ipsi inducit colorem, & siccatum, in libero aere, sub diuturna mora deliquescit. Unde quidem recte concludunt, croceum cramatæ relictæ colorem esse ab intermixtis ferreis & splendorem a seleniticis particulis, prætereaque adjunctum esse alcalinum elementum; sed quia nec pondus aquæ exhalationi commissæ, nec pondus materiæ resistentis additum, nec proportionem singulorum, nec inde pendentem facultatem, alcalini maxime salis, exacte determinare

nare licet. Ne dicam, difficilius adhuc reddi iudicium, ob omiffam indagacionem levitatis aquæ, quæ tamen subtilitatis index multumque effectui medicinali velificatur.

§. II X

Longe uberior ferratarum ejusmodi aquarum in Germania est proventus, quæ itidem exacte cum nostro conveniunt. In Marchia celebrantur Freyenwaldenses, quæ humorem habent limpidum, faporis subadstringentis, hieme non congelantur, nec facile putrefcunt, calefactæ dimittunt flocculos crocei coloris. Harum examen instituit Dn. PRÆSES & inseruit *Medic. consult. part. 1. Dec. IV. Cas. V. pag. 138*, quo constat, ex binis huius aquæ menfuris, post exhalationem remanere drachmam materiæ flavescens terreæ, cum spiritu vitrioli acriter pugnantis. Martialis quoque indolis est non inglorius prope Dresdam Radebergensis fons, cui quidem nonnulli vitriolum martis inesse putant, sed *III. Dn. PRÆSES* tentaminibus rationibusque compluribus in *Medicin. consult. part. III. Dec. IV. cas. III. pag. 177*. demonstravit, potissimam ipsius facultatem esse ab aquæ levitate ac subtilitate, cui martialis terræ non nihil admixtum, & motas objectiones in *opusc. physico-med. tom. II. pag. 497. sqq.* refutavit. Ab aliquot præterea annis in comitatu Hohenloico innotuit fons Eppacensis, quem uberius descripsit peculiari libello *Bauerus & Dn. PRÆSES* etiam in *Medic. consult. part. V. Dec. III. cas. VI. pag. 196. sqq.* Hic pariter in sinu recondit subtilem martis crocum, quem sapor subadstringens, purpureus & gallis color, rubigo induritis balneantium & putamini ovi injecti adhærens, produunt, cum sedimento, quo eloto ac salii ammoniaconupto, per sublimationem flores nitidissimi colo-



coloris fiunt. Habet vero præterea etiam sal medium amaricans, ad Ebshamensis, seu Sedlicentis genium accedens, in quo tamen alcali eminet, uti patet ex viridescente colore, quem sirupus violarum aquæ commixtus inducit, quod alias in fontibus largius etiam alcalinis non contingit. Neque minus in complexu fovet bolarem calcariam terram, quæ cum acido conflictum inrit, & in causa est, quod a tartari oleo per deliquium parato, peluciditas aquæ turbetur. Maxime omnium vero martiatorum fontium classem ducit is, qui Lauchstadii in Misnia scaturit, quem primus cum cura inspexit & ad usum traduxit, ill. Dn. PRÆSES. Hæc enim teste in *opusc. physico-med. tom. II. pag. 390 sq.* adeo in eo redundant moleculæ martis, ut non modo linteamina balneantium & injecti ovi putamen croceo colore inbuant, sed & compactæ canalium lateribus sese crustæ instar apponant, quin hieme ad fundum conceptaculi subsideant, ut scutularim eximi queant. Cui concremento, quod implicitus sit verus martis crocus, patet experimento, quo ex uncia una huius cramatæ, eloti prius, dein calcinati, ac postea cum æquali parte salis ammoniaci remixti, per sublimationem elegantissimi martiales flores, pondus duorum scrupulorum habentes, elici possunt. Nec prætereundus fons ille, qui ante aliquot annos apud Variscos, in pago *Nieder-Auerbach*, innotuit, cuius martialis indoles ex ochra canaliam & purpureo ab injectis gallis colore elucescit, eidemque cum spirituoso inhabitante principio & aqua subtili ac levi, virtutem conciliat medicinalem haud exiguam. Ut mittam *Bebranam* in *Thuringia*, *Sulzensem* prope *Numburgum*, nec non *Weissenburgensem* in *Franconia* aliosq; forsân adhuc reperiendos fontes, ob incolens martiale principium nobiles & commendabiles.

CAP.

CAPVT III.

DE

Viribus & usu fontis.

§. I.

HActenus de principiis & ingredientibus fontis nostri nunc de ipsius viribus ac usu dicendum. Ipsa autem convenientia, quam Lignicensi cum aliis spectatae virtutis & celebribus fontibus ratione elementorum intercedere postremo pluribus adstruxi, planum ultro facit testatumque, ipsum non minus ac illos medica virtute pollere & usum esse saluberrimi. Ut tamen de eo uberius omnibus constet, cuncta sigillatim ordine perquirere iuvabit. Iam vero ex allatis experimentis certum est, genuina aquae huius elementa, a quibus virtus ipsius reperenda, esse aequum, spirituosum tenue & martiale fixum elementum. De aqua igitur dixi quod pura sit, levis atque subtilis. Dores haec atque proprietates ita sunt comparatae, ut si non praecipuum, saltem non minimum, ad salutarem effectum conferant momentum. Ejusmodi enim aqua expeditissime per omnes quantumvis minimos corporis canaliculos decurrit, promte ubique penetrat simulque penitissimis recessibus absorptas minerales particulas insinuat, nec corpus gravat, sed cito iterum exit. Deinceps magnae etiam est virtutis ad succos spissos, crudos & male coctos diluendos, colliquandos, fluxiles reddendos, eluendos atque adeo obstructions a lentore pendentes referandas expediendasque. Neque minus morbosa in corpore salia diluit atque disfrat, quo minus pravum exserere possint effectum, eoque egregie corrigit ac temperat, simulatque sordes per congrua emunctoria successive everrit. Fibras etiam passim cum dolore strictas, aut rigidas, laxat, & abstergendo vellicantem stimulum, ad naturalem eas traducit & aequabilem tensionem. Hinc est, quod iatices nonnulli, quamvis

C

omnis

omnis terrei & mineralis contagii expertes, præstantiffimæ tamen, tam interno, quam externo usu, adversus multos & longos morbos sint virtutis, magnamque salubritatis habeant famam, quorum in numero sunt maxime Schlangenbadenses in Hassia, Toeplicenses in Bohemia, Schleusingenses in Franconia, nec non fons ille qui noviter admodum in Comitatu Mansfeldensi Danckerodæ inclaruit, & ea methodo quam Dn. PRAESES passim in scriptis suis publicavit, a *Müllero*, Physico Hartzgerodensi, peculiari schediasmate est descriptus.

§. III.

Non minus præstans est virtus, quam fonti nostro foenerat alterum spirituosum subtile elementum. Est hoc foboles fluidi illius catholici, purissimi & maxime penetrantis ætherei, quod non modo universum aëris, seu potius atmosphæræ spatium, sed & subterraneos tractus pervagatur, ubi, quando occurrit perlabentibus aquis, iisdem sese ingerit, in iis sistitur ac demum cum ipsarum vehiculo exsilit. Est autem mineralis hic spiritus quasi anima aquarum mineralium nativamque earum integritatem quamdiu ipsis inest servat; quam primum vero, quod ob tenuitatem suam facile accedit, aufugit, protinus & tota mixtio dissolvitur, sapor & color perit & ramenta mineralia ex aquæ connubio secedunt. Idem hoc spirituosum elementum admirabile plane aquis ad medicum usum vires inspirat. Subtilis enim & elasticæ indolis est, eaque propter quaquaversum nititur, universum corpus pervadit, intima subit & per angustias strenue eluctatur. Quod dum perficit, junctam sibi aquam simul in venas omnes diducit, ut ubique effectus maxime aperientes & reserantes edere queat.

§. I. I.

Accedit tertium quod fontem nostrum incolit elementum, martiale - terreum. Ex quo quam egregia facultas aquæ accedat, eo minus est quod dubitemus, quo ma-

gis in comperto est, ferrum esse ex metallis fere unicum, quod virtute polleat vere medica & per artem etiam largiatur medicamenta longe præstantissima Potissima tamen quæ exinde exsurgit virtus, est roborans leniterque adstringens. Dum enim martiales hæc moleculæ superfluum humidum imbibunt, atque resiccant, fibrasque nimis remissas modeste adducunt, his propius coëuntibus, fit, ut partes ex ipsis coagmentatæ compactiores fiant majusque robur acquirant, ut non modo contentos canalibus succos vegetius circumagant, sed & subsistentes passim quatiant, premant iterumque in motum ciant, quo partes iisdem obfessa, aut gravatæ liberentur & ad naturalem suam functionem iterum traducantur.

§ IV.

Neutiquam tamen periculum est, ne martiale hoc principium roborans & subadstringens, nocivum sanitati adstrictorium edat effectum. Quamvis enim haud levia sint damna, quæ a martialium per artem præparatorum medicamentorum usu subinde accidunt; longe tamen alia est ratio horum, quam aquarum martiatarum, maximeque nostræ. Is quippe qui aquæ inest martis crocus, nec per ignis torturam sulphure suo subtili est orbarus & terra ipsius alcalina in calcem usta, neque etiam per menstruum acidum corrosivum nocens ipsa facultas communicata, sed nativam habet integritatem, qua neutiquam, nisi usu præpostero, tam facile injungere potest detrimentum. Nec solus & sibi relictus in fonte nostro mars est, sed aquæ copiosæ, nec non alcalino sali sociatus, quæ efficaciam ipsius quasi ad temperamentum reducunt. Unde licet ipsi in prima corporis regione, occurrant acidi succi, eminentius adstrictorio effectui faventes, copiosum tamen succurrit humidum, quod acidum diluit fibrasque mulcet, quo minus stricтура affici queant infesta. Alcalini autem salis, quamvis exigua quantitate, connubium, facit, quo mi-

nus obhærescentes lenti succi, accedente adstringente vi, firmitus impingantur, sed incidantur simul, abstergantur & e latibulis everrantur, simularque leni suo stimulo fibras sollicitat, ne nimium obrigescant, sed in debita tensione ac motu maneant, eodem modo ac artis peritis solemne est, ad arcendam noxam martialibus commiscere salia alcalina, vel neutra.

§. V.

Quæ quum ita sint, nemo non facile iudicabit Lignicentem fontem, in morbis quamplurimis esse saluberrimum. Duplici autem, externo scilicet & interno usu, conducit. Interne quidem non adeo certæ & multæ utilitatis esse videtur, neque hucusque frequenter & fere unquam hac ratione fuit adhibitus; interim tamen neutiquam etiam ad potationem prorsus est incommodus. Roborans enim ipsius est facultas, eaque propter quando stomacho cum intestinis languente, appetentia perit, digestio vacillat, venter inflatur, ventriculus viscida rejicit, aut alvus nimis est fluxa, aut cruda & semiconcocta egerit, potum aquæ nostræ proficuum fore, non sine ratione arbitror. Neque minus ex usu esse poterit in viscerum abdominis debilitate, qua humorum per ipsâ comœatui remora injicitur, in hypochondriaco & hysterico malo, uteri vitiiis, mensium nimio, nec non albo fluxu, sterilitate ex laxitate nimia, & ubi excretionem sanguinis per sedales venas, aut micium succedentem, compescere expedit. Dein aperiente & abstergente, nec non acrimoniam temperante pollet virtute. Hinc non infructuosum fore ipsius potum censeo, lienosis & hepaticis, quos icterus, chlorosis, & cachexia tenet, nec non iis, quos intermittentium, maximeque quartanæ contumacia, male habet. Quin dum secretiones sordium promovendo & morboſa salia diluendo succorum impuritati succurrit, in morbis qui huic debentur, scorbuticis & tartareis, arthritide, podagra, ischiatide, nec non renum & vesicæ calculo, apprime conducit.

§. VI.

§. VI.

Sed omnes has virtutes, quas fontem nostrum interne usurpatum possidere dicitur ratio, longe superant illæ, quas ipsum externo usu exserere, & ratio suadet, & experientia uberrime docet. Omnes autem saluberrimi varii in morbis effectus partim aquæ subtilitati, partim etiam martiali roboranti elemento debentur. Quæ ubique languida, fessa & robore exuta sunt corporis membra, summopere commendandus est aquæ nostræ in balneo usus. Sic quando post apoplecticum insultum paralytica remanet in artubus affectio, aut post multos & diuturnos articularium morborum paroxysmos, partes quas exagitarunt marcidæ fiunt & ad subeundos motus ineptæ, præstans utique est roborans & firmans balnei nostri facultas, qua melius & certius, quam ullo alio auxilio, vitium hoc tollitur. Quæ in infantibus rhachiticis, in adultis morbo, aut alia ex causa elumbibus, nec non in senibus, ob ipsam ætatis rationem, præsto est ambulandi & artus expedite movendi impotentia, ab hoc remedio, si non tollitur penitus, eximie tamen levatur.

§. VII.

Vicissim ubi partes rigido spasmo contrahuntur, aut distortæ comparent, idem hoc balneum, causam stricturnæ submovendo, simulatque fibras nimium tensas subtili suo humore laxando, egregie prodest. Arthriticis præterea, podagricis omnibusque qui articulorum morbis laborant, balneum hoc eximio est solatio, dum roborante suo effectu impedit, quo minus materia acris doloris causa denuo eo decumbere ibique colligi possit. Quam plura huius effectus prostant exempla, e quibus allegasse sufficit illorum, qui adscriptis vesiculis eundem professi sunt, adducti in *Annal. Vratislav. medico-physic. anno clalæccxix. Mens. Decembr. class. IV. artic. XIII.* nec non *anno clalæccxxi. Mens. Septembr. class. IV. artic. IX.* In aliis quoque partium ex-

ter-

ternarum doloribus, quæ a defluxionibus rheumaticis, in scapulâ aut pedibus oboriuntur, nec non post luxationem articulorumque distortionem remanent, aut circa vulnere infigniorum cicatrices affligunt, eximium levamen affert balnei nostri usus.

§. II.

Accedunt tumorum corpus exterius obfidentium varia genera, quibus itidem balneum hoc medetur. Frequentissimæ ex his sunt observationis illi qui pedes occupant, oedematosi. Qui quum ab humorum difficili per pedes ascensu & secedente hinc seroso humido oboriantur, facile patet, stringentem fibras aquam nostram progressum intendere, & stagnantes succos protrudentem commodissime discutere intumescentiam. Neque etiam adeo insolens est, ut ob distracta in luxatione nimis ligamenta, membrum repositum ex facili iterum ex loco naturali discedat, aut ut subsequantur juncturarum tumores, aut plane ex glandularum ibi reperiendarum succo mucilaginoso concresecat callus, protuberet & motum membri intercipiat. Quo in casu nihil certe præstabilius est balneo hoc, quod fibras nimium elongatas adducit, ligamenta firmat, stagnantes ibi succos dissipat, & motum reddit. Illa quoque tubercula, quæ in collo, sub axillis, nec non in inguinibus, haud raro, maxime in scorbuticis corporibus, protuberant, & plerumque catarrhis, ulceribus, scabie aliisque ex impedito lymphæ progressu oriundis passionibus stipantur, promptissime aquæ nostræ externo usu discutiuntur, tanto certius, quando simul congrua remedia interna sociantur.

§. IX.

In cutis defœdationibus variis, scabie veteri, ulceribus antiquis sordidis, impetigine, vulneribus non recte consolidatis, resiccans & subadstringens huius aquæ facultas oppido est præstabilis, in balneo, sive lotionè adhibitæ, id quod tanto magis cum salute accidit, si interius simul congrua laxantia, diluentia & sanguinem purificantia in usum

vocantur. Nec in levi habenda medicinalis ipsius virtus, quam in oculorum vitiiis exserit. Si enim oculorum acies ob languorem nervosarum fibrillarum obtusior, si rubent, dolent, lippunt & nimia humiditate obsidentur, aqua hac vel lotione applicata, vel linteaminibus ipsa madidis imposita, acres catarrhos hos resiccat partesque debiles leniter adducendo, opem fert eximiam.

§. X.

Tandem etiam mulierculis solatio est noster hic fons, iis quippe, quibus post puerperium, abortum, aut aliis ex causis, uterus remissior & ad novam conceptionem inhabilis redditus, mensium fluxus parcius, aut decolor factus, albus fluor prodit, hysterica pathemata cum præcordiorum anxietate, stomachi capitisque dolore, plumbeo aspectu, alvique segnitie molestias facessant, quibus totum corpus in languorem & ipse animus in tristitiam datur. Hoc enim balneo admissio, sanguini liber per universum corpus conciliatur comœtas, partesque quibus præter naturam incubuerat liberantur, laxatum uteri robur firmatur, vasa ad recipiendos ac transmittendos rite succos apta redduntur, sicque menstruus fluxus, cum pathematum discessu, revocatur, tanto magis, quando iis quæ excretionem promovent operatio balnei secundatur.

§. XI.

Tam salutare igitur effectus a fonte Lignicensi in multis & difficilibus morbis sunt expectandi, qui, ut ex voto obtineantur, rectus usus accedat, necesse est, de quo jam nonnulla præcipienda. In quocumque autem usu, interno tam, quam externo, necessarium est, ut ante eum primæ viæ a sordibus repugentur, ne, quod *Fernelii, lib. II. therapeut.* §. 20. monitum est, copia erudi humoris in venis primis hærens, in omne corpus abripatur. Seligenda hunc in finem corporum constitutioni & causæ morbi accommodata. Vtilissimam judicat Dn. PRAESES potio- nem mannatam cum rhabarbaro & foliata tartari terra.

foeni-

Fœniarum corporibus & passionibus apprime conducunt pilula balsamica ad mentem Beccheri confecta. Ac ubi crudarum crassarum & viscidarum sordium suspicio, aqua Sedlicensis, aut sal ex ipsa paratum nec non Ebshamen- se sal, ex usu sunt. Neque sufficit tantum ante usum alvum ducere, sed & inter illum, pro circumstantiarum ratione semel aut bis, nec non post eum, idem facere expedit. Deinceps etiam ante usum dispiciendum est, an corpus sanguine red- undet, quod ubi observatur, vena pertundenda & sufficiens copia subtrahenda. In omni porro usu exquisita vitæ vi- ctusque ratio habenda, & providendum, ne perverfus re- rum non naturalium usus spem in irritum cadere faciat. Mit- to tamen specialiores diæteticas regulas ac tantum ut po- tus accommodus eligatur suadeo, qualem suggerunt ex Dn. PRÆSIDIS experientia aqua Selterana vel Antoniana, cum vino, nec non decocta ex speciebus appropriatis confecta.

§. XII.

De interius utendi ratione sigillatim multa monere super- vacaneum duco. Rarius enim ex usu est, observanda passim nota & de aquis martiatis specialiora pluribus inculcavit Dn. PRAESES *in opusc. physico-med. pag. 405. sqq.* Balneum autem instituat maneat, si passio contumacior etiam vesperis sit temperate calidum, postremo paullo calidius. Laborans descendat in illud successive, desideat per horam, in capitis af- fectibus diutius adhuc. Surgens corpus deterfum siccato pro- be indusio induat, lecto committat, pannis perfricet & sub fra- gulo aliquandiu ad sudorem componat, epotis aliquot infusi thee, medicati, aut jusculi patellis, vitæque postea aëris frigi- dioris accessum. Ingruente mensium aut hæmorrhoidum stil- licidio, intermittat, donec cessari ceterum. Vfus balnei ad qua- tuor, vel sex hebdomades extrahatur, & si diu parti insedit morbus, reperatur. Alvus semper libera servetur, potissimum diæteticeis. Sanguis æstuans pulvere temperante componatur. Nec omittantur interna sanitatis præsidia, ægrotantium ra- tionem accommoda, maxime acidula. Reliqua ex mentis ju- dicio suppleantur, aut ipse, si tulerit occasio, forsân supplebo.

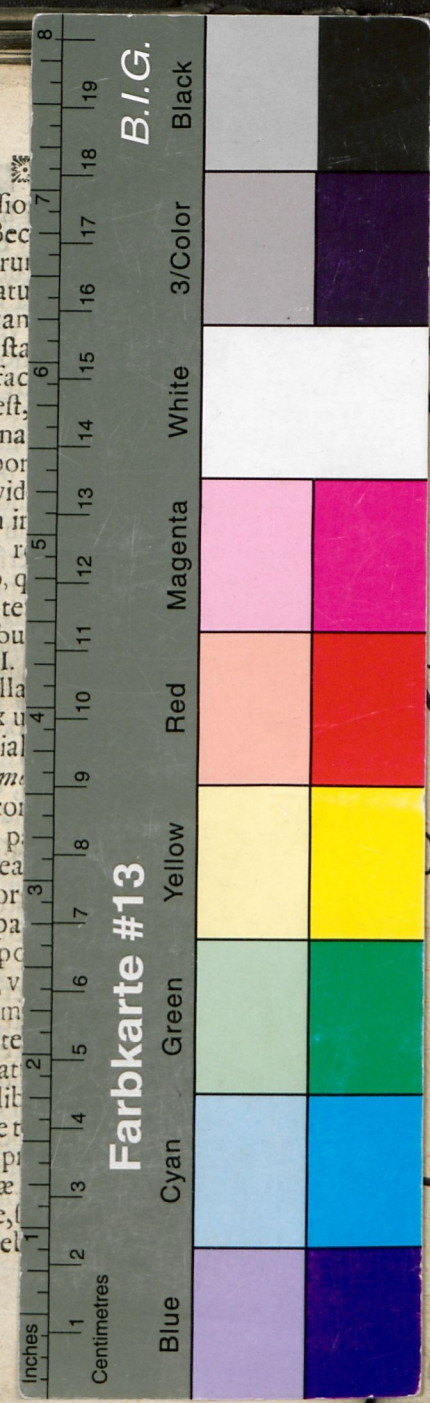
ULB Halle

3

004 952 340







256
1729
14

DISSERTATIO INAUGURALIS MEDICA
DE
ONTE MEDICA-
TO LIGNICENSI
QVAM
AVSPICE DEO OPTIMO MAXIMO
SVB PRÆSIDIO
N. FRIDERICI HOFFMANNI
FACVLTATIS MEDICÆ SENIORIS
PRO
CTORIS IN MEDICINA GRADV
RITE OBTINENDO
ad d. IV. Octobris anni clalcccxxxix.
H. L. Q. C.
PVBLICO ERVDITORVM EXAMINI SISTET
Christian Ehrenfried Ruckert.
LIGNICENSIS SILESIVS.

HALAE MAGDEBVRGICAE,
Typis JOH. CHRISTIANI HILLIGERI, Acad. Typogr.

IX-26