

DISSERTATIO INAUGURALIS MEDICA
DE
**PALINDROMIA
MORBORUM,**

Von Zurücktretung der Krankheiten;

Quam

AUSPICE DEO PROPITIO,
Et Consensu atque Auctoritate Gratiſſe Facultatis Medicæ,
IN ALMA REGIA FRIDERICIANA,
PRÆSIDE

DN. D. MICHAELE ALBERTI,

SACR. MAJ. REG. BORUSS. AULICO ET CONSIST. MAGDEB.
CONSILIARIO, MED. ET PHILOS. NATUR. PROFES.
SORE PUBLICO ORDINARIO, etc.

FACULTATIS MEDICÆ SENIORE,
DECANO SUO SPECTATISSIMO,

Domino Patrono, ac Promotore suo, omni honoris cultu prosequendo,

PRO GRADU DOCTORIS

SUMMISQUE IN MEDICINA HONORIBUS ET PRIVILE-
GIIS DOCTORALIBUS LEGITIME IMPETRANDIS,
ANNO MDCCL. D. SEPTEMBR.

HORIS LOCOQUE CONSVETIS

PUBLICÆ AC PLACIDÆ ERUDITORUM VENTILATIONI SUBJICIET
RESPONDENS

JOHANNES LVDOV. GABRIEL GROHMANN,
ANHALTINUS.

HALÆ MAGDEBURGICÆ,
TYPIS IOH. CHRISTIANI HENDELII, ACAD. TYPOGR.

DISSERTATIO IN UNIVERSITATE MENSA

PALLIANDROMIA
MORBORUM

von Sanderling des Sanderling

DR. D. MICHAEL ALBERT

CONSILIO MEDICINAE

ERGO GRADU DOCTORIS

JOHANNES LUDWIG GABRIEL GROSCHKE

HAEC CHRISTIANI HENDELII, ACAD. PRAES.





PROOEMIUM.



uemadmodum constantia in honestis, iustis & salutaribus propositis & actionibus merito heroicis qualitatibus & virtutibus adscribitur, ita eandem antiquissimi Medici in morborum præcuratione injungunt & commendant: HIPPOCRATES Sect. 2. aphor. 52. inquit: *omnia sec. rationem facienti si non sec. rationem fiant, non transire oportet ad aliud, manente eo, quod ab initio visum est: accedit GALENI effatum L. 1. de dieb. critic. c. 11. nihil est quod sanitatem plus impedit, quam crebra remediorum mutatio: quibus cum Geo. HENRICUS de perfecto Medico, Lodov. SEPTALIUS de caution. medic. aliique antiquissimorum medicorum interpretes, consentiunt; ita vicissim mutabilitas, instabilitas & fugitiva varietas admodum suspecta, sæpeque perniciosa existit: quod itaque medico quo-*

ad officium suam vitio datur & improbatum, id nec in agrotatione, nec illis qui reliquo ministerio, curæ & officio agrotantium operam dant, exculpari & probari potest. Placet hoc loco saltem in transitu morborum genericam considerationem instituere: inter alios characteres mali generis & suspectæ qualitatis morborum ex parte sunt, si nobilem & sensibilem quandam partem occupant, imbr. Spasmi, Inflammationes, repentinæ stagnationes, stases, infarctus, aut si in viscere pretioso & æstimabili diutius & contumacius hærent, sedemque suam conservant, quales propterea fixi, obstinati, diuturni &c. vocantur; si porro nullam sedem certam & constantem servant, sed corporis regiones fugaci invasione pererrant, ideoque vagi, erratici &c. nominantur, v.g. quando spasmi modo humeros, mox femora, modo brachia & manus, nunc pedes cruciant. &c. si aliquandiu alterius morbi larvam induunt, eademque scrutatores confundunt & seducunt, v.g. polyplus cordis, hydrops pectoris, morbi ventriculi, flatulentia, scirrhii interni, purpura &c. qui interdum schema novi morbi simulant: si præcedentes morbito & inopinato in alium morbum transeunt, prioris vero affectus causam adh. continent, v.g. quando Spasmi in atoniam, contracturam, ariduram, stuporem, tumorem, si febris intermittens in icterum, hypochondriacum malum, morbos hepatis, lienis, mesenterii, colicam chronicam, cedemata, febrem lentam se convertit &c. si morbi plures se conjungunt & intricata qualitate se complicant, augment & poten-

potentiores reddunt, ut ne Hercules medicus adversus duos pertinaces & unitos hostes cum salutari successu & effectu pugnare valeat: si morbi imprimis chronici in certis præcipue sensibilibus subjectis theoretici i. e. erga aëris, atmosphæræ & annorum vicissitudines instabiles, mutabiles & fugitivi redduntur: si nonnulli morbi connata qualitate aut hæreditaria dispositione sustentantur & nutriuntur, ut optimorum consiliorum & auxiliorum probatam & expectatam salubrem efficaciam eludant; si nonnulli morbi sub tyrannide & immoderato dominio ac influxu pertinacium, vehementium, præcocium & impetuosorum animi pathematum tragediam suam agunt, aut sub firma, tenaci & immorigera impressione, corrupta & erronea phantasia affligunt: si alii morbi ab aliis causis immaterialibus, idealibus & moralibus foventur, ac deinceps in erronea morum vitia degenerant: tales igitur affectus medico circumspècto & perito multam sollicitudinem ac officium causantur, ut tam facile ad optatum scopum pertingere haud queat: & quid de illis promittendum, qui istiusmodi morborum genium non perspectum habent, sed vaga quadam speculatione de specie & causâ eorum sentiunt & modo Scorbuticam, aut aliam obscuram & anonymam succorum acrimoniam & impuritatem, modo debile & tenerum genus nervosum, modo deperditum ventriculorum, flatulentiam, similes causas inadæquatas accusant, insuper confusas, temerarias & mutabiles curationes instituunt, indeque novos morbos, quos corruptos

ruptos vocant, producant, quos alii peritiores haud corrigere & in meliorem statum reducere possunt: Et quid sentiendum & sperandum erit de morbis ægrorum timidorum, sensibilibus, morosorum, impatientium, inquieta & confusa imaginatione operosorum & præditorum, quales morbi ut plurimum simplicem suum genium immutant aliamque faciem ac processum æmulantur, ut medici dubii & incerti causam illorum profligare ambigant ac contrario interdum modo curationes instituunt, inde vero iterum genuinum morborum cursus in majorem confusio-nem seducitur & convertitur. Ita porro morbi occulti aut latentes, qui internam causam ac sedem valde absconditam habent, medicis sollicitis & officiosis multum laboris ac discriminis causantur, quando per varias opinionum, præsumtionum, consiliorum, experimentorumque inventiones & mutationes salutaris progressus tentatur & urgetur, unde denuo interna intricata causa magis offenditur & exacerbatur, quam avertitur aut mitigatur. Quemadmodum etiam multi morbi cum ægotantium temperamento & individuali sensibilitate consentiunt, quam observationem D. N. D. PRÆSES variis the-matibus & deductionibus demonstravit & probavit; ita constat, quod homines mutabiles, impatientes, præcipientes, impetuosos, aut obstinati, clandestini, contumaces, tardi, suspicaces &c. similes morborum qualitates experiantur, medicisque proferant, quæ perperam duntaxat in materialibus causis inquiruntur, quoniam hic moralis influxus in morborum
schema.

schemata atque decursus iterum medicis multas dif-
 ficultates & offendicula struit: *conf. b. STAHLIUS*
dissert. de morosis & teneris ægris: nam prædictæ æ-
 grorum qualitates cum affectibus animi frequentem
 & singularem ferunt consensionem, qui cum cor-
 pore humano crebrum, magnum & potens habent
 commercium, sic illarum qualitatem vis & influxus in
 œconomiam vitæ naturalis nunquam negari potest:
 ideo antiquiores medici modo observarunt, quod
 morbi citius in servis, quam liberis superentur; te-
 ste *CELSO L. 3. c. 21.* quoniam illi præceptis & consi-
 liis medicis magis obtemperare debent, id quod etiam
D. D. PÆSES diss. de divitum difficili curatione ex-
 plicavit. Præterea nonnullorum morborum ea et-
 iam qualitas observatur, ut unum eundemque lo-
 cum, partem & regionem corporis diverso tempo-
 re sæpius corripiant, ac crebro hoc recursu in illa
 parte talem alterationem causentur, qua vigor, sen-
 sus & functio valde enervatur, testimonio spasmo-
 rum, rhevmatismorum, erysipelacearum inflamma-
 tionum, efflorescentiarum &c. unde stupor, torpor,
 algor, tumor &c. consequuntur, ipseque status ad-
 versæ valetudinis ita irregularis redditur, ut periti
 medici nihil aliud consulere & efficere queant, quam
 præcavere, ne in deteriores & citius fatalem gradum
 & statum illi morbi degenerent. Et quod non Scru-
 tinium medicum postulant morbi certis anni tempo-
 ribus & sub temporum, tempestatum, atmosphæræ,
 ventorum mutationibus occurrentes, qui nunc fe-
 bres anomalas, modo rhevmatismos, speciales affe-
 ctus

ctus oculorum, faucium, pulmonum, spasmos anomalous, interdum apoplexias &c. crebriores & quasi epidemicas invasiones generant: inde vero liquet, quam multiplices ac intricata multorum morborum sint qualitates, quibus prudentes medici appropriata medela succurrere debent: ejusmodi notatu dignis affectionibus illa instabilis etiam qualitas adscribi debet, qua quidam morbi non solum in externa corporis regione vagi & erratici sunt, sed quod deterius signum est, quando ab ignobiliore & comparate insensibiliore regione in nobiliorem & pretiosorem transeunt, quae memorabilis observatio Practica nobis digna judicata fuit, ut praesenti Inaugurali Specimine PALINDROMIAM MORBORUM speciali disquisitione explicemus & commendemus: cui labori caelestis nostrorum conatuum director ut annuat eidemque exoptatum successum largiatur, est quod in ostio hujus instituti devotis precibus flagitamus.

§. I.

Quando morborum *Palindromiam* indicare & explicare suscipimus, tunc *clariorem notionis* significatum praemittere placet: vox ipsa HIPPOCRATI & GALENO usitata deprehenditur & a FOESIO in *aconom. Hipp.* ac GORRÆO in *defin. med.* enucleatur, teste BRUNONE in *Lexic. Castell.* dum *recursum*, *regurgitationem*, aut *reversionem* alicujus morbi denotare dicitur, sec. quam appellationem facile cum *Recidiva* confunditur, ubi quadantenus rectius in illo *Lexico* vocatur *regurgitatio p. n. humorum peccantium ad interiora, vel partes*

tes nobiliores: Quod HIPPOCRATES hanc vocem *improprio* & *proprio* sensu diversimode acceperit, & præcipue ad *abscessus* applicaverit, multi testantur, de qua disquisitione præcipue conferendus est *Steph. Roder. Castr. opusc. Qua* præcipue conferendus est *Steph. Roder. Castr. opusc. Qua* ex *Quibus* L. 3. c. 21. p. 225. ubi pariter differentiam *Recidivæ*, *metastases* & *Palindromiæ* demonstravit; nam *Metastasis* denotat translationem materiæ, imprimis morbificæ, ad qualemcunque corporis humani locum & regionem, præcipue *externam*, quo quasi colligitur & e reliqua latiori dispersione congregatur: de qua DIETERICUS in *Fatr. Hipp. n. 543. p. 804.* inquit: quod *metastasis* proprie humorum sunt, cum ex parte una in aliam transeunt: aut adhuc latiori significato ap. antiquos medicos mutationem unius in alium morbum prodit: ita quidam pro *metastasi* habent, si morbi ab *intra* extorsum transferuntur, de quo *Roder. CASTR. l. c. p. 227.* testatur, per *metastasin* erysipelas ab *internis* ad *externa* bonum: postea per *palindromen* ab *externis* ad *interna* malum; vicissim iterum alii *metastasin* vocant translationem materiæ morbificæ ab *ignobiliori* ad *nobiliorem* partem, ut *HEURNIUS Lib. 2. instit. ROLFINCK. in Ord. & Meth. med. Spec. Lib. 3. Sect. 2. c. 47.* DIETERICUS *l. cit.* referunt, sed hoc magis *impropria* acceptione. *Recidiva* porro indicat certi cujusdam morbi, post præcedentem cessationem, inopinatam novam invasionem, contra specialem suum genium & decursum: de hac differentia inter *Recidivam* & *Palindromen* vid. *TILINGIUS de Recidivis c. 16. p. 260.* hæc *Palindromia* autem proprie denotat presentis cujusdam affectus morborum e sede, parte aut regione, præcipue *externa*, nec ita comparate, periculosa celerrimam transitum ad magis *nobilem*, *sensibilem*, teneram, periculosam, imprimis *internam*, quam *ominosam* mutationem,

B

vulgo

vulgo nominant ein Zurückschlagen, Einschlagen, Zurücktreten, ut primo mox intuitu hæc conversio pro periculosa mutatione habeatur: TILINGIUS l.c. p. 262. dicit: Palindrome proprie vocatur recursus corporis nostri humorum præter naturam ad interiora: sicut HIPPOCRATES speciminis loco adducit Erysipelas; de quo Sect. 6. aphor. 25. inquit, quod foris intro verti, non bonum sit, intus vero foras bonum: quam observationem reperit in Coac. Prænot. f. 3. text. 103. erysipelas foris fieri, commodum, intro autem converti δαυάριον, lethale esse & de Morb. L. 1. f. 6. text. 8. 9. erysipelas si extra diffusum introvertatur, malum: si vero intra diffusum foras vertatur, bonum: quod iudicium GALENUS in com. in h. aphor. Hipp. suo confirmat suffragio, inquit: non solum erysipelas, sed aliud quodcumque, quod ex profundis & principalioribus partibus, transfertur ad cutem, bonum esse signum ac causam debemus existimare: contra vero si ad interiora & profunda transmutetur, malum: & i. Prorrh. Sect. 1. com. 1. testatur: quæcunque tubercula aut pustule, ex imo ad cutem enata, recurrerunt (videlicet ad interiora) gravissima omnium sunt: ita etiam HEURNIUS in l. Hippocr. commemoratur: quicquid ex visceribus ad cutem abit, non debet retrudi: accedit HOLLERII interpretatio: particulare est exemplum erysipelatis, quod tamen generalius licet intelligere: partes externæ sunt ignobiliores internis, infimæ superioribus: optima itaque est transmutatio materiæ aut morbi a partibus internis ad externas & a sumis ad infimas. Et in Scholio: quemadmodum a nobili parte ad ignobiliorum decubitus materiæ laudatur, ita ab ignobili ad nobiliorem recursus vel doloris, vel alterius mali, in malis habendus: at partes superiores nobiliores sunt inferioribus & interiores exte-

exterioribus: ergo humorum translatio quæ fit ad exteriora, relictis interioribus salutaris est, siquidem & naturæ robur, victoriam atque rectam rationem significat & partes principes a morbo liberat. Contra fit in conversione humorum ab exterioribus ad interiora: inde colligere licet, quis proprius ac perspicuus *Palindromiæ* significatus sit, videlicet quando morbus quidam a primo & proprio suo loco, in partem aliam magisque ominosam transmigrat, ac illico vel eandem morbi speciem innovat, vel periculosiorem format: hinc Theod. PRISCIANUS in *Phænomeno Euporisto* cap. 23. p. 48. inquit: ignis sacer si interiora petierit, molestum erit, si in cutibus perseveraverit, curari potest.

§. II.

Hæc mutatio & translatio morborum principaliter quidem loci varietatem comprehendit, deinde etiam subiecti respectum involvit: Loci rationem quod concernit, tunc primario quidem formalis sensus palindromiæ respicit transitum morbi ad internam regionem corporis, quando sec. sententiam veterum causa morbifica ab interna nobili regione ad externam ignobiliorem delata, adeoque illæ nobiliores partes a certiori & citatiori periculo liberatæ sunt, nunc autem varias ob causas antiquam, i. e. præcedentem sedem internam illi morbi occupant, externam vero deserunt, & ita retrolapsum, aut retrogradum cursum formant, iterato cursu aut reditu in pristina loca aut regionem, unde venerant, & in externam regionem, ab intra antea expulsi fuerant, recurrunt; quæ interpretatio nominalem & realem vocis notationem quadantenus illustrat: nec hic saltem respectus Palindromiæ nomine

habendus, sed etiam quando certi morbi ab *ignobiliori* minusve periculosa parte & regione ad *nobiliorem* ac *periculosa* offensionem magis obnoxiam transeunt: ideo *antiquiores* medici partes & regiones, a *corde* & *capite* remotiores, comparate *minus sensibiles* & *aestimabiles*, judicaverant: hinc *transitus* istiusmodi morbi ab *inferiori* ad *superiorem* regionem non solum ad hanc *Palindromiam* referri, sed pro *periculoso* haberi debet: quare *Palindromia* comprehendit in genere *transmigrationem* morbi *hauđ tardam* ab *ignobiliori* ad *nobiliorem* regionem, *speciatim* autem ab *externa* & *inferna* regione, ad *internam* aut *superiorem*: unde liquet hanc *conversionem* morbi tota sua *inde minus tutam*, magis autem *periculosam* esse, non solum intuitu *vulgaris canonis*, *mutationem* rerum *humanarum periculosam* esse, sed quod morbi alias *intricati* inopinato sede sua *prima orbari* & *turbati*, tanto magis autem in locum *suspectum seducti* & *translati*, magis *periculosam* qualitatem induant; hinc *communi fere confessione antiqui* & *propiores* medici hanc *Palindromiam ominosam* & *periculosam* declararunt. Quod porro ad *objectum*, in *Palindromia* annotandum, attinet, tunc *prisci* medici *magis materiam* morbificam s. *humores* accusaverant, qui ad alias devoluuntur partes, sicut *Rod. CASTR. loc. cit. p. 226.* inquit: *Palindromia proprie dicitur recursus humoris* & *p. 227. materia recurrens ad suum fontem, quae proprie Palindromia est*: hinc modo *sanguinem* in pleuritiide, *dysenteria* &c. ad *viscera* recurrentem, modo *bilem* ad *articulos* decumbentem, modo *pituitam* ad *ventrem* transeuntem, modo *saniosam* *abscessus* materiam, modo aliam, nunc ad *caput*, alibi ad *ventriculum*, ad *cor*, ad *uterum* fluctuant.

Quantem, condemnaverant, ideoque saltim in perniciosam *materiae* qualitatem *culpam* coniecerant; quamvis conceptu *difficile* fuerit, *quomodo* in variis casibus *materiae*, quae in certo, *circumscripto* quodam *externo* loco *morbificos* cruciatus formaverat, inde ad certa *interna* viscera deferri, colligi & *concentrari* queat: quare praeter hanc veterum sententiam adhuc *motuum vitium* in Palindromia saepe *effectivum*, inculpamus, idque *duplici* modo, *primo* quando *mediante* tali *motu materia* peccaminosa cum sanguine ad *nobiliores* partes & regiones transfertur, & subitaneo effectu *congestorio* eo advehitur, ut *tenerioribus* sensibilibus & *nobilioribus* istiusmodi partibus *praecipue* ingruat *damnum* & *periculum*: *deinde* quando ministrante eodem *motu* non quidem sola *eadem* materia, sed vel *ipsa* sanguinis magna copia, vel *e massa* sanguinea *alia* noxia materia eo defertur, unde deinceps talis *ominosa* tragedia formatur, ut *propterea* *attenti* & *periti* medici facile cognoscant, quam *subito*, vehementer & *periculose* tales exacerbati & *turbulenti* morus causam *materialem* & *formalem* *tragici* affectus generare queant, ut dein in *convenienti* cura *potior* & *solertior* directio ad tales *vitiosos* motus emendandos duci debeat, ne vel *similiter*, vel *praepostere* *materiae* duntaxat *correctioni* frustraneam operam demus: quippe qui *generales*, sed proinde etiam *principales* respectus sunt, qui in Palindromiae disquisitione annorari debent.

§. III.

Ut autem hujus Palindromiae status & *Processus* melius innotescat, indicandum est, quod *vesicula* in *cutem* translatae, brevi *post* efflorescentiam suam & *conspiciam* apparitionem, *concidant*, *colorem* boni omnis perdant,

*præmature exarescant, subitoque dispareant, aut periculosa-
rum alterationum consecutione, perniciosam retrocessionem
prodant; dum post illarum inopinatam, præmaturam &
suspectam invisibilitatem atque abitum status morbi non
melioratur, sed valde deterioratur: nec solum illæ pustule
cum meticuloso præfagio evanescent, sed aut præce-
dens, aut conjuncta, aut necessaria diaphoresis una subito
cessat, hocque etiam crinomeno morbi præsentis statum
perquam periculosum reddunt. Si maculæ quædam in
cutem prius ab intra depositæ, retrocedunt, tunc antea co-
lor earum genuinus malo omine eminenter mutatur, & in
lividum, fuscum, plumbeum, obscure cæruleum, nigri-
cantem, suspecte flavescens &c. convertitur; subinde
cutis rigida quadam asperitate & ariditate afficitur, quam
retrocessionem tam macularum, quam pustularum comita-
tur sensibilis rigor cutis, suspectus horror, ominosa tensio
in periphæria, inopinata angustia præcordialis, virium
momentanea jactura &c. Quando tumores s. maligni, s.
benigni ad interiora recurrunt, tunc præmatura & inexpe-
ctata hæc mutatio, in partibus, quas deseruerunt sus-
pectam relaxationem & coloris varietatem, mox vero nova
symptomata & intrinsecus præjudiciosam functionum alte-
rationem causatur. Idem etiam contingit, quando externæ
quædam inflammationes ante congruum suum decursum
cito detumescunt & evanescent, ut in prima sua sede tu-
mor, dolor, & rubor dispareant, rigor vero, aut interdum
plane aliorum excipiant, & confestim alia mala sympto-
mata ingruant: Quando dolores quidam, præcipue spasti-
ci, in membro quodam externo cito desinunt, tunc sine mo-
ra variæ internæ afflictiones mali ominis sequuntur, ita hæc*

hæc conversio, quippe *subita* atque *fontica*, *deficiente* imprimis *meliori* ejus morbi *qualitate*, non nisi *periculosum* statim *causatur*. Quodsi etiam quædam *excretiones*, antea *tolerabiles*, *innocentes*, aut plane *solutares*, nunc *suppressæ* *retrocedant*, velut *sudores*, *hemorrhagia*, *efflorescentia purpurata*, *ulcuscula artificialia*, tunc *præcoces internæ* præcipue *offensiones* sequi solent; quæ hujus *Palindromiæ* *qualitas* est, ut ab *externis* partibus, velut *comparate* *ignobilioribus*, ad *internas* magis *æstimabiles* & *sensibiles* transeat & illico *periculosiores* *tragedias* agat. Ipsa vero *symptomata*, quæ *fatalem* talem *Palindromiam* sequi & *excipere* solent, varia eaque *fontica*, *gravia* magisque *perniciosa* existunt, velut *Apoplexia*, *Hemiplexia*, *Paralysis*, *animi deliquia*, *phrenitis*, *affectus soprosi*, *convulsiones* *vulgares* aliæque *speciales* & *mirabiles*, *diarrhæa* *acerrima*, *deliria*, *sensuum* *externorum* *hebetiones* aut *abolutiones*, *extremæ* *angustationes*, *palpiratio* & *tremor cordis*, *spasmi* *atroces* & *vehementes*, *internæ inflammationes*, *gangræna*, *Sphacelus*, *repentinæ stases*, *disruptiones* *certarum* *partium*, *extravasationes* *humorum*, *dolores* *acutissimi*, *Singultus*, aliæ *excessivæ* *excretiones*, *suffocativi* *affectus*, *perinaces* *retentiones* & *suppressiones* *aliarum* *solutarium* & *necessariarum* *excretionum*, *tremor* *membrorum*, *sudor* *extreme* *anxius* & *frigidus*, *extrema* & *momentanea* *virium* *prostratio*, *stupor* & *insensibilitas* *membrorum*, *asphyxia*, *involutariæ* *excretiones*, *repentinæ*, *impetuosæ*, *interdum* *aliæ* *excretiones*, velut *sanguinis*, *vomitus*, *alvi* *fluxus*, *febres* *vehementes*, *tumultuariæ* & *anomaliæ*, *congestionis* *perinaces*, *præcoces* & *simultaneæ*, *facultatum* *animi* *confusiones* & *enervationes*, *aliaque* *singularia* & *mirabilia* *pathemata*,
quæ

quæ curatu perquam *difficilia*, ut medici cæteroquin *pro-*
batissimi peritia sua, haud condigne *valeant* sufficiantque,
 quo ejusmodi periculose ægrotantes *salvari*, conservari &
retropulsus affectus æque facile ac cito in *pristinum* *secu-*
riorem locum *reduci* queat: quemadmodum ea etiam *com-*
munis hujus Palindromiæ qualitas est, ut morbos magis
acutos & præcipitis periculosi, aut facile funesti decursus
pedissequos comprehendat & inferat: quæ *generalis* *hista-*
rica hujus accidentis morboſi explicatio ad reliquæ dedu-
 ctionis illustrationem præmitti debuit.

§. IV.

Quando jam in ordine hujus Palindromiæ nonnulla
Specimina indicare & explicare placet, reminiscimur prius
 effati cujusdam practici, quod SCHROECKIUS in *Scholio*
obs. 103. HELLWIGII p. 296. affert, quo *elogia* *naturæ* in *ex-*
pulsione *pravorum* humorum & *damna* a *retropulsione* illo-
 rum provenientia allegat. Testantur igitur LOIMIATRI,
 quod interdum in *Peste* *Bubones* & *Carbunculi* *retrocedere*
 & *exteriorem* ac *securiorem* locum deferere, *interiores* au-
 tem & periculosiores partes invadere soleant, quod *le-*
thalis decursus omen esse perhibent; e multis saltem unum
 probatum testem DIEMERBROECK allegamus, qui *Lib.* 1.
de Peste c. 15. art. 33. 39. hoc Prognosticon affert: *tumores*
in emunctoriis subito *evanescentes*, *manente* *febri* sæpiſſime
 mortem prænuñciabant. *Carbunculus* principio *subs-*
idens, *recurrens* ac fere *disparens*, vel postea *manente* *febri*
evareſcens calamitatem prædicebat & in not. 27. addit:
hujus Prognostici ratio est, quod *subsidentia* *bubonis* aut
Carbunculi, quæ fit *manente* *febri* & morbi *vehementia*, ſi-
 gnificat *veneni* *pestilentis* ad partes principes *recursum* &
cordis

cordis dejectum robur, quod jam a maligna pernicie nimis obrutum, incipit succumbere, neque amplius intestinum hostem e suis penetralibus expellere potest: ideo SCULTETUS in *armam. chirurg. tab. 19. fig. 1. 2.* ferramenta designavit & commendavit, quibus *capdentibus anthraces, interiora petentes, retrahi possunt*: addimus SENNERTI testimonium *Pr. L. 5. P. 1. c. 13. de Carbunculo, in Prognosticis: exitiosi valde sunt carbunculi, qui ubi erubuerunt, mox iterum evanescent: materia enim translata ad partes interiores interitum affert: & Lib. IV. de febb. c. 4. summum periculum esse, si tumores in peste delitefcunt, atque ad interiora materia recurrit: id ipsum AUGENIUS Lib. 8. de febr. cap. 5. Cbrist. PEREZ. de Herrera de Carbunculis fol. 50. MERCURIALIS, MINDERERUS, PLEMPIUS, ET MÜLLERUS multique alii, ubi de Pestilentia ejusque Prognosi agunt, confirmant. Facile igitur e tota Pestilentialis morbi indole colligere licet, quam certum, extremum atque preceps vite periculum extimescendum sit, si miasma illud, summe virulentum atque malignum, ad partes nobiliores denuo pellitur, unde modo antea ad exteriores translaturum & copia quadam e massa sanguinea separatum est. Idem etiam judicandum est, de febre Petechiali ejusque maculis, quæ non raro istiusmodi palindromiæ obnoxie sunt: nam quæ premature subito efflorescunt, cito iterum recurrunt, nec in externa, quippe genuina sua sede diu, aut constanter persistunt, quemadmodum etiam hæ maculæ opportuno tempore erumpentes, ob varias causas ad interiora denuo retrocedunt, subinde etiam communiter perniciosum effectum edunt: testes hujus Prognoseos varios convocare possemus, pauciores tamen sufficient: TILINGIUS *tr. de Febre**

C

Petech.

*Petech. Sect. 1. c. 13. p. 227. inquit: attendenda etiam est harum macularum perseverantia in cute, nam si occultentur & retrocedant, periculum minantur: idem confirmantur BETTERA de febr. Petech. Nic. MASSA, MERCATUS, ET T. MÜLLERUS, ubi Prognosin huj. febr. tractant: RIEDLINUS in *Lir. Med. An. 3. Mart. obs. 6. p. 150. inquit: quo malignior morbus est, qui in cutem terminatur, eo periculum est majus, quod imminet, si quando exanthemata, maculae, petechiae, s. quocumque alio nomine ejusmodi cutis efflorescentiae veniant, ante tempus, vel sponte quasi retrocedunt, vel etiam retropelluntur, raro evadunt, quibus ejusmodi quid contingit: mox autem idem author subjungit casum, quo allegat, quod in virgine quadam Petechie salva vita retroesserint: quemadmodum enim tales malignae materiae aut in forma macularum & protuberantiarum, aut subtili peripherica transpiratione & ita dicta diapne ab internis, tenerioribus & nobilioribus partibus totaque humorum massa separantur & in externum corporis ambitum deferuntur, ita inde adhuc facilius ad interiora repelli denuoque illa viscera invadere & sanguinem inficere potest & solet, quam Palindromien gravissima symptomata sequuntur, quae ut plurimum acceleratam mortem causantur; velut summae anxietates praecordiales, extremae virium prostrationes, insignis respirandi difficultas, deliria maxime turbulenta, syncopes, sopores, spasmi, convulsiones, cordis tremor, alvi fluxus, rigor & horror cutis, asphyxia, insensibilitas & partium stupor, repentina faciei mutatio aliaque valde perniciose accidentia: in qua calamitate difficillimum conamen est, tales retroactas efflorescentias ad cutis ambitum revocare, quamvis BAGLIVUS suo loco atque**

que tempore in dissertatione varii argumenti cap. 1. p. n. 569. speret & autemet, quod certo experimento, in variolarum recursu in septenni quodam puero utili deprehenso, petechiae iterum evocari queant: dum id seqq. verbis commendat: quod de variolis, ad interiora recurrentibus, moxque per artem ad exteriora revocatis, annotavimus, intelligi quoque poterit de petechiis aliisque papulis cutaneis in malignis febb. ead. nempe methodo scarificationum & unctionum curari; sed in hoc passu non de alio, nec de multis, nec de omnibus, nec de Germaniae incolis valet, quod de uno & quidam italo semel valuit; sicut etiam BAGLIVUS in suo ægro inunctionem cum oleo amygd. dulc. mixto cum Spir. Sal. armoniaci adhibuit, ita HELLWICH. in A. N. C. Dec. 3. an. 3. obs. 42. p. 47. infelicem Variolarum repulsionem inunctione lardi annotavit.

§. V.

Præterea ejusmodi perniciosæ Palindromiæ exposita est Purpura, sive febrilis & epidemica, s. chronica fuerit, quæ pro discrimine gravitatis morbi nunc periculosa, nunc suspecta & molesta est: haud quidem causus indicabimus, quæ hunc recursum provocant, id saltim significamus, quod Purpura febrilis eandem qualitatem possideat, & post acceleratam efflorescentiam, ob leves causas, morales & physicas eadem velocitate retrocedat; quid quod in nonnullis subjectis nunc erumpat, nunc recurrat, modo iterum efflorescat atque ita instabilem & turbulentum processum & decursum servet, in aliis autem ægris pertinacem affectionem contineat, sec. quam semel ad interiora retropulsa aut difficulter aut plane non in peripheriam reduci potest, unde in plurimis ægro:

tantibus periculosa aut funesta symptomata superveniunt, velut magna *angustia præcordialis*, extrema virium prostratio, crebra & profunda animi deliquia, suspectus alvi fluxus, spasmi valde ominosi, singultus, pulsus intermissio, refrigeratio extremitatum, rationis confusio, conatus vomendi, sopores (*conf. A. N. C. Vol. 2. obs. 32.*) inflammatio oculorum & aurium, abscessus harum partium, comminationes suffocativæ &c. Quando vero *chronica Purpura retrocedit*, varia & ex parte mirabilia symptomata *pedissequa* involuit, sicut in *capite* suspectos *spasmos*, *vertigines*, *hemicranias*, organorum sensoriorum diversas alterationes, catarrhos rheumaticos, contumaces & chronicos, dolores in capite intricatos, spasmos meningum, aphoniam (qualem Casum HAGEDORN *Cent. 2. hist. 79. p. 256.* recenset) in pectore difficilem respirationem, angustiam per intervalla recurrentem, tussim pertinacem & asperam, palpitationem cordis, magnam proclivitatem ad lipothymias, spasmos ventriculi & diaphragmatis, inappetentiam; in abdomine difficilem concoctionem, gravativam angustiam ventriculi post pastum, nauseam, conatus vomendi, actuales vomitus, colicam flatulentam, diarrhæam, dysuriam, stranguriam, virium defectionem, stuporem membrorum &c. Huc porro referri possunt *ælia cutanæ* efflorescentiæ, vel in *tuberculis*, vel *maculis* consistentes, velut *Purpura illa papularis*, quam *urticam* vocant, & *Scarlatina febris*; prior sua *indole* ad hanc *retrocessionem* admodum *prona* est, ut propterea *Volutica* i. e. *instabilis* & *fugitiva* appellari queat, quæ *uno eodemque* suo *decurfu plus una*, sed *iterata vice*, modo *erumpere*, modo *remere* solet; at *quolibet suo retrogrado*

grado cursu nunquam secunda & moderata est, siquidem aut *conjuncti* motus febrilis exacerbationem, aut pectoris angustiam, majorem inquietudinem, dolores tensorios Neissen in *Gliedern*, capitis dolores &c. posterior sub hac palindrome anxietates præcordiales, majorem orgasmum sanguinis, hæmorrhagias narium, dolores acutos capitis, meatis alienationem, pleuritidem veram & spuriam aliaque prava consecutaria inferre solet. Et quid notius in Praxi medica est, quam *Variolarum & Morbillorum Palindromen* experiri, quæ semper magnum & certum vitæ periculum causatur: haud quidem hujus perniciosi accidentis testes allegare necesse ducimus; quæ damna vero inde eveniant, notissimum æque est, quæ sua fontica qualitate præsentaneam perniciem minantur, quando vel *convulsiones*, vel funesta *diarrhæa*, vel lethalis *rigor & horror*, vel *confusa febris* exacerbatio, vel universalis *anæsthesia* subitaneum eumque fatalem morbi eventum denotant: ita inter alios *Marcellus DONATUS de Variol. & Morbill. cap. 22. p. 143. 144.* valde periculosum hujus retrolapsionis statum describit; ut huc quadret effatum *TILINGII de Recidivis c. 16. p. 260.* quod in genere de Palindromia protulit: *nihil tam horrendum videtur in morbis, quam τὸ παλινδρομεῖν h. e. Palindrome sive recursus; cum nim. tam Medico, quam agrote, exacti jam morbi fallax illud specimen illudit, & portum se tangere putanti, majores aquarum assurgunt montes, & p. 294. sq.* ubi de periculosa palindrome petecbiarum, pustularum purpurearum ac miliarium, item morbillorum, variolarum aliorumque exanthematum tractat. Quo magis igitur morbus quidam sua malignitate alios superat, eo certius & celerius periculum vitæ a tali

Palindrome sequitur, quod non solum *difficiliter evitari*, sed & *miasma malignum*, quod *introrsum* transit æque *minus facile extrorsum* duci potest, quod non modo sua *perniciosa malignitate* hoc cursu & *recurfu depravatur*, sed & *vires ægri*, jam valde *dejectas*, magis *prostermit*, maxime vero sub tali *turbulento processu motus salutare excretorios* æque *confundit*, ut *corruptio lethifera humorum* & *internorum viscerum* repente *ingruat*.

§. VI.

Dantur vero etiam *varii alii morbi cutanei*, qui *maculas & pustulas* inferunt, sed *subinde suspectæ* ejusmodi *retrocessioni obnoxii* sunt, e quorum numero *præcipue Scabies* nominanda est, quæ *varias ob causas morales* iterum, velut *terrorem, profundum timorem, magnum mororem, fortem angorem*, ut & *ob diætæ & regiminis errores*, maxime vero *ob pravam medelam* retrocedit, unde *varia & gravia damna* oriuntur, velut *Epilepsia* vid. HAGENDORN. *Cent. 1. histor. 9. p. 17. Apoplexia A. N. C. Dec. 1. an. 1. obs. 59. febris acuta tumor artuum ib. an. 8. obs. 77. anasarca Lentil. Miscell. med. p. 180. & in Eteodr. pag. 1342. Leuco-phlegmatia id. Miscell. P. 1. p. 55. conf. STAHL de metastematis morborum §. 73. de morte ex impetigine retropulsa. vid. A. N. C. Cent. 10. app. p. 469. Catarrh. suffocativus. HAGENDORN. Cent. 1. hist. 92. gutta serena A. N. C. Cent. 7. pag. 303. Cæcitas A. E. L. 1723. April. p. 137. Febris periculosa RIEDLINUS *Lin. Med. An. 5. Decembr. obs. u. p. 135. hydrops pectoris A. E. L. 1731. p. 106. difficilis respiratio, tussis sicca, appetitus imminutio* vid. *A. N. C. Cent. 3. obs. 75. p. 166. conf. HOECHSTETTER dec. 8. cas. 8. recte igitur sentit RIEDLINUS Lin. Med. An. 3. Mens. Martio**

tio obs. 6. p. 150. quæcumque cutis vitia, si intempestive quacumque modo retropellantur, haud raro post se trahere morbos solent, nec semel notatum fuit, vel scabiem hoc modo tractatam & ipsam mortem accelerasse: quo malignior vero est morbus, qui in cutim terminatur, eo periculum est majus, quod imminet, si - - retrocedunt, vel retropelluntur, raro evadunt. conf. A. N. C. Vol. 1. obs. 231. p. 522. de effectu Scabiei retropulsæ cultro anatomico detecto: idem etiam contingit cum maculis Scorbuticis, quæ quamdiu in cute hærent morbi quoddam levamen promittunt, sin autem retrocedunt, non tantum magnam anxietatem, sed & reliquorum symptomatum exacerbationem causantur: ideo MARTINUS de Scorbuto de Prognosi n. 100. §. 32. p. 124. refert: maculæ efflorescentes resistentesque, dubium naturæ cum morbo conflictum innuunt: sin autem penitus obliterantur ac delitescunt, dejecta naturæ notas præstant, quo in casu metus subest, ne humor refluxu suo in partem impingat principem in eaque vestigium ponens exitium moliantur. EUGALENUS quidem de Scorbuto obs. 59. p. 394. de hisce maculis testatur, quod in cerro ægro eadem facilitate qua erumpebant rursus subito quandoque evanescebant: quod sæpius & variis ac mutatis vicibus, sed absque ullo valetudinis incommodo, aut deterioris morbi, vel ingravescentis, aut remittentis morbi significatione: SENNERTUS & DEKERUS in not. ad Barbette, ubi de Scorbuto tractant, indicant, quod hæ maculæ evanescant morientibus ex hoc malo: hinc ETTMÜLLERUS de hisce maculis profiteretur, quod earum eruptio ex eo proficua sit, quia bonum signum malæ causæ foras erumpentis sint: quare opera danda sit, ut conserventur in superficie corporis & pro-

move-

moveantur, expellendo eas. Neque securum est, si *macule* sic dictæ *hepaticæ* vel sponte, vel malo regimine, vel incongruis consiliis & mediis ad *interiora* pelluntur, nam dum *impuritatem biliosam* sanguinis indicant, ab *intra extrosam* feruntur, præcipue autem molestam & inimicam viscosam acridinem continent, quæ magnum pruritus causatur, ideo facile judicare licet, quod hæc *dyscrasia securius* in *cute* hæreat, quam si ad *interiores* & nobiliores partes reducitur; unde oriuntur interni spasmi, asthmata, rheumatici, arthritici dolores, anomali motus febri-les, affectus biliosi alique: hisce efflorescentiis annumerari debent *Lentigines, Ephelides, Vari, Gutta rosacea, Serpigines* &c. quæ efflorescentiæ, incaute *retropulse*, varias molestias, quæ internas præcipue regiones affligere solent, post se trahunt, quæ pro differentia *Subjeutorum, ætatis*, constitutionis corporis, & reliquarum causarum naturalium discrepant, quæ imprimis ad Spasmodorum, congestionum, stagnationum, inflammationum, dolorum &c. feriem & familiam referri possunt: quarum quædam repente & graviter afficere solent, quo sensibilia & ad vagos aut immoderatos motus proniora sunt subjecta; præcipue si prædicti affectus cum moliminibus *hæmorrbagicis*, aut *tumultuario imperio bilis* conjuncti sunt: nec desunt *tragica exempla*, quam periculosi, *intricati*, irregulares & contumaces morbi frivolas tales *retropulsiones* exceperint, quæ ad *avertendam externam deformationem*, & *obtinendam venustatem* & pulchritudinem institutæ fuerant: quo paucis verbis referimus minus *secura* & magis *plebeja* ac *temeraria experimenta*, delendis & *avertendis maculis* aut reliquiis *variolarum* dicata & destinata.

§. VII.

Ad hanc Seriem morborum, qui *periculosa retro-*
cessioni obnoxii sunt, referri porro merentur *Inflamma-*
tiones quædam, *Rheumatismi & Spasmi*; ad priores quod
 attinet, præcipue subito corripientes motus inflammato-
 rii, cum magno *sanguinis orgasmo conjuncti*, in subjectis
sanguine valde mobili & sic dicto volatili, aut multa bile
 permixta præditis, lymphæ etiam largæ eaque tenui & flui-
 da fruētibus, pertinent, quo imprimis *Erysipelacæ* inflama-
 tiones referri merentur, quarum *recursus* ad internam
 corporis regionem (ab antiquissimis medicis & in præce-
 dente nostra tractatione sæpe annotatus, quo etiam singu-
 li illi medici provocant, qui palindromiæ mentionem faci-
 unt) huc referri debet; ex hac enim *retropulsione* oriuntur
 exitiosæ *interna inflammationes*, gangræna, spasmi repen-
 tini, atroces & contumaces, stases sanguinis, febres vehe-
 mentes, singultus, sphacelus, mors. *Rheumatismi* retro-
 pulsi etiam causantur internas inflammationes, immodera-
 tos spasmos, febres valde acutas, suffocationis metum, ma-
 gnam inquietudinem & anxietatem & varia alia specialia
 pathemata: huc quadrat effatum TILINGII l. c. p. 203. sq.
Humorum transmutatio, sicut Job. LIBAUTIUS in *Comm.*
bene differit, quæ fit ad exteriora, relictis interioribus, sa-
 lutaris, ut Signum & ut causa. Signum quidem & na-
 turæ robur, ut victoriam atque reclam rationem significat, &
 partes principes a morbo liberat. Contra fit in conversio-
 ne humorum ab exterioribus ad interiora, cujus salubris
 & insalubris translationis exemplum in *Erysipelate* nobis
 proponitur &c. Communiter etiam Rheumatismorum
 relapsus acutos magis, quam chronicos morbos post se
 D trahit,

trahit, ni ex ominosa quadam humorum *stagnatione* in certis visceribus *scirrbi*, *infarctus* & *tumores* duriores & *diuturniores* oriantur. *Spasmi* etiam facile æque ac sæpe periculosam talem palindromiam experiuntur & quidem *Arthritis*, morosis & malis moribus turbata, prava diæta, confuso regimine, & perversa cura offensa, partim *introrsum*, partim *aliorsum* pellitur & seducitur, unde interni pertinaces, atroces & acuti *Spasmi*, congestiones præcoces & fortes, inflammationes, anxietates præcordiales, sensuum in & externorum perturbationes, motus anomali febriles, asthma suffocativum, aphonia, sudores frigidi, apoplexia, excretionum ordinariorum & necessariorum retentiones & obstructions, vomitus, nausea, singultus, ventriculi subversio, convulsiones, animi deliquia, dyspnœa, palpitatio cordis, cachexia, vitia hepatis, icterus, hydrops, Splenis morbi, paralyses &c. oriuntur: id quod etiam de *Podagra retrocedente* valet, quippe qui ominosus casus peculiare medicis præbet argumentum, quod variis scriptis hætenus explicatum prostat: & licet tales retrogradi *Spasmi non* quidem absolute lethales sint, id quod peculiari historia probavit RIEDLINUS *Lin. Med. An. 3. Septembr. obs. 23. p. 637.* tamen ejusmodi Palindromia *semper periculosa* est, cujus asserti, licet multi consentent testes, paucos tamen eorum significare hoc loco lubet *vid. RIEDLINUS loc. cit. p. 505. Cur. med. 583. MOINICHEN obs. 8. WELSCHIUS Hecat. 2. obs. 54. HAGENDORN. Cent. 3. hist. 21. A. N. C. Dec. 2. an. 6. obs. 42. dec. 3. an. 5. obs. 26. Vol. 3. obs. 13. Vol. 4. obs. 87. Vol. 2. obs. 59. Act. Berol. dec. 2. Vol. 1. p. 31.* quo pertinet GALENI judicium & consilium *L. 2. de nat. hum. comm. 5.*

in fine, adspeximus sæpe in iis, qui articulari morbo, aut Podagræ obnoxii erant, quod repulsis ab artubus humo-ribus eo delatis, illi in principem aliquam partem contenden-tes homini interitum attulerunt, cui illa sola relinque-batur spes salutis, si iterum possent ad artus revelli: conf. GABUCINUS de Podagra, Zac. LUSIT. Prax. admir. Lib. 2. obs. 181. HOLLERIUS obs. 12. Amat. LUSIT. Cent. 4. Cur. 44. Peculiarem Practicam tractationem meretur, Podagrico-rum & similibum affectuum transitus ad loca hæmorrhoi-dalia, sphincterem ani & vesicæ urinariæ, ut & genitalia organa. Quam atroces, acuti & immoderati autem Spas-mi sunt, qui variis speciebus & schematibus homines cru-ciant, variaque loca externa corripunt & torquent, eo magis suspecta & periculosa eorum exacerbatio, pertur-batio & profligatio est, si eorum causa nondum debite sublata est: quemadmodum generatim ejusmodi morbi, in quibus motus ita sæviunt & cruciant, communiter in periculosas retropulsiones & metatheses inclinant, ut in aliis partibus duplicata atrocitate & vehementia tragæ-diam suam prosequantur: capropter periti medici quo-vis modo præcavere solent, ne tales affectus intricati ad interiora ruant, id quod alias facilius in ægris impatien-tibus, præcipitibus, immoderatis, licentiosis, morosis sensibilibus & crebrioribus ac vehementioribus patheticis animi commotionibus deditis, accidere solet.

§. VIII.

Nominandæ porro sunt quædam Excretiones par-tim mucaginose, lymphaticæ, serosæ, partim Sanguineæ, quæ regurgitationi aut palindromiæ subjectæ sunt; e qua-rum specie & serie mox nominamus Fluorem album, qui

quandoque malo ausu *supprimitur* & repellitur, unde varii ominosi affectus oriuntur, velut graves hysterici spasmi, aliquando convulsiones hystericae, strangulationes uterinae, scirrhi uteri, colica hysterica, anxietates praecordiales, conatus vomitum cruentum respicientes, spasmi ventriculi, ardor ventriculi, lipothymiae, cardialgia, capitis dolor, vertigo, difficilis respiratio, tumor colli, melancholia, sensoriorum perturbatio: *conf. A. N. C. dec. 1. an. 3. obs. 331. an. 6. obs. 103. Dec. 2. an. 7. obs. 107. Act. Berol. dec. 1. Vol. 5. p. 20. 30. Bressl. Gesch. 25 Vers. p. 205. sq. conf. STAHL. de metascb. morb. s. 77.* Pertinent huc etiam Sudores vel universales, isque annuus, vel particularis, vel habitualis capitis, pedum, manuum &c. qui retropressi varia & sonica damna post se trahunt, *conf. b. STAHLII disp. de metascb. morb. s. 78. sq.* haec autem talium sudorum palindromia invitat vertigines, affectus oculorum, gravedines, raucitatem, asthma, inappetentiam, ructus, colicam, rheumatismos, dolores articulorum, febrem lentam, tumores oedematosos, stuporem membrorum, alvi turbulentos fluxus, vitia urinae variaque alia damna. *vid. Disp. DN. D. PRÆSIDIS de Sudore annuo, & Praxis de Casibus tragicis Cas. 29.* Sic etiam ejusmodi palindromiae submissa est *Coryza*, quae praemature cohibita, multas vexas atque molestias creat, velut graves dolores capitis, vertigines, ophthalmias, aurium dolores, faucium affectus, congestiones pectus obruentes, respirationis impedimenta, asthma, aliquando molimina haemoptica, cardialgias, ventriculi affectus, vomitus, nauseam, de qua mutatione vulgo praedicant: *der Fluss sey ihnen auf die Brust gefallen, im Magen geschlagen*

gen. 16. Huc pariter pertinent ulcera *artificialia* s. *Fonticuli* & *naturalia*, aliquandiu gestata, quæ varias ob causas retrocedunt, exsiccantur & coalescunt; quæ *inopinata translatio* peritis & attentis medicis non nisi valde *suspecta* esse solet: ab hac *retropulsione* præcipue *pectus* affligi, asthmata, pertinaces catarrhi, suffocationis molimina multaque alia pathemata provocari solent, quæ frequenti annotatione relata constant in eorum scriptis, quæ de fonticulis imprimis tractant: hanc observationem confirmant *A.N.C. Dec. 1. an. 10. obs. 188. dec. 2. an. 8. obs. 83. Cent. 5. p. 89. HAGENDORN. Cent. 3. hist. 67. RIEDLINUS Lin. Med. An. 1. Mart. obs. 30. p. 91. An. 6. Jul. obs. 21. p. 808. An. 2. Jan. obs. 3. p. 5. Cur. med. 38. Zacut. LUSIT. Prax. admir. L. 1. obs. 4. qui ultimus inquit: qui expulso ad cutim humore ab Epilepsia cæterisque gravissimis cerebri vitis erant immunes, præsidiorum exsiccantium, vi in Apoplexiam, comitiam morbum, Convulsionem, cecitatem & mortem subitam, restagnante ad internas sedes humore incurverint. In nonnullis etiam subjectis oriuntur tumores *œdematosi*, s. *Podagram* sequentes, sive ab aliis causis, præcipue *salutarium evacuationum* perturbatione & suppressione provenientes, qui sua etiam *indole instabiles* ideoque *retropulsioni* obnoxii sunt, qui vero, quamdiu in artubus gestantur, comparate tolerabiliores sunt, quam primum aurem in crorsum pelluntur, periculosa consecutaria causantur, velut *cardialgiam*, *asthma*, *catarrhum suffocativum*, *palpitationem cordis*, *molestias ventriculi*, *vomirum*, *colicam*, *morbos mesenterii*, aliaque pathemata. Denique mentionem etiam facimus *Hæmorrhoidalis* imprimis, nec non *Mensium fluxus*, qui *ralem palindromen**

nonnunquam patiuntur: prioris memoriam injicit **TILINGIUS** l. c. p. 268 sq. hisce verbis: *ex suppressis hæmorrhoidibus etiam palindromen fieri docuit* **HIPPOCR.** Sect. 6. apb. 12. *hoc maxime fieri sanguinis recurrentis culpa,* **Jac. HOLLERIUS** comm. in in h. apb. ostendit: *sanguine namque recurrente ad Hepar & vias ob multitudinem & crassitiam - - fit hydrops: aliquando - - in pulmones rejicit, unde labes: aut in latus, unde pleuritides: aut in caput, unde manie &c.* idem testatur **Rod. a CASTRO** tr. *Quæ ex Quib.* c. 21. p. 230. conf. **STAHLIUS** de *metasebem. morb.* §. 19. *per palindromen s. recursum ad pristina loca, prægressæ alicui ætati debita familiarior, hæmorrhoidibus & Mensibus oppressis recursus est ad pectus & stomachum.* conf. **DN. D. RRÆSIDIS** tract. de *Hæmorrhoidibus*, illico de *Hæmorrh. suppressis*: **PROMMANN.** de *Hæmorrhoidib. Part. 1. probl.* 48. p. 201. sq. **RIEDLINUS** *Cur. med.* 616. De hæmorrhoidibus retrocedentibus multiplici experientia constat, quod colicam hæmorrhoidalem, inflammationem intestinorum, Spasnum ventriculi, vomitus, nephritidem, asthma spasticum, morbos hepatis, vertiginem, *vid. WELSCH. Cent. 3. conf. 44. p. 293.* **HILDANUS** *Hæmopyria*, **FORESTUS** *L. 16. obs. 22. Armat.* **LUSIT. Cent. 2. Cur.** 13. Vomitus cruentum **HOECHSTETTER** *dec. 2. cas. 5.* **RULANDUS** *Cur. Empir. Cent. 3. cur. 4.* **CORTHUMMIUS** de *morb. atten.* 70. §. 33. **SCHENCKIUS** *L. 3. Melancholiam & infantiam* **Zac. LUSIT. Pr. adm. L. 1. obs. 50. 51. arthritiden** **CRATO** *Ep.* 236. mictum cruentum. *A. N. C. Dec. 1. an. 8. obs. 23.* **ROLFINCK. diss. anatom. Lib. 3. c. 20.** **HILDANUS** *Cent. 2. obs. 11.* **FORESTUS** *Lib. 24. obs. 9.* **REINESIUS** *Ep.* 44. **SCHENCK. exerc. anat. p. 561. Act. Berol. dec. 2. Vol. 1. p. 69.** Apoplexiam

xiam *Act. Berol.* dec. 2. *Vol. 1. p. 29. Vol. 7. p. 82.* febrem quartanam, quam Moronus in *Directorio* allegat, hydro-
pem. LOSSIUS *L. 3. obs. 24.* FORESTUS *L. 39. obs. 39.* RHODIUS *Cent. 3. obs. 5.* *Bresl. Gesch. 30. Vers. pag. 385.* Rabiem PRIETSCHUS *Cas. for. p. 662.* hæmorrhagiam narium menstruam. *A. E. L. 1729. Decembr. p. 544.* SCHURIG. *Parthenol. p. 118.* Catarrhum suffocativum. WELSCHIUS *Cbil. 1. obs. 301.* MONTAGNANA *cons. 90.* Erysipelas. RIEDLINUS *Cur. med. 616.* & mirabiles alios affectus post se traxerint.

§. IX.

Posteaquam hætenus *historicum* Palindromiæ conspectum tradidimus, nunc in ordine succincte præcipuas causas, huc contribuentes, indicabimus: quamvis veteres medici primario culpam hujus recursus, ut supra dictum, in *materiarum* qualitates conjecerint, & modo earum *subtilitatem*, modo *fermentativam* inquietudinem accusaverint, modo humorum *orgasium*, modo *organorum* internorum *debilitatem*, modo *specialem* humorum intemperiem culpaverint, præcipua tamen causa, eaque mediata quærenda est, in *efficacia* nunc evidenti, nunc *clandestina* motus tonici, quo partim tota *superficies* afficitur, ut *pori excretorii* ocludantur, partim *cutis* textura *constringitur*, ut *inhærentes* humores, vel in *pustulis*, vel *maculis* contenti, *retrocedere* cogantur, quæ propterea *exarescunt* & *evanescent*: quamdiu etiam tales humores adhuc *fluidi* & *mobiles* sunt, sive sanguis, sive lymphæ, sive serum fuerint, tamdiu hujuscemodi *retropulsioni* obnoxii existunt: ideo *inflammationes* & *Spasmi*, qui *auctiori* tali motu tonico informantur & perficiuntur, ejusmodi

modi *retrogrado* motui exponuntur, quo ab externa corporis regione *confestim* ad interiorē regionem transferuntur, qui *reditus* sicut *confestim* contingit, ita non æque *eadem* materia, quæ in malignis & benignis *efflorescentiis* & *exanthematibus*, ab extra introrsum in *massam* sanguineam (unde prius separatu fuerat) & cum hac successive in nobiliores, teneriores & sensibiliores partes translata observatur, sed novo impetu *alia* lymphæ & sanguinis copia, *congestorio spasifico* motu subito impellitur, ut repentinæ stagnationes, stases, obstructions, infarctus, inflammationes, gangrænæ, sphacelus, extravasationes, convulsiones & subitanea tandem mors consequantur: interea autem materia morbifica, in *massam* sanguineam retropulsa, æque illico postliminio noxium effectum edit; quis enim sibi persuadere patiatur, eandem materiam in erysipelate, in alia externa inflammatione, in variis externis Spasmis culpam solitam, aut eundem sanguinem hæmorrhoidalem, menstruum, uterinum, eandem dicimus materiam, *intrinsicus per tot* motus, vias, poros, vasa, transitus *proxime* ad certa loca congeri & compelli! quem difficilem & intricatum conceptum illius *motus tonici* præceptus *conversio* ad interiora, in *universalem* *massam* sanguinem efficax, meliori perspicuitate, evidentia & demonstratione compeñat: contra vero *alia subtilis* organica *perniciosa* materia in *massa* sanguinis fluctuans, non solum *novo* suscitato *organico* fermentativo effectu corruptionem putridam præcipitem minatur, sed & partibus internis teneris, nobilibus & sensibilibus advecta & aspersa, in illis earumque vicinitate acerbiores dolores & spasmos, subinde vero etiam præcipitem corruptionem excitat & accelerat: etenim

enim hic motus tonicus, semel variis *causis moralibus & physicis* irritatus, adeo vagus & repentinus est, ut ab extra introrsum, mutato, subito saltim loco, non æque adeo absolute & semper ob *partium consensum* tragediam in *differtis & longe aliis locis* erigere & periculose agere queat: ita etiam mediante hoc motu humores & commixtæ aliæ perniciosæ materiæ *quaquaversum* duci, vehi & pelli possunt & solent: quam ob rem in Palindromiæ ætiologia hujus motus *præcipua* ratio habenda est, licet propterea causæ *materialis* respectum, *concursum*, nexum & *conciliationem* non silentio & oblivioni tradendum esse indicemus; quemadmodum autem *humores & vapores diversæ* qualitatis, *motu* hoc impellente ab intra extrorsum vehuntur, ita tali motu constrictorio iterum ab extra introrsum repelluntur, nec sponte *proprio* nisu elabuntur & relabuntur: ad talem retrocessionem vero variæ *causæ antecedentes & remotæ* contribuere solent: quæ in *Subjettis* attendendæ sunt, passim in præcedentibus allegatæ sunt: eo etiam causæ *imateriales* pertinent, quæ modo pariter nominatæ & velut morosa, impatiens, immo-gera, inquieta, instabilis, confusa, perversa, præceps indoles; dein terror, merus, mæror, angor &c. *materialis* autem causæ sunt sanguis *orgasticus*, valde subtilis, *biliosus*, nimis commotus, ut & *suspecta refrigeratio* interna & externa, *incongruus ventriculi infarctus*, dolores eximii interni, *noxia medicamenta* interna, *purgantia*, vomitoria, sanguinem valde commoventia, inopportunæ & *inconsultæ Venæsectiones* &c. *topica repellentia*, de quibus TILINGIUS loc. cit. p. 292. inquit: nos hic intelligimus me-

E
dica-

dicamenta refrigerantia, repellentia, adstringentia, interceptiva, s. emplastrorum, unguentorum, linimentorum, s. epithematum aut suffumigiorum forma exterius incongrue administrata & adbibita, vel medici præscribentis imprudenter culpa, vel ipsius ægroti temere utentis: item inunctiones pingues, aut mercuriales &c. porro p. 293. sq. Palindromen multum concitant partium interiorum dolores, narium hæmorrhagiæ, diarrhææ, dysentericæ, hæmorrhoidum, gonorrhææ, fluoris muliebris albi, lochiorum ac mensium suppressiones inconvenientes; addimus etiam fluxiones prodigas, symptomáticas, incongruas & inopportunas.

§. X.

Restat ut paucis adh. quædam monita & consilia Practica subnectamus, quibus Palindromiæ perniciosus effectus mitigari & averti queat: in hac medica tractatione vero cavendum est a fortioribus evacuationibus cujuslibet speciei, imprimis emeticis & catharticis, quæ efficacissimæ sunt, velociter retroducendi affectus ab externis ad internas nobiles & pretiosas partes; huc etiam pertinent valde diaphoresin & diuresin impellentia tentamina, quæ morbos extraneos, nimis instabiles, fugaces, vagos & erraticos reddunt, ut genuina & congrua sua loca cito deserant, ac incongrua, nova & periculosa alia corripiant & invadant: nocent porro remedia sanguinem valde commoventia, calorem nimium augentia, concentrata, volatilia, suspecta sedativa, refrigerantia, in & externa adstringentia, fallacia & ambigua experimenta, alias necessarias excretiones aut præcipitantia, aut confundentia
aut

aut negligenter promoventia, suspecta in & externa stimulantia, impetuose, immoderate & rigorose revocationem retroactorum morborum urgentia: sic etiam abstinendum est a multiplici & vaga remediorum variatione, a regimine nimis calido, coacto, duro & flagrante, quoniam periculosus Palindromiæ status lenem & moderatam opitulationem medicam requirit. Rectius, aptius & securius conducunt ante omnia auxilia excretiones ordinarias conservantia & leniter promoventia, quæ in malignis exanthematicis affectibus perquam circumspecte dirigendæ sunt, ubi tutius & consultius externa, alvinam excretionem adjuvantia, ordinari possunt, veluti clysteres emollientes cum paucis granis pilularum balsamicarum mixti, aut suppositoria emollientia, aut globuli moschati, aut ficus inversa, cum unguento althææ inuncta, sec. commendationem LENTILII in Eteodr. p. 137. aut interim adhiberi potest, pulvis ex arcan. dupl. nitr. depur. antim. diaph. & matr. perl. ppt. compositus, singulis ternis horis repetendus: vel quadrat hic Mixtura simpl. magis acida, parcius camphorata, cum paucis gr. pilularum Stahlianarum solutarum mixta, singulis senis horis propinanda, vid. b. STAHLII observ. Mens. Junii aut Opusc. Phys. med. chym. p. 66. sq. Præterea conducunt temperata diaphoretica vel in portione ex aquis destillatis Lap. 69. citr. Matr. perl. ppt. antimon. diaph. paranda, vel in Essentia temperata offerenda, quo pertinet mixtura ex Essent. helen. caryophyllar. Valerian. vincetex. pimp. alb. addito Spir. nitr. dulc. præparata: vel ordinari potest Elixirium ex aquis destill. diaphor. & diafcor. Fracastorii: interponantur

tur pulveres e Corall. rubr. ppt. C. C. sn. ign. bezoard.
 min. nitr. purif. specif. Ceph. Mich. Cura etiam habenda
 est *virium*, ne eadem decrementum patiantur, quo
 conducunt Emulfiones ex aqu. dest. Ceraf. nigr. Cinnam.
 simpl. Scord. &c. Liqu. C. C. Succin. Ess. dulc. &c. conficienda.
Externe conducunt *frictiones* moderatæ, *vesicæ*
bubulæ, cum decocto emolliente & roborante implenda;
 in subiectis *robustioribus*, nec valde sensibilibus admittimus
rubefaciencia & *vesicatoria*, haud vero in tene-
 rioribus & sensibilibus: admittimus etiam species sic-
 eas, grosso modo pulverifatas, mediocriter calefactas ad
 membra particularia applicandas & emollientibus specie-
 bus, ut & nervinis herbis, floribus &c. congregandas.
 Coniungatur insuper *regimen constans* & *temperatum*
 diaphoreticum: avertantur suspecta & urgentia sympto-
 mata; conservetur *animi tranquillitas*: adhibeatur *sufficiens*
 & *conveniens potus*: usurpentur prisanae lenientes,
 diluentes & placide diaphoreticae ex ras. ebor. rad. Scor-
 zon. Liquir. vincet. Sarsap. hb. Scord. Meliss. Cent. min.
 galeg. passul. min. C. Citr. Cinnam. conficienda: deni-
 que subiungatur Ess. Succin. pimp. alb. Spir. Sal. ammon.
 Optima igitur remedia in Palindromiæ Curatione sunt,
 quæ *rigorem* & *Spasum* in cute avertunt, *vires* neces-
 sarias reficiunt, *motus* ab *intra extrorsum* restituunt &
 excretionem *periphericam* revocant & conservant: nec
 quidem in hac necessitate, ubi periculum in mora est,
 primario aut multum correctioni materiae inhærendum
 est, siquidem juxta Maur. HOFFMANNUM de Prudentia
 Medica disp. 24. Palindrome s. recursus ad interiora semper

per periculosus est: conf. CHARLETON Exerc. patholog. p. 119. Et quamvis quidam medici in tali Casu multum vesicatoriis tribuant, *fallax* tamen hoc æstimamus experimentum, si *promiscue* usurpatur: *conf. GERHARD. Columba de Peste disp. 1. Lib. 2. THONERUS Lib. 1. obs. 20.* Sed recurrendum etiam nobis est, ad exitum hujus tractationis, DEO humillimas grates referentes, quod ad præsentis thematis explicationem vires largiri voluerit; quem devotis etiam precibus flagitamus, ut non solum hunc ipsum laborem, sed etiam reliquos nostros conatus prospero ac salutari coronet successu, usu atque

F I N E.



E 3

NOBI.

NOBILISSIMO ET PRÆSTANTISSIMO
DOMINO CANDIDATO

παν μακάριον precatur

P R Æ S E S.

Ingenua & veritati comparate conveniens est
PLATONIS assertio in *Phileb. Tom. 2.* quod *ve-*
teres meliores, quam nos & Diis proximiores fue-
rint; quæ sub congrua interpretatione & applica-
ne defendi potest: huc alludit Judæorum dicteri-
um, quod racematio veterum melior sit, quam vinde-
mia ultimorum temporum: nec oblivioni traden-
dum est SENECAE Ep. 64. testimonium, quod mul-
ta egerint, qui ante nos fuerunt, sed non peregerint;
suspiciendi tamen sint: asserit insuper: multum ad-
huc restat operis, multumque restabit; nec ulli nato
post mille secula præcludetur occasio, aliquid adhuc
adjiciendi. Quod enim ad Priscos Medicos attinet,
ii magis veritatem facti prosecuti sunt, nec in causa-
rum indagazione larvam ingeniosæ curiositatis in-
duerunt, sed luculentas causas naturales, quarum
usu indies homines fruuntur, simplici, nec fucata,
coacta aut nihil cohærente annotatione & applica-
tione indicarunt: ast hæc sincera morborum disqui-
sitio hoderno appetitui vix gulam allicit, quoniam
semper aliquid novi, speciosi, curiosi & ingeniosi
quodlibet ævum proferre solet, & sic similes labra
inve-

inveniunt lactucas, atque more majorum veritates
sectari pro veterrima & æruginosa æstimatur con-
suetudine. Quamvis vicissim nullus veteribus in-
fallibilitatem tribuere possit, *utamur* tamen tam diu
veterum via, donec propiorem invenerimus, quam
muniamus, monente SENECA Ep. 33. Inter alias
veras observationes a veteribus annotatas & recen-
tiorum usui quadrantes, meretur commendari vaga
nonnullorum morborum indoles, qua primam, quam
occupaverant sedem, deserunt, aliamque ingredi-
untur, quæ instabilis qualitas nunquam salutaris
Prognoseos character est: qua de causa prisca artis
salutaris Dictatores hortati, ne quicquam sua culpa
ad talem morborum fugam temerariis & imperitis
experimentis contribuant: etiamsi autem quidem
morbi, in externam corporis regionem translati, ge-
nio suo minores & leniores appareant, sequente ta-
men suo transitu in alias, maxime internas, regiones
graviores & facile periculosiores redduntur, quan-
do primario ob excretorii motus perturbationem
deteriorem qualitatem assumunt, proinde morbifi-
cæ materiæ novam commixtionem cum massa san-
guinea causantur: quare circumspecti & periti me-
dici officium est, ut non solum morbos in externo,
eoque securo, loco conservet, illicove ad salutarem
curam & eventum dirigat, sed etiam ab internis
nobilioribus partibus remove, & juxta veterum
institutionem extrorsum promoveri & transferre
studeat: ea enim Lex antiquorum Medicorum est
ut *profint, nec noceant*, monente HIPPOCRATE
L. de affect. & GALENO Meth. Med. Lib. 14. c. 13. si
operis

operis tui absolutionem non consequeris, cubantem non ledas: quod HORNUNG. in Cista medica repetit Epist. 199. p. 379. Medicorum inconcussa norma est, morbis ut prosint, aut saltem ne noceant. Memorabile hoc argumentum selegisti PRÆSTANTISSIME DN. CANDIDATE ex antiquorum Medicorum dignis observationibus, quo Inaugurali TUA dissertatione utilem Pathologico-Practicam disquisitionem commendes: posteaquam enim curriculum academicae vitæ ad prosperum & exoptatum finem sub cælesti directione feliciter transegisti, & sub sedula Medici studii Cultura, cum modesta ac tranquilla vitæ ratione sociata, profectus laudabiles fecisti, & dignam ad artis legitimam & prudentem exercitationem capacitatem acquisivisti, idque Ordini nostro sub solitis examinibus comprobasti, id eo de Honoribus ac Privilegiis nunc suscipiendis ex animo faventique applausu congratulor, & quod mihi in optatis superest, sub vitæ & sanitatis constanti integritate felices honestorum & salutarium Tuorum negotiorum successus atque decursus precor. Tab. e Museo VI. Cal. Octobr. A. R. S. MDCCL.



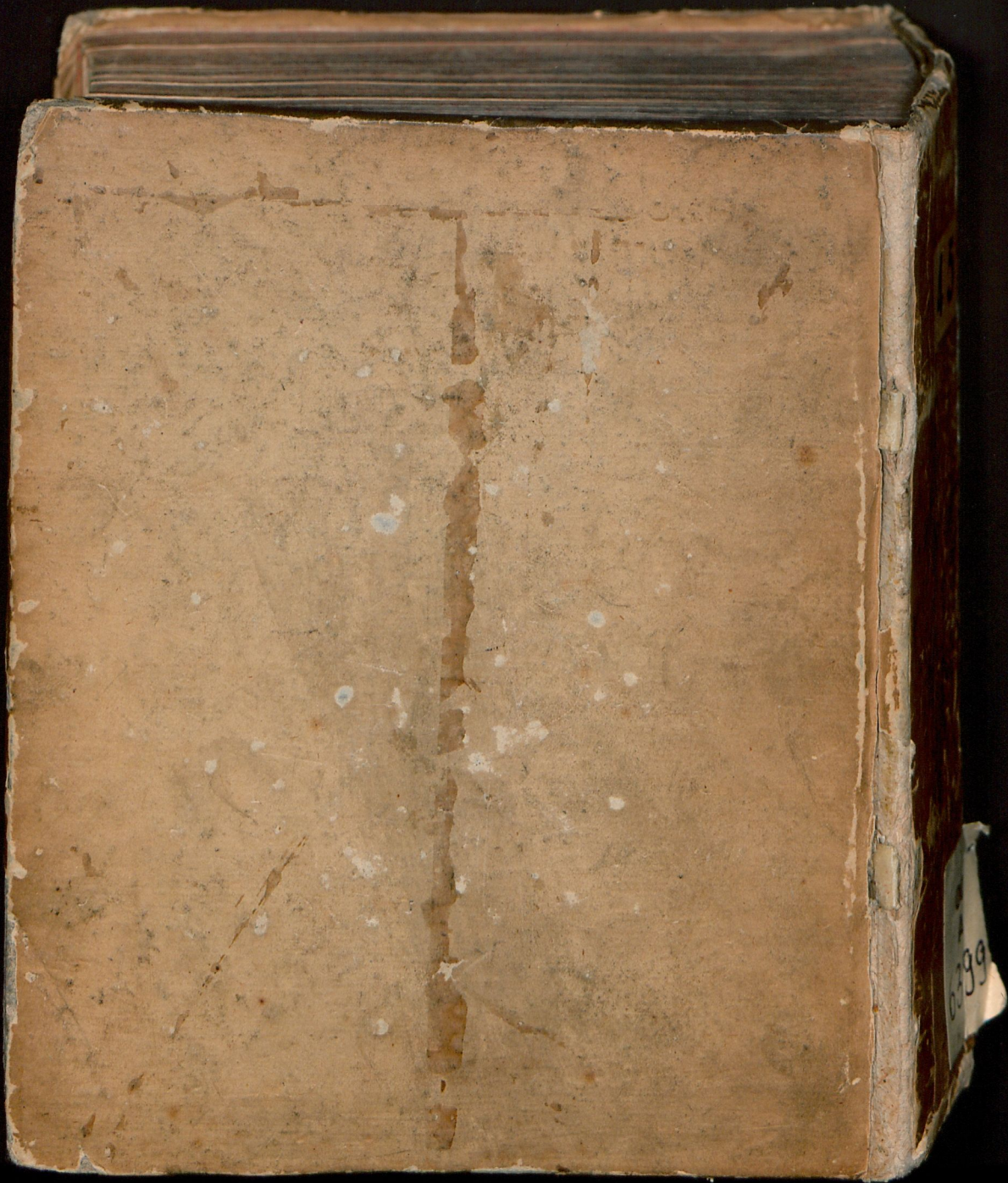
00 A 6399

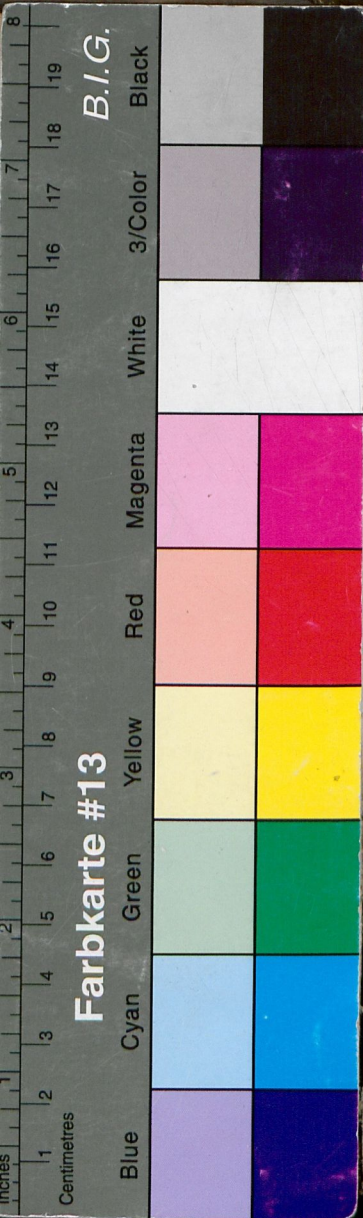
ULB Halle 3
002 916 584



sb







DISSERTATIO INAUGURALIS MEDICA
DE
**PALINDROMIA
MORBORUM,**
Son Zurücktretung der Franckheiten;

Quam
AUSPICE DEO PROPITIO,
Et Consensu atque Auctoritate Gratiosæ Facultatis Medicæ,
IN ALMA REGIA FRIDERICIANA,
PRÆSIDE
DN. D. MICHAELE ALBERTI,
SACR. MAJ. REG. BORUSS. AULICO ET CONSIST. MAGDEB.
CONSILIARIO, MED. ET PHILOS. NATUR. PROFES.
SORE PUBLICO ORDINARIO, ETC.
FACULTATIS MEDICÆ SENIORE,
DECANO SUO SPECTATISSIMO,
Domino Parrono, ac Promozore suo, omni honoris cultu prosequendo,
PRO GRADU DOCTORIS
SUMMISQUE IN MEDICINA HONORIBUS ET PRIVILE-
GIIS DOCTORALIBUS LEGITIME IMPETRANDIS,
ANNO MDCCL. D. SEPTEMBR.
HORIS LOCOQUE CONSUVETIS
PUBLICÆ AC PLACIDÆ ERUDITORUM VENTILATIONI SUBJICIET
RESPONDENS
JOHANNES LVDOV. GABRIEL GROHMANN,
ANHALTINUS.

HALÆ MAGDEBURGICÆ,
TYPIS JOH. CHRISTIANI HENDELII, ACAD. TYPOGR.