

Za
6150



XIV. 178.

14. 169.

Verzeichniß

derer

von weiland Herrn Geheimen Rath und des Dom-
stifts zu Meißen Domdechant Reichsgrafen

von **D a l w i ß**

hinterlassenen

sehr ansehnlichen Sammlung Original-
gemählde in Del und en Pastel, zum Theil von
den besten Meistern, einigen Tausend von italie-
nischen, französ. niederländischen und deutschen
genannten Meistern gefertigten Handzeich-
nungen und Kupferstichen,

welche

Montags den 7. Januar 1799. und folgende Tage
Nachmittags von 3 Uhr an, in dem an der Roßmarin-
und Schöbergasse gelegenen ö Feralischen Hause, in
gewöhnlicher Auktions-Expedition gegen baare Bezah-
lung in Sächs. Conventionsmünze, denen Meißbies-
tenden Auctionis lege zugeschlagen werden sollen,

durch

Carl Leberecht Füssel,

verpflichteten General- Kriegs- Gerichts- Gouverne-
ments- und Amts- Proclamator und Taxator,

oder dessen Assistent

Wilhelm Friedrich Ziesemer.

Wormittags von 10 bis 12 Uhr sind die jeden Tag der
Auktion vorkommende Gen. Abtheil. zum Ansehen parat.

Verzeichnisse sind in vorbemerckter Auktions-Expedition
zu haben.

W e r k e

von dem Verfasser
des in diesem Bande
enthaltenen

Handbuchs der
Geschichte der
deutschen Sprache
von dem Verfasser
des in diesem Bande
enthaltenen



1803

Pensum I.

Montags den 7. Januar.

An Pastel-Gemälden unter Glas und Rähmen.

- 1 Professor Gesner, von Lindnern nach Graff, 1 Elle 4 Zoll hoch, 23 Zoll breit in Marmorrahmen mit goldenen Leisten.
- 2 — Lippert, von ebendenselb. 1 Elle 3 Zoll hoch, 23 Zoll breit in dergl. Rähmen.
- 3 — Rabener, 1 Elle hoch und 20 Zoll breit.
- 4 — Spalting, von ebendenselb. 22 Zoll hoch, 18 Zoll br.
- 5 — Wendelsohn, von dens. 1 Elle 1 Zoll hoch, 19 Zoll br.
- 6 — Sulzer, von denselb. 1 Elle hoch, 20 Zoll breit.
- 7 — Gellert, von denselb. 22 Zoll hoch, 18 Zoll breit.
- 8 — Caru, von denselb. die nemliche Größe.
- 9 — Forster, von denselb. 21 Zoll hoch, 17 Zoll breit.
- 10 — Bodmer, von denselb. 1 Elle hoch, 19 Zoll breit.
- 11 Mara, von denselb. 18 Zoll hoch, 16 Zoll breit.
- 12 Sybilla nach der Kaufmannin, 22 Zoll hoch, 18 br.
- 13 Flora nach der Rosalbe von Fexhelm dem jüngern, 19 Zoll hoch, 15 Zoll breit.
- 14 Ein Frauenzimmerportrait nach Flinck, von Lindnern, 23 Zoll hoch, 18 breit.
- 15 Die Frau von Rubens von denselb. 19 Zoll hoch, 17 Zoll breit.
- 16 Ein schöner Kopf von Caffes nach der Gallerie, 18 Zoll hoch, 14 breit.
- 17 Ein Frauenzimmer nach Morari, 20 Zoll hoch, 16 Zoll breit.

- 18 Ein Frauenzimmer nach Watteau, 21 Zoll hoch,
17 Zoll breit.
- 19 Der Mahler Flinck, von Lindnern, 22 Zoll hoch,
17 breit.
- 20 Ein schlafendes Mädchen nach Rotari, von Gesler,
21 Zoll hoch, 17 breit.
- 21 Ein Frauenzimmer von Sechhelm, 16 Zoll hoch, 13 br.
- 22 Ein Mädchen nach der Rosalbe, 20 Zoll hoch, 16 br.
- 23 Desgl. 18 Zoll hoch, 15 Zoll breit.
- 24 Ein Kinderkopf nach Schenau, 15 Zoll hoch, 12 br.
- 25 Desgl. 17 Z. hoch, 14 breit.
- 26 Eine Puste, 17 Z. hoch, 13 breit.
- 27 Der Mahler Flinck, 22 Z. hoch, 14 breit.
- 28 Ein alter Kopf, 17 Z. hoch, 14 breit.
- 29 Ein Frauenzimmer, welche in der rechten Hand Ro-
sen hält, von Sechhelm, 1 Elle 12 Zoll hoch, 1 Elle
3 Zoll breit.
- 30 Die Schwester von Mengs, von Sechhelm, 19 $\frac{1}{2}$ Z.
hoch, 15 breit.
- 31 Ein Mädchen nach der Rosalbe, 19 Z. hoch, 16 breit.
- 32 Der Minister Graf von Brühl, von Mengs, 1 Elle
1 Zoll hoch, 18 Zoll breit.
- 33 Die Ministern Gräfin von Brühl, von denselben,
dieselbe Größe.
- 34 Ein Mädchen nach der Rosalbe, 17 Zoll hoch, 13 br.
- 35 Der Ganimed von Nachtigall, nach Vogel, 1 Elle
hoch, 18 Zoll breit.
- 36 Ein Marienbild nach Raphael, von Caffée, 1 Elle
1 Zoll hoch, 20 Zoll breit.
- 37 Eine Venus mit einer Taube, von Schenau, 22 Zoll
hoch, 18 breit.
- 38 Eine desgl. ohne Taube dieselbe Größe.
- 39 Marie mit dem Christkinde, nach Guldo Rent,
15 Zoll hoch, 12 breit.
- 40 Ein Mädchen welche den Tambourin schlägt, 1 Elle
hoch, 19 Zoll breit.

- 41 Ein Mädchen, welche einen Papagay auf der Hand hält, nach Schenau, 1 Elle hoch, 18 Zoll breit.
- 42 Venus, wo Amor ihr einen Spiegel vorhält, 1 Elle 5 Zoll hoch, 23 Zoll breit.
- 43 Chevalier de Saxe, 1 Elle 1 Zoll hoch, 20 Zoll breit.
- 44 Die Gräfin von Königsmark, 21 Zoll hoch, 17 breit.
- 45 Flora, von der Rosalbe, 12 Zoll hoch, 11 Zoll breit.
- 46 Ein Kopf von Pochmann, nach van Dyck, 21 Zoll hoch, 17 breit.
- 47 Die Venus nach Titian, sehr gut copirt, 20 Zoll hoch, 1 Elle 2 Zoll breit.
- 48 Ein Frauenzimmerkopf von der Rosalbe, 19 Zoll hoch, 15 breit.
- 49 Ein Spanischer Knabe, von Nachtigall, nach der Gallerie, 19 Zoll hoch, 15 breit.
- 50 Ein sehr schöner alter Kopf von Pohl, 1 Elle hoch, 18 Zoll breit.
- 51 Eine Magdalena von Caffée nach Carracci, 17 Zoll hoch, 14 breit.
- 52 Ein Frauenzimmer, $1\frac{1}{2}$ Elle hoch, 1 Elle 3 Zoll breit.
- 53 Ein Mädchen nach der Rosalbe, 20 Zoll hoch, 15 br.
- 54 Ein Knabe von Schenau, 20 Zoll hoch, 14 breit.
- 55 Ein Böhmisches Mädchen welche einen Brief liest, 18 Zoll hoch, 14 breit.
- 56 Ein Frauenzimmerkopf in Profil, 20 Zoll hoch, 17 br.
- 57 Ein Frauenzimmer nach der Rosalbe, 19 Zoll hoch, 16 Zoll breit.
- 58 Ein Kopf von der Mademoiselle Sylvester, 11 Zoll hoch, 8 Zoll breit.
- 59 Ein Kinderkopf von Bellegrini, 14 Zoll hoch, 13 breit.
- 60 Ein historisches Gemälde von Fischer, 13 Zoll hoch, 15 Zoll breit.
- 61 Ein Kopf von der Rosalbe, $7\frac{1}{2}$ Zoll hoch, $5\frac{1}{2}$ breit.
- 62 Die Gräfin von Königsmark.
- 63 Eine Magdalena, 22 Zoll hoch, 18 breit.
- 64 Ein Frauenzimmerkopf, 20 Zoll hoch, 11 breit.

- 65 Ein Frauenzimmerkopf 13 Zoll hoch, 11 breit.
 66 Desgleichen.
 67 Desgleichen.
 68 Desgleichen.
 69 Desgleichen.
 70 Desgleichen.
 71 Desgleichen.
 72 Desgleichen.
 73 Desgleichen.
 74 Desgleichen.
 75 Desgleichen.
 76 Die Kreuzigung Christi von Matthias Merian,
 1 Elle 2 Zoll hoch, 20 Zoll breit.
 77 Maria mit dem Christus, von denselben, die nemliche
 Größe.
 78 Eine historische Geschichte, 1 Elle 1 Zoll hoch, 1 Elle
 12 Zoll breit.

Pensum II.

Dienstags den 8. Januar.

An Pastel-Landschaften.

79. Einen Mondenschein von Alexander Ebiele, 13 Zoll
 hoch, 17 breit.
 80 Eine Landschaft nach Salomon Goning, 14 Zoll
 hoch 17 breit.
 81 Eine dergl. 17 Zoll hoch, 21 Zoll breit.
 82. Eine dergl. 15 Zoll hoch, 21 breit.
 83 Eine dergl. die nemliche Größe.
 84 Das Grabmaal von Rousseau, 8 Zoll hoch, 10 breit.
 85 Ein Pferd mit Landschaft, 8 Zoll hoch, 10 breit.
 86 Eine Landschaft 10 $\frac{1}{2}$ Zoll hoch, 13 breit.
 87 Eine dergl. 15 Zoll hoch, 19 breit.
 88 Eine dergl. die neml. Größe.

- 89 Einen Mondenschein von Thielen, 16 Zoll hoch,
18 Zoll breit.
90 Eine Landschaft nach P. Wouvermann, 20 Zoll
hoch, 1 Elle 5 Zoll breit.
91 Eine Skizze von Schenau, 14 Zoll hoch, 12 breit.
92 Eine Landschaft, 9 Zoll hoch, 11 breit.

An Wasserfarben = Gemälden.

- 1 Eine Landschaft von Wechau, eine Höhle mit einem
Eremit, 16 Zoll hoch, 20 breit.
2 Eine Gartenpartie von Professor Theile, 8 Zoll hoch,
10 Zoll breit.
3 Eine dergleichen die nemliche Größe.
4. 5 Desgleichen.
6 Desgleichen, mehrentheils Architectur.
7 Eine von Theil, 15 Zoll hoch, 20 breit.
8 Eine von denselben aus dem Plauischen Grunde, 11
Zoll hoch, 14 breit.
9 Zwey Vögel von Meyer.
10 Der Prospect von Dresden, von Thiele jun. 14 Zoll
hoch, 21 breit.

An historischen Zeichnungen unter Glas und Rähmen.

- 1 Eine Magdalena, von Nachtigall nach Mengs, mit
Sepie getuschelt, 21 Zoll hoch, 1 Elle 2 Zoll breit.
2 Eine dergleichen nach Pompei Battoni, 17 Zoll hoch,
1 Elle breit.
3 Eine von Vogel auf blauen Papier mit weißer und
schwarzer Kreide, 23 Zoll hoch, 15 breit.
4 Eine schöne Zeichnung von Professor Deser, 21 Zoll
hoch, 16 breit.
5 Eine Copie nach Desern, 20 Zoll hoch, 15 Z. breit.

6 Der

- 6 Der Amor nach Strange von Hällmann, 14 Zoll hoch, 17 breit.
- 7 Die Grablegung Christi, von Mietsch, 16 Zoll hoch, 17 Zoll breit.
- 8 Eine Zeichnung mit Rothstein, von J. B. Internary Roman. 19 Zoll hoch, 21 breit.
- 9 Die Lucretia, mit Rothstein nach Guido Reni von Cajetanus Savorelli, 18 Zoll hoch, 16 breit.
- 10 Der goldne Regen, nach van Dyk von Wilsdorf, 1 Elle hoch, 1 Elle 10 Zoll breit.
- 11 Christus und Nicodemus, von Mehnert nach Mietsch, 1 Elle 3 Zoll hoch, 20 Zoll breit.
- 12 Herkules, eine mythologische Geschichte von Mietsch, 1 Elle 4 Zoll hoch, 21 Zoll breit.
- 13 Eine Zeichnung nach Sachi, von Cajetanus Savorelli, 20 Zoll hoch, 1 Elle breit.
- 14 Eine schöne Zeichnung mit schwarzer Kreide von Torelli, 1 Elle 2 Zoll hoch, 17 Zoll breit.
- 15 Eine von Mad. Fiedler nach Hutin, 1 Elle 1 Zoll hoch, 19 Zoll breit.
- 16 Der Christuskopf, von Nachtigall nach Schenau, 22 Zoll hoch, 18 breit.
- 17 Der heilige Sebastian, von Mietsch, 1 Elle 3 Zoll hoch, 19 Zoll breit.
- 18 Derselbe von Nachtigall, 1 Elle hoch, 19 Z. breit.
- 19 Ein Act, von Piazzetta, 1 Elle 1 Zoll hoch, 20 Z. br.
- 20 Eine Zeichnung von Piazzetta, 20 Zoll hoch, 21 breit.
- 21 Der König von England, Carl der 1te, nach van Dyk von Schreyer, 22 Zoll hoch, 18 breit.
- 22 Eine Figur nach Wille, von Schreyer, 1 Elle hoch, 22 Zoll breit.
- 23 Ein schöner Kopf von Schenau, 21 Zoll hoch, 16 br.
- 24 Ein Knabe mit schwarzer Kreide von Schenau, 21 Zoll hoch, 16 breit.
- 25 Ein Kopf nach Edelling von Schreyer, 19 Zoll hoch, 16 breit.
- 26 Einer bergl. 19 Zoll hoch, 16 breit.

- 27 Ein Bachantin, von Schreyer nach Schenau, 23 Zoll hoch, 18 breit.
- 28 Eine Zeichnung von den jungen Oeser, 20 Zoll hoch, 1 Elle 2 Zoll breit.
- 29 Der Prometheus, von Nachtigall dem jüngern nach Hutin, 1 Elle 7 Zoll hoch, 22 Z. breit.
- 30 Ein Mädgen nach Notari, von Nachtigall jun. 20 Zoll hoch, 15 breit.
- 31 Der Kindermord, 22 Zoll hoch, 1 Elle 3 Z. breit.
- 32 Eine Landschaft von Ferd. Rebel, 10 Zoll hoch, 11 $\frac{1}{2}$ Z. breit.
- 33 Desgleichen.
- 34 Eine Jagd, nach Callot mit der Feder, 11 Zoll hoch, 22 Z. breit.
- 35 Ein Prospect von Dresden nach Canaletto, von Scheffel, 22 Z. hoch, 11 Z. breit.
- 36 Eine Bataille in Del unter Glas von Helmsdorf, 15 Z. hoch, 1 Elle breit.
- 37 Desgleichen.
- 38 Eine perspectivische Kirche von innen, von Canaletto, 20 Z. hoch, 23 breit.
- 39 Ein Gebäude von van der Meilen, 19 Z. hoch, 23 br.
- 40 Eine colorirte Zeichnung von Schenau, 17 Z. hoch, 16 breit.
- 41 Ein Reuter zu Pferde, nach Quersurt, mit Landschaft und mehrern Figuren, 11 Z. hoch, 15 breit.
- 42 Eine Bauernhochzeit, nach David Teniers von Scharfich, 21 Z. hoch, 1 Elle 6 Z. breit.
- 43 Eine Landschaft, von J. F. Wiskant, 1 Elle hoch, 1 Elle breit.
- 44 Eine Architecturzeichnung, 1 Elle hoch, 18 Z. breit.
- 45 Eine desgleichen.
- 46 Ein schlafender Knabe, von Schenau in Sepie, in ovalen Rahmen.
- 47 Ein Mädgen mit einer Kaze, desgl.
- 48 Ein Aet, mit Nothstein, von Balthern.

Pensum III.

Mittwochs den 9. Januar.

An Del-Gemälden.

- 1 Ein junger Bacchus, der eine Nymphe mit Hülfe des Cupido, der ihr einen goldnen Ring präsentirt, zu überreden sucht, von Bellegriani, auf Leinwand, 2 Ellen 11 Zoll hoch, 2 Ellen breit. Es ist dieses ein schönes angenehmes Galleriestück; da dieser Meister meistens in Fresco gearbeitet, so sind seine Strasseleygemälde immer rar und sehr zu schätzen.
- 2 Mercur, der einen Amor in der Mathematik unterrichtet, von Charles Hutin, 2 Ellen 4 Zoll hoch, 2 Ellen 11 Z. breit.
- 3 Venus mit Cupido spielend, von ebendens. die nemliche Größe.
- 4 5 Zwey historische Gemälde von Bodschild, 1 Elle 16 Zoll hoch, 2 Ellen breit.
- 6 Mentens Originalportrait, Kniestück des Königl. Preuß. Minist. Grafen von Schafgotsch, 2 E. 3 Z. hoch, 1 E. 16 Z. breit.
- 7 8 Zwey Landschaften von Dyterich, 1 E. 3 Z. hoch, 1 E. 16 Z. breit.
- 9 Portrait eines Parlamentsherrn im damaligen Costume, von Giacinte Rigaud, 1 E. 11 Z. hoch, 1 E. 4 Z. breit.
- 10 David mit dem Haupt des Goliaths, Copie nach P. Genovese, 2 E. 10 Z. hoch, 2 E. 15 Z. breit.
- 11 Prospect des prächtigen Amphitheatres Flavii Vespasiani in Rom, 2 Ellen hoch, 2 E. 15 Z. br.
- 12 Eine Nymphe opfert der Bildsäule des Amors, indem sie solche umarmt, schelnt sie um die Erhörnung ihrer Bitte zu schmeicheln. Schon siehet man im nahen Gebüsch einen Liebhaber lauschen, von Schenau, 2 Ellen 1 Zoll hoch, 1 E. 13 Z. breit.

13. 14 Zwei venetianische Prospective als supra Port zu gebrauchen, von Canaletto den Vater, 1 E. 6 Z. hoch, 1 E. 23 Z. breit.
- 15 Portrait des Hofrath Vells mit Händen, v. Deser, 1 E. 9 Z. hoch, 1 E. 4 Z. breit.
- 16 Verschiedene Hüner nebst einem Hahn. Im Mittelfrunde sieht man, wie ein Marder eine Henne würgt, von Lindner aus Weissen, 1 Elle 4 Zoll hoch, 1 E. 11 Z. breit.
- 17 Gouvert Glink, ein alter Kopf mit einer rothen Mütze, auf Holz, gute Copie, 1 Elle 6 Z. hoch, 23 Zoll breit.
- 18 Ein Ecce Homo, nach Guido Reni, 1 E. 8 Z. hoch, 1 E. 1 Z. breit.
- 19 Brustbild der Königin Semiramis mit einem Scepter in der Hand, von Desern.
20. 21 Zwei Landschaften von Bolland, 14 Zoll hoch, 20 Zoll breit.
- 22 Eine gebürgigte Gegend, ein Winterstück von dens. 20 Z. hoch, 21 Z. breit.
23. 24 Zwei artige Stücken, das 1te stellt Jakob vor, wie er sich von Rachel am Brunnen zu trinken geben läßt, und sich mit ihr unterredet: das 2te, wie er mit Laban sich unterredet und wegen Rachel accordirer, auf Kupfer.
- 25 Ein gesatteltes aufgezümmtes spanisches Pferd von Hamilton, 14 Zoll hoch, 19 breit.
- 26 Eine bergigte Landschaft, vorne mit einem kleinen Wasserfall, von Alexander Thiele.
- 27 Christus mit der Dornenkrone, nach Guido Reni, 20 Zoll hoch, 14 breit.
- 28 Bruststück eines alten Mannes, Copie nach Rembrand, 22 Zoll hoch, 19 breit.
29. 30 Zwei Architecturstücke von seiner bester Arbeit auf Kupfer von Donath, 7 Zoll hoch, 10 breit.
- 31 Prospect, wo Weissen in der Ferne vorgestellt, ist von Ehrlich aus Weissen, 1 E. 6 Z. hoch, 1 E. 15 Z. br.

- 32 Ein Christuskopf von einem Unbekannten, 13 Zoll hoch, 13 Z. breit,
 33 Ein Kopf eines Bauernkindes, Copie nach der Gallerie, 19 Zoll hoch, 14 breit.
 34 Ein Seestück von einem unbekanntem holländ. Mahler, auf Holz, 16 Z. hoch, 1 E. breit.
 35 Diana mit einigen Hunden, Barrelief, von Arnold, 17 Z. hoch, 22 breit.
 36—39 Vier Landschaften nach Zucarelli, mit Wasserfarben unter Glas.
 40 Ein Frauenzimmerkopf, von Deser.
 41 Brustbild der Cinzi, von Wagner aus Berlin.

Pensum IV.

Donnerstags den 10. Januar.

- 42 Eine Holländischer Land- und Wasserprospect von einem unbekanntem Meister, 1 Elle 1 Zoll hoch, 1 E. 11 Z. breit.
 43 Antikes Mausoleum, wobei einige Statuen und lebendig herolische Figuren, von Böhme, 17 Zoll hoch, 23 breit.
 44 Eine Durchsicht mit Felsen, von Marco Ricci, 1 E. 8 Z. hoch, 2 E. 2 Z. breit.
 45 Eine schöne Landschaft, von W. Bommel, 1 Elle 6 Z. breit, 1 Elle 18 Zoll hoch.
 46 47 Jacob und Rachel am Brunnen, nach Anton Kern, 1 E. 10 Z. hoch, 1 E. breit.
 48 Der Ruhm und eine Grazie, zwei fliegende weltliche Figuren auf einem silbernen Grund in Blumenkränzen, auf Holz, von Deser, 1 E. 6 Z. hoch, 1 E. 2 Z. br.
 49 Die Klugheit und der Reichthum, zwei sich umfangende fliegende Figuren von demselben, die nemliche Größe.
 50 Ein alter Mann, halbe Figur, die Hände zusammenhaltend, von Kupetzki, 1 E. 8 Z. hoch, 1 E. breit.

- 51 Brustbild August III. Copie nach Mengs von Weismann, 23 Z. hoch, 18 Z. breit.
- 52 Zwei Apostel, einer nimmt einem Sichtbrüchigen die Hände und segnet ihm, von einem Unbekannten, 21 Z. hoch, 1 E. breit.
- 53 Die Malerey als eine weibliche Figur, von Wilsdorf, 2 E. 8 Z. hoch, 1 E. 14 Z. breit.
- 54 Aeneas, von der Liebe zu Dido berauschet, wird von Mentor gebeten, fort zu reisen, von demselben, 2 E. 21 Z. hoch, 1 E. 21 Z. breit.
- 55 Die Hinrichtung Johanns des Täufers, aus der Glorie kommen einige Engel, die den Märtyrerkranz herunter bringen, von Samuel Wotfschild, 1 E. hoch, 20 Z. breit.
- 56 Copie, Portrait des Marschalls von Sachsen, von Aug. Bechwell nach Vigard, in Del auf Leinwand unter Glas, 1 E. 5 Z. hoch, 1 E. breit.
- 57 Ein brauner Ochse, von Rosa in Wien, 13 Z. hoch, 16 Z. breit.
- 58 Eine Bavernjungfer im Strohhuth hält eine junge Taube in der Hand, auf Holz von Grundmann, 16 Z. hoch, 12 breit.
- 59 Ein schöner Kopf, von Rigaud, 1 E. 11 Z. hoch, 1 E. 4 Z. breit.
60. 61 Zwei kleine Landschaften, von J. G. Böhme, auf Holz.
62. 63 Zwei Landschaften auf Holz, vom alten Dytterich.
- 64 Brustbild eines jungen Mädgens, von Lechner, 12 Z. hoch, 9 Z. breit.
- 65 Ein Barailienstück von Rugendas, 1 E. 7 Z. breit, 1 E. 23 Z. hoch.
- 66 Ein Scharmüsel, von Berghold, 12 Z. hoch, 16 br.
67. 68 Zwei Skizzen, Bavernwirthschaft in den Geschmack von Ostade, vom alten Dytterich, 20 Z. hoch, 1 Elle 7 Z. breit.
69. 70 Zwei Prospective von Venedig, von einem Unbekannten, 6 Zoll hoch, 8 breit.

- 71 Die Himmelfahrt Eliä } von Vittoni } Skizzen
 72 Ein jüdisches Opfer } auf Leinwand, 1 Elle
 73 Susanna im Bade } 7 Zoll breit, 23 Zoll
 74 Ein unbekanntes Subject } hoch,
 75 Eine Landschaft mit See und Bergen, von Lorenz
 aus Dresden, 8 Zoll hoch, 11 Zoll breit.
 76 Ein Dianenbaad, 1 Elle 23 Zoll hoch, 2 Ellen breit.
 77 Bachanale, nach einem franz. Meister copirt, 1 Elle
 hoch, 1 Elle 8 Zoll breit.
 78 Die Flucht Christi in Egypten, 1 Elle 4 Zoll hoch,
 1 Elle 1 Zoll breit.
 79 Venus und Adonis von Sack. Adonis liegt ge-
 tödtet in lebensgroßer Figur im Vorgrunde; Venus
 und Amor in Wolken über ihn schwebend beweinen
 ihn, $4\frac{1}{2}$ Elle hoch und 3 Ellen breit, nebst einem höl-
 zernen Kasten mit Rolle zum Einpacken.

Pensum V.

Freitags den 11. Januar.

Gemälde en Guache.

Arnhold.

- 1 Eine Landschaft mit Ruinen, eines alten Thurmes
im Hintergrunde.
- 2 Eine dergleichen, mit einer Mühle im Mittelgrunde.

Arnold (Samuel Benedict.)

- 3 Kinder begränzen eine Urne, grau in grau gemahlt.

Botschild (Samuel.)

- 4 Eine mythologische Skizze zu einem
Plafond.
- 5 Die 3 Parcen, eine dergleichen Skizze
in einer Farbe gemahlt. } in Del gemahlt.
- 6 Eine dergleichen Skizze, Madonna
mit dem Kinde auf Wolken sitzend,
wird von Engeln getragen. }

Sack

Bachmann.

7 Eine Partie Rosen und andere Blumen, nach Zamm.

Castell (C. S.)

8 Ein Pavillon in Landschaft zu einer Theaterdecoration.

Dietrich.

9 Ein Blumenbouquet.

Drechsler.

10 Ein Opfer.

Donner.

11 Eine Blumenpartie, nach Lindner.

Ehrlich.

12 Ein unbekannter Prospect.

13 Einer dergleichen, Compagnon zum vorigen.

14 Ein Prospect aus dem Mühlenthal bei Meissen.

15 Einer dergleichen aus der Meißner Gegend, Compagnon zum vorigen.

16 Prospect von Dresden und der Brücke beim weißen Hirsch.

17 Prospect der Festung Königstein und umliegenden Gegend, Compagnon zum vorigen.

18 Prospect aus dem Mühlenthal bei Meissen.

19 Prospect des Schloßes Hohenstein bei Stolpen.

20 Prospect aus dem Mühlenthale bei Meissen.

Friedrich (Demoisell.)

21 Das Pfauenauge, ein Schmetterling, sehr fleißig gemahlt.

22 Ein Blumenbouquet.

Friskhe (Joh. Gotthold Ludwig.)

23 Ein Zweig Johannisbeeren, auf dunkeln Grund gemahlt.

Diese

Biesel (J. I.)

- 24 Eine Landschaft mit einem Tempel im Mittelgrunde.

Gotsch (J. G.)

25. 26 Zwei Blumenbouquets auf dunkeln Grund gemahlt.

Grellmann.

- 27 Verschiedene Früchte, Blumen, und Küchengewächse nach Arnhold.

Geislik.

- 28 Das Bildnis eines Mädchens, mit einer Taube, in einen Blumenkranz eingeschlossen.

Geisler.

- 29 Ein mythologischer Gegenstand, nach Nothe.

Holzmann (C. J.)

- 30 Eine festigte Landschaft, im Vorgrund eine Kuh und ein Hirte.

Jensch.

- 31 Eine Landschaft mit einem Monument.

32. 33 Ein paar Landschaften im ländlichen Styl.

- 34 Ein Dorf von innen.

- 35 Eine Landschaft mit einigen Bauerhäusern.

36. 37 Ein paar Landschaften im ländlichen Styl.

- 38 Eine Landschaft mit einer Pyramide.

Jäger.

- 39 Amor und Psyche, als Kinder in moderner franz. Kleidung.

Klengel.

40. 41 Studien, von verschiedenen Vieh und Figuren, auf braunem Grund in Del gemahlt.

Klingner

Klingner (Jun.)

42 Eine Landschaft im ländlichen Styl.

Kühnel.

43 Eine Schweinsjagd.

44 Eine Husaren-Feldwacht.

Kannengieser (Sen.)

45 Ein Blumenstück.

Lindner (Christian.)

46 Ein Federviehstück.

Liebezeit (J. G. C.)

47 Prospect des Meißner Schloßes und umliegenden Gegend.

48 Prospect aus dem Mühlenthale bei Meissen.

49 Prospect des Dorfes Szeheila bei Meissen, Compagn. zum vorigen.

50 Eine gesperrte Landschaft mit einer Mühle und einem Steg, Copie nach J. D. Schubert.

51 Prospect vom Dorfe Garselbach bei Meissen.

52 Prospect des Dorfes Münzig bei Meissen, Comp. zum vorigen.

53. 54 Ein paar Landschaften im ländlichen Styl.

55. 56 Ein paar dergleichen.

57 Prospect der Gegend Robschütz bei Meissen.

58 Prospect der Gegend bei Wittitz, ohnweit Meissen, Compagnon zum vorigen.

59 Prospect des Schloßes Schieritz bei Meissen.

60 Eine gesperrte Landschaft.

61 Eine dergleichen.

Lorenz.

62 Eine Landschaft in Del gemahlt auf Papier.

Lommassch (Joh. Friedr.)

- 63 Ein Blumenstück auf dunkeln Grund gemahlt.
64 Ein Blumenstück.

Maucksch.

- 65 Ein Viehstück nach Berghem.

Martin.

- 66 Ein Korb mit Blumen, nach Weller.

Musche.

- 67 Eine Blumenpartie.
68 Eine dergleichen.
69 Eine dergleichen.
70 Eine Partie Blumen und Früchte.
71 Eine Blumenpartie.
72 Eine dergleichen.
73 Eine dergleichen.
74 Eine dergleichen.

Nagel (J. J.)

- 75 Ein Palais in einem Garten, als Decoration für das Theater.
76 Eine gesperrte Landschaft mit einem Monument.
77 Eine Landschaft mit großen Felsen und Ruinen.
78 Prospect aus dem Mühlenthale bei Meissen.
79 Eine Landschaft mit hohen Felsen, und den Ruinen einer gothischen Kirche.
80 Eine Landschaft im ländlichen Styl.
81 Eine dergleichen, Compagnon zum vorhergehenden.
82 Eine dergleichen Landschaft.
83 Compagnon zur vorigen.

Nestler (C. G.)

- 84 Ein Blumenbouquet.
85 Eines dergleichen auf Pergament gemahlt.

Otto (J. C.)

86 Eine kleine Landschaft.]

Schenau (J. C.)

87 Eine Gruppe tanzende Kinder, ein 1/2errelief grau in grau gemahlt,

Selm.

88 Einige versteinerte Hölzer, sehr fleißig gemahlt.

Schubert (J. D.)

89 Eine Landschaft, im Vorgrund ein Jäger zu Pferd, neben ihm ein Bauer, der zwei Hunde führt.

Schmal.

90 Einige Aprikosen, und ein paar Windenblumen, nach Weller.

Stamm. (jun.)

91 Ein großes Blumenstück, nach J. D. de Heem gemahlt.

92 Ein großes Blumenstück, nach Weller.

93 Ein kleineres Blumenstück, nach Weller.

94 Ein Rosenbouquet, nach Lindner.

95 Ein Rosenzweig, nach Tamm.

96 Ein Blumenbouquet, nach Lindner.

97 Eins dergleichen nach demselben Meister, Compagnon zum vorigen.

98 Ein Blumenbouquet, nach Lindner.

99 Eins dergleichen nach demselben Meister, Compagnon zum vorigen.

Schregardus (A.)

100 28 Blatt, Muscheln, Schnecken und dergl. nach der Natur sehr fleißig gemahlt, nebst Beschreibung.

Siebel.

Ziebel.

- 101 Ein kleines Viehstück.
 102 Eine kleine Landschaft mit Vieh.

Zhele (jun.) (Alexander.)

103. 104 Ein paar kleine Seeprospete.
 105. 106 Ein paar kleine Landschaften.
 107. 108 Ein paar kleine Seeprospete.
 109. 110 Ein paar etwas größere Landschaften im ländlichen Styl.
 111 Ein Prospect bei Gauernitz, an der Elbe.
 112 Eine sehr kleine Landschaft.

Wagner.

- 113 Eine Gegend an der Elbe.

Wagnerin.

- 114a Eine Landschaft im ländlichen Styl.
 114b Eine Winterlandschaft, Compagnon zur vorigen.
 115 Ein Buch quer Folio, ganzer franz. Band, mit goldnem Schnitt, enthält 108 Landschaften en Guache, in diversen Größen, und mit colorirten Einfassungen.

Weller (D. S.)

- 116 Ein paar Nelken auf dunkeln Grund gemahlt.

Wüstling.

- 117—119 Drei kleine Blumenstücke auf dunkeln Grund.
 120 Eins dergleichen.
 121 Ein Blumenstück.
 122. 123 Ein paar Blumenstücke, nach Taram.
 124. 125 Ein paar Blumenstücke, nach Lindner.
 126. 127 Zwei Rosenbouquets, nach Lindner.
 128 Ein Blumenstück, nach Lindner.
 129 Eines dergleichen, nach Weller.

- 130 Ein Blumenstück.
 131 Eines dergleichen.
 132. 133 Ein paat Blumenstücken.
 134 Ein Krauz von Rosen, nach Lindner.
 135 Eins dergleichen nach demselben Meister, Compagn.
 zum vorigen.

Winkler.

- 136 Ein Frucht-Stück, nach J. S. de Heem.
 137 Ein Rosenbouquet, nach Lindner.

Von unbekanntem Meistern.

- 138—140 3 Abbildungen anatomirter Frösche, sehr
 fleißig nach der Natur gemahlt.
 141 Eine weibliche Hand, grau in grau auf dunkelst
 Grund gemahlt.
 142 Ein Eremit in seiner Höhle, in einem Buche
 lesend.
 143 Ein in marmorirt Pappier gebundenes Buch in
 Folio, welches enthält: 16. kleine Landschaften,
 2 Batailienstücken, 4 Federviehstücken, 22 Blumen-
 stücken und 4 Fruchtstücken, sämmtlich sehr fleißig
 in Wasserfarben, von einem unbekanntem Meister
 gemahlt.

Pensum VI.

Handzeichnungen

von

Italiänischen= Französischen= Niederländi-
 schen und Deutschen genannten Meistern.

Als:

- I Maria Johannis, Skizze mit der Feder gezeichnet,
 mit dem Monogramatum.

Handzeichnung

Amigoni (Jacob.)

- 2 Brustbild der Diana, mit Rothstein gezeichnet.

Audomaren (A. D.)

- 3 Zwei allegorische Figuren, mit der Feder gezeichnet und getuschelt.

Achen (Jan van.)

- 4 Diana, einzelne getuschelte Figur.

Affelbyn (Joh.)

- 5 Getuschelte Skizze einer Landschaft.

Als (P.)

- 6 Ein mit schwarzer Kreide gezeichneter alter männlicher Kopf.

Amion (Jost.)

- 7 Skizze einiger Figuren, gezeichnet mit der Feder und getuschelt.

Aldegraver (Heinr.)

- 8 Die 3 Weisen des Morgenlandes, ein Contour mit der Feder.

Auer (J. B.)

- 9 Curtius, eine getuschelte Skizze.

Apfelstadt (Chr. Jac.)

- 10 Skizze, mit Rothstein eines Monuments.

- 11 Zeichnung zu einer Fontaine mit Rothstein.

M. A. V.

- 12 Zeichnung, getuschelt zu einem Plafond.

Bartholi (Franz.)

- 13 Alte Ruinen, mit der Feder gezeichnet und getuschelt.

14. Getuschte Zeichnung zu einer Theaterdecoration.

Bianchi (Frari.)

15. Madonna mit dem Kinde und Johannes, getuschte Skizze.

Brusafero (Hieron.)

16. Der Mannaregen, Skizze, gezeichnet mit der Feder und getuscht.

Bologna (di.)

17. Die Verspottung Christi, gezeichnet mit Rothstein, und ein Kopf mit Rothstein gezeichnet.

Bassona.

18. Christus am Delberg, getuschte Skizze.

19. Ein Flussgott, gezeichnet mit Rothstein.

Brizio (Franco.)

20. Eine büßende Magdalena, Skizze mit der Feder.

Bronzino.

21. Ein betender Eremit, gezeichnet mit schwarzer Kreide.

22. Eine weibliche Figur in Rothstein, Abdruck.

Barocci.

23. Christus, einzelne Figur in Rothstein.

Bella (Steph. della.)

24. Zwei Cavalleristen, gezeichnet mit der Feder.

Besso (Benigro.)

25. Ein alter Mannskopf, gezeichnet mit Bleystift.

Bibiena.

26. Skizze zu einer Theatralischen Decoration, mit schwarzer Kreide.

- 27 Eine dergleichen, mit der Feder gezeichnet und getuscht.

Bibiena (Ferdinand.)

- 28 Getuschte Skizze zu einer Theaterdecoration.

Bibiena (Giuseph. Galli.)

- 29 Ausgeführte getuschte Zeichnung zu einer Theaterdecoration.

Brun. (C. le.)

- 30 Getuschte Skizze einer weiblichen Figur, sitzend auf einem Cameel.

Brebiotta (Peter.)

- 31 Ein mit der Feder gezeichneter Centaur.

Bois (du.)

- 32—34 Skizzen zu Landschaften, gezeichnet mit der Feder.

- 35—38 Skizzen zu Landschaften, mit schwarzer Kreide.

Baalen (Heinr. van.)

- 39 Skizze zu einem Conversationsstück, gezeichnet mit der Feder.

Bloemart. (Abrah.)

- 40 Ein melkendes Bauerweib, getuschte Skizze.

- 41 Die Erschaffung der Eva, braun getuscht, mit weiß gehöht.

- 42—48 Kleine mit der Feder gezeichnete und getuschte Skizzen, einzelne Figuren und Kindergruppen.

- 49 Skizze von einer einzelnen nackenden Figur, mit der Feder gezeichnet.

Brill (Paul.)

- 50 Getuschte Skizze einer Landschaft.

Bergen

Bergen (van.)

51 Eine Waltpartie, mit der Feder und getuschelt.

Bergen (Petr. van den.)

- 52 Eine getuschelte allegorische Zeichnung.
 53 Eine getuschelte historische Skizze.
 54 Getuschelte Skizze einer Allegorie.
 55 Eine Skizze eines Conversationsstücks, in Rothstein.
 56 Skizze einer Allegorie, in Rothstein.
 57 Eine dergleichen.
 58 Eine dergleichen.
 59 Abdruck von vorigen.

Bergen (van de Breda.)

60 Johannis Enthauptung, Skizze mit der Feder und getuschelt.

Both (Johann.)

- 61 Eine flüchtige Feder-skizze eines Nachtstücks.
 62 Getuschelte Skizze einer Landschaft, mit Ruinen.
 63 Getuschelte Skizze einer Felsenpartie.

Both.

64 Getuschelte Skizze eines Lagers.

Berghem (Nicol.)

- 65 Skizze einer Landschaft, mit einigem Vieh, in Rothstein.
 66 Einzelne Pferde und Hirten, Figuren, gezeichnet mit der Feder.
 67 Getuschelte Skizze einer Landschaft, mit Ruinen und einigen Figuren.

Brauer (Abrian.)

68—70 Ein weiblicher und zwei männliche kleine Köpfe mit Bleistift gezeichnet.

Bege

Bega (Cornelius.)

- 71 Ein Bauerweib, ein Kniestück, mit schwarzer und weißer Kreide auf blau Papier gezeichnet.

Bedegrave.

- 72 Bleistiftskizze einer Landschaft.

- 73 Federstizze einer Landschaft.

Bemmel (Wilh. van.)

- 74 Skizze einer Landschaft, mit einem römischen Monument.

Bemmel (van.)

- 75 Eine mit Rothstein gezeichnete Landschaft.

- 76 Eine dergl. worauf ein Grabmahl.

- 77 Eine dergl. mit römischen Ruinen.

- 78 Eine dergleichen.

Boham (Barthol.)

79. 80 Zwei, mit der Feder gezeichnete und getuschete männliche Portraits.

Behem (George)

- 81 Zwei mit der Feder gezeichnete und getuschete alleg. Vorstellungen.

Bretschneider (N.)

- 82 Eine Skizze mit der Feder, eine biblische Vorstellung.

- 83 Eine dergleichen.

Bocksperger (Hans.)

- 84 Der Raub der Savinen, eine mit der Feder gezeichnete und getuschete Skizze.

- 85 Eine getuschete Zeichnung mythologischen Inhalts.

Bayer.

- 86 Eine Niederländische Trinkgesellschaft, mit der Feder gezeichnet und getuscht.

Becher

- Becher (Georg.)
- 87 Zwei kleine Zeichnungen, mit der Feder gezeichnet und getuschelt, mythol. Gegenstand.
- Bang (J.)
- 88 Getuschelte Skizze einer Landschaft.
- Barrels (Melchior.)
- 89 Eine mit schwarzer Kreide gezeichnete nackte Figur.
- Behr (Johann.)
- 90 Skizze eines männlichen Kopfs.
- Brinkmann (Phil. Hieron.)
- 91 Eine kleine historische Skizze, mit schwarz und weißer Kreide auf blau Pappier.
- Borschild (Samuel.)
- 92 Enthält 90. Blatt, theils mit Kreide, mit der Feder und getuschelte Skizzen und Zeichnungen, historischen, mythologischen und allegorischen Inhalts.
- Böhm (sen.)
- 93 Skizze einer Allegorie, gezeichnet mit der Feder.
- Böhm.
- 94 Zwei Faunentypse, mit Rothstein gezeichnet.
- Böhm.
95. 96 Zwei mit schwarzer Kreide gezeichnete Landschaften.
- Böhm (Joh. Georg.)
97. 98 Getuschelte Skizzen, Schäferstücken vorstellend.
- Böhme (Carl Wilh.)
- 99 Getuschelte Skizze einer Landschaft mit Figuren, auf blau Pappier.

100 Auf braun Pappier getuschelt, mit weiß erhöht,
Skizze eines satyrischen Gegenstandes.

101 Eine dergleichen Zeichnung, Ruinen vorstellend.

102 Eine dergleichen architectonische Gartenpartie.

103 a. b. Zwei dergleichen Zeichnungen, allegorische
Vorstellungen.

Bernd.

104 Eine braun getuschete Landschaft.

Bennewitz.

105 Eine kleine Landschaft, mit Bleistift gezeichnet.

106 Ein alter Mann, Kniestück

107 Ein paar mythologische weibliche Figuren, mit
rother und schwarzer Kreide.

Bause (S. S.)

108 Ein männliches Portrait, mit schwarz und weißer
Kreide auf braun Pappier.

Bach.

109 Eine braun getuschete und colorirte Landschaft, mit
einem Tempel.

Berggold.

110 Ein Schirmmügel auf, braun Pappier getuschelt
weiß erhöht.

Burhard (F. C.)

111 Winkelmanns Profil, in Rothstein gezeichnet.

Bäger.

112 Ein getuschetes Schäferstück, nach einem französi-
schen Kupfer.

Braun.

113 Prospect vom Garten des Prinzen Maximilian
von Sachsen, mit der Feder gezeichnet, getuschelt und
colorirt.

114 Eine dergleichen colorirte Landschaft im Mondenschein.

115 Eine dergleichen, im Mondenschein gezeichnet.

Coreggio.

116 Zeichnung zu einem Plafond, braun getuschelt.

117 Eine dergleichen Zeichnung.

Castrucci (Castrocan.)

118 Ein männliches Portrait im Profil, mit schwarz und rother Kreide gezeichnet, nach Cælius (Ann) v. J. E.

119 Eine Grablegung Christi, mit der Feder gezeichnet.

Contarini (J.)

120 Zwei betende Eremiten, mit der Feder gezeichnet und getuschelt.

Campi (Anton.)

121 Ein fliegender Engel, mit der Feder gezeichnet.

Caniari.

122 Anbetung der Hirten, Skizze mit der Feder gezeichnet und getuschelt.

Campiaso (Luca.)

123 Die heilige Familie, ein bloßer Contour.

Caracci (Hannibal)

124 Eine Zeichnung in schwarzer Kreide, eines mythologischen Gegenstandes.

125 Eine sitzende Bachantia, Skizze mit der Feder und getuschelt.

126 Ein Stück Drapperie, mit schwarz und weißer Kreide auf gefärbtem Pappier.

Carpioni (Julius.)

127 Moses und die Cögyptischen Zauberer vor Pharaon, Skizze mit der Feder gezeichnet und getuschelt.

Cignani

Cigniani (Carlo.)

- 128 Brustbild eines betenden Engels, in Rothstein gezeichnet.
 129 Ein Engel mit dem Violon, Skizze mit Rothstein gezeichnet.

Castel (Bernhardt.)

- 130 Ein Ritter zu Pferde im Tournoi, getuscht und colorirt.

Cortesi (P.)

- 131 Ein Mädchen mit einem Hunde, Kniestück mit schwarzer Kreide gezeichnet.

Casanova (J. Bapt. Angelo.)

- 132 Abschied des Ulysses, braun getuscht.
 133. 134 Zwei getuschte Skizzen zu Familiengemälden.
 135 Carricaturen mit schwarzer Kreide gezeichnet.

Casanova (Francesco.)

- 136 Eine braun getuschte große Zeichnung, eine Bastille vorstellend.

Corneille (J. B.)

- 137 Maria in einer Glorie umgeben von Engeln und Heiligen, Skizze, mit der Feder und getuscht.

Chuen (Henri.)

- 138 Getuschte Skizze einiger Ruinen.

Callot (Jacob de.)

139. 140 Zwei mit der Feder gezeichnete weibl. Figur.

Campen (Bernh. van)

- 141 Venus bedient von den Grazien, Skizze mit der Feder.

Corte (Just. de.)

142 Eine heilige Geschichte, braun getuscht

Cranach (Lucas.)

143 Der Martyrer Tod eines Heiligen, mit der Feder gezeichnet.

144 Ein Jagdstück, mit der Feder gezeichnet und getuscht.

Caulis (M.)

145 Skizze einer Landschaft, mit der Feder und getuscht.

Chodowiecki (Daniel.)

146 Eine Schachspielergesellschaft, halbe Figuren, Skizze mit der Feder.

147 Einige Meuter auf braunem Papier mit Bleistift gezeichnet.

Domenichino.

148 Eine männliche Figur mit der Keule, braun getuscht.

Pensum VII.

Montags den 14. Januar.

Daalen (van.)

149 Zwei mit Bleistift gezeichnete Köpfe, flüchtige Skizze.

Dyck (Anton van)

150 Brustbild eines Eremiten, braun getuscht.

151 Madonna mit dem Kinde umgeben von Engeln und Heiligen, eine Skizze mit schwarzer Kreide.

Dieppenbeck (Abrah. van)

152 Eine Kircheneiermonte, getuschte Zeichnung.

Dürer

Dürer (Albert.)

- 153 Ein Bauer, der einen Hahn hält, gezeichnet mit der Feder.
 154 Die Religion, mit der Feder gezeichnet.
 155 Ein Bischöfliches Wappen, von zwei Heiligen gehalten, mit der Feder gezeichnet.
 156 Ein Wappen, mit der Feder gezeichnet.
 157 Eines dergl.

Darpinus (Johann.)

- 158 Skizze mit schwarzer Kreide, Gegenstand aus der heiligen Geschichte.

Dies (Joh. Benedict.)

- 159 Ein mythologischer Gegenstand, mit Bleistift gezeichnet.

Deyrer (Samuel.)

160. 161 Zwei Evangelisten, getuschte und colorirte Skizzen.
 162. 163 Ein paar Bambochaden, getuschte und colorirte Skizzen.

Dinglinger (Joh. Friedr.)

- 164 Prospect eines Weinberges, mit Bleistift gezeichnet.
 165 Eine Fontaine, mit Bleistift gezeichnet.
 166 Ein Gartenhaus, mit Bleistift gezeichnet.

Dietsch (Joh. Christoph.)

- 167 Eine Landschaft, mit schwarzer Kreide gezeichnet.

Doman (von Hagelstein.)

- 168 Ein liegender Hund, mit der Feder gezeichnet.

Demser,

- 169 Ein weibliches Bildnis, mit der Feder gezeichnet.

Dietsch

Dietrieh (Christ. Wilh. Ernst.) Dieterici.

- 170 Dietrichs Bildnis, mit Bleistift gezeichnet.
 171 Ein kleiner männlicher Kopf, mit schwarzer Kreide.
 172 Ein Bauer, mit schwarzer Kreide auf blau Pappier.
 173. 174 Mit schwarzer Kreide gezeichnete Skizzen in
 Landschaften.
 175 Ein weiblicher Kopf.
 176 Einer dergleichen.
 177 Ein Viehstück in Berghems Manier.
 178 Ein Viehstück.
 179. 180 Zwei kleine Zeichnungen, Schaafse vorstellend.
 181 Die heil. Familie, sehr flüchtige Skizze.
 182 Joseph und Potiphars Weib, Skizze.
 183 Ein paar weibl. Beine.
 184. 185 Ein paar Landschaften.
 186 Eine Landschaft mit Hirten, welche dem Pan
 opfern.
 187 Einige Studien vom Vieh.
 188 Ein liegender Satyr, welcher die Flöte bläset, in
 Landschaft, im Hintergrunde zwey andere Satyrs.
 189 Prospect des Schloßes Scharfenberg bei Weissen.
 190. 191 Zwei skizzirte männliche Köpfe.
 192 Römische Ruinen.
 193 Eine Landschaft mit Ruinen.
 194 Eine Landschaft.
 195 Ein sitzender Eremit, in Landschaft, in Manier
 des S. Rosa.
 196. 197 Zwei kleine Viehstücke.
 198 Ein Sackpfeiffer und ein Violinist, in Ostadens
 Manier, halbe Figuren.
 199 Studien vom Vieh und Copie darnach von Klengel.
 200 Einige flüchtige Skizzen von Köpfen und Figuren.
 201 Ein paar Grouppen Schaafse.
 202 Eine academische Figur, auf braun Pappier mit
 weiß gehöht.
 203 Ein Gruppe Schaafse und Ziegen.

- 204 Eine allegorische Figur mit Rothstein gezeichnet.
 205 Abdruck von der vorigen.
 206 Eine academische Figur mit schwarzer und weißer Kreide auf blau Papier.
 207 Eine dergleichen.
 208 Ein paar dergl. gezeichnete Beine auf braun Pap.
 209 Eine dergl. academische Figur, auf blaues Papp.
 210 Ein dergl. gezeichnet Bein auf braun Pappier.
 211 Ein Arm auf braun Pappier.
 212 Eine academische Figur auf blau Pappier.
 213 Eine dergl. auf braun Pappier.
 214 Ein Bauerweib, Skizze mit Bleistift gezeichnet.
 215 Eine Gruppe, Schaaf und Ziegen nach Noos.
 216—219 4 Blat Trophäen.
 220 Ein Schäferstück in Watteaus Manier.
 221 Ein weibliches Bildnis, mit Rothstein gezeichnet.
 222 Ein Hirte nach Berghem.
 223 Einige Gruppen Schaaf.
 224 Einige Bäuerische Figuren.
 225 Ein weiblicher Kopf.
 226 Ein männlich und weiblicher Kopf, skizzirt.
 227 Der Frühling, Portr.
 228 Ein weibl. Profil.
 229 Ein alter männlicher Kopf.
 230 Ein paar Füße, Skizze auf blau Pappier.
 231 Skizze einer Landschaft, mit der Feder.
 232 Skizze einer Landschaft, mit Rothstein.
 233 234 Landschaft • Skizzen.
 235 Ein paar skizzirte Köpfe auf blau Pappier.
 236 Ein paar Hände am Sagnet, auf blau Pappier.
 237 Ein paar Hände.
 238. 239 Ein paar Arme auf blau Pappier.
 240 Ein paar Hände.
 241 Ein paar Schaaf nach Noos.
 242 Ein Soldat, halbe Figur.
 243 Eine Landschaft, Skizze.
 244 Eine dergl. auf Pergament.

245. 246 Ein paar Türkenköpfe.
 247. 248 Ein paar Ochsenköpfe, beides Abdrücke.
 249 Ein paar gezeichnete Ochsenköpfe.
 250 Eine Landschaft mit Ruinen.
 251 Ein paar Hände auf blau Papier.
 252 Verschiedene Studien von Köpfen und Händen.
 253 Eine academische Figur auf braunen Papier.
 254 Eine dergleichen.
 255 Eine dergl. auf blau Papier.

Getuschte Zeichnungen.

- 256 Ein Bauerweib.
 257 Eine männliche Figur mit der Zitter, nach Wat-
 reaus Manier.
 258 Die Verkündigung denen Hirten, auf blau Papp.
 Skizze.
 259 Eine felsigte Landschaft mit einem Einsiedler.
 260 3 nackende männliche Figuren.
 261 Einige kleine Engel in Wolken.
 262 Eine dergl. nur blos mit der Feder skizzirt.
 263 Eine Gruppe Bauermusikanten und einzelne kleine
 Schaafe.
 264. 265 Zwei kleine Landschaften.
 266 Eine Landschaft.
 267 Eine dergl. Skizze.
 268 Eine dergleichen.
 269 Ein Bauernhof von innen, Skizze.
 270 Ein Nymphenbaad, Skizze.
 271 Venus und Cupido, Kniestück.
 272 Ein Arm auf blau Papier.
 273 Eine Landschaft.
 274 Eine dergl. Skiz.
 275 Die Spitze des Domkirchenturms zu Meissen.
 276 Eine Landschaft, mit Figuren und Thieren in
 Fergs Manier.
 277 Ein Schild, umgeben von der Fama, Minerva
 und dem Genius der Glückseligkeit.

- 278 Zwei Bacchantinnen und ein Satyr.
 279 Eine weibliche Figur in Watteaus Manier.
 280 Badende Nymphen in felsiger Landschaft, Sk.
 281 Adam und Eva im Paradies, Sk.
 282 Skizze eines Nymphenbades.
 283 Skizze von ein paar Landschaften.
 284 Eine dergl. mit der Feder.
 285 Eine ausgeführte Landschaft.
 286 Eine dergleichen.
 287 Einige Thierköpfe.
 288 Eine felsigte Landschaft, mit Wasserfall und ein Eremit.
 289 Der betende heil. Hieron. Skizze.
 290 Contour einiger Hirtenfiguren.
 291 Eine Ziege in Landschaft, Skizze.
 292 Ein Zeichner bei der Lampe. Bruststück.
 293 Abraham verläßt die Hagar, Skizze in Rembrandts Manier.
 294. 295 Zwei gute ausgeführte kleine Landschaften.
 296 Eine Eisbahn, in Vangoyns Manier.
 297 Eine Landschaft nach Everdingen.
 298 Das Schloß Scharfenberg bei Weissen.
 299 Eine ausgeführte Landschaft.
 300 Eine Eisbahn in Vangoyns Manier.
 301 Eine Landschaft, Skizze.
 302 Eine ziemlich ausgeführte Landschaft mit Ruinen und einer Kirche.
 303 Eine felsigte Landschaft mit einem alten Bergschloß.
 304 Verkündigung der Hirten, Skizze.
 305 Eine Gruppe spielende Soldaten, sehr ausgeführte Zeichnung.
 306 Die Taufe Christi, Sk. mit der Feder.
 307 Eine Gesellschaft Bauern in der Schenke.
 308 Eine ziemlich ausgeführte Landschaft auf braun Papier.

Pensum VIII.

Dienstags den 15. Januar.

- 309 Skizze einer Landschaft.
 310 Eine ausgeführte Landschaft.
 311 Verkündigung der Hirten, Skizze mit der Feder.
 312 Eine Landschaft in Rosa Manier, Sk.
 313 Badende Nymphen in Landschaft, Sk.
 314 Dieselbe Skizze verändert.
 315 Eine felsate Landschaft in S. Rosa Manier.
 316 Römische Ruinen, Sk.
 317 Eine Landschaft in S. Rosa Manier, Sk.
 318 Arme werden gespeißt in der Halle eines Klosters,
 ziemlich ausgef. Sk.
 319 Ein Viehstück nach Berghem.
 320 Der Kopf eines Ochsen, mit Wasserfarben auf braun
 Papier gemahlt.
 321 Skizze einer Landschaft, in Pastelfarben.

Dietrich.

- 322 Eine getuschte Blumenpartie.

Darnstädter.

- 323 Eine getuschte Landschaft nach Wagner.
 324 Eine dergl.
 325 Ein mit der Feder gezeichneter und getuschter Pro-
 spect aus dem großen Garten bei Dresden.
 326 Ein alter männlicher Kopf mit der Feder gezeichnet,
 mit dem Monogr. J. C. E.

Eisen (Franz.)

- 327 Ein mit der Feder gezeichn. und get. Familienstück.

Ellinger (Ditomar.)

- 328 Eine getuschte Zimmerdecoration.

Ever.

Everdingen (Aldert van)

- 329 Skizze einer Waldpartie mit schwarzer Kreide.
 330 Federcontour einer niederländischen Landschaft.

Eckhout (Gerbrand van den.)

- 331 Ein Mädchen und ein Hirte mit der Flöte in Landsch.
 ganze Figur mit schwarzer Kreide sk.

Ermels (Joh. Franz.)

- 332 Eine getuschte und colorirte Landschaft mit römischen Ruinen sehr fleißig ausgeführt.
 333 Einige dergl. römische Ruinen getuscht.

Elzheimer (Adam.)

- 334 Eine felsigte Landschaft mit Bleistift skiz.
 335 Einige Ruinen mit Bleistift skiz.
 336 Sehr flüchtige Feder-skizze einer Figur. Gruppe.
 337 Ein Flußgott, mit der Feder gezeichnet. und getuscht.
 338 Ein getuscht Monument.
 339 Eins dergl.
 340 Eins dergl.

Erndtel.

- 341 Ein mit Rothstein fleißig gezeichneter junger Mannskopf.
 342 Eine Hand nach Gips, auf blau Pappier mit schwarzer und weißer Kreide sehr fleißig ausgeführt.
 343 Das Bildnis eines Malers, mit Rothstein sehr fleißig gezeichnet.

Ehrlich (C. C.)

- 344 Ein Hirtenmädchen, mit Bleistift gezeichnet.
 345 Skizze eines Prosp.

Figino (Ambross.)

- 346 Sehr flüchtige Sk. einiger Figurengr. mit schwarzer Kreide.

- 347 Sehr flüchtige Sk. einiger Figurengr. mit schwarz.
Kreide.
348 Eine dergl.

Follino (Barthol. Cheval.)

- 349 Die 3. Grazien einen Blumenkorb tragend, mit
schwarzer Kreide flüchtig ausgeführt.
350 Dieselbe Zeichnung etwas größer.

Forestier (Françoi.)

- 351 Eine Allegorie, mit der Feder sk.

Febre (Valentin le.)

- 352 Eine sitzende weibl. Figur, mit einem Lamme, mit
der Feder sk. und get. nach P. Veronese.
353 Der Engel am Grabe Christi, Sk. mit der Feder
und getuscht.
354 Ein alter Mann am Feuer mit 2 Kindern, eine
bloßer Federumriß.
355 Ein Eremit in Landschaft, Skiz. mit der Feder
und getuscht.

Fage (Remond la.)

- 356 Tanzende Bachantinnen, Sk. mit der Feder.
357 Eine männliche Figur, Sk. mit der Feder.

Florin (Franz.)

- 358 Kampf der Centauren.

Frank (Franciscus.)

- 359 Ein Conversationsstück, Sk. mit der Feder und
getuscht.

Frey (J. C.)

- 360 Christus am Delberge, in Rothsteinabdr.

Fallerthaler (Johann.)

361 Ein Heiliaer auf dem Scheiterhaufen, Skiz. mit
der Feder und getuscht auf blauen Papp.

Fabrici (Kilian.)

362 Eine alleg. Figur, getuschte Sk.

Fensterer (C.)

363 Neptun als Kind, Sk. in schwarzer Kreide.

Frische (Christian)

364 Ein paar Ritter zu Pferde, getuschte Skiz.

Fehling (F.)

365 Römische Ruinen, in Rothstein getuscht.

366 Dergl.

Fehling (Heinr. Christoph.)

367 Getuschte und colorirte Sk. eines allegor. Ge-
genstands.

368 Skiz. einer Allegorie, mit der Feder gezeichnet
und getuscht.

369 Merkur und Aras, getuschte Sk. auf blau
Pappier mit weiß gehöht.

370 Ein fliegender Engel, Sk. mit der Feder und
getuscht.

371 Getuschte Sk. zu einem Plafond.

372 Getuschte Sk. einer Allegorie.

Fehling (der Sohn.)

373 Der Kopf eines römischen Kaisers mit Rothstein.

Füllisch (J. D.)

374. 375 Zwei getuschte Sk. zu Theaterdecoration.

Fechhelm (Carl Friedr.)

376. 377 Zwei getuschte Zeichnungen zu Theaterdecorat.
Füger.

Füger.

378 Eine musicalische Gesellschaft, Sk. mit der Feder und getuscht.

Fechhelm (E. G.)

379 Adam und Eva verlassen das Paradies, mit Sepie getuscht.

380 Eine acad. Figur, mit schwarzer und weißer Kreide auf blau Papier.

Friederich (J. A. D.)

381 Christus heilt einen Blinden, Sk. mit der Feder und getuscht.

382 Eine kleine getuschte Landschaft.

Funke (J. E. F.)

383 Ein Ecce homine, nach Guido Reni.

Giordano (Lucas.)

384 Diana, im Hintergrunde eine Satyr, mit Rothst. gezeichnet.

385 Christus wird mit der Dornenkrone gekrönt und geißelt, mit der Feder gezeichnet und getuscht.

Gasseri (A.)

386 Eine sitzende weibliche historische Figur, mit schwarzer und rother Kreide sehr fleißig gezeichnet.

Gasparini (Gasparo.)

387 Eine Gruppe historische Figuren, Skiz. mit der Feder und getuscht.

Groni (Giovan Baptist.)

388 Eine weibliche Figur, die Vorsehung vorstellend,

389 Eine dergl. die Wahrheit vorstellend.

390 Sehr flüchtig getuschte Skiz. einer Landschaft.

391 Eine dergl.

- 392 Getrocknete Skiz. zu einer Theaterdecoration.
 393 Ein Schlachtfeld, flüchtige Sk. mit der Feder.
 394 Skizze zu ein paar Gruppen für Springbrunnen.
 395 Eine historische weibliche Figur, mit schwarzer und weißer Kreide auf braun Papier.

Chezzi (Pietro Leo.)

- 396 Eine betende männl. Figur, Carriatur, Sk. mit der Feder.
 397 Ein Mönch mit dem Violoncello, mit der Feder gezeichnet.

Guilielmi (Gregorius.)

- 398 Bildnis des Sängers Hannibal, mit schwarzer Kreide gezeichnet.

Gandini (Francesco.)

- 399 Opfer im Tempel der Venus, nach Lairosse, mit Rothstein sehr fleißig gezeichnet.

Grebber (Peter de.)

- 400 Joseph mit dem Kinde Jesu, bedient von ein pr. Engeln, Sk. mit schwarzer Kreide.

Griffier (Johann.)

- 401 Fische, Krebse, Weintrauben und andere Gegenstände, mit Tusche sehr fleißig ausgeführt.

Galle (Cornelius.)

- 402 Eine geistliche Geschichte, eine kleine mit Tusche fleißig ausgeführte Zeichnung.

Gheyn (Jacob van.)

- 403 Eine sitzende männliche Figur, Sk. in schwarzer Kreide.
 404 Eine männliche stehende Figur, Sk. mit der Feder und getischt.

Goyen

Goyen (Jan van der.)¹

- 405 Einige Schiffe mit Figuren, Skizze.
 406 Einige Holländische Bauerhäuser, Sk. mit Kreide.
 407 Eine Holländische Windmühle am Seeufer, Sk.
 mit schwarzer Kreide.

Golzius (H.)

- 408 Venus und Cupido, Kniestück, mit Diester sehr
 fleißig getuscht und ausgeführt.
 409 Ein männlicher Kopf, getuscht mit weiß gehöht.
 410 Eine historische Skizze mit der Feder.

Grunewald (Matthäus.)

- 411 Eine kniende männliche Figur, braun getuscht mit
 weiß gehöht.

Gertner (Christoph.)

- 412 Ein alter weiblicher Kopf, Sk. mit schwarzer und
 rother Kreide.
 413 Ein dergl. junger weiblicher Kopf.

Götting (Heinr.)

- 414 Eine liegende Venus und Cupido, Skiz. mit der
 Feder und getuscht.

Götting (Andreas.)

- 415 Der fünfte Tag der Schöpfung, Skiz. mit der
 Feder und getuscht.
 416 Die Erschaffung der Eva, Skiz. mit der Feder
 und getuscht.
 417 Ein historischer Gegenstand, Sk. wie die vorige.
 418 Schlacht der Israeliten mit den Amalekittern
 dergl. Skiz.
 419 Zug durch das rothe Meer, dergl. Skiz.
 420 Eine mit Kreide gezeichnete Landschaft, eine Ere-
 mitage nach P. Brill,

Grahf

Grahf (J. Jacob.)

421 Eine Büste mit der Feder skiz.

Gündermann.

422 Juno auf ihrem Wagen, und Diana und Endymion, Skiz. mit der Feder und getuscht.

Günther (G. A.)

423 Diana getuscht.

Gesner (Conrad.)

424 Ein Schirmkittel, getuscht mit weiß ach'ht.

425 Ein paar Pferde an der Krippe, im Vorgrund ein stehender Reuter, getuscht mit weiß gehöht.

Giesel (J. L.)

426 getuschte und colorirte Zeichnung zu einem Plafond.

Giesel (J. A.)

427 Ein Perspective zu Theaterdecoration, mit Tusche fleißig ausgeführt.

Günther (Aug.)

428 Eine englische Gartenparthie, mit der Feder gezeichnet, getuscht und colorirt.

Grünwald (Joh. George.)

429 Ein Viehstück nach Verahem, mit Bleistift gez.

430 Eine Landschaft mit Bleistift gezeichnet.

Gündel.

431 Eine mit der Feder gezeichnete und getuschte Landschaft, nach einem Kupfer.

Göbel (Jun.)

432 Bildnis des Moses Mendelssohn, Bleistiftcontour.

Hanzv.

H. nzy, (Hansy.)

- 433 Eine allegorische getuschte Zeichnung.
 434 Ein Tünke zu Pferde, getuschte Skizze.
 435 Eine deraf.
 436 Allegorische Verzierung eines Titelblattes, getuschte Skizze.
 437 Eine dergl.

Hürtel (S.)

- 438 Leda mit dem Schwan und Amor, nach Stadice gezeichnet mit schwarzer Kreide auf gefärbt Pappier.

Hutin (Charl.)

- 439 Eine Carriatide nach Carracci, Contour in Rothst.
 440 Getuschte Skiz. zu einem Monument.
 441 Profil, Friedrich August, Churfürst von Sachs. als Prinz, sehr fleißig ausgeführt.
 442 Profil des Administrators von Sachsen, Prinz Kaverii, wie vorige gezeichnet.
 443 Die Kreuzigung Christi, Skiz. in Rothstein.
 444 Maria mit dem Kinde und dem kleinen Johannes, Skiz. in schwarzer Kreide.
 445 Der Kopf eines jungen Mädchens, mit schwarzer und weißer Kreide auf blau Pappier gezeichnet.
 446 Ein Bauerknabe, getuscht und colorirt.
 447 Ein Dienstmädchen, mit schwarzer und weißer Kreide auf blau Pappier.

Pensum IX.

Mittwochs den 16. Januar.

- 448 Die Taufe am Jordan, Skiz. mit schwarzer und weißer Kreide auf blau Pappier.
 449 Ein Pöble in ganzer Figur, mit schwarzer und weißer Kreide auf blau Pappier ziemlich ausgeführt.

450 Skizze einer Allegorie, mit schwarzer und weißer Kreide auf blau Papier.

Hemskerken (Martin van Veen.)

451 Eine Vorstellung aus der heil. Geschichte, mit der Feder gezeichnet und getuscht.

H.

452 Ein alter männlicher Kopf, mit der Feder gezeichnet.

Honthorst (Gerhard van)

453 Ein Chemist, die Goldwaage haltend, Kniestück, getuscht und mit Fleiß ausgeführt.

Holbein (Hans.)

454 Ein den Segen über den Fels sprechender Priester, halbe Figur mit Bleist. auf Pergament.

Heschler (Joh.)

455 Eine Mäuse und ein fliegender Genius, Skiz. mit der Feder getuscht.

Harmer (Joh. Oswald Harms.)

456 Römische Ruinen.

457 Dergleichen.

458 Dergleichen.

459 Eine kleine dergleichen.

460 Dergleichen.

461 Römische Gebäude an einem Hafen.

462 Römische Ruinen.

463 Dergleichen.

464. 465 Römische Ruinen, ziemlich ausgeführt, mit der Feder und getuscht.

466 Der Märtyrertod eines Heiligen, Skizze mit der Feder und getuscht.

467 Eine dergleichen.

Skizzen, mit der Feder getuscht, für Theatral. Decoration. bestimmt.

- 468 Römische Ruinen eines Triumphbo-
gen, mit der Feder und getuscht.
- 469 Ruin eines Tempels.
- 470 Römische Ruinen, Skizze mit der
Feder und getuscht.
- 471 Eine dergleichen.
- 472 Ausgeführte Zeichnung einiger rö-
mischer Ruinen.
- 473 Eine dergleichen.
- 474 Dergleichen Skizze.
- 475 Eine dergleichen.
- 476 Skizze zu einer Theatergardine.
- 477 Getuschte Zeichn. römischer Ruinen.
- 478 Skizze dergleichen.
- 479 Eine dergleichen.
- 480 Eine dergleichen.
- 481 Eine dergleichen.
- 482 Eine dergleichen.

Zu Theatrali-
schen Decora-
tionen.

Hamilton (Anton Ignatius de.)

- 483 Der Kopf eines Hirsches, mit schwarzer und
weißer Kreide auf blau Papier gezeichnet.

Heinz (Joseph.)

- 484 Flüchtige Skizze einiger männlichen Köpfe, mit
schwarzer Kreide.

Hagedorn (Christ. Ludw. von.)

- 485 Skizze einer kleinen Landschaft, mit Bleistift.

Heinicke (Cammerrath von.)

- 486 Profil eines weiblichen Kopfes, mit Rothstein.

Hoch (Hob Gustav.)

- 487 — 493 Kleine Landschaften, Skizzen mit schwarzer
und weißer Kreide auf blau Papier.

Henske

Henske.

494 Prospect von Dresden, mit der Feder gezeichnet und getuscht.

495 Ein dergleichen unbekannter Prospect.

Hoffmann (Artill. Corporal.)

496 Eine mit der Feder fleißig gezeichnete Landschaft, nach Lippert.

Hesse.

497 Der Kopf eines Eremiten, auf braun Pappier getuscht mit weiß gehöht, Skizze.

498 Ein Bachanal Kindergruppen, St. mit der Feder.

Hübner.

499 — 504 Verschiedene mit Kreide nach der Natur gezeichnete Pflanzen.

Holzmann (J. N.)

505 Ein männliches Portrait, colorirt.

506 Brustbild eines alten Mannes, mit schwarzer und weißer Kreide auf braun Pappier.

Helmsdorf.

507 Ein Schäferstück nach Watteau, getuscht mit weiß gehöht auf blauen Pappier.

508. 509 Zwei getuschte Zeichnungen nach französischen Kupfern.

510 Ein männlicher Kopf, auf blau Pappier, getuscht mit weiß gehöht.

Hüllemann.

511 Ein nachdenkendes Mädchen, mit Rothstein sehr fleißig gezeichnet, nach Schönau.

512 Theseus und Ariadne, nach Coypel gezeichnet, mit schwarzer und weißer Kreide.

Hußle.

Huble.

513 Die Ankunft des Thelemachs bei der Callypso, mit
Sepie getuscht, nach einem Kupfer.

Held (S. C.)

- 514 Eine mit der Feder gezeichnete und getuschte Landschaft.
515. 516 Zwei dergl. kleine Bignetten.
517 Simeon im Tempel, braun getuscht, weiß gehöht.
518 Eine getuschte Landschaft.
519 Eine kleine getuschte und colorirte Landschaft.
520 Eine getuschte Landschaft.

Josepino (Cesari Joseph.)

521 Eine geharnischte männliche Figur, mit Rothstein
gezeichnet.

Internari (Joh. Bapt.)

- 522 — 524 Carricaturen, mit der Feder gezeichnet.
525 Das Urtheil des Par's, Skiz. mit schwarzer und
weißer Kreide auf blau Pappier.
526 Portrait des Mathias Oesterreich, mit schwarzer
Kreide gezeichnet.
527 Die Gruppe, Lacoön mit seinen Söhnen, mit
Rothstein sehr fleißig gezeichnet.
528 Herkules Farnese, mit Rothstein eben so gezeichnet.

Jordans (Jacob.)

- 529 Ein Thernes, Skiz. mit schwarzer und rother Kreide.
530 Eine historische Zeichnung.

Johdun.

- 531 Ein mit Rothstein gezeichnet Wappenschild.
532 Ein eben so gezeichneter fliegender Adler.

Jansens.

533 Eine mit Rothstein gezeichnete weibl. Figur.

- 534 Eine mit Rothstein skiz. Figurengruppe.
 535 Eine Kindergruppe, Skiz. mit Rothstein.
 536 Ein mytholog. Gegenstand, Sk. mit Rothstein.
 537 Die Himmelfarth der Maria, Skiz. mit Rothst. ln.
 538 Eine sitzende männliche Figur, flüchtig mit der Feder skizzirt.
 539 Zwei fliegende Genien, mit der Feder gezeichnet und getuscht.
 540 Eine historische flüchtige Skizze, mit der Feder auf blau Pappier.
 541 Ein weibl. Portrait, mit Rothstein getuschte Sk.
 542 Eine mit der Feder flüchtig gezeichnete historische Sk.
 543 Eine dergleichen Skiz.
 544 Eine alleg. histor. Skiz.
 545 Die tanzende Herodias, eine getuschte Sk.
 546 Eine alleg. Skiz. mit schwarzer und weißer Kreide auf blau Pappier.
 547 Eine historische Skiz. mit schwarzer und weißer Kreide auf blau Pappier.
 548 Diana auf der Jagd, Skiz. mit schwarzer Kreide.
 549 Eine historische Skiz. mit schwarzer und weißer Kreide auf blau Pappier.
 550 Eine allegor. Sk. mit schwarzer und weißer Kreide auf blau Pappier.
 551 Ein betender Held, Sk. mit schwarzer und weißer Kreide auf braun Pappier.
 552 Eine historische Sk. mit schwarzer und weißer Kreide auf blau Pappier.
 553 Eine dergl. allegor.
 554 Eine dergl. allegor. auf die Huldbigung Kaiser Carl des 6ten.
 555 Eine dergl. allegor. Skiz.
 556 Eine historische Skiz.

Ingolßen (E. J.)

- 557 Entführung der Europa, getuscht und mit weiß geblöht, auf blau Pappier.

Zuel.

Zuel.

558 Eine weibliche Figur mit der Zitter, Kniestück,
Skiz. mit der Feder.

Jäger (Jacob.)

559 Phöbus auf dem Wagen, mit Rothstein gezeichnet.

John (Carl August.)

560 Prospect von Tharand, mit Sepie getuscht.

Züchzer (C. G.)

561 — 571 Militärische Figuren, mit Bleistift gezeichnet, nach Wille junior.

Zärsch und Jungnickel.

572 a Der Kopf des Sokrates.

572 b Der Kopf der Diana, getuscht.

Kabel (Adrian van der.)

573 Eine Landschaft mit der Feder gezeichnet.

Kellerthaler (Daniel.)

574 Adam und Eva im Paradies, Skiz. mit der Feder und getuscht.

575 Susanna im Bade, mit der Feder gezeichnet und getuscht.

Kern (Anton.)

576 Der heilige Antonius von Padua mit dem Christus-
Kinde, sehr fleißig mit Rothstein ausgeführt, nebst
dem von (F. A.) Speck, nach dieser Zeichnung gest.
Blatt.

577 Ein anderer Heiliger, als Eremit gekleidet, Com-
pagnon zum vorigen.

- 578 Der betrunkene Noah, mit Noth. } Beide nach
 fein gezeichnet. } Gemähd. in
 579 Apollo und Marsias, wie vorige } der Dresdner
 gezeichnet. } Gallerie.
 580—583 Die vier Jahreszeiten, Kniestücken, mit
 schwarzer Kreide gezeichnet.
 584 Ein Seestück, getuscht.
 585 Diana, mit einer ihrer Nymphen, St. mit der
 Feder und getuscht.
 586 Eine alleg. St. mit der Feder und getuscht.
 587 Der Triumph der Ariadne, eine getuschte Zeichn.
 588 Ein Opfer, eine allegor. getuschte Zeichnung.
 589 Hymen im Triumph, eine alleg. getuschte Zeichn.

Kneht.

- 590 Ein mit schwarzer und weißer Kreide, auf grau
 Pappier gezeichneter Gipskopf.

Knobelsdorf (Baron von.)

- 591 Eine mit Bleistift skiz. Landschaft.

Kürschner (E.)

- 592 Ein Genus, getuscht.

Kendel.

- 593 Die heilige Familie, ein Contur mit der Feder.

Kehrer.

- 594 Eine Allegorie, braun getuscht, mit weiß gehöht.

Kobel (Ferdinand.)

- 595 Eine kleine Landschaft, St. mit der Feder und
 getuscht.

- 596 Eine dergl. blos mit der Feder gezeichnet.

- 597 Ein Monument in Landschaft, St. mit der Feder
 und getuscht.

Pensum X.

Donnerstags den 17. Januar.

Kobel (Ferd.)

- 598 Römische Ruinen, Skiz. mit der Feder und getuscht.
- 599 Eine Landschaft, mit der Feder ziemlich ausgeführt.
- 600 Eine Landschaft, Skiz. mit der Feder und getuscht.
- 601 Eine dergleichen.
- 602 Eine felsigte Landschaft, mit der Feder ganz ausgeführt.
- 603 Ein Wasserfall, umgeben von Felsenpartien, braun getuscht, Skiz.
- 604 Eine felsigte Landschaft, getuschte Skiz. auf blau Pappier.
- 605 Getuschte Sk. einer männlichen Figur, mit der Feder gezeichnet.
- 606 Eine Landschaft im Mondenschein, Sk. mit der Feder und getuscht.

Klengel (J. C.)

- 607 Skiz. einer Landschaft, mit der Feder gezeichnet.
- 608 Ruin einer alten Brücke und Thurms, getuschte Zeichnung.
- 609 Prospect des Plauischen Grundes, getuschte ziemlich ausgeführte Sk.
- 610 Einige Bauerhäuser, in Landschaft ausgeführte getuschte Zeichnung.
- 611 Ein Dorf von innen, getuschte Sk.
- 612 Eine Landschaft in C. Rosas Manier, Sk. mit der Feder und getuscht.
- 613 Eine felsigte Landschaft mit treibenden Vieh, in Berghems Manier.
- 614 Eine Gruppe in Wasser stehendes Bleh, nach Berghem, getuscht.
- 615 Eine Heerde Vieh und einige Hirten, in Landsch. getuschte Sk.

616

- 616 Eine Landschaft mit einer Heerde Vieh, ausgeführte getuschte Zeichnung.
- 617 Eine stehende Kuh, getuschte Sk.
- 618 Ein liegender Ochse, nach der Natur getuschte Sk.
- 619 Einige liegende Stücke Hornvieh, getuschte Sk.
- 620 Eine liegende Kuh, getuschte Sk.
- 621 Ein stehender Ochse, getuschte Sk.
- 622 Eine Gruppe Vieh, Sk. mit der Feder und getuscht.
- 623 Ein stehender Ochse, in Landschaft mit schwarzer Kreide und Tusche ausgeführte Zeichnung.
- 624 Einige Bauerinnen in der Feuernde.
- 625 Ein Kirmis in Tenniers Manier, Sk. mit der Feder und getuscht.
- 626 Ein Bauerhof von innen, getuschte Sk.
- 627 Einer dergl. mit Figuren, in Ostadens Manier.
- 628 Ein liegender Ochse, braun getuscht.
- 629 Einige Ziegen, braun getuscht.
- 630 Ein paar Kühe, braun getuschte Sk.
- 631 Eine Gruppe Schaaf, mit Bleistift gezeichnet und braun getuscht.
- 632 Ein Bauer spannt ein paar Ochsen am Pflug, braun getuschte Sk.
- 633 Ein Stall von innen, Sk. mit der Feder und braun getuscht.
- 634 Ein Viehstück, braun getuschte Sk.
- 635 Die Flucht Christi nach Egypten, braun get. Sk.
- 636 Eine Bande Dorfmusikanten, in Ostadens Manier, braun getuscht und ziemlich ausgeführte Sk.
- 637 Einige Bäurische Figuren, Sk. mit der Feder braun getuscht.
- 638 Einige Gruppen Bauern, in Ostadens Manier, braun getuschte Sk.
- 639 Eine dergleichen.
- 640 Ein Mattenfänger, und eine alte Frau mit einem Kinde, Brustbilder, in Ostadens Manier braun getuschte Skiz.

- 641 Die Marien am Grabe Christi, Skiz. mit der Feder braun getuscht.
- 642 Die Verkündigung an die Hirten, Skiz. mit der Feder braun getuscht, nach Dietrich.
- 643 Die Arbeiter im Weinberg, Skiz. mit der Feder, braun getuscht.
- 644 Hagar in der Wüsten und der Engel, braun getuschte Skiz.
- 645 Eine Landschaft mit Staffage, von Schönau, braun getuschte Skiz.
646. 647 Zwei kleine ziemlich ausgeführte Landschaften, braun getuscht.
- 648 Eine dergl. Landschaft.
- 649 Eine kleine ausgeführte Landschaft mit schwarzer Kreide und braun getuscht.
- 650 Eine dergl. mit Bleistift und braun getuscht.
- 651 Eine dergl. mehr Skiz.
- 652 Eine ausgeführte braun getuschte Landschaft.!
- 653 Eine dergleichen.
- 654 Eine dergleichen Skiz.
- 655 Eine braun getuschte sehr ausgeführte Landschaft mit Staffage.
- 656 Eine dergl. ziemlich ausgeführte Landschaft.
- 657 Eine mit der Feder gezeichnete und braun getuschte Landschaft.
- 658 Eine Parthie Bauerhäuser, braun getuschte Skiz.
- 659 Eine Durchsicht durch eine Felsenhöhle, Skiz. mit der Feder, braun getuscht.
- 660 Eine mit der Feder gezeichnete und braun getuschte Landschaft.
- 661 Eine Landschaft mit einer alten Brücke, mit der Feder braun getuscht, ziemlich ausgeführt.
- 662 Eine große braun getuschte Landschaft, mit Staffage gut ausgeführt.
- 663 Eine braun getuschte Landschaft nach einem Kupferstich.

- 664 Ein Viehstück, Skizze mit der Feder braun getuscht und collorirt.
- 665 Eine alte sitzende Bauerfrau mit dem Besen.
- 666 Der Kopf eines Ochsen.
667. 668 Eine liegende Ziege und Kuh, Skiz. mit schwarzer Kreide und getuscht.
- 669 Eine Gruppe Pferde, mit schwarzer Kreide nach einem Kupfer.
670. 671 Ein paar kleine Viehstücken mit Bleistift gezeichnet.
- 672 Einige liegende Schaafse, mit schwarzer Kreide.
- 673 Ein paar Ochsen nach Berghem, mit schwarzer Kreide gezeichnet.
- 674—676 Der Kopf der Niobe, nach Gibs, mit schwarzer Kreide auf gefärbt Pappier.
- 677 Skiz. einer Landschaft, mit Rothstein.
- 678 Eine dergleichen.
- 679 Ein Viehstück nach Ros, mit Rothstein gezeichnet.
- 680 Ein stehender Ochse und einige einzelne Thierköpfe, mit Rothstein sehr fleißig ausgeführt.
- 681 Ein stehender Bauerknabe.
- 682 Klengels Großmutter, Skiz. mit Bleistift gezeichnet.
- 683 Schnitter, beim Mittagmahl in der Erndte, auf braun Pappier getuscht mit weiß gehöht, Skiz.
- 684 Eine Gruppe Bauern in der Schenke, Skiz. mit der Feder, mit weiß gehöht.
- 685 Ein alter Baumstamm, kleine getuschte Skiz. auf braun Pappier, mit weiß gehöht.
686. 687 Ein paar Figuren. Gruppen, Skiz.
- 688 Eine Gruppe Vieh, Skiz. mit Wasserfarben.
- 689 Einige Studien verschiedener Thiere, nach der Natur mit schwarzer und weißer Kreide auf braun Pappier, Skiz.
- 690 Einige Bauerhäuser in Landschaft, mit schwarzer und weißer Kreide auf braun Pappier.

Klaß (C. Friedr. jun.)

- 691 Ein kleines Viehstück, Stiz. mit der Feder und getuscht.
 692 Eine Landschaft mit einem Wasserfall, mit Sepie getuscht, sehr fleißig ausgeführt.

Klaß (C. Ch. Sen.)

- 693 Ein braun getuschtes Barelief, ein Opfer vorstellend.
 694 Ein weibliches Portrait, Profil, mit schwarzer Kreide sehr fleißig ausgeführt.

Kraß Krubsacius.

695. 696 Zwei projectirte Zeichnungen zu Verzierungen eines Naturalien- und Antiquencabinetts, mit Bleistift sehr fleißig ausgeführt.
 697. 698 Zwei getuschte Zeichnungen zu Königl. Sarcophages.

Kühnel.

- 699 Ein Scharmüzel zwischen Türken und Christen, braun getuscht.
 700 Scharmüzel zwischen Vorposten, braun getuscht.
 701 Ein feindlicher Trompeter mit verbundenen Augen wird vor den Feldherrn gebracht, ein Lagerstück.
 702. 703 Ein paar braun getuschte und collorirte Scharmüzel.

Knöbel (J. J.)

- 704 Eine getuschte und collorirte Zimmerdecoration.

Krahl (C. G.)

- 705 Eine getuschte Zeichnung nach einem Kupfer, mytholog. Inhalts.

Lucaro (Jeoderico.)

- 706 Die drei Weisen aus Morgenland, ein Contour mit der Feder gezeichnet.

Lam-

Lamberti (Lodovico.)

707 Maria in der Glorie mit vielen Heiligen, Skiz.
zu einem Altargemälde, mit der Feder und getuscht.

Largiller.

708 Skiz. zu einem männlichen Portrait, getuscht mit
weiß gehöht auf blau Pappier.

Longuelune.

709 Ein Ritter zu Pferde, getuscht und colorirt.

Leyden (Lucas van.)

710 Die Kreuzigung Christi, mit der Feder gezeichnet
und getuscht.

Lombardi (Lombardus.)

711 Ein Gegenstand aus der heiligen Geschichte, mit
der Feder gezeichnet und getuscht.

Lairesse (Gerh. de.)

712 Eine Allegorie, kleine mit der Feder gezeichnete
und braun getuschte Skiz.

713 Eine kniende Maria, Skiz. mit der Feder und
getuscht.

714 Ein Engel, Skiz. mit der Feder und getuscht.

Laar (Peter van.)

715 Ein mit Kreide skizzirter männlicher Kopf.

716 Eine mit Bleistift gezeichnete männliche halbe Figur.

Lelley (P.)

717 Skiz. zu einen weiblichen Portrait, mit Rothstein
gezeichnet.

Lievens (Jan.)

718 Der bethende heilige Hieronymus, Skiz. mit
schwarzer Kreide.

Liets

Liets (Abraham van.)

719 Das Brustbild der Maria, mit Rothstein gezeichnet.

Luik (de.)

720 Ein alter Mann, den Winter vorstellend, mit Rothstein gezeichnet.

Lingelbach (Johann.)

721 Ein sitzender Soldat mit Rothstein gezeichnet.

Lammers (S.)

722 Einige Pflanzen, getuscht.

723 Eine weibliche Figur, mit der Feder gezeichnet.

724 Verschiedene Pflanzen, getuscht.

725 Christus am Creutz, verschiedenemal mit der Feder gezeichnete und getuschte Skiz.

Lublinsky (Anton.)

726 Eine mit der Feder gezeichnete Landschaft.

Lippert (Philipp Daniel.)

727 Eine Perspective, mit der Feder sehr fleißig gezeichnet.

728 Eine Apotheose auf Augustus den 2ten, König von Pohlen, mit der Feder sehr fleißig gezeichnete und etwas getuschte Zeichnung.

Lempke (Joh. Philipp.)

729 Ein paar männliche Figuren, Contour mit der Feder auf blau Papier.

Loo (van.)

730 Venus auf den Ruhebetten, mit schwarz und weißer Kreide auf blau Papier.

Lenz (C. G.)

731 Christus und Nicodemus, braun getuschte Skiz.

- 732 Ein Evangelist, Kniestück, Elz. braun getuschelt,
weiß gehöht.
- 733 Eine Köchin an den Brunnen, mit schwarzer, ro-
ther und weißer Kreide auf bl. Pappier sehr fleißig
ausgeführt, nach Charles Hutin.
- 734 Eine dergleichen am Waschfaße, nach C. Hutin.
- 735 Eine dergl. vor dem Heerde, nach C. Hutin.
- 736 Eine dergl. am Spinnrocken, nach C. Hutin.
- 737 Eine dergleichen Zeichnung, eine alte Frau ihr
Kind speisend vorstellend, nach C. Hutin.

Pensum XI.

Freitags den 18. Januar.

Lenz (C. G.)

- 738 Eine dergl. Zeichnung, ein Familienstück vor-
stellend, nach C. Hutin.
- 739 Eine dergl. ein Mann mit dem Schtebebock vor-
stellend, nach C. Hutin.
- 740 Eine dergl. Zeichnung, eine Bauernhochzeit vor-
stellend, nach C. Hutin.
- 741 Eine academische Figur.

Laurin.

- 742 Eine mit der Feder gezeichnete und getuschete Land-
schaft.
- 743 Prospect aus dem Loschewitzer Grunde bei Dres-
den, mit der Feder gezeichnet und getuschelt.

Locke.

- 744 Einige getuschete Blumen.

Lorenz (J. G.)

- 745 Eine mit Bleistift gezeichnete Landschaft.

Lang

Langwagen (C. G.)

746 Eine getuschete Landschaft nach Voucher.

Mola (del.)

747 Die Anbetung der Hirten, Skiz. braun getuschet, weiß gehöht.

Maratti (C. Carlo.)

748 Eine sitzende Venus mit einigen Amoren, Skizze mit der Feder und getuschet.

Mennato (G.)

749 Maria Himmelfarth, Skiz. mit der Feder braun getuschet.

Marcola (G. B.)

750 Jupiter, getuschete Skiz. grün.

Maganza (Girolamo.)

751 Ein Engel mit dem Werkzeuge der Seiselsung, Skiz. mit der Feder gezeichnet.

Masucci.

752 Gott der Vater in der Gloria mit Engeln umgeben, Skiz. mit der Feder und getuschet.

753 Eine dergl. den heiligen Geist in der Gloria mit Engeln umgeben, vorstellend.

754 Eine dergl. die Sendung des heiligen Geistes vorstellend.

755 Gott Vater mit der Weltkugel vorstellend, eine dergleichen Skiz.

756 Einige Engel im Wolken.

Mauro (Alessandro.)

757 Tempio della Richezza e Cauerne di Plutone, eine braun getuschete fleißig ausgeführte theatralesche Zeichnung.

758 Einige Carriciden mit der Feder skiz. und getuscht.

Mantuano (G.)

759 Eine Mahlzeit der Götter, mit der Feder gezeichnet und braun getuschte Skiz. zur Verzierung eines Frieses.

Marot (Franz.)

760 Christus mit den Jüngern zu Emaus, mit Rothstein gezeichnet.

Moine (le.)

761 Adams und Evas Vertreibung aus dem Paradies, Skiz. braun getuscht, weiß gehöht.

Mignard (Peter.)

762 Die Kreuztragung Christi, auf braun Pappier sehr fleißig getuscht.

Mecheln (Israel van.)

763 Ein stehende männliche Figur, braun getuscht.

764 Christus und Petrus, mit der Feder gezeichnet.

Moyart.

765 Petrus auf dem Meere, mit der Feder gezeichnet und braun getuscht.

Mathiesen (J. C.)

766 Christus lehret im Tempel, mit Rothstein sehr fleißig ausgeführt.

Moucheron (Isaac.)

767 Skiz. einer Landschaft, mit der Feder gezeichnet und getuscht.

Anton Franz (van der Meulen.)

768 Einige Reiter, mit schwarzer Kreide auf braun Pappier skizirt.

769 Zurückkunft von der Falkenjagd, Stiz. mit schwarzer Kreide auf blau Pappier.

Merian (M.)

770. 771 Ein paar Skizzen zu Landschaften, mit der Feder gezeichnet und getuschelt.

772 Ein Dorf von innen, getuschte Skizze.

773 Ein Prosp. Contour mit der Feder.

Mengs (Ismael.)

774 Der Kopf eines Bischofs, mit schwarzer, rother und weißer Kreide auf braun Pappier gezeichnet.

Mengs (Anton Raphael.)

775 Eine weibliche Hand, mit schwarzer und weißer Kreide auf blau Pappier.

776 Ein paar Hände zu einem Portrait, mit schwarzer und weißer Kreide auf blau Pappier.

777 Der Kopf der Aspasia, mit schwarzer Kreide gezeichnet.

778 Das Bildnis Augustus des 3ten, Königs von Polen, mit schwarzer und weißer Kreide auf braun Pappier.

779 Ein männlicher Kopf nach einem Niederländer, mit schwarzer und weißer Kreide auf braun Pappier.

780 Der Kopf der Venus, mit schwarzer und weißer Kreide auf braun Pappier.

781 Der Kopf eines schlafenden Kindes, mit schwarz, roth und weißer Kreide auf braun Pappier.

782 Eine academische Figur mit schwarz und weißer Kreide auf braun Pappier.

Molidor (Joh. Peter.)

783 Ein betender Eremit, in Landschaft getuschte Skizze auf blau Pappier mit weiß gehöht.

Woch

Mock (H.)

- 784 Ein weiblicher Kopf, mit schwarz und weißer Kreide auf braun Pappier.
 785 Ein junger männlicher Kopf, mit schwarz, roth und weißer Kreide auf braun Pappier.
 786 Ein lachender weiblicher Kopf, wie voriger gezeichnet.
 787 Zwei Kinderköpfe, eben so gezeichnet.
 788 Ein dergl. junger Mannskopf, eben so gezeichnet.
 789 Zwei männliche Köpfe, Skizze.
 790 Ein junger männlicher Kopf, schwarz, roth und weiß gezeichnet auf braun Pappier.
 791 Vier eben so gezeichnete Hände.
 792 Zwei dergl. junge weibliche Köpfe.
 793 Skizze zu einer Decoration, mit der Feder gezeichnet und getuschelt.

Murrer (Joh.)

- 794 Eine Büste, mit schwarzer und weißer Kreide auf braun Pappier.

Meyer (Felix.)

- 795 Eine Landschaft, mit der Feder gezeichnet und getuschelt.

Mathieu (Demoiselle.)

- 796 Portrait eines Mädchens, mit Bleistift gezeichnet.

Manyoky (Adam.)

- 797 Sehr flüchtige Skizze eines historischen Gegenstands, mit der Feder gezeichnet und getuschelt.

Nylius (E. H.)

- 798: 799 Zwei weibliche Portraits, mit schwarzer und weißer Kreide auf blau Pappier.

Müllers.

- 800 Eine alleg. Zeichnung mit Rothstein und weißer Kreide auf braun Pappier nach Pellegrini.
 801 Die Himmelfarth der Maria, wie vorige nach Pellegrini.
 802 Eine Najade mit einem Delphin, wie vorige gezeichnet, nach Pellegrini.

Müller (Joh. Benjam.)

- 803 Zeichnung zu einer Silberarbeit, sehr fleißig getuscht.
 804 Ein getuscht und colorirtes Schäferstück in Watteaus Manier.
 805 Getuschte Zeichnung zu einem Castrum doloris.
 806 Eine getuschte und colorirte Zeichnung zu einem Plafend.
 807 Eine dergl. Skiz.
 808 Ein Conversationsstück, mit schwarz, roth und weißer Kreide auf braun Pappier.

Müller (Christ. Benjam.)

- 809 Eine braun getuschte Landschaft.
 810 Ein dergl. Prospect der Festung Königstein.
 811 Eine academische Figur, mit roth und weißer Kreide auf blau Pappier.
 812 Eine dergl. mit schwarz und weißer Kreide auf blau Pappier.
 813 Eine dergleichen.
 814. 815 Zwei Conversationsstücken, getuscht mit weiß gehöht auf blau Pappier.

Müller.

- 816 Eine getuschte Landschaft.
 817 Eine dergl. auf braun Pappier mit weiß gehöht.

Müller (W. A.)

- 818 Ein Garten von innen.

E

Mischsch.

Nieschl.

- 819 Rebecca am Brunnen, Skiz. auf blau Pappier, braun getuschelt weiß gehöht.
- 820 Die Himmelsleiter, braun getuschelt Skizze.
- 821 Die Anbetung der Hirten, braun getuschelt Skiz.
- 822 Die Auferstehung Christi, dergl. Skiz.
- 823 Tobias mit dem Engel, Skiz. braun getuschelt, weiß gehöht auf blau Pappier.
- 824 Eine dergl. historische Skiz.
- 825 Die Marien am Grabe Christi, braun getuschelt Sk.
- 826 Diana und Endymion, getuschelt Skiz. auf blau Pappier mit weiß gehöht.
- 827 Ein Opferstück, mit schwarzer und weißer Kreide auf blau Pappier.
- 828 Die Marien am Grabe Christi, auf braun Pappier, mit schwarzer und weißer Kreide ausgeführte Zeichnung.
- 829 Eine Bestiale nach der Antique, mit schwarzer und weißer Kreide auf blau Pappier.
- 830 Der Jupiter, ganze Figur mit schwarzer und weißer Kreide auf blau Pappier.
- 831 Eine academ. Figur, mit schwarzer und weißer Kreide auf braun Pappier.
- 832 Eine dergleichen.
- 833 Eine dergleichen auf blau Pappier.

Milhauser und (Mercier.)

- 834 Zeichnung nach Metallen.

Mechau.

- 835 Kleine Skizze einer Landschaft, braun getuschelt.
- 836 Eine dergleichen.
- 837 Ein Bauerweib mit einem Hunde, braun getuschelt.

Maucksch (J. C.)

- 838 Ein Viehstück, getuschelt.

839 Ein Viehstück nach Nos, mit Sepie getuscht.

Morasch (C. G.)

840 Ein Lectonsblatt, mit schwarzer und weißer Kreide auf blau Pappier.

Matthäi (C. F.)

841—845. Militärische Figuren nach Wille jun. getuscht.

846. 847 Ein paar alte männliche Köpfe, nach Kupferstichen getuscht.

Menzel.

848 Ein Christuskopf, mit schwarzer Kreide ausgeführt.

849 Merkur sitzend ganze Figur.

850 Daniel in der Löwen-Grube.

Müller.

851—859 Militärische Figuren, mit Bleistift gezeichnet, nach S. Nos.

Nattier.

860 Ein Kopf, nach Gips, mit schwarzer und weißer Kreide auf braun Pappier.

Netscher (Caspar.)

861 Eine weibliche Figur, Kniestück, Skiz. mit schwarzer Kreide.

Neer (Egdon van der.)

862 Ein Kind mit schwarzer und weißer Kreide auf blau Pappier.

N. (C. in Pommern.)

863 Venus und Adonis, getuscht mit weiß gehöht.

Nilson.

Nilson.

864 Einige grotesque Schilder, mit der Feder gezeichnet.

Mathe.

865 Ein Dorf von innen, braun getuschelt weiß gehöht.

866 Eine getuschelte Landschaft.

Nachtigall.

867 Eine badende Venus, mit Sepie getuschelt.

868 Ein mythologischer Gegenstand, mit schwarzer rother und weißer Kreide auf braun Pappier gezeichnet.

Orlani.

869 Ein getuschelter Prospect, worauf ein Lager zu sehen:

Ovarlaet (d'Anvers.)

870. 871 Ein paar Seeuferprospecte mit der Feder ausgeführt.

Ostaden (Adrian van.)

872 Ein zum Fenster heraussehender Bauer, Skizze mit schwarz und weißer Kreide auf blau Pappier.

Deser (Adam Fried.)

873 Eine Allegorie, Skiz. mit der Feder und getuschelt.

874 Ein paar Genien begränzen eine Urne, braun getuschelte Skiz.

875 Joseph und Potiphars Weib, kleine Zeichnung mit der Feder und getuschelt.

876 Eine allegor. Zeichnung mit der Feder und getuschelt.

877 Braun getuschelte Skiz. zu einem Titelblatte.

878 Getuschelte Skiz. zu einem Monument.

879 Eine historische flüchtige Skiz. mit Rothstein gezeichnet.

880 Ein männlicher Kopf, mit Rothstein gezeichnet nach einem in Niederländer.

881 Ein mit Rothstein skizzirter Engel.

Destreich (Matthias.)

882 Ein männlicher Kopf, mit schwarzer Kreide gezeichnete Carricat.

883 Mars, of Niemeck, eine satyrische Allegorie mit der Feder gezeichnet.

Otto (J. C.)

884 Zwei mit Carmin getuschte Bagnetten.

885 Ein betender Eremit in seiner Clause, braun getuscht mit weiß gehöht.

Pietto.

886 Eine historische Skizze, mit Indigo getuscht, mit weiß gehöht.

Polidore (Caldara da Caravaggio.)

887 a Ein historischer Gegenstand, getuscht mit weiß gehöht.

887 b Eine historische Skiz. mit Rothstein.

888 Ein Kind mit der Feder, gezeichnet und getusche auf braun Pappier, Skizze.

889 Zwei dergleichen gezeichnete männliche Köpfe.

890 Einige dergleichen Köpfe.

891 Einige dergleichen halbe Figuren.

892 Ein alter Eremit, ganze Figur, wie vorige skizzirt.

893 Einige historische Figuren.

894 Einige dergleichen.

895 Einige dergleichen.

896 Ein Basrelief, mit der Feder gezeichnet und getuscht.

897 Waffen und Gefäße, Zeichnung mit der Feder, braun getuscht weiß gehöht, zur Verzierung eines Frieses.

Parmeggiano.

- 898 Eine mit der Feder skizzirte weibliche Figur.
899 Eine dergleichen.

Pensum XII.

Sonnabends den 19. Januar.

Parmeggiano.

- 900 Ein Gegenstand aus der heiligen Geschichte,
Skizze mit der Feder braun getuscht.

Procaccini.

- 901 Ein fliegender Engel, mit schwarzer
und roth Kreide sehr fleißig ausgeführt. }
902 Madonna, eben so gezeichnet. } ganze Figuren.
903 Der heilige Andreas, eben so ge- }
zeichnet. }

Panini (Joh. Paul.)

- 904 905 Ruinen, mit der Feder gezeichnet und getuscht.

Palma (Jacob.)

- 906 Ein weiblicher Körper, mit schwarz. Kreide skizzirt.
907 Ein paar weibliche Profils, eben so gezeichnet.
908 Der todte Christus, mit Rothstein skizzirt.
909 Ein Kind, eben so gezeichnet.
910 Zwei halbe Figuren, eben so gezeichnet.
911 Eine Grouppé historische Figuren, mit der Feder
skizzirt.
912 Einige dergleichen.
913 Einige nackende Figuren, eben so skizzirt.
914 Die Himmelfarth Christi, eben so gezeichnet.
915 Einzelne Figuren.
916 Ein Stück Gewand.
917 Ein Engel, mit der Feder skizzirt.
918 Einzelne Figuren.

- 919 Ein männlicher Rücken, eben so gezeichnet.
 920 Eine mythologische Figur, mit der Feder skizzirt.
 921 Einige einzelne Figuren, eben so gezeichnet.
 922 Zwei historische Figuren, mit der Feder skiz. braun
 getuschelt mit weiß gehöht.
 923 Eine dergleichen.
 924 Ein mythologischer Gegenstand, wie vorige skizzirt.

Palma.

- 925 Christus setzt der Maria die Krone auf, braun ge-
 tuscht mit weiß gehöht.

Pellegrini (Antonio.)

- 926 Einzelne mit der Feder skiz. Köpfe.
 927 Eine große getuschte Zeichnung zu einem Plafond,
 eine Göttergeschichte vorstellend.
 928 Eine dergleichen.

Palco (Fr. Xav. Carl.)

- 929 Ein alter männlicher Kopf, mit Rothstein ge-
 zeichnet.
 930 Ein weiblicher Kopf, Contour mit Rothstein.
 931 Ein Frauenzimmer das sich schlafen legt, Skiz.
 mit Bleistift.
 932 Ein alter Mann, Brustbild, Skiz. mit Bleistift.
 933 Eine Figurengruppe, Skiz. mit Bleistift.
 934 Eine dergleichen historische Gruppe, mit der Fe-
 der skizzirt.
 935 Cadmus, Skiz. mit der Feder.

Piazzetta (J. Baptist.)

- 936 Ein schlafender Mann, Brustbild mit schwarzer
 und weißer Kreide auf blau Papier.
 937 Ein Jüngling welcher schreibt, mit schwarzer
 Kreide gezeichnet.
 938 Eine academische Figur, mit schwarzer und weißer
 Kreide.
 939 Eine dergleichen.

Pittoni

Pittoni (Joh. Baptist.)

- 940 Venus und Adonis, Zeichnung mit schwarzer Kreide zu einem Plafond.
 941 Ein junger männlicher Kopf, mit schwarzer und weißer Kreide auf braun Pappier.
 942 Eine mit Rothstein ausgeführte allegor. Zeichnung.

Pautre (le.)

- 943 Eine allegor. Skiz. mit der Feder und getuschelt.

Picart (J.)

- 944 Ein Stück Gewand mit schwarzer und weißer Kreide auf blau Pappier.

Picart (Bernh.)

- 945 Ein Stück Gewand, mit Rothstein gezeichnet.
 946 Eine academische Figur, mit Rothstein gezeichnet.

L. P.

- 947 Ein Pferd, mit schwarz und weißer Kreide auf blau Pappier.

Purmirlan (G. van.)

- 948 Prospect eines alten Schloßes, mit der Feder gezeichnet und getuschelt.

Proeh.

- 949 Ein Hund mit schwarzer und weißer Kreide auf braun Pappier.

Powerscourt (Lord.)

- 950 Zwei kleine allegorische Figuren, mit der Feder und getuschelt.

Penz (Georg.)

- 951 Erschaffung der Elemente, mit der Feder gezeichnet und getuschelt.

Pessens

Peffenhauser (Jeremias.)

952 Eine nackte weibliche Figur.

Priester (Joh.)

953 Ein Flußgott.

Permoser (Balthasar.)

954 Eine academische Figur, mit schwarz und weißer Kreide auf blau Pappier.

Preisler (Georg Martin.)

955 Eine mit schwarzer Kreide sehr fleißig gezeichnete Figur.

956 Ein dergleichen auf braun Pappier.

Preisler (Joh. Daniel.)

957 Eine allegorische Zeichnung mit Rothstein ausgeführt.

958 Bacchus nach der Antique, mit Rothstein sehr fleißig gezeichnet.

959 Silen, wie vorige gezeichnet.

Pfund.

960. 961 Ein paar mit der Feder gezeichnete Situationspläne.

Placidi (Franz. de.)

962 Prospect des alten Marktes zu Dresden, mit der Feder gezeichnet und getuschelt.

963 Prospect des Neumarktes zu Dresden, mit der Feder gezeichnet und getuschelt, aber nicht ganz beendigt. } nach Canaletto.

Plesch (sen.)

964 Eine braun getuschelte Landschaft, mit weiß gehöht.

965 Portrait des Mahlers P. P. Rubens, braun getuschelt.

Plesch

Plesch (Junior.)

966 Getuschte architectonische Zeichnung.

Panse.

967 Eine getuschte und colorirte englische Gartenparthie.

968 Braun getuschte Zeichnung zu einem Grabmahl.

Pechwell.

969 Einige Kriegsarmaturen.

970 Mars und Venus, in schwarzer Kreide gezeichnet.

Quarienti.

971 Der Kopf eines Kraben, mit schwarzer und rother Kreide gezeichnet.

972 Ein deraelichen weiblicher Kopf.

973 Ein dergleichen männlicher Kopf.

974 Ein Kind mit schwarzer und rother Kreide gezeichnet.

Quast (Pet.)

975 Eine Gruppe Dauern, mit Rothstein gezeichnet.

T. R.

976 Ein Gesechte, Skiz. mit der Feder, braun getuscht.

P. H. R.

977 Eine Versammlung der Götter, mit der Feder gezeichnet, braun getuscht.

Raphael (Sanzio d'Urbino)

978 Eine heilige Familie, mit der Feder gezeichnet und getuscht, unfertig.

979 Ein Kopf mit schwarzer Kreide gezeichnet.

980 Zwei liegende weibliche Figuren, mit der Feder gezeichnet, braun getuscht.

981 Ein stehender Engel, mit schwarzer und weißer Kreide auf grau Pappier.

982 Der Raub der Sabiner, Skiz. mit der Feder.

Romanus (Julius.)

983 Eine Gruppe historische Figuren, mit der Feder skizzirt.

984 Eine Schlacht, Skiz. mit der Feder.

985 Ein römischer Triumph, mit der Feder gezeichnet, braun getuschelt.

986 Ein Barrettes, braun getuschelt.

Reni (Guido.)

987 Die heilige Familie, getuschelt, sehr fleißig ausgeführt.

988 Die weinende Maria und Johannes, Skiz. braun getuschelt mit weiß gehöht.

Rosa (Salvator.)

989 Die drei Personen der Gottheit, umgeben von Engeln, Skiz. zu einem Plafond, mit schwarzer und weißer Kreide auf blau Pappier.

990 Tritonen entführen eine Nymphe, mit Rothstein gezeichnet.

991 Ein Viehstück, auf blau Pappier mit Rothstein und weißer Kreide gezeichnet

Ruparti (di.)

992 Eine academische Figur mit schwarzer Kreide gezeichnet.

Ricci (Marco.)

993 Der Kopf eines Kindes und einige Pflanzen, Skiz. mit schwarzer Kreide.

Rotari (Pietro Comte de.)

994 Das Bildnis eines Mädchens.

995 Ein dergleichen.

Rossi.

996 Ein paar Hirten, Skiz. mit der Feder und getuschelt.

Rossi

Rossi (C.)

997 Der todte Abel, mit schwarzer und weißer Kreide
auf grau Pappier nach Schidont.

Randon (Claudius.)

998 Ein alter Mann mit der Brille, ließt in einem
Buche, Skiz. mit Rothstein.

Romandean (G.)

999 Der Frühling, Portrait mit Rothstein gezeichnet.

Remoy.

1000 Moses schlägt am Felsen, getuschte Skiz. auf
braun Pappier, mit weiß gehöht.

1001 Ein Satyr mit einer Nymphe, Skiz. mit
Rothstein.

1002 Eine Allegorie, Skiz. mit der Feder und getuscht.

1003 Skiz. zu einem Plafond, mit der Feder gezeichnet
braun getuscht.

Raymond (Julius.)

1004 Eine weibliche Masque, mit Rothstein gezeichnet.

1005 Die Marien am Grabe Christi, ein Contour
mit der Feder.

1006 Ein Obelisk auf einem Springbrunnen, getuscht.

1007 Skizze einer Landschaft, mit der Feder gezeichnet
auf braun Pappier.

1008 Eine dergleichen mit schwarzer Kreide gezeichnet.

1009 Eine allegor. Skiz. mit der Feder gezeichnet und
getuscht.

1010 Eine dergleichen.

1011 Eine Grablegung, Contour mit der Feder.

1012 Skiz. zu einem Plafond, mit Rothstein.

1013 Eine dergleichen.

1014 Zeichnung zur Statue August des Dritten, getuscht.

1015 Loth, Skiz. mit Rothstein und getuscht

1016 Pluto entführt die Proserpina, braun getuschelt
mit weiß gebohrt.

Rubens (Pet. Paul de.)

1017 Eine Büste mit schwarzer und weißer Kreide auf
blau Papier.

1018 Drei männliche modern gekleidete Figuren, ge-
tuschelt Skiz.

1019 Eine dergleichen Figur.

1020 Eine Schweinsjagd, Skiz. mit der Feder.

Rembrand (van Ryn.)

1021 Ein Bauernhaus, Skiz. mit der Feder und
getuschelt.

1022 Drei Männer laden verschiedenes Wildpret auf
ein Maulthier, Skiz. mit der Feder, braun getuschelt.

Ruisdael (Jacob van)

1023 Eine sehr kleine skizzierte Landschaft, mit schwarz-
und weißer Kreide auf blau Papier.

Ruthart (Carl.)

1024 Einige Hunde, mit der Feder gezeichnet und
getuschelt.

Reclam (Friedr.)

1025 Eine Landschaft mit Ruinen und andern Gebäu-
den mit schwarzer und weißer Kreide auf blau Papier,
Skizze.

Reiter (Barthol.)

1026 Zwei mit der Feder gezeichnete, getuschelt und
colorierte Skiz. satyrischen Inhalts.

Reinner (Wencesl. Lorenz.)

1027 Eine historische Skiz. mit der Feder gezeichnet
und getuschelt.

1028 Eine dergleichen,

Kahnl. (P.)

- 1029 Die Himmelfahrt der Maria, Skiz. mit der Feder, braun getuschelt.

Nietschier (G. G.)

- 1030 Ein Viehstück mit Rothstein sehr fleißig ausgeführt.
1031. 1032 Ein paar Landschaften mit schwarzer und weißer Kreide auf braun Pappier gezeichnet.

Roos (Joh. Heinrich.)

- 1033 Ein stehender Ochse mit schwarzer Kreide gezeichnet.
1034 Einer dergl. Contour.
1035 Der Kopf eines Schaafs, mit schwarzer Kreide gezeichnet.
1036 Ein paar bayerische Figuren, braun getuschelt Sk.
1037 Eine dergleichen Gruppe Bayern.
1038 Eine springende Ziege, mit Rothstein gezeichnet.
1039 Eine Gruppe Schaaf, mit Rothstein gezeichnet.
1040 Der Kopf eines Stiers, Rothsteinabdruck.
1041 Ein Viehstück mit Rothstein gezeichnet.
1042 Eines dergleichen.
1043 Eines dergleichen.
1044 Ein paar Hirtenfiguren mit Schaafen in Landschaft, mit Rothstein.

Roos (Johann Melchior.)

- 1045 Ein männliches Bildnis, mit Rothstein gezeichnet.
1046 Ein Hund, Skiz. mit Rothstein gezeichnet.
1047 Ein todter Haase, mit Rothstein gezeichnet.
1048 Ein todter Hirsch, eben so gezeichnet.
1049 Eine wilde Schweinsjagd, mit Rothstein gezeichnet.
1050 Ein paar Löwen, mit Rothstein skiz.
1051 Der Kopf eines Hundes, getuschelt.
1052 Einige Raubvögel, Contour mit der Feder.

Roosa

Roosa (Joseph)

- 1053 Ein Ochsenkopf, mit schwarzer Kreide gezeichnet.
 1054 Ein Ziegenkopf, mit der Feder skizzirt.
 1055 Der gekreuzigte heilige Andreas, Entw. mit Bleistift.
 1056 Ein Stück römische Ruine.
 1057 Der Kopf eines Esels.
 1058 Ein Wald mit schwarzer Kreide gezeichnet.
 1059 Ein Viehstück mit schwarzer und weißer Kreide auf blau Pappier gezeichnet, nach einem Gemählde der Dresdner Gallerie.

Kiedinger (Joh. Elias.)

- 1060 Fünf Hundeköpfe, mit Bleistift gezeichnet.
 1061 Eine Gruppe Wölfe, mit Rothstein gezeichnet.
 1062 Ein laufender Hirsch, Rothsteinabdruck.
 1063 Eine Falkenjagd, getuschete Skiz.

Kugendast (Georg Philipp.)

- 1064 Ein Cavalleriezug, Skiz. mit der Feder und getuschet.

Pensum XIII.

Montags den 12. Januar.

Kugendast (Georg Philipp.)

- 1066 Ein Marquedenerstück, Skiz. mit der Feder, braun getuschet.

Kehschub.

- 1067 Getuschete und colorirte Zeichnung zu einem Gartenpavillon und Fontaine, nach Richter.

Kode (Bernhard.)

- 1068 Ein Schäferstück in Watteaus Manier, Skiz. mit schwarz und weißer Kreide auf blau Pappier.

Nam:

Ramborg.

1069 Eine Allegorie, Skiz. mit der Feder.

Rechberg.

1070 Rebecca am Brunnen, Skiz. mit schwarz und weißer Kreide auf braun Papier.

Reinhardt.

1071 Eine getuschte Landschaft.

Röfel (Gottlieb Benjamin.)

1072 Eine academische Figur, mit schwarzer und weißer Kreide auf blau Papier.

Rosmäßler.

1073 Eine getuschte Zeichnung zu einem Monument.

Richter (Christoph.)

1074 Ein Conversationsstück, mit Bleistift skizzirt.

1075 Eine getuschte Zeichnung historischen Inhalts.

Richter (Wilhelm.)

1076 Ein getuschter Anker.

1077 Einer dergleichen, mit der Feder gezeichnet.

1078 Ein mit der Feder skizzirtes männliches Portrait.

1079 Eine mit Bleistift skizzirte weibliche Figur.

1080 Porta Pauli in Rom, ein mit der Feder skizzirtes und getuschtes Prospekt.

1081 Attribute, mit Bleistift gezeichnet.

1082 Dergleichen.

Richter (J. A.)

1083 Christus am Kreuz, mit schwarzer und weißer Kreide auf braun Papier gezeichnet.

Richter

Nichter (in Meissen.)

1084—1090 Verschiedene getuschte Köpfe, einzelne Figuren und Kindergruppen, nach Kupferstichen.

Nichter (Schüler von Zingg.)

1091 Eine mit der Feder gezeichnete und getuschte Landschaft in Zinggs Manier.

Reinow (Carl Christian.)

1092 Ein kniender Capuziner, mit schwarz und weißer Kreide gezeichnet.

1093 Portrait eines Malers, mit schwarz und weißer Kreide auf blau Papier gezeichnet.

1094 Die Anbetung der Hirten, mit schwarzer und weißer Kreide auf blau Papier, nach einem Ital. Meister gezeichnet.

C. G. S.

1095 Der Kopf des jüngern Lacoön, mit schwarz und weißer Kreide.

Sarto (Andreas del.)

1096 Madonna, Kniestück, Skiz. braun getuscht mit weiß gehöht.

Schiafone (Andreas.)

1097 Eine bekleidete männliche Figur die einen Widder trägt, mit der Feder sehr fleißig ausgeführt.

Sauveplane (de.)

1098 Der Durchzug der Israeliten durchs rothe Meer, mit der Feder sehr fleißig ausgeführt.

Sylvestre (Maria Catharina.)

1099 Portrait der Königin Maria Josepha, mit schwarzer und weißer Kreide auf braun Papier gezeichnet.

II00 Portrait Friedrich Christians, Churfürstens zu Sachsen, mit schwarzer, rother und weißer Kreide auf braun Pappier.

Silvestre (Luis de.)

II01 Portrait der Gräfin Brühl, mit schwarzer, rother und weißer Kreide auf braun Pappier.

II02 Portrait eines Geistlichen, wie voriges gezeichnet.

II03 Portrait des Pohlischen Canzlers, Johann Malachowsky, nebst dem von Zucchi darnach gestochenen Kupfer, eben so gezeichnet.

II04 Portrait August des III. Königs von Pohlen, Skiz. mit schwarzer und weißer Kreide auf blau Pappier.

II05 Eine Carricatur, mit schwarzer Kreide gezeichnet.

II06 August der II. König von Pohlen, und Friedrich Wilhelm der I. König von Preußen, mit Kreide sehr fleißig getuschelt und ausgeführt.

II07 Maria mit dem Kinde auf einem Thron, umgeben von vielen Heiligen und Engeln, flüchtige Skiz. zu einem Altargemälde, mit Bleistift gezeichnet.

II08 Cephalus und Procris, getuschelt.

II09 Eine mit schwarzer Kreide und der Feder gezeichnete historische Skizze.

II10 Eine academische Figur, mit schwarzer und weißer Kreide auf blau Pappier.

II11 Eine dergleichen.

II12 Eine dergleichen.

Snyders (Franz.)

II13 Ein wilder Schweinskopf, mit Rothstein gezeichnet.

II14 Das Vordertheil eines Hundes, mit schwarzer und weißer Kreide auf grau Pappier.

II15 Ein auf den Rücken liegender Hund, mit schwarz- und weißer Kreide auf grau Pappier.

Swanevelt (Herrmann.)

1116 Einige Felsen, Parthien und Bäume, mit der Feder skizzirt.

Straten (H. van der.)

1117 Eine mit schwarzer Kreide gezeichnete und getuschete Landschaft.

Schalken (Gottfried.)

1118 Ein Bauermädchen leuchtet mit der Lampe zum Fenster heraus, eine sehr kleine Skizze auf blauem Papier.

Sachtleven (Cornelius.)

1119 Ein satyrischer Gegenstand, mit der Feder getuschelt und collorirt.

1120 Ein paar eben so gezeichnete Figuren, in Caricatur.

Spranger (Barthol.)

1121 Die Vorsicht, als weiblich bekleidete Figur, mit der Feder gezeichnet und getuschelt.

1122 Die Gerechtigkeit, mit der Feder gezeichnet.

1123 Die heilige Cäcilia, Kniestück, Skiz. mit der Feder, und getuschelt.

1124 Die Malterey und Minerva, Skiz. mit der Feder und getuschelt.

1125 Eine mytholog. Skiz. braun getuschelt, weiß gehöht.

1126 Eine schlafende Nymphe in einer Felsenhöhle, Skiz. mit der Feder und getuschelt.

1127 Ein Soldat, der eine weibliche Figur wegträgt, Skiz. mit der Feder, braun getuschelt.

1128 Leda mit dem Schwan, Skiz. mit der Feder gezeichnet und getuschelt.

Schöne (Martin.)

1129 Petrus und Malchus, eine kleine sehr fleißig mit der Feder ausgeführte Zeichnung.

1130

- 1130 Eine dergleichen, Christus am Delberg vorstellend.
 1131 Eine dergleichen, Christus mit der Dornenkrone
 wird dem jüdischen Volke vorgestellt.
 1132 Eine dergleichen, Christus vor Pontius Pilatus.
 1133 Eine dergleichen, die Kreuzigung Christi.
 1134 Die Kreuztragung Christi, dergleichen Zeichnung.
 1135 Eine dergleichen, die Verspottung Christi.
 1136 Die Geißelung Christi, dergleichen Zeichnung.
 1137 Die Auferstehung Christi, dergleichen Zeichnung.
 1138 Die Grablegung Christi, dergleichen Zeichnung.
 1139 Christus versammelt die Kinder um sich, Skiz.
 mit der Feder gezeichnet und getuscht.
 1140 Eine Allegorie, Skiz. mit der Feder und getuscht.

Schöne (J. G.)

- 1141 Prospect des alten Schloßes Wehlen bei König-
 stein, braun getuscht.
 1142 Die Ruine auf dem Dybin bei Zittau, braun
 getuscht.
 1143 Eine getuschte Landschaft.
 1144 Eine dergleichen.
 1145 Getuschte Skiz. einer Landschaft.
 1146 Eine dergleichen Prospect bei Greifenau.
 1147 Prospect der Stadt Zwickau, getuscht und colorirt.
 1148 Ein Erlenbaum, mit Bleistift gezeichnet.

Schäuffeln (Hans.)

- 1149 Maria, ganze Figur mit der Feder gezeichnet.

Sadeler (Egidius.)

- 1150 Ein Heiliger, getuscht mit weiß gehöht.

Sadeler (Naphael.)

- 1151 Die Auferweckung Lazari, mit der Feder gezeich-
 net und getuscht.

Secreta (Carl.)

- 1152 Die bethende Maria, Skiz. mit der Feder und getuscht.

Schwarz (Christoph.)

- 1153 Die Heilung der Kranken, Skiz. mit der Feder und aetuscht.
1154 Herodias empfängt das Haupt Johannis, Skiz. mit der Feder gezeichnet, braun getuscht.

Sandrart (J.)

- 1155 Braun aetusste Skiz. einer Landschaft, mit römischen Ruinen.
1156 Eine dergleichen.
1157 Eine dergleichen.
1158 Eine dergleichen.

Steinmüller (C.)

- 1159 Eine historische Skizze, mit der Feder gezeichnet und getuscht.

Schuß.

- 1160 Ein Conversationsstück, getusste Skizze.

Schuß (von Frankf.)

- 1161 Ein Stück Felsen, mit Rothstein skizzirt.

Strobel.

- 1162 Eine Gruppe historische Figuren, mit Kreide skizzirt.

Strudel (Peter.)

- 1163 Ein Kinderkopf, mit schwarz und weißer Kreide auf blau Pappier.
1164 Der fliehende Cupido, eben so gezeichnet.
1165 Drei Engelsköpfe, wie vorige gezeichnet.
1166 Zwei dergleichen.

1167 Ein fliegender Cupido, wie vorige gezeichnet.

Sehor (Andreas.)

1168 Eine Gruppe Bachantinnen, Skiz. mit der Feder und getuscht.

Schübler (Joh. Jacob.)

1169 Eine allegor. Bignette, getuscht.

Schiebling (Christian.)

1170 Herkules, Skiz. mit Bleistift.

Sigismund (Christ. Benj.)

1171 Ein paar blebirte Soldaten, getuschte Skizze.

1172 Ein Bauernmädgen, ganze Figur, mit Bleistift sehr fleißig ausgeführt.

1173 Ein Bauerknabe, Skiz. mit Bleistift und getuscht.

1174 Ein getuschter und colorirter Helm.

1175 Ein Stück Gewand, mit der Feder gezeichnet.

1176 Ein Stück Gewand, mit Bleistift skizzirt.

1177. 1178 Ein paar groteske Schilder. } getuscht.

1179 Ein Schild mit Helmdecke. }

Schönau (J. C.)

1180 Der todte Hector und Venus, eine mit Sepie getuschte Zeichnung.

1181 Ein Conversationsstück, getuschte Skiz.

1182 Ein mit Sepie getuschtes Conversationsstück.

1183 Eines dergleichen, eine Einführung vorstellend.

1184 Eine mit Sepie getuschte Skiz.

1185 Eine galante männliche Figur.

1186 Ein Gärrnerknabe, getuschte Skiz.

1187 Eine getuschte Zeichnung zu einem Uhrgehäuse.

Seidelmann.

1188 Eine academische Figur, mit schwarzer und weißer Kreide auf braun Papier.

1189

1189 Eine dergleichen nach Casanova, mit schwarzer Kreide gezeichnet.

Stölzel (C. J.)

- 1190 Eine historische getuschte Skiz.
 1191 Portrait des Prinzen Wilhelm von Nassau, mit Bleistift gezeichnet und getuscht.
 1192 Eine academische Figur, mit schwarzer und weißer Kreide auf braun Papier.

Schulze (C. G.)

- 1193 Diana, mit schwarzer Kreide gezeichnet, nach Angelli.
 1194 Ein weiblicher Kopf, mit Rothstein gezeichnet.
 1195 Ein dergleichen männlicher Kopf.

Schuricht.

- 1196 Prospect eines Gebäudes in Königswartha, mit Bleistift gezeichnet.
 1197 Ein Monument in einer Landschaft, getuscht.
 1198 Eine englische Gartenpartie, mit Bleistift gezeichnet.

Schubert (B. G. F.)

- 1199 Eine mit der Feder gezeichnete Landschaft, nach P. Brill.

Schubert (Joh. David.)

- 1200 Eine alte Bettelfrau, mit schwarzer und weißer Kreide, nach C. Hutin.

Schmidt.

- 1201 Skiz. eines weiblichen Portraits, mit schwarzer Kreide.
 1202 Ein dergleichen männliches.
 1203 Eine galante weibliche Figur, Skiz. mit Bleistift.

Schmidt.

Schmidt.

- 1204 Die Ganten der Malerei und Kupferstecherkunst
umarmen sich, eine getuschte Bignette.

Pensum XIV.

Dienstags den 22. Januar.

Schmidt.

- 1205 Ganimed nach Vogeln, mit schwarzer und weißer
Kreide fleißig ausgeführt.

Schaufuß (Heinr. G.)

- 1206 Amor, als Brustbild, mit Sepale sehr fleißig
ausgeführt.
1207 Profil des Homers, mit schwarz und weißer
Kreide auf blau Pappier gezeichnet.

Scharfich (Friedrich.)

- 1208 Ein Viehstück, mit schwarz und weißer Kreide
ausgeführt, nach H. Moos.
1209 Eines dergleichen, nach du Jardin.
1210 Eins dergleichen auf blau Pappier, nach J.
Asseln.
1211 Eins dergleichen, nach P. Potter.
1212 Eins dergleichen, nach demselben Meister.
1213 Ein Viehstück, mit schwarzer Kreide gezeichnet,
nach Standart.
1214 Eine getuschte Landschaft mit Staffage, nach
Klaß junior.
1215 Eine dergleichen mit einer Mühle, nach Klaß jun.

Schumann (Joh. Georg.)

- 1216 Eine braun getuschte Landschaft.
1217 Eine Parthie Vieh, nach Klengel, mit schwarzer
Kreide gezeichnet.

- 1218 Ein mit Bleistift gezeichneter Ochse, nach Klengel.
 1219 Eine dergleichen Kuh.
 1220 Eine mit Bleistift gezeichnete Gruppe Schaafse,
 nach du Jardin.
 1221 Ein mit Bleistift skizzirtes Pferd.

Schreyer.

- 1222 Ein mit schwarzer Kreide, nach einem Kupferstich
 sehr fleißig gezeichnetes Portrait.
 1223 Die Büste Gleims, mit schwarzer Kreide aus-
 geführt.
 1224 Das Profil Johann Winkelmanns, en Me-
 daillon nach Casanova, mit schwarzer Kreide fleißig
 ausgeführt.

Schelcher.

- 1225 Eine braun getuschte kleine Bignette, eine Bataille
 vorstellend.

Titzian (Vecelli)

- 1226 Ein alter männlicher Kopf, mit schwarzer und
 weißer Kreide auf braun Pappier gezeichnet.
 1227 Eine Skiz. mit der Feder und getuscht, mytho-
 logischen Inhalts.

Tintoretto (Jacob Robusti)

- 1228 Eine liegende männliche Figur und einige Köpfe,
 Skiz. mit der Feder und getuscht.

Tempesta (Ariton.)

- 1229 Die drei Personen der Gottheit, in der Glorie
 von Engeln umgeben, mit der Feder gezeichnet und
 getuscht.

Torelli (Steph.)

- 1230 Die drei Personen der Gottheit, in Glorie umge-
 ben von vielen Engeln, getuschte Skiz. zu einem
 Plafond.

- 1231 Der Triumph der Amphitride, mit der Feder gezeichnet und getuscht.
- 1232 Eine junge männliche Figur mit der Fahne, Kniestück, mit schwarzer Kreide gezeichnet, nach Angeli.
- 1233 Eine weibliche halbe Figur den Frühling vorstellend, mit schwarzer und weißer Kreide auf braun Papier.
- 1234 Der Heiland als Kind, in Wolken von Engeln umgeben, mit Bleistift gezeichnet.
- 1235 Eine historische Zeichnung, mit Bleistift zu einer von Zucht gestochenen Vignette, welche dabei bebildlich ist.
- 1236 Eine dergleichen, in Rothstein nebst dem Kupferstich.

Torelli (Antonio.)

- 1237 Joseph und Potiphars Weib, nach Desaro, mit schwarzer Kreide gezeichnet.

Tiepolo.

- 1238 Eine Gruppe Satyrs und Bacchantinnen, Skiz. mit der Feder.
- 1239 Eine dergleichen historische Skiz.

Toro.

- 1240 Ein mit Figuren verziertes Uhrgehäuse, getuscht.

Teniers (David.)

- 1241 Ein Bauer am Tische, Skiz. mit schwarzer Kreide.

Tost (van der.)

- 1242 Studien von Federvieh, mit der Feder gezeichnet, getuscht und collorirt.

Thiele (Alexander.)

- 1243 Eine mit der Feder gezeichnete und getuschete Skizze zu einer Landschaft.
- 1244 Eine dergleichen.
- 1245 Eine getuschete Skizze einer Landschaft.
- 1246 Eine dergleichen.
- 1247 Durchsicht durch eine Felsenhöhle, getuschete Skizze.
- 1248 Ziemlich ausgeführte Skizze einer Landschaft, mit der Feder und getuscht.
- 1249 Eine sehr gebürgigte Landschaft, mit Rothstein gezeichnet.
- 1250 Eine Landschaft mit römischen Ruinen, getuschet mit weiß gehöht.
- 1251 Eine dergleichen.
- 1252 Ruinen einer alten Kirche zu Speyer vor dem Wormser Thore, das heilige Grabmal genannt, Skizze mit der Feder und getuscht.
- 1253 Der Brunnen zu Schönburg bei Naumburg, mit der Feder gezeichnet und getuscht.
- 1254 1255 Zwei kleine Skizzen zu Landschaften.
- 1256 Skizze einer Landschaft, mit Bleistift gezeichnet.
- 1257 Eine dergleichen.
- 1258 1259 Zwei dergleichen.
- 1260 Ein Baumstamm, mit Bleistift gezeichnet.
- 1261 Skizze einer Landschaft, mit einer Brücke, mit Bleistift gezeichnet.
- 1262 Eine felsigte Landschaft und Wasserfall, mit schwarzer Kreide ziemlich ausgeführt.
- 1263 Skizze einer Landschaft, mit Bleistift gezeichnet.
- 1264 Compagnon zur vorigen.
- 1265 Skizze eines Prospects, mit Bleistift gezeichnet.
- 1266 Eine Mühle bei Königstein, Bleistiftskizze.
- 1267 Eine Parthie Felsen mit alten Baumstämmen, Skizze mit Bleistift.
- 1268 Ein Bauer mit einem Handkorbe, Skizze mit der Feder und getuscht.

- 1269 Der todtte Christus und Maria, Skiz. mit Bleistift gezeichnet.
 1270 Der Zinnsgroschen, Skiz. mit Bleistift gezeichnet, halbe Figuren.

Zesler.

- 1271 Eine mit der Feder gezeichnete und getuschte Landschaft.
 1272 Eine dergleichen.
 1273 Eine getuschte Landschaft.
 1274 Einige Felsenparrien, mit Bleistift gezeichnet.
 1275 Skiz. einer Landschaft, mit der Feder gezeichnet.
 1276 Skiz. einiger Felsenparthien, mit Bleistift gezeichnet.
 1277 Skiz. einer felsigten Landschaft, mit schwarzer Kreide gezeichnet.
 1278 Eine dergleichen.
 1279 Eine dergleichen.
 1280 Eine dergleichen.
 1281 Eine dergleichen.
 1282 Eine Parthie Felsen, mit Rothstein gezeichnet.
 1283 Eine Landschaft, mit Rothstein gezeichnet.
 1284 Eine dergleichen.
 1285 Eine dergleichen.

Ziebel.

1286. 1287 Zwei braun getuschte Landschaften.
 1288 Ein Viehstück mit schwarzer Kreide, gezeichnet nach Nos.
 1289 Eins dergleichen, mit Rothstein gezeichnet nach Berghem.

Zoscani.

- 1298 Eine academische Figur, mit schwarz und weißer Kreide auf blau Papier.

Zroll.

(Joh. na. Troll.)

1291 Ein mit der Feder gezeichneter und getuschter
Prospect aus dem Lothwitzer Grunde.

Trittel (Fried. Aug.)

1292 Eine große getuschte mit der Feder gezeichnete
Landschaft, nach Zinggs Manier.

1293 Eine dergleichen.

Urbino (Carlo da Crema.)

1294 Eine große allegorische Zeichnung, mit der Feder
braun getusch.

Untersteiner (Joh. Baptist.)

1295 Eine historische Skiz. Nothsteinabdruck.

Veronese (Paul Cagliari.)

1296 Zwei historische weibliche Figuren, mit der Feder
gezeichnet und getusch.

1297 Die Weisen aus Morgenland, ein Contour, mit
der Feder gezeichnet.

1298 Eine männliche bekleidete Figur, Skiz. mit
Nothstein gezeichnet.

1299 Die Findung Moses, mit Nothstein und weißer
Kreide auf braun Pappier gezeichnet.

S. D. V.

1300 Eine liegende männliche Figur, Skiz. mit schwar-
zer Kreide.

Vinkelbooms (David)

1301 Skiz. einer Landschaft, mit der Feder gezeichnet.

Valks (Peter.)

1302 Christus am Kreuz, Skiz. mit der Feder und
getusch.

Velden

Velden (Adrian van der.)

1303 Zwei gelante Figuren.

Velden (J. van den.)

1304 Ein Prospect, getuschte Skiz.

1305 Eine Landschaft mit einer holländischen Windmühle, getuschte Zeichnung.

Valkenburg (Martin van.)

1306 Ein paar große Bäume, mit Wasserfarben skiz. auf braun Pappier.

CHRS.VYN.

1307 Einige betende Figuren vor der Bildsäule Christi, mit der Feder gezeichnet und getuscht.

Wolhard.

1308 Ein Bettelweib nebst einen Knaben, mit Rothstein nach einem Kupferstich gezeichnet.

Weich (J. Ph.)

1309 Eine mit der Feder gezeichnete, getuschte und collorirte Parthie, aus dem Seifersdorfer Thale bei Dresden.

1310 Compagnon zum vorigen, Leopolds Monument im Seifersdorfer Thale.

1311 Ein mit der Feder gezeichneter, getuschter und collorirter Prospect aus dem Plauischen Grunde bei Dresden.

1312 Der Eingang von der Mittagsseite in den großen Garten bei Dresden, mit der Feder gezeichnet getuscht und collorirt.

1313 Compagnon zur vorigen, der Eingang der Miternachtseite.

1314 Ein mit der Feder gezeichneter, getuschter und collorirter Prospect im Dorfe Strehle bei Dresden.

- 1315 Prospect von der Brücke im Plauischen Grunde bei Dresden, mit der Feder gezeichnet getuschelt und colorirt.
- 1316 Gegend an der Elbe bei Dresden, mit der Feder gezeichnet getuschelt und colorirt.
- 1317 Prospect vom Plauischen Grunde mit der Brücke in Profil, eben so gezeichnet.
- 1318 Eine mit der Feder gezeichnete, getuschelte und colorirte Landschaft im Mondenschein.
- 1319 Prospect aus den Plauischen Grunde, mit der Feder gezeichnet und getuschelt.
- 1320 Eine dergleichen.
- 1321 Prospect aus dem Loschwitzer Grunde, mit der Feder gezeichnet und getuschelt.
- 1322 Eingang an der Mittagsseite in den großen Garten, mit der Feder gezeichnet und getuschelt.
- 1323 Eine Parthe aus dem großen Garten, eben so gezeichnet.
- 1324 Prospect vom weißen Thore zu Dresden, mit der Feder gezeichnet und getuschelt, Nachstück.
- 1325 Prospect aus dem großen Garten, mit der Feder gezeichnet und getuschelt.
- 1326 Ein unbekannter Prospect, mit der Feder gezeichnet und getuschelt.
- 1327 Eine mit der Feder gezeichnete und getuschelte Landschaft.
- 1328 Prospect aus dem Loschwitzer Grunde, eben so gezeichnet.
- 1329 Prospect des Dorfes Plauen und Reisenwizens Garten bei Dresden, mit der Feder gezeichnet und getuschelt.
- 1330 Eine mit der Feder gezeichnete und getuschelte Landschaft.
- 1331 Prospect einer Gegend bei Dippoldiswalda, mit der Feder gezeichnet und getuschelt.
- 1332 Prospect der Kirche in Hohenstein bei Stolpen, eben so gezeichnet.

- 1333 Prospect von Neudorf bei Dresden, mit der Feder gezeichnet und getuscht.
- 1334 Prospect aus den Loschwitzer Grunde, mit der Feder gezeichnet und getuscht.
- 1335 Ein dergleichen.
- 1336 Eine große, mit der Feder gezeichnete und getuschte Landschaft.
- 1337 Ein Prospect an der Elbe, mit der Feder gezeichnet und getuscht.
- 1338 Ein großer Prospect des Reißwitzischen Gartens und Dorfes Plauen, mit der Feder gezeichnet und getuscht.
- 1339 Ein dergleichen mit großen Bäumen.
- 1340 Ein großer unbekannter Prospect, mit der Feder gezeichnet und getuscht.
- 1341 Ein dergleichen Prospect vom Schlosse Hohenstein, mit der Feder gezeichnet und getuscht.
- 1342 Ein dergleichen Prospect vom Dorfe Plauen und umliegender Gegend, mit der Feder gezeichnet und getuscht.
- 1343 Dieselbe Gegend von einer andern Ansicht, wie vorige gezeichnet.
- 1344 Ein großer Prospect der Stadt Dresden und umliegender Gegend von der Morgenseite, mit der Feder gezeichnet und getuscht.
- 1345 Eine große, mit der Feder gezeichnete und getuschte Landschaft, die Gesnersche Idylle, Willon und Daphne vorstellend.
- 1346 Compagnon zur vorigen, die Erfindung der Musik.
- 1347 Ein großer Prospect des Schloßes Hohenstein, mit der Feder gezeichnet und getuscht.
- 1348 Einer dergleichen, die Kirche zu Hohenstein.
- 1349 Ein dergleichen mit der Feder gezeichneter und getuschter Wald.

H. S. W.

- 1350 Eine Parthie Figuren, nach Raphael gezeichnet.
W.

W.

1351 Ruinen römischer Monumente, mit Bleistift gezeichnet.

1352 Compagnon zum vorigen.

S. W.

1353 Neptun im Triumph, Skizze mit der Feder und getuscht.

H. G. W.

1354 Bacchus, braun getuschte Zeichnung mit der Feder.

H. E. W.

1355 Loths Flucht aus Sodom, Skiz. mit der Feder und getuscht.

C. W.

1356 Skiz. einer Allegorie, mit der Feder gezeichnet und getuscht.

J. J. W.

1357 Madonna mit dem Kinde, Contour mit Bleistift gezeichnet, Copie.

Watteau (Anton.)

1358 Skiz. mit Rothstein gezeichnet, eine theatrale Handlung.

Pensum XV.

Mittwoch den 23. Januar:

Watteau (Anton.)

1359 Der Kopf eines kleinen Mädchens, in Profil mit Rothstein gezeichnet.

1360

1360 Ein junger männlicher Kopf, als Harlequin gekleidet, mit schwarz und weißer Kreide auf blauem Papier gezeichnet.

Witt (J. de)

1361 Einige Genien im Wolken, Skiz. mit der Feder, braun getuscht.

1362 Eine dergleichen Skiz. einige Kinder in Landschaft mit Thieren und Früchten beschäftigt.

1363 Eine dergleichen, Compagnon.

Wynants (J.)

1364 Ein todter Haase, mit schwarzer und rother Kreide gezeichnet.

Wouvermanns (Peter.)

1365 Ein Bauer zu Pferde, mit Rothstein gezeichnet.

1366 Zwei gepackte Maulthiere mit ihrem Treiber, mit Rothstein gezeichnet.

1367 Das Vordertheil eines Pferdes, mit schwarzer und weißer Kreide auf braunem Papier gezeichnet.

Wieringen (van.)

1368 Ein Seesturm, mit der Feder gezeichnet.

Werf (Adrian van der.)

1369 Eine kniende weibliche Figur, Skiz. mit Rothstein gezeichnet und ein wenig getuscht.

Weyer (M.)

1370 Einige Cavalleristen mit Pferden, mit Rothstein skizirt.

1371 Einige dergleichen, Gruppen.

1372 Dergleichen.

Weyer (C.)

1373 Die Auferweckung Lazari, Skiz. mit der Feder gezeichnet, getuscht und mit weiß gehöht.

1374

1374 Die Höhle, eine große Zeichnung mit der Feder, getuschelt mit weiß gehöht, sehr reiche Composition.

Wenning (Joh. Balthas.)

1375 Skiz. einer Landschaft, mit schwarzer Kreide gezeichnet.

Wittmann (Wolfg. Wilh. von.)

1376 Ein sehr kleine historische Zeichnung, mit der Feder auf Pergament fleißig ausgeführt.

Wiebel (Centurius.)

1377 Fortuna, mit der Feder gezeichnet und getuschelt.

Wolfgang.

1378 Ein schlafender junger männlicher Kopf, mit Bleistift gezeichnet.

Weißmann.

1379 Portrait eines Regenten, mit schwarzer rother und weißer Kreide.

Weirötter.

1380 Flüchtige Skiz. einiger Bauerhäuser und Bäume, mit schwarzer Kreide gezeichnet.

1381 Skizze eines Prospects, mit Rothstein gezeichnet.

Werndel.

1382 Ein alter männlicher Kopf, sehr fleißig mit Rothstein gezeichnet.

1383 Portrait des Grafen Brühl, mit Rothstein ausgeführt.

Werner (C. J.)

1384 Eine mit Rothstein ausgeführte Zeichnung aus der Geschichte des Heilandes.

Werner

Werner (J.)

- 1385 Ein weiblicher Kopf, mit schwarzer rithr. und weißer Kreide gezeichnet.

Wernerin (A. M.)

- 1386 Ein kleines weibliches Portrait, sehr fleißig getuscht.
- 1387 Eine Allegorie auf August den III. König von Pohlen, getuschte Zeichnung zu einer Wignette.
- 1388 Eine dergleichen allegor. Zeichnung.
- 1389 Eine Figur in theatralischem Costume.
- 1390 Eine dergleichen.
- 1391 Augustus der III. König von Pohlen, fleißig ausgefertigte getuschte Zeichnung, ganze Figur.
- 1392 Eine große getuschte Zeichnung, Allegorie auf eine Vermählung.

Weszel.

- 1393 Getuschte Zeichnung zu einer Theaterdecoration.
- 1394 Eine dergleichen.

Wagner (Michael.)

- 1395 Curtius sprengt in den Abgrund, Skiz. mit der Feder und getuscht.

Wagner (Joh. Georg der Sohn.)

- 1396 Eine Gruppe nackende Figuren, Skiz. mit Bleistift und getuscht.
- 1397 Zwei Figuren welche opfern, getuschte Skiz.
- 1398 Ein Bauerinweib, getuschte Skiz.
- 1399 Eine braun getuschte Skiz. einer Landschaft.
- 1400 Eine getuschte Landschaft.
- 1401 Getuschte Skiz. einer Landschaft, mit Wasserfarb.
- 1402 Getuschte Skiz. einer Landschaft, in S. Rosa Manier.
- 1403 Ein paar getuschte Vögel.

- 1404 Ein paar Pferde, Contour mit Bleistift.
 1405 Ein paar dergleichen.
 1406 Ein paar Ziegen, Skiz. mit Bleistift.
 1407 Studien vom Bieh, auf Del getränktes Pappier
 gezeichnet.
 1408 Eine Landschaft, mit Bleistift gezeichnet.
 1409 Skiz. einer Landschaft, mit schwarzer Kreide
 gezeichnet.
 1410 Verschiedene nackende Figuren, mit der Feder skiz.
 1411 Eine braun getuschte und colorirte Landschaft.

Wagner (Water.)

- 1412 Ein paar kleine getuschte und colorirte Figuren.
 1413 Ein männliches Portrait, mit schwarzer und
 weißer Kreide auf blau Pappier gezeichnet.
 1414 Madonna mit dem Kinde und den kleinen Jo-
 hannis, getuschte Zeichnung, Copie.
 1415 Eine dergleichen.
 1416 Eine nackende weibliche Figur als Schäferin, in
 Landschaft getuschte Zeichnung, nach Dietrich.

Wahl.

- 1417 Ein Conversationsstück, in Landschaft getuschte
 Zeichnung.

Walther (Jngen. Lieut.)

- 1418 Eine getuschte allegor. Vignette.

Walther (J. A.)

- 1419 Ein alter männlicher Kopf nach Gips, mit schwar-
 zer und weißer Kreide auf blau Pappier.
 1420 Die große Herkulanische Bestale im Dresdner
 Antiquencabinet, mit schwarzer Kreide gezeichnet.
 1421—1423 Ein anatomischer Körper von drei ver-
 schiedenen Ansichten, nach Gips, mit schwarzer und
 weißer Kreide auf blau Pappier gezeichnet.

- 1424 Eine academische Figur, mit weißer Kreide und
Rothstein auf blau Pappier gezeichnet.
1425 Eine dergleichen, mit schwarzer und weißer Kreide
auf braun Pappier.
1426 Eine dergleichen.
1427 Eine dergleichen.

Winkler.

- 1428 Eine Rose, mit Bleistift auf Pergament gezeichn.

Wizani.

- 1429 Eine kleine getuschte und colorirte Landschaft.
1430. 1431 Zwei mit der Feder gezeichnete, getuschte
und colorirte Prospective, von Pompeji.
1432 Prospect vom Schlosse Moritzburg, mit der Feder
gezeichnet, getuscht und colorirt.
1433 Eine mit der Feder gezeichnete, getuschte und
colorirte Landschaft.
1434 Prospect der Gegend beim weißen Hirsch, an
der Bauhner Straße, mit der Feder gezeichnet, ge-
tuscht und colorirt.
1435 Eingang im Herkulanum, mit Sepie getuscht.
1436 Eine Landschaft mit den Ruinen einer Brücke,
mit der Feder gezeichnet und getuscht.
1437 Prospect im Dorfe Plauen bei Dresden, mit
der Feder gezeichnet und getuscht.
1438 Einer dergleichen aus dem Loschwitzer Grunde.
1439 Ein dergleichen unbekannter.
1440 Einer dergleichen aus dem Loschwitzer Grunde.
1441 Einer dergleichen aus dem großen Garten, Mon-
denschein.
1442 Einer dergleichen, aus dem Gehege bei Dresden,
im Mondenschein.
1443 Eine große, mit der Feder gezeichnete und ge-
tuschte Landschaft, Copie.
1444 Eine große Landschaft, nach Salomon Ruysdael,
mit schwarzer und weißer Kreide auf blau Pappier
gezeichnet.

Zucarelli.

Zucarelli.

1445 Kleine Skizze einer Landschaft, mit schwarzer und weißer Kreide auf blau Papier.

Zucari.

1446 Fortuna, getuscht und colorirt.

Zeemann.

1447 Prospect eines Seeufers, im Vorgrunde ein großes Seeschiff, mit der Feder gezeichnet und getuscht.

Zingg (Adrian.)

1448 Eine Landschaft mit großen Felsen und einer Brücke, mit der Feder gezeichnet, getuscht und colorirt.

1449 Eine bergleichen.

1450. 1451 Zwei mit der Feder gezeichnete und getuschte Landschaften.

1452. 1453 Zwei mit der Feder gezeichnete und getuschte Landschaften, nach Weivotte.

Pensum XVI.

Donnerstags den 24. Januar.

H a n d z e i c h n u n g e n

von

unbekannten alten und neuern Meistern.

1454 Prometheus wird vom Adler gemartert, mit schwarz und bunten Kreiden gezeichnet, nach E. Gutin.

1455 a Eine mythologische, mit bunten Kreiden gefertigte Zeichnung.

1455 b Venus und Adonis, mit schwarzer, rother und weißer Kreide gezeichnet.

- 1456a Joseph und der Engel, Skiz. mit schwarzer rother und weißer Kreide gezeichnet.
- 1456b Ein Dax, collorirt, Skiz.
- 1457a Eine große historische Skizze, mit schwarzer und weißer Kreide gezeichnet.
- 1457b Diana im Bade entdeckt die Schwangerschaft der Callisto, Skiz. mit schwarzer und weißer Kreide gezeichnet.
- 1458a Eine historische Skiz. mit schwarzer und weißer Kreide.
- 1458b Eine dergleichen allegorische.
- 1459a Ein Gegenstand aus der Geschichte Christi, mit schwarzer und weißer Kreide gezeichnet.
- 1459b Eine historische Zeichnung, mit schwarzer und weißer Kreide.
- 1460a Die heilige Familie, mit schwarzer und weißer Kreide gezeichnet.
- 1460b Eine Himmelfarth, Skiz. mit schwarzer und weißer Kreide auf blau Papier.
- 1460c Eine musikalische Gesellschaft, mit schwarzer und weißer Kreide.
- 1460d Der erschlagene Abel, mit schwarzer und weißer Kreide gezeichnet, Copie.
- 1461a Venus und Cupido, mit schwarzer und weißer Kreide gezeichnet, Copie.
- 1461b Der Tod eines Heiligen, Skiz. mit schwarzer und weißer Kreide.
- 1461c Eine historische Zeichnung, mit schwarzer Kreide, Copie.
- 1461d Der Tod eines Heiligen, mit schwarzer Kreide gezeichnet, Copie.
- 1462a Marcusus, Skiz. mit schwarzer Kreide gezeichnet.
- 1462b Eine weibliche Figur.
- 1462c Ein Kinderkopf, mit schwarzer Kreide gezeichnet.
- 1462d Maria mit dem Kinde und Joseph, mit schwarzer Kreide gezeichnet.

- 1463 a Christus speißet das Volk, eine große Skiz. mit
Rothstein gezeichnet.
- 1463 b Eine Opferzeichnung, mit Rothstein nach einem
Basrelief.
- 1463 c Eine dergleichen historische Zeichnung.
- 1464 a Die heilige Familie, mit Rothstein gezeichnet.
- 1464 b Die Kreuzigung des heiligen Andreas, Copie.
- 1464 c Christus am Kreuze, mit Rothstein gezeichnet.
- 1465 a Paulus und Petrus, mit Rothstein gezeichnet.
- 1465 b Maria erscheint einem Heiligen, Skiz. mit
Rothstein.
- 1465 c Tobias und der Engel, mit Rothstein gezeichnet,
Skizze.
- 1465 d Maria erscheint einem Heiligen, mit Rothstein
gezeichnet.
- 1466 a Merkur und Argus, Skiz. mit Rothstein ge-
zeichnet.
- 1466 b Psyche, mit Rothstein gezeichnet.
- 1466 c Einige allegorische Figuren.
- 1467 a Ein Engel, der ein Kind führt, Skiz. mit
Rothstein gezeichnet.
- 1467 b Maria mit dem Kinde Jesu, umgeben von
Engeln, Copie.
- 1467 c Gott der Vater, Copie.
- 1468 a Ruhe der heiligen Familie, auf der Flucht nach
Egypten, mit Rothstein gezeichnet.
- 1468 b Maria erscheint zweien Heiligen, Skiz. mit
Rothstein gezeichnet.
- 1469 a Skiz. mit Rothstein gezeichnet, aus der heiligen
Geschichte.
- 1469 b Eine dergleichen.
- 1469 c Eine allegorische Skiz. zu einem Plafond.
- 1469 d Eine dergleichen, aus der heiligen Geschichte.
- 1469 e Eine dergleichen, zu einem Altargemälde.
- 1470 a Eine historische Skiz. mit Rothstein und weißer
Kreide gezeichnet.

- 1470 b Die Anbetung der Hirten, mit Rothstein gezeichnet.
 1471 a Eine historische Skiz. mit Rothstein gezeichnet.
 1471 b Eine dergleichen.
 1471 c Eine dergleichen zu einem Plafond.
 1471 d Eine dergleichen.
 1472 a, b, c, d Vier historische Skiz.
 1473 a, b Zwei historische Skiz. mit Rothstein und schwarzer Kreide gezeichnet.
 1474 a Eine historische getuschte Skiz.
 1474 b Die drei Weisen aus Morgenland, Skiz. mit der Feder und getuscht.
 1475 a Eine historische Skiz. mit der Feder gezeichnet und getuscht.
 1475 b Eine dergleichen, mit der Feder gezeichnet.
 1476 a Die Geburt Christi, eine getuschte Skiz.
 1476 b Ein kniender Heiliger in Wolken, Skiz. mit der Feder und getuscht.
 1476 c Eine historische Skiz. mit der Feder gezeichnet und getuscht.
 1476 d Getuschte Zeichnung zu einem Crucifix.
 1476 e Christus erscheint der betenden Magdalena, Skiz. mit der Feder und getuscht.
 1477 a Getuschte Skiz. zu einem Plafond.
 1477 b Eine dergleichen, mythologischen Inhalts.
 1477 c Ein Göttermahl, Skiz.
 1477 d Eine dergleichen, eine Leichenproceßion vorstell.
 1478 a Eine mit der Feder gezeichnet und getuscht. Skiz. historischen Inhalts.
 1478 b Eine dergleichen, Rebecca am Brunnen vorstell.
 1478 c Eine dergleichen, Moses erhöhet die Schlange.
 1478 d Eine dergleichen, historischen Inhalts.
 1479 a Verkündigung der Maria, Skiz. mit der Feder und getuscht.
 1479 b Eine dergleichen, die heilige Familie vorstellend.
 1479 c Die Auferstehung Christi, eine dergleichen. Skiz.

- 1479 d. Ein Ecce homo, mit der Feder gezeichnet, getuscht und mit weiß gehöht.
- 1479 e. Eine dergleichen Skiz. Sagar in der Wüsten und der Engel.
- 1480 a. Ein Bacchanal durch Kinder vorgestellet, Skiz. mit der Feder und getuscht.
- 1480 b. Compagnon zum vorigen.
- 1481 a. Eine mit der Feder gezeichnete und getuschte Skiz. historischen Inhalts.
- 1481 b. Eine dergleichen mythologischen Inhalts.
- 1481 c. Eine dergleichen.
- 1482 a. Die Enthauptung Johannis, eine getuschte Sk.
- 1482 b. Die Taufe im Jordan, Skiz. mit der Feder und getuscht.
- 1482 c. Eine dergleichen, denselben Gegenstand vorstellend.
- 1482 d. Eine dergleichen.
- 1483 a. Eine mit der Feder gezeichnete und getuschte Skiz. zu einem Plafond allegorischen Inhalts.
- 1483 b. Eine historische Skiz. mit der Feder gezeichnet und getuscht.
- 1483 c. Eine allegorische getuschte Skiz. zu einem Plaf.
- 1483 d. Eine getuschte allegor. Skiz.
- 1484 a. Eine historische getuschte Skiz.
- 1484 b. Eine dergleichen.
- 1484 c. Eine getuschte allegorische Vignette.
- 1484 d. e. Zwei dergleichen allegorische.
- 1485 a. b. c. d. Vier historische Skiz.
- 1486 a. Der heilige Hieronymus, eine getuschte Skiz.
- 1486 b. Ein betender Heiliger.
- 1486 c. Ein Bacchanal, Skiz. mit der Feder und getuscht.
- 1486 d. Eine getuschte Vignette.
- 1487 a. Eine mythologische Skiz. zu einem Plafond, mit der Feder gezeichnet und getuscht.
- 1487 b. Eine mit der Feder gezeichnete und getuschte Skiz. einer Bataille.
- 1487 c. Venus und Amor, eine getuschte Skiz.

1487 d

- 1487 d Eine mythologische Skiz. mit der Feder gezeichnet und getuscht.
- 1487 e Triumph des Neptuns.
- 1488 a Mars and Venus, getuschte Zeichnung, Copie.
- 1488 b Die Anbetung der Hirten, mit der Feder gezeichnet, braun getuscht.
- 1489 a Venus und Vulcan, ein Contour mit der Feder gezeichnet.
- 1489 b Einer dergleichen, Herkules am Spinnrocken.
- 1489 c Der Evangelist Matthäus, mit der Feder gezeichnet.
- 1489 d Ein dergleichen Contour, Christus wird vom Kreuz abgenommen.
- 1490 a Ein mit der Feder gezeichneter Contour eines Basrelief, ein Osirey vorstellend.
- 1490 b Susanna im Bade, Skiz. mit der Feder.
- 1490 c Der Engel Michael, mit der Feder gezeichnet.
- 1491 a Eine kleine historische Skiz. mit der Feder gezeichnet.
- 1491 b Eine dergleichen.
- 1491 c Eine dergleichen, eine sterbende Heilige.
- 1491 d Eine Gruppe Kinder, mit der Feder gezeichnet.
- 1491 e Eine dergleichen.
- 1492 a, b, c, d, e, f Kleine mit der Feder gezeichnete historische und mythologische Skiz.
- 1493 a, b, c, d, e Dergleichen.
- 1494 a Eine Monstranz in der Glorie umgeben von Engeln, Skiz. mit der Feder gezeichnet.
- 1494 b Moses schlägt den Fels, mit der Feder gezeichnet. Copie.
- 1495 a Ein Basrelief, mit der Feder gezeichnet.
- 1495 b Verzierung zu einem Plafond.
- 1495 c Moses wird im Wasser gefunden, Skiz. mit der Feder gezeichnet.
- 1496 a, b, c Drei historische Skiz. mit der Feder gezeichnet, Copien.

- 1497 a Ein Dianenbad, nach Carracci, mit der Feder gezeichnet.
- 1497 b Eine Allegorie nach P. da Cortana, mit der Feder gezeichnet.
- 1497 c Salomon als Richter, nach J. Passeri, mit der Feder gezeichnet.
- 1497 d Der Raub der Sabiner, nach Lambert.
- 1498 a Die heilige Catharina, nach J. Passeri, mit der Feder gezeichnet.
- 1498 b Die Ruhe auf der Flucht nach Egypten, nach J. Mola, mit der Feder gezeichnet.
- 1498 c Die drei Marien am Grabe Christi, nach E. Maratti, mit der Feder gezeichnet.
- 1498 d Die heilige Familie, mit der Feder gezeichnet.
- 1499 a Eine Allegorie nach J. del Sola, mit der Feder gezeichnet.
- 1499 b Ein Basrelief, mit der Feder gezeichnet.
- 1499 c Die heilige Magdalena, nach L. Parsinelli, Kniestück mit der Feder gezeichnet.
- 1499 d Die Mutter Gottes, nach J. da Udine.
- 1500 a Eine heilige Familie, Contour mit der Feder gezeichnet, nach L. Massari.
- 1500 b Skiz. zu einem Altargemälde, mit der Feder gezeichnet, getuscht und mit weiß gehöht.
- 1500 c Christus wird geißelt, braun getuscht mit weiß gehöht.
- 1500 d Der Hauptmann zu Capernaum, Skiz. mit der Feder, getuscht und mit weiß gehöht.
- 1500 e Einige betende Heilige, getuschte Skiz. mit weiß gehöht.
- 1501 a, b, c Historische Skizzen.
- 1501 d Orpheus, Skiz. mit der Feder gezeichnet, braun getuscht und gelb gehöht.
- 1501 e Johannis der Täufer, mit der Feder gezeichnet, braun getuscht, mit weiß gehöht.
- 1502 a, b, c Allegorische Skiz.

- 1503 a, b, c, d, e, f, g Historische Zeichnungen und Stiz.
mit Bleistift gezeichnet.
- 1504 a, b, c, d, e Getuschte und colorirte historische
Zeichnungen.
- 1505 a, b, c, d, e, f Einzelne historische Figuren, mit
schwarzer rother und weißer Kreide gezeichnet.
- 1506 Neun Blatt einzelne historische Figuren, mit
schwarzer und weißer Kreide gezeichnet.
- 1507 Zwei Blatt anatomische Figuren.
- 1508 Sieben Blatt einzelne historische Figuren, mit
Rothstein und weißer Kreide gezeichnet.
- 1509 Fünf Blatt einzelne Kinder, mit Rothstein ge-
zeichnet.
- 1510 Sieben Blatt mit der Feder gezeichnete und ge-
tuschte einzelne historische Figuren.
- 1511 Zwölf Blatt kleine historische Figuren, mit der
Feder gezeichnet und getuscht.
- 1512 Neun Blatt ganz kleine historische Figuren, mit
der Feder gezeichnet und getuscht.
- 1513 Drei Blatt dergleichen große.
- 1514 Zwölf Blatt einzelne historische Figuren, mit der
Feder gezeichnet und getuscht.
- 1515 Zwölf Blatt dergleichen.
- 1516 Sechs Blatt historische große Figuren.
- 1517 Zwei Blatt Kinder, mit der Feder gezeichnet,
getuscht mit weiß gehöht.
- 1518 Sieben Blatt getuschte Figuren.
- 1519 Dreizehn Blatt militairische Figuren, nach S.
Rosa.
- 1520 Eine mit Sepie getuschte Zeichnung, drei Ellen
zwei Zoll lang, und zwei eine halbe Elle hoch, den
Bethlehemschen Kindermord vorstellend, Copie.

Pensum XVII.

Freitags den 25. Januar.

- 1521 Drei Blatt Bauerstücken, Contour mit der Feder gezeichnet.
- 1522 Vier Skizzen, mit der Feder gezeichnet und getuscht, Bauerstücken.
- 1523 Fünf Blatt dergleichen.
- 1524 Acht Blatt getuschte Zeichnungen, Skiz. und Bauerstücken.
- 1525 Vier Blatt Bauerstücken, getuscht mit weiß gehöht.
- 1526 Zwei Blatt Bauerstücken, mit Kreide gezeichnet.
- 1527 Sechs Blatt Pferde und Lagerstücken vorstellend.
- 1528 Sieben Blatt Pferdestücken.
- 1529 Vier Blatt Bataillen, mit der Feder gezeichnet und getuscht.
- 1530 Vier Blatt Schäferstücken und Carriaturen, theils getuscht, theils mit der Feder gezeichnet.
- 1531 Drei Blatt Kinder und Figuren, colorirt.
- 1532 Vier Viehstücken, theils mit Kreide, theils mit der Feder gezeichnet.
- 1533 Vier getuschte Viehstücken.
- 1534 Acht Blatt dergleichen.
- 1535 Acht Blatt Viehstücken, mit schwarzer Kreide gezeichnet.
- 1536 Sechs Blatt einzelne Thiere, mit schwarzer Kreide gezeichnet.
- 1537 Drei Blatt anatomische Studien.
- 1538 Vier Blatt einzelne Thiere.
- 1539 Sechs Blatt dergleichen, mit schwarzer und weißer Kreide gezeichnet.
- 1540 Sechs Blatt dergleichen, theils mit Rothstein, theils mit der Feder gezeichnet.
- 1541 Fünf Blatt dergleichen, mit Rothstein gezeichnet.

- 1542 Zwei Jagdstücken, mit Rothstein gezeichnet.
 1543 Vier Blatt Federvieh und Insecten, colorirt.

Landschaften.

- 1544 Vier Landschaften, Nachtstücken, mit schwarzer und weißer Kreide gezeichnet.
 1545 Acht Blatt Landschaften, mit schwarzer und weißer Kreide gezeichnet.
 1546 Vier Skiz. mit schwarzer Kreide gezeichnet.
 1547 Acht dergleichen Landschaften.
 1548 Fünf Landschaften, mit schwarzer Kreide gezeichnet. Copien.
 1549 Fünf Landschaften.
 1550 Vier Landschaften, mit Rothstein gezeichnet.
 1551 Sechs Blatt getuschte Landschaften, Skiz.
 1552 Vier Landschaften, mit der Feder gezeichnet und getuscht.
 1553 Sieben Blatt Ruinen und Prospective, getuscht.
 1554 Sechs Landschaften und Ruinen, mit der Feder gezeichnet und getuscht.
 1555 Sechs Blatt Landschaften, mit der Feder gezeichnet und getuscht.
 1556 Sechs Blatt Landschaften und Prospective, getuscht.
 1557 Sechs braun getuschte Landschaften, Copien.
 1558 Sechs getuschte Landschaften, Copien.
 1559 Neun getuschte kleine Landschaften, Copien.
 1560 Vier Landschaften, mit der Feder gezeichnet und getuscht, Copien.
 1561 Drei Blatt einzelne Partien, wie vorige gezeichnet.
 1562 Prospect der Festung Königstein und des Liliensteins, mit der Feder gezeichnet, getuscht und colorirt.
 1563 Rousseaus Grabmal, in Landschaft, mit der Feder gezeichnet und colorirt, Copie.

- 1564 Drei Blatt R. äuter und Pflanzen, zur Staffage für Landschaften, mit der Feder gezeichnet, getuscht und colorirt.
- 1565 Zwei Landschaftspartien, mit der Feder gezeichnet, getuscht und colorirt.
- 1566 Drei Blatt Landschaften, mit der Feder gezeichnet, getuscht und colorirt.
- 1567 Zwölf Landschaften und Prospective, mit der Feder gezeichnet.
- 1568 Drei Landschaften und Ruinen, getuscht und mit weiß gehöht.
- 1569 Fünf Blatt Landschaften und Prospective, mit Bleistift gezeichnet.
- 1570 Sechs Blatt Landschaften, mit Bleistift gezeichnet.
- 1571 Drei Blatt einzelne Bäume, mit Bleistift gezeichnet.
- 1572 Zwei große getuschte Zeichnungen, zu Theaters decorationes.
- 1573 Zwei dergleichen.
- 1574 Vier Blatt dergleichen, kleinere.
- 1575 Vier Blatt dergleichen.
- 1576 Drei Blatt dergleichen große colorirte Zeichnung.
- 1577 Zwei architectonische Zeichnungen, getuscht und colorirt.
- 1578 Zwei dergleichen, zu Verzierung eines Saals.
- 1579 Zwei dergleichen zu Altären.
- 1580 Vier dergleichen.
- 1581 Drei dergleichen, zu Grabmählern.
- 1582 Drei dergleichen, zu Springbrunnen.

- 1583 Drei dergleichen, zu Zimmerverzierungen.
- 1584 Zwölf Blatt Attribuda und andere Verzierungen.
- 1585 Zwölf Blatt, nach antiquen und modernen Gruppen und Statuen, mit schwarzer und weißer Kreide sehr fleißig gezeichnet.
- 1586 Zwei Blatt dergleichen.
- 1587 Fünf Blatt Kinder, mit schwarzer und weißer Kreide auf blau Pappier gezeichnet.
- 1588 Sechs Blatt nach Statuen und Monumenten, theils mit Kreide, mit Rothstein, und mit der Feder gezeichnet.
- 1589 Sechs Blatt academische Figuren, mit schwarzer und weißer Kreide gezeichnet.
- 1590 Vier dergleichen, mit schwarz, roth und weißer Kreide gezeichnet.
- 1591 Vier dergleichen, mit Rothstein und schwarzer Kreide gezeichnet.
- 1592 Sechs dergleichen, mit Rothstein gezeichnet.
- 1593 Drei dergleichen, mit schwarzer und weißer Kreide gezeichnet.
- 1594 Vier dergleichen, mit schwarzer und weißer Kreide gezeichnet.
- 1595 Zwei dergleichen, mit schwarzer und weißer Kreide gezeichnet.
- 1596 Acht Blatt dergleichen nach Plazetta, mit schwarzer und weißer Kreide gezeichnet.
- 1597 Acht dergleichen, mit schwarzer und weißer Kreide gezeichnet.
- 1598 Acht Köpfe, nach Antiquen, theils mit Rothstein, theils mit schwarzer Kreide gezeichnet.

- 1599 Vier Blatt dergleichen, mit Rothstein gezeichnet.
 1600 Vier dergleichen, mit Rothstein gezeichnet.
 1601 Acht dergleichen, mit schwarzer und weißer Kreide gezeichnet.
 1602 Dreizehen dergleichen, mit schwarzer und weißer Kreide gezeichnet.
 1603 Zehen dergleichen, mit schwarzer und weißer Kreide gezeichnet.
 1604 Zwölf dergleichen, mit schwarzer Kreide gezeichnet.
 1605 Vierzehnen Portraits und andere Köpfe, mit Rothstein gezeichnet.
 1606 Vier Portraits, mit schwarzer und weißer Kreide gezeichnet.
 1607 Vier dergleichen.
 1608 Vier Köpfe, mit schwarzer und weißer Kreide gezeichnet.
 1609 Vier dergleichen.
 1610 Vier dergleichen, mit schwarzer und weißer Kreide gezeichnet.
 1611 Sechs Bildnisse und andere Köpfe, mit schwarzer und weißer Kreide gezeichnet.
 1612 Vierzehn Blatt Portraits und Kinderköpfe.
 1613 Fünf Blatt verschiedene einzelne Köpfe, mit der Feder gezeichnet und getuscht.
 1614 Fünf Blatt männliche und weibliche Füße, mit schwarzer und weißer Kreide nach Gips gezeichnet.
 1615 Drei Blatt Hände, mit Rothstein gezeichnet.
 1616 Fünf Blatt dergleichen.
 1617 Zwölf Blatt Portraits und verschiedene andere Köpfe, meistens mit schwarzer Kreide gezeichnet.

- 1618 Fünf Bildnisse von Heiligen, mit schwarzer Kreide gezeichnet.
- 1619 Dreizehn Blatt Portraits und andere Köpfe.
- 1620 Drei Blatt Urnen, mit Rothstein gezeichnet.
- 1621 Zwölf Blatt Viehstücken.
- 1622 Vierzehn Blatt Blumen.
- 1623 Zwölf große Köpfe, mit schwarzer und weißer Kreide gezeichnet.
- 1624 Sechzehn Blatt dergleichen.
- 1625 Dreizehn dergleichen Köpfe.
- 1626 Zwölf Blatt historische Zeichnungen.
- 1627 Zwölf Blatt dergleichen.
- 1628 Zwölf Blatt dergleichen.
- 1629 Zwölf Blatt dergleichen.
- 1630 Zwölf Blatt dergleichen.
- 1631 Zwölf Blatt dergleichen.
- 1632 Zwölf Blatt diverse Landschaften.
- 1633 Zwölf Blatt dergleichen.
- 1634 Zwölf Blatt diverse Zeichnungen.
- 1635 Eine Parthie dergleichen.
- 1636 Eine Parthie kleine Zeichnungen.
- 1637 Sechs und zwanzig Blatt Zeichnungen.
- 1638 Ein Buch Querfolio, Pappierband, enthält neun und zwanzig Handzeichnungen, worunter einige von alten Meistern sind.
- 1639 Eins dergleichen klein Folio, enthält ein und zwanzig Handzeichnungen und Skizzen, größtentheils von alten Meistern.

- 1640 Eins dergleichen in Folio, enthält acht und vierzig Handzeichnungen und Skizzen, worunter einige von alten Meistern.
- 1641 Eins dergleichen, klein Folio, enthält neun und dreißig dergleichen Handzeichnungen und Skizzen.
- 1642 Eins dergleichen, enthält zwei und sechzig div. Handzeichnungen und Skizzen.
- 1643 Eins dergleichen, enthält fünf und siebenzig Handzeichnungen, Viehstücken vorstellend, sind Copien.

N a c h t r a g.

- 1 Egredius Jesus ab Jericho tetigit oculos duor. Coecor. et confestim viderunt. Nic. Poussin pinx. G. Charteau sc. qv. real Fol.
2. 3 La Ménagere flamande. et Les Plaisirs flamandes, Teniers pinx. J. Daullé sc. qv. real Fol. 2 Blatt.
- 4 Jupiter sous la forme de Diana amoureux de Callisto, Poussin pinx. J. Daullé sc. qv. real Fol.
5. 6 Zwei Blatt Pferdemanöuvres, J. E. Riedinger inv. M. E. Riedinger sc. qv. real Fol.
- 7 Legeste napolitain, Greuze pinx. Moitte sc. qv. Fol.
- 8 La chuste Susanne, Vien pinx. Beauvarlet sc. qu. Fol.
- 9 Les Baigneuses, C. Vanloo pinx. Lempereur sc. gr. Fol.
10. 11 La Jardiniere et la Fructiere, Vanasse pinx. Beauvarlet sc. 2 Blatt, gr. Fol.
- 12 Les Blanchisseuses italiennes, G. Gambarini pinx. le Vasseur sc. gr. Fol.
- 13 Le Midi, Vernet pinx. Aliamet sc. qv. Fol.
- 14 Le Lecteur, Gravelot pinx. Gaillard sc. Fol.

15. 16 Zwei Blatt Architecturst. von Pessel, nach
 Vibienna gest. *qv.* Fol.
- 17 Susanne im Bade, nach Rubens, vermuthlich von
 Portius. Fol.
- 18 Die Amazonenschlacht auf der Brücke bei Troja,
 Rubens gest. *qv.* Fol.
- 19—22 Le Matin, le Midy, l'après Dinée et le Soir,
 Berghem pinx. le Bas sc. 4 Blatt *gr.* *qu.* Fol.
23. 24 I et II. Vue du Mein. Schütz pinx. Zingg sc.
 2 Blatt, *qv.* Fol.
- 25 La Liseuse, G. Douw pinx. J. G. Wille sc. *gr.* Fol.
- 26 La Devideuse mère de G. Douw, Gerh. Douw pinx.
 J. G. Wille sc. *gr.* Fol.
- 27 Jeune Joueur d'instrument, Schalken pinx. J. G.
 Wille sc. Fol.
- 28 La Ménagere hollandoise, G. Douw pinx. J. G.
 Wille sc. Fol.
- 29 Joseph und Potiphars Weib, C. Cignani pinx.
 Zucchi sc. Fol.
30. 31 Les Buveurs — le Passe-tems de l'hiver,
 Ostade pinx. Basan sc. 2 Blatt, Fol.
- 32 Eine Landschaft, Ferg pinx. Keyl sc. *qu.* Fol.
- 33 Die Anbetung der Könige, Joh. Freyb. inv.
 R. Custodis fec. Fol.
- 34 Le petit Phanal, Fontaine pinx. Féradin sc. *qu.* Fol.
- 35 Le Couchant vue de Flandre, D. Teniers pinx.
 Féradin sc. *qu.* Fol.
36. 37 Le Jour naissant — la Fin du Joar, Teniers p.
 le Bas sc. 2 Blatt, *qu.* Fol.

38. 39 L'air — le Feu, von Hertel nach Teniers,
2 Blatt, 4to.
- 40 Der Weise, Schenau pinx. Stölzel sc. gr. real Fol.
- 41 Don Phelipe V. Rex Hisp. H. Rigaud pinx. P.
Drevet sc. gr. real Fol.
- 42 Gottfr. Winfler, Graff pinx. Oeser ornav. Bause
sc. gr. Fol.
- 43 Ludovicus Magnus, Geuslin pinx. Vermeulen sc.
gr. Fol.
- 44 Pet. Hofstede Predic. Bruyninx. pinx. Houbraken
sc. gr. Fol.
- 45 Janus Lutma Batavus, p. se opere Mallei 1681. Fol.
- 46 J. Voudelius, Opus mallei per J. Lutma, Fol.
- 47 J. B. Basedow, Bause sc. 4to.
- 48 C. F. Gellert, Dinglingerin pinx. Geysler sc. 4to.
- 49 Artemisia, Guido Reni pinx. Bause sc. Fol.
- 50 Hyacinthe Collin de Vermont, Roslin pinx.
Carmono sc. Fol.

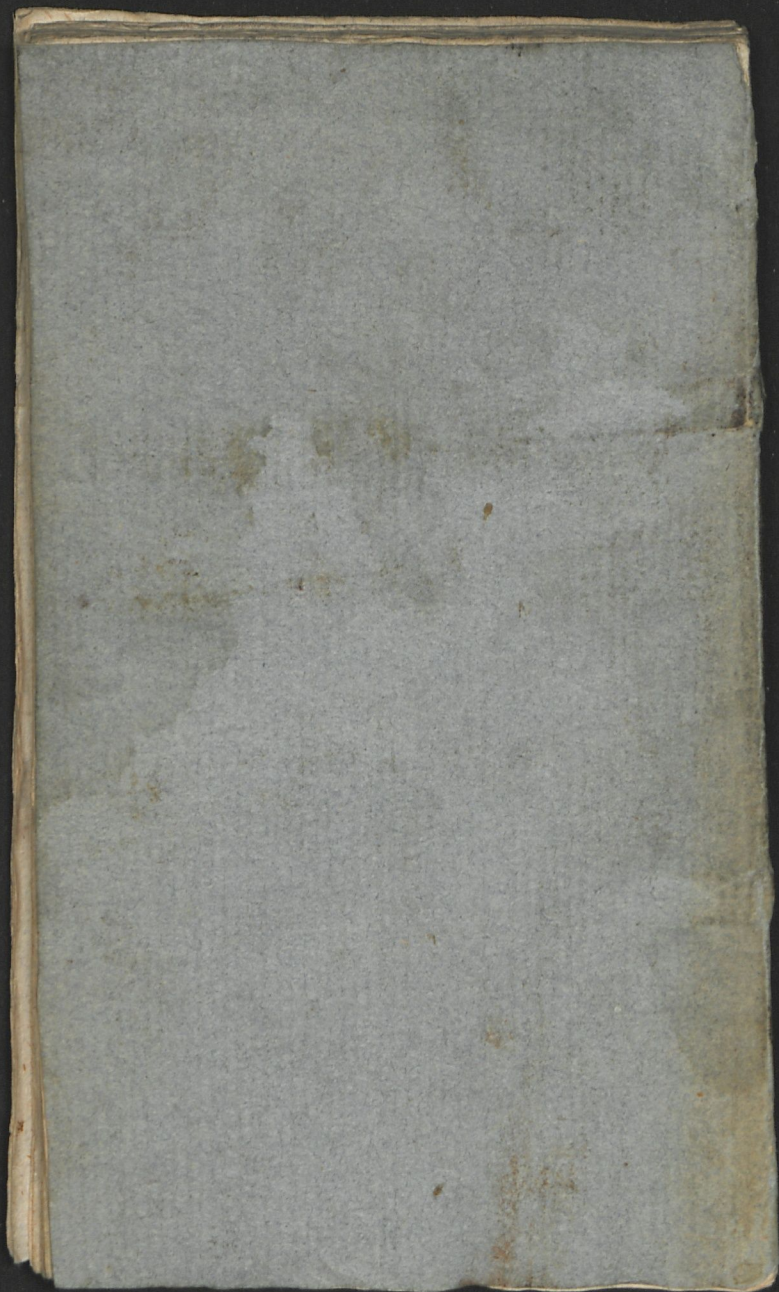
38. Die Kunst der Schifffahrt, von Daniel Defoe, London 1724.
 39. Die Kunst der Schifffahrt, von Daniel Defoe, London 1724.
 40. Die Kunst der Schifffahrt, von Daniel Defoe, London 1724.
 41. Die Kunst der Schifffahrt, von Daniel Defoe, London 1724.
 42. Die Kunst der Schifffahrt, von Daniel Defoe, London 1724.
 43. Die Kunst der Schifffahrt, von Daniel Defoe, London 1724.
 44. Die Kunst der Schifffahrt, von Daniel Defoe, London 1724.
 45. Die Kunst der Schifffahrt, von Daniel Defoe, London 1724.
 46. Die Kunst der Schifffahrt, von Daniel Defoe, London 1724.
 47. Die Kunst der Schifffahrt, von Daniel Defoe, London 1724.
 48. Die Kunst der Schifffahrt, von Daniel Defoe, London 1724.
 49. Die Kunst der Schifffahrt, von Daniel Defoe, London 1724.
 50. Die Kunst der Schifffahrt, von Daniel Defoe, London 1724.



Tab 6/50

(X 2569034)

m.c





Farbkarte #13

B.I.G.
Black

3/Color

White

Magenta

Red

Yellow

Green

Cyan

Blue

Verzeichniß

derer

von weiland Herrn Geheimen Rath und des Domstifts zu Meissen Domdechant Reichsgrafen

von Dalwitz

hinterlassenen

sehr ansehnlichen Sammlung Originalgemählde in Del und en Pastel, zum Theil von den besten Meistern, einigen Tausend von italienischen, französ. niederländischen und deutschen genannten Meistern gefertigten Handzeichnungen und Kupferstichen,

welche

Montags den 7. Januar 1799. und folgende Tage Nachmittags von 3 Uhr an, in dem an der Hofmarin- und Schöberggasse gelegenen o Feralischen Hause, in gewöhnlicher Auktions-Expedition gegen baare Bezahlung in Sächß. Conventionsmünze, denen Meistbietenden Auctionis lege zugeschlagen werden sollen,

durch

Carl Leberecht Süßel,

verpflichteten General- Kriegs- Gerichts- Gouvernements- und Amts- Proclamator und Taxator,

oder dessen Assistent

Wilhelm Friedrich Ziesemer.

Dormittags von 10 bis 12 Ubr sind die jeden Tag der Auktion vorkommende Gemählde etc. zum Ansehen parat.

Verzeichnisse sind in vorbemerckter Auktions-Expedition zu haben.