





no. 48. 2210-9

DE
FASCIARVM CAVTA
IN
PVERPERIS APPLICATIONE

1783, 1a

GRATIOSI ORDINIS MEDICI
IN REGIA FRIDERICIANA
AVCTORITATE ET CONSENSV
PRAESIDE
D. PHIL. ADOLPHO BOEHMERO,
FACVLTATIS MEDICAE SENIORE, ETC.

PRO
GRADV DOCTORIS
SVMMISQVE IN MEDICINA HONORIBVS
AC PRIVILEGIIS DOCTORALIBVS
LEGITIME IMPETRANDIS

A. D. XXVI. APRIL. MDCCLXXXIII.

M. L. Q. S.
PVBLICE DISSERET
IOANNES LVDOVICVS BRVNOW
COLBERGA-POMERANVS.

HALAE,
LITTERIS IOANN. CHRIST. HENDELII



VIRO. REVERENDO.

DOCTRINAE. VIRTUTVMQVE. ELEGANTIA.

INTEGRITATE. VITAE. ATQVE. OMNI.

LAVDIS. GENERE. CONSPICVO.

DOMINO.

ERNESTO. LEOPOLDO. GVILIELMO.

SCHLEE

SACRORVM. ANTISTITI.

IN. PAGO. SCHVLZENHAGEN.

PROPE. COLBERGAM.

STVDIORVM. MORVMQVE. SVORVM.

OLIM. MODERATORI.

PRIMITIAS. HAS. ACADEMICAS.
AD. CONSERVANDAM. GRATIAE. AC.
PIAE. MENTIS. MEMORIAM.
SACRAS. VULT. ET. OFFERT.

IOANNES. LVDOVICVS. BRVNOW.





§. I.

Cum veteri consuetudine receptum est, vt statim a partu puerperarum deligetur abdomen, quamuis non raro ignoret officiosum muliercularum genus, cur hoc ita fiat; tum fuerunt, ii que magni nominis, medici, qui dignitatem aliquam conciliarent huic instituto. Neque tamen defuerunt clari viri, qui starent ab altera parte, et superuacaneam potius, quam necessariam, immo plane reiiciendam putarent fasciationem abdominis noxios propter effectus, a strictiori potissimum deligatione oriundos. Nihilo minus tantum apud nostrates inualuit vetus institutum, vt, quae munus obstetricium curamque puerperarum gerunt, feminae omnium fere malorum causam, quae puerperis accidere solent, in

in neglectam coniciant aut male administratam ligaturam. Quae cum ita sint, neque a re, neque a tempore alienum videtur, paullo prolixius de hoc argumento differere, et notios aequae ac salutare institui huius perquirere effectus, ut illi nec nimium concedamus, nec derogemus aliquid.

§. II.

Pro diuerso applicationis modo, qui potissimum in restrictione vel relaxatione consistit, diuersimode agere fascias, vno ore fatentur omnes. Hinc fascia, quae leniter stringit partes solidas,

- 1° imminutam staminum cohaesionem reparabit, et infirmitatem, ab organica structura pendentem, adiuuabit
- 2° ut solidis relaxatis fulcimento, ita obstaculo fluidis distensuris, dum vasa cellulasque coarctat
- 3° placida denique neruorum compressione, vi aequali producta, sensum doloris mitigabit, qui partium extensionem comitatur^{a)}.

Sin iusto arctius constringitur fascia, fieri non potest, quin circulus humorum turbetur et partes solidae destruantur.

- a) Huiuscemodi dolores, qui ab inaequali pendent eius principii distributione, quod *impetum faciens* dixit HIPPOCRATES, ex parte vel omnino compressione sopiri, multa sunt, quae doceant, exempli gratia. Nonne pleuriticis leuamen doloris sentiunt, ubi in latere affecto cubant, augmentum, ubi in opposito? Nonne dolores colicos, a flatulentia ortos, multum leuat incuruatio corporis, pronus situs, quaecumque demum abdominis compressio? Pertinet huc exemplum puellae, quae cum adeo esset sensibilis, ut a leuissimis stimulis in motus incideret conuulsuos, fasciis, corpus adstringentibus, a SWIETENIO (Commentar. T. I.) sanata fuit.

antur. Tantum itaque abest, ut indicationibus nostris respondeant effectus, ut multa inde proficiantur mala, quae fasciis tribui solent in genere.

§. III.

Memoranda nunc veniunt ea rationum momenta, quibus abdominis puerperarum deligationem vulgo sustinere student. Primam originem repetere ea videtur a *tumore abdominis*^{b)}, qui post partum sat etiam naturalem ac felicem frequenter relinquitur, et adeo interdum increfcit, ut novam grauiditatem simulet. Cum vero omnem a legibus pulchritudinis recessum quam maxime reformidat sexus amabilis; tum, ut erugetur abdomen adque priorem formam venustatemque redeat, ligaturis iniectis id arte constringunt comprimuntque mulierculae. Neque omnibus medicis displicuit ista opinio, cum actioni fasciarum, §. antec. n. 1. et 2. determinatae, egregie consentire videatur. Ligaturae enim partibus, quarum imminuta est laxitate elasticitas, externum quasi robur imperiunt, partemque illam, quae elasticitati decessit, compensant; quare tumores, ab inertia enatos, tollunt. Nonne eundem in illo tumore praestabunt effectum, qui soboles est grauiditatis praegressae? Venter enim a partu, quem intus habuit, frequentius fuit intentus, et ipso nunc edito, resolutus, quam ob causam magna fibrarum laxitas relinquitur, neque id musculis solum ac peritoneo accidit, sed ipsi etiam utero, qui relaxatus difficiliter contrahitur. Hinc STAHLIUS^{c)} et IVNG-
KERVS

b) *Ein sackichter Leib*, germanice.

c) *Diff. de puerperar. affect.* Hal. 1704. Tumorem hunc flatulentum putat, quapropter p. 15. inquit: *abdomen mantili latiore colligetur*

KE RV S ^{d)} (duo enim adduxisse sufficiat) abdominis tumidi ortum a ligatura post partum neglecta repetunt.

§. IV.

Inprimis nunc inquiremus, an culpa relictae a partu deformitatis recte in abdomen, aut plane non, aut non rite ligatum, deuolui queat? Multa sunt, quae obstant, quo minus in hanc discedamus sententiam. Illustris enim BOEHMERVS Parisiis eo, quo per Galliam proficiscebatur, tempore rarius tumidum vidit abdomen, quamvis ligaturam ibi non prius, quam versis primos quatuordecim puerperam dies, neque, vt STAHLIVS vult, quam maxime mature iniiciant, et FRIEDIVS fasciationem omisit, nec detrimentum inde ceperunt puerperae, teste huius rei locupletissimo, Illustri BOEHMERO. Observationes quoque LAMOTTII adducere possim in testimonium, qui cum infensissimus esset puerperarum fasciationi, eadem neglecta, ven-

getur - euenit enim subinde puerperis ex hoc neglectu durabilis illa abdominis distensio, et in se statulenta, et statulentiae etiam in posterum facile et varie exacerbatae velificans, vt puerperae tales ab huiusmodi neglectiore deligatione admodum inflatum abdomen retineant. Neque ab simili ratione p. 39. iudicat: ante omnia vero quam maxime mature, post editum vniuersum cum secundinis partum, ligetur decenter fascia lata aut bene mundo mantili probe calefacto venter puerperae, ne temere flaccescens, non solum in praesens repentinis atque diffusis statulentis distensionibus pateat, sed etiam grauioribus pathematibus, in posterum quoque duraturis, aut violenter repullulaturis, hac ratione via sternatur. Non enim aeque facile subsident, vt consurrexerunt, statulentae distensiones.

d) Consp. med. p. 1006.

ventris formam numquam deprauatam vidit^e). Nec satis quidem apte ligaturis applicatis praecaueri posse videtur turgidum puerperarum abdomen. Quod enim a diminuta partium elasticitate repetunt argumentum, specie tantum veritatis placet, nec nobis necessitatem earum satis persuadet. Nam memores nos esse oportet, ut alibi monuit Illūstris BOEHMERVS^f), eam, quae elasticitati decessit, particulam neque adeo magnam, neque omnino inertem esse. Et ubi peculiaris quaedam ad obesitatem dispositio inhaeret corpori, equidem non intelligo, quā demum ratione impedire velint; quo minus venter incrementum capiat, toti corpori proportionatum; interdum enim videtur adiposa abdominalis sedem huius tumoris constituere^g). An ars coercebit luxuriantem naturam et nimiam olei in cellulosa collectionem?

Nec

e) *Traité des Accouchemens. Liv. V. Ch. IX. p. 795. Une femme, qui est heureusement accouchée, et dont la suite des couches n'a été traversée par aucun accident, doit retrouver son ventre aussi petit, et sa taille aussi belle qu'elle étoit avant sa grossesse; c'est une vérité que je soutiendrois par l'expérience de quantité des femmes que j'ai accouchées depuis sept et huit fois jusqu'à dix-huit, sans que leur taille ni leur ventre en ayant rien souffert, n'ayant pas le ventre plus gros, ni la taille moins belle qu'elles l'avoient avant leur mariage. Vid. etiam Obs. CCCCXVIII. CCCCXX. p. 800. et 802.*

f) *Diff. de regimine puerperarum post partum. Resp. DORFF. §. X.*

g) *STORCH Weiberkrankh. VI. Th. p. 155. Supra infraque musculos abdominales magna spongiosi adipis (ein schwammichtes Fett) copia collecta erat. Cui consentit Ill. BOEHMERVS Diff. cit. §. VIII. Nec tamen denegamus, in macilentis subiectis, potissimumque in hysteriis ab aliis etiam causis v. g. ab atonia intestinorum flatulenta, abdominali tumorem gigni posse.*

B

Nec fieri potest, quod insulsum imaginatur obstetricium ingenium, ut eleuatum vterum fixum immotumque sustineat is, quem ventri superimponunt, apparatus; vteri enim volumen intra nouem fere dierum spatium sensim ac sensim imminuitur. Accedit id, quod vesica, fundo superimposita, praebet obstaculum^{b)}.

§. V.

Sed missa faciamus ridicula muliercularum figmenta. Ex ante dictis satis, credo, elucescit, parum aut nihil efficere fasciam siue in praecauendo siue in tollendo abdominis tumore. Neque inutile tantum est hocce remedii genus, sed praeter abdomen rugosum, strictiori ligaturae subinde tribuendum, multa etiam, eaque grauissima adferre potest pericula, vbi inprimis adeo perniciose et pestifere agunt cum puerperis obstetrices, ut fasciam non acu, fibula, ligula vel futura sistant, sed pleniori duriorique, quem connectunt, nodo, eamque arctissime constringant, quo citius ad formae venustatem redeat venter, ut fert stolidi earum opinio. Strictiore ista ligatura duas feminas ad extremum fere discrimen redactas vidit *LEPEV*; grauissima enim erant, quae eam sequebantur, symptomata: plenaria lochiorum suppressio, dolores capitis non ferendi, oculi truces, scintillantes, iactatio, vigiliae, nausea, tussis, ructus, vapores foetidi atque oppressio. Incassum instituebatur *V.S.* in pede ac brachio; omnium remediorum vim eludebant; vincturae relaxationi tandem cedebant. Neque dissimilis est *LAMOTT*

T I I

b) Vid. *MAVRICEAV* Traité des Maladies. T. I. Liv. III. Ch. 2. p. 376.

i) *Praique des Accouchemens.* Liv. III. p. 526. 527.

T I I ^{k)} obseruatio, qui ex rudiore fasciatione febrem exardescere vidit grauissimam, ac dolores eandem insequi vehementissimos cum delirijs, suppressione lochiorum, aliisque symptomatibus, ex turbato sanguinis circuitu oriundis. Quid mirum, si ex nimia formosi habitus cura, qua detinentur feminae, id ipsum, quod auertere cupiunt, malum sibi consciscant, eleuatum, inquam, abdomen? Recte enim annotauit MAVRICEA V ^{l)}, tantum abesse, vt, qui vi propria sese restituit, strictiore deligatione in statum naturalem restituatur vterus, vt deorsum prematur, adeoque femina per longum tempus molestum percipiat in hypogastrio grauitatis sensum, ventrisque non imminuatur, sed magis etiam increfcat volumen propter adauctum ex sensu dolorifico ad vterum ac partes vicinas sanguinis affluxum. Addidit idem, ventrem puerperarum, earumque inprimis, quae fortiorem sustinuerint vincturam, vsque ad primam euacuationem menstruam vtplurimum manere tumidum. Illustres etiam PRAESES abdominis tumores inter nostrates, quas omni studio ligare solent, obseruauit frequentissime, ac monuit: *institutam istam abdominis ligaturam tumoris causam existere posse, eidemque occasionem praebere, cum forti partium statim a partu facta compressione circulum humorum turbet; quae noxa cum respirationis, coctionis et excretionum turbis tanto magis metuenda venit, quando, vt fere fieri solet, fascia angusta partem abdominis, quae pectori subiacet, arcte constringunt* ^{m)}. Sin adhaec debilitas pulmonum, hepatis, lienis, aliorumque viscerum laesiones adsunt, si propensio adest ad adfectus soporosos, quaenam inde profluent mala? Non-

B 2

k) lib. cit. Obs. CCCCXVI. p. 796.

l) lib. cit. p. 377.

m) Diss. cit. §. X.

ne praefens viscerum morbus augebitur? Nonne quibusdam mors subitanea superueniet?

§. VI.

Strictionis ligaturae incommoda cum perspicerent instituti huius fautores, id inculcarunt vehementissime, ut modice tantum primo a partu die adstringeretur fascia; probe enim intellectum habuerunt, post validos adeo, inprimis in partu difficiliore, nixus abdomen, quasi contusum foret, obtuse dolere, vterumque ipsam similiter esse adfectum. Hinc MAVRICEAVⁿ) suadet, ut a principio et per omne id tempus, quo fluant lochia, non nisi *continens* adhibeatur fascia, (bandage contentif) i. e. quae firmet et fulcra quidem laxum abdomen, non valide premat. Rudiora condemnat splenia, quae vtero, primis post partum diebus adeo sensibili, contusionem atque inflammationem periculossimam inducant; magnum splenium quadratum toti abdomini applicari iubet, ac dein moderata ligatura firmari. Post primos quatuordecim dies praeterlapsos, si quidem muliebris cessauit purgatio, paulatim et citra periculum arctius constringi poterit fascia, eadem scilicet ratione, qua vteri volumen decrescit. Ligaturam, simili ratione applicandam, com.

D) lib. cit. p. 376. Vulgaris abdominis vincendi ratio, qua obstetrices vtuntur, haec est: primum ventri applicant splenium quater aut quinque conduplicatum, matricem, ut perhibent, eleuandi gratia, et nonnumquam duo insuper splenia, arte firmiterque conuoluta, lateribus, ut matricem teneant immotam, meruentes scilicet, ne magis ad vnam, quam alteram partem vacillet atque proclinet; priori splenio quadratum superimponunt, quod ventris latitudinem habet; tum mantili bis terque conduplicato, cuius latitudo quadrantem vnae adaequat, pro fascia vtuntur, qua firmiter stringunt ventrem ac comprimunt.

commendauit nouissime BAVDELOCQVIVS^{o)}, qui testatur, vbi primis a partu diebus omiffa fuerit placida ventris compressio, et vteri volumen magis adactum, et maiorem sanguinis copiam in eo fuisse collectam.

Nec leuiores illas ac feriores ligaturas, vtpote quae circulum nulla ratione perturbant, omni ex parte damnamus. Anne vero naturali ventris gracilitati restituendae sufficiet placida ista compressio? - Dubitat LA MOTTIVS^{p)}, ad cuius sententiam et nos accedimus.

§. VII.

Sed latius patere dicitur ligaturae abdominalis vtilitas. Frequenter enim accidit, vt *lipothymia* et *syncope* corripiantur puerpera. Fasciam latam, laxum abdomen fulcipientem, tollere ista mala, censuit BOERHAVIUS^{q)}, atque immortalis eiusdem Commentator magnum huic rei attulit pondus. Grauiditatem enim ad hydropem abdominis comparat, statum abdominis autem, qui partum modo absolutum

o) L'art des Accouchemens. Part. II. T. I. Ch. V. Art. II. Sect. 2.

p) Lib. cit. p. 794. *Au reste de quel secours peut etre ce bandage simplement contentif les douze ou quinze premiers iours, qui se fait avec une seruiette en trois doubles? Il ne le rendra certainement point dans son premier etat de petitesse, et ne donnera point de lieu a la matrice de se mieux vider, ni plus promptement, apres cela peut-on disconvenir qu'il ne soit aussi inutile qu'incommode, puisqu'il ne la comprime en aucune maniere?*

q) Aph. 1323.

rum excipit, ad illum, qui paracentesin abdominis in hydrope sequitur. Temperare mihi non possum, qui huc transcribam locum elegantissimum, quo ingeniosum satis argumentum continetur¹⁾: *olim non simul et semel, sed partitis vicibus aquae hydropicorum eductae fuerunt; quia obseruatum fuerat, animi deliquia et syncopen, imo mortem sequi, si integre euacuaretur abdomen. Nempe in laxa illa et omni pressione libera abdominis viscera ac vasa sanguis irrueret, sicque a cerebro et cerebello auerteretur; simul etiam periculum erat, ne vasa et viscera, diu in aquosa hac colluue macerata, a subito irruente sanguine rumperentur. Postquam autem idonea ligatura stringebatur abdomen sensim magis magisque pro ratione effluentis aquae, numerosis experimentis euictum fuit, tuto omnes hydropicorum aquas simul et semel educi posse, neque tunc sequi animi deliquia aut syncopen. Verum idem obtinet post puerperium, adeoque et eadem indicatur cautela.* Similiter et SMELLIE sentit, qui intra id ipsum tempus, quo fascia paratur, ventrem leniter comprimi iubet, vbi immineant adfectus lipothymici, aut puerpera iisdem corripiatur.

Equidem nullo modo de hocce ligaturae abdominalis commodo dubito, et lubenter largior, multa praepediri mala, si caueamus, ne vterus atque abdomen nimis a partu properanter concidant. Attamen puerperarum lipothymiae vt plurimum leuiiores ac fugaces sunt, nec periculo grauiore stipatae, siquidem pulsus et respiratio sensibiles sint ac regulares, et corpus artusque haud insigni adficiantur frigore, nulla anxietas adsit, nulla cordis palpitatio aut grauior haemorrhagia, neque, vt fit, in partus negotio aut extrac-
tione

tione placentae rupturam sustinuerit vterus. Sin vehementiora ista symptomata vrgeant, ac dilaceratus fuerit vterus, an ab instante et certissime superueniente morte puerperam tuebitur fascia? Scilicet!

§. VIII.

Contra *dolores post partum* ab aliis commendatam legimus vincturam, abdomini inlicendam. Ex HEISTERI^{s)} enim sententia ea omnia, quae fauent hisce doloribus, vt portio placentae aut tota placenta relicta, sanguis grumiosus, in vtero collectus, partus difficilis, impeditus lochiorum fluxus, flatulencia, cet. acriores doloribus suffigent stimulos, vbi fascia aut mappa non rite deligatum fuerit abdomen. Minores etiam post partum dolores sequi, vidit GORTERVS^{t)}, dum statim abdomen molliter fulciretur lata fascia, mantili vel mappa, quae post aliquot horas, detumescente magis abdomine, laxius haerere incipiens, de nouo moderate adducebatur, cauendo tamen semper validam compressionem. Et cl. SELLIVS^{u)}, vt ex recentioribus vnum adducam, comprobauit nouissime fasciam, in doloribus post partum, quatuor aut sex horis elapsis, sensim ac sensim arctius constringendam. Nec defuerunt medici, qui ventris dolores, futuro tempore oriundos, neglectae post partum tribuerent ligaturae x).

§. IX.

s) Praet. med. Handb. p. 488.

t) Van de Sluitband, p. 36. seq.

u) Med. clin. p. 443.

x) IVNCKER lib. cit. p. 837. *Puerperae, quibus abdomen post partum non decenter ligatur, haec non solum in puerperio, sed etiam*

§. IX.

Neque vim omnem abiudicare volumus fasciationi, ad dolores post partum mitigandos, imo sistendos; praepri-
 mis si respiciamus, ad causas eorum frequentiores pertinere
 raptum sanguinis ad laxata a partu loca abdominalia, quem
 coercebit fascia modo §. II. n. 1. et 2. determinato. Hinc,
 minus grumosi sanguinis in utero colligi, animadvertit
 GORTERVS^{y)}. Flatus, quae intestina, nunc a compres-
 sione libera, distendunt, ansam praebere possunt doloribus,
 et huic causae recte opponitur fascia, quippe quae vim
 tonicam exferit, et motum peristalticum quodammodo au-
 get. Eandem propter rationem alium facilius sequi in
 puerperis, vidit GORTERVS^{z)}, dum aliter durae faeces
 in colo intestino facile distendendo colligantur in maiorem
 molem, quae postea summas molestias parere potest, dum
 per anum debet exprimi. Dictis consentiunt, quae obser-
 uavit BAUDELOCQVIVS^{a)}: vincituram distensionem in-
 testinorum impedire, partibus, ad ectopiam nisum exer-
 centibus, resistantiam praebere, et hernias praecavere con-
 secutivas. Sed alia etiam ratione fascia lenire potest post par-
 tum dolores, ea scilicet, quam §. II. n. 3. exposuimus, sat
 enim frequenter ab inaequali fibrarum cum uteri, tum alia-
 rum partium, quae ad abdomen pertinent, contractione
 proueniunt.

Nec

futuro tempore colica cum magna flatulentia adsciuntur. Vid. eti-
 am HOFFMANN, M. R. S. T. II. p. m. 286.

y) l. c.

z) l. c.

a) l. c.

Nec tamen absolute necessariam, nec semper satis tutam existimo fasciarum applicationem ad tollendos post partum dolores. In feminis enim, quae primiparae et vegeto valentique sunt corpore, rarius animaduertuntur, atque interdum fluxui lochiorum adiuuando inferunt; neque omnibus dolorum causis satis tuto repones fasciam, v. c. secundinis ac grumis resistentibus, partium contusioni, excrementis in colo stagnantibus, cet. Secundinae et grumi manu educi debent, non omissis enematibus sic dictis vterinis ex aqua tepida, ope siphonis iniecta; excrementa vero, in colo stagnantia, clysteres emollientes, laxantia, cataplasmata emollientia, al. requirunt.

§. X.

Imaginantur etiam desipientes mulierculae, strictiore vinctura *lochiiis* vndique *purgari* cavitatem vteri; quasi res perinde se habeat, ac si mantilis ope iusculum carniū ex elixa carne exprimant. Mirum sane videtur, neglectam hanc conuenientem ventris post partum ligaturam a *CAR- THEVSERO*^{b)} inter causas fluxus lochiorum aut iusto parciōris aut rursus suppressi numeratam fuisse. Aut enim arctius constringitur fascia, aut non. Si arcte constringitur, fieri non potest, quin ex dolore, matrici inflictō, et huic superueniente inflammatione salutaris, quam natura molitur, euacuatio supprimatur, quod ex *LA MOTTII* et *LE PÉV* obseruationibus clarum est. Si continens adhibetur fascia, dubito equidem cum *LA MOTTIO*, an euacuandae matrici ista sufficiat, cum vix et ne vix quidem illam comprimat.

Vide.

b) Fundam. Pathol. et Therap. T. II. p. 471.

Videtur tamen in rariore quodam casu fluxum lochiorum adiuuare fasciatio. Nonnumquam enim feminis, quae frequentiorem enixae fuerunt aut geminam prolem, incidere solet, vt, relaxato peritoneo, e sede sua aliquantum in priorem partem promoueatur vterus, atque ante peccinam promineat. Quod parturientibus nonnumquam summam difficultatem adfert, nisi aliter, ac ceteroquin fieri solet, et supinae collocentur feminae; nec raro, partu edito, idem prohibet, quo minus recte proueniant lochia. Et huic incommodo fasciæ, si rite fuerit applicata, mederi potest, teste b. FLATNERO c).

§. XI.

Denique ad fluxum lochiorum nimium praeoccupandum abdominis post legitimam fetus et secundinarum exclusionem ligatura commendatur a IVNCKERO d). In haemorrhagis vteri chronicis, etiam in senili aetate, dum sacculum roborantibus remediis plenum applicabat abdomini, et simili fasciæ firmabat, pulchrum effectum vidit GORTERVS e). Sua quoque experientia edoctus, BAUDELOG-QUIVS f) laudat fasciam, in quibusdam post partum haemorrhagiis, immediata vasorum abdominalium compressione, raptum sanguinis versus vterum refracnantem. Nec dissen-

c) Prolus. de fasciæ infirmitatem adiuuante. Lipsi, 1745.

d) lib. cit. p. 130.

e) l. c.

f) l. c.

diffentit Illustris BOEHMERVS ^{g)} de applicatione fasciarum, ubi efferae sint haemorrhagiae, in exemplum praecceptoris FRIEDII.

§. XII.

In magno utique periculo versatur femina, si sanguis post partum ex utero cum impetu atque ita ruat, ut eius profusio exinanire illam possit atque interimere. Neque igitur omitti debent, quae efficacissima sunt remedia ad sistendum sanguinis imperum. Vasa enim uteri, nimia intentione debilitata et laxata, sanguinem haud citra periculum fundere, inter alia docet sanguinis profluuium, quod in hydroceles curatione, quae scalpello fit, interdum accidit, et PLATNERVS ^{h)} sibi accidisse fatetur, quodque ab omni sanguinis profusione differt, quae ex aliis vulneribus fieri consuevit. Nam primo die parum sanguinis effluit, et sua sponte plerumque, vel impositis aridis linamentis conquiescit effluxus. Sed vero altero circiter die vulnus madere incipit, atque ex eo copiosior humor, ab initio limpidus, postea sanguinolentus fertur, quem tandem sanguis sincerus rubensque sequitur, ut eius profusio hominem exhaurire queat. Cuius rei non alia est magis probabilis causa, quam quod arteriae in testium velamentis ab aquarum mole admodum distentae fuerint, hinc longo, quo tumor insedit, tempore debilitatae. Dum enim febris incurSAT vulneraria, a sanguinis irruentis impetu ampliantur vasa, tam naturali, quam vitali renixu destituta. Quapropter, effusa aqua, fasciam adhibent chirurgi, quam ^{sus-}pen-

C 2

g) Diff. cit. §. XI.

h) I. c.

penforium vocant, illamque ita accommodari iubet
 PLATNERVS, vt scrotum eique superimposita non su-
 stineat tantum, sed etiam paullo magis comprimat atque
 adstringat.

Et haec sunt potiora rationum momenta, quae ligaturae
 abdominalis fautores adferre solent. Ex iis, quae haecenus
 disputauimus, clarum est atque perspectum, ex ea et com-
 moda prouenire, et multa mala enasci posse pro applicatio-
 nis, et rerum, quae circumstant, diuersitate. Hinc, vbi
 imprimis fasciationi assueuerunt feminae, nec nos improba-
 mus eandem, dum ea, quae tutissima nobis videtur, in-
 stituatur methodo. Venti itaque superimponi poterit sple-
 nium aut mantile quadruplicatum, quod formam trianguli
 habet, ita quidem, vt basis trianguli versus partem abdo-
 minis, thoraci subiectam, apex versus symphysem, crura
 versus latera tendant. Apparatus hic fascia obfirmatur,
 incalente anni tempore ex linteo, tempore vero hiberno
 ex panno xyliuo ad spithamae latitudinem parata, et ad la-
 tus medianibus tribus nodulis ligulisue tali modo connexa, vt
 fasciam inter atque abdomen haud difficili nisu palmam in-
 terponere, adeoque splenium aut mantile, humidum fac-
 tum, subter illa possis subtrahere ac supponere recens,
 ipsam vero fasciam, circumacto lochiorum tempore, paullo
 arctius sensim sensimque constringere. Neque tamen in
 vniuersum ventris deligationem multis verbis ornandam
 equidem existimo, cum ea, quae partum naturalem, nec
 difficilem excipiunt symptomata, maximam partem leniora
 sint ac fugacia, et facile cedant tutioribus remediis, semper
 vero metuendum sit, ne commendata ligatura male institua-
 tur, damnumque puerperae inferat.

§. XIII.

Quae de ventris deligatione statuimus, non difficile erit, mammarum compressioni accommodare, quae perinde, ac illa, in usum abiit communem. Haec vero duplici potissimum scopo instituitur. Plerumque id spectant feminae, ut aëris ad mammas accessum impediunt, easque tepide habeant, ne coaguletur scilicet lac; hac mente cataphractae quadam specie utuntur, et leniter eam adducunt. Nec tamen crediderim, multum desideraturas esse puerperas cataphractam, dummodo linteo molli aut mantili contingant mammas. Sed alio etiam consilio mammarum compressionem instituunt puerperae, quibus non placet, vbera admoerere infanti, ut copiosorem affluxum lactis, et inde oriundam distensionem mammarum impediunt, earumque formam elegantem conferuent. Hae cataphractam arctius constringunt, nec raro in subsidium vocant adstringentia topica; frequenter hinc accidit, ut grauissima valetudine rationis temerariae poenam luant. Nolo equidem, ubi lactis requiratur discussio, a compressione mammarum dissuadere penitus. Laudauit eam STAHLIVS^{d)}, atque Illustris Boehmerus annotauit, hoc remedio salubriter uti in Gallia, ubi linteo complicato mammis imposito vestimenta thoracis arctius constringunt; compressis itaque vasibus, secretionem lactis sufflaminant. Summa tamen opus erit cautela, et imprimis ad tempus respiciendum. Post paucas a partu horas, ubi haud dum subit lac mammas, cautam earum deligationem atque eleuationem, quae fit ope suspensorii, admitto, ne forte inflammationem sustineant ab affluxu nimio. At mammis iam lacte repletis, admodum suspecta mihi videtur strictior earum compressio, cum periculum sit, ne an-

sam

d) Diff. cit. p. 46.

fam praebeat duritiei mammarum, earumque obstructioni et ipsi inflammationi. Hinc, ut calore lactis promoveatur discussio, sic dicto sparadrappo, ex pinguedinis quibusdam cum cera, spermate ceti et oleo amygdalarum camphorato composito, et mammis applicato, superimponi poterit lineum complicatum, idque fascia quadam thoracica leniter obfirmari, non omisis remediis internis et congrua praepriis diacta.



Halle, Diss.) 1787/85

ULB Halle

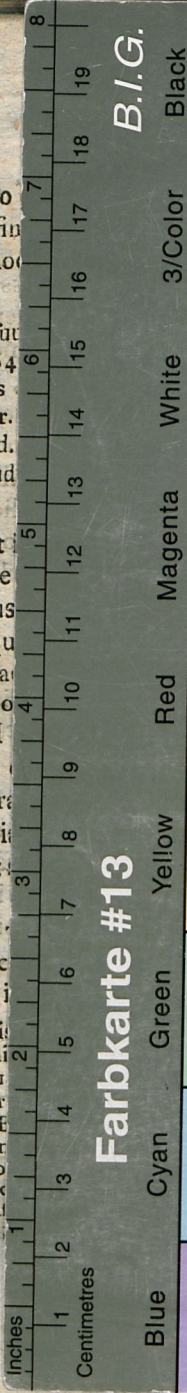
3

002 169 606



sb





no 481.20316-9

DE
FASCIARVM CAVTA
IN
PVERPERIS APPLICATIONE

1783, 10

GRATIOSI ORDINIS MEDICI
IN REGIA FRIDERICIANA
AUCTORITATE ET CONSENSU
PRAESIDE
D. PHIL. ADOLPHO BOEHMERO,
FACULTATIS MEDICAE SENIORE, ETC.
PRO
GRADU DOCTORIS
SUMMISQUE IN MEDICINA HONORIBVS
AC PRIVILEGIIS DOCTORALIBVS
LEGITIME IMPETRANDIS
A. D. XXVI. APRIL. MDCCLXXXII.
M. L. Q. S.
PUBLICE DISSERET
IOANNES LVDOVICVS BRVNOW
COLBERGA-POMERANVS.

HALAE,
LITTERIS IOANN. CHRIST. HENDELII.