





DE 17. 1784 74
COGNOSCENDIS ET SANANDIS
SCROFULIS

CONSENSV
GRATIOSI ORDINIS MEDICI
PRO

GRADV DOCTORIS MEDICINAE
LEGITIME OBTINENDO

PRAESIDE

D. PHIL. ADOLPHO BOEHMERO

FACVLTATIS MEDICAE SENIORE ETC.

DIE II. AVGVSTI CIOCCCLXXXIV.

H. L. Q. S.

PVBLICE DISPVTABIT

AVCTOR RESPONSVRVS

IOANNES AVGVSTVS POSSE

SONDERSHVSANVS.

HALAE MAGDEBVRGICAE

LITTERIS FRIDER. AVG. GRVNERT.

VIRIS

DOCTRINA, FAMA ET VIRTUTVM SPLENDORE
CONSPICVIS,

ILLVSTRI,

GENEROSISSIMO ET EXCELLENTISSIMO,

DOMINO

CAROLO AVGVSTO DE MADAI,

DOCTORI MEDICINAE EXPERIENTISSIMO,
SERENISSIMI PRINCIPIS ANHALTINO - COTHENIENSIS
CONSILIARIO AVLICO,
DIRECTORI MEDICAMENTORVM ORPHANOTROPHEI HALENSIS
FIDISSIMO,

ITEMQVE

EXCELLENTISSIMO,
EXPERIENTISSIMO ATQVE DOCTISSIMO,

DOMINO

IOAN. FRIDERICO GERHARDO

K O C H,

MEDICINAE DOCTORI ET PRACTICO
LONGE CELEBERRIMO,

PATRONIS ATQVE FAVORIBVS,

IN AETERNVM DEVENERANDIS,

SPECIMEN HOCCE, INAUGVRALE

INTER ARDENTISSIMA VOTA

PRO

PERENNI SALVTE ET INCOLVMITATE

TANTORVM VIRORVM

CONSECRAT,

SEQVE VLTERIORI EORVM BENEVOLENTIAE

COM M E N D A T

CVLTOR OBSERVANTISSIMVS,
IOANNES AVGVSTVS POSSE.



DE
COGNOSCENDIS ET SANANDIS
SCROFULIS.

§. I.

Antiquioribus, prout Medicorum scripta loquuntur, id mali genus iam dudum cognitum fuit, quod *scrofulas*, graeca voce *χοληζδες*, a suis, utpote quibus similes colli tumores eueniunt, translata denominatione, appellare solent ^{a)}. Recentiorum plurimi morbum penitus iam perspexerunt; sed cum varios inter illos obseruauerim
dissen-

a) Variam explicationem etymologicam tradunt AETIUS de re medica Tom. III, L. IV. c. v. A.

GINETA Libr. VI. cap. XXXV. pag. 219.

A



dissensus, cumque affectus hic in infantili, puerili et iuuenili aetate frequentius occurrat, atque neglectus, vel corruptus grauius et periculosa post se trahat mala: operae omnino pretium esse duxi, morbum hunc paulo accuratius pro virum tenuitate scrutari; praesertim cum varias eiusdem collegerim obseruationes.

§. II.

Scrofulae inter phymata b) referuntur, per quae cum CALLISENIO c), intelligo *partium glandularium tumores frigidos, plus minus duros, a fluidis, intra vasa minima morbose collectis, compactis, concretis, oriundos. Horum principes sunt scrofula, struma, scirrhus et carcinoma. In specie vero audit scrofula tumor lentus, indolens, cuti concolor, variarum glandularum, et potissimum conglobatarum colli et mesenterii, a lymphae chylique visciditate et tenacitate prognatus; quibus phaenomenis ab aliis, quas mentiri videtur, intumescentiis internarum et externarum partium glandularium, ipsisque analogarum, vi et ab obstructionis euidente et communi causa, vel a stimulo et miasmate, vel ab impuritatibus nociuis retrocessis aut retropulsis ortis, distingu*

b) *Phymata* vi vocis dicuntur a *phyma* cresco; sed vagus est eorum significatus; cum intumescantiae solitariae vel frigidae, vel calidae, ad illa reducuntur. Graecis minuti in fistulae vesicae urinariae abscessus ita di-

cebantur. Vid. HIPPOCRATES SECT. IV. aphor. 82. et CELSUS de re medica. Lib. 2. c. 8. p. m. 76.

c) *Institutionibus chirurgicis* §. CCCXVIII, pag. 133.

gui poterit. Etenim scirrhus, praeter descriptionem, a CALLISENIO ^{d)} suppeditatam, non glandulas tantum diversas, sed interdum alias C. H. partes occupat, durio- remque magis et inaequalem ^{e)} sifit tumorem. Struma, ena- tam gutturis intumescentiam, indolentem, figura, magni- tudine, contentis variam refert, quae non in glandula thy- roidea solum, sed aliis minoribus quoque gutturis glandulis sedem fixam habet. Sub axillis et in inguinibus ex quacun- que causa orti tumores glandulosi, *bubonum et abscessuum*, tam axillarium, quam inguinalium nomine noti sunt ^{f)}. Iure itaque ab eorum mente recedendum esse arbitror, qui omnes, in hisce locis adparentes tumores, ad scrofularum nume- rum referunt.

§. III.

Scrofulosi tumores lente incedunt, et minores a primis initiis sensim sensimque succrescunt, adeo quidem, ut fomes et sedes mali, antequam in sensus incurrant, diu iam in cor- pore latuisse videatur. Ipsimet indolentes, duriusculi, fere globulares (§. II.), diuersae magnitudinis adparent, pi- sumque, vel minorem fabam initio adaequant, temporis successu ad nucis auellanae, moschatae, aut inglandis magni- tudinem volumine augentur, imo interdum eandem supe- rant.

A 2

d) l. c. pag. 137.

e) CALLISENIUS loco antea citato.

f) *Idem* l. c. p. 412. 413. VO
GELIUS de cognoscendis et curandis morbis p. 593.

rant. Sunt qui scrofulis, pro ratione phasium lunae incrementum decrementumque tribuunt; id quod de strumis potius intelligendum esse, videtur. Si quae in his tempore indicato detur et notetur mutatio, adfluxui, quacunq; ex causa orto, magis adscribenda, quemadmodum nuper ab *III. Praefide* in iuvene, octodecim annorum, asthmae spastico cum struma grauiter laborante, visum atque simul obseruatum fuit, magnum tumorem gutturis matutino tempore parum decreuisse, et vespertino rursus incrementum cepisse. Sicuti vero scrofulas a strumis distinguendas esse iudico (§. II.), etsi non negem, in strumas vel abire, vel cum ipsis, aut dispersis aut in acruos collectis, iunctas esse posse g): ita in ipsis periodicum quasi, a lunae phasibus pendens incrementum et decrementum, nondum animaduertere, quam potius, si qualiscunq; contigit eiusmodi mutatio, a vitio rerum non naturalium maloq; regimine indutam fuisse, adnotare mihi licuit. Perraro autem vna tantum glandula, sed plures simul, mole crescentes, in collo aequae ac in mesenterio tument; hinc fit, vt sibi interdum incumbentes et accubantes, inaequalitatem forment et immobilitatem retineant h). Distinctae et dispersae mobiles sunt. Color earum a naturali cutis non recedit, nisi accedente, quae cuti

g) VOGELIUS l. c. §. 715.
p. 626.

h) TVLPIVS *Observ. lib. 1. c. 46.*
Idem adfirmat *Vogelius. l. c. §.*
75. pag. 626.

5

cuti inducit ruborem, inflammatione. Durities pro ratione obstructionis et infarctus modo maior, modo minor est. In malo inveterato, alius generis glandulae in consensum trahi similique labe adfici possunt, ita, ut ex conglomeratis sublinguales, maxillares, parotidicae simul intumescant, nec non anomalae istae tonsillares, conglutinatae dictae ⁱ⁾, adficiantur, quin et vultus et muscoli ^{k)} mutantur. In nonnullis scrofulis materia reperitur calcarea; in aliis aqua quasi cum calce remixta; nonnunquam dura, asperam reddens glandularum superficiem; in quibusdam pultacea, imo interdum substantia cartilaginosa ^{l)}. Quapropter, si omnia *signa* colligamus, quae externe adparent, et interne latent, certi de morbi praesentia reddimur. Nam suspicionem *imminentis* semini et dispositionis iam mouent cutis tenerior, facies ex mente CALLISENII ^{m)} florida, pallida et cachectica interdum. In quibusdam vexat ophthalmia pertinax serosa, quae in specie audit *scrofulosa*; in multis labium superius tumescit. *Praesentes* confirmant scrofulas, praeter indicata circa collum, abdomen interdum nodosum tumidumque adparens, labii superioris insolita crassities, genarum intumescencia, ad aures interdum sese extendens. In ulteriore morbi progressu, aurium fluxiones contingunt, vl-

A 3 cuscu-

ⁱ⁾ Perill. HALLERUS, *prim. li. meir. physilog* §. CLXXXIX.

^{k)} VOGELIUS *l. c.* p. 626.

^{l)} Ill. de HAEN, *var. med. p. II. cap. XI. pag. 179.*

^{m)} *l. c.* §. CCCXX. p. 134.



culcula in labiis cum narium rubore oriuntur, e quibus materiam mucosam inque illa latentem acrem, partes arrodentem profluxisse, saepius a me notatum fuit ⁿ⁾). Tandem inveteratae degenerant in *ulcera*, pessimae indolis, eruenda ex signis generalioribus, *saepissime sordida, lardacea, lympham tenuem, acrem copiosam fundentia, marginibus tumidis, duris pallidisque distincta, digitos manus pedisue non raro inuadentia, neque ossibus parcentia, in naturam carcinomatosa[m] proniora* °).

§. IV.

Sicuti ex signis et obseruatis constat, haud inuoluit contradictionem, *congenitum* malum, immo *haereditarium* esse, et, praeclare monente CALLISENIO ^{p)} diu in corpore delitescere posse. Versamur, quod lubens fateor, in re occulta, cuius initium, in corpore latens modumque fiendi ignoramus. *Endemium* quasi, in Germania, Thuringia,

n) Respectu virium animi: SAUR-
VAEIVS *Nesologia Tom. III. part.
II. pag. 408.* in scrofulosis maiorem
et praematuram intellectus vim ad-
esse affirmavit; ast maiorem etiam
stupiditatem atque meticulositatem
observavi, quamdiu hoc morbo la-
borarunt, et donec achorum ac
favorum in capite facta fuit eruptio,
harumque simul impuritatum per-
fecta sanatio. Praesertim unicam

novi puellam scrofulosam, admo-
dum vivacem et ingeniosam. In
multis aliquam mentis imbecillita-
tem ingenique tarditatem animad-
vertere, mihi licuit. Sed non per-
petuum est.

o) CALLISENIO §. DCLXXII.
p. 418.

p) *l. c. p. 134.* iudicat, *malum*
plerumque congenitum esse, neque raro
haereditarium.

gia, Hungaria, Westphalia, Heluetia, Hispania, Anglia, Italia, aliisque in regionibus insignitur nomine *tumorum glandulorum, scirrbo molliorum*. In pueris *Perill.* HALLERUS ⁹⁾ testatur, Gottingae adeo frequens apparuisse, ut vix sibi temperare potuerit, quin solani tuberosi nimium cum inerti vita usum accusauerit; sicuti nostris in terris frequens malum ab assumtis nimia in quantitate pultaceis, multis leguminosis, caseosis, crudo victu utentibus, vitamque otiosam simul degentibus, adeoque a diaetae potissimum vitio, praesertim in dispositis, tam pueris, quam puellis, prouenire obseruamus, et ego quoque ex variis obseruatis didici. Neque repugnat a veneno venereo scirrhos variae indolis induci, similiterque et atrophicos, et rachiticos, et scorbuticos, et hypochondriacos, etc. iisdem esse obnoxios; cum hisce in morbis lympham potissimum vitietur.

§. V.

Itaque *signa diagnostica* confirmant, sedem mali in *glandulis* potissimum *conglobatis*, *lymphaque spissiori*, ipsis inhaerente, quaerendam esse, et in genere obseruarunt solertifimi naturae scrutatores, in *glandulis conglobatis* vulgarissimam esse scirrhorum sedem, longeque frequentiore, quam in conglomeratis, et cum hac posteriori tribu totum sane lym-

9) *Elem. Physiol. Tom. 1. Sect. III. L. II. p. 192 — 193.*



lymphaticum glandularum genus scirrhis obsessum esse. Etenim dictum fuit (§. III), in malo, si praecipue invaluerit, glandulas mesenterii duras moleque auctas reperiri. In mesentericis, ait Perill. HALLERUS †): glandulae pleraeque aliae intumescere solent, lumbales, iliacae, inguinales, etiam meo experimento, et ipse demum thymus, qui de hac tribu est. Neque uti vera, ita nupera observatio est, in iis corporibus, in quibus glandulae colli intumescunt, etiam mesentericas et bronchiales glandulas pariter obstructas reperiri, manifesto argumento, communem in toto systemate conglobatarum adenum stagnationem dominare. Ita, pergit, Cl. viri observarunt, in collo vix strumas erumpere, nisi in mesenterio numerosae adfuerint. In scrofulosis mesenterium scirrhis plenum est. Factum inde, ut qui rationalem medicinam professi sunt, huic aetiologiae scrofularum curationem superstruxerint et summam in sanando difficultatem repererint. Repetenda igitur paucis glandularum conglobatarum structura, quo eo facilius materiam, tumcribus hisce excitandis aptam, eruere queamus. Experimenta a summis anatomicis, Perill. HALLERO et Celeber: beatae memoriae, MECKELIO instituta docent, glandulam conglobatam considerandam esse veluti plexum vasorum potissimum lymphaticorum, et chyloforum, venosorum et genicularorum, diversi generis, facile sub iniectione mercuriali, quae has glandulas argen-

†) loco, anea citato.

argenteas reddit, demonstrandorum. Quae dum vel vnico, vel pluribus ramulis glandulam adeunt, in ramos diuiduntur, et in minores ramulos subdiuisa, minores plexus formant. Hisce *aduehentibus*, alia continuantur vascula, quae *euehentia*, ab officio dicuntur, et ex inuehentium vltimis radicibus nascuntur, certo indicio, vasa lymphatica in glandulis non nasci. Haec ipsa in maiores excurrunt ramos ibidemque coeunt, et hac ratione, modo plura, modo vnicum vas lymphaticum maius egreditur, et ad aliam vicinamque tendit glandulam; donec tandem lympham venosam ad ductum thoracicum confluat. Cunctos ramulos tenuissimos, per glandulas disseminatos, colligit necitque tela cellulosa molli, cum vasis sanguineis, quae telae superadduntur, intertexta. In cellularum areolis continetur *succus* s), quem arteriae

s) Succus proprius inest glandulis et in iuniori aetate maxime conspicuus. Album perpetuo reperit *Perill.* HALLERUS, *elem. physiol.* T. I. L. II. Sect. III. c. XX. p. 184; interim asserit simul, non repugnare, alium simul ab abundante lympham, sive humore ex flavo rubello, ad ignem et ab alcohole coagulabili, alium colorem misceri posse. *In morbis*, inquit, *saepes gypsus est* etc. Alio in loco monstravit, chylosum succum, quo haec glan-

dulae replentur, et nigrum illum, quo turgent in pectore senili, confirmare, secerni aliquid de sanguine in his glandulis et adfandi lymphae chylouae, in cellulosa forte spatia expulsis Magnitudo et integritas in iunioribus, corruptio et destructio in adultis senibusque suadent secretionem, in iuniori animali integerrimam, in senio perire. Vid. *Primis lineis physiol.* §. CLXXXVII. pag. 109.

B

teriae exhalant, reuehentes ductus resorbent, et cum lymphâ remixtum auehunt. De his glandulis, asserit *Perill.*
 HALLERUS: *videri aliquid tribuere lymphæ chyloque, non satis perspectum* †).

§. VI.

Ex quibus patet, haud difficilem esse *scrofularum generis*. Etenim lymphâ, per tot anfractuosa mirumque implicita vasa permeans, in itinere suo retardatur, eiusque celeritas in illis minuitur. Facta nunc quacunque ex causa, lymphâ densiore, viscidiorè et spissiore: motus in glandulosis eiusmodi vasculis ita imminuitur successiue, ut plane demum subsistat, inque iis, stagnante lymphâ tenaci, vascula turgeant, corporaque eiusmodi in tumores, plus minus duros, eleuentur, atque successu temporis cum tela cellulari plane mutentur. Ipsa *lymphæ natura* facilem eiusdem his in locis subeundam mutationem indicat. Lymphâ enim, quæ in peculiari vasorum genere mouetur, perinde, ac serum de gelatinosa natura est, instar feri cogitur, sponte interdum gelu et cum acore minerali vinoque meraciori coagulatur, et cum sero falsum communem habet saporem æque ac reliquas dotes. *In scrofulis venereoque malo infectis corporibus lymphâ adeo spissa est, ut sanguinis de amputato membro*

†) *Primis lineis physiol.* §. CLXXXIII. pag. 107.

membro fluxum siferet. In iisdem venereo malo tactis, et venae materia alba pituitosa plenae reperiuntur etc. u).

§. VII.

Quamvis quidem humor definitus, qui in glandulis continetur, diversus (§. VI), per se et in statu naturali sat blandus possit dici: in illo tamen statu aberrante *acredinem* contrahere eandemque cum lympa spissa continere valet. Fieri hoc posse mora; more stagnantium humorum, lactei, sanguinei et lymphatici, ad glandulas delatorum, sed diuersè pro eorum natura ac vitiosi organi fecernentis habitu, sat probabile videtur. Neque omnino obscurum, *acre* resorptum rursus in massam sanguineam deferri, et certis in locis C. H. deponi posse. Quid mirum itaque, si peculiaris acrimonia, in capite scrofulosorum, adeoque extra sphaeram glandularum conglobatarum deposita ^{x)}, suam exerceat stragem

B 2

gem

u) *Perill. de HALLER elem. physiolog. C. II. T. II. L. V. Sect. III. §. III. pag. 170.*

x) Sequens casus meam confirmat sententiam. Puer, novem annorum, cui quarto aetatis anno glandulae colli iam tumebant, trium annorum decursu nullas percepit praecipuas molestias; interea ab hoc tempore incidit in cachexiam, cui schores, favi et tinea iungebantur. Quamvis vero convenien-

tia mundificantia et resolventia, videlicet praeparata ex mercurio dulci et sulphure antimonii aurato, iunctis insuper roborantibus, exhiberentur: nihilo tamen minus malum per duos annos perduravit pertinaciter, donec tandem tinea impuritatisque capitis penitus deletis, tumores glandularum colli, ex parte imminuti, chronico resolventium et tonicorum internorum et externorum usu penitus disparuerunt.

gem summamque sanandi difficultatem efficiat. Praeter adductas rationes, *accidentaliter* tamen aliae adhuc interdum accedunt caussae; videlicet si infantes male nutriantur, et mundities externa vel penitus negligatur, vel haud rite observetur, etc., quae per se omnino ingenerandae acrimoniae fauent.

§. VIII.

De *caussis* vero, lympham cogentibus et spissitudinem inducentibus, auctores inter se dissentiunt. Nonnulli ad *acrimoniam specificam* prouocant; alii *miasma venereum degeneratum* accusant. Sed quo magis nos sollicitos esse oportet, minus fauentes hypothesis, ita *in genere* profiteamur, nos ad intima naturae non penetrare posse, cum in C. H. fabrica plurima adhuc lateant, quae aeternum nos sint fugitura. In specie vero *acrimoniam specificam* quod attinet: illa vix admitti poterit. *Specificam enim materiam* nobis audit, quae vi determinata, adeoque propria et insita qualitate, peculiarem sibi que proprium, a reliquis distinctum, producere valet effectum. Eiusmodi dicitur variolosa, rachitica, venerea, cancrofa, scorbutica, venenosa etc.; hinc quoque medicamenta, quorum pariter empiricam tantum habemus cognitionem, illa audiunt, quae vi quadam propria

ruerint. Colligimus inde non sine ratione; acrimoniam, in len- tore latescentem, fuisse effectum materiae scrofulosae.

pria, determinata et insita nobisque ignota, in eam causam, quae morbum producit, agunt eandemque tollunt; de quibus omnibus vero plus subinde iactari solet, quam quidem sana ratio et genuinus candor concedunt; cum differentiam essentialem in specificis sic dictis materiis, modumque agendi remediorum in illas plane ignoremus. Quodsi materia acrimoniae specificae scrofulosae existeret: eiusmodi parentes prolem semper scrofulosam procreare deberent, quod vero experientiae contrarium. Quidquid igitur de illa statuendum, id respicit maxime *dispositionem, a parentibus ad infantes translatam* (§. IV.), quae corpus aptum reddit, data occasione morbum succipiendi, per se vero morbum producere nequit, nisi causae occasionales, et potentiae nocentes accedant, utpote quae praedisponenti superuenientes, hanc excitant, ut una morbum pariant y). Sic fieri potest, ut si solae humorum coctiones peruertantur exinde quoque humores lymphatici lenti, viscosi, glutinosi scrofulosique reddantur, (per experientiam). *Acrimonia*, quaecumque ex causa inducta, in scrofulosis apparens, et infantibus ac iuuenili aetati praesertim familiaris, generalem effectum, et pro ratione sedis et decubitus speciales morbos producere, immo diuersum morborum schema ludere potest. Quodsi vero B. L. eam acrimoniam dicere velis scrofulosam, quae

B 3

obstru-

y) GAUBIUS *Institutionibus Pathologiae medicinalis*, pag. 25. seqq.



obstructioni glandularum lymphaticarum accidentaliter superuenit (§. VII): neque essentiam rei attingere, nec genuinam exhaurire mihi videris caussam. Etenim non absolute requiritur, sed in scrofulosis et abesse, et adesse potest; quid quod absque illa, glandulae conglobatae, more scrofularum, humore solo viscido et glutinoso lymphali infarciri possunt. Sicuti igitur *specificam* negamus *acrimoniam scrofulosam*, ita pariter *signa characteristicam* latitantis in corpore miasmatis, a quibusdam assumti, absque scrofulis reiiicimus; cum phaenomena, ad quae prouocant, qui symptomata collegerunt, vel qualemcunque acrimoniam in genere, vel conditionem corpori inhaerentem ad summum indicent, a qua omnino illa, quae in *ulceribus scrofulosis* reperitur (§. III.), plane distinguenda.

§. IX.

Neque sententia illorum, qui *miasma venereum degeneratum* inculpant, magna gaudet probabilitate; quum scrofulae longe aliam medendi rationem exposcant, quam morbi syphilitici. Si forsitan cuidam asserere placeat, miasma venereum, in scrofulosum mutatum, naturam suam plane deposuisse, probandi ratio summa premeretur difficultate. Chemia ne vnquam quidem docuit, acida mineralia ita mutari posse, vt et Salis, et Nitri in acidum Vitriolicum mutantur. — Tantum quidem constat, acidis alias species imprimi posse, eademque ita mutari, vt non amplius, more
aci-

acidorum in alia corpora agant. Sic ab acido, cum alcalino saturato, producitur sal mediae naturae, quod quidem in se spectatum definit esse sal acidum. Interim acidum in eo contentum, sua natura mutatum non est semperque manet idem. Acida itaque eiusmodi aliis in corporibus inuolui et abscondi possunt. Natura igitur eiusmodi mutationes non admittente; haud perspicio, cur contrarium statuamus. Accedit, quod plurimi infantes scrofulis corripiantur, quorum tamen parentes morbo venereo nunquam laborarunt. Demum vero longe ante cognitam luem veneream scrofulae iam innotuerunt (§. I.), certo sane indicio, rationem in hoc miasmate quaeri non posse. Quodsi igitur scrofulae in infantibus, a venereis parentibus natis, forsitan occurrant: ratio non ex miasmate specifico, sed remotius ex generalioribus causis, lymphatici systematis corruptione, lymphae abundantia, vappescentia et spissitudine eruenda ac repetenda.

§. X.

Quibus praemissis, *causam* mali, ab interno statu provenientis, cum CALLISENIO ²⁾ vel in *glandulis*, vel verosimili ratione in totius *systematis lymphatici labe* quaerendam esse iudico, quaecumque etiam admittatur femininum (§. III. IV.), sicque lympham spissiore, ad formationem

scro-

²⁾ l. c. §. CCCXX. p. 133.

scrofularum *proxime*, absque assumpto quodam miasmate specifico, concurrere. Lympha lentorem suum a variis causis *remotius* acquirere et retinere potest. Sic saepius fit, ut ob imminutam vim fluidorum, digestioni inservientium, vel laesam solidorum, quibus digestionis, chylicationis et sanguificationis negotium perficitur, actionem, sanguis aliique ab illo, vel a chymo chyloque separati humores, crudi minusque rite permixti sint, sed particulis terrestribus abundantes, viscidiores fiant. Sic etiam a bilis inertia neque chylus bonae notae elaboratur, neque sanguini admixtus ob rotius corporis debilitatem rite subigitur ^{a)} atque in naturam convertitur animalem ^{b)}, i. e. corpori nostro assimilatur. Necessesse igitur est, ut enata inde lympa particulis crudis, alimentorum naturam, nondum subactam retinentibus, sensim inquinetur, depravetur et qualitate sua mutetur. Hinc oriri potest vappescencia et acrimonia acida, a depravata coctione suborta, et qua talis, scrofulis ingenerandis favens. Copioso enim acidorum usu ^{c)}, aut ad massam humorum delato, aut factis modo partium terrearum, modo oleosarum, a reliquis fluidorum partibus secessionibus acrimonia, eius-

a) MORTON *Physiologia Oper. med. Tom. I, Lib. III. Cap. I. pag. IIC. III.*

b) *Perill. HALLERUS primis lineis physiol. P. 97.*

c) Acidum acutantes, ex eo quoque colligunt rationes, quod scilicet alimenta ex vegetabilibus ad acidum prona sint; fatentur tamen aliis ex causis eandem oriri posse.

eiusmodi nascitur^d). Ob quam autem rationem ab illa glandulae conglobatae potissimum adficiantur, ex circulo humorum in illis tardiori, faciliori particularum terrestrium abundantium depositione humorumque mora ac restagnatione repetendum (§. V.), facileque intelligendum, cur vulgarissimam scirrhorum sedem constituent^e).

§. XI.

Ad formationem causae proximae *remotiores* omnino concurrunt. Praeter indicata (§. VIII. IX.), infantes, partim ob fibrarum laxitatem, partim vero lymphae abundantiam^f), ad hunc morbum dispositi magis sunt, solentque in mesenterio, nec non, ob maiorem humorum ad caput impetum, frequentissime in collo, praesertim inter dentitionis et pubertatis tempora, scrofulae oriri. Uterque sexus, et ex sententia nonnullorum, sequior magis potiori, huic adfe-

d) NIETZKI *element. parbol. universae* §. CLXXXII. pag. 82.

e) *Perill.* HALLERUS *element. cir.* L. II. §. XXII. p. 192.

f) De naturali lymphae ad coagulum proclivitate (§. 6.) satis constat; et abundantiam eius in infantibus et iuvenili aetate quilibet admittet, qui ad incrementum corporis in iunioribus, et ad decrementum in senili aetate attentus fuit. Acce-

dentibus igitur causis, lympham in genere incrassantibus, lympham vitiatam restagnabit in organis suis, in specie vero in mesenterio et collo; priori in casu sicut infarctus glandularum: *mesenterii* siue *scrofulae eius*, et in posteriori sub determinatione versus partes superiores, *scrofulae colli*, concurrente utroque in casu vi solidorum propellendis fluidis imminuta.

C

adfectui expositus esse fertur, atque simul in sequiori maior fibrarum mollitiei humorumque copiae tribuitur, id quod vltiori obseruationi adhuc committendum. Neque ex sexus diuersitate, sed ex vitio solidorum, aequae ac fluidorum vtriusque sexus ratio petenda. Tenerior corporum constitutio et praesertim debilitas morbosa, concurrente saepius acrimonia, probe consideranda. Neque omittenda propagatio, a parentibus cacochymicis, cachecticis, scrofulosis, podagricis, arthriticis variisque inquinamentis specificis, laborantibus, ad miseros infantes facta, (per experientiam); quum illos, ob similem forte corporis habitum, leuioribus ex causis in similes morbos et scrofulosum imprimis statum, incidisse et difficulter sanatos fuisse, constat.

§. XII.

Causas inter *occasionales* pertinent potissimum cibi crudiores, facile acescentes, copiosius assumti (§. X.), nec non pultacea omnia, ex farinaceis lacteque praeparata, pastilli farinacei, dulcia, mucilaginosâ, cum et sacharata acidum saporem, demta mucilagine, qua acidum inuolutum est, ori imprimant; placentae pigues, panis siccus ^{g)}, copiose assum-

g) Notus mihi est infans, qui a primis fere incunabilis solo pane nutritus, reddebatur atrophicus et in extremitatibus emaciatus, et circa glandulae autem colli et mesenterii scrofulosus. Adhibitis resolventibus, diluentibus, euacuantibus tonicisque, perfecte sanatus fuit; sed morbus longus, chronicam curationem cum congrua diaeta requisivit.

assumptus, leguminosa et alia (§pho IV.) indicata, a quibus infantes in atrophiam incidunt. Neque silentio praetermittenda, quae viscidum reddunt chylum, quorsum referenda caseosa (§. IV.), ova, coctione indurata, caro suilla fumo-que indurata et id genus alia, a quibus si nutriantur pauperes et rustici, haud facile a scrofulis immunes manent.

§. XIII.

Varia quoque *potus genera* attendenda. Nocent vina austera et iuniora, particulis terrestribus multis adhuc scatentia, nec non meraciora (§. VI.). Spirituosiss omnibus nemo vim coagulandi denegabit. Decocta mucilaginosae continuo usu damnum inferre possunt, quemadmodum veritatem didici in infante, ab iis solum nutrito, et scrofulis demum mortuo. Facile enim mucilaginosae fermentationem subeunt et acescunt, et admistae particulae terrestres crassiores, demum separatae, lymphae vappescentiam inducunt. Neque obstat, quin a solis mucilaginosiss, spissioris consistentiae, nimia in quantitate exhibitiss, lympa incrassetur, praepri- mis si infantes tenerioris constitutionis sint. Pariter quoque aquae impurae, stagnantes, nec non et praecipue cerevisiae aut meraciore, aut secundariae, facile acescentes, minus defoecatae, et, quod praecipuum est, in poculis stanneis diu tepide vsui seruatae, valde nocivae evadunt, et tanquam lenta venena necant.

§. XIV.

Nec ex his excludendus *aër*, quoad indolem et effectum medicè consideratus. *Aër* frigidus effectum exerit condensationis humorum et habitum externum constringendo eosdem ad interiora propellit, qui demum accumulati facile restagnant. Humidus et nebulosus, solidorum vim imminuit, habitum corporis relaxat, et absorbendae transpirabili materiae obstat. Languente igitur vi vitali retentisque particulis excrementitiis, omnes humores secreti, et depravantur, et varii generis obstructions inde producuntur.

§. XV.

Pertinent quoque ad *genesin scrofularum* euacuationum tam *naturalium*, quam *praeternaturalium imminutiones* ac *suppressiones*. Nam praeter copiam, quae inde necessario augetur, sanguis et lymphæ corrumpuntur. Et, sicuti scrofulae in aetatis consistentis hominibus vtriusque sexus tam haemorrhoidariis, quam menstruatis, hypochondriacis ac hysteriis interdum oriuntur: ita pariter in subiectis, suppresso, aut cessante fluxu menstruo laborantibus, nec non a cohibita lactatione incunabula traxisse, obseruatae sunt. Suppressis enim hisce sinceris excretionibus, congestiones ad varia interiora loca, stagnationes, stases et obstructions nascuntur. Similiter et *immundities externa*, frequentissima scrofularum causa accusanda, qua fit, ut imminuta transpiratione, excrementitii in corpore retineantur humores.

Nec

Nec non impuri cutanei morbi, vel sponte retrocessi, vel retropulsi, et latentes in corpore materiae scrofulas producere valent (per anteced.). Saepenumero enim superatis iam variolis ac morbillis superueniunt, immo a tineae suppressione (§. VIII.) et suppressis pedum sudoribus originem ducunt. Denique quidquid et solidorum robur, et fluidorum imminuit motum ac circulum, id omne inter causas refertur (§. antec.); quo pertinent moeror, somnus nimius, vita sedentaria, lucubrationes nocturnae, loca humida etc. Ceterum de scrofularum per *contagium* propagatione merito dubitatur.

§. XVI.

Perpensis nunc causis scrofularum; facile patet, morbum hunc admodum molestum esse, immo periculosum interdum fieri. Rarius absque sanitatis incommodo fertur, neque tumores, a congestione pituitosa facti, per se in inflammationem et suppurationem abeunt. Aliquando et propriis naturae viribus superantur et absque sensibili euacuatione sponte disparent, vel vlcerosa, pone aures exsudante et manante humiditate, aut ichoris ex aure effluxu, vel impuritatibus in capite enatis, vel superueniente narium haemorrhagia, aut catarrho, alioque profluvio ^{h)} solvuntur. Manet nonnunquam etiam immutatus ad virilem usque aetatem

C 3

status,

^{h)} VOGELIUS l. c. pag. 626, 627.



status; postea, disparentibus successiue colli tumoribus, homines quasi robustiores fieri, et frequentius ab aliis, cum scrofulis connexis morbis, immunes manere, dicuntur; sed perpaucis, si obseruatio haecce adcurate instituta fuerit, tam prospere res succedit, quin potius, si scrofulae eo usque perdurauerint, interdum tristi finire solent euentu, cuius rei luculentum mihi adhuc ante oculos versatur exemplum, cum ductu *Viri Excellentissimi, Doctissimi atque Experientissimi Dom. D. KOCHII*, fautoris mei omni pietatis cultu deuenerandi, susceperim inueteratarum scrofularum in iuuenecurationem ¹⁾. Quodsi itaque morbus, diutius iam protrahatur,

¹⁾ Iuuenis, viginti circiter annorum, robustus, faciem gerens floridam, glandulis conglobatis circa collum turgidis durisque, conglomeratis haud exceptis, imo ad lapideam naturam fere accedentibus laborabat. Aderat simul pertinax ophthalmia scrofulosa, cum tanta coniuncta oculorum sensibilitate, ut nullos luminis radios ferre potuerit. Oculorum malum, praemissis generalioribus, correxit in sine azungia Viperarum recens et genuina. Ob statum scrofulosum elegi optima resolventia. Tantum vero abfuit, ut malum inde imminui potuerit, ut potius scrofulae, iam iam induratae, in ye-

ros abierint scirrhos irrefolubiles. — Alterum exemplum funestum mali confirmat euentum. Puella quaedam ob collum, tumoribus copiosis scrofulosis per triennium obsessum, faciem cum collo fere monstrosam gerebat. Tumores ad naturam scirrhosam accedebant. Quaedam ex his valdopere dolere incipiebant; aliae in cervice suppurabant. Praeterea lippitudine laborabat; venter erat tumidus; glandula thyroidea autem a tumore adhuc immunis. Pulsus, sicuti in lentis febribus obseruatur, celer et debilis. Accessit tandem sub corporis extenuatione diarrhoea colliquatiua, miserae vi-

tac

ctus, benigne non solvatur, et inclusa forsitan materia, vel spontanea corruptione, vel alia qualicunque causa acrior reddatur: saepius inflammatio ^{k)} accedit, ex phaenomenis Celsianis facile cognoscenda in collo; difficillime autem in mesenterio scrofuloso, et probabiliter, ex antecedentibus ac praesenti statu abdominis dolorifico, eoque fixo, tumore interdum et insolito caloris praeternaturalis sensu, iunctis reliquis febris inflammatoriae signis, eruenda. Et sic topicam inflammationem ex signis inflammationis generalibus simul nobis concipimus. Ast et scrofulae saepe in ulcera sordida, neque ossibus parcentia, abeunt (§. III.). Interdum in scirrhus irrefolubiles mutantur, et praeter acquisitam maiorem et lapideam quasi naturam immobiles fiunt. Accedit demum

tae finem imponens. In ultimo morbi tramite evacuationes frequentes alvinae foetidissimae striis sanguineis remixtae erant.

k) In infante sex annorum vidi scrofulam in cervice suppuratam absque inflammatione praegressa. Nulla aderant signa inflammationis, color cutis naturalis, sed durus tumor subito reddebatur mollis, ut materiae fluctuatio perciperetur. Manebat status, per biduum sibi relictus, cum infans applicanda reiecerit. Quo tempore praeterlapso sua sponte pus per integu-

menta exitum sibi paravit. Sub initio pus ex parte bonae notae esse videbatur, sed successu temporis convertebatur in serum lymphale. Margines fiebant duri, rubri, dolentes. Ex fundo ulceris prodibat caro fungosa. Adhibitis externis congruis remediis, fundus purior reddebatur; sed exstillans perpetuo lympham chronicam reddebat curationem, non nisi saturationis obtinendam. Sic iuncta simul therapia interna spatium unius anni perfecte sanatus fuit.

demum febris anomala, diuersum schema acuti morbi ludens¹⁾, regulariter tamen, lenta, cachectica, tabifica, ascites, mors.

§. XVII.

*Curacionem scrofularum aggressuro tres potissimum attendendae indicationes; quarum prior caussarum, quae malum fouent et excitant, remotionem, altera lymphae spissioris, tumoribus inhaerentis, resolutionem ac euacuationem, et tertia partium debilitatarum roborationem respicit. Probe igitur dispiciendum est, quibusnam causis remotioribus debeatur hic affectus. Quodsi ergo prauus in cibo et potu victus lympham reddiderit viscidam, ipsique acrimonia acida inhaereat; regimen mutandum et salubrior et potus et victus ratio eligenda. Si aëris, locique qualiscunque conditio scrofularum concaussa fuerit; ad illam respiciendum simul. Suppressae excretiones naturales per consuetas vias promouendae, et sanguineae suppressae, adpropriatis remediis periodice reuocandae. Imminens et praefens plethora venae sectione aliisque praesidiis immi- nuenda est. Scrofulae a retropulsis acris prouenientes, congruis auxiliis, in- et externis tractandae, et impuritates, videlicet capitis, debito modo curandae, et pro circumstan-
tiarum*

1) VOGELIUS pag. 626. Fe- ephmera, aut catarrhalis, aut in-
bris quoque accedit per intervalla, aut flammatoria, aut lenta.

riarum ratione ad priora loca inuitandae. Acrimoniae, quae corpori inhaeret, ratio habenda, et remedia adpropriata in vsum trahenda. Hinc si acrimonia venerea concurrat, specifico noto corrigenda. In acri scorbutico, antiscorbutica, inque acida acrimonia, absorbentia, iunctis diluentibus et inuoluentibus, opponenda. Patet ergo, non vno eodemque modo curationem fieri, sed secundum causas institui posse. Quum vero plerique Medicorum hoc negligant, et de fontibus, ex quibus malum emergit, parum solliciti plerumque antiscrofulosis, vulgo sic dictis, remediis, vtantur; v. g. scrofularia, strumosa ista radice, aliisque huius commatis ob debiliorem eorum vim in scrofulis resoluendis et abigendis, parum proficere poterunt. Aquae marinae decantatae vsus specificum effectum non praestare videtur. Cortex potissimum roborat. Cicuta, tanquam lentum venenum, incipientes resoluit scirrhus. Interea fit, vt sub empirica curatione votis haud respondeat effectus.

§. XVIII.

Ad alteram obtinendam indicationem, resoluendam nempe in glandulis stagnantem, easque obstruentem lympham: egregie faciunt gummi-resinae, amara saponiformia, alcalina, et salia media teneriora; ex quibus vero eminent terra foliata tartari, aut eius liquor, per deliquium praeparatus, medicamenta saponaceae naturae, tartarus tartarificatus, Sal Glauberi etc.; immo cum extractis amaris et anima rhei praeparata

D

elixi-



elixiria. Nec laude sua destituitur cicuta, quae a multis
 vt praestantissimum aduersus scrofulas et scirrhos remedium
 commendatur. Eximia quoque resolvente virtute pollent
 antimoniaia, vt tinctura antimonii tartarifata, saponata;
 praesertim sulphur antimonii liquidum, siue antimoniaie il-
 lud saponaceum, vel per se datum, vel cum volatili iunctum.
 Si vires satis constant, magno cum fructu medicamenta mer-
 curialia, et ex illis praeparata adhibentur; praepimis, si
 miasma venereum in affecto corpore lateat. Mercurii vero
 praeparata varia forma varioque modo adhiberi solent. Sic
 mercurius sublimatus corrosiuus modo fluida, modo pillula-
 rum forma exhiberi solet; ast caute cum illo mercandum.
 In scrofuloso quodam puero liquorem mercurialem SVIE-
 TENII praescripti, cuius per aliquod temporis spatium con-
 tinuatus vsus, interpositis decoctis et laxantibus, in scrofulis
 proficuus fuit. Interea in eiusmodi casibus mercurius dul-
 cis cum sulphure antimonii aurato, extracto cicutae, puluere
 radice ari in forma pillularum mixtus, aut cum marte, qui
 mercurium acuit, iunctus, plus praestare videtur; contra
 ea vero, si corpus iam eneruatum aut per se imbecille
 sit, nullumque vestigium latitantis venerei miasmatis in cor-
 pore appareat; tantum abest, vt scrofulae a mercurio sanen-
 tur, vt potius malum adaugeatur. Vidi tales pillulas, in in-
 fante adhibitas, nulla habita caussa ratione, morbum red-
 didisse deteriorem. Hoc in casu corticem peruianum cum
 mercu-

mercurio dulci coniunctum suasi, cuius circumspectus vsus
 votis respondit. Aethiops mineralis et antimonialis laude
 sua non carent^{m)}, et cum antimonio crudo insigni cum
 emolumento commendantur.

§. XIX.

In corporibus laxioribus, et quae humoribus eorum-
 que acrimonia abundant, *diuretica* ac *diaphoretica* conducunt.
 Quem in finem millepedes prodesse poterunt. VALESCUS
 commendat oxym. squilliticum cum aquis mineralibus. Aqua
 marina resoluente ac abstergente scopo a quibusdam interne
 et externe laudatur (§. XVII.). Praeterea vincetoxici radix
 vtilitate quidem non caret; sed dantur praestantiora resolu-
 tia in foro. In ficcoribus humectantia, vt balnea tepida sa-
 poniformia in vsum vocentur, vel temperate frigida *prae-*
seruatiue commendentur; cum solidorum actionem adiuuent
 augeantque, hinc fluidis stagnantibus resolutionem et libe-
 riorem praestent circulum.

§. XX.

Resoluentia si suffecerint; vel iungantur ipsis, vel iis-
 dem interponantur roborantia. Ex his varia quidem a me-
 dicis laudantur, sed omnibus tamen palmam praeripit cor-
 tex

m) Conf. VOGELIUS l. c. §. 716. pag. 627.

tex peruianus (§. XI), quo recentiorum plurimi vtuntur, cuiusque efficaciam et prae ceteris praerogatiuam in multis expertus sum. Quodsi vero non sufficiat; iungi poterunt martialia, videlicet tinctura martis cum succo pomorum parata; et extractum martis cum succ. pomor. vel tinctura martis tartarifata Ludouici, elixirium vitrioli Mynfichti ^{a)}. Vbi autem acrimonia acida tam primis, quam secundis viis inhaeret: ferrum in substantia praefendum. Atque haec corpus roborando efficiunt, vt solidorum actiones in fluida augeantur, indeque, iuncto simul placido corporis motu, stagnantium resolutio valdopere adiunetur. Tenendum vero, roborantia non tantum ad resolutionem vsque continuanda, sed etiam iisdem per aliquod tempus insistendum esse; quo corpus infirmum eo firmiter reddatur, et contra recidivas muniatur. Nam roborantia, dum primarum viarum tonum ac robur restaurant, efficiunt, vt melioris notae chylus elaboretur, et totum corpus inde reficiatur. Etenim chylo bonae indolis ad sanguinem delato, nutritio laesa corrigitur, et solidorum vis aucta debite in fluida agere eorumque resolutionem promouere valet; quo ipso lymphae visciditas, chylus crudus humorumque stagnationes praepe-diuntur. Si digestio bene perficiatur, acrimonia acida non facile suboritur, quae lympham cogit. Neque suo effectu desti-

n) Conf. VOGELIUS l. c.

defituuntur aquae minerales temperatissimae; multum vero vitrioli continentis, haud conuenire videntur. Glandes quercinae, parum tostae, a quibusdam in scrofulis praedicantur, effectus autem non respondet verae et fidae experientiae. Praeterea febris complicatae ratio habenda, et conuenienti tractetur modo. Necessarium igitur est, vt nitrum in vsum trahatur, et cum vel sine antimonio diaphoretico salibusque mediis remixtum adhibeatur. In statu determinato curatio palliativa parum solatii adfert.

§. XXI.

Quae omnia non excludunt *euacuantia congrua per aluum*, omnibus in subiectis scrofulosis debite adhibenda. Sicuti enim facta resolutione organorum obstructorum, materia, glandulis inhaerens, mobilis reddita, ex sententia *Hippocratis* eliminari debet; ita sub vsu remediorum, antea laudatorum (§. XIX.), *laxantia* potissimum in vsum trahenda sunt. Primo enim primae viae purgandae et a sordibus viscido — biliosis aliisque liberandae; quo eo melius vis remediorum penetrare possit; deinde frequentius intestina balsamicis saponiformibus, iunctis lenioribus stimulantibus, sollicitandae, vt humores e glandulis mesentericis ad intestina inuitentur et per aluum euacuentur. Quae omnia simul conducunt inertiae bilis corrigendae; quemadmodum id vsus rhabarbarinorum, cum salibus saponiformibus di-

E

versa

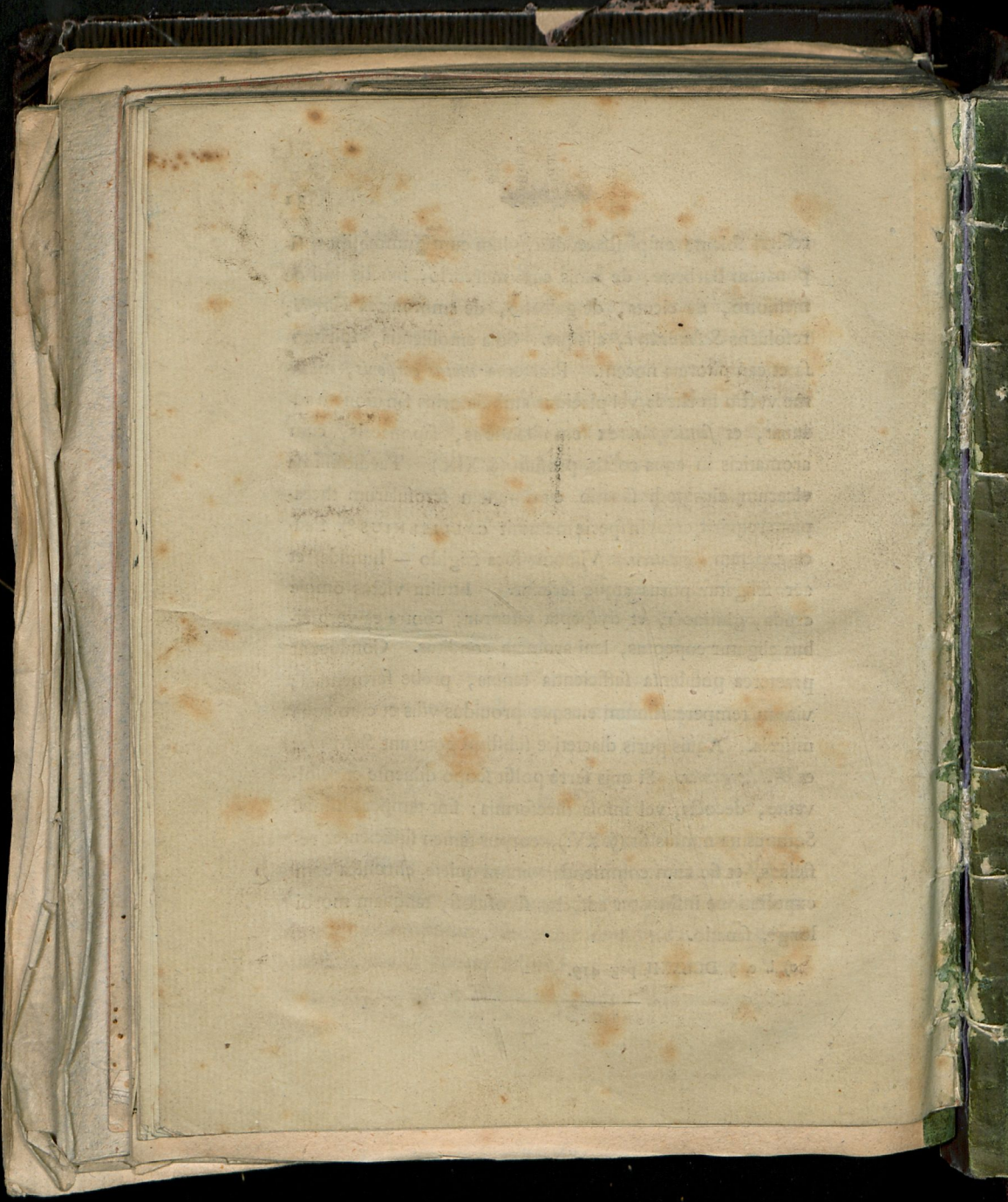
versa in forma exhibitorum, testatur, et extracta balsamica
 laxantia, cum mercurio dulci reuixta, nos conuincunt.
 Omnis enim cura veri nominis medici eo redire debet, vt
 sub euacuatione hac, potissimum in sanandis scrofulis re-
 spicienda, semper tonus ventriculi et intestinorum confer-
 vetur; cum frequentiori euacuantium balsamicorum opus
 fit repetitione. Si aquosa rhabarbarina cum liquore Ter-
 rae foliatae Tartari, per deliquium praeparato, in teneriori-
 bus huic intentioni suffecerint: per tempus continuanda
 sunt. Si vero haud sufficientem praestent effectum: tunc
 recurrendum ad fortiora paululum, interdum tantum inter-
 ponenda; quorum praecipua ingredientia, ex Ialappa prae-
 parata, cum mercurio dulci, extractis variis inuoluta, con-
 stare debent. Tempus modumque cum adaequata ingre-
 dientium dosi pro individuali ratione illis vtendi, determi-
 nant circumstantiae, iudiciumque medici requiritur discre-
 tium.

§. XXII.

Sed vt et *therapia externa* simul accedat, necesse est;
 quamuis *interna fundamentum curationis* praebeat. Ad re-
 soluendas scrofulas *externae* oleum petrae, philosophorum et
 saponis commendatur. Sed caue simul, ne ab his partes
 inflammentur. Dantur etiam emplastra, quae gummata
 continent, quibus vis resolutoria inest. Horum in censum
 refer-

referri solent: emplastrum diachylum cum gummatibus, saponatum Barbette, de ranis cum mercurio, iunctis ipsi de melilotto, de cicuta, de galbano, de ammoniaca *Foresti*; resoluens *Schmuckeri*, aliaque. Sola emollientia, spirituo-fa et camphorata nocent. Praeterea *motus corporis*, maxime vectio in rheda, vel placidus ambulatorius sanationem adiuuat, et *semicupia* ex emollientibus, saponaceis, cum aromaticis in aqua coctis, profunt (§. XIX.). Taediosissima ulcerum eiusmodi sanatio communem scrofularum therapiam requirit, cuius in specie meminit *CALLISENIUS* °). Paucis repetam *diactetica*. Vitentur loca frigido — humida, et aër seligatur purus atque serenus. Intuitu victus omnia cruda, glutinosa, et dyspepta videntur; contra ea vero cibibus eligatur eupeptus, leni aromate conditus. Conducunt praeterea potulenta sufficientia tenuia, probe fermentata; vinum temperatissimum eiusque prouidus vsus et cum aqua miscela. Aquis puris diaeretice substitui poterunt *Selteranae* et *Wildungenses*. Si quis ferre possit scopo diluente et resolvente, decocta, vel infusa theeformia: sint temperatissima. Somnus ne nimius sit (§. XV.), corpus tamen sufficienter reficiens, et sic cum commendata animi quiete, chronica cum expectatione instituat adfectus scrofulosi, tanquam morbi longi, sanatio.

°) l. c. §. DCLXXII. pag. 419.



Halle, Diss.) 1782/85

ULB Halle

3

002 169 606



5b





DE 17. 1784 14

COGNOSCENDIS ET SANANDIS SCROFULIS

CONSENSV
GRATIOSI ORDINIS MEDICI
PRO
GRADV DOCTORIS MEDICINAE
LEGITIME OBTINENDO
PRAESIDE
D. PHIL. ADOLPHO BOEHMERO

FACULTATIS MEDICAE SENIORE etc.
DIE II. AVGVSTI CIOCCCLXXXIV.
H. L. Q. S.

PVBLCICE DISPVTABIT
AVCTOR RESPONSVRVS
IOANNES AVGVSTVS POSSE
SONDEKSHVSANVS.

HALAE MAGDEBVRGICAE
LITTERIS FRIDER. AVG. GRVNERT.

