





DISSERTATIO INAUGURALIS MEDICA

DE

VERA MALI EPI-  
LEPTICI CAUSSA

QVAM  
DEO AVSPICE

PRÆSIDE

DN. FRIDERICO HOFFMANNO  
ACADEMIÆ ET ORDINIS MEDICI SENIORE

PRO

GRADV DOCTORALI

RITE OBTINENDO

d. Aug. MDCCXXXII.

PVBlico ERVDITORVM EXAMINI  
SVBMITTIT

CHRISTOPHORVS Gottlieb Büttner,  
BRANDENBVRGO - BORVSSVS.

---

HALÆ MAGDEBVRGICÆ

Typis IOH. CHRIST. HILLIGERI, Acad. Typogr.

DISSERTATIO IN MEDICINIS ARTE

DE

VERA MALARIE

LEPTICI CAUSSA

DANIELI

DEO AVSPICE

DR. FRIDERICI HOFFMANNI

ACADEMIE ET ORDINIS MEDICI SENIORS

GRADU DOCTORALIS

PATRONS HONORIS

MDCCXXXII

PUBLICO EXAMINIS

CHRISTOPHUS

CHRISTOPHUS

CHRISTOPHUS



VIRO

*ILLVSTRI, CONSVLTISSIMO ET EXCEL-  
LENTISSIMO, DOMINO,*

DOMINO

DAN. NICOLAI

IVRIS VTRIVSQVE DOCTORI ET PROFESSORI,  
AVGVSTO BORVSSLÆ REGI A CONSILIIIS SVMMI TRI-  
BVNALIS BORVSSICI, VT ET COMMERCIORVM, ET,  
QVÆ SVNT SENATVS REGIONONTANI,  
ITEMQVE

IVDICII CENSORII PRÆSIDI DEXTERRIMO,  
PATRONO ET AVVNCVLO PIETATE  
PROSEQVENDO,

HASCE PAGELLAS,

STVDIORVM EXTRANEORVM PRIMITIAS,  
ANIMI OBSERVANTISSIMI TESTES,

SACRAS ESSE VOLVIT

CVLTOR PERPETVVS

CHRISTOPHORVS GOTTLIEB BVTTNER.





## PRAEFATIO.



Nter tot calamitates & afflictiones, quibus genus humanum post tristem & miserum lapsum subinde infestatur, nulla mihi ferocior, nulla tristior, nulla terribilior videtur, quam universalis externarum partium præter voluntatem convulsio & vehementis agitatio cum sensuum tam interiorum quam exteriorum interceptione, adeo ut non modo corpus indignis plane modis deformetur, sed & ipsa mens & animus e sede sua quasi dimoveatur. Qua de causa ob videlicet horribilem aspectum ægrotantium & symptomatum vehementiam hic morbus a Veteribus κατ' ἐξοχήν dictus fuit magnus, item Hercules, imo divinus, quasi a Diis in vindictam immissus, & quia difficulter ac vix humana ope tolli potest, vel etiam sacer, quod sacram corporis partem mentisque, quæ longe sanctissima est, sedem occupat. Quo majore itaque laude is ferendus erit Medicus, qui non levibus tantum malis & quæ periculo

vacant, sed & maximis atrocioribus passionibus, quæ universam corporis œconomiam subito & vehementer turbant & pervertunt, ut sunt convulsiones epilepticæ, commodam & salutarem affert medicinam, quod vix aliter obtineri poterit, nisi veris & adæquatis causis & investigandis, & cum summa prudentia convenienti methodo & ordine tollendis & animum & operam adhibeat diligentissime. Cum itaque mihi ad summôs in arte nostra honores adspiraturo, ingenuæ doctrinæ specimen edendum fuerit, non alienum visum est, gravissimum illum inter omnes alios epilepticum morbum præ ceteris eligere, & quidem hanc potissimum ob rationem, quia utut multa de hoc scripta sint, ejus tamen generatio ac veræ & genuinæ causæ, quarum cognitio & investigatio ad inveniendam rectam medendi methodum pernecessaria est, nondum plene & perfecte satis usque eo evolutæ & enucleatæ fuerunt. Summum Numen meditationibus nostris benignissime annuat, tum, ut salus miserrime ægrotantium, tum, ut salutaris artis incrementum exinde augeatur ac promoveatur.

## §. I.

**A**Nte vero quam ad præfixum scopum melius & planius exequendum nos accingamus, in veras nempe hujus diri mali genesin & causas inquirendo & accommodatam methodum medendi subministrando, placet primo omnium perfectam & completam hujus morbi historiam, quæ ejus veram indolem ac genium, progressum & depravatas partium corporis nostri functiones & subjectorum quoque laborantium naturam exprimit ac delineat, præmittere, ut postea verum causa-



causarum effectuum ac præternaturalium mutationum nexum & subordinationem eo clarius comprehendere & intelligere possimus.

## §. II.

Quod ad passiones & phænomena, quæ insultum & paroxysmum antecedunt, attinet, solet quidem interdum subito & præter omnem opinionem invadere, unde etiam nomen græcum epilepsia mutuatur: læpius vero ejus accessionem præcurrunt, istumque probabiliter certo varia pathemata denunciant, videlicet totius corporis lassitudo, capitis gravativus dolor cum quadam sensuum perturbatione, inquietus somnus, insolitus pavor, vertigo, visus obtenebratio, aurium tinnitus, in quibusdam cor valde incipit palpitare, præcordia inflantur, respiratio intercipitur, borborygmi & murmura in ventre sentiuntur, alvus emittit foetida, urinæ larga est mictio, artus refrigescunt: in quibusdam a partibus extremis auræ frigidæ ascensus ad superiora versus Cor & cerebrum percipitur, postea subito sæpe in terram concidunt, inde etiam morbus dicitur caducus, pollices acutissime intra volas manuum includuntur, ut vix magna vi extrahi possint, oculi contorquentur, invertuntur ut non nisi album conspiciatur, perit omnis sensatio, ut nullo clamore, nullo odore etiam forti, vel tactu acutiori excitari possint, spuma cum sibilo ex ore provenit, lingua dentibus laceratur, artus vehementer tremunt, succutiuntur. Variantur vero & convulsiones & sensuum læsiones & gradu & etiam specie, nam interdum loco moruum convulsivorum spasmus valde rigidus & distensio membra corporis totius prehendit, ut membra distenta nec per vim explicari liceat & totum sæpe corpus  
tam

tam rigidum sit, non secus ac si ligneam statuam quis movere velit: erigitur quoque penis in infantibus; in adolescentibus vero semen ejicitur, ad magnam etiam distantiam urina prorumpit. Sequitur demum horum symptomatum remissio, ut longiori vel breviori intervallo ad se redeant, superflite tamen dolore, torpore & gravitate capitis artuumque lassitudine.

## §. III.

Hiscæ jam dictis pathematibus & phænomenis nostro tempore & in nostris regionibus magnus hic morbus procedere & tragædiam ludere solet. Nec vero mihi inconveniens videtur ex antiquissimorum Medicorum monumentis historiam hujus affectus describere. Nullum autem reperio præter CAELIVM AVRELIANVM qui *Libr. I. cap. IV.* exquisitius ideam & scenam hujus morbi tradit. *Pronos seu declives, inquit, aut venturos in ipsam passionem, sequuntur communia accidentia etiam ceterarum passionum, quæ ex membrana cerebri oriuntur, ut gravedo atque vertigo capitis, & interior sonitus, consensus etiam occipitii, oculorum intentio, aurium tinnitus, aut difficilis auditus, & cum vertigine visus obtusio, vel quædam præ oculis quasi propendentia, macularum marmoris similia, quæ Græci marmarigmata, sive marmarigas vocant, vel araneorum cassibus, aut nubibus tenuissimis similia, aut parvulis volantium animalibus, ut sunt culices. Item velut scintillarum micæ, aut circulos igneos circumferri præ oculis sentiunt ægrotantes. Linguam quoque inflexibilem, cum saltu musculorum, & dolorem a tergo inter scapulas. Sequitur etiam gutturis durities, atque præcordiorum jugis inflatio, cum oscitatione, sternutamento & salivarum fluore, & cibi fastidio, aut immodico appetitu, vigiliæ juges, aut plurimus & inanis somnus, insomniæ turba-*

*turbata, & ciborum difficilis egestio, vel nulla: & sine manifesta causa veretri tentigo: & frequens veneris delectatio. Aliquando etiam per somnum seminis lapsus, quem Græci  $\delta\upsilon\epsilon\iota\sigma\acute{o}\nu\omicron\upsilon\varsigma$  vocaverunt: mens suspensa cum anxietate, & nullis ex majoribus causis facilis iracundia, atque paulo ante gestorum oblivio, & eorum quæ caliginem facere valent, facilis sensus. Obtinente passione, & jam occupato corpore, sensuum privatio, accessione dominante sequitur & quibusdam immobilitatem perfectam, cum ore demisso, attestante pallore, cum respiratione tarda & pulsu magno, atque alti soporis simili oppressione. Alios vero raptos, diversa membrorum diductio, atque saltus & vultus contortio, vel oculorum, sequitur, quæ sæpe perseverans, etiam post accessionem strabos fingit ægrotantes: at contrario quibus tarda fuerit correptio, naturalis visus simulat æquitatem. Sequitur etiam gutturis stridor & singultus, cum rubore vultus, & venarum inflatione: & aliquando pulsus atque spirationis cessatio: tum per intervalla resumptio; palpebrarum quoque suspensa positio: & illisio dentium atque stridor, & lingue prolapsio, quæ sæpe quassatione, sæpe incisura vexatur. Sequitur etiam præcordiorum ad superiora raptus, vel stercoreum & urinæ involuntaria emissio, sudor roscidus rigenti corpore. Aliquibus etiam confusæ vocis emissio, & ante dimissionem per os atque nares spumarum fluur. Accessione cessante, omnium gestorum ignorantia, atque corporis dimissa volucratio, cum mœstitia vultus ægrotantis. Sequitur tunc oscitatio & adstentio corporis veluti voluntaria & insolitus visus.*

**ARETÆVS** præstantissimus etiam Medicorum, qui accuratius morborum historias delinearunt *libr. I. cap. V.* familia fere habet, addit vero hæc notatu digna: Male rubent quidem, sed cum morbus increvit, & faciei livor accedit, cervicis vasa aistenduntur: vox, ut in strangula-

tu, aufertur, etiam si vehementer inclames, non sentiunt, eorum vox nihil nisi gemitus & suspirium, respiratio vero suffocatio quedam est, veluti in his, qui laqueo strangulantur. Inter initia arteriarum motus vehementes sunt, & celeres, & parvi: in fine vero magni, tardi, & languentes: in universum autem ordine carentes. Penis quoque arrectio sequitur. Hæc utique circa accessionis finem patiuntur. Ubi ad mali remissionem perveniunt, sponte urinam reddunt, alius fluit: nonnullis etiam adstrictis compressisque vasculis genitura excernitur.

## §. IV.

Notandum præterea est, quod paroxyfmi epileptici pro causarum & corporum diversitate vel crebriores aut rariores, vel longiores aut breviores sint. Sæpe fit, ut certa temporis periodo, certis diebus aut horis vel etiam mensibus, circa lunæ mutationes & quadras, præfertim novilunium & plenilunium, plerumque autem in sequiori sexu circa mensium tempus revertantur, & quod maximum est, a levi sæpe causa & occasione, e. g. a quavis subita animi perturbatione, terrore, iracundia, repentina lætitia, a feria animi contentione & meditatione, a potu inebriante, a nimio calore vel frigore, vel Veneris exercitio, recrudescent.

## §. V.

Sed quoniam ad completam morbi historiam instruendam etiam subjecti laborantis natura atque cognitio pertinet; sciendum est, morbum epilepticum nulli ætati quam infantili & puerili magis esse infestum, ut etiam hinc a nonnullis morbus puerilis vocetur: quam ob rem, qui in frequenti artis exercitio versantur, dimidiam fere partem infantum hoc malo perire probe animad-

animadvertunt; siquidem, maximum horum numerum singulis annis in quavis urbe convulsionibus a dolore ex dentitione difficili, vel a gravibus intestinorum torminibus ex meconio & lacte corrupto interire, in propatulo est. Morbos, qui ætatem puerilem infestant, si-ve sint febres siue chronicæ aliæ passiones præsertim a vermibus concitatæ in convulsiones epilepticas quam facile transmigrare res est in foro medico notissima: variolis quoque & morbillis in pueris æque ac adolescentibus & juvenibus facillime epilepticæ convulsiones in fine supervenire assolent. Deinceps crebriori constat observatione, quod, qui spongiosioris, mollioris ac succulentioris corporis habitus, item texturæ tenerioris & sensibilibioris ratione animi & corporis sunt, facilius, quam qui paulo robustiorem naturam obtinent, feralem hunc morbum incurrant: testantur id rusticorum liberi, qui sub variolarum exclusione, item a lacte per cibos animique pathemata corrupto, nec non sub eruptione dentium, non tam facile epilepsia corripuntur, quam qui in urbibus degunt, divitum præsertim liberi & qui teneriori corporis gaudent texturâ & delicatius vitæ genus a teneris sectantur.

## §. VI.

Præterea inter ceteros omnes nullus morbus est, qui tam facile a parentibus in liberos devolvitur, quam gravis hic capitis affectus, cujus vix alia superest causa, quam quod illa sensibilis ad motus anomalos suscipiendos plane apta partium nervosarum & membranacearum textura, hæreditario quasi jure quodam ad liberos deveniat. Deinceps res notatu perquam digna est, quod ii qui caput a natura vel etiam per errorem commissum in diætâ

a primis annis valde debile & imbecille habent, atque coryza, oculorum & aurium defluxionibus, glandularum colli tumoribus, achoribus & capitis tinea crebrius divexantur, vel in puerili ætate frequentes patiuntur narium hæmorrhagias, ad epilepticas passiones, præsertim si aliæ adhuc causæ concurrunt, sint valde proclives.

## §. VII.

Tandem ad naturam & genium morbi accuratius pernoscendum, scire etiam expedit, quomodo is ipse fataliter sponte a natura ejusque robore, terminetur, vel etiam, qua ratione & sub quibus accedentibus aliis pathematibus vitam tollat. Jam vero per experientiam diturnam, constantem, imo antiquissimam cognitum est, notante ipso HIPPOCRATE *sect. III. aph. 28.* quod pueris morbi solvantur circa annum septimum, aut decimum, quartum vel decimum septimum, annos nimirum pubertatis; fœminis vero circa tempus menstruæ eruptionis, quod est annus decimus quartus, quibus in annis ordinario ingens fit in universo corpore ratione solidarum & fluidarum partium mutatio.

## §. VIII.

Porro quoque epilepsias chronicas non modo mutatione ætatis, sed & locorum, diætæ & vitæ generis, sine medicamentorum ope aut Medicorum auxilio sanatas fuisse, identidem exemplis frequentioribus confirmatum est: quo etiam spectat illud, quod superveniente quartana febre, sicut aliæ graves passiones, ita etiam convulsiones epilepticæ rectissime id observante HIPPOCRATE *sect. IV. aphor. 70.* item *libr. VI. epidem. §. 16.* penitus tollantur atque sanentur. Neque in praxi ignotum est, prodeunte in extima cute scabie vel alia exulceratione, vel exanthema-

thematibus, ut videmus in variolis, morbillis, purpura, ad summam cutem propulsis, hoc dirum symptoma remittere vel penitus cessare. Minus dein salutariter epilepsia in cœcitatē, stultitiā, memoriæ amissionem; lethaliter vero in apoplexiam terminantur: nam omnis fere epilepsia definit tandem in apoplexiam lethalem, quod etiam Anatomicorum observationes testatum faciunt, ubi vel sanguis vel, quod frequentius evenit, serum in ventriculis vel basi cerebri extravasatum & corruptum, quod falso pro causa epilepsia venditur, reperitur.

§. IX.

Postquam igitur completam & perfectam morbi ideam & historiam sive vera facta in medium protulimus; sequitur nunc, ut scientifica & rationali methodo procedamus, & gravissimorum symptomatum veras & adæquatas causas inquiramus; quarum cognitio utique id efficit, ut postea cum ratione & certitudine medendi methodum instituire possimus.

§. X.

Cerebrum, sensationum & motuum voluntariorum, qui gravissime in hoc malo patiuntur, sedem esse, nemo facile est, qui in dubium vocabit: sed in quonam hæc læsio formaliter consistat, & a quibus causis, item qua ratione producat, id parum clare & distincte usque eo explicatum est. Quibus religionis semper placuit prætextus, ii τὸ Θεῶν appellare non verentur, quasi satis esset in Deum rejicere, quæ intellectui claro ac distincto vulgatisque principiis non adeo respondent, alii ad venenum inebrians & narcoticum sive stupefactivum, alii ad specificum fermentum, alii ad materiam acrem nervos irritantem, alii ad violentam spirituum animalium

vim explosivam in fibris muscularibus & nerveis existentem confugiunt: quidam in furorem Archæi, alii in turbulentum & confusum principii vitalis sive animæ rationalis motum causam rejiciunt: sed hoc medicorum genus non res sed nomina pro causis habere consuevit, quorum in applicatione, connexione & demonstratione nullus plane est usus. Qui vero in pathologia causas sensibus manifestas præ obscuris & commentitiis allegare hætenus amant, ii CAROLI PISONIS doctrinam sequuntur, ac colluviem feri vitiosi poros cerebri vel obstruentem, vel inæqualem liquidi nervei in partes influxum efficientem pro vera causa hujus gravis convulsivi affectus agnoscunt.

## §. XI.

Nos vero ex physico-mechanicis causis, quæ in sensus ac intellectum incurrunt, sicut omnis generis morbos sive p. n. & plane perverlas partium corporis functiones, ita etiam gravissimum hunc capitis adfectum a sanguinis & fluidorum motu & circulo per vasa cerebri minus recte se habente derivamus: nam quodcumq; sanguinis temperati per cerebri vasa liber & æquabilis progressus est, debitaque lymphæ spirituosæ secretio & per nervos succedit distributio, tum utique functiones quæ sub imperio animæ fiunt, & hinc animales dicuntur, recte secundum ordinem se habere certissimum est. Hinc in omni eoque gravi capitis morbo, ubi sensationum & motuum voluntariorum ingens observatur læsio, sicut quam maxime fit in convulsionibus & malo epileptico, sanguinem per caput non expedite progredi rectissime colligitur. Atque hoc ipsum est, quod jam olim antiquissimus artis nostræ auctor HIPPOCRATES notavit & animadvertit, dum *Libr. de flatibus* §. 21. ita scribit: *Sacer morbus fit, cum*  
obstru-



obstructiones multis modis circa venas contingunt, & sanguinis motus prohibetur, atque alio quidem loco consistit, alio lenius penetrat, alicubi autem citius: qua sane inæqualitate transitus sanguinis per corpus facta, omnigenæ inæqualitates per omne corpus contingunt. Quæ sane gravissimi Senis sententia ita est comparata, ut nostro tempore, detecto sanguinis circulo ceu principio univērsæ Medicinæ scientifico, ex eo non aptius epilepticus morbus quoad ortum & causam evolvi & explicari possit.

## §. XII.

Cum vero sanguinis & humorum circulus per caput & cerebrum plane quid peculiare habeat, quod in aliis corporis partibus non observatur; non inconveniens erit, ad meliorem tradendam hujus morbi ætiologiam, pauca de hoc negotio commemorare. Primo notabile est, quod arteriæ, quando caput ingrediuntur, tunicam suam robustiorem deponant, & membrana tenui sensu & motu carente dotata, in intimam corticalem cerebri & cerebelli substantiam distribuuntur, ut spirituosam lympham ad motum edendum aptam & necessariam, quæ ad nervos & membranas nervosas affertur, separent; sanguis vero relictus per sinus venosos in dura matre, mediantibus jugularibus vasis, ad cor ceu motus circularis fontem revehatur. Secundo notatu digna est singularis plane duræ sic dictæ matris structura, quæ ex peculiari fibrarum nervearum & muscularium apparatu, composita est, quarum hæc tam linea recta quam obliqua feruntur & circa sinus duos laterales magis arcuatæ & circulares deprehenduntur, illæ vero nerveo carneæ instar columnarum ab uno pariete in tribus sinibus majoribus dissectis ad alterum abeunt, ubi cellulæ quoque ova-

les

les secundum venarum seriem, quæ illos ingrediuntur, dispositæ conspiciuntur; quæ fibræ non modo impediunt, quo minus ab irruente sanguine sinus plus justo dilatentur, sed & id efficiunt, ut cum successive sese contrahant, sanguinis progressus ad venas jugulares & cor promptior & expeditior fiat: columnarum vero officium est, ut sanguis rediens paulo crassior & lympa subtili destitutus melius conquassetur; & cellulæ tandem sunt instar valvularum, quæ impediunt, ut elapsus cruor regredi atque eadem vasa rursus intrare nequeat. Hæc plane peculiaris & artificiosissima sinuum venosorum fabrica ac structura clare satis demonstrat, hos ipsos eodem fere systoles & diastoles motu, non fecus ac arterias vel cordis auriculas, ad promovendum sanguinis circulum ad cor, utique gaudere.

### §. XIII.

Deinceps, præter hunc singularem sinuum venosorum systoles & diastoles motum, nos sane insignem huic membranæ nerveo-musculolæ, duræ matræ puta, motum tonicum sive potius elasticum, qui in ceteris omnibus corporis nostri nervoso-muscularibus tunicis & membranis, quæ influxu liquidi nervosi & arteriosi animantur, viget, adscribimus. Etenim membranæ hujus, quæ cerebrum & cerebellum, medullam spinalem & omnes corporis nervos tegit, ambit & cingit, motus dilatationis & constrictionis, non modo ad circulum sanguinis per caput, sed & ad meliorem secretionem fluidi spirituosii in nervis undulantis, promovendam multum certe confert: nam, quandoque pulsû arteriarum cerebri hæc membrana elastica elevatur & expanditur, tubuli nervorum ad recipiendum fluidum subtilius magis idonei fiunt: post

post expansionem autem, dum proprio suo elatere, qui per appulsum sanguinis arterioli, ex tribus ramis insignibus, carotide interna, item externa & vertebrali ad-  
vecti, neque minus influxu liquidi nervosi augetur, rursus sese constringit, corticem cerebri quodammodo comprimit, ut fluidum tenuissimum ex eo in substantiam medullarem principiaque nervosa eo melius propellatur. Hi duplicis generis duræ matris & ejus quoque sinuum majorum motus, systaltici & diastaltici reciproci, ubi æquales sunt & convenienti modo fiunt, recte se habet circulus sanguinis per caput, atque ab eo dependentes functiones animales optime peraguntur; cum contra ab hisce motibus læsis, graves morbi capitis perpullent.

§. XIV.

Quod vero attinet ad causam & genesin affectus epileptici, statuimus, duplici modo in eo circulum sanguinis lædi, dum videlicet a stagnatione sanguinis crassi vel etiam copiosi intra duræ matris sinus, ejus motus systalticus & ab eo dependens regressus ad cor facile impeditur, atque exinde major quam par est, sanguinis per arterias advecti copia hic congeritur, ut nunc amplius non subtilissimæ ætheræ particulæ, sed rudiores, aqueæ & aëreo-elasticae magis expansivæ indolis, sensus plane & motus turbantes in cerebri & nervorum tubulos transeant: accedit, quod a sanguine in sinibus duræ matris & venis jugularibus stagnante, vasa nimium dilatentur, & dum ita nervosæ fibræ comprimuntur, vehemens spastica strictura huic membranæ inferatur, quæ inter principales mali epileptici causas referri debet: nam hæc ipsa ejus est indolis, ut tenuissima piæ matris ar-

C

terio-

teriosa vascula & corticalem etiam cerebri substantiam nimis comprimat, unde prætervoluntatis imperium copiosius & majori impetu fluidum illud subtilissimum in cerebrum & nervorum tubulos influit. Et, quia dura mater, unanimi fere præcipuorum etiam Anatomicorum consensu, radix & principium est omnium membranarum, aliter fieri non potest, quin cum ipsis foveat consensum, qui in mutua inordinatarum motionum communicatione consistit: quare austiore duræ matris spasmo, quam maxime nervi, qui ad sensoria abeunt, fortiter constringuntur, ut omnis fere influxus liquidi nervei intercipiatur. In perfecta & completa autem epilepsia omnes sensus tam interni quam externi cessant, cum e contra ad organa motoria major & vehementior liquidi hujus mobilissimi fiat impulsio atque influxus; a quo demum terribilis illa artuum & musculorum distensio, contractio, succussio & agitatio deducenda erit. Quia vero par octavum sic dictum vagum ex cerebro ad præcipua interna viscera partesque nervosas, ad motum & sensum præstandum, ramos dispergit, fluidum nerveum majori & vehementiori nisu atque impetu, ac secundum naturam fit, in ea loca influit; quare etiam ipso in paroxysmo hæ partes præternaturali modo mire afficiuntur; cor nempe incipit palpitare, arteriæ celeri & inæquali motu cidentur, respiratio fit suspiriosa cum sibilo, salivæ fluunt ex ore, vox perit, murmuraque & borborygmi in intestinis sentiuntur.

## §. XV.

Quam peculiarem effectum dura mater habeat in principales corporis nostri motus, id nullus rectius præter BAGLIVVM, qui primus solidorum naturam &

Et motum in pathologia introduxit, *lib. 1. de fibra motrice* p. 295. declaravit. Neque dura mater, inquit, tantum in cerebro circumscribitur, sed late propagatur, per spinalem medullam, & singulas membranas partium, ab ejus, aut nervorum meninge propagatas: quod sequenti experimento aperte declaratur. Canis ad tabulam ligati denudabis cultro vertebrae dorsti, unam earum perforabis terebra donec perveneris ad spinalem medullam: tunc punge ipsam, irrita, aut affice acu, vel acris liquoribus, siringatione injectis, & videbis animal statim tremere, convelli, concuti per totum, & praesertim in partibus respondentibus spinæ e directo affectæ. Si vero post hæc irritantia experimenta, & inde natas spasmodicas affectiones, oleum, aut aliud quid pingue siringando injicias in cavitatem spinalis medullæ per foramen terebratione factum; confestim observabis idem animal concidere, relaxari, ac torpere, imo fere paralyticum evadere, potissimum illis in partibus quæ meningi spinalis medullæ oleo relaxatæ e directo ponuntur.

## §. XVI.

Quemadmodum vero variæ sunt & differentis indolis causæ, quæ duram matrem vehementibus spasmis, torquent, atque sanguinis liberum & æquabilem circuitum per hanc ipsam & cerebrum intercipiunt: ita etiam variæ epilepsiæ species, quæ diversam quoque denominationem, naturam, effectum & eventum habent, exsurgunt. Nam quando spasmorum epilepticorum causæ intra ipsum cerebrum ab initio existunt, nec aliorum proveniunt, tunc epilepsia dicitur idiopathica. Atque hæc ipsa a violentia externa nascitur: res enim apud Medicos æque ac Chirugos notissima est, quod a gravioribus capitis & cranii per vulnerationem, fracturam, percussionem, depressionem, inductis læsionibus, epi-

lepsiæ frequentius imo sæpe lethales & quæ mortem subito post se trahunt proveniant, præcedente plerumque capitis dolore, sensuumque torpore; ubi post mortem vel sanguis vel serum corruptum stagnans inter duram & piam matrem, vel cranium inter & duram matrem, vel festucæ duræ matri inflictae inveniuntur. Sæpius etiam fit, ut epilepsia chronica certa temporis periodo recurrens, a spinis acutis ossibus interne in basi cranii, interdum etiam in sinu falciformi vel lateralibus enatis, quæ curari nequit, excitetur: interea tamen ars impedire potest, ne ex nimio motu sanguinis cerebrum ita disponatur, ut pressio ejus contra spinam sit tam magna, ut inde oriatur epilepticus insultus.

## §. XVII.

Ad epilepsiam idiopathicam & lethalem referri quoque debet obstructio venarum jugularium vel etiam sinuum duræ matris præsertim falciformis, a sanguine viscido item a polyposis concrementis ibi hærentibus & post mortem repertis, enata: quemadmodum tria exempla D. D. PRÆSIDI nota sunt, cujusmodi apud BONETVM in *Sepulcr. anat.* etiam legi possunt. Ita quoque factio cadaveris epilepsia demortui in SPONII *aphorismis libr. 2. aph. 19.* reperitur; quæ hæc est: *An. 1682. Lugduni reperti sunt in variis jugularium venarum ramis, obstructions a muco viscido & tartareo, ita ut gypso infarcti viderentur: a quo, impedita circulatione, lymphæ primo in cerebrum regurgitabat, & eum somnolentum efficiebat, mox, ubi acrior aut copiosior, i. saltu epileptico tentabat, tandemque acutis illis obstructionibus, sanguis ipsemet in Ventriculos cerebri extravasatus majorem i. saltum peperit, & e vivis sustulit, ut aperto cranio manifestum fuit.* Capitis morbis vel acutis

acutis ut phrenitidi, vel chronicis, mania & melancholia si jungitur epilepsia, tales vasorum infarctus a sanguine subsistente crasso, identidem post mortem reperiuntur, atque rectius mea sententia talis epilepsia ad idiopathici, quam symptomaticam referenda est.

§. XVIII.

Sæpissime vero ortus & causa mali epileptici est sanguinis serosi impurioris nimia & impetuosa translatio & congestio ad caput, in corporibus cachecticis, hypochondriacis, & ubi ventriculus & intestina spasmi & flatibus sunt repleta, eorumque motus naturalis peristalticus cum debitis se- & excretionibus valde laesus & perversus est: nam quodcumque in antecedentes mali convulsi epileptici & aliarum quoque gravium passionum cerebri inveteratarum causas inquirimus, plerumque ejusmodi agrotantes hypochondriacos, hæmorrhoidarios vel melancholicos fuisse & cachecticosprehendimus. Ut plurimum excretiones sanguinis, quæ fiunt in viris per hæmorrhoides, in tæminis per menses, aut parciore vel nimia, sicut aliis gravibus passionibus in corpore, ita etiam malo epileptico occasionem causamque, ceteris paribus, subministrant; quemadmodum id variis exemplis & observationibus, quæ a fide dignissimis auctoribus hinc inde consignatæ sunt, comprobare & confirmare possemus. Recte itaque hæc epilepsia vocatur symptomatica serosa, hypochondriaca vel cachectica; quæ certis periodis, sicut ceterorum morborum ex spasmi primarum viarum oriundorum mos fert, adorieur.

§. XIX.

Verum symptomatica non tantum a sanguine vel

sero tenaci copioso in vasis subsistente, ea obstruente & totum circulum liquidorum turbante, oritur, sed etiam a materia impura, acri, caustica ad duram matrem per sanguinem serosum arteriarum delata, fibras nervosas lancinante, easque spasmo afficiente, producitur: & tale quid partim in passionibus acutis partim etiam chronicis accidit. Ita in praxi medica notissimum est, quod serum acre, corruptum in febribus exanthematicis, petechialibus, variolis, morbillis, purpura, ante ejus propulsionem ad habitum corporis vel retrocessionem ex cute, firmius duræ membranæ impactum, dirum illum, & maxime in sine morbi funestum affectum epilepticum suscitet. Idem fieri a consolidatis antiquis ulceribus, retropulsa scabie vel alia cutis defœdatione, achoribus & tinca capitis infantum perperam sane curatis, intus retroacta vitiosa materia, innumeris exemplis practicis confirmatum est.

## §. XX.

Dein alia adhuc epilepsiæ species datur, quæ vocatur sympathica, & talis est, quæ a vehementi dolore & spasmo in aliis partibus nervosis suscitato oritur, iisque supervenit, cum videlicet solo consensu tandem ipsa dura mater in vehementem spasmodum rapiatur; id quod in praxi frequentissime deprehenditur. Nihil enim crebrius in artis occurrit exercitio, quam quod infantes ex difficili dentium eruptione, ob vehementes spasmos, in epilepsiam incidant: in odontalgia atroci & otalgia graviore in corporibus sensibilibioribus idem malum sæpius excitari compluribus auctorum observationibus compertum ac manifestum est. Ventriculi atrocioribus spasmodis, præsertim qui a venenis causticis, ab  
emc-



emeticis vel purgantibus improvide datis, ab immoderatiore ira proficiscuntur; tandem epilepsiam ut plurimum functam subjungi notissimum est.

## §. XXI.

Epilepsia chronica & periodica ortus sapissime est ex ventriculo, quando in eo, vel potius in duodeno, fomes mali residet, humor nempe biliotus & salivalis fermentatione peregrina corruptus, qui certa temporis periodo in motum actus, primo cardialgiam syncopicam excitat, cui demum epileptica convulsiones accedunt, qualis epilepsia plerumque habitualis est. Saevioribus quoque intestini ilei item coli spasmis & doloribus, affectum epilepticum associari noto notius est: idque infantes in dies experiuntur lactentes, praesertim ex lacte acido, corrupto, intestinorum membranas arrodente & feces alvinas viridi colore inficiente. Neque exigua sunt exempla, ubi a gravi dolore ex calculo in urteribus vel in introitu vesicae harente, epilepsia etiam in aetate proveciori excitata; quae hinc vocari solet nephritica. In puerperis saepius ex uteri vel mensium vitio aut loehiis post partum retentis, vehementes in membranarum nervosis & muscalosis circumjacentibus atque in intestinis quoque suscitari spasmos, quibus demum motus epileptici complicantur, non raro observavimus: & hinc epilepsia audit hysterica. Nihil autem ferme in praxi frequentius occurrit, quam quod epilepsia & horrendi saepius convulsivi artuum motus, ex lumbricis tunicas intestinorum nervosas arrodentibus, in pueris praesertim oboriantur; quod etiam fit per ipsum illum consensum, quem alimentorum canalibus cum dura cerebri matre alit ac sustinet: & haec species epilepsiae  
ver-

verminosa nomen obtinere potest. A morfu canis rabidi subsecutum atrox & dirum hoc malum fuisse, historiae medicae passim annotarunt.

§. XXII.

Inter causas immateriales, quae membranam cerebri in violentum & convulsivum spasmus concitant, primum & principem fere animi pathemata & affectus & inter hos maxime ira & terror, sibi vindicant locum. Nam ejusmodi animi perturbationes proxime & immediate in nervosas corporis partes & membranas, licet modum ignoremus, agunt & operantur, eas vel fortius constringendo vel plus justo dilarando: & ita in universo corpore vitalem motuum oeconomicam turbant atque invertunt. Etenim, illud sane mirabile est, quod a gravi animi affectu in fluidas partes vitium transeat: exemplo possunt esse nutrices, quibus ira vel terrore commotis, ubi statim infantibus mammas praebuerint, non ita multo post infantes ipsi epilepsiam passi sunt: imo observamus, quando gravidae levioribus animi pathematibus, ut ira, terrore, crebrius afficiuntur, infantes primis in annis facile fieri epilepticos. Complures quoque observationes hinc inde apud auctores consignatae leguntur, quosdam ex solo aspectu epilepticorum qui graves passi fuerunt insultus, ita terrore correptos fuisse, ut mox in eundem morbum inciderint. Vehemens quoque rei Venereae desiderium a semine copioso abortum, suppressum tamen ob castitatem & pietatem, gravem hunc nostrum affectum provocandi potentiam habere, plurimis notatu dignis exemplis potest confirmari. Foeminas quoque ab insano amore alias castissimas in hoc malum incidisse, cujus optimum remedium tam pra-

præservativum quam curativum, conjugium fuit, res identidem per observationes certa ac confirmata est.

## §. XXIII.

Inter causas vero remotiores nostri affectus, quæ cerebrum ejusque vasa & membranam ad circuitum sanguinis inæqualem, impeditum & præternaturalem, humorisq; vitiosi stagnationem disponunt, sunt potissimum recensendæ eæ, quæ insignem debilitatem & atoniam fibris membranaceis nervosis ingenerant, & tonum ac elaterem vasorum labefactant: cujus generis sunt, ex classe rerum non naturalium, vappidi & præsertim noxiosissimo carbonum fumo repleti aëris usus, aut, si quis dormiat in locis declivioribus, humilioribus, minus transpirabilibus; inter cibos, qui instant, caputque vaporibus replent, ut sunt allii & ceparum, item apii species, fructus horrei; inter potulenta, immoderatio vini præsertim vaporosi & fumo sulphuris infecti aut cerevisiarum crassiorum valde lupulatarum potatio, & inde orta frequens crapula, ebrietas; ex medicamentorum autem penu, narcotica, opiata, item valde odorifera, generationi horum morborum mire velificantur. Dein, huc etiam pertinent immoderatiores sanguinis effusiones, sive per nares, sive per venas uteri aut sedis, quæ mire debilitant & robur partibus subtrahunt, atque adeo corpus multis excrementis serosis particulis replent. Ceterum immoderatio & intempestiva, primis in annis celebratæ Veneris usus, diuturnior quoque tristitia, intemperantia in studiis, feriisque mentem fatigantibus cogitationibus, ob summam debilitatem, quam generi nervoso inferunt, ad hoc malum ingenerandum mirifice disponunt. Equidem epilepsiæ & convulsionum causa

D

pro-

proxima & formalis potius in spasmo quam in atonia partium affectarum consistit, attamen quia, leges motuum qui sunt in machina nostra vitali, ita sunt comparatae, ut nimiam fibrarum elasticarum constrictionem & spasum, demum nimia atonia, & hanc humorum congestio sequatur, congestionem vero spasmus iterum excipiat; non mirum est, quod causae tonum & robur partium infringentes, ad spasticas praeternaturales stricturas & motus imo ad paroxysmos recurrentes ansam & occasionem praebent.

§. XXIV.

Antequam ad proponendam nostri affectus curationem, mentem animumque advertamus, non alienum sed e re visum est, quænam epilepsiae species, tam ratione causarum quam corporum & aliarum circumstantiarum sint praeter aliis magis vel minus periculosa, nunc exponere. Primum itaque id certum ac per experientiam liquidum est, quod epilepsia, si fuerit haereditaria, curatu, licet optimis praesidiis in usum vocatis, sit difficillima. Secundum locum in hoc genere sibi vindicat habitualis, & quæ chronica audit, perque plures annos duravit, item quæ crebrioribus & longioribus accessionibus corpus enervat: nam vehementiore spasmi, dispositionem & conformationem vasorum & membranarum cerebri, fibras contorquendo & immutando, valde lædunt. Minus quoque auspiciati eventus & sanationis est ea, quæ non circa annos pubertatis vel in foeminis ingruente mensium fluxu solvitur, ut & quæ demum post hos annos, imo post vigesimum primum accedit: tunc enim plerumque latens & haereditarium vitium in culpa est, recte id advertente HIPPOCRATE *de morbo sacro* qui §. 13. ita scribit:

bit: Postquam 21. anni præterierint, non amplius sacer morbus corripit, præterquam paucos aut nullum, nisi a puero connutritus fuit. Pessimum quoque signum est, quando accessiones magis frequentant, quam solebant: & ita functiones animales sic sæpe destruxerunt, ut non tantum memoriæ, ingenii & iudicii imminutio, sed & stupor ac stultitia emerferit. Neque periculo vacat ea, quæ cum paralyfi dextri vel sinistri lateris juncta est. Minor quoque spes salutis est, quando in statu febrium & passionum acutarum, ut phrenitide item in variolis, morbillis, petechiis &c. morbus noster supervenit. Neque sine periculo est infantilis epilepsia, quæ ex dentitione difficili vel ex torminibus intestinorum oboritur, & accessionibus frequentioribus longioribusque, ac fere continuo tempore perseverantibus, affligit.

## §. XXV.

Spes vero sanationis haud penitus est abjicienda, quando malum hoc non diu duravit, eius non adeo longi atque durantes insultus sunt, si non hæreditarium, si ætas est puerilis, si ex vitio primarum viarum vel vermibus provenit, vel ex malo regimine sive perperam curato morbo subcutaneo proficiscitur. Neque desperandum est, si levior est epilepsiæ gradus, quando videlicet æger imminentem præsentit accessionem per sensum ascendentis auræ frigidæ ex partibus inferioribus & extremis ad dorsum, præcordia, cerebrum, præcedente anxietate, virium defectu, stomachi ad vomitum inclinatione, item quando tempore accessionis sensus non penitus sunt destructi, sed saltem imminuti, aut quando paroxysmus noctu invadit, sine incurvatione pollicum.

## §. XXVI.

Progressum jam facimus ad lævi hujus morbi & superatu admodum difficilis, quantum per artem, industriam & prudentiam Medici fieri potest, curationem: quæ, sicuti in omnibus morbis recte & perite tractandis, ad causarum, quæ eos fovent, progignunt & excitant, remotionem dirigi debet: ita id ipsum quoque in gravi hoc & terribili morbo observandum esse, si auspiciatus & salutaris effectus sit expectandus, censemus. Cum autem hujus mali causas non unius ejusdemque sed plane diversi generis ac indolis, easque vel immediatas seu proximas, vel mediatas, materiales & remotas esse, satis abundeque supra deductum fuerit; nunc classem earum, breviter, ordine tamen, prosequi, & quibus remediis atque auxiliis, nec non qua methodo, secundum rationem & experientiam, singulis iis prospiciendum sit, candide exponere fert animus.

## §. XXVII.

Proximam & formalem hujus morbi & gravium concomitantium symptomatum causam esse vehementiorem duræ matris spasmodum, qui sese ad organa sensoria ac motoria corporis extendit, uberius supra excusum est. Jam igitur videbimus, quænam remedium genera acerbioribus hisce spasmodis tollendis, & restituendo naturali robori & tono hisce partibus accommodata atque dicata sint. At vero, si consulimus experientiam, & peritissimorum practicoꝝ scripta evolvidimus, duplicis indolis & operationis hæc esse, deprehendimus. Sunt enim vel sedativa, vel roborantia: illa motus effrænes & impetuosos componunt & compeſcunt; hæc vero imbecillitatem & atoniam ab atrocibus  
spa-

spasmodicam, quæ ad novos paroxysmos aniam subministrat, tollendam, & tonum ac elaterem naturalem dicitur a matris & nervosis motricibus partibus restituendum plurimum conferunt. Prioris generis sunt ea, quæ blandæ & sulphureæ indolis vapore & exhalatione nimium liquidi nervi impetum refrænant: atque ex regno vegetabilium hac virtute quam maxime eminent, herbæ & flores, qui temperatam habent fragrantiam, & ex hisce debita encheiresi per destillationemeductæ aquæ, ut sunt aqua ulmaricæ, melissæ, salviæ, basilici, florum primulæ veris, liliorum convallium, liliorum alborum, rosarum, tiliæ, acaciæ, pœoniæ, florum aurantium, citri &c. quo etiam spectant ex nucleis cerasorum nigrorum, prunorum vel ex radice pœoniæ & valerianæ, paratæ aquæ. His quoque accensendi, crocus item flores papaveris & ex utrisque paratum extractum, nec non semen lycopodii, aut papaveris albi, vel ex aromatibus, nux moschata. Ex regno animali peculiari imo specifica virtute antispasmodica & antepileptica celebrantur & magnificis laudibus extolluntur, quæ sulphure quodam vaporoso & temperate graveolenti pollent: quorum classem constituunt complura, partim ex durioribus animantium cornubus, ossibus, & ungulis in tenuissimum pulverem redactis, quo nomine & virtute rasura dentis hippopotami, eboris, cornu cervi, it. lapidis sic dicti manati, unicornu veri, cranii humani, talorum leporis; partim ex mollioribus animantium partibus & visceribus deprompta, si leniter exciccantur atque identidem in pollinem redigantur: & ex hisce laudem & famam præsentissimæ efficacis inter alia merentur lumbrici terrestres, castoreum, secundina humana, corda & hepar ranarum, talparum, pulvis excic-

catorum hirundinum, & potissimum leporis embryonis excisi & exsiccati tali. Ex mineralibus & chymicis medicamentis omnino spiritus nitri dulcis bene præparatus, vel potius liquor anodynus mineralis D. D. PRÆSIDIS, omnibus fere palmam præripiunt.

## §. XXVIII.

Et hæc sunt præcipua illa famigeratissimorum antepilepticorum pulverum ingredientia, quæ cum absorben-  
tibus, cineribus animantium, vel etiam pulvere carbonum tiliæ pro lubitu misceri possunt. Inter familiarissimæ & celeberrimæ famæ pulveres autem draco figens dictus, quem mille experimentis a se probatum esse scribit DOLÆVS in *Encyclop. med. p. 156.* dignus est, qui notetur: cujus formula hæc est: Recipe nucis moschatæ drachmam unam semis, cinerum talparum drachmas duas, talorum leporis No. tres, pulveris herbæ carduiben. scrupulos quatuor, ungarum alcis, succini albi, visci quercini, singulorum scrupulos duos & dimidium, margaritarum præparatarum drachmam unam, cornucervi usti drachmam semis, unicornu veri scrupulum, cranii humani drachmas tres, feminis poeoniæ drachmam unam semis, sacchari Canarienses uncias duas, foliorum auri q. v. M. F. pulvis subtilissimus, cuius dosis est drachma dimidia ad scrupulos quatuor. Nec minoris efficaciam esse creditur Pulvis epilepticus anodynus D. WEIS-MANNI Physici Windsheim. qui ex sequentibus componitur. Recipe cornu alcis sine igne præparati, rasuræ ungu læ alcis, dentis hippopot. unicornu veri, lapidum mannati, coralliorum rubrorum, succini albi, crystalli montani, lapidis smaragdini, pulveris lumbricorum terrestrium, spinarum mustellarum fluviatilium, sulphuris ve-  
geta-



getabilis corallini vel feminis lycopodii, margaritarum orientalium ana drachmam, cinnabaris nativæ drachmas duas, theriacæ cœlestis scrupulum, pulveris castorei scrupulum semis. M. F. pulvis, qui cum aqua florum tiliæ, liliorum convallium, cerasorum nigrorum, pœoniæ hirundinum cum castoreo vel aqua epileptica *Langii* propinetur. Sedativa hæc magnæ & mirabilis omnino sunt efficaciam, si quis iis recte utatur, causis videlicet materialibus sive quantitate sive qualitate peccantibus prius sublatis; deinde quoq; quando malum a causa immateriali terrore vel ira aut nimis mentis intentionibus ortum duxit & fovetur, præsertim, quando ante consueta accessio- nis tempora, rite se habent excretiones, atque, si suppressæ fuerint, restituantur.

## §. XXIX.

Inter roborantia, quæ præ aliis peculiari & speciali virtute & utilitate usque eo sese commendarunt, sunt ex vegetantium classe, flores lavendulæ & spicæ, herba melissæ, rosmarini, rutæ, majoranæ, dein succinum, am- bra, lignum aloes, fantalum citrinum, cardamomum, caryophilli, & ex iis varia destillata & præparata olea, es- sentia, decocta, balsama, linimenta; ex compositis, aqua antepileptica *Langii*, hirundinum, balsamum vitæ *D. D. PRÆSIDIS* & id genus alia. Miræ quoque effi- caciam sunt ex pharmaceutico-chymicis, spiritus cornu cervi vel eboris simplex aut succinatus, vel spiritus *Bus- sii*, oleumque cornu cervi vel eboris, per crebram rectifi- cationem in summam subtilitatem redactum. Neque decocta lignorum præsertim ligni Guajaci, sassafras, fan- talorum, ob principium, quo pollent, resinofum sua vir- tute sunt defraudanda; quippe usus eorum, jamjam apud  
vete-

veteres celebratus est. Ita ALPHONSVS FERREVS  
 ic. JACHINVS plurimos epilepticos simplici guajaci de-  
 cocto bis in die, ad sex vel octo uncias præscripto, e-  
 jusque decocto secundario, vice potus ordinarii assum-  
 to, se curasse affirmant, præsertim, si tali decocto ra-  
 dix pœoniæ aliaque specifica addita fuerint: quod vero  
 per 30 vel 40 dies ut continuetur, singulisque dosibus  
 aliquot guttulæ spiritus vitrioli addantur, auctores sunt.

## §. XXX.

Habent etiam tonica & nervina extrinsecus appli-  
 cata usum eximium. D.D. PRÆSES, in epilepsia ali-  
 isque gravibus capitis morbis, nonnunquam pulverem  
 capiti & ejus crinibus inspersum, qui ex herba majoran-  
 næ, floribus liliorum convallium, spicæ, maro vero,  
 succino, pulvere caryophyllorum aromaticorum, ben-  
 zoe & nucista componitur, in usum trahere, magnique  
 facere solet, quippe hic præter virtutem nervinam, et-  
 iam humores viscidos & spissos incidentem & resolven-  
 tem facultatem possidet: unde ejus etiam intra nares su-  
 scepio ad colliquandam tenacem pituitam egregie con-  
 venit. Proposita autem hæc remedia in corporibus ferofi-  
 oribus & in cachexiam proclivibus, inque epilepsia chro-  
 nica, extra paroxysmum & ad præsertionem, conve-  
 nienti ordine, tempore & dosi sumta, conducibili effi-  
 cacia sese a longo tempore commendant.

## §. XXXI.

Deinceps perfectæ & rectæ curationis scopus & cardo  
 in eo potissimum versatur, ut moles & colluvies sanguinis  
 & feri in vasis cerebri ejusque membranis nimium col-  
 lecta & incarcerata, inque vasis piæ matris stagnans, substi-  
 tens, re itum impediens & duram matrem ad spasmos ve-  
 hement-

hementes sollicitans removeatur; id convenientissime efficacibus remediis, ut est per venarum apertionem sanguinis detractio, præstandum est. Quodcumque igitur vel universi corporis vasa immodica cruoris copia turgent vel impetuosius is ipse, ut Hippocrates loquitur, ad caput rapitur, quod sæpissime fit in hypochondriacis, melancholicis, sæminis gravidis & hysteri-  
cis ex mensium aut lochiorum prohibito fluxu, item in iis, qui plethora serosa, sive impuro & seroso scatent sanguine; tunc utique sanguinis missiones, detractiones & revulsiones a capite in inferioribus partibus, præsertim circa talum institutæ, nec non hirudinum ad venas sedales appositiones & utilissimæ & summe necessariæ sunt. Et in eadem hac methodo etiam peritissimos medicos tam antiquos, quam recentiores mecum consentientes invenio: in quam rem evolvi possunt GALENVS in *tractatu de curatione per sanguinem*, it. MERCVRIALIS *tom. IV. consil. 45.* ZACVTVS LVSTITANVS *libr. I. de Med. Princ. hist. pag. 45.* CELSVS, RHASIS, SCHENCKIVS *lib. I. p. 113. obs. 3.* RHODIVS *cent. I. observ. 64. 65.* nec non SYLVATICVS *cent. I. consilio 45.* qui sanguinis missiones ex venis sedalibus pro revulsione & derivatione commendat, scilicet, ut singulis mensibus bis sanguis ad quatuor uncias educatur. Interdum quoque consultum est, venas jugulares externas aperire & stagnanti in sinibus duræ matris sanguini liberiores exitum & motum conciliare, ita sectione venarum jugularium epilepsiam curatam in M. N. C. *Decur. I. An. I. observ. 244.* legere licet. Neque sine fructu ipsæ cucurbitulæ cum scarificatione cervici & capiti vicinioribus partibus apponuntur, modo, si plethora ad vasa nimium urget, ea prius per sectionem venæ in inferioribus partibus fuerit imminuta.

§. XXXII.

Alia vero curandi via ineunda est, quando morbus ex impuriori sero in capite ejusque membranis & vasis hærente

E

&

& deposito suam traxerit originem: quemadmodum id videmus fieri in cachecticis scorbuticis corporibus, ab improvide curatis tumoribus pedum œdematosi, vel antiquis ulcerationibus, aut fonticulis consolidatis, vel in retropulsa scabie, tinea capitis aut imprudenter abscissa plica polonica: quo existente casu, curatio non tam sanguinis quam feri impurioris discussione, evacuatione & ad alias partes derivatione perficienda erit. Igitur præter idonea serum per alvum educentia pharmaca, sanguinem & humores impuros depurantia, veteres æque ac recentiores ad educendam & derivandam vitiosam materiam, fetacea, fonticulos, cauteria, vesicatoria semper maximi fecerunt, eorumque usum miris laudibus celebrarunt. Quorum remediorum utilitatem insignemque usum ipsa natura indicare videtur. HIPPOCRATES *libr. de morbo sacro* scribit: *in foetu pituitoso, si ulcera in capite erumpant, salutis spem denunciant, illi vero qui purus fuit & neque ulcus ullum habuit, periculum præfagit, ne scilicet is comitiali morbo corripiatur, it. §. 7. libr. cit. quibuscunque pueris existentibus erumpunt ulcera in caput & in aures, ac in reliquum corpus & qui salivosi fiunt ac mucofi, hi ipsi progressu ætatis facillime degunt: hic enim abit & purgatur pituita, quam in utero purgari oportebat, & qui sic purgati fuerunt, comitiali sive sacro morbo fere non apprehendantur.* TVLPIVS *libr. I. cap. 8. in fine* scribit: *ulcera neminem efficacius juvant, quam morbo comitiali obsessos & apud VICTOREM TRINCAVELLIVM quinquagenarius per foedum malignumque exanthema toto corpore exsudans ex caduco convaluit: & apud WILL'SIVM libr. de morbo convuls. cap. 3. puella in ignem præceps facta, totoque capite perusto & per accidens cauterisato, tamdiu a morbo liberata permansit, quandiu ulcera incurata saniem fundebant, solidatis autem iisdem epilepsia denuo correpta fuit.*

§. XXXIII.

## §. XXXIII.

Præterea quum inter causas epilepsiæ chronicæ, quæ per intervalla invadit & a præcedente immoderato animi affectu imprimisque ira excitatur & revertitur, materiam biliosam, acrem, causticam, volatilem subinde sæpius ex primis viis male affectis ad systema nervolarum partium delatam: retulerimus: quippe ipsam cardialgicæ quædam stricturæ & præcordiales anxietates cum nausea, vertigine ac lassitudine totius corporis antecedere solent; hanc epilepsiæ speciem, longe alia ratione aliisque remediis tractandam esse peritioribus quam maxime cognitum perspectumque est. Vidimus autem, præter pulveres, qui acrimoniam biliosam obtemperant & demulcent, serum lactis non minus acidulas temperatas, instituta nimirum per aliquot menses cum iis, sub debito regimine, cura, plane profuisse. Inter medicamenta, certe acidula, ut spiritus vitrioli philosophicus, vel spiritus nistri bene rectificatus, atque cum floribus papaveris rhœados & pœoniæ in tincturam redactus, ex aquis temperantibus diluentibus & antispasmodicis, largiori paulo quantitate exhibitis, insigne levamen attulisse recordamur. Atque profecto in huiusmodi capitis morbis aquæ frigidæ simplicis fontanæ & pluvialis purioris potus paulo largior, plane quid peculiare habet; nam præter virtutem temperantem, humorumque acrimoniam diluentem, partibus etiam nervosis & solidis imbecillioribus relaxatis & ad motus anomalos subeundos promptis, tonum & robur restituentem, ut non tam facile, a materia peregrina, morbosa & inimica irritari queant, eamque in poros suos vel non admittant, vel citius expellant atque e se de sua dimoveant, ex creberrima D. D. PRÆS. DIS experientia, possidet.

## §. XXXIV.

Quando epilepsia symptomatica a vehementia dolorum  
E 2 oritur,

oritur, five quando ex calculo in ureteribus hærente five ex gravi odontalgia vel otalgia aut atroci ventriculi aut intestinorum spasmo provenit; tunc primo omnium clysteres ex meris oleis, v. g. oleo amygdalarum dulcium, alvo sunt injiciendi, sique plethora adest, sanguis in partibus inferioribus detrahendus: interne vero mixtura quæ ex aquis antispasmodicis, liquore anodyno minerali, pulvere Marchionis, cinnabari, aliquot granis massæ pilularum *Wildegansii*, & syrui papaveris albi sufficiente quantitate composita est, decenter usurpata, non insigni fructu atque utilitate carebit. Et cum epilepsia in infantibus præsertim lactantibus frequentissime ex torminibus ventris, a lacte corrupto cum bile acri permixto, excitatis, atque etiam a dolorifica dentium præsertim caninorum eruptione proveniat; in tali casu nihil magis expedit, quam totum intestinorum canalem idoneis remediis, quæ biliosam causificam materiam temperant, & dolores simul mulcent, a vitiosa hæc biliosa materia spasmos concitante liberare: cui scopo clysteres ex lacte, in quo saponis veneti portio soluta est, ano crebrius infusi; interne vero pulvis Marchionis vel epilepticus quidam, cum extracto rhabarbari & syrupo de manna in electuarium redactus insigne afferre solet levamen. Neque minus mixtura sequens mirabilem sæpe præstitit opem. Recipe aquæ liliorum convallium, primulæ veris, florum tiliæ, ceraforum nigrorum, ana unciam, lapidum cancerorum, pulveris Marchionis utriusque drachmam, spiritus *Sylvii* volatilis oleosi, liquoris anodyni mineralis ana guttulas decem, moschi orientalis cum saccharo probe subacti granum unum vel duo: laudatissimam enim moschi in compescendis infantilibus passionibus, virtutem, aliquoties insigni cum fructu experti sumus. In pueris sæpe epilepsia nascitur a vermibus nerveas intestinorum tunicas arrodentibus: & tunc antepilepticis & demulcentibus oleosis, v. g. lacti, specifica anthelmin-

tica

tica & quæ simul facultate innoxia purgante pollent, intermiscere oportet, inter quæ tanacetum, camphora, asa foetida, semen sanctonicum, mercurius dulcis, æthiops mineralis, extractum esulæ, primas tenent.

## §. XXXV.

Haud infrequenter in praxi occurrit, pueros & adolescentes tenerioris & sensibilioris texture a præmatura Venere, pollutionibus nocturnis, ab iracundia quoque, item ab intempestivo vini usu, in leviozem epilepsia, quæ pro syncope habetur, gradum incidere, eundemq; paroxysmum sæpius repetere: quo in casu fontis *Selterani* potum, cujus tres partes cum una parte lactis pinguis miscentur, vel etiam solum lactis usum, si in sex unciiis drachma una saponis veneti soluta fuerit, convenienti dosi & tempore usurpatis, balneoque aquæ dulcis interposito, summò levamini fuisse, asseverare possumus: Tum etiam convenit sese abstinere a Venere, ab omni vino ac cerevisia, & solam aquam pro potu usurpare. Verum major curandi difficultas se exerit in eo malo, quod exanthemata, variolas, morbillos, purpuram, petechias, præsertim in fine sequitur; ut plurimum enim prodromum agit mortis: sed tamen non omnis spes salutis abjicienda est, præsertim, ubi vires nondum penitus fractæ. Sub ejusmodi rerum statu, præter pulveres supra laudatos antepilepticos, ea, quæ blanda diaphoresi & virtute simul antispasmodica anodyna pollent, ut ad superficiem corporis maligna materia propellatur, propinare expedit.

## §. XXXVI.

Ultimo loco ad meliorem & certiozem hujus mali sanationem impetrandam, non inutile, sed e re quam maxime videtur, salutaria quædam monita & observationes specialiores circa rectum remedium recensitorum usum annexere. Primum itaque est, quod sub ipso paroxysmo volatilium, spirituosorum, suaveolentium & graveolentium, quæ caput vaporibus replent, continua

applicatio minus consulta fit, absint quoque omnia ea, quæ sternutamentum, multo minus vomitum movent, humorum enim motum ad caput magis derivandi potentiam habent, vidimus etiam hac ratione paroxysmos provocatos, præstat potius ægrum in positura recta tenere & pedes ac manus bene fricare, frictiones etiam calidæ siccæ maxime conducunt in epilepsia ex spasmo artuum proveniente. Vesicatoria, fetacea & inuisiones cervicis cum ferro candenti tantopere in epilepsia puerorum commendata, licet non penitus usu suo privanda, quando videlicet serota colluvie a consolidata scabie vel crusta lactea caput prægravatur, pluribus noxam potius intulisse, dum languentes ac stupidi facti fuerunt, constat, meliorem vero & auspiciorem effectum a vesicatoriis vel in adultioribus a fonticulis pedibus applicatis in epilepsia chronica, præsertim quæ a lymphâ acri, scorbutica corrupta oritur, vidimus. Indi talum ad tendinem achillis usque adurunt atque ulcus per semestrem spatium apertum servant.

§. XXXVII.

In qualibet epilepsia a vino prorsus abstinendum, sed potius aqua pura utendum est, qua methodo epilepsia contumax, imo a parentibus derivata, vel insigniter mitigata vel penitus ablata fuit. Circa venæ sectionis usum hæc notare juvat, quando circa æquinoctia vel solstitia invadunt paroxysmi, præsertim in hypochondriacis, melancholicis & hæmorrhoidariis, secunda erit vena in talo aliquot dies ante accessionem, clystere quoque laxante blando vel etiam emetico sex vel septem diebus ante statum periodi tempus primarum viarum tentanda est evacuatio, cui scopo radix ipécacuanhæ vel radix asari in decocto passularum addito paxillo cinnamomi & syrupi violarum maxime inserviunt, cavendum vero est ab omnibus validis purgantibus tum per vomitum tum per secessum operantibus. In confirmata epilepsia SEPTA-

LIVS



LIVS libr. 6. in animadvers. p. 173. vesicantium usum per universum caput commendat, diutius ulcusculis cutim capitis infestantibus relictis, contumacissimos enim capitis morbos hujusmodi ratione curatos vidit. Quando malum hypochondriacum nostrum fovet morbum, præmissa venæsectione porum aquarum thermalium temperatarum minime vero balneum mitigasse accessiones novimus.

## §. XXXVIII.

Antepileptica specifica non prius ante usum evacuantium, temperantium & alterantium exhibere oportet, alias plane non juvant, sed plus damni inferunt, atque inter alia observatum est, quod ejusmodi specifica in casu desperato & ubi convulsiones ad mortem vergunt, tubinde contrarium effectum edant & loco sedationis impetuosiores paroxysmos efficiant. Cinnabarina a nonnullis Medicis & chymicis ad expugnandam epilepsiam, specifica gaudere virtute laudantur, sed de his ita sentiendum est, quando hic affectus a causa ortus fuit externa, læsione nempe capitis adeoque a stagnatione vel extravasatione humoris serosi in capite, tum cinnabaris vulgaris bene præparata cum aliis cephalicis vel diaphoreticis fixioribus continuato usu mirabilem præstat efficaciam, non omissis accommodatis topicis capiti applicandis, utpote cinnabaris magna pollet efficacia coagulatos viscidos humores lymphaticos dissolvente. Quod attinet externa remedia, inter alia plura ad motus effrenes convulsivos compescendos linimento hocce, quod axungia humanæ, olei nucifæ, N. Moschatæ express. ana unciam unam, olei rosmarini, lavendulæ & rutæ ana drachmam unam habet, quo spina dorsii inungatur, nihil præstantius & efficacius observatur. Quando æger ea fortunæ indulgentia utitur, ut certo temporis spatio, quo durum sibi paroxysmum prævideat, tunc magno opere studendum est, malo occurrere cum clysteribus acrioribus, cum

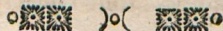
cum partium inferiorum frictionibus, vini abſtinentia atque cibi parcitate, hiſce namque conſiliis præoccupari ſolet, quo minus adveniat acceſſus.

## §. XXXIX.

Cum vero ea ſit morbi comitialis inveterati vis ac potentia, ut quo plus medicamenti tractetur, is ſæpius acerbior fieri videatur, præſtat itaque a multitudine remediorum abſtinere, ſed potius exacta victus & vivendi ratione huic gravi affectui ſuccurrere, eumque, quantum poſſibile, præcavere, placet hanc in rem locum allegare ex CELSO *libr. 3. c. 23. p. 173.* qui hic eſt: *fugere oportet ſolem, balneum, ignem, omnia calefacientia, frigus, vinum, venerem, loci præcipitis conſpectum omniumque terrentium, vomitum, laſſitudinem, ſollicitudines, negotia omnia* *¶* *Ubi tertio die cibus datus eſt intermittere quartum* *¶* *in vicem alterum quemque eadem hora cibi ſervata donec quatuordecim dies tranſeant.* Qui locus omnia fere præcepta, quæ ad præſervationem mali ſalutaria ſunt, complectitur.

## §. XL.

Præterea maxime omnium abſtinendum erit pueris & adoleſcentibus a præmatura venere, veriffime enim ſcribit MERVRIALIS *in prælect. patav. p. 372.* *adoleſcentes germanos plurimos ob nimis veneris uſum epilepticos fieri.* Inſuper fugere eos oportet omnem nimiam mentis fatigationem & meditationem nimis laborioſam, quare perite ſcribit CELSVS *quibus caput affligitur, iis ne cogitatio quidem tutæ eſt.* Memorabile de hac re exemplum proponit GALENVVS *libr. 5. de loc. affect. c. 5.* *Grammaticus quidam juvenis, ait, quoties vel nimis vehementer doceret, vel cogitaret aut eſuriret, comitiali morbo corripiebatur, & hoc ipſum ſane eſt, quod de Franciſco Petrarca increbuit, eum poſt multas profundasque cogitationes tandem in epileptam incidiffe.*



NOBILI AC PRÆCLARE DOCTO  
CANDIDATO

S. D. P.

PRAESES.

**E**X antiquissimis Philosophorum, qui solidam  
sapientiam humana mente dignissimam in  
vera sui ipsius cognitione posuerunt, hi omni-  
no iudicare mihi videntur rectissime: Ete-  
nim qui se recte incipit cognoscere, is non modo sum-  
mum DEVM suae existentiæ, suae vitæ, sui, quod ani-  
mo & corpore possidet, boni, fontem atque originem  
considerat, piaque mente agnoscit & veneratur, sed  
& quod obedientiam Numini, a quo unice dependet,  
prestare teneatur, convincitur. Cum autem Superio-  
ris obedientia genuina & unica virtus, omnisque  
salutis, felicitatis & sapientiæ uberrimus fons sit,  
rectam sui ipsius cognitionem ad insignem sapientiæ  
gradum perducere, vere recteque colligitur. Cete-  
rum quicumque innatam inobedientiam suam & legum,  
quas DEVS & Superiores in salutem generis humani  
condiderunt, repugnantiam, quod omnis miseriæ &  
mali origo sit, cognoscit, is demum humillime de se &  
) ( suis

suis viribus sentit, præsertim quando considerat, quam vanis impressionibus spiritualis anima immersa sit, & tunc recte sapere incipit, eo, quod hæc sapiens cognitio ad genuina media, quæ vires intellectus augere, vitiis & erroribus mederi possint, viam monstrat apertissimam; Insuper exquisitior & paulo accuratior corporis nostri vitalis corruptibilis tamen cognitio, quam immensis & diris morbosis afflictionibus ac calamitatibus imomorti illud obnoxium sit, ingentem utique animo sapientiam ingenerare videtur, quæ in humillima miseria suæ cognitione consistit, ad quam perveniendam scientia anatomica, physica & medica, pandit & monstrat viam luculentissimam. Quare Veterum imprimisque HIPPOCRATIS sententia mihi semper placuit, quod medicinæ cognitio ad veram sapientiam perducatur, & medicus sapientia instructus, DEO equalis habendus. Igitur non medicum semper perfundor gaudio, quando inter eos, qui studio medico animum & operam addixerunt, quosdam invenio, qui ex intima sui cognitione sapientiam, qua nihil potest esse humana mente dignius, salutaris & præstantius, obtinere allaborant. Cum itaque Te clarissime Domine Candidate ex eorum numero esse deprehendam, utpote qui non perfunctorie artem pertractasti, sed præmissis illis doctrinis, quæ ad veram sui ipsius cognitionem, adeoque ad sapientiam perducunt, cujus generis sunt philosophia naturalis, experi-

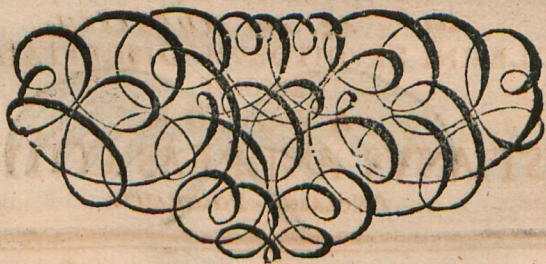
perimentalis, anatomica, nec non moralis, demum  
arti nostrae salutari discende strenuum laborem at-  
que indefessam industriam adhibuisti, hinc factum  
est, ut laudabilis tuae vitae & morum ratio, nec non sin-  
gulares in doctrina medica profectus veris litterato-  
rum amatoribus non potuerint non perplacere: et haec  
quoque causa fuerunt, quod Tu clarissime Domine  
Candidate post exantlata debito modo examina ab or-  
dine nostro dignus honoribus, quos ars Apollinea tri-  
buere solet, unanimi consensu iudicatus fueris. Ni-  
hil jam superest, quam ut Tibi ex animo de tuis vir-  
tutibus, & profectibus & inde consequendis honori-  
bus gratuler, fragrantibus summum Numen sollicitans  
precibus, ut hi ipsi in ejus amplificandam gloriam, in rei-  
publicae & miserorum agrotantium salutem, in Tui  
quoque & Tuorum insigne emolumentum, decus  
& gaudium prospere & feliciter  
eveniant.



**SS** Ein Freund! Dein edler Trieb, Dein ungemey-  
ner Fleiß,  
Dein Wachen, Dein Bemühen, der abgeflossne  
Schweiß,

Erfordern wahrlich mehr, als diese wenig Zeilen,  
Dir, wie Du wol verdient, zur Lobschrift mitzutheilen.  
Viel schmieren in die Welt, und starten Zeuanis ab,  
Im Traum, der ihrer Hand den breiten Pinsel aab.  
Der Juncker wird gemahlt, und ist so schön getroffen,  
Die Augen stehn ihm gleich dem muntern Kalbe offen.  
Das stellt die Weisheit vor. Die ander Postur,  
Ein ganges Meisterstück der würckenden Natur.  
Seht das Original. Der Jüngling fängt zu zagen,  
Und weiß beym Widerspruch kein lautes Wort zu sagen.  
Nein, nein! dergleichen Bild fleckt meine Feder nicht,  
Die aber dieses doch mit Grund der Wahrheit spricht:  
Wer Büttnern stehet, und hört, und seine Kunst kan schätzen,  
Der wird ihn zu der Zahl der klugen Aerkzte setzen.

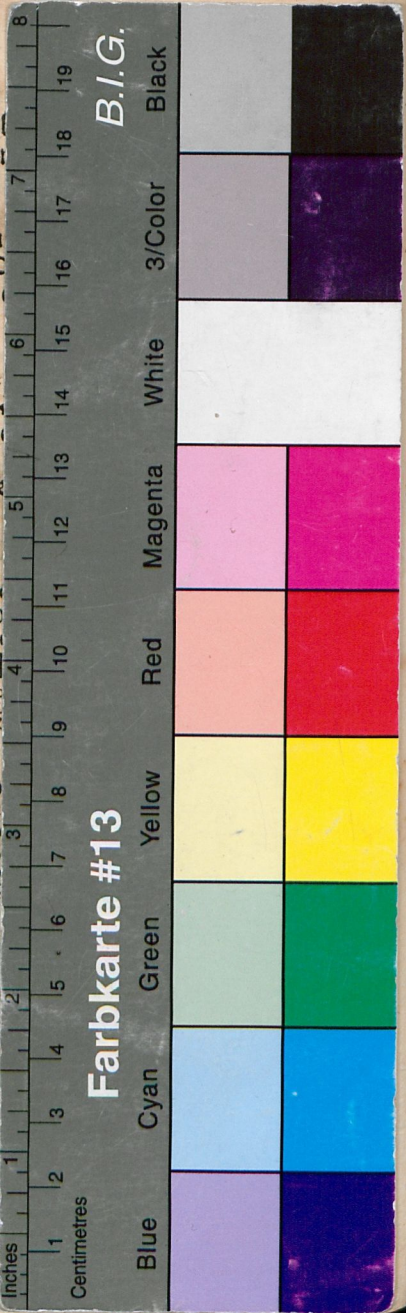
M. David Heiligendörffer.











DISSERTATIO INAUGURALIS MEDICA

DE

VERA MALI EPI-  
LEPTICI CAUSSA

QVAM  
DEO AVSPICE

PRÆSIDE

DN. FRIDERICO HOFFMANNO  
ACADEMIÆ ET ORDINIS MEDICI SENIORE

PRO

GRADV DOCTORALI

RITE OBTINENDO

d. Aug. MDCCXXXII.

PVBLCO ERVDITORVM EXAMINI  
SVBMITTIT

CHRISTOPHORVS Gottlieb Büttner,

BRANDENBVRGO - BORVSSVS.

---

HALÆ MAGDEBVRGICÆ

Typis IOH. CHRIST. HILLIGERI, Acad. Typogr.