



DISSERTATIO INAUGURALIS  
MEDICA  
DE  
CIBORVM NEGLECTA  
MANDUCATIONE

QVAM  
CONSENSV GRATIOSAE FACVLTTATIS  
MEDICAE  
PRAESIDE

IOHANNE FRIDERICO CARTHEVSER  
MED. DOCT. ET PROF. PVBL. ORD.  
FACVLTTATIS MEDICAE H. T. DECANO

PRO GRADV DOCTORIS

SVMMSIQVE IN MEDICINA HONORIBVS ET PRIVI-  
LEGIIS LEGITIME IMPETRANDIS

DIE IV. OCTOBR. MDCCXXXVIII.

H. L. Q. C.

PVBLICAE ERVDITORVM CENSURAE

SVBMITTET

A V C T O R .

IOACHIMVS CHRISTIANVS REINBECK  
BEROLINENSIS.

---

FRANCOFVRTI AD VIADRVM,  
EX OFFICINA IOANNIS CHRISTIANI WINTERI,  
ACADEM. REG. TYPOGR.





DISSERTATIO IN ANATOMIA  
MEDICA

DE

CIBORVM NEGLECTA  
MANDUCATIONE

QUAM

CONSENSU GRATIOSAE FACULTATIS  
MEDICAE

TRIBUERE

IOHANNES FRIDERICUS CARSTENSSER

MED. DOCT. ET PUBL. ORD.

LEONHARDI MEDICAE ET CHIRURGIAE

PHD. GRADU DOCTORIS

SUMMISSE IMMENSURA HONORIBUS ET PRIVILEGIIS LEGITIME MERITO

IN ALTA SCHOLA MEDICAE

M. D. C. C. C.

PUBLICAE ERUDITIONIS CURSUS

AVCTOR

IOACHIMVS CHRISTIANVS REINBECK

PHYSICVS

ET ANATOMVS IN KILBERG

EX OFFICINA LEONHARDI CHRISTIANI WINTERI

1794







DISSERTATIO INAUGVRALIS  
MEDICA.  
DE  
CIBORVM NEGLECTA  
MANDVCATIONE.



PROOEMIUM.

*V*su & consuetudine receptum est, ut omnes, quot quot ad Aesculapii sacra admissi, mysteriisque hisce initiati, lauream & supremum in arte salutare honorem modeste ambiunt, antea specimen scientiae & solertiae suae edant. Hoc ipsum igitur sequentibus paginis pariter exequi animus est; prius tamen verbis paucissimis de materiae delectu & tractationis ratione praefari, aequum iudico. Manducationis neglectioris vitia, & inde promanantia incommoda pertractanda sumsi, quoniam scio, veteres & praecipue Arabes curam hanc tanti habuisse, ut omnes, qui illam negligant, animam suam male odisse, & quidem recte, iudicaverint. Quid frequentius enim & magis necessarium, quam victus, ex cuius prudenti usu firmiter corporis habitus, ex neglecto autem aut pravo valetudinis ruina pendet? Haec ita sese habere, ex tractatione sequente magis patebit. Dum vero elaborationem ipsam adgredior, materia quasi inter manus crevit, et majorem campum, majoremque ambitum explicuit, quam in limine ipso constitutus credidissem. Longius cogitroquin excurrere, animumque per momenta quaelibet diffun-



PROOEMIUM.

diffundere, vel temporis angustia, vel angusti academicae Dissertationis limites dissuadebant. Dissertatiunculam saltem, quam brevissimam & compendiarium potiorum doctrinae capitum expositione, plerisque lectoribus placere scio, non iustae autem molis volumen conscribere mens fuit, & ob hanc quoque rationem quam plurima ex physicis, anatomicis, physiologicis, pathologicis, & chemicis, tanquam notissima dudum, & suis rationibus evicta, ad quae lectorem curiosum remitto, sicco praeterii pede. Abstini igitur in ipsa dissertatione ab ostentrice eruditorum quorundam consuetudine, ex allegandis, plenoque sacco conferendis auctorum locis laureolam sibi colligente; non, quod nulli omnino laudandi essent, sed quod eos, qui in lectione optimorum auctorum versati sunt, fontes, ex quibus sequentia haurire conatus sum, latere minime possint, & quod nostris praeterea temporibus, cum vix quidquam dicere liceat, quod non jam dictum sit prius, demonstrationi, ab auctoritate scriptorum longius petita, viri cordati & rerum gnari parum tribuere soleant. Et merito quidem! Num veterum enim vocabula obscura illico perspicua ac solida argumenta futura credis, si phalange quadam celebriorum scriptorum circumvallata exhibeantur? Credisne etiam, errores crassos & apertos, opinioniones magistrorum, bona fide arreptas, itemque demonstrationes, non ex natura nostra & fida experientia deductas, sed ex mera imaginatione natas, in consensu & multitudine auctorum errantium patrocinium invenire? Jam dudum mos hic obsolevit: Sed, ne ingratus omnino videar in scriptores, unde profeci, candidè tecum, Lector benevole, asturus, me **BOERHAAVIO**, **HALLERO**, **WINSLOWIO**, **HOFFMANNO**, **BERGERO**, nonnullisque aliis, quod semel indicasse sufficiat, plurimum debere profiteor. Haec sunt, benevole Lector, quae in vestibulo, cum praefari quaedam mos sit, praemittere consulum duxi: Caeterum & me, & primitias haece fundi mei Machaonii favori tuo meliorem in modum commendo, & aequo tuo sinceroque iudicio meam hanc Dissertatiunculam, arido, ut mihi ipsi videtur, pumice expolitam, permitto. Vale.

§. I. Omnes





§. I.



Omnes corporis humani functiones a mutua actione partium tam solidarum quam fluidarum pendere, eademque unice niti, experientia docet abunde. Nam corpus, in genere consideratum, nihil certe aliud est, nisi aggregatum numerosissimorum diuersae magnitudinis et indefinitae paruitatis canalium elasticorum, ex quorum varia combinatione et compositione partes corporis nostri, variae soliditatis, structurae, actionis et usus, oriuntur. Partes vero fluidae, quae, pro diuersa canalium suorum ratione, inter se differunt, intra solidas continentur, motu circumaguntur perpetuo, et a solidis propelluntur; hinc in harum parietes perpetuo impingunt, canales atterunt, expandunt, restituunt, miscentur et separantur. Mutua haec solidorum ac fluidorum actio recepto nomine *Vita* solet vocari.

§. II.

Sed, ut actiones memoratae perdurare possint, aequilibrium quoddam requiritur, tum in fluidorum, tum solidorum actione, quod dum adest, necessario omnes illae actiones recte peraguntur, et vita est perfecta: Sin minus, actiones, imo, vita ipsa, laeduntur. Vita vero perfecta vocatur *sanitas*, vita laesa *morbi* nomine venit.

§. III.

Experientia autem constat, corpus humanum ex massa minutissima ac primum vix aut ne vix perceptibili in utero materno sensim augeri, eiusdemque molem, postquam in lucem editum est, plerumque ad vigesimum quintum us-





que annum, secundum longitudinem atque crassitiem, magis magisque extendi; postea autem, in crescente nimirum aetate, soliditatis suae augmentum capere: Scimus quoque, motu fluidorum intra solida, eorumque affricu perpetuo moleculas exillissimas ab utrisque abradi, et secedere, quae deinde per vias urinarias, poros cutis, aluum, aliaque organa, sub forma ac consistencia varia, e corpore expelluntur: Imo, noto notius est, partes quasdam, quo unguis imprimis, pili et cutis squamulae pertinent, sub munditiei cura a nobis auferri, et post aliquod temporis spatium denuo restitui. Unde satis constare existimo, ex ipsis vitae actionibus corpus nostrum sese sensim destruere, ideoque quandam in nobis materiam necessariam esse, unde partes deperditae, tam fluidae, quam solidae, restituantur. Quae materia *nutrimentum*, actio vero illa, qua corpori applicatur, *nutritio* dicitur.

#### §. IV.

Cum nutrimentum igitur non ad conferuandas solum ac restaurandas, sed augendas quoque partes solidas ac fluidas necessarium sit, facile videre licet, hic requiri 1) materiam fluidam, 2) eiusdem naturae cum fluidis corporis nostri, 3) quae contineat materiam pro solidis, 4) quaeque solidis in omni puncto applicari et 5) in vascula infinitae paruitatis intrare atque per ea constanter moueri ac circumuolui possit.

#### §. V.

Consueta alimenta, quibus nostra non minus, quam animantium reliquorum corpora nutriuntur, partim solida, partim fluida sunt: Priora *esculentorum*, posteriora *potulentorum* nomen obtinuerunt. Ex his ideo ut apta ad nutrimentum materia elaboretur, nutritionis negotium postulat, ut quasdam



quasdam prius mutationes subeant; praesertim cum pleraque inter se natura quam maxime differant, et valde a partium nostrarum indole diuersa reperiantur. Usus igitur ea feligere, quae nutrimento nostro conueniunt, eademque artibus culinaribus naturae nostrae conuenientiora reddere docuit. Sapientissimus praeterea corporis nostri conditor, quod momentum in hoc passu omnino maximum est, ita illud fabricauit, iisque instruxit organis, quibus ad perficiendam laudatam esculentorum mutationem opus est, quae organa a medicis *chylopoeticorum*, actio vero eorum *chylopoeticos*, et inde orta materia *chyli* titulo insigniri solent. Horum accuratior cognitio cum ad nostrum pertineat scopum, ex physiologicis, tum organorum chylopoeticorum structura, tum actiones eorum, fida obseruatione et experientia nobis cognitae, breuiter repetendae erunt.

§. VI.

Ad organa memorata, ut de hisce primum loquar, spectant os, oesophagus, ventriculus, intestina, vasa lactea, mesenterium, eiusdemque glandulae, et singula propemodum abdominis viscera reliqua, si renes saltem, vesicam urinariam et partes genitales exceperis. Ad singulas hasce partes maximus humorum affluxus fit, ita, ut secundum quorundam doctissimorum virorum calculum, quantitas humorum, qui sensim assumtis admiscuntur, quadraginta ad minimum librarum pondus aequet. Constat autem ex eorundem virorum obseruationibus, assumtorum nostrorum quantitatem octo librarum pondus non facile excedere: Unde sequitur, humores nostros quinquies assumpta pondere superare, ita ut de quadraginta octo hisce libris, prout distae obseruationes pariter docent, plerumque quatuor duntaxat unciae fecum alvinarum ejiciantur, quae in homine sano admodum siccae atque omni pene fluido oratae obseruantur. Alia enim via, qua humores nostri cum assumtis mixti

excant



exeat ex intestinis, praeter anum et vasa lactea nullibi adest. Omnis igitur fluidi copia sub chyli nomine canales posteriores intrare cogitur.

#### §. VII.

Est autem chylus fluidum, ex miscela fluidorum nostrorum et partium quarundam, ex alimentis separatarum, ortum, ita ut partes nutrientes, antea in assumtis contentae, nunc humoribus nostris penitus intermixtae haereant; quae actio vulgo *solutio*, fluidum autem, per quod illa peragitur, *menstruum* vocari solet. Possunt igitur humores nostri, tanquam menstruum partium nutrientium, ex assumtis separandarum, considerari, et ideo etiam eadem ratione, qua menstrua ordinaria, agere debent.

#### §. VIII.

Cum menstrui igitur actio in solutione et intimiori partium solventium mixtione consistat, ita ut, solutione percepta, quaevis menstrui particula soluti partem contineat, inde patet, 1) solvens ipsum non minus, quam solutum, in partes minimas solutionis tempore diuidi, et 2) particulas suas partibus soluendis ubique applicare, adeoque 3) menstruum ipsum, dum soluit, fluidum esse, et solutum pariter euadere fluidum, posteaque 5) tale cum solvente liquidum constituere, quod neque cum menstruo neque soluto perfecte conuenit, sed potius de natura utriusque participat, ideoque tanquam nouum mixtum considerari potest.

#### §. IX.

Quantum requisitis, praecedente §. indicatis, ex parte satisfactum sit, quum menstruum partium alibilium, humores nempe nostri, fluida existant, nondum tamen singula



gula absoluta sunt, quoniam particulae illae, quae educi debent, per saepe intra esculenta solida, in quorum superficiem fluida tantummodo agunt continentur, et solutio proinde, vel omnino non, vel admodum lente, peragitur, (praefertim cum assumpta nostra diuersissimae sint naturae, et eorum nonnulla aegre inter se permiscibilia): Quare adminicula quaedam mechanica hic necessaria sunt, et rei natura postulat, ut

1) Solida soluenda apte disponantur, quo fluidis soluentibus maior contactus detur locus; quemadmodum hoc fieri potest, si partes illae solidae in moleculas minimas diuidantur.

II) Ut fluida vi quadam in solida agere, et poros ipsorum intrare cogantur, cui scopo maxime inseruiunt 1) *calor*, qui corpora omnia, tam solida, quam fluida, expandere, interstitia dilatare, et solidorum compagem ita relaxare valet, ut fluidorum particulae soluentes liberius ingredi valeant, 2) *motus*, tum fluidi soluentis, tum corporum soluentorum, in spatio angusto, et *affricus continuus*, quorum ope fluida vi quadam in solida impelluntur, ita, ut partes, quae sine adminiculo isto vix ac ne vix solutae fuissent, citius soluantur; uti ex Hombergianis patet experimentis, quae monstrant, tandem metalla omnia, cum sola tantum aqua diu valideque trita, plus minusve soluta fuisse.

#### §. X.

Resolutio esculentorum rudior, seu comminutio in moleculas minores, dentium et oris actione perficitur, et haec ipsa actio *manducatio* audit. Ad hanc autem debite peragendam requiritur, 1) ut os aperiatur, quo, pro capacitate cavitatis oris, pars ciborum, qui *bolus* dicitur, recipi possit; quod fit, quando maxilla inferior mobilis a superiori immobili, ope musculi digastrici, et proprii ponderis, abducitur.

B

2) Ut



2) Ut rursus adducatur, et quaquaversum moveatur, quo bolus motu hoc dilaceretur, et diuidatur dentibus utriusque maxillae, quatuor nempe in unaquaque incisori- bus, duobus caninis et octo vel decem molaribus. Motus vero dictus fit per musculum a) *crotaphitem* siue tempora- lem, qui maxillam inferiorem apprimat, simulque retrorsum trahit, b) *masseterem*, qui illam antrorsum, retrorsum, et ad latera, ope trium partium suarum distinctarum, trahit, c) *pterygoideum majorem* siue internum, qui illam ad latus paulu- lumque anterius mouet, d) *pterygoideum minorem* siue exter- num, qui illam anterius, et, si unus tantum agit, oblique ante- rius mouet, in quo motu alternant. Octo hisce musculo- rum paribus assumta inter dentes, praecipue molares, inae- quali superficie donatos, mouentur, et pro arbitrio nostro in partes minores diuiduntur. Ne inter manducandum quo- que rursus elabantur, sed inter dentes et in ore constanter permaneant, actio variorum musculorum accedit, buccinato- ris nimirum, orbicularis, zygomatici, eleuatoris labiorum communis, eleuatoris proprii labii superioris, leuatoris la- bii superioris et alarum nasi, depressoris labii inferioris &c. Symbolum suum quoque lingua confert, quae musculus est, in omni oris puncto mobilis et volubilis, et quidem per musculos genioglossos, ceratoglossos, styloglossos et fibras denique ipsam linguae corpus constituentes.

### §. XI.

Manducatio non sola dilaceratione et comminatione ciborum, sed intimiori simul salivae miscela, et aliqua so- lutione absolvitur. Juxta tritum enim chylicatio incipit in ore, continuatur in ventriculo, et in duodeno demum ad finem perducitur. Liquidum salivale in glandulis numero- sissimis, de quibus mox plura dicenda erant, secernitur, et in oris cavitatem, manducationis imprimis tempore, lar- gius confluit.

### §. XII.



§. XII.

Glandulae memoratae vel *maiores* sunt vel *minores*: Ad priores *glandulae parotides, maxillares, sublinguales* et quodammodo *binae singulares miliares* referuntur. Parotis in parte laterali capitis, inter meatum auditorium externum et internum, maxillae superiori, et ex parte musculo masseteri incumbit, inferius autem usque ad processum mastoideum se extendit, ibique musculis pterygoideis ope membranae cellulosae nequitur. Magna haec glandula ductum suum super masseterem per buccinatorem, circa secundum vel tertium dentem molarem, ori immittit. Glandula maxillaris in angulo maxillae inferioris superficiei internae prope musculum pterygoideum internum, musculosque digastricum, et mylohyoideos, subcutaneumque haeret, et ductum suum prope frenulum linguae emittit. Glandulae sublinguales sub linguae parte anteriori jacent, ibidemque maxillae inferiori adhaerent, lateri musculi mylohyoidei incumbunt, et membrana illa, quae linguam maxillae inferiori nequit, teguntur, atque ductus suos prope gingivas in linea recta aperiunt. Miliares denique glandulae, novissime ita dictae, inter masseterem et buccarum musculos sitae sunt, et ductus suos per buccinatorem prope dentes molares in os immittunt. Praeter recensita quatuor glandularum majorum paria, innumerae, uti antea pridem dictum, minores in buccis, labiis, lingua, palato, imo ipsa uvula, occurrunt, quae ductibus suis in os hiant, et aequae, ac majores, salivale liquidum excernunt.

§. XIII.

Satis igitur ex praedictis patet, organa salivam se- et excernentia musculis maxillae inferioris et faciei interposita esse. Cum praecipua autem musculi cujuscunque actio in sua consistat contractione, qua brevior et moles eius simul auctior redditur, necessario partes adjacentes comprimi, et contenti humores copiosius exprimi debent. Ob hunc igitur



tur eorum situm, et buccarum, labiorum, linguae, palati et uvulae structuram, earumque partium pressionem saliva inter manducandum cibi adfunditur et admiscetur, et eo quidem facilius atque perfectius, quo diutius actio manducationis protrahitur. Pertinet enim hoc ad prima facillioris solutionis adminicula, quae supra (§. IX.) adduximus: Contrarium vero horum manducatione neglecta fieri, facile videre licet; cibi quippe, nondum probe manducati, erunt 1) minus debite atque sufficienter comminuti 2) saliva, vel imperfecte, vel minori etiam quantitate, quam par est, permixti, adeoque 3) solutio prima imperfecta.

#### §. XIV.

Est vero saliva humor salino-unguinoso-aquosus, subtilis, pellucidus, neque frigore, neque igne concreescens, facile spumescens, saccharo conditis et farinaceis fermentationem concilians, naturae proinde saponaceae, penetrantis, detergentis ac resolventis, quare intimior eius admixtio cibi indolem, naturae nostrae iam propiorem, conciliat, pingua et oleosa cum aquosis miscibilia facit, motum intestinum excitat, et partes salinas solvit. Horum omnium contraria ex neglecta igitur admixtione sequuntur.

#### §. XV.

Partes salinae, solutae et linguae applicatae, papillas nervaeas ibidem prominentes afficiunt, et in illis motum quandam excitant, qui, ad sensorium commune delatus, gustus ideam in anima excitat. Cum igitur ob neglectam manducationem, neque cibi, neque saliva in iis contenta, debite solvantur, manifestum est, partes, quae alias gustus organon afficiunt, nullum edere effectum, adeoque illos, qui manducationem negligunt, semet ipsos grata sensatione priuare.

#### §. XV.



§. XVI.

Cibi in ore praeparati deferuntur, per linguae appressionem ad palatum, in pharyngem, et ne aliam viam ingrediantur, reliquae aperturae, nimirum hiatus narium et apertura laryngis siue glottis, et quidem prior per velum palatinum, posterior sub retractione linguae per epiglottidem clauduntur. His factis, cibi pelluntur in eleuatum et antrorsum sursumque tractum pharyngem per musculos quosdam, et postea deorsum usque in ventriculum, tunicae muscularis actione, protruduntur, quod eorum *deglutitio* vocatur.

§. XVII.

Circa pharyngis initium inter duos arcus veli palatini eiusque musculos sitae sunt *tonsillae*, e quarum cryptis mucosa quaedam materia sub musculorum actione exprimitur. Pharyngis membrana ipsa tota quoque glandulosa est, mucosae, ex cryptis laudatis profluente, imo liquore illo, per aperturam posteriorem ex glandulis tunicae Schneiderianae defluente, semper madida. Ipse denique oesophagus liquoribus mucosis est obductus, qui ex mamellis ibidem sitis proueniunt. His igitur cibi inter deglutiendum miscentur, lubricantur, et facili proinde via in ventriculum promouentur.

§. XVIII.

Dum haec recensita peraguntur, continuo aer, fluidum illud graue et elasticum, per os et nares pulmones ingreditur, ac rursus expellitur, adeoque cibis sub transitu immiscetur, et una cum illis in ventriculum defertur, ita, ut, si hunc aerem cum illo, quem omnibus corporibus, tam fluidis, quam solidis, intermixtum esse, anthiae  
 B 3 pneumonia-



pneumaticae experimenta monstrant, conferamus, ingentem aeris quantitatem simul cum alimentis ventriculo inferri satis elucescat.

### §. XIX.

Ventriculus, in quem, deglutitione absoluta, cibi perueniunt, est viscus in abdominis regione hypochondriaca sinistra et epigastrica dextra sub diaphragmate situm, capax, duobus orificijs instructum, quorum sinistrum seu posterius atque superius in parte ipsius capaciore, dextrum siue anterius atque inferius, *pylorus* nempe dictum, in ipsius tenuiori parte obuium est, et lobo hepatis minori tegitur. Constat ex quatuor tunicis, quarum extrema *membranacea* est continuatio peritonei, secunda *musculosa* ex variis contextitur fibris muscularibus, longitudinalibus nempe, segmentis circularibus, orbicularibus, orificium sinistrum cingentibus, instar sphincteris: Harum igitur actione et contractione ventriculi cauum coarctari, et contenta varie premi possunt. Cum memoratae quoque fibrae musculares valde tenues sint, ventriculi expansioni minus resistunt, eumque distendi facile permittunt. Tertia tunica, *nervea* dicta, ex fibris nerveis, tendineis et aponeuroticis, varie inter se contextis, nec minus corpusculis glandulosis constat. Quarta denique, *villosa* scilicet, ex innumeris componitur vasculis, tam arteriosis ac venosis, quam glandulosis et nerveis, quae humores suos perpetuo in ventriculi cauum infundunt, et sic dictum *liquorem gastricum* praecipue constituunt. Binae tunicae postremae, *nervea* nempe et *villosa*, caeteris majores sunt, ideoque plicas multas ac varias efformant; cellulosa tamen textura inter se sunt distinctae, quae statu extensa, flatum ad tertiam usque tunicam transire patitur, et ab anatomicis quibusdam male *tunica cellulosa* vocatur. In cellulis illis multorum vasorum sanguineorum, tam arteriosae, quam venosae profusae, itemque nervorum sedes est. Orificium



ficiū ventriculi dextrum, pylorus dictum, conſtruitur ex duplicatura internarum ventriculi tunicarum, quae fibris circularibus, in duplicatura tunicae nerveae ſitis, obductae ſunt, ita ut veri ſphincteris ſpeciem producant. His igitur oriſiciū illud ita coarctatur, ut ſolae tantum partes fluidae e ventriculo exire poſſint in inteſtina, ex hiſce autem, niſi in ſtatu quam maxime praeternaturali, in eundem iterum regurgitare nequeant: Oriſiciū vero ventriculi ſiniſtrum, tum fibris ſuis circularibus, tum muſculoſo etiam diaphragmate conſtringitur atque clauditur.

§. XX.

Cavum abdominis, peritoneo incluſum, inteſtinis et viſceribus hic ſitis valde eſt impletum, quae maximis conatibus majus ſpatium occupare nituntur. Ne autem extra illud prolabantur, vel in pectoris cavitatem aſurgant, natura muſculis abdominalibus et ſepto tranſverſo, quod pectoris cavitatem a cavitatem abdominis ſeparat, ventrem hunc munit. Cum vero laudata viſcera ex communi corporum ſublunarium proprietate, grauitate nempe, magis verſus inferiora, et eum imprimis locum, ubi minimam inueniunt reſiſtentiam, tendant, et inferius tamen preſſioni illorum oſſa magna et robuſta, innominata dicta, poſterius ſpina dorsi et muſculi dorſales, ad latera denique coſtae quaedam in parte ſuperiori, et os iliū in parte inferiori reſiſtant, preſſio eorum antrorſum major erit, et proinde etiam majores hic fortioresque muſculi reagentes requiruntur.

§. XXI.

Quo magis igitur abdominis cavum impletur, eo etiam preſſio et actio contentorum verſus exteriora major eſt, eoque difficilius muſculi abdominis et ſeptum tranſverſum eorum preſſioni reſiſtere ac ſeſe contrahere valent.

Actionem



Aktionem hanc reciprocare, docet experientia, dum videmus, abdominis musculos sub inspiratione relaxari, et diaphragma in cauum abdominis deorsum propelli; sub expiratione autem illos rursus contrahi, et ideo contenta abdominis et diaphragma sursum in pectoris cavitatem impelli.

§. XXII.

Ex recensitis abunde patescit, ventriculum ubique visceribus aliisque partibus cinctum, non tantum undique comprimi, sed ob vasorum sanguiferorum multitudinem in cavitare sua valde calidum, humidumque esse. Huc igitur cibi, manducatione nonnihil comminuti, liquore saliali aliquantulum subacti, atque soluti, et aere copiosissimo referti, perueniunt, ibidemque tamdiu haerent, donec perfectior eorum solutio, quae ipsorum *digestio* dicitur, peracta sit: Ita enim orificiorum, et praecipue pylori structura comparata est, ut fluidis facile, solidis aegre, nec, nisi violentiori ventriculi contractione accedente, transitum permittant.

§. XXIII.

Considerata haecenus descripta naturali ac regulari manducationis, deglutionis, et digestionis negotio, cuius facilius patebit, quid expectandum sit, quando manducatio, quae primae alimentorum praeparationi inseruit, negligitur. Protinus omnino manifestum erit, cibos obiter saltem in ore comminutos, et saliali liquore parum vel nihil mixtos, difficilius a liquore gastrico resolui, et digestionem proinde iusto diutius protrahi. Hinc non mirandum, quod esculenta longiores ibi moras neant, et, cum humoribus nostris non satis imbuta sint, magis ex sua natura et calore, quam actione organorum chylopoeticorum, immutentur, et fluidum proinde, a nostris humoribus diuersum, et parum ad nutrien-



nutriendum aptum, generetur, quo sanitas ac vita nostra valde laedi debent.

§. XXIV.

Verum, ut haec clarius pateant, assumta ad classes suas reuocare, eorumque mutationes, quas sibi relicta in loco humido et calido patiuntur, paucis verbis exponere placet. Desumuntur nimirum omnia alimenta nostra vel ex vegetabili regno, vel animali. Ex regno vegetabili huc pertinent herbae, earumque radices, folia, semina, nec minus fructus fruticum et arborum; ex animali vero carnes volatilium, quadrupedum, et aquatilium, quas tundendo, coquendo, assando, condiendo, infumando etc. ad assumptionem praeparamus, nec minus lac quadrupedum quorundam, et inde praeparatum butyrum et caseus, itemque ova avium etc.

§. XXV.

Plantae quamplurimae, earumque radices, in loco clauso humido et calido diutius detentae, putrescunt, hinc aer contentus mouetur, expellitur, atque, compage laxata, expanditur, et ipsae plantae omnem suum naturalem odorem saporemque amittunt, foetorem spargunt, et ingratissimum saporem linguae imprimunt. Sub chymica denique destillatione spiritum, oleum foetidum, et sal alcalinum volatile largiuntur.

§. XXVI.

Plantarum fructus nonnulli solidiores sunt, uti amygdalae, nuces, pistaceae, nuclei pini fativae etc. Hi continent insignem olei unguinosi quantitatem, quod expressione separari potest, et tritu atque subactione cum  
 C aqua



aqua maximam partem soluitur, et, perpauca scobe relicta, liquorem lacteum constituit, qui initio admodum blandus, dulcis et albus est, calore vero acrior, amarescens, rancidus, flavescent, redditur. Alii fructus molliores atque pulposi, ut mala, pyra, cerasa, uvae etc. ad acescentiam valde inclinant, magnam aeris quantitatem continent, et odorem acidum penetrantem spirant.

### §. XXVII.

Semina Cerealia non per se, h. e., absque praeparatione, mensis adhibentur, sed prius praeparata, et a surfuribus liberata, vel paululum excorticata. Farina inde parata, cum aqua mixta, fermentata, et igne cocta, panis dicitur, et, aqua de nouo mixtus, et calori expositus, facile iterum acescit, ac novam fermentationem subit; sin farina autem aqua nondum sufficienter subacta sit, ita ut acescere nequeat, in materiam glutinosam aegrè solubilem mutatur. Semina leguminosa, ut pisa, fabae, lentes, minorem olei quantitatem, plures vero partes terreas possident, ideoque longe difficilius, quam semina cerealia, et fructus antea indicati, soluantur.

### §. XXVIII.

Carnes et quaecuis reliquae animantium partes succulentae facilius, quam vegetantia, in putredinem abeunt, et, praeter oleum foetidum, copiosum sal urinosum generant, idque eo citius, quo magis aeri liberiori expositae sunt. Corruptioni huic non resistere quoque possunt lac, butyrum, caseus, et ova volatilium. In lacte enim, superveniente blanda fermentatione, partes pingues oleosae facile ab aquosis siue serosis secedunt: Cremor calore amarescit, rancescit, alcalescit, et valde acris fit, serum autem notabilem acorem acquirit. Butyrum et caseus calore primum flavescunt,



fcunt, deinde coerulefcunt, tandem viridefcunt, et acerri-  
ma euadunt, quae mutationes rebus omnibus, fimul cum il-  
lis praeparatis, itemque lardo, et reliquis animalium pin-  
guedinibus fuperveniunt. Albumen ovorum, in calore  
feptuaginta graduum aliquot dies detentum, attenuatur,  
foetet, liquefcit, putrefcit, calefcit, ac totum in aere aperto  
auolat; vitellus vero, cum fit corpus pingue et oleofum,  
eandem, quas pinguedines praedictae, mutationes fubit.

§. XXIX.

Quilibet, qui memorata debite inter fe confert, facile  
videbit, ex cunctorum alimentorum prava mutatione tripli-  
cem nafci materiam, nimirum vel alcalinam, vel acidam, vel  
glutinofam. Motus vero corporum inteflinus, quo corpora  
igne leni cum aeris contenti rarefactione in falem alcalinum,  
volatilem, pinguem, foetidum, mutantur, dicitur *putrefa-  
ctio*; motus vero eorum inteflinus, cum aeris elaflici, spi-  
ritus et falis acidi generatione, dicitur *fermentatio*: hinc bi-  
borum noftrorum alii fermentefcunt, quo pertinent fructus  
folidiore ( §. XXVI. ) molliore et pulfoi, femina fari-  
nacea fermentata, ( §. XXVII. ) lac etc., alii putrefcunt, quo per-  
tinent plantae quaedam fucculentae ac valde aquofae, nec  
minus carnes et pinguedines animalium, alii materiam glu-  
tinofam generant, v. g. femina cerealia, leguminofa etc.

§. XXX.

In eo igitur fermentatio et putrefactio conueniunt,  
quod effectus eorum primus fit aeris elaflici generatio, et  
quod utraque aerem requirat calidum externum; quoad  
reliqua autem differunt: Ad perfectam enim fermentatio-  
nem requiritur, ut 1) materia fermentans quoad molem  
quiefcat, 2) calor fexagefimam, vel octogefimum gradum  
non excedat et 3) aer atmofphaericus, libere admitti, emit-  
tque



tique possit: Hisce enim aliter se habentibus, fermentatio cohibetur.

§. XXXI.

Praemissis hisce, nunc disquirendum erit, quousque sese mutationes, quas cibi minus sufficienter manducati, adeoque maximam partem adhuc crudi, in ventriculo etc. patiuntur, extendant, et quaenam inde incommoda in corpus redundent. Ex antea memoratis constat, ventriculi nostri contenta, tum actione tunicarum, praesertim musculosae, tum circumjacentium partium, perpetuo premi atque moveri, spatium illud praeterea clausum esse, aerem inde neque libere egredi, neque libere ingredi posse, et hominis sani ac viventis calorem ordinario ad gradum nonagesimum secundum vel quartum thermometri Farenheitiani ascendere, qui gradus, ad fermentationem completam necessarios, jam notabiliter superat; unde sequitur, fermentationem in ventriculo nostro quidem incipere, actione tamen et natura partium nostrarum rursus suffocari et impediri, ita, vt effectus quidem fermentationis incipientis, nequaquam autem perfectae, in corpore nostro obseruentur.

§. XX XII.

Postis hisce conditionibus, materiae fermentescibilis effectus in ventriculo nostro erunt sequentes: Massa nempe 1) incipiet tumere, rarefcere, et motu intestino agitari 2) spumescet, ac bullulas formabit, e quibus ruptis 3) spiritus prodit, ex aere elastico et particulis mobilissimis acris et subacidulis mixtus, tandemque 4) salia acidula et acria generantur.

§. XXXIII.



§. XXXIII.

Sed, cum ventriculi nostri contenta expandi nequeant, quin eodem momento et ventriculus ipse extendatur, hinc distensio eius ex fermentatione alimentorum asumptorum, tanquam ex causa, sequitur, indeque simul contenta abdominis reliqua vi majori musculorum abdominalium et septi transversi motui resistunt.

§. XXXIV.

Ex horum effectuum ultimo oritur *Dyspnoea*, id est, respiratio difficilis et anhelosa: Ad liberum enim aeris haustu com meatum liberior diaphragmatis descensus et ascensus requiritur, et libera musculorum abdominalium actio causa eius praecipua est; ob impeditum vero diaphragmatis descensum cavitas pectoris angustior redditur, et pulmonibus expandendis spatium sufficiens denegatur. Originem inde quoque ducit cordis, basi sua diaphragmati incumbentis, pressio, eiusque impedita expansio seu perturbata diastole, unde *cordis palpitatio* oritur.

§. XXXV.

Ex priori vero, caeterarum nempe in abdomine contentarum partium, compressione sequitur, aortam quoque arteriam et venam cavam comprimi, sanguinis descensum versus inferiora et regressum versus cor retardari, majori copia versus partes superiores pelli, vasa sanguifera magis impleri et expandi, uno verbo, circulum humorum in corpore nostro inaequalem fieri.

§. XXXVI.

Ab eadem plenitudine et vasorum expansione excedente etiam faciei phlogoses, ejusque, et oculorum rubor



bor dependent, imo, major quoque sanguinis copia ad cerebri vasa defertur, quae ideo magis expanduntur, et molliorem cerebri massam medullarem comprimunt, unde dolores capitis grauativi, sensuum hebetudo, somnolentia et vertigo nascuntur; impeditae vero circulationis versus inferiora effectus sunt caloris imminutio, secretionum quarundam suppressio, stases humorum et stagnationes, variae nonnunquam inflammationes, et hujus farinae alia.

§. XXXVII.

Haecenus allegata symptomata, quae nimiam ventriculi distensionem sequuntur, ad vicinas, quin remotiores, partes praecipue spectant; quare nunc ea pariter, quae ipsum ventriculum afficiunt, consideranda erunt. Sunt autem sequentia: 1) Fibrae ipsius carnae, circulares et orbitales plus justo extenduntur, 2) rugae et plicae, pene ad abolitionem usque, explicantur, 3) substantia eius cellulosa, et hinc quoque 4) vasa sanguifera, nervi et ductus glandulosi comprimuntur.

§. XXXVIII.

Est vero fibrarum nostrarum muscularium ea conditio, ut, nimium distentae, non modo vim contractilem et elasticitatem amittant, sed ipsae etiam eo tempore, quo praeternaturaliter extenduntur, nullam actionem exercent: Hinc fibrae circulares et orbitales extensae ventriculum secundum directiones suas contrahere, et in contenta ejus agere nequeunt, unde vis earum elastica cum resistendi potentia minuitur, et affricus contentorum ad inaequalitates ventriculi simul cohibetur, ita ut pressio horum, ad solutionem esculentorum intimiorem adeo necessaria, non durante solum nimia distensione, sed in posterum quoque, nisi vitium inductum convenientibus remediis tempestive



peſtife emendetur, ceſſet, qui morbus *Atonia ventriculi*, germanice ein verdorbener Magen, vocari ſolet.

§. XXXIX.

Sed ſimul, quod antea jam dictum fuit, nervi ventriculi extenduntur ac comprimuntur, quorum vehemens diſtenſio, per fluidi ſubtiliſſimi in iis contenti motum ad ſenſorium commune delata, in nobis doloris acutiſſimi ideam excitat, qui a medicis *Cardialgia flatulenta* dicitur.

§. XL.

Omnes corporis noſtri humores, bile excepta, ſecernuntur ex ſanguine arterioſo, et ſecretiones hae, ſi rite peragi debent, liberiorem ſanguinis fluxum per vaſa ſupponunt ac poſtulant; rebus enim aliter ſe habentibus, et ſecretiones impediri, minus ſuccedere, liquet. Inde igitur quilibet facile perſpicere poterit, ob compreſſionem vaſorum ventriculi etiam liquoris gaſtrici ſecretionem minus recte procedere, eundemque ideo durante praeternaturali ventriculi diſtenſione, contentis parciffime ſaltim admilceri; unde fit, ut ciborum ſolutio, quae ſimul liquoris gaſtrici ope perficitur, ob defectum ejus parum ſuccedat.

§. XLI.

Venae praeterea, quae apertis ſuis oſtiolis in ventriculum hiant, et partem chymi ſubtiliorem abſorbent, atque breuiſſima via ad ſanguinem ducunt, comprimuntur, et liquido aditus in aperturas illorum praeccluditur; hinc aſſumta omnia, tam ſolida quam fluida, in ventriculo retinentur, et momentanea illa reſectio, quae, praevia inedia diuturna, ciborum aſſumptionem ſequi ſolet, fieri nequit.

§. XLII.



## §. XLII.

Deinde etiam partes vicinæ circumjacentes ventriculi expansioni resistunt, ideoque flatuosam materiam extendentem vi magna versus eum locum premunt, quo minorem invenit resistantiam, id est, versus orificia ipsius, quorum vis contractilis ac renitentia tandem superatur, ita ut elasticae illi materiae exitum concedat: Quae igitur, si per sinistrum orificium, cum sonora explosione, exit, *Ructus* vocatur, et pro ciborum diversitate, sub transitu suo linguae modo rancidum, modo amaricantem, aut acidum, valdeque ingratum saporem imprimit: sin illa ipsa autem per orificium inferius seu pylorum exprimitur, et cum sonitu in intestinorum canale vagatur, *Borborygmorem* seu *flatulentiarum* nomine designatur.

## §. XLIII.

Interdum, ventriculo per status aut cibos expansos nimium distento, orificii dextri eiusque sphincteris actio sufflaminatur, et fibrarum circularium vis elastica adeo debilitatur, ut aliquam quasi paralytin patiantur: Hinc cibus assumtis postea liberior quidem exitus conceditur, ast non resoluti prorsus, sed crudi et semicocti, per causas, ventriculum contrahentes ac comprimentes, in canalem intestinale, et inde tandem, retenta tamen cruda sua indole, per alium expelluntur, qui morbus *Lienteria* vocatur.

## §. XLIV.

Flatibus explosis, ventriculus sese tandem contrahere, parietes suos contentis immediate applicare, et proprie in illa agere incipit, quare effectus nimiae distensionis, de quibus in praecedentibus actum est, cessant, liquoris gastrici secretio redit, et succis subtilioribus introitus in vasa bibularum rursus



rurfus conceditur: Inde caeteroquin patet, afumtorum fo-  
lutionem, et fluidorum noftrorum admiffionem in tali cafu  
magis ab aétione partium circumjacentium, quam fibrarum  
ventriculi dependere.

§. XLV.

Verum enim vero, omnes corporis noftri humores  
naturales, cerumine faltem aurium, ac bile ciftica exceptis,  
admodum blandi funt, ac nulla profus acredine, vel acore  
in ftatu naturali gaudent: Cibi vero, et inde elaborati fucci,  
neglecta neceffaria manducatione, et imperfecta proinde ac  
praua infequente digeftione, acrimoniam variam affumunt,  
quod ruftus acidi, amaricantes etc. probant, et ideo, cum  
naturam, ab indole humorum noftrorum alieniffimam, fortiti  
fuerint, ad nutriendum minus apti inueniuntur; unde effe-  
ctus prauu complures, et variae fanitatis laefiones promanant.  
De hifce igitur nonnulla addere inftitutum poftulat.

§. XLVI.

Cibi fermentefcibiles, in ventriculo acidi, acresque fa-  
ci, in eodem quoque primam fuam efficaciam oftendunt, et  
pro gradu acefcenctiae et acrimoniae fuae, neruos ftimulant,  
ac contrahunt, adeoque dolores acerbos excitant, quos me-  
dici *Cardialgiam fpafmodicam* vocant. Si memorati quoque  
dolores fortiores tandem ventriculi motum periftalticum in-  
vertant, naufea oritur, et contenta vi magna furfum extru-  
duntur, quae aétio *Vomitur*, et propter materiam amaram,  
plerumque flavefcenctem, aut fubviridem, bili analogam, *Vo-  
mitus biliofus*, vel *Cholera* nuncupari folet: fin fufcitatae au-  
tem contraétiones faltem debiliores exiftant, adjuvante difto-  
rum organorum aétione, (§. XLIV.) calore, et perpetuo hu-  
morum naturalium affluxu, contenta tandem foluuntur, et per  
pylori anguftiam in inteflinorum canalem propelluntur.

D

§. XLVII.



## §. XLVII.

Debilitatis fibris circularibus, et earum igitur actione in contenta ventriculi imminuta, totam ciborum acefcen-  
tiam massam per pylorum exprimere nequeunt, sed acidæ  
quædam cruditates remanent, quæ adcumulatæ, et mora  
diuturniori acriores redditæ, iterata punctura, ac rosione ita  
nerueas ventriculi partes afficiunt, ut solito fortior motus  
peristalticus, et violentior rugarum affricus, eoque motu,  
per nervos ad cerebrum propagato, in anima nostra arden-  
tius ac fere insatiabile cibandi desiderium oriatur, quod medi-  
ci *Voracitatem, Bulimum, Famem caninam* etc. vocant.

## §. XLVIII.

Consideravimus hætenus effectus ciborum parum  
manducatorum, et ad acefceniam proclivium, in ventriculo,  
nunc igitur nonnulla pariter de præternaturali eorum ope-  
ratione in intestinorum canale, præmissa tamen brevi illo-  
rum structuræ, nexus, situs, et actionis contemplatione  
anatomico-physiologica, dicenda erunt. Sunt autem inte-  
stina nostra canalis ille, a pyloro usque ad anum productus,  
ac varie in abdomine nostro circumflexus. Ex iisdem fer-  
me tunicis, quibus ventriculus, membranacea nempe, quæ  
originem suam peritoneo debet, vel producto ejus mesen-  
terio et mesocolo, unica saltem intestinorum parte exce-  
pta: Secunda contextitur ex fibris muscularibus, quarum  
princeps stratum fibras habet imperfecte circulares, facile  
contractiles; stratum alterum autem longitudinales, qua-  
rum tamen pauciores per totum intestinorum ambitum,  
præcipue verò in vertice ipsorum acuto, reperiuntur, inter-  
jectæ prioribus. Ab harum fibrarum muscularium contra-  
ctione dependet motus quidam, ab initio intestinorum inci-  
piens, et usque ad finem eorum pergens, qui *peristalticus*  
sive *vermicularis* dicitur: Hoc contenta intestinorum pre-  
muntur



stantur ac promouentur, ita tamen, ut contentorum expansionem facile permittant. Tertia est nervea, ejusdem prorsus structuræ cum tunica ventriculi. Quarta denique villosa ex innumeris constat vasculis arteriosis, venosis, glandulosis, nerveis, et lacteis, quorum alia ingentem humorum copiam perpetuo in intestina emittunt, alia ex aduerso succos subtiliores absorbent, et ad sanguinem ducunt. Ingens præterea mucii copia e glandulis in intestina excernitur, quo villorum et tubulorum nerveorum tenera oscula contra quamcunque acrimoniam irritantem defenduntur. Villosa hæc tunica, cum aliqua nerveæ parte, in rugas semicirculares varie sitas est contracta, quæ valvulæ conniventes vocantur, quibus tunicæ villosæ superficies valde augetur, et quaedam præterea remora intestinorum contentis obijciuntur. Tunicis illis contextus cellulofus reperitur interjectus, qui ingentem vasorum sanguiferorum numerum, itemque glandulas varias, et nervos continet, a quorum ultimis dependet intestinorum sensus exquisitus, et foris illa contractio, quæ a quavis materia acri producitur, ita, ut eadem quoque sat diu post mortem intestinorum motus resuscitari possit.

§. XLIX.

Haec communis est intestinorum structura, alia vero particularis est, quam tenuia intestina, et alia, quam crassa obtinent, etiamsi contrinuum, adeoque unum eundemque canalem constituent. Differunt autem sequentibus, nempe 1) longitudine, dum intestina tenuia crassis longiora sunt, (plerumque enim intestina simul sumpta hominis magnitudinem sexies, sola vero tenuia ad minimum quinquies superant), 2) amplitudine, quæ major est in crassis, quam tenuibus, 3) tunicarum robore, præsertim musculosæ, quæ in crassis robustior est, (ibi enim fibrae longitudinales in tres fasciculos eminentius colliguntur, qui intestino breviores illud contrahunt), 4) ratione sic dictarum valvularum siue rugarum, quæ



in crassis robustiores et ampliores, a nervea et villosa tunica producantur, §) structura tunicae villosae, quae in crassis sine villis ac porosa est, et amplos folliculos rotundos, mucum fecernentes, continet, ita tamen, ut vasa sanguinea arteriosa hinc inde quoque fluidi quicquam emittant, quod rursus a venis bibulis et vasis lymphaticis resorbetur. Caeteras crassorum et tenuium intestinorum differentias brevitatis gratia praetermittam, unica, quae statim sequitur, excepta: Anatomici nimirum intestina tenuia specialius iterum in duodenum, jejunum et ileum, crassa autem in coecum, colon et rectum distinguunt: Intestinorum tenuium primum, nempe duodenum, a magnitudine ita dictum, reliquis tenuibus capacius est, rubicundum, pulposum, fibris carneis robustioribus praeditum, et supra mesocolon terminatur. In intestino hoc tunica primam ductus quidam perforat, et intra fibras carneas decurrit, iisdemque tandem perforatis, cum ductu pancreatico in cellulosa secunda conjunctus, descendit, nerveamque penetrans, inter eam et villosam progreditur, et tandem foramine rotundo et eminenti in intestini cauum desinit. Per aperturam hanc triplex humor duodenum ingreditur, nempe 1) bilis cystica, quae ductu, priori semper parallelo, eidemque ad angulum acutissimum inserto, a cystide fellea producto, adfertur, 2) bilis hepatica, quae ex ductibus hepaticis, in unum collectis, huc venit 3) et liquor denique pancreaticus, qui, multis ductibus minoribus, in unum communem coeuntibus, sinuque constituto inter tunicas duodeni, cum ductu choledochi conjuncto, in intestini cauum infunditur. Intestinum jejunum ab ileo non differt, nisi quod valvulis, vasculis, villisque longioribus abundet, ac paulo rubicundius sit, cum ileum ex aduerso magis glandulosum reperiat. De particulari structura atque differentiis intestinorum crassorum inferius dicendi locus erit.

§. L.



Substratis hisce, cognitu facillimum erit, quid cibus in intestinis accidat, et quae eorum actio sit: Ingens nimirum humorum nostrorum copia cibus admiscetur, eademque varie premuntur, perpetuum in parietibus intestinorum et inter valvulas affricum patiuntur, et singula proinde facillioris solutionis adminicula in loco hoc clauso ac calido reperiuntur, de quibus jam supra actum fuit, primo saltem excepto, cui in ore tantummodo satis fieri potest ac debet. Verum enim vero, cum assumtorum immutatio non a sola intestinorum structura et actione, sed simul etiam ab humoribus, qui ipsis hic miscentur, dependeat, de hisce quoque, bile nimirum et succo pancreatico, nonnulla adducere attinet.

§. LI.

Bilis, in acinis glandulosis hepatis, quod viscus in hypochondrio dextro immediate sub diaphragmate situm est, secernitur, et ex multis canaliculis minoribus in ductum hepaticum confluens, partim in duodenum absque mora descendit, partim in vesicula fellea, sub bilis cysticae nomine, colligitur, et sub ventriculi demum expansione ex cystide compressa ad idem intestinum exprimitur. Respectu naturae liquor mucilagineo-aquosus est, flavescent, amarus, et tam penetrans, ut bilis cystica etiam per vesiculae poros sensim transfudet, et quaevis viscera circumjacentia flavescente colore tingat. Pars mucilaginea ex oleo, aqua, terra, et sale, ammoniacali analogo, optime inuicem mixtis, componitur, nec acida proinde est, nec alcalina, sed naturae saponaceae; hinc cum oleo et aqua bilis facile miscetur, et prius, ut et resinas ac gummata, soluit, mucositates abstergit, et acidorum aciem hebetat. Allegatae proprietates, tam cysticae quidem, quam hepaticae, bili communes sunt, in eo tamen differunt,



ferunt, quod cystica spiffior, et longe majori amaritie, et colore obscuriori donata sit, uno verbo, quod longe concentratior hepatica: Quare in minori etiam quantitate idem praestat, quod hepatica majori copia. Effectus interim bilis eò redeunt, ut ciborum acorem nimium infringat, oleosa cum aquosis miscibilia reddat, mucum intestinorum superfluum abstergat, et acrimonia sua motum peristalticum excitet. Horum contraria sequuntur, quando bilis destruitur, et in mucum coagulatur per acida, nimia quantitate in intestinis collecta, vel quoties etiam influxus eius impeditur.

## §. LII.

Succus pancreaticus in glandula magna conglomerata, sub hepate et ventriculo prope duodenum et transversim supra mesocolon sita, glandulisque salivalibus quoad structuram simillima, secernitur, et ex ductibus minoribus acinorum in unum communem ductum, qui ab inventore *Wirsungianus* dicitur, confluit, indeque in duodenum deducitur. Humor caeteroquin est aquosus, insipidus, tenuis, neque alcalinus, neque acidus, sed potius temperatè salus, et unius eiusdemque naturae cum saliva; hinc cum bile mixtus, illam, et praecipue cysticam, diluit, cibis miscibiliorem reddit, ideoque cibos ipsos diluit, et simul acrimoniam bilis temperat.

## §. LIII.

Sed redeamus ad lustranda incommoda reliqua, quae neglectam manducationem, eique succedentem pravam digestionem, et quidem in intestinis, sequuntur: Ex supra dictis nempe satis superque constat, ventriculum in casu huiusmodi cibis, praecipue autem flatibus inde genitis, valde distendi, et bilem cysticam ideo, magna copia expressam, ad duodenum fluere; unde fit, ut mucum, qui intestinorum parietes  
contra



contra acrimoniam quamcunque defendit, resoluat et abstergat, motum peristalticum augeat, capacitatem intestinorum minuat, et ipsa quoque citius per intestinorum canalem descendat. Superata interea pylori resistentia, flatus e ventriculo copiosius in intestina transeunt, eademque, cum in iis, ob inductam coarctationem et violentiorem contractionem, magnopere premantur, moueantur, et calore insuper expandantur, iterum distendere ac dilatare vi magna nituntur, ita ut praegressae contractioni nunc ingens eorum extensio, eisdemque dolor acutissimus, medicis sub *Colicae flatulentae* nomine notus, succedat.

§. LIV.

Fibris muscularibus intestinorum valde distentis eadem fors, quae ventriculi fibris, contingit, vim nempe sese contrahendi et elasticitatem amittunt, adeoque in contenta, eo, quo par est, vigore, amplius agere nequeunt; unde fit, ut motus sic dictus peristalticus, ab harum fibrarum vigore dependens, itemque pressio et affricus contentorum, tanquam imminutionis ciborum adminicula mechanica, valde quoque imminuantur.

§. LV.

Scimus quoque ex antecedentibus, ductum chole-  
dochum inter duodeni tunicas decurrere, et ideo omne illud, quod intestinum laudatum praeternaturaliter expandit, et fibrarum muscularium resistentium actionem impedit, simul substantiam cellulosam, et corpora in ea sita comprimere: Ergo sequitur, etiam ductum choledochum, glandulas, ac vasa arteriosa comprimi, et bills proinde, succi pancreatici, et liquoris mucidi, internam intestinorum superficiem humectantis, lubricantis et defendentis, excretionem sufflaminari.

§. LVI.



## §. LVI.

Flatibus, uti antea dictum, tandem propulsis aut expulsis, succedunt cruditates, plus minusve acidae redditae, quae, ob bilis et mucis intestinalis absentiam, corruptam suam indolem retinent, et valde sensibilem intestinorum parietem internum, mucosum jam denudatum, adoriuntur; hinc pro diuerso acrimoniae suae gradu nervos et vasa tunicae villosae excretoria, vel leniter saltem stimulant, ideoque affluxum humorum augent, vel violentius rodunt, ac vellunt, et inimicis hisce stimulis efficiunt, ut intestina vehementius contrahantur, cavitas eorum imminuatur, via coangustetur, et contentis transiitibus praeccludatur, vasa sanguinea arteriosa et glandulosa comprimantur, humores nostri coagulentur, obstructions in vasis sanguiferis, et inflammationes ea propter, abcessus atque scirrhi producantur, quae symptomata, vel ratione effectus, vel loci, quo effectum suum edunt, varia nomina sortiuntur, et eorum ideo praecipua specialius recenseri merentur.

## §. LVII.

Debilitatis nempe fibris muscularibus, et humoribus in intestinorum cavitatem largius confluentibus, ingens liquidorum copia, quae, ob vasa bibula et lactea pariter compressa et obstructa, resorberi nequeunt, una cum chylo et excrementis, per alvum excluditur, quae affectio *Coeliaca*, vel, si nonnulla adhuc aperta sunt vascula bibula, ita ut chyli et humorum reliquorum portio ad sanguinem penetrare possit, *Diarrhoea* siue *Alui fluxus* dicitur.

## §. LVIII.

Intestinis denique à potentiore acrimonia acida irritatis, nervisque gravius affectis, dolores intestinorum atrocissimi



cissimi superueniunt, qui *Dysenteriae* praesentiam indicant, et frequenti materiae ichorosae, mucosae, saniosae, acris, cruore remixtae, excretionē, et molestissimo, atque continuo stimulo sphincteris ani, quem vulgo *Tenesmum* vocant, stipati obseruantur.

§. LIX.

Si interim, citra dictorum pathematum genesin, bili ac liquido pancreatico liberior denuo affluxus conceditur, acris praedictae materiae chylosae indoles per liquida laudata, sensim admixta, nonnihil quidem infringitur; verum, cum ad cibos iam nimium acefcentes, et mora diuturniori in intestinis valde acres redditos, accedant, vis eorum resolvens et antacida facile iners euadit, et, dum acrimonia illa chyli ideo parum subigitur, in toto intestinorum tractu notabilem acrimoniam retinet, et effectus, naturae sua congruos, postea edit.

§. LX.

Propulsis cibis usque ad initium intestinorum crassorum, singularis sese angustia offert, ex infertione intestini ilei in intestinum colon orta, et duplici ruga eminenti intra crassi cavitatem instructa, quae valvulam forma externa quodammodo aemulatur, et ideo etiam, quanquam male, *valvula Bauhini* vocatur. Haec fibris musculosis intestini crassi disjunctis, et ilei conjunctis ita firmatur, ut sphincteri, cibis descensum quidem in crassa, nequaquam vero regressum ex crassis in tenuia, permittenti, valde similis sit. Huc igitur cruditates acidae delatae, rimam hanc, ob vellicantem suam acrimoniam, magis coarctant, imo adeo nonnunquam contrahunt, ut introitus in crassa prorsus cohibeatur, ac tota proinde subsequens ciborum massa acris hic subsistere, et accumulari cogatur. Oritur inde malum illud quod *Ilium seu*  
E passio



*Passio iliaca* vocari solet, et maximos cruciatus, doloresque immanes creat, ita ut sub gradu majori, ob complicata symptomata pessima, *Misereri mei* nuncupetur. In facuissimo hoc malo nervi intestinorum a materia acri hic haerente arroduntur, contrahuntur, et intestina inflammantur, partim ob impeditum humorum circulum intra cauitates intestini, ob coagulum, quod humoribus acida illa acrimonia infert. Fibrae musculares praeterea conuelluntur, et motus peristalticus invertitur; unde *Volvulus*, *Tormina dirissima*, *Vomitus* oriuntur, et perseverant, donec malum illud, graviore intestinorum inflammatione, gangraena et sphacelo superuenientibus, per mortem terminetur. Rarius quidem accidit, cibos tantam acrimoniam acidam in nostro corpore acquirere, ut tanta, qua dictum fuit, vehementia intestinorum tenuium fibras in fine constringere valeant, effectus tamen hujusmodi simpliciter cibi acidis denegari nequit.

## §. LXI.

Tandem superata rima praedicta, cibi in intestina crassa perueniunt, quae praecedentibus latiora omnino sunt. Ex hisce primum sese offert appensum intestinum coecum, cum conico suo et gracili processu vermiformi, quod glandulis mucosis scatet, et mucositate quadam, quae istud contra acrimoniae injurias defendit, obductum est. Hoc loco massa cruda facile subsistit, et ob loci calorem magis magisque corrumpitur, ideoque majorem acrimoniam acquirit. Huic succedit intestinum colon, quod omnium crassorum maximum et amplissimum, ab iliis ante renem dextrum ascendit in hypochondrium dextrum, ibique sub hepate, ventriculo, et liene transversim progreditur, deinde rursus descendit. In hoc intestino corrupta et quasi caustica faex aluina ascendere motu peristaltico cogitur, et dum intestini valvulis sub ascensu suo sustentatur, fortius hic, quam alibi, agit, nervis violentos stimulos imprimit, et acerbum proinde dolorem, a sede primaria *Colica spasmodica* dictum, provocat.

## §. LXII.



## §. LXII.

Intestinorum ultimum est sic dictum rectum, amplum, fortioribus fibris musculosis praeditum, in pelui multa pinguedine cinctum, et inferius robusto sphinctere clausum, ne inuoluntarium excrementorum profluuium accidere possit. In hoc igitur intestino saburra colligitur, usque dum magis magisque coaceruata, ob pondus aut acrimoniam suam, leuatores ani ad actionem cogat, et via sic aperta, partim vi incumbentium intestinorum et diaphragmatis, partim motu ipso intestinorum peristaltico, exprimatur. Hic interim acris faex aluina, praesertim coacervata et diutius subsistens, papillulas internas intestini ante sui exclusionem arrodit, humores contentos coagulat, sanguinis stases, inflammationes et tumores dolentes, quae *Haemorrhoidum coecarum* nomine insigniuntur, nec minus ani ardorem creat.

## §. LXIII.

Ventriculi (§. XIX.), toraque intestinorum, praecipue autem tenuium, superficies (§. XLIX.) hiantibus venularum et lacteorum vasorum ostioli perforata est, quae fluidiorem chyli quantitatem partim immediate cum sanguine miscent, partim in commune chyli et lymphae receptaculum ducunt, unde tandem per ductum thoracicum in venam subclaviam sinistram defertur, et itidem cum sanguine miscetur. Haec ita quidem fiunt in statu naturali ac sano, an sub praedicta autem succorum qualitate acido-acri fieri possint, merito dubitare licet: Acida enim acrimonia tenera vasculorum absorbentium ostiola constringit, et hac ratione sibimet ipsi viam ad sanguinem adeo praecludit, ut minus sufficiens succi nutritii quantitas ad humores circulates deferri possit; quemadmodum hoc ex ingenti lymphae, diuersae admodum naturae, confluxu in receptaculum Pecqueti; fluiditate saecum alvinarum solito majori, et macie atque



pallore patientium clare patet. Certo interim certius est, acidi paucillum, non obstante plerorumque tubulorum absorbentium coarctatione, sensim sensimque cum reliquo succo nutriente ad sanguinem transire, eidemque ac humoribus caeteris acidum characterem, de quo morborum quorundam natura, symptomata et curationes, maxime autem sudores aperte acidum spirantes, satis testantur, imprimere, etiam si, praesentibus antea explanatis corruptionis causis, effectus suos tardius, et post diuturniorem saltem ac largiorem acefcientium usum exferat.

§. LXIV.

Verum enim vero, recensendis et explicandis cruditate acidae effectibus diutius immorari nolo, sed ad considerandos quoque cibos, qui ad putrefactionem inclinant, progrediar. Sunt autem illi, vel plantae, vel carnes, aliaeque animantium partes: Priores in civitatibus, quae ad cultiorem vitae rationem redactae sunt, rarissime, vel nunquam, crudae mensis apponuntur, sed prius coctione, vel conditura cum aceto, esuiatque digestioni aptiores redduntur. Plantae, quae coquuntur, sunt praecipue olera, vel radices bulbosae et succulentae: hae omnes ingentem aeris elastici copiam continent, qui vi ignis expanditur, et inter coquendum ex bullulis mox dissiliens, quoad notabilem partem, secedit et expellitur; unde fit, ut vis cohaerendi partium constituentium minuatur, et aquae facilior in interstitia aditus pateat. Harum multae in putredinem facile abeunt, et sal alcali volatile gignunt, quando minus debite manducantur et digeruntur. Caro animantium, tam aquatiliam, quam terrestriam et volatiliam, a gentibus moratioribus pariter non cruda assumitur, sed prius coquendo, assando, infumando, frigendo et condiendo praeparatur. Inter coquendum ope ignis et aquae salia contenta solvuntur, et pars eorum maxima, gelatinosae tamen substantiae adhuc plus minusve involuta, intra aquae poros haeret, unde juscula eiusmodi sapidiora quidem



quidem evadunt, aut vix ultra diem conseruari possunt, et cito in putredinosam corruptionem transeunt. Assatio fit, vel ad ignem apertum, vel in vase clauso: Sub utroque modo crusta dura in superficie carnis ab igne producitur, et salia contenta nonnihil ad alcalinam indolem degenerare incipiunt, unde caro sapidior fit. Notandum quoque erit, sub carniū assatione ad ignem apertum simul salia quaedam volatilia a ligno ardente ascendere, et carni adhaerere, quod praecipuum forsan fundamentum differentiae est, quae carnem ad ignem apertum, et carnem in vase clauso assatam, intercedit. Frixatio est, quando carnes, butyro, vel oleo quodam inunctae, affantur: sub hac praeparatione quaeuis salia contenta aciora redduntur, quoniam oleosa majorem ignis gradum sustinere possunt, et superficies carniū obducta, porulique repleti mutationi ipsorum magis favent. Sub fumigatione denique, seu induratione carniū per fumum, multae partes fuliginosae terreo-salino-oleosae poros intrant, et falsis culinaribus, quibus, auertendae putredinis causa, carnes infumandae antea condiri solent, junguntur; hinc diutius quidem, quam aliae carnes, seruari possunt, in humido nihilominus et calido aere tandem putrescunt. Cibi, quod addendum erit, non tantum sale medio culinari, sed subinde etiam vegetabilibus quibusdam condiuntur, quae saporem et odorem eminentem possident, et oleo aethereo, atque mobilissimo spiritu nervos stimulante, humores commovente, et calorem notabiliter augente, instructa sunt. Vocantur haec vulgo aromata, et non solum putredini resistunt, sed ciborum resolutionem etiam egregie adjuvant.

§. LXV.

Circa putrefactionem, cuius effectus nunc uberius enarrare ordo postulat, sequentia phaenomena notanda sunt: 1) Materia putrescibilis, in acervum collecta, et aeri libero, calido, humido, exposita, pro diuerso caloris et humiditatis gradu, nunc citius, nunc tardius, in perfectam putredinem



abit, ita ut sub aequatore omnia ea, quae sub nostro climate vix intra triduum putredine resolvuntur, trium horarum spatio elapso, iam foetidissimum odorem diffundant; 2) materia putrescens in quiete relinqui, sibi quae sola committi debet: Si sub putrefactionis enim initio statim concutitur, difficitur, ac nimium ventilatur, putrefactio supprimitur, et, quanquam particulae illae, putrefactionis initio jam mutatae, indolem suam corruptam retineant, ac tota massa magis ad putredinosam corruptionem vergat, novus tamen motus intestinus requiritur, et putrefactionis successus protrahitur; 3) aqua non nimis dilui debet, ne lentius, vti fieri tunc solet, succedat; 4) materia quodammodo comprimi debet: Quo magis enim compressa est, eo melius, quo rarior vero, et quo ampliora aeri intranti spatia relinquuntur, eo tardius putrefactio succedit; 5) salia media, acida, et lixivium muriaticum putrefactioni contraria sunt; 6) perpetua aquae admixtio et humiditas putrefactionis progressum impediunt; 7) initium putrefactionis fit cum aeris contenti rarefactione, caloris augmento, ac totius massae mutatione in liquamen foetidum ac nauseosum; genita salia urinosa autem post absolutam putrefactionem sese imprimis manifestant.

§. LXVI.

Diētis suppositis, et cum partium chylopoeticarum structura et actione, humorumque nostrorum natura comparatis, mutationes et effectus non manducatorum ciborum putrescibilem facile patebunt. Cibi enim salivalibus liquoribus nondum sufficienter permixti, in locum humidum, calidum, valdeque compressum perueniunt, ibidemque, ob angustiam et singularem pylori structuram, aliquamdiu manere coguntur, ideoque ex natura sua et caloris hic semper majoris, quam in calidissimis regionibus, actione, statim mutari, et putrefactionis effectus ostendere incipiunt: Tota nimirum massa tumere, et assurgere incipit, aer contentus expanditur, et sensim expellitur; hinc totius massae compressio et arctior



arctior contactus minuitur, quoniam ventriculi fibrae musculares, una cum contentis, extenduntur: Quibus tandem factis, liquor ventriculi in glandulis et vasis arteriosis secretus, adfluit, eos diluit, et adjuvante compressione et actione, nisi ipsarum ventriculi fibrarum, circumjacentium tamen partium, solubilem eorum portionem solvit. Sed, cum carnes praecipue animalium ex fibris longis, aponevroticis, et tendineis contextae sint, hae ipsae, dentibus antea minus debita concisae et dilaceratae, sed maximam partem adhuc integrae, ex causis indicatis difficilius, vel omnino non, digeri possunt, adeoque parum mutantur, et indigestae ac crude permanent. Dicitis probe perpensis, patet, in ventriculo plurimas quidem causas, putrefactioni faventes, esse, materiae nempe putrescibilis collectionem, calorem humidum, compressionem contentorum, indeque putrefactionem incipere quidem post ingestionem ejusmodi ciborum, et cibos facilioris resolutionis mox in liquamen foetidum ac putridum mutari, ulteriorem tamen putrefactionis progressum, per salia media, cum cibus assumta, itemque materiae cibariae rarefactionem, contactum, compressionemque, statim in initio imminutam (§. LXV.), affluxum humorum nostrorum, novamque semper dilutionem, frequentem denique contentorum putrescibilium volutationem in ventriculo, ac motum localem, tum ex ventriculi ipsius actione, tum partium circumjacentium derivandum, denuo supprimi; unde salia alcalina, quae perfectae tantum putrefactionis effectus sunt, in ventriculo generari nequeunt. Sub ejusmodi igitur digestionem cibi in aerem elasticum sive flatum, liquamen putridum ac foetidum, et fibrosam ac minus solubilem massam resolvuntur.

§. LXVII.

De flatuum effectu jam in praecedentibus fusius locuti sumus, & illi, qui in praesente casu generantur, cum illis, qui



qui ex fermentescibilibus nasci solent, conueniunt, nisi, quod putredinosi quid sese sub ructibus manifestet, iidemque proinde odorem & saporem ovi putridi nauseosum ac nidorosum referant, ita ut interdum, fortioribus ructibus superuenientibus, liquidum ejusdem saporis eructetur, unde patientes vulgo dicere solent: *Es stößt mir wie faule Eyer auf.* Reliquos flatuum effectus denuo recensere, supervacaneum duco, ac prorsus, ne lectores nauseosa repetitione offendam, praetermitto.

#### §. LXVIII.

Putredinosis hisce ructibus halitus oris inquinatur, & talis eidem odor imprimitur, qui non modo ipsi patienti molestus, sed aliis etiam intolerabilis est. Saepius quoque redeuntes hi ructus ob ingratum suum saporem fastidium pariunt, & in tenerioribus ac delicatioribus subjectis nervos gulae & oesophagi irritant, & hac ratione nauseam, imo, si stimuli diu perseuerent, & nervis ventriculi etiam, diaphragmatis, & musculorum abdominalium communicentur, vomitus excitant vehementes, quibus cuncta ventriculi contenta ejiciuntur, ut ex hisce igitur assumtis nulla materia nutriens elaborari possit. Materia, vomitu rejecta, ea, quae praecedente §vo diximus, magis probat.

#### §. LXIX.

Quando materia illa corrupta et cruda per vomitum saltem ex parte, vel nulla prorsus, vomitu scilicet inani superueniente, ejicitur, vel tota vel quoad partem in ventriculo remanet, ibidemque ex natura sua agit. Experientia autem constat, et variis confirmatur observationibus, putridam eiusmodi materiam partium solidarum tonum valde minuere, et fibras relaxare; Quae eo facilius hic succedunt, quoniam flatus antea generati fortiori ventriculi et tunicae muscu-



musculosae extensione, quam producant, atoniae jam ansam praebuerunt. Oriuntur igitur eadem hic morborum genera, quae ex debilitate ventriculi proveniunt, de quibus jam alibi (§. XXXVIII. et XLIV.) uberius egimus.

§. LXX.

Appetitus, sub famis quoque nomine notus, qui homines, et animantia reliqua ad sumenda nova alimenta impellit, vacuo potissimum stomacho excitatur, et proxime siue sit naturalis, siue praeternaturalis, a rugarum mutuo affricu derivandus est. Dum igitur ventriculus relaxatur, motus peristalticus, a fibrarum muscularium actione solummodo dependens, supprimitur, et ventriculi denique superficies interna, mucō nimium obducta, contactum parietum impedit, adeoque, appetitus causa plus minusve cessante, etiam effectus ipse, nempe appetitus, magis minusve cessat. Inde igitur *Dysorexia*, *Anorexia*, et, si materia putrescibilis majori copia in ventriculo haereat, et rustibus nidorosis molesta sit, ciborum fastidium, *Apositia* dictum, oriuntur, quae posterior subinde ad tantum gradum ascendit, ut eo laborantes, si cibos saltem olfecerint, aut viderint, vomitum, vel tamen vomendi conatus experiantur.

§. LXXI.

Incipiente putrefactione calor materiae putrescentis (§. LXV.) intenditur, calore vero auctiori partes sanguinis aquosae distillantur, et penuria seri, defectus salivae, siccitas oris, et inde *Sitis* oritur; quae eo fortior euadere debet, quoniam salia alcaliescentia, et colluvis putredinosa, in ventriculo haerens, majorem fluidi copiam requirit, et, vi solius naturae suae, humidum absorbet.

F

§. LXXII.



## §. LXXII.

Dum interim pars contentorum solubilis, aucto humorum affluxu, potulentis, quæ natura flagitat, ingestis, & actione partium adjacentium soluitur, & in intestinum duodenum per pylori rimam pellitur, minus solubilia sub cruditate nomine in ventriculo remanent, & temporis successu, cum dudum de putredinosa indole multum participant, magis magisque corrumpuntur; hinc non solum ventriculum grauant, sed futuram quoque ciborum digestionem valdoperè turbant, iisdemque prima putredinis semina communicant.

## §. LXXIII.

Delata tandem putrida colluuiis ad intestina, per flatum debilitata dudum (§. LIV.), & muco defendente spoliata, (§. LIII.), cum bile largius ob eandem flatuum actionem (§. LIV.) expulsa, miscetur, ob majorem duodeni capacitatem, & motum peristalticum iam valde imminutum, hic diutius subsistit, adeoque putredo, bilis imprimis admistione, promouetur; hinc majorem quoque effectum in debilitando fibrarum muscularium robore (§. LXIX.) præstat, & fibras musculosas, pylorum cingentes, ad contractionem infirmiores reddit, quare, aperta manente via, putredinosa & biliosa illa materia, pressione muscutorum abdominalium & diaphragmatis facile ex duodeno in ventriculum reprimitur; hinc *Vomitus* vere *biliosus* vehementissimi, qui ventriculi & intestinorum inflammatione non raro terminantur, originem ducunt.

## §. LXXIV.

Motu intestinorum peristaltico, tanquam causa propulsionis contentorum, notabiliter imminuto, succi corrupti per intestina lentius moventur, & rugis illorum hinc inde immersis, diurnas necunt moras, tandemque in adeo putridum



tridum liquamen mutantur, ut mucum violentius abstergant, nervos grauissime irritent, & humorum affluxum augeant: Hinc non mirandum, quod inde frequentissime *Intestinorum inflammationes, Dolores iliaci, colici, aliaque ventris tormina* nascantur.

§. LXXV.

Ex intestinis tenuibus tandem saburra corrupta in crassa descendit, & dum in horum primo, nempe caeco progressus ejus denuo retardatur, praua indoles calore magis augetur, & effectus ideo, de quibus in antecedentibus jam dictum fuit, efficacius edit, donec acrimonia sua aucta fibras musculares stimulet, atque per colon in rectum et ex hoc prorsus e corpore expellatur. Faeces tunc exclusae valde putridae, foetentes, et bile corrupta remixtae, obseruantur; hinc, tali materia saepius per aluum excreta, status ille *Diarrhoea biliosa* vocari solet.

§. LXXVI.

Hactenus memorata incommoda, quae primam culinam praecipue afficiunt, sat graua quidem sunt; monendum tamen, totam saburrae quantitatem non deferri deorsum per canalem intestinale, sed notabilem quoque partem, eamque fluidiorem, vasa bibula ingredi, et ad sanguinis ac lymphae massam deduci. Unde fit, ut putredinosae particulae sensim per uniuersam machinam disseminentur, et hac ratione febribus, aliisque morbis putridis materia ac fomes subministratur.

§. LXXVII.

Dicta de cibis, in putrefactionem abeuntibus, eorundemque causa, generatione, et effectu, sufficiunt: Nunc tertium ciborum genus, quod considerandum restat, breuiter contemplabimur. Sunt autem cibi, qui, quoties, neglecta manducatione, corruptionem subeunt, in glutinosam conuertuntur



tuntur materiam, mediae quasi inter corpus solidum et fluidum consistentiae, ita ut facile diuidi possit, et tentata diuisione, in filamenta sese duci patiat. Esculentia, quae in hunc censum veniunt, iam supra (§. XXVII.) recensita, et maxime farinacea, et leguminosa sunt.

### §. LXXVIII.

Farinacea, (de pane hoc loco nullus sermo est), vario modo, priusquam mensis apponantur, solent praeparari: Coquuntur nempe vel in pultem, aut in varii generis glebularum ac placentarum formam rediguntur. De prioribus, sub pulsitis nimirum forma assumtis, uberius hic agere vix opus videtur, cum manducatione parum egeant; reliqua autem ante assumptionem probe comminui debent ac manducari, quia ex frustulis maioribus constant, quae, manducatione neglecta, in ventriculo postea aegre soluantur. Idem etiam de seminibus leguminosis, aqua subactis, et in pultem redactis, nec minus de singulis reliquis, quae integra assumi solent, monendum erit. Farinaceae glebulae atque placentae plerumque cum butyro vel alia pinguedine praeparantur, vel in jusculis, vel igne sicco atque aperto coquuntur. Hae ob pinguitudinem suam cum liquoribus aquosis, ideoque etiam cum humoribus nostris, non facile possunt misceri.

### §. LXXIX.

Crassa haec alimenta aqueo- aut oleoso-mucilaginea, absque praevia decenti masticatione avidius ingesta, ab humoribus nostris vix solui posse, ex supra dictis constat; hinc in ventriculo, cum, quod saepius monitum est, pylorum solutae saltem atque nonnihil fluidae partes transire possint, relinquuntur, ibidemque praecipuam suam efficaciam ostendunt, in intestinis vero ob hanc rationem rarius: Intumescunt nimirum humorum nostrorum admittance, ventriculum replent,



plent, et adeo gravant, ut idem sensus excitetur, ac si plumbei globuli in ventriculo delitescerent. Praesente praeterea eadem fere causa, de qua supra (§. LXIX.) egimus, quaeque internae superficiei contactum impedit, idem effectus, plenaria nempe appetitus prostratio, sequitur.

§. LXXX.

Refractaria haec assumpta perpetuo humorum nostrorum adfluxu, et organorum chylopoeticorum actione tandem in pulsem glutinosam mutantur, quae postea quaevis ingesta obducit, et affricum ideo eorum ad rugas ventriculi, contactum immediatum humorum soluentium, ad solutionem summe necessarium, impedit; hinc digestio valde perturbatur, et digerenda diu cruda in ventriculo permanere coguntur.

§. LXXXI.

Memorata massa viscida, in ventriculo haerens, motu tunicae ventriculi musculosae, et circumjacentium partium in ventriculi cavitate movetur, et, hinc inde fluctuans, tunicae internae successively adhaerescit, eamque irritat, unde in sensibilibus vehemens interdum, sed admodum rara, irritatio neruorum, et contractio musculosae tunicae ventriculi, diaphragmatis, et musculorum abdominalium oriri solet, quam nausea et vomitus tandem sequuntur.

§. LXXXII.

Si talis materia diu in ventriculo haereat, nec vomitu tempestive ejiciatur, tandem vi et actione ipsius, et adjacentium partium in intestinum duodenum pellitur, ibidemque cum bile, naturali illo sapone, quam primum offendit, miscetur, et eam ob visciditatem suam obtundit, et inertem reddit. Cum bilis autem usus in eo etiam consistat, ut motum peristalticum intestinorum stimulando augeat, necessa-





rio motus memoratus ob imminutam bilis acrimoniam imminuitur, contenta ipsorum tardius propelluntur, tota superficies interna crasso muco obducitur, et via angustatur; unde fit, ut faeces alvinae non modo parcius excludantur, sed reliquae etiam impuritates lentius promoveantur, unde alui *Segnitias*, et *tarditas* originem trahit.

§. LXXXIII.

Subtilior praeterea materiae glutinosae portio aperta venarum et vasorum lacteorum ostiola, humoribus tamen nostris prius dilutior reddita, ingreditur, ea tamen ob subtilitatem ipsorum permeare nequit, sed hinc inde tunicis adhaeret, subsistit, et, sicior reddita, pertinaces obstructions producit, hinc ingressus chyli in sanguinem valde impeditur. Sin subinde interim pars fluidior viscidae huius materiae ad sanguinem penetret, et, in canaliculos exilissimos circuli ope deducta, in iis subsistat, obstructions variae, indeque morbi numerosissimi, quos brevitatis gratia silentio praetermittam, oriuntur.

§. LXXXIV.

Singula, quae hucusque de effectu ciborum minus sufficienter manducatorum dicta sunt, abunde commonstrant  
 1) quam necessaria sit debita atque sufficiens manducatio, et  
 2) quot et quanta incommoda ex neglecta in corpus nostrum redundare possint: Ulteriori igitur huius thematis ventilationi immorari nolo, sed Dissertationi huic finem imponam.





\*\*\*\*\*  
 PRAENOBILISSIMO ATQVE DOCTISSIMO  
 DOMINO CANDIDATO

S. P. D.

REINHOLD PRAESES

**R**ecto sex rerum nonnaturalium usu sanitatem nostram conservari, per-  
 verso destrui, quotidiana exempla abunde testantur. Optandum igitur  
 esset, ut hominibus singulis singulae salubris diaetae leges notae essent;  
 immo, optandum, ut cognitis semper praestare vellent obsequium. Sed  
 utrumque, proh dolor! inter sola, eaque inania, vota, uti haecenus, sic  
 in posterum quoque, locum habebit. Valent haec imprimis de alimen-  
 tis, quae, post aerem, inter laudatas sex res nonnaturales principem  
 sibi locum vindicant, et, licet quidem hominum plerique de qualitate  
 eorum non contemnendum ferre didicerint iudicium, adeoque de seligen-  
 dis speciebus sapidioribus aut salubrioribus satis subinde solliciti sint, justam  
 nihilominus quantitatem, congruum tempus, et rectum adsumendi modum  
 ac ordinem parum curant, sed genio suo indulgent, et rarissime de coer-  
 da nociva ingerendi aviditate cogitant. Quare magnam omnino laudem  
 medicorum cuncti merentur, qui diaetam scriptis suis illustrare amplius,  
 et noxas, ex hoc vel illo errore promanantes, clarius ostendere allabo-  
 rant. Ex breuissimo hoc prooemio, *Candidate Praenobilissime*, Tibi aliis-  
 que protinus manifestum fore credo, quid de suscepto labore Tuo sen-  
 tiam: Laudo nempe thema Tuum, laudo momentorum omnium decen-  
 tem ac solidam evolutionem, nec de solo proinde Doctoris gradu, quem  
 hodie impetrabis legitime, sed de edito pariter erudito scientiae Tuae me-  
 dicae specimine Tibi gratulor. Faxit divini Numinis favor, ut novi  
 hi honores novam, eamque omnigenam, felicitatem adducant comitem:  
 Faxit, ut sanitate, quam aliis consiliis Tuis, et prudenti medicaminum  
 usu servare ac restaurare in posterum studebis, ipse fruaris quam diu-  
 tissime: Immo, faxit, ut futura omnia, votis Tuis consentanea, eve-  
 niant. Vale.

Quid



PRÆNOBILISSIMO ATQUE DOCTISSIMO

DOMINO



Quid TIBI pollicear votis, doctissime REINBECK;

Qui nunc ex studiis laurea ferta capis;

Pollicear vitam, longos per Nestoris annos?

Hanc Medicina TIBI iam reparare valet.

Pollicear gazas? Galeno jungitur aurum:

Nil fausti poterunt addere Vota TIBI.

Hinc precibus poscam, memori me mente teneto,

Tunc ego non potero non memor esse TVI.

Me menti mandas? moriar meminisse manebit,

Me memorem minime mors, mea meta, mouet,

Haecce Praenobilissimo atque Eruditissimo VIRO,

IOACHIMO CHRISTIANO REIN-

BECK, Lauream Doctorem Specimine edecur-

matissimo petenti, acclamat

IOANNES GEORGIUS KRÜNITZ, Mcd. C.





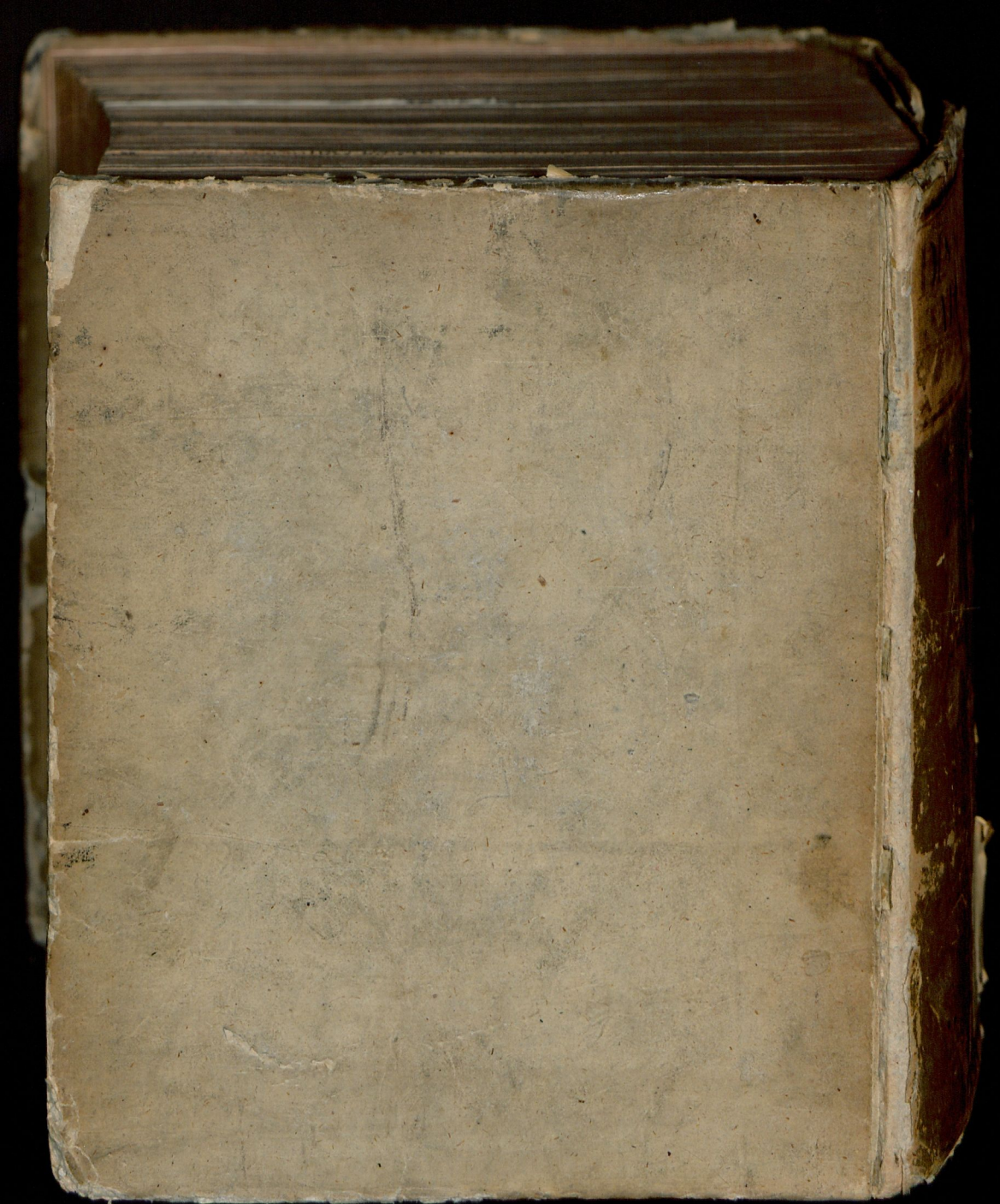
01 A 6528

ULB Halle  
002 928 698

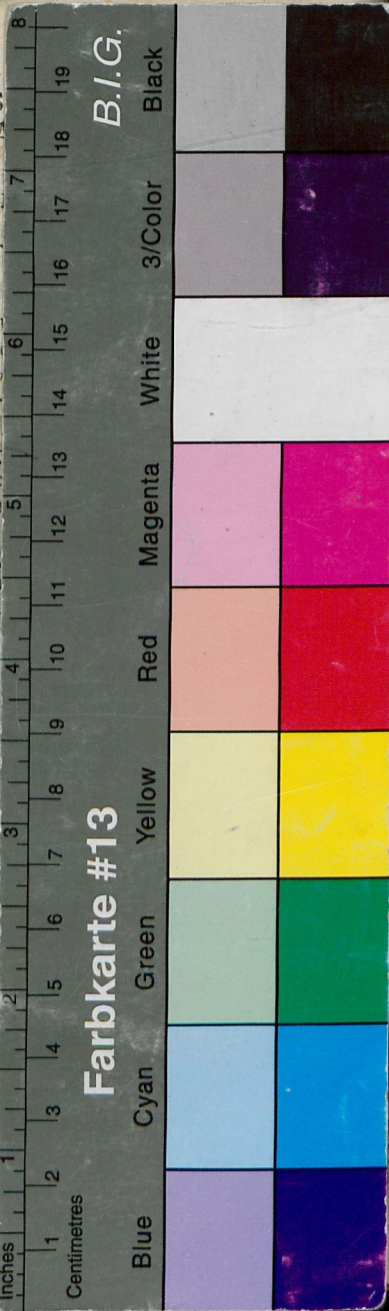
3











DISSERTATIO INAVGVRALIS  
M E D I C A  
DE  
CIBORVM NEGLECTA  
MANDVCATIONE

QVAM  
CONSENSV GRATIOSAE FACVLTATIS  
M E D I C A E

PRAESIDE

IOHANNE FRIDERICO CARTHEVSER  
MED. DOCT. ET PROF. PVBL. ORD.  
FACVLTATIS MEDICAE H. T. DECANO

PRO GRADV DOCTORIS

SVMMISQVE IN MEDICINA HONORIBVS ET PRIVI-  
LEGIS LEGITIME IMPETRANDIS

DIE IV. OCTOBR. MDCCXXXVIII.

H. L. Q. C.

PVBLICAE ERVDITORVM CENSVRAE

SVBMITTET

A V C T O R .

IOACHIMVS CHRISTIANVS REINBECK  
BEROLINENSIS.

---

FRANCOVRTI AD VIADRVN,  
EX OFFICINA IOANNIS CHRISTIANI WINTERI,  
ACADEM. REG. TYPOGR.