



DISSERTATIO MEDICA INAUGURALIS
TRADENS

PRAXIN CLINI-
CAM ET COMPEN-
DIOSAM FEBRIUM, CUM
CAUTELIS,

Quam
RECTORE MAGNIFICENTISSIMO,
SERENISSIMO PRINCIPE AC DOMINO,

DN. FRIDERICO WILHELMO,
REGNI BORUSSICI HEREDE &c. &c.

SUB PRÆSIDIO

FRIDERICI HOFFMANNI,

MED. D. EJUSD. ET PHILOSOPH. NAT. P. P. ORDE-
NARIJ, POTENTISS. REGIS BORUSS. CONSILIARIJ ET
ARCHIATRI h. r. DECANI,

TRONI AC PROMOTORIS SUI
CINERES USQUE DEVENERANDI
PRO LICENTIA

Summos in arte medica honores juraque & Privilegia
DOCTORALIA more majorum, legitime assumendi

d. XV. Januarii, Anno Salutis MDCCCV.

IN AUDITORIO MAJORI,

horis ante & pomeridianis,

Publico eruditorum examini submittit

JOHANNES ANDREAS *Mahler*
Dresdensi, Misnic.

HALÆ MAGDEBURGICÆ, Typis JOHANN. GRUNERI, Acad. Typogr.

DISSELTATIO MEDICA IN ADOLESCENTIA

PRAXIN CLINICAM

CA. M. F. T. COMPER

DISSELTATIO MEDICA IN ADOLESCENTIA

CA. M. F. T. COMPER

DISSELTATIO MEDICA IN ADOLESCENTIA

PRAXIN CLINICAM

CA. M. F. T. COMPER

DISSELTATIO MEDICA IN ADOLESCENTIA

CA. M. F. T. COMPER

DISSELTATIO MEDICA IN ADOLESCENTIA

CA. M. F. T. COMPER

DISSELTATIO MEDICA IN ADOLESCENTIA

CA. M. F. T. COMPER

DISSELTATIO MEDICA IN ADOLESCENTIA

CA. M. F. T. COMPER

DISSELTATIO MEDICA IN ADOLESCENTIA





PRÆFATIO.

Pura sunt in Medicina certa, firma, quibus tuto fidere possumus: plura etiam incerta, dubia, a veritate aliena. Illa sunt, quæ in facti veritate consistunt: hæc, quæ in ratione & opinione humana versantur. Illa in sensus incurrunt, & negari nequeunt, dissensionis & disceptationis expertia. Hæc pro differentia hominum sentientium controversi & disputari possunt. Sicuti vero certa & vera multis parasanguis anteponi debent incertis & dubiis: ita etiam experientia certa & accurata in Medicina rationi longissime est anteponenda. Experientia, quæ in attentis
A 2 obser.

observationibus effectuum, qui celebrantur in corpore humano tam sano quam ægroto, & accurata morbi historia acquiescit, caput artis nostræ est. Hæc præstantem illam efficit, & per hanc incrementa accipit maxima. Hæc, quæ maxime commendat Medicum, longissima est, & temporis filia, & nunquam satis addisci potest. Ratio vero humana, cum in se corrupta sit, rariusque recta, omnium dissensionum, dubitationum, errorum mater & fons est. Hæc causa est, quare per tot secula non in altius evecta, sit ars nostra salutaris. Nam postquam, neglecta attentata experientia, post Hippocratis tempora speculationibus agitari coepit doctrina medica, plus decrementi, quam incrementi ea experta est. Quod si itaque pristinus decor, certitudo restituenda est arti nostræ, eaque promovenda, id per experientiam & annotationem eorum, quæ in morbis damno fuerunt, vel opem tulerunt, fieri necesse est. Hanc etiam & nos sequentes de præsentia ea tantum tradere constituimus, quæ, in praxi clinica per constantem & certam observationem circa febres earumque curationem notavimus. Spe fruimur certissima, fore, ut hæc omnia, utut per compendium tradantur, utilisima iis sint, qui praxin cum ratione & prudentia ingredi Medicam velint. Nam sincere & fideliter, quæ per plures annos in praxi sub Divinæ gratiæ favore didicimus, tradita esse harum rerum peritus dijudicabit.

OB-

OBSERVATIONES PRACTICÆ
CIRCA FEBREM SYNOCHAM

I.

Aggreditur hæc febris maxime sanguine plenos, habitus corporis tenerioris & spongiosioris, in quo vasa plura & exilia sunt.

II. Oritur potissimum a transpiratione prohibita, præsertim quando largior victus & diata vinosa præcesserit, sanguisque evacuationes consuetae, v. gr. narium, vel etiam alioquin manu fieri solitæ intempestive omittuntur.

III. Tempore verno, borealibus ventis diurnos austrinos excipientibus, lubentius generatur, item circa solstitium æstivum familiaris est, & sub auroram invadere & exacerbari solet.

IV. Symptomata, quibus stipatur, sunt graves dorfi tensiones, præcordiorum anxietas, cum difficili spiritu, magnaque pectoris angustia, corporis jactatione. Dolor porro capitis lancinans faciei rubor, vigilia, alvi siccitas, mentisque motio accedere solent.

V. Terminatur salutariter circa diem quartum, vel etiam septimum, per narium hæmorrhagiam, in adultioribus vero per sudorem.

CURA.

Quoniam sanguinis copiosi liber & æquabilis turbatus hac in febre motus molesta hæc symptomata excitat, hinc ante omnia allaborandum, ut eidem suus cursus placidus æquabilisque restituatur. Cui scopo serviunt

I, Venæ sectio mature instituta,

A 3

U. Se.

II. Sequens pulvis temperans & præcipitans in hac non modo, sed in omni etiam febrium specie maxime prodest, Rec. matris perlarum, lapidum cancrorum, ana drachmam unam, nitri purificati drachmam semis, cinabaris nativæ scrupulum semis, dividatur in doses sex: singulisque quatuor horis una dosis offeratur cum cerevisia vel decocto cornucervi citrato.

III. Spiritus nitri dulcis rite paratus instilletur potui ordinario, sumendo ad mensuram unam drachmam unam hujus spiritus.

IV. Alvus, si aperienda est, id fieri oportet per clysteres emollientes nitro adjecto: at ubi prima regiomole humorum scateret, commodissimum erit sequentem pulverem exhibere: Rec. arcani duplicati drachmam semis, nitri purificati grana quatuor, auri fulminantis granum unum, detur ex cerevisia calida, cui additum sit butyrum.

CAUTELÆ ET MONITA PRACTICA

I. Nequaquam omittatur venæ sectio.

II. Inter principia cavendum maxime, ne ante sanguinis missionem offerantur calida, spirituosa, camphorata, sudorifera, quippe quæ in juvenibus facile phrenitidem; in senioribus soporosos excitant affectus.

III. Calidiore regimine lecti & hypocausti minus tractandi ægri sunt, alias inquietudo & anxietas augetur. Defendendum est corpus a nimia perfrigeratione, ne eadem anxietates succrescant, vel interius inflammationes progignantur.

IV. Vinum hac in febre, præsertim generosum cautiissime propinandum est: potest admitti Rhenanum vel Mosellanum cum aqua dilutum, ubi largior fluit sudor.

DE

DE FEBRE ARDENTE BILIOSA SIVE
CAUSO.

OBSERVATIONES.

I.

Incipit hæc febris plerumque cum ingenti & subito horrore, subsequente magno ardore, dorſique & capitis dolore.

II. Sub hoc etiam malo primas vias ventriculumque crebri vomitus iique biliosi vexant, adfectosque cardialgiæ, ingentes præcordiorum anxietates, fitis, fauciumque atque linguæ insignis ariditas exercent.

III. Quando alvus est adstricta, symptomata capiunt incrementum, & ex nimio æstu ac vigilia, delirium nonnunquam est metuendum.

IV. Invadit maxime cholericos ad iracundiam proclives & qui aromatibus, vinis dulcibus, saccharo, lautisque atque delicatis cibus delectantur. Nascitur ut plurimum ex tempestate calidiore, & imprimis, si frigidior aura transpirationem liberam constrictis poris intercludit.

V. Si recte omnia succedunt, die septimo vel undecimo fit crisis, vel per icterum, vel per diarrhæam, quæ rarius hac in febre mala est, terminatur.

CURATIO.

Consistit utique in eo, ut scorix causticæ biliosæ in duodeno, ventriculo, imo in sanguine desidentes & inflammationem molientes contemperentur, & blande ac paulatim tam per alvum, quam per sudorem & urinam educantur. Quo faciunt sequentia:

I. Frequenter offeratur pulvis præcipitans supra descriptus, aucta, si fitis & æstus urgeat, nitri dosi,

II. Spi-

II. Spiritus nitri dulcis cum syrupo florum papaveris rhæados æquali pondere miscetur ad unciam semis, unico saltim grano camphoræ addito. De hac mixtura sapius æger sumat quinquaginta guttas,

III. Clystere emolliente, quem ingrediatur oleum rosarum, syrupus violarum, & nitrum debita in quantitate, alvus clausa aperienda est.

IV. Quando parum potens est clyster, interne decoctum tamarindorum & mannæ calide infusum foliis fennæ, adjecto aniso & nitro antimoniato, per vices dare oportet,

CAUTELÆ.

I. Desiderat hæc febris venæsectionem, quando sanguis exsuperat, idemque sponte alioquin per certa loca fluere solitus constitit, vel intermissa venæ sectio alias adhibita negligitur, sanguine hoc modo nimium accumulato.

II. Alvi fluxus circumspectissime tractandus est, neque adstringentibus cohibendus, ne morbus degeneret in inflammationem œsophagi & ventriculi, singultum aliaque gravia pathemata. Convenientius est præcipitantia cum modico nitri, cremorem hordei, gelatinam cornu cervi adhibere. Extrinsecus theriaca cum oleo nucistæ mixta stomachali regioni imponenda.

III. Si vomitus nimium urget, liquor noster mineralis, qui suavissimum aromaticum saporem habet, & excellentis virtutis anodynæ est, usurpetur.

IV. Multum bibat æger, nec nimis calide nec frigide: siquidem calida sive spirituosâ, nec frigidiora hic conveniunt. Egregiam hoc loco commodabunt operam decoctum scorzonæræ, hordei & cornu cervi, emulsi-
nes

nes feminum quatuor frigidorum, cerevisia tenuis, cui tinctura florum bellidis est instillata.

V. Hæmorrhagia in hac febre non violenter est sistenda, sed ultra diascordium & nitrum interne: externe vero, ultra applicationem epithematis ex aceto rosaceo camphorato ad collum & tempora non est ascendendum.

VI. Remittente nimio æstu & declinante malo proficua sunt extracta amara, v. gr. centaurii minoris, absinthii, in tinctura tartari soluta, pro roborando stomacho & fermento bilis corrigendo. Optime etiam tum dantur pilulæ nostræ ballamicæ, quæ præter corroborandi facultatem alvum etiam subinde præstant solutiorem.

DE FEBRIBUS MALIGNIS.
OBSERVATIONES.

I.

Maligna febris apparet lenissima, & sæpe numero ab incautis habetur pro catharrali: quæ nihil periculi ostendat, quibus ea de causa imponit, quod de nullo graviore & molesto incommodo ægri conquerantur.

II. Malignæ ut plurimum sunt contagiosæ, & cum exanthematibus, & sine illis, fiunt, & cito necant homines.

III. Adoriuntur maxime phlegmaticos, habitu corporis laxiori præditos, diuturno animi adfectu vel labore debilitatos, intemperantiæ deditos, nec non cachochymica & cachectica corpora.

IV. Sunt febres hæc plerumque epidemicæ: ex diuturno humido pluviosoque aeris statu ventis orientibus & septentrionalibus destituto provenientes.

B

V. Tem-

V. Tempus, quo periculosiores sunt hæ febres, est solstitium hybernium, ipsaque hyems, ubi natura est est imbecillima, viribusque destituta.

VI. Malignitatem designant subitaneus statim in principio morbi virium collapsus, cum animi deliquio subinde recurrente, præsertim sub corporis situ erecto, adest etiam pulsus arteriarum valde exilis, inæqualis & debilis, frequens tamen, pertinacissima vigilia, urina sanorum similis, mentis alienatio, sitis nulla.

VII. Funestum indicium præbent sudor, & urina copiosa cum delirio & pulsu inæquali. Pessimum quoque signum est, si interiora æstu extorrentur, exteriora frigore adfecta intremiscunt.

CURATIO.

Hæc ante omnia eo dirigenda est, ut omni modo ferventur vires & mixtura seri ac sanguinis per placidum motum ac circulum salva ac integra a corruptione præstetur. Huic proposito inserviunt sequentia:

I. Liquor noster bezoardicus commendari mereatur, qui hic est: Rec. spiritus vitrioli volatilis unciam unam, spiritus eboris, tartari volatilis ana drachmas duas, essentia alexipharmacæ unciam unam semis camphoræ grana decem. Huic liquori etiam mixtura simplex substitui potest. Intra diem hunc & noctem capiat æger ad minimum tribus vicibus cum aqua cordiali, cujus compositio hæc est; Recipe aquæ cornu cervi citratæ, scorzonæ, cerasorum nigrorum, rosarum, florum aurantiorum ana unciam unam, spiritus vitrioli rectificati drachmam semis, syrupi acetositate citri, florum tunicæ ana drachmas duas, misce.

II. Pulvis sequens bezoardicus frequentius offeratur. Rec. cornu cervi philosophice præparati, antimonii

timonii diaphoretici, matris perlarum ana drachmani
unam, nitri purificati, cinnabaris nativæ, lapidis bezo-
ardici Orientalis ana grana duodecim. Dosis est drach-
ma semis, sumatur cum prædicta aqua.

CAUTELÆ.

I. Venæ sectio maligna in febre plane non inve-
nit locum, præsertim si corpus pravis scateat humori-
bus, si aer fuerit autumnalis, & præhumida præcesserit
ejus constitutio: Venæ sectio enim semper vires
enervat.

II. Omnia vehementia & quæcunque vires im-
minuunt, purgantia, vomitoria, sudorifera acria, nimis
calida, nocentissima sunt. Opiata & quæcunque somnum
movenot, quoniam motus naturæ & sanguinis sistunt, pla-
ne exulare debent.

III. Evacuationes alvi, si eveniunt, præsertim cir-
ca criticos dies, non cohibendæ sunt, sed temperantibus
& bezoardicis est insistendum.

IV. Circa criseos tempus ab alimentis & jusculis nu-
trientibus, ovis, carnibus, abstinere oportet, quippe quæ
naturæ sunt oneri.

V. Quando alvus nimium fluit, alexipharmaca,
sudorifera possunt admitti; cæteroquin ea fugias ne-
cessè est, nam alvi fluxum, qui tamen non formidandus,
sed sæpe laudabilis est, potenter sistunt.

VI. Situs corporis perpendicularis & erectus in
omnibus malignis infert periculum, præsertim si exan-
themata adsunt & crisis instat, quia omnia tunc in tota
œconomia corporis mutantur, extrema refrigescunt,
exanthemata retrocedunt, & crebro anima deficit.

VII. Quandoque hæc febris in naturis segnioribus
extenditur ad duas vel tres septimanas, quo in casu con-
fert,

fert, præsertim circa criticos dies naturam languentem stimulare ad diaphoresin. Tum meretur laudem essentia ex radicibus alexipharmacis composita, adjecta essentia ambrae nobilitata. Convenit tunc quoque optimum vinum Rhenanum, sed manu pariori offerre, a quo tamen abstinendum est, si aphthæ, phrenitis, angina, vel ventriculi inflammatio metuenda est. Et generalis regula est, quod tutius vinum detur in declinatione, quam initio febris, item poris cutis apertis quam clausis.

VIII. Pulſibus & serobiculo cordis, si defectus virium observatur, cum fructu applicantur epithemata, ubi optima sunt taleoli pomi citri balsamo vitæ nostro madefacti.

IX. Nimium refrigerantia, pure nitroſa, acida, largius data, quoniam facile supprimunt urinam caustifine dari debent.

X. Magni momenti res est in curatione harum febrium alvum prudenter & tempeſtively deducere, cui scopo minime conveniunt purgantia inflammatorii salis plena, sed potius res tentanda est clysteribus vel salibus mediis, uti est, arcanum duplicatum, quod paulo largius ad scrupulos duos cum uno grano auri fulminantis sumtum hausta mox paulo liberaliori cerevisiæ copia exoptatissimum edit effectum. Alvo secedente mox caput sentit commoda, & delirium cessat.

XI. Observavimus sæpe febre maligna laborantes minus opportune ferre magnam quantitatem potus thee, vel alius potus, quippe inflammationes & murmura circa primas vias inde exoriuntur.

DE

DE FEBRIBUS EXANTHEMATICIS.

I.

PER has intelligimus febres, quas comitantur varia in cute apparentia exanthemata, v. gr., pustulæ, maculæ, sicuti id apparet in variolis, morbillis, purpura varii generis, petechiis, maculisque scorbuticis.

II. Cum omnia exanthemata pro causa materiali agnoscant sal quoddam tenue causticæ indolis a sanguinis consortio separatum, & nervosas partes vellicans, hinc tussis, raucoedo, vomitus, diarrhæa, cardialgiæ, cephalalgia, dolores arthritici, asthmata, præcordiorum anxietas, stimulus ad urinam, epilepsia comitari non raro solent has febres. Quæ Symptomata decrescere videmus, ubi in cutem eruperint exanthemata, priorem vero impetum resumunt, si eadem ad interiora retro meaverint & in summa cute evanuerint.

III. Circa quarti diei principium variolæ & morbilli ordinario solent erumpere: quæ quo ocyus, quo majori cum copia prodeunt eo majus periculum jacenti denunciant.

IV. Petechiæ ubi circa dies criticos, cum levamine symptomatum emicant, non mali ominis sunt, sinistrum vero eventum prædicunt, si circa quintum diem proruperint.

V. Retrocedentes petechiæ non semper funestæ, augent tamen anxietates & inquietum corpus faciunt.

VI. Variolæ pejores sunt morbillis ob inflammationem, & inde sequentem dolorem ac febrem. Hæ in juvenibus & sensibilibioribus corporibus exacerbantur & lethales convulsiones sæpius accersunt.

VII. Nullus morbus tam contagiosus est, & magis epidemice grassatur, quam qui stipatus est exanthematibus, uti videmus in variolis, morbillis, purpura, petechiis.

VIII. Sunt hi morbi certis temporibus peioris naturæ, certis quoque corporibus infestiores.

IX. Solent hæc exanthemata purpuræ variolæ virulentam sæpe naturam induere, si autumnò & hyeme inciderunt, idque magis, si diuturna humida tempestas præcesserit, eademque suum furorem augment, si phlegmatica, scorbutica & imbecilla corpora corripuerunt. Minus malignæ consueverunt esse sub temperato cælo vernali tempore, inque sanguineis & laudabilis succi plenis corporibus.

X. Purpura alba, quando puerperis vel malignis petechialibus vel morbillis succedit, graviter ante eruptionem affligit, nec sine periculo est.

XI. Alvi fluxus ante eruptionem variolarum, vel etiam in progressu morbi infantibus non semper periculum portendit, in morbillis vero & petechiis sæpe bonum promittit exitum.

XII. Funestum est in exanthematicis febribus, quando, facta eruptione, symptomatum nulla fit allevatio, sed pulsus manet frequens, urina, sudor & saliva copiose fluunt, inquietudo, anxietas, delirium, horror, interiorum ardor remanent.

XIII. Notabile est, quod qui moriuntur variolis & purpura, convulsionibus pereant, & plerumque circa diem nonum aut undecimum.

CURATIO.

In eo utique absolvitur, ut sal subtile, acre, causticum molliori medicina attemperetur ac diluatur, quomiti-

mitigatum & maturatum sine molestia transeat blande evacuatoria. In quem finem non negligenda sunt, quæ paulo post posita sunt.

I. Pulvis præcipitans supra descriptus.

II. Liquor bezoardicus, cujus etiam supra fuit facta mentio, qui ceu arcanum in variolis merito æstimandum est.

III. Decocta emollientia gelatinosa, emulsiones ex papavere frequenti in usu sint.

CAUTELÆ.

I. Venæ sectio in petechiis, purpura, variolis & morbillis fugienda & omittenda est; præsertim, si sub specie catharralis febris incedunt, autumnus præsens, & tempestates squalidæ prægressæ fuerint; nihilominus plethora in juvenili ætate & vere urget sæpius venarum incisionem: quo in casu tutius utique est & intra principia morbi & leni adjuncta diaphoresi sanguinem detrahere.

II. Notandum, quod in petechialibus, vel in purpura maligna, intempestive, & sine subjunctis sudoriferis admota sectio venæ, circa dies criticos varia symptomata circa caput excitare soleat, nempe hæmorrhagias, deliria, faucium inflammationes.

III. Commodissimum est in hisce febris in moderatori lecti & conclavis calore & in quiete corpus habere, situ erecto, aereque frigido in cura evitatis.

IV. Ante eruptionem variolarum & morbillorum quando ebullit sanguis & natura in motu est, evitare oportet omni cura expellentia calida cujuscunque generis sunt, vinosa. Augent enim anxietates, inquietum reddunt

reddunt corpus, movent sanguinis fluxus & convulsiones recessant.

V. Opportune ante eruptionem dantur diaphoretica fixa terrea, spiritus vitrioli vel nitri dulcis cum spiritu vitrioli rectificato & tartari volatili excitatus.

VI. Commodum medicinæ vehiculum præbent in exanthematibus aquæ ex floribus, quales sunt papaveris rhæados, sambuci, tiliæ, primulæ veris, liliorum convallium, aquilegiæ acaciæ.

VII. Experientia constat, aquas vulgares bezoardicas & alexipharmacas, v. gr. fumariæ, scordii, cardui benedicti, scabiosæ nocumento esse, forsitan quoniam sale volatili aculeato constant, quod causticum morbi sal acuit.

VIII. Quoniam hi morbi sunt salini, cautissime offerre oportet omnis generis salina remedia & stimulantia, uti sunt arcanum duplicatum, nitrum antimoniatum, ipsum nitrum, utpote stimulando primas vias sal inflammatorium facile de habitu corporis externo ad has partes revocant.

IX. Cave ne diarrhæas frequentes quæ sunt in purpura & morbillis, inque petechiarum eruptione, variolarum & morbillorum principio præpostere siltas, quoniam omnia, quæ tunc alvum siltunt, fiunt venena.

X. Si fuerint enormes dejectiones, suffecerit applicasse externe theriacam cum oleo menthæ puro, interne vero dare cornu cervi, quod vocant sine igne paratum.

XI. Ut melius & citra dolorem suppurentur variolæ, cavendum est ab acidis, salinis, exagitantibus: femina hic temperata & ex his paratæ emulsiones demulcendo

mulcendō acrimoniam egregie conferunt. Hinc laudantur semen napi, citri, cardui mariæ, quatuor frigida, papaveris, cannabis, fœniculi, nucleorum persicorum, pinearum &c.

XII. Perutile est in exanthematicis febribus appendere camphoram propter balsamica effluvia, quibus corrigit aerem putridis exhalationibus refertum. In complicata malignitate pauxillum camphoræ admisceri potest dictis bezoardicis.

XIII. Ante invasionem exanthematicorum morborum & in specie variolarum & declinante morbo leniora laxantia non sine fructu sunt, quippe fomitem morbo subtrahunt. Maxime vero profunt mercurius dulcis, cum rhabarbaro infusum rhabarbari, rosarum solutivum.

XIV. Hæmorrhagias uteri in principio variolarum accedentes, neutiquam tractare oportet adstringentibus, opiatis vel expellentibus calidis, utpote hæc non minus quam illa fluxum cohibendo damnosa sunt. Cautè etiam procedendum est dictis in morbis cum mutatione indusiorum, non enim sudore plena in corpore relinquenda sunt, nec sine necessitate recentia induenda. Utrumque ob sensibilitatem cutis periculosum est.

XV. Magna & secreta virtustam curationis quam præservationis ergo latet in vitrioli nec non nitri spiritu rite dulcificato, innocentem enim anodynâ vim, nec non discutientem, temperantem & diureticam virtutem possident.

XVI. Myrrhata, nec non amara, absoluta cura, balsamum sanguini restitunt, & corruptionem pellunt.

C

DE

DE FEBRIBUS INTERMITTENTIBUS ET SPECIATIM DE TERTIANA.

Sunt ut plurimum intermittentes epidemicae, certorumque anni temporum & certarum tempestatum soboles: Tertianae vero familiarissime sese exserunt tempore verno & aestivo, juvenesque maxime & adultae aetatis homines adoriuntur, praecipue quando corpus copia sanguinis & primae viae abundantia bilis scarent, ubi transpiratio impedita, error in dieta, ventus borealis frigidus, affectus ira prompte suscitant tertianam.

II. Tertianas atrocia, utut periculo carentia, comitantur symptomata, nempe horror, ardor vehementissimus cum vomitu, cardialgia, dolore dorsi & capitis, tensione artuum, delirio: urina ordinario est flammea.

III. Quo magis sanguine abundat corpus & quo proclivius est ad animi commotiones impetuosas, eo diuturnior & vehementior cum siti & delirio quandoque urget calor. In principio tertiana saepius febrem ardentem mentitur propter continuum ardorem, elapsis vero aliquot diebus intermissio observatur.

IV. Quando finitur paroxysmus diaphoresi, & urina intermissionis tempore fit turbida, tertiana est boni moris, si vero contrarium evenit, & nulla excretio sensibilis per alvum vel sudorem, aut nulla coctio in urina apparet, significat febris contumaciam.

V. Tertianae autumnales semper sunt difficilioris sanationis ipsis vernalibus.

CURATIO.

Hujus fundamentum in eo versatur, ut copiosa acris caustica bilis, vexans primas vias, temperetur & eva-

& evacuetur, & motus naturæ spasmodici exitiosi sedentur. Expedire hoc licet sequentibus:

I. Utile est vomitorium sequens: Rec. Tartari emetici grana duo, salis absinthii, nitri purificati ana grana VI. mannae uncias duas solve in aquæ e. unciis quatuor misce. Detur tertia vel quarta hora ante paroxysmum.

II. Rec. antimonii diaphoretici, matris perlarum, lapidum cancrorum, arcani duplicati ana drachmam unam, nitri purificati, salis tartari ana grana quindecim, misce, dosis sit scrupulus unus. Hic Pulvis tribus singulis horis ante invasionem, ipsoque in paroxysmo usurpetur cum sufficiente potu.

III. Quinque paroxysmis elapsis præstantissima virtutis est sequens pulvis; Rec. Concharum ustarum, arcani duplicati, nitri purificati ana, drachmam unam, mercurii dulcis scrupuli dimidium, fiat pulvis, dosis est scrupulus unus, qui de die usurpetur non teratur sed misceatur mercurius dulcis cultro.

IV. Quando nono vel undecimo paroxysmo febris adhuc molesta est, tunc tuto præmissis alterantibus & evacuantibus confugere licet ad chinam chinæ, quæ optime exhibetur in electuario sequenti: Rec. julepi rosarum uncias duas, chinæ chinæ drachmas sex, limaturæ martis drachmam semis, olei caryophyllorum guttas octo, misce, fiat electuarium, de quo singulis binis horis intermissionis tempore pro dosi drachmæ duæ sumantur: & mox infusum herbæ thee paulo liberalius sorbeat. Si reformidet æger chinam chinæ, loco ejus propinari potest tinctura sulphuris martialis D. Præsidis ad guttas triginta.

CAUTELÆ.

I. In principio vomitoria, si ex voracitate vel errore in victu morbus originem traxerit, subitaneum

ferunt auxilium, interdum tamen, si bilis fuerit tenuis atque acris, nec non corpus admodum tenerum & ad spasmos pronum, magna cum cura sunt exhibenda; quandoque magis ante paroxysmum, quandoque extra eum melius conferunt, quandoque etiam omnibus aliis irritis, præterlapsis septem paroxysmis, cum fructu adhibentur, ad exterminandam colluviem febrilem in duodeno intestinali collectam.

II. Cavendum in hac febre ab omnibus spirituosiss, vino quoque omni, salibus volatilibus, fortioribus sudoriferis, facile enim vertunt hanc febrem in continuam, nec non transitum parant ad febres lentas hæcticas.

III. Ante accessionem febris china chinae, omniaque adstringentia, item potus & alimentorum copia, omniaque calida, spirituosissima, & sudorifera validiora sunt noxiosissima, neque infusa calida ex herba thee utilia observantur: remittente autem paroxysmo & corpore disposito ad diaphoresin infusa calida, & vina quoque temperata sudores promovent, & simul corpus confirmant.

IV. Paroxysmo finito sudores non sunt supprimendi frigore, sed potius servandum semper est corpus in moderata & æquali diaphoresi, aliter pertinaciores hæ redduntur febres.

V. Adstringentia, china chinae & opiata nunquam danda sunt in principio febris, sequitur enim ejus suppressio, & pejor fit recidiva, & facile in pituitosis desinunt in hæcticam vel in quartanam, icterum, affectum hypochondriacum vel affectum spasmodico arthriticum. Præterea de usu chinae notandum, quod nec corporibus cachecticis, neque plethoricis conveniat,

niat, sed morbo jam per tempus tracto, & præmissis salibus aperitivis evacuantibus, & in corporibus sensibilibus feliciori semper successu fit, imo excretiones quandoque promoveat.

VI. In flagrantiori æstu non nimis refrigerandum corpus. Neque nimis frigidus potus obruendum est, sed satius est, calidius regimen plane remove: utpote ex largiori frigida usu non modo augetur anxietates præcordiorum, sed & tumores inde cedematosi excitantur.

VII. Sæpe tussis molestissima jungitur tertianæ, eaque stomachalis, ubi præter vomitorium pulveres contemperantes, massa pillularum de styrace, vel Wildegansii ad pauca grana bono cum emolumento exhiberi possunt.

VIII. Si tertiana fuerit autumnalis, aut diu jam perseveraverit, medicamenta amara, pillulæ D. Præsidis balsamicæ cum sulphure antimonii & mercurio dulci mixtæ, item elixiria stomachica amara & balsamica omnium erunt præsentissima. Quo viscidior est lymphæ, eo meliora sunt salia alcalia fixa, item sal ammoniacum; quo calidior autem bilis est, eo magis profunt nitrosa; quo acrior, eo magis china chinæ erit exhibenda.

DE FEBRE QUARTANA.

OBSERVATIONES.

I.

AD febrem hanc non minus proclives sunt juvenes, quam senes, torpidiores & melancholici, quam sanguinei & sensibilibus naturæ homines.

C 3

II. Graf-

II. Grassatur hæc febris plerumque autumnò, & inter epidemicos morbos referri debet. In Westphalia, ubi victus crassior & durior est, magis regnat, quam in nostris regionibus.

III. Ardor non tam acris quam in tertiana, vomitus rarior & rigor magis quam horror occupat artus, alvus obstructa, urina cruda, nec sudor tam copiosus fluit post paroxysmum, quam in tertiana.

IV. Diebus intermissionis quartana laborantes admodum sunt voraces & ægre tractantur vomitoriis & purgantibus.

V. Nulla febris tam lenta & diuturna est, quam quartana, utpote per autumnum, hyemem & ver quandoque durat, omniaque respuit medicamina; postea sponte desinit circa æstivum solstitium.

VI. Longioris febris nota est urinarum tenuitas, alvi adstrictio, voracitas.

VII. Solvitur quartana sæpius per scabiem, per hæmorrhoides, urinas crassas, abscessus.

VIII. Præpostera curandi ratione per chinam chinæ præsertim in plethoricis & lienosis in hydropem, icterum nigrum, asthma facillime transit, vel spasmodica rhevmatica pathemata post se relinquit.

IX. Quartana ordinario invadit horis pomeridianis cum flatulentis tensionibus hypochondriorum & abdominis.

CURATIO.

Quoniam hæc febris nascitur ex sanguinis tardo admodum motu, per abdominis viscera maximeque per hepar bileque nec non succo pancreatico glutinosi: hinc in cura id imprimis agendum, ut sanguinis spirituscentia blande promoveatur, viscerum humores adte-

ad tenuati ad expulsionem disponantur. Deprehendit
D. Præses olim sequentem methodum huic fini adcom-
modatam.

I. Pulverem aperitivum mineralem frequenti in
usu habuit, cujus descriptio hæc est: Rec. reguli anti-
monii medicinalis drachmas duas, croci martis alcali-
fati, salis absinthii, arcani duplicati, mercurii dulcis
ana drachmam semis, olei caryophyllorum guttas sex,
misce fiat pulvis, dosis est drachma semis, qui mane &
pomeridianis horis dari debet. Notandum vero, quod
mercurius dulcis in mortario cum hoc pulvere minus
teri, sed tantum cultello misceri debeat, alioquin per-
quam facile molestam salivationem movet.

II. Liquor nitri fixi æquali portione mixtus cum
tinctura rhabarbari instilletur potui ordinario.

III. Si febris elapto mense nondum evinci potest,
pillulæ nobilissimæ virtutis sequentes frequentius
usurpentur: Rec. extracti centaurii minoris, fumariæ,
absinthii, myrrhæ electæ, aloes, gummi guajaci, te-
rebinthinæ venetæ, benzoës, extracti rhabarbari ana
drachmam semis, florum salis ammoniaci martialium
scrupulum unum, misce, fiant pillulæ ex scrupulo uno,
numero viginti, de quibus vesperi circa cœnam suman-
tur XIV. Altero mane arcani duplicati, terræ foliatæ
tartari ana drachma semis in jusculo propinetur, idque
continuetur per XIV, dies.

IV. Si adhuc rebellis est morbus, tunc transeundum
ad chinam chinæ, cujus modus exhibendi est varius:
Perplacet autem sequens: Rec. nitri fixi, terræ foliatæ
tartari ana drachmam unam, chinæ chinæ uncias duas,
coque in aquæ pluvialis & vini unciis duodecim leni
calore, percola & de hoc decocto singulis duabus horis
æger



æger extra paróxyſmum capiat tria vel quatuor cochlearia; ulterius cura tranſigenda eſt ſtomachicis, quem in finem frequentioreſ uſum ſalis volatilis oleoſi Dn. Præſidis cum Tinctura tartari mixti commendamus. Utile etiam fuerit, ejuſdem elixirium baſſamicum, quod in notis ad Poterium videre licet, inter cibos ſubinde adſumere.

CAUTELÆ.

I. In hujus febris principio china chinæ omniaque adſtringentia omnino vitanda ſunt, per facile enim in cachexiam, hydropem & graves viſcerum obſtrictiones, ſcirrhos lentasque febres & heſticam præcipitant. Notandum vero, quod ſi quartana epidemica fuerit & corpus tenerius & mollioris atque delicatioris ſenſus, alvusque inſuper liquida, tunc sæpe per inſuſum chinæ chinæ, modo diu continuetur, conjuncto poſtea uſu ſalis volatilis oleoſi, curari poſſit.

II. In curatione febris quartanæ omnia ſpirituosa, volatilia & validiora ex iis, quæ ſudorem cient, aliaque fortiter commoventia purgantia penitus exulare debent. Solent enim poſt ſe trahere cephalalgias, affectus ſoporofos, præſertim in ſenibus; in juvenibus & ſanguineis relinquere quartanam continuam, imo & febrem heſticam & purpuram.

III. Curandum id omnino, ut alvus ſemper maneat lubrica, quo maxime faciunt clyſteres vel arcantum duplicatum in quantitate exhibitum, vel elixir D. Præſidis purgans ſequentis compoſitionis: Rec. Elixirii proprietatis ſine acido unciam unciam, extracti rhabarbari drachmam ſemis, arcanti tartari drachmas duas, auri fulminantis grana decem: doſis ſint guttæ ſexaginta.

IV. Si

3.
IV. Si quis evacuationi sanguinis alias fuerit adfuetus five per hæmorrhoides, five per menses, five per venæ sectionem, & plethora urgeat; venæ sectio admitti potest, magis tamen in principio.

V. Mercurius dulcis ad grana aliquot exhibitus cum salibus sæpe gravem salivationem excitat, sed febris imperum minuit. Tutius salia in mortario non miscentur cum Mercurio, vel plane omittuntur. Cavendum hic, ne violenter adstringentibus salivæ fluxum cohibeamus: potius interne sulphuris flores, externe gargarismata ex balsamicis, blandeque adstringentibus composita usui sunt.

VI. Emplastra carpis manuum imposita, quæ confecta sunt ex ruta, camphora, alumine, theriaca, aceto, præmissis evacuantibus, magnam vim præstant in minuendis, vel etiam in totum avertendis paroxysmis.

VII. Quando rigor & frigus nimis forte est, tunc linimento ex spiritu vini camphorato, oleo lavendulæ, majoranæ, essentia castorei composito, tota spina dorsii est inungenda, & abdominis regio fovenda.

VIII. Notetur, quod in china chinæ usu, vel post eum, abstinendum sit a purgantibus, a volatilibus salibus, sudoriferis calidis, quoniam hæc contrarium effectum chinæ chinæ habent, & febrem suppressam facile resuscitant.

IX. Quoniam a denso frigido & putrido aere, præsertim si venti boreales spirant; item a victu pleno duro facile revertitur febris intermittens, hinc corpus diligenter defendendum est a gravi & vappido aere, & stomachi vitio balsamicis stomachicis per longius paulo spatium succurrendum.

D

DE

DE FEBRIBUS LENTIS ET HECTICIS.

OBSERVATIONES.

I.

Lenta febris est diuturna, pulsus continuo est frequens, præcipue vesperi & post cibum, virum adest languor, calor interius urit, consumitur corpus, cutis sudore facile diffuit, urina est colorata & crassa cum sedimento.

II. Differunt lentæ febres ab hecticis in eo, quod hæ a corruptione, induratione, vel exulceratione viscerum nascantur, adeoque periculi plenissimæ sint, lentæ vero sedem suam habeant in primis viis vel in partibus fluidis, & curam, si matura fuerit, admittant.

III. Solent hæ frequentius oriri ex cruditatibus primarum viarum collectis, ob nimiam sanguinis copiam effusam, vel etiam si consuetæ sanguinis vel criticæ evacuationes in febribus fuerint suppressæ. Frequentius oriuntur lentæ ex intempestivo usu chinæ chinæ in febribus intermittentibus, si causæ morbi minus fuerit prospectum: succedere etiam solent diuturnis morbis, febribus, doloribus, corpus diu cruciantibus.

IV. Quando febris fit gravior cum phlogosi, intensa copia materiæ quotidie exspuitur, pulsus intenditur, urina pauca cum sedimento est, pedes tument, respiratio difficilis fit, diarrhæa accedit, hecticæ non sanabilis indicia certa sunt.

V. Salutem promittunt in lentis somnus placidus, non turbulentus vel terroris plenus, pulsus marutino
tem-

tempore moderatior, appetitus bonus & virium quædam præsentia.

CURATIO.

I. Differt hæc prout lenta vel hæctica febris est, prout etiam differunt causæ. Interim generatim eo respiciendum est, ut natura roboretur, cruditates ejciantur, & textura ac mixtio sanguinis conservetur. Cui fini favent salia blanda deterfiva, visciditates, per primam regionem & urinam blande educuntia.

II. Laudem meretur sequens. *Rec.* solutionis oculorum cancri, terræ foliatæ tartari ana drachmam unam, nitri regenerati grana sex, fiat pulvis, dividatur in doses sex, singulisque diebus usurpetur binis vicibus.

III. Lenissimo purgante convenit evacuare primam regionem, cujus formula hæc esto: *Rec.* radices liquiritiæ, rhabarbari ana drachmam semis, foliorum sennæ drachmam unam, nitri grana decem, passularum minorum unciam semis, seminis anisi, coriandri ana grana quindecim, fiat infusio in aqua veronicæ ad uncias tres lenissimo calore, & quartam partem vel dimidiam pro renata capiat æger.

IV. Pillulæ balsamicæ sequentes tonum viscerum & ventriculi roborando nec non depurando egregiam ferunt operam. *Rec.* extracti florum bellidis, scordii, absinthii, chinæ chinæ, rhabarbari ana drachmam semis, aloes hepaticæ grana XII, croci grana sex, misce, fiant lege artis pillulæ ex scrupulo uno numero viginti, quas capiat æger ante cœnam per aliquot dies.

V. Post harum pillularum usum omni mane exhibeatur sequens pulvis: *Rec.* anti hæctici Poterii, eboris vel cornu cervi philosophice præparati, matris perlarum

ana drachmana unam, nitri purificati drachmam semis;
misce, fiat pulvis, dosis est scrupulus unus.

VI. Succus pomorum citri lapidibus cancrorum in-
fusus & cum decocto scorzonerae & passularum sumtus
egregie temperat aestum hujus febris.

CAUTELÆ.

I. Quando febris lenta ex evacuationis sanguinis
consuetæ suppressione nascitur, venæ sectio adhibeatur
in pede, præsertim inter morbi initia.

II. Quando ex vitio ventriculi vel male curata in-
termittente oritur; in principio lene emeticum ma-
gnam utilitatem præstat. Hoc potest esse tale: Rec. tar-
tari emetici grana unum vel duo, solvantur in vini Hispani-
nici uncia dimidia, detur.

III. Cavendum ab emeticis & laxantibus est, si in-
stat hæctica, si viscera corrupta sint, si alvus ad fluxum
disposita.

IV. Quando ex nimia acrimonia humorum, de-
fectu somni, viriumque defectione gignitur febris len-
te consumens vires & corpus, tunc nobile remedium
existit asininum lac. In frequenti etiam usu sint emul-
siones ex amygdalis & seminibus quatuor frigidis para-
tæ, gelatinæ ossium. Cavendum vero est ab omnibus
lactariis, quando primæ viæ scatent fordibus & corpus
existit cacochymicum.

V. In hujuscemodi generis febribus valde nocent
nimis refrigerantia, saturnina, acida, item omnia ad-
stringentia & sudorem sistentia.

VI. Sudorem colliquativum in somno melius mi-
tigant corroborantia quam frigida, v. gr. essentia am-
bræ cum spiritu nitri vel vitrioli dulci mixta, cornu
cervi vel ebur sive igne cum confectione alkerme-^{es}
mixtum,

VII, ^{Si}

VII. Si tussis nimium urget, pillulæ de styrace circa noctem præsentissimæ sunt, cavendum autem, ne tollant expectorationem.

VIII. In hisce febribus nec alvus sit nimis aperta, nec nimis clausa. Commodissimi sunt clysteres emollientes sine stimulo salino vel purgante.

IX. Quando ex morbo diuturno laudabilis succus nutricius deficit, juscula nutrientia, confirmantia ex carnibus junioribus, cancris, ostreis, conchyliis parata suppetias ferent.

X. Pediluvia non nimis calida ex rosis emollientibus & nitro confecta non sine fructu adhibentur.

XI. Omnia quæ vires destruunt, fortiterque corpus commovent, cane pejus & angue vitanda, omnia autem temperata, & quæ conservant vires & benignos humores reddunt, conferunt.

DE FEBRIBUS SYMPTOMATICIS.

I.

EX symptomaticis febribus sunt 1.) catarrhales 2.) vulnerariæ, 3.) inflammatoriæ 4.) doloribus gravioribus accedentes, nec non 5.) putredinem sequentes.

II. Catarrhales febres sunt epidemicæ, & ex inæqualitate aeris, ex diuturna tempestate humida & subito succedente frigido boreali aere succrescunt. Comitantur eas coryza, tussis, extremorum frigus, pectoris angustia, oris fauciumque tumor & inflammatio, corporis gravitas, dolor artuum & musculorum, appetitus dejectus. Ardor circa vesperam & noctem intenditur.

III. Vulneribus præsertim sensibilibus partium & in naturis sensibilibus succedunt febres ob dolorem, vel

vel sanguinis ibi factam' stasin inflammatoriam. Inflammationibus quoque ob spasnum & dolorem in parte adfecta jungitur febris, nec non omnium dolorum graviorum comes est, unde in calculo, colica, rheumatismis, arthritide præsens febris est.

IV. A sanguine stagnante vel putrefacto nascitur febris, exemplo sunt lochia, secundina putrefacta, foetus in utero mortuus.

CURATIO

Februm symptomaticarum consistit in eo, ut causæ principali maxime omnium prospiciamus; Stasi enim sanguinis vel feri acris inflammatoria discussa, sanguine & sero acri & putredine remota, cessat febris.

In genere convenientia hic sunt blanda diaphoretica, discutientia & anodyna, hinc commendamus sequentem mixturam.

I. Rec. Aquam flor. sambuci, scorzonæræ, cardui-benedicti ana uncias duas; diascordii Fracastorii, antimonii diaphoretici ana drachmam semis, nitri purificati, cinnabaris ana scrupulum semis, lapidum canceram scrupulos duos, syrupi papaveris rhæados quantum satis. Hæc mixtura in omni dolore, ubi febris adest, & inflammatio, egregium adfert solamen.

II. Liquor noster bezoardicus item pulvis præcipitans superius descriptus alternative sumantur, & infuso veronicæ vel scordii blanda diaphoresis sub temperato & æquali calore promoveatur.

III. Sub nimia acredine humorum in catarrhis demulcentia, emulsiones, decoctum avenæ, vulgo Habergris/ sperma ceti, oleum amygdalarum dulcium, bolus arme-

armeniæ, cornu cervi philosophice præparatum usurpentur. Ad expectorationem autem materiæ viscidæ enulata erunt optima.

IV. Quando tussis juncta est convulsiva & nimis sicca, tunc pillulæ de styrace præsentissimam opem ferunt.

V. Clystere alvum servare apertam in omni febre etiam symptomatica, tutum est.

CAUTELÆ.

I. In omni febre symptomatica, præsertim catarrhali cavendum est a spirituosis, ab omni calore immoderato externo, sudoriferis: cavendum quoque est ab omni subita refrigeratione corporis.

II. In catarrhis pedes maxime servantur oportet sub moderato calore & transpiratione, hinc frictiones & pediluvia usui egregio esse solent.

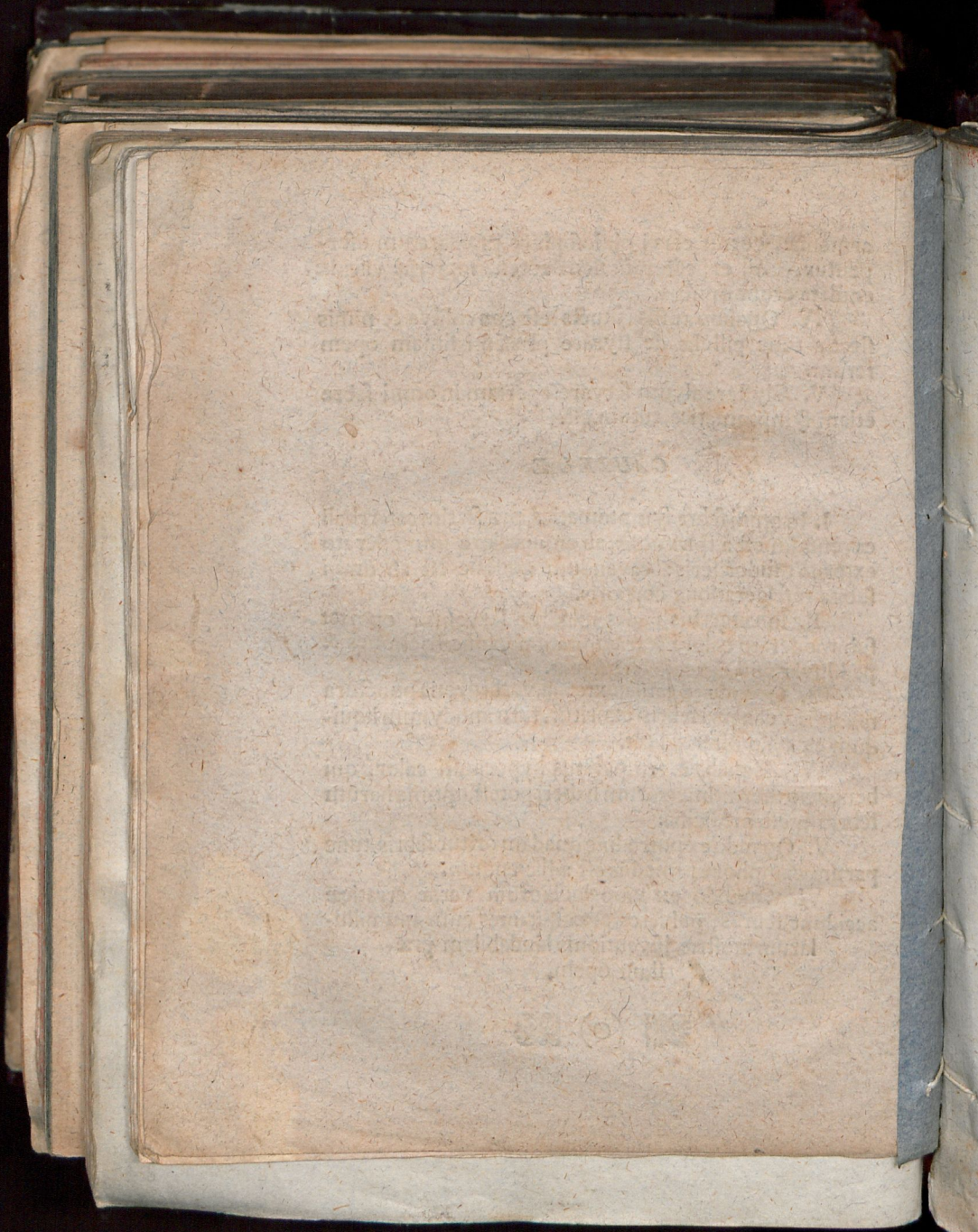
III. Quando ex causa externa, verbi gratia punctura tendinis vel nervi febris exoritur, tuto anodynum liquidum ex opio offerre licet.

IV. Æqualis & temperatus hypocausti calor, qui beneficio thermometrorum haberi potest, optima harum febrium est medicina.

V. Quando ex putredine quadam oritur febris, tunc parum camphora remediis est adjiciendum.

VI. Quando ex vitio lochiorum variæ erraticæ accidunt febres, pulveres præcipitantes cum usu pillularum nostræ juvenionis laudabilem præstant opem.





ULB Halle

003 890 414

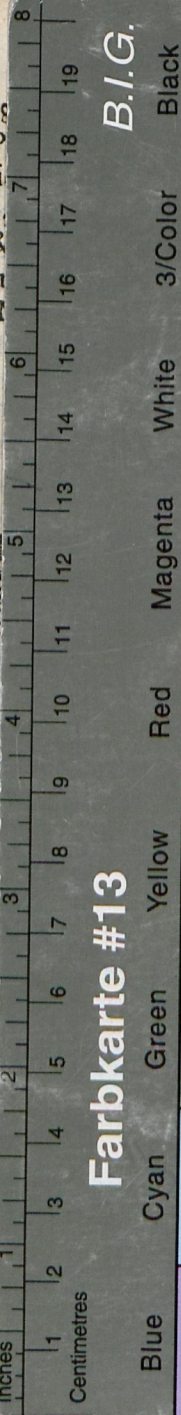
3



sb.







B.I.G.

Farbkarte #13

DISSERTATIO MEDICA INAUGURALIS
TRADENS

**PRAVIN CLINI-
CAM ET COMPEN-
DIOSAM FEBRIUM, CUM
CAUTELIS,**

1705, 80

Quam
RECTORE MAGNIFICENTISSIMO,
SERENISSIMO PRINCIPE AC DOMINO,
DN. FRIDERICO WILHELMO,
REGNI BORUSSICI HEREDE &c, &c,
SUB PRÆSIDIO
FRIDERICI HOFFMANNI,
MED. D. EJUSD. ET PHILOSOPH. NAT. P. P. ORDE-
NARII, POTENTISS. REGIS BORUSS. CONSILIARII ET
ARCHIATRI h. e. DECANI,
TRONI AC PROMOTORIS SUI
CINERES USQUE DEVENERANDI
PRO LICENTIA

Summos in arte medica honores juraque & Privilegia
DOCTORALIA more majorum, legitime assumendi
d. XV. Januarii, Anno Salutis MDCCCV.
IN AUDITORIO MAJORI,
horis ante & pomeridianis,
Publico eruditorum examini submittit
JOHANNES ANDREAS Mabler/
Dresdens, Misnic.

HALÆ MAGDEBURGICÆ, Typis JOHANN. GRUNERI, Acad. Typogr.

