







2.
3
4
5
6
7
8



1750.

1.

Buechnerus, Andreas Vici: De acidi et salis usu victico.

2. Carrach, Joannes Philippus: De jure contendi capellas.

3^{1. et 2.} Carrach, Joannes Philippus: De foro continentali cau-
sum ex identitate

4. Carrach, Joannes Tobias: An aliter conjugum testamento
venunciare possit unius in praesentem.

5. Eichmann, Otto Ludovicus, ab: De pactis quibusdam
praecipuis jure Romano illicitis aut insalutis jure
et utriusque legitis et validis.

6. Glume, Georgius Godofridus: De gravitate universalis.

7^{1. et 2.} Heisler, Philippus Jacobus: De pupillaribus substi-
tuto heredis legitimus praecipue matrem pupilli
excludente 2 Sept. 1750: 1765.

8. Koenig, Joannes Cordus: De insigni differentia Directorum
comitiorum circularium et circumorum P. R. F.

- x 9. Langius, Joannes Fridericus: De jura prudentia naturali in
 statu integritatis et corrupto, praecipuum de origine
 juris perfecti et imperfecti ex statu corrupto.
- x 10 Meier, Georg. Fridericus: De virtutibus philosophicae
 cum Christiana convenientia et Discernentia
- x 11. Meier, Georg. Fridericus: De somno morali
- x 12. Mettelblatt, Daniel: De successione in expectativam
 feudalem
- x 13 ^a ^o Mettelblatt, Daniel: De legato totius conditionae.
 2 Saempt. 1750 = 1769
- x 14 ^a ^o Mettelblatt, Daniel: De variis causis in foro
 obivis decidendi motis in genere. 2 Saempt. 1757
 & 1760.
- x 15. Nicolii, Gottlob Samuel: De submissione mentis vulgo
 humilitate

16.

Pauli, Carl Friedrich: gezeigt, wie die Staats-Historie eines jeden
Vichts in Eines Recht-Einstellung. . . zu entwerfen: Perpet
gezeigt zu seinen kräftigen Sommer-Vorlesungen an.

17. Pauli, Carl Friedrich: eröffnet seine Gedanken von dem
Begriff & denen Grenzen des Staats. Hauptstück gezeigt.
gezeigt seine Winter-Vorlesungen an.

18^{te}. Reubens, Jeanus Hartwich: De substitutione reciproca
ejus que & jure adcrecenti. Discrimine. 2 Temp.

19^{te}. Reubens, Jeanus Hartwich: De jure testamenti uniu.
Litus post inuicem uniuem prolium competente
causis que, quare non utique uniu prolium fre-
quens, sublati. 2 Temp.

20. Reubens, Christianus: De jurisprudentia naturali
in statu integritatis et in corrupto.



DISSERTATIONEM SOLEMNEM
DE
REVVLSIONIBVS
GENERATIM

PRO GRADV DOCTORIS

D. IX. IVL. MDCCL.

PVBlice DEFENDET

A V C T O R

IOANNES CHRISTIANVS BOLTEN

TYCHOPOLI - HOLSATVS.



HALAE MAGDEB.
LITTERIS HENDELIANIS.

REVUE DE L'ÉCOLE

DE LA MÈRE

DE LA FAMILLE

1888



VIRIS

PRAENOBILISSIMIS EXPERIENTISSIMIS
ATQVE DOCTISSIMIS

D O M I N O

IOACHIMO FRIDERICO
BOLTEN

MEDICINAE DOCTORI, SVB-PHYSICO ET VALETVDINA-
RII CIVITATIS HAMBVRGENSIS PESTHOFF DICTI
PRACTICO CELEBERRIMO,

FRATRI SVO DILECTISSIMO.

NEC NON

D O M I N O

IOANNI AVGVSTO VNZER

MEDICINAE DOCTORI, PRACTICO HALENSI
FELICISSIMO.

FAVTOBIBVS AC AMICIS

TENERRIMO AFFECTV AETATEM COLENDIS

CVM ARDENTISSIMIS VOTIS

IN TESSERAM NON FVCATAE AMICITIAE

HANCCE DISSERTATIONEM INAVGVRALEM

EA QVA PAR EST OBSERVANTIA

D. D. D.

A V C T O R.



PROOEMIUM.



In multis periculosissimis morborum speciebus, humorum Reuulsiones maxime sanitati consulere quis neficiat? Siue apoplexiae, siue paralyticos, siue catarrhi suffocatiui rationem habeas, in omnibus congestionum & plerarumque haemorrhagiarum noxiarum classibus non omnino nihili sunt. Interea tamen certissimum & hoc est, multos medicorum hoc in negotio varie & periculose errare. Ratio est, procul dubio, quia naturam harum curationum & earundem indolem non legitime penetrant. Consultum itaque visum est, in hanc curationis speciem accuratius inquirere, & aliquas meditationes hisce paginis dicare. Absoluitur autem haec mea de Reuulsionibus dissertatio, disquisitionibus de notione de natura & legibus reuulsionem, deque diuersis reuulsoriorum operandi modis, legibus & proprietatibus. Vbi visum est, subiunxi cautelas & obseruationes practicas. Fufius de Reuulsionibus differere aut exactam earundem theoriam exhibere animus non fuit. Ex his, credo, principijs reliqua omnia facillime eruuntur.

§. 1.

Media, quibus humores corporis animalis, hinc & humani, versus partem aliquam specialem eum in finem diriguntur, vt particularis eorundem directio versus aliam partem impediatur, sunt Reuulsoria, eorundemque effectus non impeditus est Reuulsio. Ex mox subsequente huius conceptus analysi patebit non solum eiusdem veritas, sed etiam propria reuulsionum natura.

§. II.

Reuulsoria non semper sunt medicamenta stricte dicta. Venaesectioes, vesicatoria, caustica actualia &c. nomine medicamentorum strictius non veniunt, etsi saepissime reuellendi scopo adhibeantur. Hinc reuulsoria non optime dicuntur medicamenta, quamvis verissimum sit, multas reuulsiones medicamentis stricte dictis e.g. laxantibus, rubefacientibus &c. produci posse. Reuulsorium est quodcumque medium, sit medicamentum vel minus, sit vel medicamentum internum vel topicum, si tantum sufficit ad reuulsionem efficiendam.

§. 3.

Omnia reuulsoria agunt in humores corporis humani, idque vel mediate vel immediate. Species humorum in quos reuulsoria agunt in definitione commode non adhibentur. Sunt quae sanguinem e.g. Venaesectioes reuulsoriae, sunt quae serum dirigunt e.g. fonticuli, setacea &c. versus loca particularia. Hinc conceptus generalis humorum figendus est. Quum vero omnis corporis humani humor cum sanguine stricte dicto artius connectat, concedendum omnino est, omnia reuulsio-

uulforia modo propius modo remotius in sanguinem agere.

§. 4.

Omnia reuulforia in humores agere, quilibet facile conceder, si perpendimus, omnem reuulsionem in speciali quadam humorum directione versus partem peculiarem consistere, quam tamen ipsa reuulforia efficiunt. Hinc si quis putaret, illa reuellentia, quae stimulando & dolorem vel fortiorem sensationem excitando agunt, non in humores sed in nervos potius agere, non cogitaret, ipsam subsequenter humorum reuulsionem testari de actione horum remediorum in humores, etsi in hoc casu tantum fuerit mediata. Accedit, quod dolor aut sensatio fortior a stimulantibus produci minime posset, nisi agatur in fluidum nerveum, quod ad omnes sensationes necessario requiritur. Iam autem fluidum nerveum pertinet ad humores corporis humani: hinc certissimum est, ipsa stimulantia reuulforia in humores agere. De reliquis reuellentium speciebus, dubitare existimo neminem.

§. 5.

Reuellentia dirigunt humores ad partes corporis speciales. Reuulsio, quae respectu partium corporis vniuersalis esset, non foret reuulsio. Quis medicorum sudorem vniuersalem vnquam reuulsionem adpellarit? Sudor contra particularis, saluis reliquis omnino pro reuulsione haberi posset. Veritas huius asserti ex eo etiam patet, quia reuulsiones semper opponuntur particularibus humorum congestionibus, uti infra demonstrabitur, & quia ex consensu omnium medicorum ad omnes reuulsiones requiritur, vt instituantur in partibus parti affectae

festae oppositis, id quod numquam fieri posset, nisi humores ad partem specialem corporis inuitarentur. De reliquo, humores in illo loco particulari, in quem per reuulsoria congeruntur, non semper remanere debent, sed interdum etiam fit excretio eorundem. Sic e.g. in venae sectione reuulsoria humores ad venam secatam directi simul excernuntur, quod etiam de fonticulis, setaceis &c. valet. Interim in vtroque casu specialis directio humorum versus quamdam partem obseruatur, & haec nota est generalis in notione reuulsionum.

§. 6.

Loca versus quae humores reuulsi diriguntur possunt esse tam externa, quam interna. Sic e.g. laxantia, saluis reliquis, reuulsionem ad partes internas, intestina puta, efficiunt, cum e contrario rubefacientia humores in partes externas mittant. Pari ratione modo vnica, modo plures corporis humani partes simul possunt esse sedes congestionis reuulsoriae. Tandem partes istae possunt esse vel naturales vel vitales vel animales, etsi non omnes hae partes promiscue elegeri debeant a medico prudenti, qua de re suo loco plura.

§. 7.

Non omnis specialis directio humorum versus quasdam partes reuulsio est dicenda. Hoc enim modo omnes congestiones essent reuulsionem, quod tamen a nullo medico concedi poterit. Hinc notioni reuulsionum addenda est nota illa specifica, quod hae directiones humorum speciales eum in finem producantur, ut alia specialis humorum directio impediatur §. 1. Haec impeditio semper est rationatum legitimae reuulsionis.

Quum

Quum enim vires sibi oppositae se inuicem destruant, & quidem eo magis, quo magis sibi opponuntur, necesse est, vt congestio reuulsoria, quae humores ad partem dirigit, quae aliae, versus quam congestio facta est, opposita est, tantum derahat vi huius congregationis quantum humores in partem oppositam dirigit. Qua ergo ratione impeditur prior congestio, & hoc impedimentum, quatenus a reuulsione tamquam rationatum dependet, semper vt finis considerari debet, cuius media sunt causae. Hinc reuulsiones sunt media §. 1. 2. quorum finis est impedimentam congregationis cuiusdam. Ponas iraque congregationem odontalgicam, per Venaelectioem in pede imminuendam, haec Venaelectio erit reuulsoria, quia ad impediendam illam congregationem facit.

§. 8.

Omnes reuulsiones vnicum illum finem habent vltimum vt humores versus partem quamdam specialiter directi, in hac sua directione impediantur. Cuius haec est demonstratio. Omnis reuulsio est species curationis, id quod nullus medicus facile in dubium vocabit; per omnem curationem autem aetnatur oppositum morbi curandi. Per reuulsiones nihil aliud obtinetur, quam directio humorum specialis versus quasdam partes §. 3--5. Hinc directio specialis humorum est oppositum morbi cui reuulsiones opponuntur. Oppositum specialis directionis humorum respectu partium corporis, est, aut directio versus nullas partes, quae irrepraesentabilis, aut vniuersalis respectu partium, id est, quae ad omnes corporis humani partes legitime tendit, & haec non est morbus, aut est alia particularis directio humorum, illi,

B

respe.

respectu partis, versus quam tendit, opposita, & haec est morbus, qui congestio dicitur. Hinc curatio per reuellentia vnice huic vltimae congestioni opponi potest, & est ideo impeditio specialis cuiusdam directionis humorum versus quasdam corporis partes, finis reuulsionum vltimus vnicus.

§. 9.

Congestio illa per reuulsionones impedienda, vel est praefens, vel futura (imminens). Priori casu reuulsio est curatio stricte dicta, posteriori vero est praeseruatiua. Hinc in ipsis reuulsionibus praeseruatoriis, quales saepissime sunt fonticuli & setacea &c. tamen idem vnicus scopus obseruatur §. 8. Interim non adfirmo nullum plane alium praeter hunc finem reuulsionum esse; notissimum est, reuulsionibus dolores sedari, febres inflammatorias praecoccupari & minui &c. Omnes autem hi fines sunt primario seu vltimo vnico subordinati: impedita enim congestione particulari noxia impediuntur omnia symptomata ex hac originem trahentia, quae sunt dolores, inflammationes, infarctus, stases, corruptiones, reliqua. Denique etiam obserues amabo, me non negare, quod tali congestioni noxiae saepe aliis ex fontibus & sine reuulsionibus plenarie mederi queas: nihilo minus tamen talis congestio semper est causa reuulsionum, seu indicans primarium. Reliqua omnia huic subordinantur §. 8. & non sunt nisi symptomata eiusmodi congestions vel imminents vel praesentis.

§. 10.

Quum itaque per reuulsoria motus humorum mutetur §. 4. a parte quadam speciali auertatur §. 7. & ad
aliam

aliam partem securiorem inuitetur §. 5. 6. facillime exinde leges reuulsionum deduci possunt. Quae sunt 1) applicetur remedium morum humorum *alterans* §. 4. 2) vincatur, vel vi reuulsorii, vel aliis remediis simul adhibitis, vis dirigens humores in partem illam, cui morbus inhaeret. §. 7. 3) determinetur humorum directio ad aliam partem, restituendae sanitati conuenientissimam. Hae leges ex natura reuulsionum ipsa fluunt; & secundum has diiudicari debet, an reuulsio legitime sit instituta, nec ne? Videamus itaque quibus modis medicus in hoc negotio errare possit, & experientia teste saepissime erret. Eum in finem proferam errores tantum praecipuos & iudicio Lectoris relinquam vt reliquos ex his pullulantes detegeret.

§. II.

1. Incongruum est & absurdum reuellere velle, vbi nullus humorum praeternaturalis motus vel imminet, vel praesens est. Motus humorum congestorii sunt vnicum primum reuulsionum indicans, quo absente nil est quod reuellas. §. 8. Ipsi qualitarum humorum morbi non indicant reuulsoria, sed soli motuum humorum morbi tolerant & postulant reuulsiones. Hinc febres malignae, dyscrasiae humorum, & omnes solidorum morbi, nisi congestiones humorum post se trahere soleant, non indicant reuulsiones. 2. Nec omnes morbi motuum humorum reuulsiones postulant. Sudores nimii vniuersales, orgasmus sanguinis vniuersalis &c. non iubent vsum reuulsoriorum. Absent enim hisce in morbis specialis directio humorum versus quasdam tantum partes, quae solum reuulsiones requirit. §. 8. In has duas regulas saepius

pis impingunt practici. Dolores cephalgici & alii nonnunquam ab orgasmo quodam vniuersali & ebullitione sanguinis, aliquando etiam a causis in partibus solidis haerentibus oriuntur e. g. Cephalalgia a ventriculo deprauato: nihilo tamen fecius nonnulli medici statuunt eiusmodi dolores in genere reuulsionibus curari, quid autem quaeſo vtilitatis in eiusmodi casibus reuulsoria praefereunt nescio iuxta cum ignarissimis? 3. contra ea obseruandum est, reuulsiones in quibusdam partium solidarum & qualitatum humorum morbis indicari praeservationis causa, si nempe ex iisdem morbis de congestione quadam noxia periculum sit. Sic e. g. spasmodorum comites congestiones sunt, ex dyscrasia humorum oriuntur nonnunquam inflammatoriae congestiones, imo nonnulli partium solidarum morbi ex congestione difficile obseruanda & cognoscenda oriuntur, v. g. calculus renum, & tum omnino in hisce morbis reuulsiones vsu veniunt §. 8. 9. Hinc caueat sibi medicus ab his sequentibus Maioribus: Vbi morbus in solidis, ibi non indicatur reuulsio: vbi morbus qualitatis humorum, vbi morbus motuum vniuersalis, ibi non indicatur reuulsio; & vbi nulla congestio obseruabilis i. e. per ingentes dolores sese manifestans, ibi nulla: hinc non indicatur reuulsio.

§. 12.

4. Ad reuulsiones obtinendas non conueniunt remedia humores vniuersaliter commouentia, vel in toto corpore aequaliter distribuentia. Etsi enim aequalis distributio, humorum saepe praester optimae reuulsioni, ea tamen ad scopum reuulsorium non pertinet, sed potius ipsi est contraria. Haec cautela in primis noranda est

est in illis casibus ubi reuulsio per medicamenta interna instituenda est. Sic e.g. laxantia reuellendi scopo adhibita, quae simul sanguinem vehementer commouent, plus damni quam emolumenti & perturbationem motuum morbiq. exacerbationem certissime produciunt. Hinc etiam cauendum est, ne cum remediis reuulsoriis vno eodemque tempore coniungantur diaphoretica fortiora, quae operationem reuulsoriorum turbant, & reuulsionem ipsam impediunt. §. r. 5. Nulla reuulsio est legitima, quae non sufficit ad impediendum & tollendum affluuum humorum particularem versus partem morbosam. Hinc operam nauare oportet, vt hic finis legitime impetretur, quod fit, partim per vim reuulsorii oppositam, partim per alia medicamenta coniuncta. Haec est ratio, cur pleraque reuulsoria coniungi debeant, cum temperantibus, quando legitime operari debent, & quia haec cautela a multis negligitur, sinister inde effectus non raro nascitur. Vis dirigens humores in partem quandam specialem rarissime vi opposita reuulsoria totaliter impediendi potest. Tunc enim vis reueliens non solum oppositae congestoriae aequalis esse, sed etiam in tantum eandem superare deberet, vt directionem humorum oppositam produceret. In plerisque itaque casibus vis illa dolorem exquisitissimum caussaret, & hac ratione morbus per morbum maiorem propelleretur. Quodsi autem temperantia prius adhibentur & cum ipsis reuulsionibus coniunguntur, vi congestionis multum detrahatur & placidior humorum motus obtinetur, quo impetrato facilius quoque est, eosdem ad partem aliam dirigere.

§. 13.

6. Reuulsio adfluxum congestorium quidem tollens, non tamen alium illi oppositum produciens, nulla est, quia foret mera temperatio. Hinc omne remedium reuulsorium agere debet, excitando morus. In hoc consistit virtus horum remediorum, & secundum hanc regulam diiudicari & eligi debent omnia reuulsoria. Attendendum tamen simul est ad gradum morbi cui reuulsiones opponuntur. Quo maior enim est congestio per reuulsionem impedienda, & quo maior gradus eiusdem superest post usum temperantium, eo maiorem vim reuulsorium habere debet, hinc eo fortius est eligendum. Haec proportio si legitime obseruatur, impedit quo minus effectus reuulsorium vti plerumque fit, iusto sit vel maior vel minor. 7. Reuulsoria non facile adplicanda sunt ad loca, quae parti adfectae sunt propiora, nisi peculiare circumstantiae contrarium postulent. Sic e.g. in apoplexia Raninae saepe bono cum effectu secantur, quia periculum est in mora & reuulsoria, quae in maiori distantia adplicantur tardius iuuant. Interim plerumque reuulsiones in loco, parti adfectae nimis propinquo institutae, maximas molestias, imo & morbi augmentum post se trahunt: tum enim adfluxus nouus inuitatus versus eundem locum & vires congestoriae & reuulsoriae vnitae eundem effectum producendo, maiorem efficiunt morbum. Nonnulli medicorum, praecipue vero chirurgi contra hanc peccant regulam, & haec est ratio, cur plurimae reuulsiones finistrum edant effectum. Ex eodem fonte reuulsiones a prudente medico in extremitatibus & praesertim in pedibus instituuntur, nisi ipse morbus

morbus in hisce partibus regnet. 8. Reuulsoria non adplicari debent in partibus, vbi affluxus periculum maius minatur, quam ipse morbus. Hinc cauendum ne in partibus nobilioribus aut nimis sensibilibus adplicentur. Vitae enim periculum in vtroque casu habes cur verearis. Saepe talis inconsiderata adplicatio reuulsoriorum mortem produxit. Comparanda tamen semper est reuulsorii vis cum partis cui adplicatur, sensibilitate. In partibus enim minus sensibilibus fortiora, in sensibilibus autem placidiura reuulsoria adplicanda sunt.

§. 14.

Dantur reuulsionum genera pro diuersis reuulsorium operandi modis diuersa. Pertinent huc primario euacuationes humorum reuulsoriae modo per Venae-sectionem, modo per hirudinum adplicationem, modo per fonticulos, seracea &c. instituendae, quarum operandi modus facillime potest demonstrari. Ponamus enim partem quamdam corporis humani A, versus quam humores praeternaturaliter congeruntur: Ponamus aliam partem B in qua reuulsio instituitur per euacuationem humorum. Humores corporis nostri versus illam semper transeunt partem, vbi minima iisdem opponitur resistentia. Cum iam in parte B exitus humoribus concedatur, nulla ibidem est resistentia, hinc versus hanc partem mouentur. Vasa partis B deplentur, & in eodem fere momento coguntur ex vasis his proximis humores in vasa haec partis B deplera. Quum autem tali modo haec propiora vasa itidem deplentur humoribus, alii humores ex vasis, quae his sunt proxima, in eadem intrant, & sic continuat mutua vasorum depletio & impletio

tio per omnes corporis partes, ita tamen ut omnes humores versus illam dirigantur parrem, ubi exitus iisdem conceditur. Inter has partes etiam est pars A cuius ergo vasa etiam aliquo modo deplentur, quia humores in iisdem congesti versus partem B secedunt ob vasorum proximorum depletionem. Hoc ergo modo per euacuationem quamdam humorum in parte B, reuellantur humores a parte A & hic est modus operandi horum reuulsoriorum.

§. 15.

Ex ipso hoc operandi modo euacuationum reuulsoriarum patet, has euacuationes esse debere largiores, & eo quidem largiores, quo magis pars morbosa distat ab illa in qua reuulsoria euacuatio instituitur, nisi peculiare circumstantiae hic exceptionem faciant. Quum enim reuulsio humorum ad partem A congestorum non possit expectari, nisi vasa in partis A vicinia posita, iam notabiliter humoribus sint depleta, id autem eo difficilius contingat, quo magis e longinquo euacuatio reuulsoria instituitur, necesse est, ut maior humorum quantitas euacuetur, quo humores partis adfectae eo facilius & certius reuellantur. Haec est causa, cur in congestionibus periculosissimis e.g. apoplecticis, euacuatio reuulsoria in loco non multum a loco adfecto e.g. a capite & cerebro distante institui debeat. Patet etiam, cur euacuationes sanguinis in maioribus congestionibus praesertantur aliis, aliorum scilicet humorum, quorum maior copia non potest breuissimo tempore euacuari. Hinc fonticuli, setacea &c. plerumque praeseruandi scopo tantum adhibentur, & inefficaces deprehenduntur in ipso morbo congestorio,

torio, nisi ille aut leuioris sit ponderis, aut alia accedat causa, quae vim reuulsoriam auget e. g. si haec remedia magis dolorem producendo, quam humores eliminando reuellunt.

§. 16.

Neque minus patet ex ipso modo operandi euacuationum reuulsoriarum, cautissimam esse debere electionem loci, vbi haec reuulsio instituenda est. Quum enim in his reuulsionibus ingens copia humorum corporis versus eandem dirigatur partem, cauendum est quam maxime, ne ad tales partes dirigatur, vbi eiusmodi adfluxus maiora damna inferre potest. Haec annotatio non solum valet de partibus ipsis, in quibus reuulsio fit, sed etiam de illis, quas transire debent humores antequam ad locum perueniant, vbi excernuntur. Sic venae sectiones in brachio saepe sinistrum edunt effectum, quia a collectione humorum circa pectus non raro op-
 pletiones suffocatoriae, lipothymicae, palpitationes cordis &c. oriuntur. Hinc nisi peculiare circumstantiae contra indicent, tales reuulsiones optime in pede instituuntur. Ex eadem ratione improbanda videtur nonnullorum medicorum consuetudo, qua venam capitis vulgo *die Rasader* dictam, reuulsionis causa fecant, etsi morbus non ita comparatus sit, vt periculum in mora sit. Haec enim ratione humores eo magis versus caput diriguntur, hinc non mirum est, si saepissime morbus per eiusmodi curationem incongruam augetur potius quam impeditur. De foniculis & similibus reuulsoriis idem

C

renen-

renendum est, quamquam concedam, per haec, quia leniter agunt, non adeo obseruabilia damna introduci, licet in loco incongruo adplicentur. Interim tamen error eiusmodi practicus in causa esse potest, cur morbus per longius temporis spatium duret, nonnumquam exasperetur & post curationem saepius recurrere soleat. Deriuanda enim omnia haec sunt ex eo, quod humores prope locum adfectum vel alium, qui talem adfluxum perferre non potest, dirigantur.

§. 17.

Alia reuulsiorum species est, qua humores per fortiorem sensationem coguntur, partem aliquam irruere, & horum modus operandi nititur fundamento illo physiologico, quod quamlibet sensationem sequatur motus proportionalis. Haec lex, quam celeberrimus Dn. Prof. KRÜGER in Physiologia §. 40. &c. ex experientia demonstrauit, foecundissima etiam in pathologia & rherapia existit: secundum hanc eo maior adfluxus ad partem quamdam excitatur, quo maior in eadem sensatio producitur. Si ergo secundum hanc legem reuulsio institui debet, necesse est, vt in parte, quae parti morbo sae opposita est, producarur sensatio tanta, quanta sufficit, ad adfluxum versus eandem deriuandum. Haec reuulsionum species pluribus adhuc quam antecedens circumscripta est legibus, quas generatim hic considerabimus.

§. 18.

Non omnes morbi, qui reuulsiones indicant, permit-

mittunt hanc earundem speciem. In casu plethorae vrgentis, quae saepissime congestionum mater existit, rarissime conducunt huius generis reuulsionem praecipue fortiores. Tunc enim massa sanguinis adeo magna est, vt ex leuissima causa horreni commotionis effectus ab impetu sanguinis sint metuendi. Reuulsionem autem fortiores, quae a stimulo & fortiori sensatione dependent, semper humores commouent, quia in eo fere momento, quo fortior sensatio existit, proportionatus etiam motus oritur, qui non nisi fortis esse potest. Metuenda itaque haec est reuulsionum species & cane ac angue peius fugienda, quotiescunque subiectum valde plethoricum obseruatur, nisi quidem placidissima sensatio sensim tantum sensimque augeatur, quod tamen si fit, paucum praestit, & morbum potius augere potest, quia leuis commotio sanguinis, non tamen sufficiens, eundem ad alium dirigendi locum, nihil aliud est, quam additamentum ad causam, quae morbum produxit. Hinc in his casibus prior reuulsionum species §. 14. magis suadenda est, quam haec. Hanc cautelam vellem, vt plerique practitorum solertissime obseruarent, ne tot mala a periculose reuulsis his reuulsionibus aegrotantibus infligerentur, quanta & quot prohi dolor! saepissime produci obseruantur. Notandum itaque est, has reuulsionem praecipue fortiores nunquam conducere, nisi in illis casibus vbi sensationem fortiores tolerari possunt sine detrimento vel vitae vel sanitatis restituendae. Hoc autem in multis casibus non obseruatur, ubi plerique ad has reuulsionem refugere solent.

§. 19.

Quotiescunque per sensationem fortiorem reuulsio instituitur, dispiciendum est, vt commotio vniuersalis sollicite praecaueatur. Plures rationes hoc suadent: partim enim plurimae congestiones, quibus reuellendo occurritur, a plethora dependent, quae fortiores sensationes non tolerat §. 18. partim omnes fortiores sensationes vniuersaliter quomodocunque commouent. Fortiores enim sensationes fortiores neruorum motus tremebundos excitant, qui cum se propagent in partes cum ipsis connexas facillime commotioni vniuersali ansam praebent. Accedit, quod ipsa humorum versus partem in qua sensatio fortior producitur vehemens adpulsio refertur de spastica vasorum oppositorum & distantium contractione sine qua humores non possent per sensationem ad locum peculiarem inuitari. Praecaueatur autem commotio vniuersalis pluribus modis. Non solum enim temperantia coniuncta hic bene se commendant, sed etiam successiua tantum sensationis producendae adauctio, placidiorum stimulantium adplicatio, loci non adeo sensibilis electio &c. optime hoc malum auertere queunt. Et quo facilius hac ratione commotiones tales imperiosae auerti possunt, eo magis dolendum est, medicos faepissime has praecautiones negligere, & partim abstinentia ab vsu temperantium, partim vsu fortissimorum stimulantium e. g. cauteriorum applicatione, partim electioe partium sensibilissimarum &c. vniuersales commotiones humorum directe inducere, quae tamen certissime efficiunt, vt curatio reuulsoria sinistrum edat effectum.

ctum. Prae omnibus cauendum est, ne interne adhibita reuulsoria stimulantia e.g. laxantia nimis fortia eligantur, qualia purgantia sunt: haec enim commotiones vniuersales certissime producant.

§. 20.

Iustus stimuli gradus, quemadmodum (vti ex §. 19. patet) transgredi non debet, ita etiam obtineri & attingi debet necessario, nisi reuulsorium frustra adplicatum esse oporteat. Gradus ille iustus determinatur ex gradu congestionis cui opponitur reuulsio. Quo enim maior haec est, eo maior sit necesse est vis ipsi opposita. Hinc medicus omnes modos optime perspectos habeat, quibus sensatio augeri & ad iustum gradum eveni possit, qui subsumitur ex imminutione dolorum & morbi congestorii. Modi, quibus sensationes augeri possunt multiplices sunt: singulos qui ad reuulsiones adplicari possunt, in medium hic proferre libet.

§. 21.

1. Pars sensibilior ad adplicandum reuulsorium stimulare eligi potest; tunc stimulantia fortiora saepe non sunt necessaria, etsi reuulsio satis magna impetranda sit. Haec regula adplicari potest vbi fortiora remedia aut non suppetant aut incongruentia sunt. Qua is vero quotiescunque aut sensibilissimae partis, aut aliae eliguntur, quae discrepant regulis §. 13. no. 7.8. adductis. De reliquo hic tenendum, quod semper medicamenti, temperamentum, sensibilitatis & consuetudinis ratio simul habenda

benda sit. Sic quo fortius est medicamentum, eo magis pars minus sensibilis eligenda; vbi sensibilis est temperamentum, idem obseruandum, & quando pars quaedam iam saepe idem reuulsorium adplicatum habuerit non adeo sensibilis ad eundem finem iudicanda est, quam in casu contrarii foret.

§. 22.

Potest etiam sensatio augeri 2. quando remedium maioris vis adplicatur, tantum hoc non fiat contra regulas §orum 18. 19. 20. Haec regula adplicari potest vbi antecedens §. 21. obseruari nequit. Quibus autem periculis coniunctio ambarum harum regularum obnoxia sit, patet iam ex §. 19. Hinc vna accepta, altera tutius negligitur. Haec reuulsoria interim impetuose agentia satis superque sunt nota, & modus eadem adplicandi admodum specialis est; ita vt enarratione & explicatione eorundem omnino supersedere possumus. Optandum sane esset propter creberrimum eorundem abusum, vt tantummodo a paucioribus & prouidis medicis non ignorarentur.

§. 23.

Sensatio potest augeri 3. augendo reuulsorii efficaciam, id quod iterum diuersimode obtineri potest. Nimirum 1. adplicando plura reuulsoria eodem tempore & regione corporis, vbi prae aliis obseruandum est, quod haec simultanea plurium reuulsoriorum adplicatio in locis sibi oppositis effectum potius destruat, quam augeat.
 § idem

β. idem faciendo diuerso tempore. In hoc scilicet casu, quando temporis spatium non adeo exiguum est, quod praeterlabit, antequam post priorem reuulstonem altera instituitur, facilius toleratur, vt diuersae corporis regiones eligantur. Interim tamen si nihil obstat melius est, eundem eligere locum, ne humores mox huc mox illuc trahantur, & hinc commotionibus vniuersalibus ansa praebatur. Tam in casu priore quam posteriore id obseruandum est, quod etiam leniora remedia operae pretium saepissime faciant, hinc hae regulae adplicari possunt, quando fortiora medicamenta in usum trahere medicus dubitat. Exemplum dant frictions, quarum operandi modus nullus alius, quam productio plurium sensationum non adeo fortium, sed in pluribus punctis regionis cuiusdam corporis simul existentium. Hoc remedium saepissime promptum & exoptatum effectum reuulforium edit, & multis fortioribus stimulantibus omni iure praeferrī meretur. γ. Adplicando idem remedium cuius vires non sufficere videntur in parte magis sensibili: cuius legis veritas patet ex §. 21. d. eligendo fortius remedium per §. 22. quod aut coniungi cum debilioribus, aut omisis his, solum adplicari, aut interponi debilioribus potest.

§. 24.

Tandem sensatio etiam potest augeri 4. remouendo vel imminuendo impedimenta efficaciae reuulforii opposita. Hoc obrinetur α remouendo physica qualiacunque impedimenta, quae legitima reuulforii adplicationi

rioni & efficaciae eiusdem sunt contraria. β . impediendo sensationes fortiores heterogeneas i. e. reuulsorium effectum turbantes. Hinc prae omnibus dolores a morbo, cui opponuntur reuulsoria dependentes placandi sunt per temperantia, moderantia, anodyna &c. Saeuientibus enim adhuc his, sensatio reuulsoria maior excitanda esset, quam dolores ipsi forent, quod tamen aegrotantem maioribus vexaret cruciatibus quam ut par esset tolerando. Pater hinc de nouo necessitas vsus temperantium in curationibus reuulsoriis, quem tamen admodum pauci medicorum suadent. γ . impediendo singulas, si plures adsunt sensationes etiam debiliores. Hae enim, si vnum tantum locum occupant impediunt reuulsionem instar vnius sensationis fortioris, si autem in pluribus diuersis locis obueniunt, non aliter impediunt effectum reuulsorium ac sudor vniuersalis §. 12. n. 4. δ . impediendo etiam alias perceptiones heterogeneas fortiores. Animus distractus vel profunde meditabundus multa plane non sentit, multa in minimo tantum gradu sentit, quae ab aliis fortiter sentiuntur. Hinc tempore reuulsionis eo praecipue dispicias, ut animus aegrotantis colligatur & tranquillus persistat.

§. 25.

Vnica, quamquam legitime instituta reuulsio per sensationem fortiorem in plerisque pertinacioribus congestionibus ad morbum plenarie tollendum non sufficit. Valet hoc etiam de fortissimis reuulsionibus. Hinc medicus cogitet reiterationem curationis esse necessariam.

Contra

Contra hanc obseruationem multi medici peccant. Si enim reuulsio prima exoptatum effectum non praestat, ordinario ad aliam curationis speciem refugiunt, & reuulsiones negligunt. Inde tot mala proueniunt, non satis deploranda. Tunc enim quando reuulsio semel tentata est, & postea non repetitur, motus eo magis turbantur & morbus difficilius curatur. Imo quando etiam prima reuulsio malum imminuisset, non statim abstinendum est a reuulsionibus hisce. Facillime enim prior congestio recurrit, nisi humores reuulsi solliciter in hac sua directione retineantur, quod per repetitas & longius continuatas reuulsiones optime fieri notum est, ut exempla foniculorum id docent.

§. 26.

Sensationes reuulsoriae mox augendae mox imminuendae sunt, prout humores per certum reuulsorium vel nimium vel non satis reuelluntur. Modi, quibus augeri haec sensationes possunt, demonstrati sunt §. 21-24. quo modo autem possint imminui ex oppositis oppositorum rationibus facillime cuilibet patebit. Id tantummodo adhuc determinandum restat, in qua relatione vis reuellens & congestoria esse & seruari debeant, si reuulsio esse debeat legitima. Ad hoc expediendum sequentia inferuent. Vires aequales oppositae se inuicem destruant, inaequalium maior motum dirigit. Hinc vis reuulsoria non debet esse minor, quam congestionis vis, alias congestio non superatur sed humores diriguntur in partem morbosam, versus quam a vi congestionis mo-

D

uentur.

uentur. Nec debent esse sibi inuicem aequales, tunc enim vis congestionis vix ac ne vix quidem a vi reuulsoria superatur. Accedit, vt congestio in tali casu facillime recurrat, quando vis illa agere desinit. Hinc ad reuulsionem obtinendam requiritur vis maior, hinc & sensatio maior, quam vis congestionis & dolor exinde ortus, quippe qui congestionem mirum quantum auget. Nihil tamen minus non concludendum est, omnem sensationem reuulsoriam esse debere dolorem, & maiorem quidem, quam dolor a congestione ortus: plures enim sensationes debiliores vnicam fortiolem saepe gradu vincere possunt. Cumque a multitudine sensationum debiliorum nullum notabile damnum sit metuendum, securissimum est, in quacunque congestione tam multas sensationes tolerabiles producere, quam possibile est, saluis tamen regulis §. 23. n. β.

§. 27.

Tandem circa partis electionem, vbi sensationes reuulsoriae producendae sunt, cautissime versari debet medicus, & hic quidem magis adhuc, quam vbi euacuationes reuulsoriae instituuntur. Ponamus enim in casu posteriore humores versus locum incongruum duci, euacuantur tamen & hoc modo aegrotanti bene consulitur, quamquam reuulsio incongrue suscepta fuerit. Quando autem per fortiolem sensationem humores ad locum quemdam incongruum inuirtantur, certissime nocent, quia corpus ab iisdem non liberatur. Hinc quam maxime cauendum est, ne per has reuulsiones humores
versus

versus partem morbosam ducantur, ubi malum omnino mirifice augere deberent. Caueatur etiam, ne ad partes nobiliores inuitentur, praecipue per fortiora stimulantia. Si vniquam certe hic provida circumspectio medici necessaria est, magis tamen adhuc a nonnullis expectanda, quam speranda.

§. 28.

Respectu temporis quando reuulsio per sensationem institui debet, notandum, quod optime tempore aliquis remissionis morbi fieri queat. Exacerbationis enim tempore adeo magna vis reuellens requireretur, quae vix ac ne vix ab aegrotante toleraretur. Idem ex eo patet, quod motuum temperatio antea obtineri debeat, quam ad hanc reuulsionis speciem propinare & progredi decet §. 24. n. β.

§. 29.

Explicata huc vsque reuulsionum per stimulum agentium indole & natura propria, nihil superest, quam quod paucissimis tantum consueta horum remediorum genera recenseam. Pertinent autem huc 1. Dropaces valide penetrantes & adhaerentes, qui partibus, quibus adplicantur ruborem, tumorem, calorem conciliant. Componuntur ex pice oleo liquata, pipere, pyrethro, bitumine, cinere sarmentorum, galbano, sale &c. 2. Sinapismi, qui ruborem, calorem, pruritus, tumorem partibus conciliant. Componuntur ex sinapi, bryonia, cepis, squilla, euphorbio, sale &c. 3. Vesicatoria seu

D 2

fortio-

fortiores sinapismi, hinc etiam maioris effectus. Eandem etiam ac sinapismi habent materiam, & diuersitas tantummodo est in dosi acris aucta. 4. Caustica potentia, quae inflammationes & escharas producunt. Materia horum reuellentium est sal alcali fixum, lapis infernalis, mercurius sublimatus, tithymalus, esula, ranunculi &c. 5. Caustica actualia e. g. ferrum igneum.* 6. Frictiones cum pannis linteis &c. 7. Contusiones, pressiones, ligaturae extremorum, & alia media excitandae sensationis fortioris, quae quandoque ex improviso & illubenter adhibita, optimum effectum reuulsuum ostendunt.

§. 30.

Non ulterius inhaerebo disquisitioni huius reuulsionum speciei, quia ad specialiora accedere animus non est. Progredior itaque ad aliam, quae ex duabus antecedentibus reuulsionum speciebus composita est. Haec operatur partim sensationem fortiorem excitando, partim humores euacuando: hinc quod ad operandi modum attinet, nihil ulterius monendum habeo, & leges, quibus haec reuulsoria circumscribuntur, cum iisdem, quas iam exposuimus conueniant. Notanda tamen sunt sequentia i. in plethora urgente, hae reuulsiones ad curandam plethoram raro sufficiunt, hinc nec congestionibus a plethora oriundis, nisi per curationem palliatiuam satisfaciunt; praecipue autem hoc valet de illis reuulsionibus

* Conferatur BOERHAAV. Institut. med. pag. 542. 543.

bus, quibus non sanguis sed serum tantum euacuatur, quales sunt reuulsionones per fonticulos & fetacea. Scarificationes & hirudines interdum magis operae pretium faciunt. 2. Sensationes, quae his reuellentibus excitantur ordinario satis debiles sunt, ita ut leniore tantum dolore stimulent: hinc non iuuant in iis casibus, ubi fortiores sensationes ad reuellendum requiruntur. Interdum tamen multitudine sensationum e. g. in scarificatione, interdum duratione earundem longiore e. g. ubi fonticuli applicantur, aliquid efficitur, quod spem adhuc sperat.

§. 31.

Praeter scarificationes, hirudines, fonticulos & fetacea ad hanc reuulsoriorum classem referri possunt pedilunia, quae partim sensum caloris producendo, partim sudorem particularem in pedibus eliciendo, egregie interdum reuellunt. Cauendum tamen est, ne nimis calida admittantur, alias orgasmum sanguinis comitem habere solent, nec iis subiectis ordinentur, qui eadem tolerare nesciunt. Per multi angustias pectoris & lipothymias experiuntur, quoties pedes calidae immittunt aquae, & hisce personis nemo medicorum prudentium pediluniorum usum commendabit.

§. 32.

Supersunt forsitan aliae adhuc reuulsionum species, quae ad illas, quas recensuimus, non poterunt referri. Quia autem recensitae species vulgarissimae sunt, acquiescam in his, & de utilitate reuulsionum in genere pauca

adhuc addendo coronidem operi imponam. Dantur medicorum alii, qui reuulsionum vsum quam maxime commendant, alii, qui parui easdem habent, & alia medendi genera ipsis praefertunt. Ad hunc dissentium deponendum necesse est vt sequentia ponderentur momenta.

§. 33.

Plethora plerumque est mater congestionum: hinc illam auferendo, has curamus. Non omnes reuulsiones sed pauciores tantum plethoram imminuunt, paucissimae notabiliter hoc faciunt. Sola fere Venaesectio reuulsoria magni quid facit, hinc de reuulsionibus plerisque id omnino adfirmandum esse videtur, quod tantum sint palliativae curationes. Ipsa Venaesectio etsi plethoram cito imminuat, tamen non impedit, quin paucis diebus recurrat. Hinc etiam ipsa illa curatio plethorae est tantum palliativa, nisi saepius repetatur, quod tamen ob vnicam plethorae causam non suadendum esse mihi videtur. Concedamus itaque lubenter reuulsionum detractoribus, nihil constantis nec firmi hisce curationibus inesse & sudorem quotidianum plus valere quam omnia reuulsoria. Nihil tamen minus aliae rationes adsunt, quae has curationes optime commendant, & quarum nonnullas hic adlegare licebit.

§. 34.

Non semper consultum est in curatione morborum a causarum mediatarum remotione initium facere. Dantur

tur in nonnullis morbis symptomata, quae peioris quam ipse morbus sunt notae, nec tolerari possunt, nisi morbum in omni momento crescere concedimus. Huius generis sunt dolores, qui ab expansione partium, quas congestio humorum inuasit, ortum sumunt. Hi enim tamquam sensationes fortiores semper nouum adfluxum, nouam humorum congestionem causare debent §. 17. Hac ratione semet ipsos alunt, & propria vi crescunt. Concedendum est a quolibet practico, hoc symptoma noxium prius quomodocunque esse remouendum, antequam curatio solidior institui possit: & in hoc casu nihil melius sese commendat, quam efficax reuulsio. Hinc reuulsiones non solum vitales sed interdum etiam necessariae habendae sunt. Taceam iam usum ipsarum in apoplexia, catarrho suffocatio &c. ubi nulla spes restitutionis in integrum superesset, nisi reuulsiones quandoquidem eandem promitterent.

§. 35.

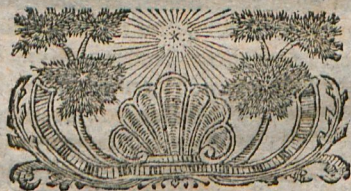
Nouum quod reuulsiones commendat argumentum est celerrimus earundum effectus, a nulla fere solidiori congestionum cura facile expectandus. In vnico quasi momento, si reuulsio legitime succedit, omnes dolores euanescent, somnus restituitur aegro, & ipsa interruptio mali, etsi minime constans sit, tamen exoptatissimum omnibus est auxilium. Hinc medici ab omnibus reuulsionibus etiam in non adeo periculosis congestionibus abstinentes, male reuera aegris suis consulunt, & cruciati- bus suis eosdem relinquunt, cum tamen facili negotio iucun-

iucundissime iisdem prodesse possent. Omnes medici, qui remedium, cito, tuto, & iucunde iuvans pro remedio optimaе notae agnoscunt, reuulsoriorum amici esse debent, etsi hae virtutes de omnibus reuulsoriis praedicari neutriquam possint.

§. 36.

Tandem, ut unicum adhuc addam, plurium reuulsoriorum sinister effectus, qui multos practicos usum eorum abhorreere cogit, non later in ipsorum remediorum qualitatibus, sed potissimum in sinistra eorundem adplicatione. Forsan haec dissertatio hunc saltem usum habebit, ut osiores reuulsionum de hac veritate conuincantur, & tunc me his curationibus nouos amicos esse conciliaturum nullus dubito.

TANTVM.



Halle, Diss., 1750. A-H

ULB Halle
002 729 423

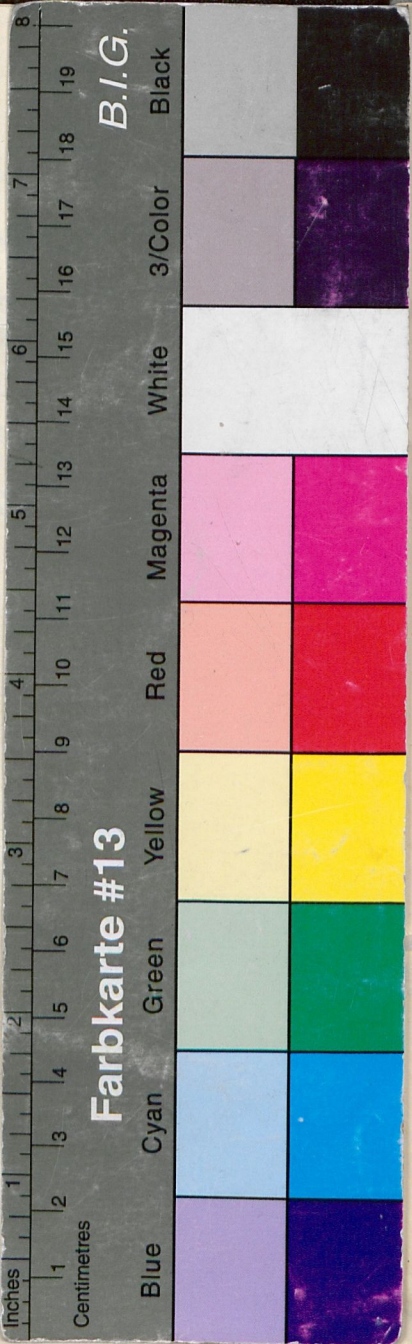
3



sb







DISSERTATIONEM SOLEMNEM
DE
REVVLSIONIBVS
GENERATIM

PRO GRADV DOCTORIS

D. IX. IVL. MDCCL.

PVBlice DEFENDET

AVCTOR

IOANNES CHRISTIANVS BOLTEN

TYCHOPOLI - HOLSATVS.



HALAE MAGDEB.
LITTERIS HENDELIANIS.

7
1750
1a

