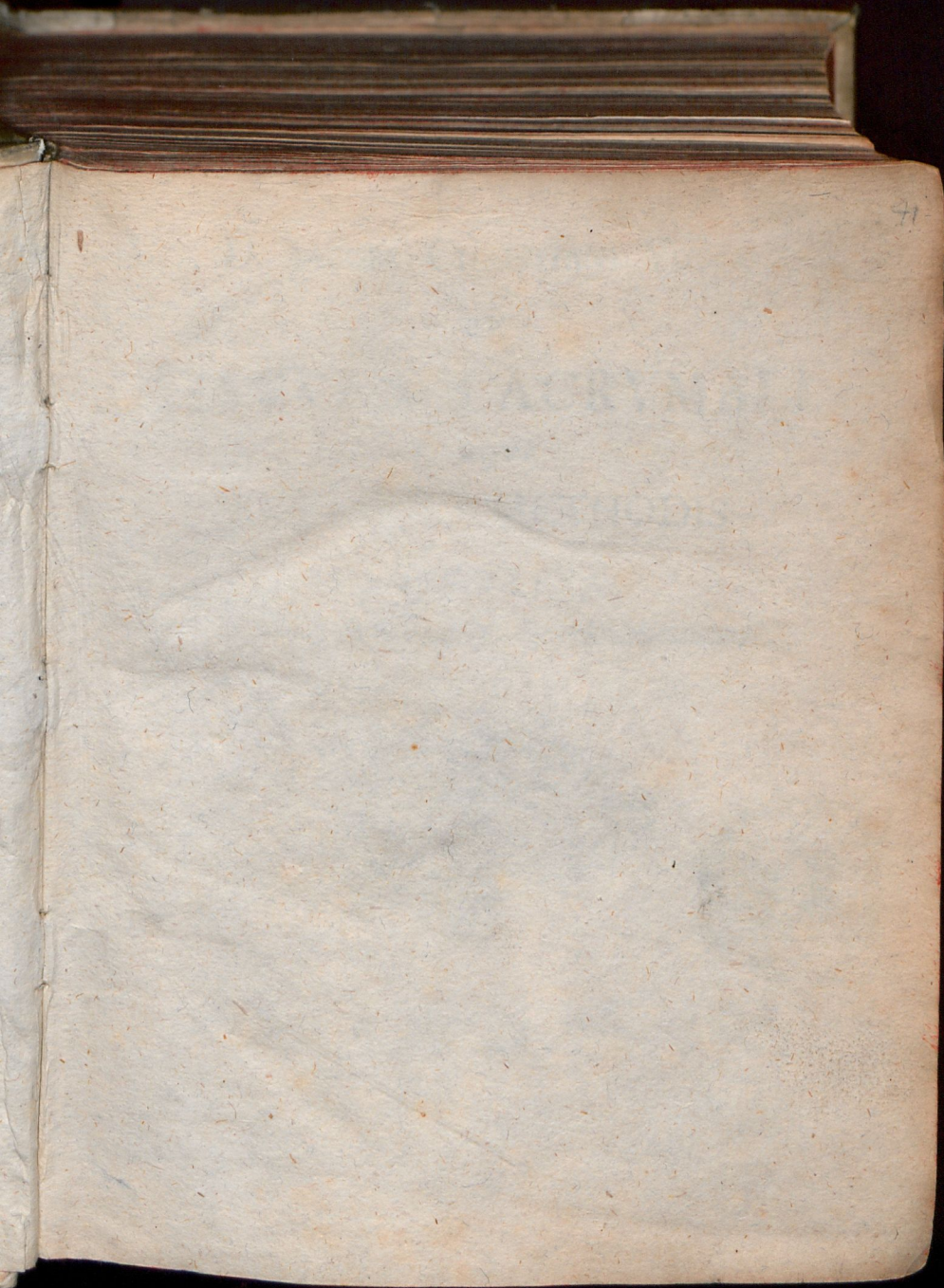
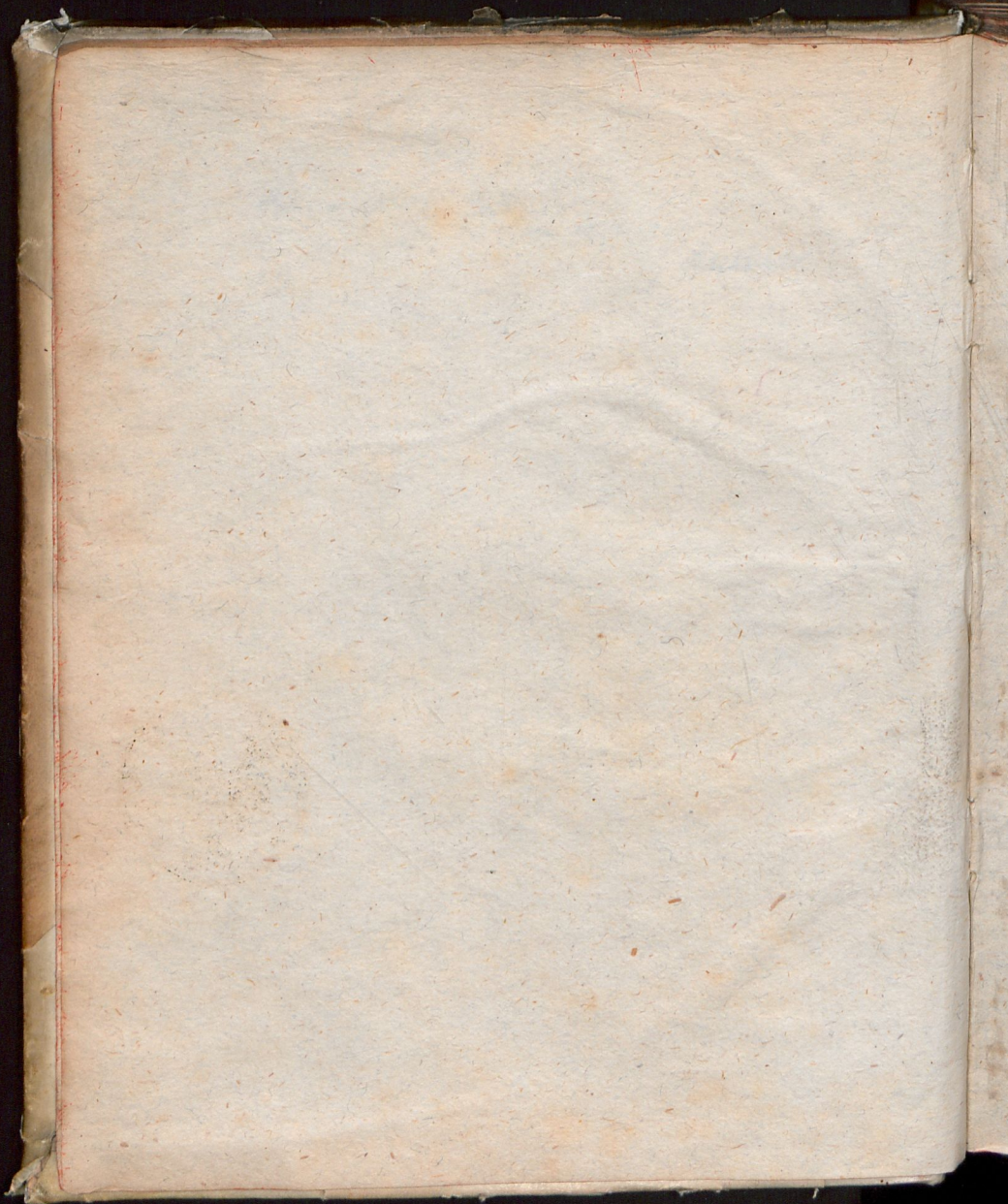


Hierin fehlte Nr. 8

am 10. 4. 1917.

Suchies.





DISSERTATIO
MEDICO-CHIRURGICA INAUGURALIS
DE
FISTULA LACRYMALI

QUAM
DUCE ET AUSPICE NUMINE SUPREMO
Decreto & Auctoritate

GRATIOSISSIMI MEDICORUM ORDINIS
ACADEMIÆ BASILEENSIS

Pro summis in Arte Medicâ Honoribus & Privilegiis
Doctoralibus ritè consequendis

*Solenni Philiatorum Examine
submittes*

JOH. CASPARUS SCHOBINGERUS

Sangallo - Helvet.

Ad Diem 31. Aug. MDCCXXX. Horis Locoque consuetis.



BASILEÆ,
Typis JOH. HENRICI DECKERI, Acad. Typogr.

INCLYTÆ
REIPUBLICÆ
SANGALLENSIS
AMPLISSIMO
SENATUI

hanc inauguralem dissertationem
facram facit

subjectissimus Client

Author.

Amplissimi Viri!

NOtius Vobis est, quam ut asseri verbosius debeat, quantum Respublica emolumentum in promovendis ac tuendis studiorum alumnis percipiat, quanti referat cives habere omni doctrinae & eruditionis genere imbutos. Tantus hinc est amor vestre benevolentiaque erga juvenes, qui à prima juventute scientiis & artibus præstantioribus operam navarunt, ut illos non solum vestra tutela Patrocinioque protegetis, sed & largissima munificentia vestra tam publica quam privata sublevetis, & ad acquirendam solidæ eruditionis laudem excitetis. Quemadmodum itaque in promovenda civium vestrorum salute & felicitate tantum estis occupati, sic grata & devota mente celebrent beneficiorum magnitudinem Cives vestri, æquitas exigit. Et quum vestris *Amplissimi Patria Patres* beneficiis innumeris & munificentia cumulatus fuerim, ingratitude verò vitium semper maximè detestatus, ut aliquo signo memoria ejus elucescat, Vestro Amplissimo & Illustri Nominini factus meos dicare non erubui, ut grati animi non omnino quale velim sed quale possum hoc tempore existet monumentum. Quum omnia mea Vestra sint, quandoquidem ego me Vobis quicquid sum & quicquid in Viribus meis positum est, totum consecravi, tum verò hic primus Exercitiorum medicorum factus à me jure videtur dicatus; impulsit enim observantia, ut omnibus quoque, qui hæc legent, quid à tantis Mæcenatibus acceperim, significarem.

carem. Interea *Amplissimi Patriæ Patres*, *Mæcenates Optimi*, summa quæ sunt, omnia me assecutum putabo, si oculis gratiæ plenis levidense hoc munusculum suscipere velitis. Optarem, ut Vestræ de me expectationi ex assè responderet, quod cum minus sperare ausif, confido tamen *Viri Amplissimi* Vos pro summa Vestra humanitate & benignitate conatus istos meos haud spreturos esse. Si Vos saltem de summâ mea ergo vos observantia & de obsequentissimo animo in perpetuum certos persuasosque reddat, nihil erit, quod votis magis expetam. Summus rerum omnium Moderator Vos, *Viri Amplissimi*, ad Civitatis nostræ felicitatem, studiorumque incrementum quàm diutissimè quâvis bonorum affluentia beatos reddat, & ab omni temporum injuria tutos præstet. Ita valete atque porro me gratia patrocinioque vestro fovere pergite.

Virorum Amplissimorum

ad aras usque obsequentissimus
atque fidelissimus Cliens

Joh. Casparus Schobingerus.

Pro-



Prooemium.



Quando nemini Medicinæ Sacra
 adire fas est, nisi illi, qui prius
 publica privataque eruditionis suæ
 Specimina ediderit, non leviter me
 decreto Gratosissimæ Facultatis
 Medicæ in alma hac Universitate jussa exequi
 conantem torset desiderium, utile jucundumque
 Lectoribus meis Thema proponendi, præcipuè
 dum perpendebam Dissertationum de innume-
 ris in arte nostra occurrentibus rebus editarum
 copiam, nec non vulgi inaudita plerumque &
 vana potius quam veritates frugiferas petentis
 Studium. Quisque pro Ingenii sui modulo
 sibi gratam materiam eligit, tractat ac publicæ
 Ventilationi subjicit, secundum illud Petronii:

*Accipiat quod quisque velit, non omnibus
 unum est,*

Quod placet, hic Spinæ, colligit ille Rosas.

A

Ego

Ego autem *Fistula lachrymalis Historiam*
curamque præ alia licet magis grata materia,
 publici Speciminis loco, tractandam ideo susce-
 pi, quia hic morbus non omnibus satis per-
 spectus, porro affectarum partium notitia Ana-
 tomica Physicaque à pluribus negligentius ex-
 planata, neque Methodus medendi hæctenus
 usitata morbo pertinaci par est; certio-
 rem proinde, promptiorem, neque ulli præter exercita-
 tissimum Spectatissimumque Præceptorem Do-
 minum St. Yves antea cognitam morbi hujus
 curationem in animum induxi speciminis loco,
 eodem candore, quo Vir humanissimus me
 meosque Commilitionès docuit, in publicum
 edere. Facio hoc eò libentius, quoniam scio
 laudatissimum Virum conatus meos haud ægrè
 laturum, præmissa tamen prius partium anatomi-
 ca descriptione ex exactissimis anatomicis de-
 monstrationibus Viri celeberrimi, & ob peritiam
 anatomicam nunquam satis laudandi Domini
 Winslow, hausta.



S. 1.

Ægilops, sive *Fistula lacrymalis* est purulenta solutio continui in sacco ejusdem nominis, pus fundens pro admista varia lacrymarum quantitate, copia & consistentia diversum, modo per alterutrum, plerumque autem per inferius punctum lacrymale, aliquando etiam in narium cavum ejusdem lateris spontè, ut plurimum tamen presso prius sacco effusum. Quæ quidem sit quandoque sine tumore, rubore, ulcere, callo cutis, carie ossium subjacentium aliaque Vicinarum partium noxa; quandoque verò ex modo dictis quædam, subinde cuncta simul eam concomitantur. Hæc Medicamentis vel operatione Chirurgica plerumque curari potest, sed pro concursu symptomatum facilius difficiusve.

S. 2.

Ex data brevi morbi notione patet, 1^o. *Natura mali*, quæ est dispositio ulcerosa partis affectæ, cum vel absque memoratis Symptomatibus Th. I. 2^o. *Subjectum*, sive pars affecta, faccus nempe lacrymalis læsus, pureque corrosus. 3^o. *Morbi Species*, quæ à Varietate symptomatum, variis mali ipsius gradibus, duratione, ægotantium haud temnenda temperamentorum diversitate, aliisque circumstantiis vel ægotum vel morbum respicientibus peti debent. 4^o. *Distinctio* ab omni alio morbo; est enim purulenta lacrymarum per puncta lacrymalia, vel (quod rarissime contingit) inferius facci orificium in nares hians ejectio, sive effusio; differt ergo his characteribus ab *Epiphora*, *Lippitudine*, *Anchylope*, *Sacci callo* vel *simplici obstructione*, *Ozæna* & *Cancro*. 5^o. *Causa*, quæ est omne illud, quod hic loci lacrymarum vias obstruere, ulcus producere, & lacrymas cum pure confundere

fundere valet. 6. *Hujus causæ effectus*, quam sequitur purulentæ facci corrosio, puris & lacrymarum confusio, harum impeditus ad nares transitus, regurgitatio ad superiora, stagnatio earundem in ipso loco affecto, ab acquisita hinc paulatim acrimonia vicinarum partium infectio, corrosio, destructio, quæque ex modo recensitis nasci possunt incommoda. 7º. *Semiotice*, quoad *diagnostica & prognostica*. Emanans scilicet per aperturas facci pus, lacrymæque purulentæ præfens arguunt malum; Pus si copiosum acreque est, si affectus diu duraverit, vel à violenta causa ortus fuerit, vicinarum partium infectionem, læsionem, difficiliorem hinc curam ostendit. 8º. *Curatio*, quæ est vel medica, vel chirurgica, facilis vel difficilis, vel aliquando omnino impossibilis. Quando possibilis est, indicat detergendum, mundificandum & consolidandum ulcus esse; Lacrymarum porro vias obstructas esse referandas, vel novas parandas, & liberum lacrymarum iter conservandum, haud neglectis interea cæteris adjunctis symptomatibus, quæ cuncta medicamentis congruis, auxiliisque chirurgicis, pro morbi magnitudine variis præstanda sunt juxta illud Ovidianum:

*Cuncta prius tentanda, sed immedicabile vulnus
Ense rescindendum, ne pars sincera trahatur.*

§. III.

Postulat materiæ tractandæ ordo ac necessitas, ut modo recensita summa Capita paulo accuratius pertractemus; Naturam mali quod spectat, jam ex data morbi descriptione descriptionisque explicatione hæc patet. Fistula in genere quodvis sinuosum callosumque ulcus à Chirurgis dicitur, idque ab omni Medicinæ ævo sic vocatum fuit. Sinus ac callus itaque fistulæ essentiam sive naturam constituunt; quod autem una fistula ab alia differat, id a situ mali affectæque partis sublata functione, nec non inde dependentium Symptomatum indole, habita simul adjacentium partium ratione petendum est. Lacrymalis autem Fistula ab alio sibi simili morbo discrepat 1º. ratione loci, ob-

sider

❁) 5 (❁

fidet enim oculi cānthum majorem, sedemque suam fixam habet in ipso sacco lacrymali, utpote parte præcipuè affecta. 20. Ratione Symptomatum §. 2. No. 6. recensitorum. 30. Ratione curæ, quod hic maximè prospiciendum sit, ut lacrymarum interrupta via, quantum arte fieri potest, quam libera expeditaque reddatur, reliqua communia cum quasque fistula habet, patet itaque fistulæ lacrymalis natura.

§. IV.

Mali sedes est Saccus lacrymalis, cujus nec non reliquarum ipsi adjacentium partium anatomica disquisitio plurimum ad cognoscendum tractandumve morbum confert. Harum partium structura functioque sic se habent. In utriusque orbitæ superiore anterioreque parte format Apophysis externa ossis frontis prope angulum oculi minorem foveam minimi digiti extremam admittentem, in qua glandula ex conglomeratarum genere, lacrymalis vocata, conditur; plurimis simplicibus constat hæc glandulis in glomerem coactis ac communi membrana cinctis. Harum numerosi rivuli excretorii invicem conjunguntur, & tandem 6. vel 8. exiles longosque cellulosam albugineæ substantiam percurrentes ductus, qui valde conspicui in bobus, in homine vero vix visibiles sunt, constituunt; Hi in Brutis totidem foraminibus feræ aditum concedentibus, albugineam perturbant, stillantque perpetuè roridam, pellucidam ac dulcem à minoribus rivulis acceptam lympham lacrymarum nomine cognitam, sum autem maximè, quando oculi globus vario motu glandulam hanc premit vel movet. Hæc lymphæ lubricando globo, corneæ glabritiem, pelluciditatemque conservando maximè infervit. Solet enim oculus hæc deficiente Xerophthalmia corripri; quando verò acris est, vel nimis abundans Hygrophthalmia aut Epiphora oritur; spissitudine peccans obstruit vias mox describendas; qualicumque autem modo illa vitata sit, oculus corneæ obfuscatâ non acutè cernit, difficulter ac cum aliquali dolore movetur, nec lucis radios patienter fert. Glandula hæc lacryma-

A 3

crimalis sanguinem arteriosum à Carotidis internæ ramo per foramen nervi optici in orbitam tendente multosque in furculos divisos accipit, venosumque post secretionem revehunt venæ ad sinum ophthalmicum. Nervos impertiunt furculi ophthalmicorum Willisii, qui quintæ conjugationis primi rami soboles sunt.

S. V.

Oculus limpido insipidoque hoc rore continuò ita irrigatur, ut superflua in genas caderent lacrymæ, nisi provida natura partes hæc constituisset, quæ has colligerent, ac per proprias admiratione dignas vias singulari mechanismo tandem ad narium utramque cavitatem mitterent, quod ita contingit: connectitur Albuginea sive conjunctiva tunica partim oculo ea in parte, qua cornea pellucida se scleroticæ jungit, partim utriusque palpebræ interiori limbo. Ita globus oculi mediante hac tunica laxè palpebris adhæret, hinc in toto ambitu cavum quoddam recipiendis stillantibus lacrymis inserviens formatur. Dum oculus se movet, affricatur globus palpebris, & hoc subtilissimo glutine lubricatur, iterumque proin colliguntur lacrymæ, quæ clausis palpebris versus oculi canthum majorem, ope muscoli constrictoris palpebrarum, ac ipsorum tarforum artificiosa conformatione pelluntur; nam superior hæc cartilago inferiori latior simulque tenuior est, ac invicem clauso oculo sic adaptantur, ut sulcum sive semicanalem nasum versus hiantem lacrymarum cursum dirigentem, efficiant. Tarsi sibi invicem nequuntur ope quorundam ligamentorum; nexus hujus duo sunt loci, quorum ille, qui nasum respicit major canthus, ille qui tempora, minor canthus vocatur. Tarforum interiora extrema non attingunt oculi canthum majorem, sed aliquot lineis ab ipso semota valde attenuantur, formantque duplîcis Epiphyseos quasi speciem, quæ recipiunt duos exiles ductus lacrymales suis orificiis, ubi tarsi desinunt, oculum versus hiantes, ex his adunatis alveus sive sinus ac tandem ipse saccus lacrymalis, osseo canali inclusus, formantur. Sed antequam harum partium anatomicam descriptionem suscipiam, notandum adhuc est, in majori oculi cantho

cantho glandulam five carunculam reperiri. Quid illa sit non adeo inter anatomicos constat, nam à nonnullis Zootomia deceptis pro vera glandula, ab aliis pro caruncula lacrymas absorbente, à plerisque autem pro corpore, cujus præcipuus usus sit, ad lacrymas versus modo dicta orificia pellendas habetur. Experientia hoc saltem docet in diabrosi oculum continuè lacrymas fundere, id etiam contingit, dum hæc pars alio morbo infestatur, vel quando noverca natura illam quibusdam hominibus denegavit, quod tamen rarissimum est. Scatet dicta caruncula plurimis exiguis, conspicuis tamen corpusculis Sphæricis, glandulosis illis, quæ Meybomius in interioribus palpebrarum limbis detexit, simillimis; si comprimatur, consimilem, crassum sebaceumque humorem vermiculorum in morem exeuntem reddunt, nec alio modo ab illis differunt nisi situ, quoniam Meybomianæ glandulæ suos ductus excretorios in ipsa tarforum interna superficie quasi insculptos habent. Nonnunquam pilos quosdam in caruncula hac reperi, quod mirum mihi videbatur, quoniam horum eo loci non tantum nullus videtur usus, sed è contrario, si copiosi adessent, summam molestiam creare possent. Præter hanc carunculam oculatissimus Anatomicus Morgagni valvulam quandam, quam semilunarem vocat, detexit, quæ aliud nihil est nisi quædam duplicatura membranæ conjunctivæ dirigendis quoque lacrymis versus dictas aperturas inserviens. Valde conspicua est illa in avibus, quibus alium simul præstat usum, oculum nempe cum rapidissimo motu in aëria spatia feruntur, obvolviturque.

S. VI.

Puncta lacrymalia ductuum ejusdem nominis sunt orificia ad marginem palpebrarum eo præcisè loco, ubi cartilagines tarsi finiuntur, sita; manifesto gaudent motu constrictorio dilatatoriove, hinc nonnulli his partibus Sphincteres, quorum ope hos motus peragi dicunt, tribuunt, hosque aliquando paralyticos fieri statuit Wollhoufius. Nonnunquam à variolosa Pustula, à nimis vicino hordeolo, à lapillis, à lupia, & ab aliis propinquis tumoribus,

anoribus, inverſaque palpebra variè afficiuntur, ac in illorum functione perturbantur; ſeris, liquoribus injectis iſiſque lacrymis jam explicato mechanifmo huc determinatis aditum facile, modo nullum recenſitorum Symptomatum obſtet, concedunt. Hæc autem orificia in duos exiles canales, Ductuum lacrymalium nomine inſignitos deſinunt, ſuntque ejuſdem ac ſaccus lacrymalis ſubſtantia; ſuperior obliquè ad palpebrarum muſculi conſtrictoris tendinem vergit, inferior horizontali ſitu ſub eodem tendine ſe ſuperiori jungit, ibidemque ambo ſacci lacrymalis ampliorem, ſuperioremque partem, à Gallis *La poche du ſac lacrymal* dictam, conſtituunt; arctior anguſtiorque factus ſaccus, dum canali naſali includitur, demum inter laminam ſpongioſam narium inferiorem & Apophyſin offis maxillaris naſalem paulo amplior factus ac calami ſcriptorii roſtrum haud malè referens terminatur. Forti lubricaque conſtat deſcriptus ſaccus membranâ, quam duplicem, ac quoad ſtructuram membranæ Schneiderianæ haud diſſimilem eſſe, in publicis Lectionibus ſtatuit vir in Anatome exercitatiſſimus Dom, Duvernay Horti Regii Pariſienſis, Anatomia ac Chirurgiæ Profeſſor meritiſſimus. Interior ſacci hujus lamella juxta citatum virum multis glandulis lubricum humorem ſecernentibus reſerta eſt. Saccus idem circa exteriorem ac anteriorem partem proprio exiguo muſculo circa os planum orto fibris ſuis ſupra dictam ſacci partem ſeſe extendente gaudet, quem ſtrenuus Anatomicus ac Chirurg. D. Duvernay Horti Regii Pariſienſis, Anatomia & Chirurgiæ operatoria Demonſtrator publicus, modo dicti Viri celeberrimi Patruelis, dilectiſſimus Præceptor meus primum invenit, & mihi pluries in variis ſubjectis demonſtravit. Ex data hac partium ſtructura & functione luculenter patet, pulſas ad aperta oſtia ductuum lacrymalium lacrymas iisdem adminiculis in exiles hoſce ductus ferri, indeque proprio illarum motu per declive iter tandem ad utrumque narium cavum delabi.

Hanc lacrymarum protruſionem, impuſionem, ulteriorem progreſſum juvant 1^o. Muſculi orbicularis contractio. 2^o. Palpebrarum frequentes motus. 3^o. Alterna oſculorum patentium contractio & dilatatio. 4^o. Ductuum propria elatiſcitas, ſitus & directio

rectio. 5°. Tendo muscoli orbicularis facci amplio- remve partem premendo lacrymas suâ tensione ulterius protrudens. 6°. Similis actio muscoli proprii sacco lacrymali inserti nondum ab Authoribus descripti. 7°. Declivis facci situs. 8°. Via à nullo ambiente Corpore impedita, proprioque osseo canali defensa, libera summèque declivis.

S. VII.

Sed ipsius palpebrarum musculi constrictoris, nec non canalis nasalis structura examen quoque meretur. Constat prior plurimis semicircularibus fibris, ab una ad alteram palpebrarum commissuram tendentibus, in totidem ibi tendines finitis, hinc in totidem musculos dividi pro cujusque lubitu posset. Singulæ enim palpebræ, quarum quatuor sunt, suum habent musculum constrictorem, horum tendines circa palpebrarum utrasque commissuras concurrunt, hacque ratione juncti ambo musculi palpebrarum constrictorem musculum constituunt, cujus officium ex ipso nomine patet. Vidi sectas has tendineas fibras orbicularis musculi nullo subsequente damno, modo palpebrarum commissura salva integraque exsisterit, cum tamen omnes Ophtalmojatri, Operatoresve moneant, Tyronibusque suis inculcent, hanc partem in ipsa operatione fistulæ haud dissecandam esse. Altera describenda pars canalis nasalis nomine insignitur; is verò partim ex tenuissimo osse pellucido, os unguis propterea vocato, partim maxillari solidiore osse, duplici Tabula cum interposita diploë gaudente componitur; duobus hisce ossibus constructus canalis tegit aliquam partem cavitatis narium, utraque ossa spongiosa, ossisque Ethmoidis quædam cellulas. Initium canalis patulum ac in figuram cochlearem sulcatum, prope os planum situm, facci lachrymalis amplio- remve partem recipit, (a) pergit deinde forma canalis perpendicularis;

B

cularis;

(a) Cutis subjectusque saccus lachrymalis hic loci corrupto osse unguis pertunduntur; locus hæcè apprime considerandus est, nam imperiti Operatores aliquando ossis unguis vice os planum ipsamque sic orbitam ignari perforant, ut hoc mihi aliisque Chirurgicarum Encheiresium tyronibus, dum in Nosodochio Parisiensis exercitii gratia fistulæ operationem in cadaveribus instituebamus, contigit.

cularis, ac inter laminam spongiosam inferiorem, & ossis maxillaris processum in cavernam nasi protensum terminatur.

§. VIII.

Vasorum ad recensitas partes vitalem laticem vehentium, atque vice versa ab ipsis revehentium decursum & conjunctionem ut describamus, superest, quia hæc cognitio quoque necessaria est, ut probar Cl. Hild. Cent. V. Obs. XVIII. qui refert Historiam ægri cujusdam, cui imperitè aliquod horum vasorum sectum cum fuisset, visum miser amisit. Primi generis vasa arteriosa sunt soboles quarti rami Carotidis externæ, qui ramus nomen suum mutat pro locorum diversitate. Tria percurrit spatia & totidem nomina quoque obtinet, ab initio maxillaris, medio itinere, h. e. circa oculi canthum majorem angularis, ac circa sinem frontalis vocatur. Pars media, de qua hic tractamus supra Apophysin nasalem ossis maxillaris sita versus oculi angulum majorem tendit, ibidemque in aliquos ramusculos divisâ furculum in orbitam mittit, qui sacco lachrymali, carunculæque ejusdem nominis, ut & conjunctivæ membranæ propagines impertit, ac postea anastomosi cum ramulis arteriosis ab interna carotide ad oculum distributis conjungitur, sicque vitalis liquor carotidis utriusque invicem commiscetur: Reliqui rami musculo orbiculari, supercilliorum corrugatori, frontalibus musculis, ipsique curi implantantur. Venarum autem extremitates concurrunt in ramusculos, ex his in ramos, tandemque in truncum conflunt, in cantho interno situm, quem venam angularem vocant, qui acceptum cruorem venæ jugulari externæ pluribus aliis ramis conjunctus infundit. Ordo autem distributionis, iter & mutatio nominis fere in omnibus se habent, ut de arteriosis vasis antea dictum est; hoc saltem notandum, mirum esse circa has variantis naturæ lusum, non esse eandem in omnibus subjectis harum distributionem; cæterum animadverti debet quosdam venarum harum ramos ad orbitæ fundum pergere, ibidemque cum aliis venis conjungi, heicque concursu suo alveum sive sinum formare, qui duræ Matri insertus sinus Ophthalmicus vocatur.

vocatur. Nervos dictæ modo partes ab Ophthalmico Willifii, nec non superiori maxillaris ramo accipiunt.

S. IX.

Quas hætenus in statu sano Anatomicè Physicèque vidimus perpendimusque partes, easdem tandem in morboſo ſtatu conſiderabimus, quatenus notitia hæc ad fiſtulæ lachrymalis diagnoſin & curam neceſſaria eſt. Nam & hæc conſideratio præmittenda eſt; plura enim vitia morbida occurrunt. 1º. Laxata obſtricta, inflammata glandula lachrymalis. 2º. Lachrymarum varia vitia; abundans vel deſiciens quantitas, diverſa earundem acrimonia, lentorque varius. 3º. Tumida, dolens, irritata, inflammata membrana conjunctiva. 4º. Palpebræ ſimiliter affectæ, ulceratæ, paralyticæ, inverſæ aut malè figuratæ. 5º. Meibomianæ glandulæ obſtrictæ, inflammatæ, tumentes, ſchirrhofæque factæ, ſi circa lachrymalium punctorum oriſicia ſitæ ſunt. 6º. Tarſorum inverſio, luxurians caro quæ palpebram hujusque tarſum invertit, vitiata figura tarſi, hujus & Palpebrarum vulnera. 7º. Carunculæ lachrymalis, valvulæque ſemilunaris varia vitia, exefa aut proſus deſiciens aut in nimiam molem diſtenta, hujusque nec non dictæ valvulæ ulcera morbike varii. 8º. Oſculorum ductuum lachrymalium, ipſorumque ductuum diverſi morbi, horum Spinæteris Paralyſis, canalium coalitio, punctorum & ductuum obſtructio ac ulceratio varioloſis infantibus admodum frequens. 9º. Sacculachrymalis amplioris ſuperiorisque partis dilatatio peculiarem hic quaſi mentiens herniam, harum partium ut & facci ipſius compreſſio, obſtructio, dilatatio, vulnera, inflammatio, ulceratio, calloſitas. Si diverſis hiſce morbis adjungimus tumores, vulnera & ulcera, quæ externas internasque vicinas partes infeſtant, ſi cariem oſſium, Polypos narium, ſanguinis vitioſam *d. obſerv.*, tam Cacochymicam quam veneream & ſcorbuticam, ſcrophuloſam, cancroſam &c. addis, nec non prægreſſos morbos, ut Rheuma Capitis, febres exanthematicas, Epiphoram, Lippitudinem, Anchylopem, Ozœnam, &c. Morbi noſtri cauſæ tam proxima quam antecedentes & remotiores patebunt, innoſceſcet enim

id omne quod lachrymarum liberum iter impedire, faccum obstruere seu ulcerare valet, fistulam lachrymalem producere posse. Nec ignorabimus omnes recensitos morbos suum hic, licet dispari ratione, symbolum conferre. Quamvis enim ipsam fistulam non excitent, Epiphoram tamen producere possunt. Ex Epiphora autem, præsertim si lachrymæ acres sint, variæ circa oculi angulum majorem obstructions, inflammationes & ulcerationes oriri solent, quos morbos aliquando facci lachrymalis ulceratio ac ipsa fistula sequitur. Fistulæ lachrymalis itaque naturam constituunt facci lachrymalis sinuosum callosumque ulcus, nec non lachrymarum purulentarum per superiora regurgitatio, quæ morbi hujus inseparabilis comes est, nisi per cutim ulcere erosam profluat, ubi igitur hæc duo symptomata aderunt, ille morbus vera fistula lachrymalis erit, à simplici lachrymarum per alterutrum punctum lachrymale vel alium locum, effusione idèd distinguenda, quia prior casus ab artis periculis simplex facci obstructio, posterior verò oculus lachrymans vocatur. Ulceratio facci lachrymalis itaque fistulæ lachrymalis causa proxima est. Collectum vero in affecta parte pus, accumulataque hic actiores lacrymæ causam materiale hujus morbi constituunt: Quod autem hæc duo symptomata producit, erit causa efficiens. Hæc, quia morbum causamque proximam semper præcedit, à quibusdam antecedens, ab aliis verò remotior vocatur; ad hanc posteriorem classem plerique, si non omnes recensiti morbi, nec non perverfus 6. rerum non naturalium usus spectant. Sic affecta pars fistulæque lachrymalis causæ omnes patent.

S. X.

Hæ causæ diversissimæ, cum majore minoreve vi moraue in subiectum agunt, diversas quoque producent fistularum species. Hinc fistula lachrymalis recens est morbus vel inveteratus, occultus vel manifestus, simplex vel cum aliis morbis complicatus, perfectus vel imperfectus, benignus vel malignus, sanabilis vel insanabilis. Tot igitur differentiis totidem resurgunt fistularum species. Omnium simplicissima existit illa, quæ recens à levi causa

causa orta, levissima facci obstructio & ulceratio est, ubi nullus ferè tumor, nulla cutis rubedo, nulla præsens Anchylops, caries nulla, ac os unguis adhuc integrum est. Quò magis autem ab his conditionibus recedit fistula lachrymalis, eo difficilior erit morbus. Priorem dilucidæ magis distinctionis gratiâ cœcam, vel haud prominentem, *fistule plare & borgne*, vocant. Sequitur hanc altera species, quam ferè semper præcedit Anchylops, in hac circa oculi angulum majorem tumor aliquando in ulcus desinens apparet, indicat hæc majorem stagnantium lachrymarum acrimoniam, quæ tamen cutim nondum corrodit, nec os acri putredine sua infecit. Hæc progressu temporis in tertiam speciem degenerat, veræ fistulæ characteres præ se ferentem, quod ex cutis livore, exiguo apparente foramine, specillo aditum ad ipsum faccum nasalem, os unguis, imo etiam ad ipsam aliquando narium cavitatem concedente constat. Dum ita constituta est, fistula perfecta vocatur. Si quædam lues vel alius morbus fistulæ lachrymalis se associat, retinet hæc peculiaris illius morbi nomen, hinc venerea, scorbutica, scrophulosa &c. vocatur, prout hæc vel illa sanguinis intemperies ad hujus morbi productionem ansam præbet. Fistulæ lachrymalis morbus affinis alius, ubi nempe presso tumore nullum pus, sed limpidæ saltem lachrymæ per alterutrum punctum lachrymale exeunt, ab Anello Sereniss. Ducis Sabaudicæ Matris Ophthalmojarro facci lachrymalis Hydrops nominatur. Huic haud multum dissimilis morbus, quem facci lachrymalis Herniam vocat citatus Anellus, facci hujus summæ partis gallico nomine, *la poche du sac lachrymal* insignitæ summa est dilatatio, quæ cum vel sine hujus partis ulceratione quoque contingit. Reliquæ fistulæ lachrymalis species, quas brevitate studio omisi, petendæ sunt 1°. *Ab ipsius mali facie, naturave diversa*, 2°. *à diversis causis*. 3°. *ab adjunctis Symptomatibus*. 4°. *à morbis intemperiei*. Vidi enim fistulas lacrymales, quæ ophthalmiam, quæ Epiphoram, quæ Ectropium, quæ Anchylopem, oænam, faciei Erysipelas, Palpebrarum fistulam, quæ hordeolum, lupiam quæque amaurosin comites habebant. 5°. *Ab ipso durationis tempore*. 6°. *Tandem à morbi felici vel sinistro even-*

en. Hæ sunt præcipuæ, quas hætenus novi fistularum lacrymalium differentiæ.

S. XI.

Si nunc, quæ fufius de fistula lacrymali affectaque parte hætenus diximus, iisdem morbis, cum quibus aliquando confundi folet, comparabimus, patebit fistulam lacrymalem, cum fit sacci lacrymalis finuofum callofumque ulcus, cujus præcipuum symptoma purulentarum lacrymarum per puncta lacrymalia regurgitatio, hisce characteribus à similibus morbis differre. Distinguitur enim 1^o. *ab Epiphora* sive *oculo lacrymante*, quod hæc sit relaxatæ, irritatæ & inflammatæ glandulæ lacrymalis vitium, lachrymis limpidis supra genas cadentibus nullo circa angulum majorem apparente tumore, nullaque cum lacrymarum, dum oculi canthus major digiti apice premitur, regurgitatione combinatum. 2^o. *à Lippitudine* sive glandularum Meibomianarum inflammatarum ulceratarumve morbo, ubi lacrymæ, harum organa secretoria, viæque se secundum naturæ leges habent. 3^o. *Ab Anchylope*, quæ cutis circa oculi majorem canthum tumor inflammatorius fistulæ lacrymalis plerumque prodromus vel comes est. Nam si hæc inflammatio simplex est, non regurgitant lacrymæ, dum locus affectus premitur. Hoc autem si contingit ac Lacrymæ purulentæ profluunt, jam fistulæ Lacrymalis nomen meretur. 4^o. *A Sacci simplici obstructione*. Hic morbus tumorem ejusdem cum cute coloris suscitât, qui pressus viscidas, sed limpidas, non autem purulentas lachrymas per alterutrum punctum lacrymale effundit. Simplex ergo sacci dilatatio, obstructione immeritè pro fistulâ lacrymali habetur tractaturque. 5^o. *A Sacci lacrymalis callo, ductuum lacrymalium, horumque orificiorum morbis*. Prior specillo, suâque duritie se manifestat, hinc, si nulla simul præsens sacci lacrymalis ulceratio, vel purulentarum lachrymarum regurgitatio adsit, fistulæ lacrymalis nomen obtinere non potest. Posteriores autem solo intuitu cognoscuntur, & à dictâ fistulâ facîle distinguuntur. 6^o. *ab Oxenâ*, quoniam hæc est sordidum, mali moris odorisque, membranæ

Schnei-

Schneiderianæ ulcus, neque saccum lacrymalem, nisi eâdem la-
be affectus sit, respicit. 7°. à Cancro, qui durus, dolens, malig-
nustactique resistens cutis anguli oculi majoris tumor est, pres-
sus, nunquam lacrymas reddit, ac à quacunq; causâ irritante
gravissimis suis symptomatibus crudelissime sævit, aliquando per
plures annos, si intactus relinquitur, eodem manet in statu, sed
levissimo applicato remedio sæpe subitò in ingentem molem cref-
cit, sanguinemque fundit, ac demum ulceratus nullam amplius
medelam accipit.

§. XII.

Quid fistula lacrymalis sit, ubinam sedem suam figat,
quæ partis affectæ sit structura functioque, quomodo hæc pars,
ac quibus de causis, afficiatur, fistulæ lacrymalis diversas spe-
cies, ac quibus characteribus ab aliis similibus morbis distingua-
tur, iam declaravi. Nunc autem hujus fistulæ nec non ejus cau-
sarum in subjectum cognitum agentium effectus indagandi exa-
minandique sunt, ex his enim non difficile erit morbi quem
tractamus diagnosin, prognosin, ac quæ curam ipsam attinent,
depromere. Hos nunc effectus eo ordine quo sibi mutuo suc-
cedunt, unus alterumque sequi solet recensebo, hinc quos §. 2.
num. 6°. jam recensui, hic iterum reperere illorum series
me cogit. Sunt autem hi effectus sacci lacrymalis: ulterior dila-
ratio, obstructio, inflammatio, corrosio; puris & lacrymarum
confusio; posteriorum impeditus ad nares transitus, regurgita-
tio ad superiora, stagnatio harum in ipso loco affecto, ab acqui-
sita hinc acrimonia cutis & palpebrarum circa angulum oculi
majorem inflammatio, tumor, rubor, abscessus, ul-
cus, callositas; Carunculæ lacrymalis, membranæ conjunctivæ
inflammatio, rubor, tumor, dolor, ardorisque sensus. Lacry-
marum sordidarum supra genas defluxio, harum acrimonia cu-
tim excorians, frequentes anchylopes, abscessus, Erysiipelata &
ulcera, ossis unguis, cellularum ossis Ethmoidis, ossis maxilla-
ris & spongiorum narium corrosio cariesque. Membranæ
Schneiderianæ inflammatio ulceratioque; visus aliqualis hebetu-
do,

do, oculi debilitas, ac quæ ex recensitis oriri possunt mala. Quædam horum symptomatum rarissimè, quædam semper apparent, solent tamen in verâ ac perfectâ fistulâ, præsertim si inveterata est, recensitorum symptomatum pleraque adesse. Hæc posteriora cum in omni subjecto fistula lacrymali laborante semper adsint, hujus morbi signa *diagnosica* constituunt. Cuncta hæc symptomata sunt effectus suarum causarum; Ac plerumque à spissis vel acribus lachrymis, variolosâ pustulâ, ulcere circa parentia ostia, ductuum lacrymalium, sacci lacrymalis dispositione inflammatoria, hujusce obstructione ulcerationeve oriuntur. Aliæ quoque §. 9. jam recensitæ causæ aliquando hos affectus producere possunt.

§. XIII.

Ubi itaque quædam, vel pleræque §. 9.º & 12.º, enarratarum causarum canalem nasalem obstruxerunt, vel ulceraverunt, in omnibus hoc morbo laborantibus subjectis ab initio exiguus inter oculum nasumque tumor apparet ejusdem ac cutis coloris, planus, qui doloris expers est, ac prementi digito parum cedit, hic morbus, si simplex sacci lacrymalis obstructio est, lentas, viscidas glutinis instar tenaces lacrymas, dum premitur per alterutrum punctum lacrymale eructat. Si vero saccus lacrymalis jam ulceratus, ulcusque fistulosum factum est, non tenaces, nec limpidas amplius, sed turbidas ac purulentas pressus tumor per patens punctum lacrymale inferius vomit lacrymas, hæc, si valde acres corrosivæque sunt, cutim, saccum lacrymalem ac subjacentia ossa corrodunt, dum lividi plumbei que coloris cutis exiguo foramine simul perforata est. In quod, si specillum admittitur, perceptus sonus asperitasque, vel si parula ad nares via, aut ulcus cutis sinuosum callosumque est, os unguis, vel aliud vicinum os cariosum detegunt; quando autem hæc nondum animadvertuntur, cutis verò frequenter inflammatur, ac frequentes Anchylopes observantur, tum simplex sacci obstructio in veram fistulam, quam ossium caries sequi solet, degenerat, ac sensim, quæ modo descripti signa apparebunt. Tandem per Anellianam puncto lacrymali inferiori adaptata-

adaptatum Siphonem liquor in faccum lacrymale injectus nos docet, an liberè transeat ad narium cavitatem, ac æger, dum hoc fit, aliqualem titillationem in naribus percipiat, quibus in casibus liberum esse hunc faccum apparet. Si autem dictus liquor immutatus per superius punctum lacrymale cum levi titillatione redit, simplicem facci lacrymalis obstructionem hunc morbum esse ostendit; si verò, dum faccus injicitur, nulla titillatio perferitur liquorque injectus una cum majore minoreve puris copia, non per nares, sed per superius punctum lacrymale exit, atque post absolutam hanc Encheiresin pressus tumor eadem fluida per punctum lacrymale inferius ejiciat, hic morbus vera ac perfecta fistula lacrymalis est; ex datis omnibus hisce signis distincta, vera, & nunquam fallax, certa hinc fistulæ lacrymalis *Διάγνωσις* habetur.

Pleraque horum signorum illa, quæ à Practicis Pathognomonica vocantur, constituunt, ac præsentem vel futurum morbum, hujus initium, progressum, statum, naturam, gradus speciesque quam luculenter ostendunt. Silentio prætereo cætera signa diagnostica, quia illorum in præcedentibus Thesisibus mentio locuples facta est.

§. XIV.

Ex iisdem fontibus, à quibus fistulæ lachrymalis diagnofin hausimus, prognofis quoque petenda est. Variant inter se morbi pro varia illorum natura, causis, accidentibus, temporibus, subjeftorum idiosyncrasia, affectæ partis structura & functione. Harum rerum consideratu digniffimarum discrimen univerfæ prognofeos quasi Cardo ac fundamentum est, cui tota futuros morborum Eventus præfagiendi scientia innititur. Soler hæc Medicinæ pars Medico, si illam probe caller, summo honori, ægrotantibus autem haud exiguo emolumento esse, hinc minime in Praxi negligenda est. Scire itaque nostra refert, quid de fistulæ lachrymalis exitu in genere sperandum vel metuendum fit, dein cujusque fistulæ exitus in specie considerandum se se præbet; quod fistularum prognofin in genere spectat, scimus nullam

nullam perfectam fistulam lachrymalem sibi relictam naturæ ope
 & beneficio medelam accipere; nam talis vel in eodem statu ma-
 net per integram ægri vitam, vel in pejus malum degenerat.
 Nonnisi rarissime necem infert. Unicum sed grave hujus rei
 exemplum Nosodoctum Parisiense mihi exhibuit; & hoc quo-
 que in casu sinistrè potius peractæ Operationi, quam ipsius mor-
 bi vi rara hæc mortis causa erat adscribenda. Hinc periculo
 quidem vacat hic morbus, non verò insigni molestiâ. Perfecta
 fistula lachrymalis rarissimè solis medicamentis, aliquando levio-
 ribus auxiliis Chirurgicis, plerumque tamen ipsâ operatione tol-
 litur. Cura hæc est perfecta vel imperfecta, facilis vel difficilis,
 brevis vel longa, cum aliquo vel nullo post se relicto incommo-
 do. Si per peritum Ophthalmojatrum tractatur fistula, hæc fere
 semper intra 6, vel 8. septimanas ita perfectè curatur, ut nullum
 præteriti morbi vestigium, nullum profus incommodum, nulla
 palindrome vel recidiva metui debeant. Et hæc quidem est ge-
 neralis fistulæ lachrymalis prognosis.

§. XV.

Specialis autem singularum harum fistularum prognosis ex se-
 quentibus patebit. Simplex facci dilatatio facilius quam ejus
 obstructio curatur. Hujus iterum expeditior leviorque cura est
 quam ipsius fistulæ. Hæc quoque si à levi causa oritur, simpli-
 cique facci ulceratione constat, atque nullis gravioribus stipatur
 symptomatibus, citius medelam admittit, quam illa, quæ à
 gravissimis violentisque causis, aut prægressis vel presentibus
 morbis gravioribus, originem suam trahit, vel ubi os Maxilla-
 re superius carie corrosum, aliudve vehemens symptoma istius
 fistulæ comes est. Recentium fistularum in corpore Euchymo cu-
 ra iterum expeditior est & facilior, quàm illarum fistularum, quas
 contraria omnia comitantur.

Caries ossis maxillaris ut plurimum à labe venereâ, scorbuticâ
 vel aliâ producitur, hinc pertinax, solitamque sanandi metho-
 dum respuens morbus est, nec adeo frequenter accidit. Unicum
 inter multos alios fistula lachrymali laborantes ægros vidi. Erat
 hic

hic Præfectus Invalidorum sic dictorum militum Martis Venerisque castra pari strenuitate secutus, qui tandem furtivi amoris turpidissimas dedit poenas. Nam Ozœnam summe foetentem, ossis maxillaris tam superioris quam inferioris nec non ossium palati cariem cum variis hinc inde in facie propullantibus pustulis, ipsamque demum fistulam lacrymalem passus, per biennium & ultra miserè decubuit, ac tandem factâ, post adhibita antiveneræ omnium cariosorum ossium exfoliatione, amissis ex parte naso, palato, nec non ipsius faciei parte aliqua, à fistulâ & reliquis symptomatibus liberatus est. Aliam memoratu dignam hujusce morbi historiam suppeditavit, videntique ansam mihi præbuit Vir Clariss. Stehelius, almæ hujus universitatis Professor Physices meritissimus, hospes & Præceptor meus semper colendus, in muliere rusticâ duplici fistulâ sinistri oculi laborante, quarum una saccum lacrymalem, altera verò palpebræ inferioris ejusdem oculi angulum minorem obsidet; ambæ pressæ fundunt copiosum album mediæ consistentiæ pus, quod etiam per nares dum hæ emunguntur, exit, adest simul maxillæ inferioris quædam immobilitas, nam ægra os non omnino aperire potest, vi autem diductis ope ligni crassiusculi à se invicem maxillis, oreque sic aliquatenus patente, universam fere palati superficiem ulceribus cancriosis plurimis refertam esse vidimus, confertiores sunt in parte sinistra quam in dextra: apparuit quoque in extremitate buccæ sinistrae tumor albus qui cum premitur, pus quoque fundit. Genâ sinistra affecta non sine dolore tangi potest, flaccida simul, lurida ac quasi contusa est. Musculi qui ossi Zygomatico, ossibusque maxillæ tam inferioris quam superioris incumbunt & inseruntur, scilicet musculi faciei, Masseter, pterygoideus externus & internus acri salsa pituita imbuti ac inde immobiles facti functionem suam amiserunt. Anno jam, cum ægram invisebam, existente morbo ab ulceratione oris incepisse referebat eadem, morbum, qua neglecta à Chirurgo quodam vicino plurimas sibi ex palato carunculas tandem cultro extractas fuisse, ipsumque præter purgantia nihil adhibuisse. Aliud exemplum fistulæ lachrymalis serophulosæ, ubi os maxillare quoque cariosum fuit, refert spectatiss. Præceptor meus D. St. Yves in eleganti tractatu de oculorum morbis. Hujusmodi fistu-

hæ, quia ossis maxillaris carioli exfoliatio longum tempus requirit,
 magni moliminis cura est, neque semper ex voto succedit, ut
 id tristi patuit Exemplo quorundam ægrorum, quibus ad hanc
 cariem destruendam cauterium actuale fuit applicatum, qui hæc
 ipsa operatione sinistre, per dexterrimos licet Viros, administra-
 tâ, usu oculi affecti privati fuerunt. Quæ igitur fistula ab hujus-
 modi quâdam labe vel à Polypo narium aut Ozonâ oritur, dis-
 ficillimè, ac nonnisi post curatis hosce morbos antecedentes sa-
 natur. Pertinax quoque neque semper perfecta cura est harum
 fistularum, quando lacrymarum, glandulæ lacrymalis, palpe-
 brarum, vel ductuum lacrymalium vitia quædam adsunt, quæ
 curatæ oculum lacrymantem, nisi id curantis industriâ præcave-
 tur, post se relinquere solent. Pessimæ autem indolis cancrosa
 fistula est, atrocem hanc fistulam, si unquam contingit, sibi re-
 linquendam esse, hujus morbi unicus Observator Riverius opti-
 mè monet. Si post peractam operationem sinus aut festuca aut
 caries quædam cellularum, ossis Ethmoidis vel ossium spongio-
 forum, narium, aut ulcus quoddam membranæ Schneiderianæ
 faccique nasalis relinquatur, solent hi morbi recidivam inferre.
 Omnes nunc, quantum memini Ægilopis eventus generales spe-
 cialesque recensui; De aliis in prognosi necessario notandis, quæ
 hic omisimus, dabitur nobis ansa in ipsa morbi cura, quæ jam
 nobis recensenda est, differendâ.

§. XVI.

Absolutis iis rebus, quæ fistulæ lacrymalis Theoriam spectant,
 ad mali hujus curam me verto. Hæc, ut in §. 2. No. 8. præ-
 fatus sum, est vel medica, vel chirurgica, facilis vel difficilis &c.
 Cæteroque pro fistulæ vario statu, naturâ, causis, harum ef-
 fectibus, accidentibus, durationis tempore, mali ipsius gradibus,
 nec non ægrorum Idiosyncrasiâ differt. Ut mille sunt mali spe-
 cies, sic mille quoque salutis erant. Quando igitur fistula lacry-
 malis in suis adhuc incunabulis latet, dum hic morbus levis facci
 lacrymalis obstructio vel ulceratio est, curatur 1º. Infuso folio-
 rum veronicæ, quo tepido oculus sæpissime irrigatur. Mirum
 est quam efficax sit simplex hoc medicaminis genus. 2º. Apri
 liquidi

Liquidi in saccum lacrymalem injectione mediante Syphone Anelliano debito modo & sæpè factâ. Injiciendi Encheirelis hæc est. Ægri in sella sedentis caput paullulum elevatur, dum ad ægri latus sinistrum stans Chirurgus sinistro Brachio si dexter, dextro autem si sinister oculus affectus sit, ægrotantis occiput sustentat, simulque pollice ejusdem manus palpebram inferiorem paululum deprimit, alterâ vero manu indice in annulum, quo Syphonis Embolus armatur, immisso, pollice & medio digito Syphonem apprehendit, ac perpendiculari ferè directione Syphonis tubulum parenti hæc arte ductûs lachrymalis inferioris orificio dexterè inserit, postea Syphonem paulò inclinât, directione perpendiculari in horizontalem mutata, sic levi emboli annuli pressione per immissum digitum indicem factâ, liquorem contentum artificiosè per ductum lacrymalem inferiorem in ipsum saccum lacrymalem propellit, his peractis Siphonem iterum ab oculo dexterè removet, ac injectum in saccum liquorem, qui ipso injectionis momento per punctum lacrymale superius, vel per inferius sacci in nates hians orificium non rediit, levi digiti indicis supra tumorem factâ pressione expellit. Saccus lacrymalis ter quaterve sic alternatim dicto liquore implendus & evacuan- dus est, quod singulis diebus ad minimum semel peragi debet, ut optatum injectionis scopum attingat Chirurgus. Quod ipsum spectat liquorem injiciendum, quivis ophthalmojater peculiarem habet; Nos autem in omnibus subjectis non eodem liquore utendum esse censemus, quia hic pro vario sacci lacrymalis morboso statu, varius quoque esse debet. Aliquando simplex quedam aqua ophthalmica exigua quantitate Camphoræ imbuta, subinde aqua calcis, quandoque verò alius liquor corroborandi, detergendi, consolidandique vi pollens, profuit. 30. Specilli anelliani per punctum lacrymale superius ad saccum lacrymale introductione. Hæc est decantata illa Anelliana fistulas curandi methodus, quâ Serenissimi Regis Sardiniaë defunctam matrem fistulâ lacrymali laborantem curavit. Methodi hujus inventionem Clariss. Stahlius ac citatus Anellus ambo sibi adscribunt. Magnam suæ famæ celebritatem hæc methodo Anellus

per Italiam Galliamque adeptus est, frequenterque adhibita est primis inventionis temporibus, sed cum suis incommodis haud careat, nec in omnibus subjectis institui possit, nec absque summa industria dexteritateque administratur, hodie ferè oblivioni tradita est.

Sic volvenda aetas, commutat tempora rerum.

Quod fuit in pretio, fit nullo denique honore

Porro aliud succedit, & contentibus exit, Lucret. L. V.

§. XVII.

Altera incipientis Ægilopsis species sacci lacrymalis dilatatio est. Hæc quoque curantium torfit ingenia. Varia excogitarunt instrumenta pleraque vana & nociva, quibus affectum locum comprimere summopere studebant, sed per plures annos sic pressus saccus lacrymalis morbum aliter non mutavit, nisi quod è simplici sacci obstructione hæc methodo morbus in perfectam fistulam degenerare soleat. Alia igitur hujus morbi cura instituenda est; hæc absolvitur. 1^o. Infusi foliorum veronicæ usu. 2^o. Liquoris cujusdam corroborantis leviterque adstringentis diligenti injectione. 3^o. Sedulo tumorem apice digiti premendo. 4. Applicatis simul externe medicamentis corroborantibus dilatatas partes, si his auxiliis malum non cedit, in veram fistulam degenerare solet, ac ut talis tractandum est. Simili prorsus methodus sacci lacrymalis Herniæ, Hydropique medetur.

§. XVIII.

Quando autem præcedentium usus curantis ægrique spem elusit, ac morbus in perfectam fistulam jam mutatus est, operatio chirurgica ultimum opitulantis decumbentisque refugium erit. Nemo vero hanc aggrediatur nisi perspectis prius morbi causis, naturâ, symptomatibus & ægri constitutione; nam horum debira consideratio operationem præcedere & comitari debet. Famæ suæ prudenter consulens Ophthalmojater earum fistularum, quæ suapte naturâ insanabiles sunt, vel quæ sanatæ graviore morbos pariunt, magni Hippocratis moniti memor curam non suscipit.

Si

Si itaque simul vitium quoddam glandulæ lacrymalis adest, vel lacrymæ spissæ aur acres sunt, si denique alius quidam morbus ut Rheuma capitis, faciei Erysipelas, Ophthalmia, palpebrarum inflammatio, tumor, &c. fistulæ se conjungit, vel ægotantis corpus cacoehymicum est, unicuique harum circumstantiarum debitis medicamentis externis internisque pro rei exigentia administratis ante instituendam operationem prospiciendum est, horum & reliquorum Ægyloperæ concomitantium morborum curam hic lubens traderem, si angusti dissertationis cancelli propositusque scopus id permitterent, hos itaque ut curatos vel cognitos suppono, ac solummodo in præsens quæ ad ipsam operationem spectant, describam. Ubi igitur nullum symptoma, institui fistulæ lacrymalis operationem prohibet vel differre cogit, corpusque ægri bene constitutum est, neglectis contra vulgi opinionem universalibus remediis hic minime necessariis, operatio sequenti modo peragitur. Sedentis ægri caput sellæ dorso incumbens paululum elevatur, ac comprehensa circa oculi angulum majorem cutis leviter tensa, (eâdem ratione, quemadmodum in Phlebottomia fieri solet) unâ cum sacco lacrymali, inflicto per lanceolam obliquo vulnere, à palpebris versus musculi orbicularis tendinem vergente, perunditur, hoc vulnus immisso spongiæ compressæ fistulo dilatatur, primoque die super imposito emplastro spermatis Ranarum vel alio conveniente munitur, & in alterum diem relinquitur: Quo hocce apparatu remoto, vulneris & subjacentis ossis unguis statim Chirurgus specillo & injectione iterum explorat; num adsit ossis unguis caries vel saccus lacrymalis vulnere læsus sit. Postea ægro Chirurgoque in eundem situm, quo injectio instituitur, collocatis, Chirurgus una manu ægri caput sustentat, altera autem specillo fortiori, vel instrumento quodam tricuspidali à Gallis *Troicart* vocato, os unguis cautè perforat, quod artificium in eo consistit, ut imò cognoscat locum, quem os unguis occupat, ne imprudenter os planum prioris loco perfringat, vel instrumentum ossis maxillaris Apophysî nasali frustra impingat; quia hocce os ita facile perforari non potest, prior vero casus non vacaret periculo, zedò ut obliquo ductu instru-

mentum

mentum perforans ita dirigat, ne ossa spongiosa vel aliae partes
 manuum laedantur, ex quibus gravis morbus oriri posset. Debet
 autem instrumentum ita dirigi, ut ejus apex perforato osse un-
 guis inter utramque laminam spongiosam nasi medium locum
 obtineat. Hisce cautelis adhibitis aegri nares cohibet Chirurgus,
 aegrumque spiritum ducere jubet, sic per vulneris aperturam aer,
 sanguis & pus si egrediantur, docent, an rite instituta sit opera-
 tio an secus? Quando hisce signis constat liberam esse ad na-
 rium cavitatem viam, hanc pro virili conservare studet Operator,
 immisso hinc in vulnus frustulo ligneo cuneiformi factam apertu-
 ram parum dilatat, ac imposito emplastro vulnus hoc ipso die ope-
 rationis in statu sibi relinquit, sequentibus diebus idem per tu-
 rundas ex linteo cera imbuto factas praestare conatur,
 quas tertio quoque die mutat, sensimque crassiores adhibet, dein
 eadem proportione tenuioribus paulatim iterum utitur. Crassis-
 sima calami scriptorii crassitiem refert, ab hac aequali proportio-
 ne distant turundae, quae primis vel ultimis curae temporibus ad-
 hibentur; his mediantibus turundis libera novaque parat
 mis via, ossium corruptae partes nullo adhibito igne, quae aeger
 valde abhorret, quique saepe gravia damna producit, nonne
 cedunt, sitque ipsa opitulante natura optima ulceris facci lacryma-
 lis deterfio, mundificatio & consolidatio, modò Chirurgus sus-
 peritia hanc juvat. Dum asperitates omnes, ossiumque occur-
 rentes festucas, hoc ipso curationis tempore destruit vel aufert;
 sinus si quidam adsit, forcice aperit, membranae Schneiderianae
 ipsiusque facci lacrymalis ulcera lapidis infernalis repetita circa
 cura finem applicatione consolidat. Quoties vulnus deligatur,
 toties aeger cohibitis naribus, nisuque retento hic loci acre,
 stagnans pus expellat, Chirurgus autem novam turundam non
 nisi oleo prius inunctam in hiatus efformatum intrudat, ac
 supradictum emplastrum imponat, His caute & feliciter per-
 actis tandem turunda abstinat, vulnerisque consolidatio solo em-
 plastro promovetur, quae intra paucos dies absolvitur. Sic ple-
 raeque fistulae lacrymales intra 6. vel 8. septimanas optime ple-
 rumque curantur. Aegylopes quae ob adjunctam malignitatem
 incu-

☼) 25 (☼

Incurabiles sunt, palliativam quandam curam admittunt juxta verficulorum sequentium præcepta.

Requiem tamen indere morbo
Fas erit, & tristem saltem mulcere dolorem.

§. XIX.

Scopus itaque hujus operationis triplex est. 1^o. Sinus omnes, ossium caries qualiscunque, nec non occurrentes festucæ destrui vel eximi debent. 2^o. Sanandum est ulcus facci lacrymalis. 3^o. Solita lacrymarum via, quia obstructa vel potius ex parte destructa est, obliterari hujusque vice nova parari debet. Hæc nova via inter utramque laminam spongiosam narium suum locum habet, æque libera ac veteri multo brevior est, hinc non ita facile obstruitur, nec, ablatis semel, quæ auferenda sunt, ullus denuo recidivæ metus superest. Hæc omnia an ex voto sint peracta, repetitæ circa curæ finem ac post curatum morbum injectiones congrui liquidi ostendunt. Dum hoc in cavum penetra- Sed alium simul scopum prudens operator assequi studebit; nempe quomodo præsentibus vel post curatum morbum relictis quibusdam symptomatibus operari. Hisce symptomatibus occurritur, si quodvis suo debito modo tractatur. Concomitantia symptomata varia esse possunt, quorum recensio nimis proluxa foret. De præcipuis saltem sequentia monenda esse existimavi. Nempe si quædam inflammatio oculi vel faciei Erysipelas ab ipsa operatione ortum est, ei demulcentibus aliisve Antiphlogisticis remediis medelam affert, interim neque novam turundam immittit, sed intrusam immutatam relinquit, quia tali irritatione malum augetur, repida potius aqua vel decoctum radicum Althææ, quæ duo remedia egregia hoc in casu sunt, in usum vocentur. Ubi acris copiosaque sit humorum ad affectam partem defluxio, quæque contingit vel ante vel post operationem, in illo casu prius curanda est, in hoc vero sibi peculiarem methodum medendi requirit. Si os maxillare simul cariosum est quod tamen rarissime contingit, ipsius caries quocunque modo tamen prudentissime

destruatur. Fistulæ lacrymalis curam plerumque sequitur partium affectarum debilitas, ex qua Epiphora oritur, quæ tamen confortante aliquo Collyrio, quo glandulæ lacrymalis, oculi & faciei lacrymalis laxatæ debilitatæque fibræ iterum corroborantur, plerumque facile curatur.

S. XX.

Simplex hæc, tuta, vix unquam fallax spectatissimi Præceptoris mei Dom. St. Yves fistulas curandi methodus omnibus aliis hæctenus usitatis ideo præferenda est; quia juxta Celsi præceptum citò, tutò & jucundè juvat, quod ipsum antequam finem huic dissertationi imponam demonstrare satagam. Hoc tamen quia absque comparatione accurata cum aliis hæctenus usitatis & à Viris etiam celeberrimis commendatis methodis fieri haud potest, tanto magis à me rogandi sunt Viri laudati, ne quæ à me veritatis amore proferentur, tanquam invidiosa, vel tanquam studio famæ detrectandi ipsorum prolata accipiantur. Ægylops aut nascens aut adultus est morbus. In nascentibus plerique Chirurgorum præcinente ipsis Dione splenis minoribus triangularibus comprimentibus utuntur, quidam vero instrumenta comprimentia adhibent, omnes partem affectam comprimere student, in hoc autem negotio læsam partem contundunt, offendunt, irritant, sic varia incommoda ipsimet procreant. Anellus specillo argenteo obstructas lacrymarum vias expeditas reddere conatur. Wolhoufius, verò affluentes humores à morbosâ parte ad alias allicere setaceo tentat. Prior aliquando dicta methodo leve malum licet non absque labore industriaque curavit, quandoque vanam eandem esse expertus est. Posterior verò hujusmodi irritantibus remediis cruciatus dolores ægris excitavit, dum parum interea vel nihil proficeret. Citatus Wolhoufius Blepharotomiam sive oculi scarificationem commendat, sed quæso, quid hæc, nisi perniciosas oculi inflammationes producere potest. De Wolhusianâ itaque methodo idem quod Vir quidam celeberrimus de insitione variorum sensit, judico:

Dum

*Dum scis tua arte sanis producere morbum
Felix semper eris, si illum quoque tollere possis.*

Cuius itaque consideranti, quæ §. 16. & 17. de Præcepto-
sis mei methodo dixi, patebit illam modo memoratis esse an-
teferendam. Eadem prorsus ratione claret, modum, quo expe-
rientissimus Vir St. Yves adustum malum tractat, palmam quo-
que præ cæteris usitatis modis mereri. *Ægylpem* enim non
ut veteres & plerique moderni jubent, igne, violentissimo rerum
omnium destructore aggreditur, nec superfluo & damnofo me-
dicamentorum instrumentorumque molesto apparatu ægris ter-
rorem metumque injicit; blandius illos, licet non absque omni
dolore curat, optatumque scopum eò facilius attingit, quò mi-
nus ejus ægri vexantur. Quid pomposa illa deligatio? Quid
moliminis plenaque complicatorum linteorum impositio? Quid
fasciarum mira, ridicula tamen circumvolutio profunt? *Ægris*
non solum molestiam, sed aliquando ipsam cæcitatem afferunt;
scit me hoc Hortulanus quidam Parisiensis, qui hujusmodi
vulgationibus incurabili amaurosi correptus est. Quàm horren-
da sunt ignita instrumenta vel solo aspectu? Ut de summis do-
loribus, quibus ægri sic excruciantur, nihil referam, etiam ex
iis, qui eosdem fortiter pertulerunt, fuerunt, qui miserè visum
amiserunt. *Wolhusiana* Cannula plumbea naribus intrudenda,
ibidemque relinquenda quid boni præstabit? Ab illabentibus
perpetuò liquoribus æruginosa fit ac sensim corrodetur, vel
ad fauces ac ipsum stomachum cadet, cæteroquin quas tanget
partes iis callum inducit. Hæc sunt commoda cannula *Wol-
husiana*! Qui ultimò tandem operatione *Ægilopis* peractâ un-
guosis medicamentis partium affectarum ulcus detergere conso-
lidareque student, hi calore partium liquefacta unguenta ad naus
seabundas fauces & stomachum mittunt, hæcque ratione ægris
molestissimum fastidium pariunt. Liqueat igitur propositam à
me *Ægilopem* curandi methodum cæteris omnibus memoratis
esse in tantum antehabendam, quod cunctis recensitis incom-
modis careat, dum interea simul citò, tutò & jucundè æger à
malo liberatur.

Hæc

Hæc sunt, Benevole Lector, quæ speciminis loco de lacryma-
 li fistulâ proponere volui, æquo tuo iudicio submittens, ut ex-
 perientia & ratione duce dijudices, num proposito scopo satis-
 fecerim, vel si mavis satisfacere studuerim? in eo autem facîle
 haud discrepabis, si ad circumspectâ experientiæ tribunal the-
 matis pertractationem examinaveris, me & Præceptoribus Vi-
 ris clarissimis usum, qui medendi viam optimam perscrutati
 candidè Philiatris tradere solent, meque eorum monita pressè
 secutum, & diligenter sententias explorasse, ut salutaria agris
 consilia aliquando præbere queam; si quæ fortasse desideres
 quoad styli nitorem, largiar non difficulter, me potius inten-
 tum fuisse, ut clarè animi cogitata exponerem, de elaboratio-
 ne styli non adeò itaque sollicitum; si quæ occurrunt vel præ-
 tervisa à me aut minus diligenter recentita, conatus meos
 ut benevolo interpreteris animo, obtestor, primi sunt
 impetus juveniles.

F I N I S.



01 A 6551

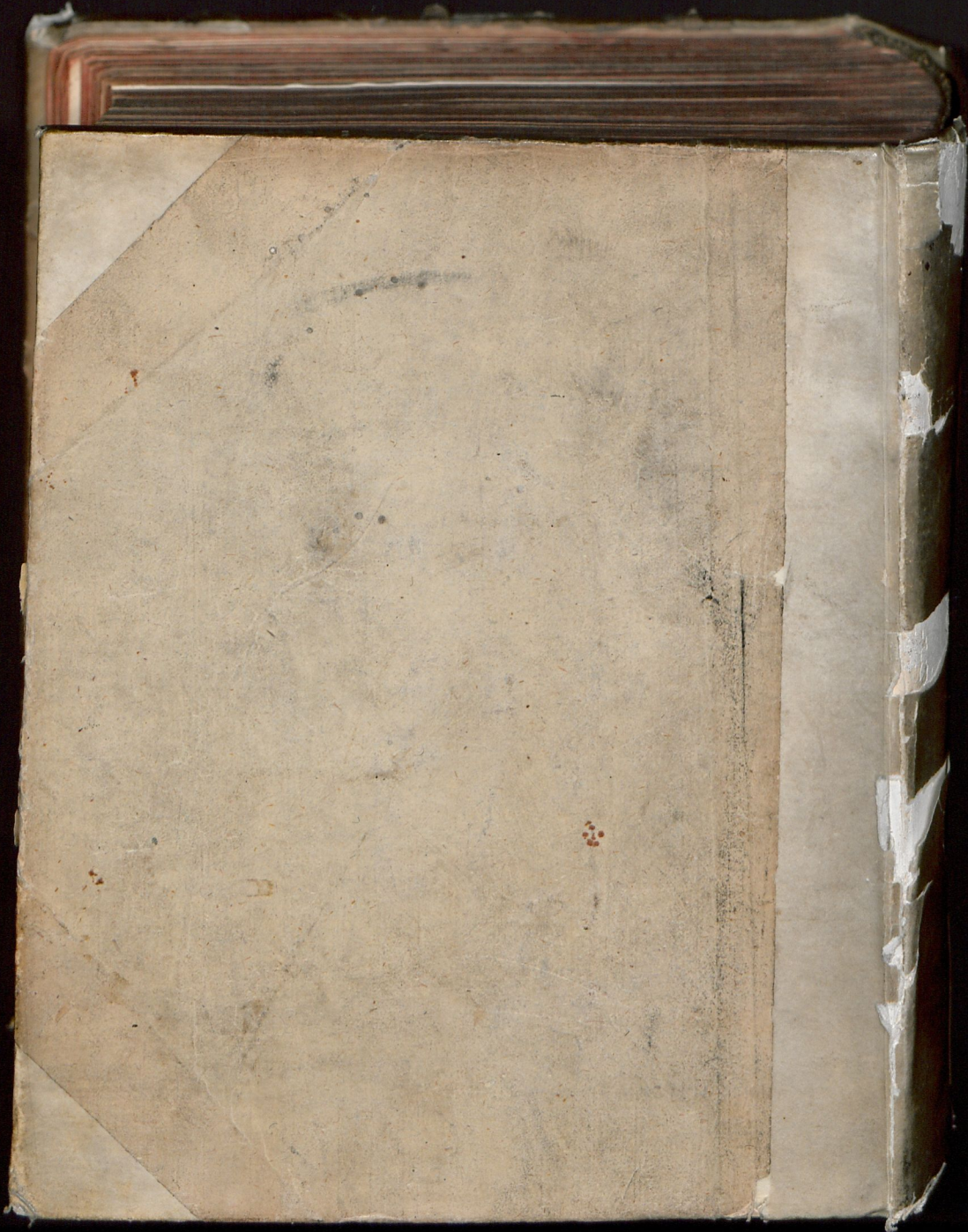
ULB Halle 3
002 937 832



f
se

WMA







DISSERTATIO
MEDICO-CHIRURGICA INAUGURALIS
DE
FISTULA LACRYMALI

DUCE ET AUSPICE NUMINE SUPREMO
Decreto & Autoritate

GRATIOSISSIMI MEDICORUM ORDINIS
ACADEMIÆ BASILEENSIS

Pro summis in Arte Medicâ Honoribus & Privilegiis
Doctoralibus ritè consequendis

Solenni Philiatorum Examine
submittes

JOH. CASPARUS SCHOBINGERUS

Sangallo - Helvet.

Ad Diem 31. Aug. MDCCXXX. Horis Locoque consuets.



BASILEÆ,
Typis JOH. HENRICI DECKERI, Acad. Typogr.

