



17

DISSERTATIO INAUGURALIS MEDICA
DE
DOLORE ET SPASMO EX
CALCVLO FELLEO

QVAM
AVSPICE NUMINE DIVINO
ET
GRATIOSÆ FACVLTATIS MEDICÆ CONSENSV

PRÆSIDE
DN. FRIDERICO HOFFMANNO
FACVLTATIS MEDICÆ SENIORE & h. t.
DECANO

PRO DOCTORALI DIGNITATE
LEGITIME OBTINENDA

Ad. d. Iunii Anni MDCCXXXI.

H. L. Q. C.

Publico eruditorum examini committet

ABRAHAMVS NITZSCH
DANTISCANVS.

HALÆ MAGDEBVRGICÆ
Typis Ioh. CHRIST. HILLIGERI, Acad. Typogr.

DISSERTATIO IN ANATOMIA MEDICA

DOLORE ET SPASMO EX
FRIGORE ET FELLENO

FRIGORE ET FELLENO
GOMMIS...
INSTITUTIO...
KIL...
GENERICIS...
FRASIDE

FRASIDE
PITRINO...
DI. FRIDERICO HOFMANNO

PRO DOCTORALI DIGNITATE

JOACHIMUS WICKHANN

ABRAHAMUS NITZSCH
DANTISCANUS RIMANIO

HAERLE...
Typis Joh. Christ. Hirtze, Acad. Typogr.



VIRO
ILLVSTRI ET MAGNIFICO
DOMINO
FRIDERICO HOFFMANNO.

COMITI PALATINO CÆSAREO, CONSILIARIO, ARCHIA-
TRO ET PROFESSORI REGIO, SOCIETATIS SCIENTIARVM CÆSA-
REÆ LEOPOLDINÆ ET PETROPOLITANÆ, NEC NON
REGIÆ BRITANNICÆ ET BORVSSICÆ
SODALI

PATRONO, PRÆCEPTORI ET STVDIORVM
SVORVM PROMOTORI IVXTA DEVM
VNICE COLENDO

NEC NON

VIRO
SVMME REVERENDO ET EXCELLENTISSIMO
DOMINO
JOACHIMO WEICKHMANNO.

S. S. THEOLOGIÆ DOCTORI, REVERENDI MINI-
STERII SENIORI, NEC NON AD ÆDEM MARIANAM
IN PATRIA PASTORI PRIMARIO

PATRONO MERE PATERNO, OMNI HONORIS
CVLTV JVGITER PROSEQVENDO.

HANC DISSERTATIONEM INAUGURALEM
IN PERPETVAM GRATI ANIMI TESSERAM
DEVOTÆQUE PIETATIS MONVMENTVM
PRO SINGVLIS IN SE LARGA MVNIFICAQVE MANV
COLLATIS BENEFICIIS

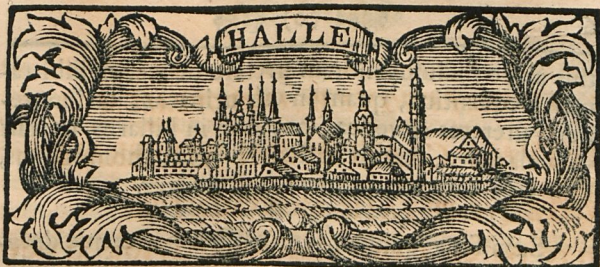
EO, QVO DECET ET DEBIT
AMORIS ET HONORIS TENERRIMO
AFFECTV

CONSECRAT ET DEDICAT

TANTORVM MÆCENATVM

Clens obstrictissimus

RESPONDENS.



DISSERTATIO INAUGVRALIS

DE

GRAVIBVS DOLORIBVS
ET SPASMIS EX CALCULO
FELLEQ.

§. I.



Quidem fere innumerabiles, quæ integrum humani corporis statum pervertunt vitæque strunt infidias, reperiuntur causæ, inter quas tamen præcipuum propemodum res vilissimæ & abjectissimæ ut sunt calculi, sibi locum vendicant. Et quamvis nulla fere pars corporis nostri sit, in qua illi non suam habeant sedem atque domicilium, præferim, ubi humor paullo diu-

A 3

tius

tius alveo inclusus moram necere debet, nullibi tamen frequentius, quam in viis urinariis, ut sunt renes, ureteres & vesica, nec non in biliariis, ut sunt vesicula fellea; ductus cystici, hepatici, cholodochus, imo ipsa cavitate duodeni hospitantur.

§. II.

Sævissimæ quidem sunt passiones, eæque dolorificæ, quæ, universum nervosarum partium systema vel maxime impetentes, totam motuum vitalium œconomiam pervertendo, a calculis in viis & canalibus urinariis suscitantur, sed non minoris sævitæ, nec minoris periculi sunt illæ affectiones, quæ a calculosis concretis intra canales biliosos contentis proficiuntur. Uti vero interdum ægre admodum in ductibus, qui consistunt urinariis calculi, ita longe difficiliori ratione biliosi dignoscuntur & dijudicantur, adeo, ut demum post sectionem atrocium variorum symptomatum, quibus per longum tempus afflictæ fuerunt ægri, incognitæ causæ in sensus incurrant: hinc quum frequentius, quam Medici communiter existimant, graves, pertinaces & vix explicabiles ab ejusmodi calculis foveantur dolores, e re utique fore duximus hanc in praxi medica utilissimam materiam pertractare paullo accuratius.

§. III.

Primo annotare licet, quod in nullo animantium genere crebrius ac in humano corpore folliculus felleus calculis refertus observetur, & quod hi ipsi ratione

tione figuræ, coloris, magnitudinis, consistentiæ, numeri mirifice inter se differant. Vix enim ulla in rerum natura reperitur figura, vix ullus color, qui non in calculis cystidis felleæ conspiciatur. Alii ovalem, & rotundam, alii exacte cubicam, quidam triangularem, quadrangularem, sexangularem, octoædram, pyramidalem etiam recipiunt figuram: sunt, qui fabas, phascolos, lentes, pisâ, castaneas, tribulos aquaticos, nucem moschatam referunt. Mirum etiam in modum ratione coloris variare solent; sunt, qui cretacei, gypsei, ex albo-cinerei, plumbei coloris observantur; frequentius flavescentes vel exflavo-rubicundi, bruno-nigricantes, nigri, viridescentes etiam interspersis maculis deprehenduntur; alii pluribus coloribus variegati; quidam exterius crassa cretacea & gypsea obducti interius nucleum habent ex bruno-rubicundum.

§. IV.

Ingens etiam est differentia bilioforum calculorum ratione consistentiæ. Quidam sunt friabiliores & molliores & tales sunt plerumque albi, cineritii & flavescentes valdeque leves; alii sunt magis compacti, solidi & graviore & tales sunt quam maxime qui satu atiozem colorem habent ex flavo-rubicundum vel nigricantem, & hi sæpe lævigati & politi observantur. Licet vero ordinario plurimi lapides cystici aquæ injecti supernatent, tamen solidiores & compactiores, quales sunt maxime lævigati & obscurioris coloris submergi & fundum petere non semel observavimus. Deinde etiam sæpius vidimus, eos, qui



qui leviores aquæ supernatant, si paullo diutius in ea detinentur, descendisse, forsân, quod in ipsis poris successive particulæ aquæ sese insinuaverint. Neque hoc prætermittendum esse ducimus, quod lapidum qui supernatant, fragmenta & minores portiones in fundum secedant, non secus ac in pumice, qui grandioris molis supernatat, in pulverem vero redactus descendit, advertitur.

§. V.

Mirum etiam variat cysticorum calculorum magnitudo & numerus. Nam certa auctorum probatissimorum fide & observatione constat, totam vesiculam a calculo ingentis magnitudinis, qui aliquot uncias pendebat, valde fuisse expansam & totam ejus cavitatem impletam: quin interdum in defunctis numero triginta, quinquaginta, octoginta, imo trecentos, quorum alii sunt majoris, alii minoris, alii mediæ magnitudinis, inveniri experientia docet.

§. VI.

In ductibus biliosis, qui immediate ex hepate vel in - vel extra ejus parenchyma proveniunt, concrementa etiam solida ex bile producta in animantibus præsertim bovini generis, frequentissime, in humano vero corpore paullo rarius offendi, ipsa docet experientia. Dubio procul ob eam rationem, quia bilis hepatica longeliquidior, dilutior quoque est ac cystica, quæ crassioris consistentiæ & saturatoris etiam coloris, amaricantis quoque saporis observatur: deinde, quia in ductibus hepaticis, ex
qui-

quibus continuo in fatis notabili quantitate ad duodenum biliosus fertur humor, non tam diuturnam quæ requiritur ad fluidi dissipationem & solidescens materiæ concretionem, necere potest moram. Si tamen, ut auctores testes sunt, ibi offenduntur, longe friabilioris & mollioris sunt consistentiæ, asperiores quoque, tubulosi ac flavescentes.

§. VII.

Experimenta, quæ cum calculis felleis ad eorum elementa & ingredientia paullo curatius peruestiganda & discriminanda, instituimus, hoc loco recensere operæ pretium videatur. Primo observavimus, quod omnes illi, qui saturatoris & obscurioris coloris paulloque solidioris consistentiæ sufficienter exsiccati, vel in massa, vel in pulvere, candelæ ardenti admoti mox instar resinæ lucidissimam concipiant flammam, & toti, exigua saltim relicta materia nigra & cineritia fere insipida, comburantur: illos vero, qui albi & cineritii coloris, gypseæ & cretaceæ materiæ, flammam respucere, vel leviter saltim eam suscipere & instar ceræ in lamina ferrea ignita fluere vidimus. Deinceps annotavimus, eos lapides cysticos, qui solidioris fuerunt texturæ & saturatoris coloris, nec a spiritu vini rectificatissimo, nec ab aqua, accedente etiam leni coctione, dissolvi potuisse. Alio vero tempore a nobis animadversum est, illos lapides cysticos, qui ingentis fuere magnitudinis & mollioris substantiæ, totam fere cystidis implentes cavitatem, ultra dimidium in aqua calida fuisse solutos.

B

§. VIII.

§. VIII.

Non indignum porro observatione est, quod qui in hepate ejusq; ductibus in bove reperiuntur & eximuntur calculi saturate flavescentes & friabiles, difficulter admodum, vel exigam saltem concipiant flammam, in nigrum vero cum fumo, qui crinium instar combustorum refert odorem, redigantur carbonem. Spiritus vini hisce affusus & leniori calore digestus, brevi tempore flavo colore tingitur & saporem valde amaricantem exhibet. In aquam calidam horum calculorum fragmenta injecta parumper dissolvuntur, sed saltim levis, flava cum amaricante sapore, extrahitur tinctura. Recens bilis ex vesicula bovis desumpta tribus uncis æquans, tam amaricante prædita est sapore, ut una guttula unciam unam aquæ amarore imbuere possit. Hujus uncia in vase stanneo leni evaporatione in extractum resiniforme redacta, drachmam vix unam largigitur, cujus portio flammæ admota lucidissime ardet, dimidio præterpropter in cineres abeunde. In spiritu vini rectificatissimo ægre solvitur, optime vero in aqua atque etiam spiritu vini aquoso, color est flavus & sapor valde amaricans. Quodsi inspissatæ bili bovinae liquidiori tenuissima argillacea & gypsea materia intime permiscetur, per exsiccationem exhibet massam paullo duriolem, quæ flammæ admotæ æque ac calculus cysticus ardet.

§. IX.

His ita constitutis & accurate perpenfis plane apparet salia nec alcalia, nec acida, nec neutra, vel
tarta-

tartarea, ut communis fert opinio, ad generationem & concretionem bilioforum calculorum concurrere; sed eos ex sulphurea paullo mucidiori bilis portione, intermixta plus minus teneriori glutinosa vel tophacea materia calore successive inspissata in durum quoddam concrefcere mixtum, & variam figuram variumque, pro differenti partium mixtum constituentium positu & situ, recipere colorem. Nam salibus tantummodo haud proprium esse sub variis coalescere & concrefcere formis & figuris, id inter alia varii & elegantissime sapius figurati lapides ex sola aqua in cryptis & specubus subterraneis, ut sunt Baumanniana, Scharzfeldiana, guttatim stillante producti, luculenter demonstrant.

§. X.

Genuinam autem tam diversæ configurationis & coloris in progignendis calculis cysticis rationem ac modum expedite concipere atque invenire, non tam promptum est ac facile. Equidem, si consideramus longe crassio rem & saturatiorem quin etiam amaricantiorem esse, quæ in cystide detinetur, bilem, ac eam, quæ immediate ex ductibus hepaticis ad duodeni cavum defertur, utpote quæ longe tenuior, liquidior minusque amaricans est: sique simul attendimus, bilem, ex qua in ejus folliculo efformantur calculi, ex hepate etiam per minimos ductus, qui recte cystico-hepatici nominantur & in tunicam cellulosa m cystidis finiuntur, in ejus cavitatem identidem liquidam & dilutam fieri; non aliam possumus duri-

oris consistentiæ reperire causam, quam quod in homine ob situm vesiculæ felleæ erectum biliosus humor non continuo flumine promanet, sed tum demum prorumpat, quando a ventriculo cibus referto ipsa premitur, hinc fit, ut vacuo sub longiori inappetentia ventriculo diutius ibi moram necere & stagnare debeat, atque interea liquidior ejus pars tum per vasâ cyftidis lymphatica, tum per ipsos etiam poros ejus tunicarum, quæ microscopio inspectæ oculis non aliter se objiciunt quam pannus indicus vulgo *Nessel* & *Zuch* foras propellatur, crassiori quæ facile in coagulum abire potest, remanente parte. Prout vero bilis pro diversa indole & constitutione seri excrementitii, quod materiam præbet, in tanta varietate corporum infirmorum, non unius ejusdemque est mixtionis ac crasseos, sed plus minus partibus terrestribus, tophaceis & coagulabilibus, item sulphureis magis vel minus exaltatis, referta, hinc variæ inde resultant figuræ & colores. In cachecticis enim sæpius calculi gypsei & albicantes inventi sunt, quinimmo in ipsis ictero chronico laborantibus, copiosa cretacea & gypsea, quæ dubio procul ductibus hepaticis infedit, per alvum dejecta materia, morbum sublatum fuisse binis observavimus exemplis. Ita etiam commemorant *M. N. C. Decur. II. anno VII. obs. 145. materiam tophaceam in puero atrophia laborante cum alvi dejectione copiose fuisse eductam, quæ instar lateris modoroso, modo fusco, modo atro prædita fuit colore.*

§. XI.

§. XI.

Ad generationem calculorum biliosorum complures utique causas concurrere certissimum est. Has inter præcipuæ sunt ætas inclinans: rarius enim in hominibus ætatis florentis, frequentius vero in senibus decrepitis sexaginta, septuaginta, octuaginta annorum cystidem pluribus & durioribus etiam calculis refertam fuisse, permultis observationibus confirmatur. Qui desidem agunt vitam & parum corpus exercent, præ iis qui mobile semper vitæ genus habent, ad ejusmodi calculosas concreciones magis idoneos esse videmus. Sic quoque in feminis crebrius quam in viris reperiuntur. Quarum rerum hæ in promptu sunt causæ, progressus sanguinis per venas meseraicas, per portæ venam & hepar, uti secundum naturam & consuetudinem semper paullo tardior & difficilior est quam in aliis visceribus, ita in iis, qui vitam colunt sedentariam, cujus generis præcipue sunt ætate confecti & sequioris sexus, longe segnior & difficilior redditur; unde ob impeditiorem sanguinis per hepar progressum, fit, ut partes aquæ & fluidæ in vasa secedant lymphatica, remanente & sanguinis & biliosi humoris, qui ex eo separatur, crassiori consistentia. Porro ad horum calculorum frequentio-rem proventum immoderatum spiritus vini item cerevisiæ crassioris usum plurimum conferre, non modo auctoritate & fide Cl. SYLVII constat, qui prax. med. libr. I. p. 302. testatur: *se ex hujus aliorumque potuum generosiorum abusu aliquoties icterum*

B 3

U huic



Et huic succedentem ascitem ut plurimum lethalem observasse, hepate scirrhoso multisque calculis Et tophis obfesso subinde reperto; sed & ipsa sana ratio id evincit: nam spirituosissima inque primis spiritus vini, & chylum & lympham & sanguinem ad coagulum quam facile disponunt. In laboribus enim chymicis ad crystallisationis negotium promovendum spiritum vini mixtura affusum magnam vim habere, compertissimum est: præterea, potibus vinosis & spirituosis corpora nimis incallescunt, & dissipato liquido sanguinis & humorum in crassatur massa. Deinceps feminas post quinquagesimum annum, cessante mensium fluxu, calculis non modo urinariis sed & biliariis atque inde gravibus obortis symptomatibus tentari, identidem experientia docemur; cujus vix alia subest ratio, quam quod succrescente majori sanguinis in vasis copia, hic difficilius moveatur, & hinc inde subsistens secedentibus partibus tenerioribus spissior reddatur. Nec rarius vidimus, ejusmodi feminas inexplicabilibus in epigastrica regione doloribus expositas fuisse, ita, ut morti vicinæ ob vehementes angustias & anxietates visæ fuerint, superveniente intenso subinde extremorum frigore, dictorumque symptomatum singulis diebus circa mediam noctem recurfu, quibus accessit dolor in hypochondrio dextro ad totum abdomen interdum sese extendens, cum sædo ad flavum accedente, faciem totumque corpus deturpante colore; quæ tamen pathemata exclusis per alvum vel sua spon-

sponte vel artis beneficio excrementis argillaceis prorsus quieverunt.

§. XII.

Sæpissime evenit, ut cum calculo renali sese etiam conjungat felleus, quod non ita pridem in Celeb. nominis Archiatro Regio observavimus, qui per plures annos calculosa nephritide laborans, tandem iæteritia affligebatur, ad quam tollendam dum præscriberentur mixturæ aperientes & laxantes, tandem septem per anum reddebantur calculi fellei. Hinc haud imperite in praxi sua scribit BAGLIVUS: *qui calculo vesicæ & renum laborant, in iis sepe coagulum bilis in folliculo ejus reperitur & vice versa.* Neque alienum in praxi est, sæpius obtingere, nephritidem post icterum & quiescentibus ex calculo renali doloribus hunc succedere. Quid? quod in senibus doloribus arthriticis, podagricis, & nephriticis demortuis, fellis vesicula mire a lapidibus distenta reperitur, multis illustrare ac confirmare possemus observationibus, si modo id per temporis & instituti rationem liceret. Ante annum Altenburgi vir generosus, immanibus ex calculo vesicæ per multos cruciatus annos doloribus, frustra adhibitis alias satis præsentis efficaciam dolorem & spasmos lenientibus præfidiis, e vivis discessit; in cuius post mortem dissecto corpore lapis in vesica octo uncias pendens inveniebatur, pelui inhærebat lapis firmæ marmoris instar texturæ drachmas sex pondere habens, in cystide vero fellis plusquam septuaginta minoris & majoris magnitudinis calculi deprehendeban-

debantur, quorum nonnulli tam pulchre lævigati & politi, variegatique erant coloris, ut jaspidium instar annulis includerentur aureis. Neque mirum est, cachecticos & qui in hydropem inclinant, ejusmodi, quæ a calculis felleis fuscitantur, creberrime tentari & graviter exereeri symptomatibus, quia eorum vasa ac viscera inque primis hepar crassi & vitiosi feri mole facta & pressa sunt.

§. XIII.

Sunt vero varii & valde acerbi generis, quæ calculos ductibus biliariis inhærentes comitari & insequi solent pathemata, ut etiam collective sumpta & considerata, eorum præsentiam arguant. Ordinaria fere sunt: non vagus sed in una eademque sede, hypochondrio nempe dextro circa regionem hepatis defixus & constans, premens, gravativus vel etiam acutus cum fædo plerumque faciei colore, interdum ad epigastricam regionem & cordis scrobiculum sese extendens dolor; cujus certis intervallis tanta fit exacerbatio, ut tormina ac cruciatus totam abdominis cavitatem occupent, juncta plerumque inappetentia, nausea, conatu ad vomendum, circa præcordia anxietate, dolore cardialgico, animi defectione, alvo duriori & adstrictiori: quibus tandem dira & contumax optimis haud auscultans remediis accedit icteritia. Quidam afflictorum continuo ventris torminibus exagitantur & vitam per multos annos miserime trahunt; plurima pars hydrope perit. In quibusdam gravativus, obtusus, profundus fatisque con-

contumax cum sensu ponderis dolor perfentitur, id-
que plerumque fit, quando mollioribus & minoribus
calculis folliculus valde distenditur felleus: Intensior
vero & acutior si persistit & universum Systema par-
tium nervosarum in consensum trahendo non modo
vehementes spasticas stricturas circa partes vicinas
sed etiam remotas, brachii nempe & artuum disten-
siones, convulsiones epilepticas, cum pulsu duro &
celeri febrem efficit, indicium est, calculum & mole
& asperitate insignem firmiter ductibus biliariis in-
hærare & hinc etiam fit, ut brevi mortem accersat.

§. XIV.

Observavimus quoque calculo felleo laborantes
ex atroci in hypochondrio dextro dolore non modo
in icterum contumacem sed & in asthma convulsivum
incidisse, quod hydrops pectoris lethalis infecutus.
Ita TIMÆVS a Guldentlee Libr. III. Cuf. XXVIII. fi-
dem facit, *dolores arthriticos diuturnos icteritiam incurabi-*
lem, tandem ascitem lethalem infecutum esse, calculo post mor-
tem totam cystidem replente, invento. Idem quoque BIAN-
CHI in historia hepat. Part. II. Cap. XI. p. 188. annotavit,
quod nempe *a calculis in cystide fellea degentibus frequen-*
tius icterus, cachexia, hydrops, psora, pustulae, tubercula a-
liaque corporis defecationes cum epilepsia & marasmo ori-
ginem suam trahant. Et Miscell. Nat. Curios. Anno
MDCCLXX. Obs. XLIV. referunt, quod in quodam
atrocissimo dolore ischiatico, asthma, auriginoso
morbo defuncto septuaginta duo lapilli coloris flavi,
subnigri fabarum minorum ac pisorum magnitudine

C

in

in vesicula fellea & cholodocho ductu inventi & detecti fuerint.

§. XV.

Inter hæc vero omnia, quæ jam monuimus, signa, nihil datur certius vehementes a calculo felleo prognatas dijudicandi passiones, quam si ipsi cum excrementis per alvum secedunt, & tum non secus ac in calculis renalibus, si hi ex ureteribus in vesicam fuerint delati, omnes simul & semel dolores cum reliquis gravibus afflictionibus cessant atque expirant, icterò saltim excepto qui non simul sed successive tandem evanescit, eo, quod bilis sanguini & lymphæ intime immixta non tam facile rursus e corpore discuti potest. Calculi autem hi, qui per alvum deturbantur, non unius ejusdemque coloris, magnitudinis & numeri, observantur; atque etiam pro differenti suæ ratione sedem, quam occupare solent, subindicant: Nam si sunt molliores, dilutioris, vel etiam tophacei & gypsei coloris e ductibus hepaticis, quibus inhæserunt profectos esse haud levi argumento est: si vero minores, si asperi, si duriore, angulares & coloris paullo saturatoris folliculi fellei hospites fuisse & per angustum illum canalem cum acerbissimis symptomatibus iter suum confecisse, haud obscure colligitur.

§. XVI.

Ipsæ quoque fecum alvinarum differens color quoddam de calculi ipsius sede signum exhibet. Nam si acutus admodum cum vehementioribus stipatus symptomatibus dolor diu dextrum tenet hypocondrium,

drium, & excrementa non cinetitia vel argillosa sed flavo colore tincta secedunt, nec corpus flavo fædo colore defædaturum est, cystico ductui lapidem inharere libero existente meatu hepatico, ut ex hoc viscere bilis ad duodenum perfluere possit, non levis est conjectura. Si vero sub dolorum & spasmodicorum ingenti syndrome & rebelliter icteritia feces coloris argillacei & cinerei rejiciuntur, in ipso ductu cholodochi sedem & causam malorum harere non sine ratione judicatur.

§. XVII.

Ceterum testantur observationes eaque non raræ, post mortem vesiculam fellis multis lapidibus refertam inventam fuisse, ubi & corpus a fædo icteritico colore immune & ab aliis etiam gravibus passionibus liberum extitit. Cujus rei causam sine ulla dubitatione inde derivamus, quod calculi tam illi qui vesiculam felleam, quam etiam qui renum substantiam obsident: si quiete jacent, nullas valde sensibiles procreant molestias atque incommoda: quodcumque vero ita vel ratione sedis vel ratione molis & figuræ sunt comparati, ut nervosas exquisitæ sensationis membranas vel ductus violenter lancinent aut distendant, protinus tota œconomia actionum vitalium & animalium in universo corpore perturbatur, idque non tantum fit, quando calculi per ductum cysticum ad cholodochum, iter suum conficiunt, sed & quando ipsa vesicula fellea, quæ membranis nerveis sensibilibus ob dextri intercostalis interspersas ramificationes



tiones, gaudet, a nimium aucto bilis coagulo valde distenditur, tunc non secus ac in vesica urinaria, si ingentis molis quandoque ad sex vel octo uncias, quale exemplum nuper habuimus, ibi hospitatur calculus, magna symptomatum acerborum caterva corpus obruitur. Legimus enim apud auctores spectatæ fidei, felleam vesicam tam grandem a copiosa intus hærente solida materia tuisse deprehensam, ut naturalem magnitudinem vel triplum superaverit. Et meminit D. D. PRÆSES ensifabri cujusdam ante aliquot annos hoc morbo lenæ vivis erepti, cujus vesica biliaria post mortem tantæ magnitudinis & amplitudinis reperta, ut ultra trecenta sexaginta sex grana partim pisa, partim globulos referentia bilis coagulata contineret: conquestus vero est hic vir per integrum ante obitum biennium de intolerabilibus doloribus, ut ignitos in corpore carbones habere putaret.

§. XVIII.

Memorable porro est, quod dolores & tormenta, quæ in dextro hypochondrio circa regionem hepatis occurrunt satis gravia, non tam a calculo vesicæ felleæ quam potius ipsa bile per poros ejus præfertim si calculis obturata, transfudante vicinas partes ventriculorum nempe & partem subjacentem coli lancinante flavoque colore extrinsecus tingente, suscitantur, ita, ut nausea, vomitus, cardialgia, ventris tormina, febriculosa per intervalla accedentes commotiones, convulsivæ quoque subinde artuum in infanti-

fantibus tractiones inde ortum suum trahant, quæ exempla sunt notissima. Legi merentur de hac re **STALPART** van der **WIEL** Cent. I. Observ. XLVII. & **Cl. Dn. D. FRIEBE** observatio, quæ in **M. N. C. Dec. I.** anno III. centesima est, de auriga febre continua ardente defuncto, in cuius cadavere post mortem tenuior bilis pars exsudata reperta, quæ circum circa superas, inferas & adjacentes partes croceo colore tinxit ac ita corrosit, ut attractæ putredinem acquisiverint & magnam partem hypochondrii dextri putridam reddiderint illæsa plane vesicula fellea.

§. XIX.

Neque statim ex ictero si adest, nec ex doloribus & spasms circa præcordia obtingentibus ad præsentiam calculorum in vesicula vel ductibus felleis argumentari licet. Pluries enim hæc omnia sine calculis, vel calculosis, ductus biliosos obturantibus concrementis, sed potius a sola ductus cholodochi præsertim ejus partis, quæ oblique per membranas duodeni fertur, spasmodica strictura orta observavimus, id quod maxime primo & probe a **SYLVIO** notatum legimus. Quo casu etiam cura sine aperientibus, sine evacuantibus quæ plus detrimenti quam emolumenti afferunt, solis tantum antispasmodicis, demulcentibus & quæ dolorum leniunt atrociam, accommodatis remediis, fuit confecta.

§. XX.

Dantur etiam dolores & spasmi cum consuetis symptomatibus juncti ex calculis felleis aborti, certis



periodis invadentes & repetentes. Ita notabilis est casus, quem B. PETERMANNVS in Dissert. de scrutinio icteri ex calculo vesiculæ fellis recenset, ubi quidam ictero annuatim periodico cum doloribus afflictus est, qui vero post evacuationem lapilli baccæ lauri similis cessavit: altero anno cum idem morbus rursus invaderet, exhibitis convenientibus remediis reiecti sunt per alvum plus quam sexaginta calculi flavescens, quorum alii rotundi & lævi, alii angulosi & asperi, alii molliores, alii duriores fuere, magnitudine partim phaseolos & pisa, partim quoque lentis referentes.

§. XXI.

Verum enim vero in doctrina præsentî animadvertendum esse puto, non levis sed magnæ considerationis esse conjecturas, tam diversæ magnitudinis, figuræ, coloris & numeri lapides ex intestinis per alvum reiectos non semper in cystide fellea vel ductibus hepaticis, sed ut mea fert opinio, in ipsa duodeni cavitate ex diutius ibidem restagnante bile quandoque fuisse prognatos & formatos. Occasionem hujus conjecturæ mihi PRÆSIDI præbuit casus, qui hic loci ante sex circiter annos contigit, dum quidam ex præcipuis mercatoribus sexagesimum jam quintum agens annum diu & ictero & tumore etiam hydropico laboraret. Pluribus citra effectum exhibitis medicamentis Medicus famigerati hic loci nominis infusum medii corticis sambuci cum vino paullo largiori dosi porrexit, factum inde est, ut ab hoc medicamento tam vomitus

tus

tus quam alvi etiam dejectiones satis strenuæ concitarentur, una cum vel numero viginti lapidum ex flavo-viridis coloris, diversæ magnitudinis, valde latæ superficiei, figuræ tam quinquangularis quam angulosæ, drachmam unam imo dimidiam ponderantium, sine præcedentibus dextri lateris tormentis, secessu. Quod fieri haud potuisset; si per ductus biliosos valde nervæ & sensibilis texturæ exitum suum parassent. Cessavit inde quidem icterus sed remansit tumor hydropicus, qui etiam augmentum sumens laborantem è vita sustulit. Notatu quoque dignissima est observatio, quam inseruit LVCAS SCHROECKIVS M. N. C. Dec. I. anno IX. ita se habens: mulier annorum septuaginta quinque de ventris torminibus, flatibus ac aliis pathematibus hypochondriacis læpius conquerens, respiratione subinde ad suffocationis metum subsequens animi deliquit suppressa, ita, ut de vita ejus actum esse adstantes judicarent, subito in colo obtusos perſentiebat dolores, sensim adeo inſeſcentes ac intestinum rectum lancinantes, ut præ atrocitate doloris disrupturam ani pertimesceret, donec tandem caleulum calido conatu divaricatis cruribus stando deponeret, ponderando unciam unam cum drachmis duabus, color erat castalinus eleganter lævigatus & politus ex cinereo-flavescentis variegatus, ex lamellis aliorum calculorum more sensim concreſcentibus constans: interna substantia meros ostendebat circulos striis intersectos, indicio haud obscuro, eum non feces intestinales esse induratas.

§. XXII.



§. XXII.

In hac vero sententia, quod in intestinis, maxime eorum flexuris, præsertim in duodeno, flexuris coli atque intestino cæco calculi diversæ figuræ, magnitudinis & consistentiæ generari possint, tam ex ingestis, quam ex humoribus lymphaticis mucilaginosi, biliosis copiose ibidem confluentibus confirmamur, quando perpendimus in bobus & equis subinde grandes fuisse lapides marmoris instar figuratos & politos ad libram usque dictis in sedibus fuisse repertos, quorum bina exempla, alterum Altenburgi, alterum in pago Herren Gosserstād nobis innotuerunt. Pertinet hic quoque locus FERNELII, Libro VI. Cap. IX. de partium morbis & symptomatibus: *crassiar pituita cæci aut coli intestini cellulis diutius coercita, nonnunquam concrevit in calculos, quales sæpe vidimus instar nucis juglandis, quosdam etiam magnitudine castanæ, quarto die quiescente dolore exturbari.*

§. XXIII.

Perspectis sic omnibus & singulis, quæ ad historiam hujus affectus, tum quoad causas, & prognosin, tum quoad eum diagnosendum faciunt, pertinentibus circumstantiis, sequitur nunc, ut etiam sollicitissimus de accommodatis ad eum tollendum vel mitigandum saltim præfidiis. Quemadmodum vero duplex semper morbis medendi via est; altera, quæ in paroxysmo, altera quæ extra eum locum invenit, dum in illo medici consilium magis ad symptomatum, spasmodum & dolorum ingravescentium mitigationem

nem & alleviamentum : extra paroxysmum vero ad removendas causas directum esse debet , ita etiam hanc in præsentī affectu locum obtinere existimamus ; quapropter nihil prius, nihil antiquius esse debet Medico , ac ut sæva illa, quæ a spasticis nervosarum partium stricturis circa præcordia & etiam partes vicinas excitantur, quodammodo leniantur symptomata ; Cui scopo obtinendo, quæ anodyna, demulcente & fibras nimis strictas relaxante virtute gaudent , egregie serviunt. Hujus generis sunt ex pingvibus interne lumentis oleum amygdalarum tam dulcium, quam amarum, sperma ceti : externe vero pinguedo cati sylvestris, castorei. Ex demulcentibus lac, serum lactis, emulsiones ex feminibus IV. frigidis, infusa vel decocta ex radice althææ, herba malvæ, parietariæ, floribus malvæ, papaveris rhæados, syrupus de althea Fernelii. Ex anodynis spiritus nitri dulcis rite præparatus, liquor anodynus mineralis III. D. PRÆSIDIS, extractum croci, papaveris rhæados. Ex antispasmodicis pulv. ex lapidibus cancrorum, cinnabari & nitro præparatus, pulvis antiepilepticus marchionis, lumbricorum terrestrium, pulv. antiepilepticus niger & qui ex rasura unguæ alcis, cranii humani, nec non lepore ex utero secto & exiccato parari solet, præsertim quando ex iis cum aquis florum antiepilepticorum concinnantur mixturæ. Externe epithemata & sacculi ex emollientibus & carminativis speciëbus parati, vel etiam vesicæ decoctis florum emollientium & paregoricorum repletæ partibusque affectis applicatæ,

D

plane

plane singulare dolorum & spasmodorum lenimen afferre solent. Expediit quoque ad dolores sopiendos clysmata ex lenientibus parata ano crebrius infundere, nec non alvum per blandum laxans, quale est, quod ex manna, rhabarbara, agarico recenter trochiscato, cremore tartari & id genus aliis confici solet, leniter ducere.

§. XXIV.

Extra paroxysmum vero quiescentibus spasmodis & doloribus ad causam mali funditus evellendam, ad obturatos meatus felleos aperiendos & ad calculos, si ipsis firmiter inhaerescunt, quantum fieri potest, extra corpus propellendos utique alia medendi via est ineunda. Ea enim, quae strenua sua virtute jam dictos effectus praestant, in usum sunt vocanda, cujus generis sunt infusa & decocta ex aperientibus, resolventibus, discutientibus & excretionem promoventibus vel aqua sola vel vino permixta parata v. g. radice rub. tinctor. graminis, asparagi, petroselinii, pimpinellae, aristolochiae, curcumae, cichorei, glycyrrhizae additis postea rhabarbara, trochiscis de agarico, tartaro tartarificato vel sale polychresto, item syrupo de althaea Fernelii. Quae decocta, si convenienti dosi & sufficienti satis tempore in usum ducuntur, in hisce affectibus debellandis magna vi gaudere, experientia & multis observationibus evicti sumus, SYLV. in prax. med. Lib. I. Cap. XLV. & ex eo Clariss. LAN-
CISIVS, BIANCHI inter medicamenta calculos biliosos dissolventia, decoctum radice graminis, graminis-

minisque succum mirifice laudant atque commendant, hac potissimum ducti ratione, quod boves & oves mense Maji, quo gramine viridi vescuntur, sensim ab omni crusta lapidosa liberentur, quæ tempore hyemali, ubi fœno nutriuntur, in eorum folliculo fellis concresecere suevit.

§. XXV.

Præter hæc radix pareiræ bravæ haud ita diu ex Brasilia in Europam translata ad drachmas duas in libra una aquæ leviter decocta potum admodum salutarem in omni calculo etiam in asthma humido præbet, si tertia ejus pars tribus singulis horis cum pauxillo sachari tepide bibitur: hac enim ratione icterum felleum cum torminibus & ingenti dolore stipatum intra viginti quatuor horas discussum legimus in Acad. Royal des Sciences Anno MDCCX. p. 76.

§. XXVI.

Nonnulli etiam millepedes vivos vino infundendos & siccatos in pulverem terunt & hos ipsos cum salibus neutris, ut sunt terra foliata tartari, sal polychrestum, tartarus vitriolatus & tartarifatus, solutio oculorum cancri, parca & refracta dosi ad obstructos hepatis meatus expediendos & ob omni biliosa amurca liberandos maximè faciunt. AVICENNÆ cura, uti in ictero chronico, a veteribus medicis magni semper habita est, ita etiam eam in iis, quæ in meatuum biliariorum obstructione & bilis ad concoctionem ciborum præpedito affluxu, consistunt vitiiis, locum habere posse haud dubitandum est. Vetustissimus vero

D 2

hic



hic auctor lumbricos siccatos cum vino albo & farcharo ad saporis gratiam sumtos plurimum laudat, vel etiam horum pulverem cum syrupo de byzantiis in pilularem redigit formam & crebrius vesperi propinat postridie superbibendo serum caprillum, ex lacte a capris prius herbis aperientibus sceniculo, apio, petroselino, rusco, lupulo, evpatorio, asparago, nutritis desumpto, relicta eius caseosa substantia paratum. Ceterum externis quoque leniendis gravioribus symptomatibus occurrere re erit. Faciunt huc ut plurimum epithemata hypochondrio dextro applicata, quæ ex floribus camomill. vulg. & roman. herba scordii & carduiben. aqua florum sambuci & vino albo præparantur, si frequentius de die renovata admoventur.

§. XXVII.

Hæc vero omnia quando inaniter & incassum longo tempore usurpata fuerunt, ultimo tandem spes est sanitatem recuperandi in aquis medicatis naturalibus tam thermalibus quam etiam sic dictis acidulis; inter quas celebrioris famæ & effectus sunt thermæ carolinæ, aquisgranenses, acidulæ egranæ, pyrmontanæ, quibus certe magna & efficax virtus est rebelles chronicas, quæ ab obturatis & crasso humore factis visceribus præsertim hepate proveniunt, persanandi passiones, si corpore prius probe præparato, soluta nempe plethora, vel cacochymia attemperata debito regimine tum in tum externe adhibentur.

PRÆ.

PRÆSTANTISSIMO, NEC NON DOCTISSIMO

DOMINO CANDIDATO

S. P. D.

PRÆSES.

Scientia medica sicut omnium præstantis-
sima & plane divina, ita ejus applica-
tio in praxi ipsa multis difficultatibus mi-
seriisque involuta ac circumseptæ est. Mi-
sera enim est illorum conditio, qui cum miseris
hominibus subinde versari debent, præsertim, quum
agrorum miseriam sublevare ipsis non semper sit
integrum. Misera insuper res est, quando Me-
dicus omnem assiduitatem, vigilantiam, peritiam
& prudentiam suam ad conservandam pariter ac
restituendam agrotantium sanitatem impendens,
si ex votis succumbentium minus felix præter o-
mnem tamen ipsius culpam successerit exitus, per-
versa hominum judicia cum existimationis sæpe
lesione conjuncta experiri debet. Quid demum

D 3

mise-

miserius atque indignius artis suae peritissimo accidere poterit, quando sedulo ac operose in artis exercitio versantis lateri, levissima saepe conditionis homines minimum clanculum adjunguntur, qui malitiosas insidias ipsi struere maximopere allaborant. Miserae denique Medicorum sorti annumerandum id est, pro praestito ad vitam & sanitatem aliorum servandam omni cum vigilantia auxilio, ingrati candorisque expertis animi vitium, hodie familiarissimum, sustinere. Quae omnia quum ita sint comparata, ut facile quempiam ab addiscenda & facienda hac arte deterrere possent: hinc luculentissime apparet, quam patienti, quam forti, quam magno ad has miseras & molestias sub bona conscientia & divina providentiae praesidio superandas opus sit animo. Quemadmodum vero nunquam exhauriendum divinae benignitatis fontem rivulos suos in omnes, qui proximi salutis causa quascunque molestias forti animo subeunt, largiter effundere eorumque arumnas perpeffas multiplici modo compensare indies observamus: ita de TE quoque NOBILISSIME DOMINE CANDIDATE TUUM indefessum laborem assiduamque scientiam medicam addiscendi industriam simulac cupidissimum TUUM aliis inserviendi animum ac ardo-

ardorem mente mea perpendens, non nisi omnia
bona ac felicia ominari possum. Quæ de causa etiam
non sine singulari providentia divina factum est, ut,
quum INVICTISSIMÆ RVSSORVM IMPE-
RATRICIS nomine Collegium Medicum per lite-
ras humanissimis terminis ad me datas egregios
quosdam Medicos desideraret, TIBI dignis ac du-
dum promeritis honoribus condecorando prius, hanc
amandandi provinciam animum induxerim. Ne-
que etiam ego, quia TVAM mentem, sudores &
labores bene cognovi, in exteris & disitis regio-
nibus de felicissimis pariter conatuum TVORVM
successibus dubitare; sed omnia potius fausta ac
prospera predicere debeo: id, ut BENIGNISSI-
MVM NVMEN clementissime largiatur ac con-
cedat, & cuncta TIBI feliciter tam in itinere,
quam ubicunque terrarum fueris, cedere atque e-
venire jubeat, est, quod ex omni animo apprecor.

Hala Salicæ. d. XXII. Julii A. R. S.

M DCC XXXI.

So trifft, Geehrter Freund! nunmehr auch bey Dir ein,
Daß Arbeit, Müß und Fleiß sich endlich wohl belohnen,
Daß Tugend und Verstand mit Glück und Ehren = Eroaen,
Wie Pomeranzen = Frucht gezieret müßn seyn.
Mit Rechte wird Dir jetzt der Lorbeer = Kranz gereicht,
Mit Rechte wirst Du auch sofort ins Amt verlanget:
Denn wer mit Wissenschaft und edler Tugend pranget,
Dem zeigt der grosse Gott und Menschen sich geneigt.
Der Höchste segne denn den neuen Ehren = Stand,
Und lasse Glück und Heil auff allen Seiten grünen,
Gesundheit, Kraft und Muth dem Rechten recht zu dienen,
Und was Du selbst begehrst, verleihe Gottes Hand.

Dieses wolte seinem Hochwertbesten
Freunde und treuen Reife = Ge.
fährten nach Moskau wohlmei-
nend beyfügen

JOHANNES JACOBVS LERCHE,
Medic. Doctor.

So recht, gelahrt = und muntreer Freund!
Du suchst Dein Glück / und wirst es finden.
Wer wandt, und jagt / ist selbst sein Feind:
Dem Klugen muß der Muth nicht schwinden.
Du gehst in ein entferntes Land:
Der Himmel winckt: Drum wilt Du reisen,
Und dort den wirkenden Verstand,
Zu Deines Namens Ruhme weisen.
Nimm mit, was Dir Hygea schenckt,
Sie kömmt, und bringt Dir Hut und Ehre;
Und Krause / den Dein Abschied kränckt,
Wünscht, daß Dein Glück kein Wechsel söhre.

Dieses schrieb aus aufrichtigen Herzen
Des Herrn CANDIDATI
getreuer Freund und Diener

Johann VICTOR Krause,
Mitglied der deutschen Gesellschaft in Leipzig.

U 923

ULB Halle
004 179 358

3



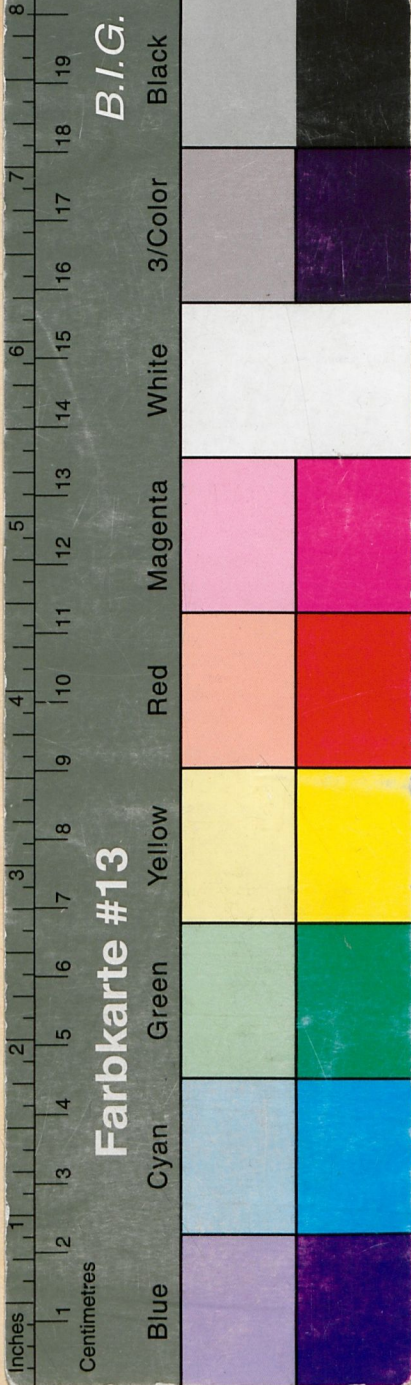
SO

Rebn ✓

Walter Becker
Buchbinderei
Halle/Saale
Thüringer Straße 24







INAUGVRALIS MEDICA
 DE
ET SPASMO EX
LO FELLEO

QVAM
 NVMINE DIVINO
 ET
 TATIS MEDICÆ CONSENSV

RÆSIDE
CO HOFFMANNO
 MEDICÆ SENIORE & h. t.
 DECANO

ORALI DIGNITATE
 ME OBTINENDA
unii Anni MDCCXXXI.

L. Q. C.
 rum examini committet
MVS NITZSCH
 NTISCANVS.

MAGDEBVRGICÆ
HILLIGERI, Acad. Typogr.

