



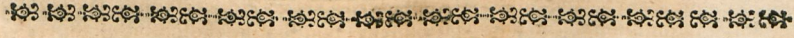
DISSERTATIO IN AVGVRALIS MEDICA
DE
GENVINA CHLOROSIS
INDOLE, ORIGINE ET
CVRATIONE

QVAM
DIVINIS AVSPICIIS
PRÆSIDE
DN. FRIDERICO HOFFMANNO
ORDINIS MEDICI SENIORE
PRO LICENTIA
SVM MISQVE IN MEDICINA HONORIBVS
RITE CONSEQVENDIS

Al. d. Septemb. Anno MDCCXXXI.

PVBLICAE ERVDITORVM DISQVITIONI
EXHIBEBIT.

AVTOR ET RESPONDENS
GODOFREDVS AVGVSTVS EMMRICH
MEDIC. PRACT. BITTERFELDENS.



HALÆ MAGDEBYRGICÆ
TYPIS IOHANNIS CHRISTIANI HILLIGERI, ACAD. TYPOGR.



VIRIS
*PRÆNOBILISSIMIS AMPLISSIMIS, CONSVL-
TISSIMIS PRVDENTISSIMIS*
DOMINIS CONSVLIBVS
PRÆTORIBVS
RELIQVISQVE
ORDINIS SENATORII
BITTERFELDENSIS
MEMBRIS SPECTATISSIMIS
VIRIS DE VRBE OPTIME MERITIS
DOMINIS PATRONIS, FAVTORIBVS
ATQVE AMICIS
HONORATISSIMIS ÆSTVMATISSIMISQVE
DISSERTATIONEM HANC INAVGVRALEM
CVM PERPETVÆ FELICITATIS AC
SANITATIS VOTO
MAXIMA ANIMI VENERATIONE
OFFERT
AVTOR.



DISSERTATIO INAUGURALIS MEDICA
DE
GENVINA CHLOROSIS IN-
DOLE, ORIGINE ET CVRATIONE.

PROOEMIUM.



Xtra omne dubitationis
schema positum esse judico,
hominem a nativitate nil ni-
si morbum esse, testante hoc
divo HIPPOCRATE felicif-
simo Medicinæ rationalis re-
stauratore. Si enim corpus humanum qua-
tenus est mixtum, & quatenus structum, con-
sideramus, omnis dubitatio hac de re suborta,
A omnis-

omnisque admiratio evanescent. Mixturam enim corporis humani ingreditur materia summe corruptibilis e partibus diversæ indolis constans, quæ minus cohærent, sed facillime a se invicem secedunt. Materiam aqueam, pinguem, terream solubilem sive salinam & fixiorem insolubilem corpus ingredi humanum, analysis testatur chymica. Has vero partes differentis esse indolis, minus cohærentis, & hinc facile disiungibilis, præter incios ignorat nemo. Si itaque hæ partes continuo & æquali non agitantur motu, a se invicem disjunguntur, crassiores, fixiores, gravioresque coeunt, subtiliores vero ac fluidæ avolant; hoc vero vigente arctius ac intime uniuntur, miscentur, combinantur, & machina nostri corporis admodum corruptibilis optime a presentaneo interitu ac corruptione vindicatur motuum coordinatione. Quotidiana etiam experientia de nostræ thesiv evincimur veritate, qua edocemur nulla corpora suo privata motu in putridam tam subito ruere corruptionem, quam animantium ipsiusque hominis. Hujus vero phœnomeni rationes progerminant e supra allegatarum ratio-

tionum fonte. Structura corporis humani, si eam perlustramus, maxime est hydraulica, ex innumeris diversæ magnitudinis & stupendæ exiguitatis nec non angustiaë tubis conflata, per quos fluida varii generis perenni agitantur motu, volvuntur, circumvehuntur, & secerantur. Ad hunc actum celebrandum, corpus humanum, ut fibris, potentiis motricibus instructis, quæ quasi vectes & elateres constituunt, gaudeat, necesse est, ut earum motu restrictorio & dilatatorio fluida indefinenter propellantur. Quia vero humores per tot tubulos argustos & subtiles propelli debent, necesse erit, ne justæ fluiditatis excedant cancellos, canales vero ad unum omnes semper & ubique satis aperti existant, & motus denique justam & adæquatam obtineant temperiem. Ea vero est omnium horum recensitorum conditio, ut levi data causa a sua justæ proportionis inter se invicem tramite, deflecti queant, quare non mirandum corpus humanum tam proclive esse ad varios morbos subeundos, qui in motuum consistunt perturbatione. Quævis itaque ætatum periodus certis morborum generibus,

ipsi familiaribus vexatur, quodvis hominum ge-
 nus majori præ altero gaudet propensione ad
 varia morborum schemata. Quam multis,
 quamque intricatis affectibus variis ex causis de-
 mum obnoxius sit sequior sexus præ potiori ne-
 minem qui castra Apollinis sequitur, procul
 dubio fugiet. Huic enim sexui varii familiares
 sunt affectus, variaque excretiones, quæ si non
 rite procedunt, innumeris januam pandunt
 pathematibus. Indefinitam itaque Summi Nu-
 minis sapientiam sic voluisse videtur, quod se-
 xui sequiori, quia variis persuasoriis suum con-
 tribuit symbolum ad lapsum Adami tristissi-
 mum, velocioribusque ad illam festinavit pedi-
 bus, plures intricatioresque affectus, pœnæ in-
 star, assignaret. A teneris enim statim hocce
 alias satis amabile genus modo hoc, modo illo
 agitur morbo, donec imminente pubertatis
 termino primoque tributo lunari, novi etiam
 iique rebelliores ac intricatiores immineant mor-
 bi. Mox enim majorem, quam sanitati con-
 ducit persentiscunt exundationem Catamenio-
 rum fluxus, mox ejus nimiam exsiccationem
 s. suppressionem, mox vero inordinatum ra-
 tione

tionem temporis ac loci profluvium, & denique nonnunquam nimiam inordinatamque decolorationem; qui mensium status præternaturalis multum incommodi nec non interdum periculi post se trahit. Fœminæ utero gerentes variis innumerisque exponuntur incommodis, & foetu denique excluso in ancipites devolvuntur morborum angustias. Lochia enim interdum nimium prorumpunt, interdum profus deficiunt, vel plus justo citius evanescent, quæ itaque variorum morborum existunt opifices, quibus miserrima earum exacerbatur conditio. Instituti ratio non permittit, quasuis enarrare morborum species, quibus sexus sequior exercetur dum alias noster labor academici specimen excederet cancellos. Cum vero more consueto, & gratiosæ Facultatis Medicæ Ordine jubente mihi incumbat per specimen quoddam inaugurale meas probare ingenii vires, meoque profectus ostendere in arte salutari; Chlorosin affectum illum virginibus admodum familiarem, perlustrandam mihi elegi, cujus genuinam indolem, originem & curationem pro exiguis ingenii mei viribus explicabo. Cui Cona-



tui Summus Archiater sua benedictione ex alto clementissime adesse velit, ut omnia in Sui nominis gloriam nostrumque emolumentum cedant,

§. I.

VEla nostræ tractationis expansuri supervacaneum esse judicamus prolixiorum etymologicam instituere analyfin. Sufficit, chlorosin esse vocem græcæ prolapix ἀπό τῆ χλωρῆ vel ἀπό τῆ χλωρῆεν viridem esse, ut illam græcarum antistites derivant, quod vocabulum vel ἀπό χλόης herba vel χλωρῆς colore viridi luteo, qualis in recenter germinantibus visitur herbis, deducitur. Haud obscure scædum illum faciei colorem, quo ægrotantes subinde afficiuntur, denotat, utpote etiam ejus perantiquum nomen ab ipso Artis principe HIPPOCRATE in forum medicum introductum fuit. Scriptores latini varie hunc nuncupant affectum. Salutant enim Pallorem virginum, scædum virginum colorem, Ictærum album, cachexiam virginum, morbum virgineum, febrem virgineam, albam, pallidam & amatoriam secundum tritum illud Nasonianum:

Palleat omnis amans, color hic est aptus amanti.

Germanicis vero die Bleichsucht, die Mißfarbe dicitur. Alia quidem adhuc tam apud Medicos quam vulgus prostant nomina, nimis vero esset prolixum, nul-

nulliusque usus omnia recensere, quare etiam huic
nominum declamationi supercedemus.

§. II.

Præmissis his, quæ in eorum adjecimus gratiam
qui ejusmodi verbali delectantur enodatione, ad rea-
lem affectus pertractationem nunc propius accedamus
& omnium primo realem præmittamus chlorosis de-
finitionem. Chlorosis est depravatio externi habi-
tus corporis Virginum præprimis, quoad consisten-
tiam & colorem, cum aspectus floridi in pallidum, vi-
ridescens & flavescens mutatione, a turbato san-
guinis circulo, ejusque læsa crasi, ob menses obstru-
ctos eosque insequentem spasmodum vehementiam,
viscerumque atoniam producta, variis stipata sympto-
matibus iisque gravissimis, desiderio præprimis con-
juncta Veneris subeundi castra. An hæc descriptio
realis & genuina sit, iis relinquo, qui se Lynceo acu-
tiores esse credunt. Meo quidem judicio, nisi me
omnia fallunt, putarem, illam satis superque affectus
exhaustire formalitatem. Nam experientia, crebra-
que testantur observationes, externum corporis ha-
bitum quoad consistentiam & colorem omnino esse
depravatum. Coloris floridi loco ægræ pallefcunt
viridescunt, flavescunt pro exacerbatione affectus, il-
liusque duratione; consistentia vero corporis tumi-
da, turgidaque sane observatur; sie sehen recht auf-
gedünsten aus, quæ conditio a nimia fibrarum & cu-
ris relaxatione, toni debilitate sanguinisque corrupti
in cute dependet restagnatione. Quod ex Menstrui
obstru-



obstructione suam denique deducat originem, hujus veritas, ut & reliquorum momentorum, ex ulteriori rationali pertractatione hujus affectus inclarescet.

§. III.

Non inconsultum ac inutile fore nobis persuademus, nostram, qualitercunque etiam fiat, explicare mentem, a quonam principio color naturalis æque ac præternaturalis dependeat, & quomodo contingat. Licet corpus illud reticulare cuticulam & cutem intercedens nonnulli unice pro principio agnoscant coloris, nihilominus tamen suo falluntur judicio. Reticulum enim istud humido perfusum est viscoso lymphatico, limpido, ut in nostris Europæis, ita ut ad sensum rite instituto examine nulla gaudeat constanti tinctura, licet ad quamvis recipiendam aptitudine non careat. Si itaque per alias res varie coloratas alterari ac tingi potest, sequitur sane subnatum colorem non unice huic reticulo, sed rebus coloratis adscribendum esse. Firmis inconcussisque rationis ac veritatis talis suffulta est sententia sanguinem quo ad colorem varia pati discrimina. Nec rationi nec experientiæ demum contrariatur, sanguinem omnes universi corporis partes fibrosas rigare ac perfluere. Quare itaque concludendum sanguinem illud corpus reticulare quoque rigare ac perfluere ut oporteat, necesse esse. Si perfluit, tingit etiam, quia est coloratus. Lucis demum radii per pellucidam cuticulam penetrantes in eodem reflectuntur. Pro-
ut itaque utrumque humidum comparatum existit, ita

ita etiam color variat in corporis superficie. Quo major itaque sanguinis copia ad corporis propellitur peripheriam, ut in ira, gaudio, eo major eam occupat rubor, hoc vero nimis retrocedente sub terrore, frigore &c. major residet pallor in corporis periphæria. Quo copiosius vascula sanguifera cutim pervagantur & cuticula tenuior existit, eo rubicundiori pars perfunditur colore, ut genæ & labia. E quibus deductis jam satis perspici potest, quænam coloris sit defœdatio in nostro affectu & quomodo contingat. Reticularis illius cutanei, sanguinisque dispositioni ac variæ tincturæ adscribendam esse constat. Si humidum, quo istud perfunditur reticulum, peregrinum induit colorem ob sanguinis discrasiam & de-colorationem, ut pallidum, subviridem & flavescen-tem, & sanguis, illud perfluens, variis sordibus, & quisquilliis excrementitiis variæ coloris imprægnatur, sana sane dicitur ratio lucis radios varie quoque reflecti ac modificari posse, peregrinumque colorem in scenam prodire.

§. IV.

Noster affectus, uti e superioribus colligendum, sexum solum invadit sequiorem & præprimis virgines toro maturas ex mensium obstructione, vel etiam si illi inordinate & pauciores fluunt; rarius viduas & maritatas, quare etiam, quia a potiori fit denominatio *utriusque* Virginibus adscribitur, unde etiam morbus virgineus seu febris virginea vocatur. Ob victus aliarumque circumstantiarum rationem quibus-

B

busdam familiaris existit locis uti e. gr. valde frequens Berolini observatur. *vid. Act. Berol. med. Dec. I. Vol. IV.* Ante pubertatis terminum nunquam in scenam prodit hic dirus affectus, sed sequitur mensium emanationem, vel etiam ordinario eorum a quacunque causa suppressionem. Ad legitimam mensium excretionem requiritur, ut humores, quibus omnes corporis partes sufficienter rigantur, debitam & proportionatam possideant fluiditatis indolem, sin minus, difficulter sane per tot stupendæ angustæ ac exiguitatis tubulos propelli possunt. Requiritur etiam demum ut viæ & ductus, quos permeare decet humores, sufficienter semper iis pateant; huic etiam accedit requisito, ut eorum motus integer existat, ne nimis sit languidus ut partium atonia laborantium, vel, nimis auctus, celer & nimis constrictorius, uti sub spasmodum exacerbatione ac vehementia; & denique etiam requiritur, ut iusta ac proportionata adsit sanguinis quantitas. Omnibus his non rite conspirantibus facile contingit, ut utilissima & salutaris hæc excretio in suo turbetur circulo. Si sanguis nimis crassus & spissus existit per tot canales exiguosque canaliculos, qui tractu serpiginoso & anfractuoso per uteri substantiam convoluti disseminantur, libere & æqualiter circulare non potest. Hinc fluida tantum trajicitur pars sanguinis, crassior vero remanet, stagnat, tubulos infarcit & varias excitat spasticas constrictiones. Si demum spasmum summam induant vehementiam, eo sane sæpius res redit, ut ad tempus ob nimiam vasorum con-

constrictionem, fluidissimæ etiam sanguinis parti, transeundi præcludatur via. Necessè itaque est, ut sanguis impetu ad alia vicinaque regurgitet loca. Cum vero ubique tubuli deprehendantur exigui, minus libere per eos volvitur sanguis regurgitatus, & ratione majoris, quam par est, molis & quantitatis, liberum etiam retardat transitum per reliqua viscera. Stagnat itaque in suis tubulis, eos nimis distendit, expandit, infarcit & eorum vim elasticam vel infringit, enervat, & relaxando integre sæpius abolet, vel eam augendo exacerbatur, ut actualis insequatur spasmodum vehemens exacerbatio.

§. V.

Spasmi vero ejus sunt naturæ, indolis ac ingenii, ut iis partibus, ad quas cum impetu ingens vibratur sanguinis & humorum copia, magnam inducant debilitatem. *vid. Exc. D. D. PRÆSID. Med. Syst. Tom. II. p. 79.* Cum itaque spasmi circa uterum ejusque confinia suas sæpissime ludant tragœdias, impetu sanguis & humores ad alia, regurgitatione etiam tantum, propelluntur loca, ut ventriculum, hepar &c. quorum tonum ac robur valde infringunt, enervant, adeo ut pristinam vim ac robur difficulter recipiant. Spasmi etiam iis, quas diu obsederunt, partibus inducunt atoniam atque imbecillitatem. Validissima enim illa uteri fibrarum agitatione, allisione mutua & contorsione fluidissimæ & spiritui æmulantes sanguinis ac succi nervosi partes, quæ tonum ac robur efficiunt vitale, dissipantur ac avolant: Necessario hinc sequitur



tur, uterum laborare debilitate ac atonia, quibus liber impeditur sanguinis transitus per ejus vasa. Variæ itaque in sanguinis circuitu contingunt inæqualitates & functionum turbationes non tantum ex spasms, sed etiam ob atoniam & nimiam partium solidarum & motricum relaxationem & debilitatem.

§. VI.

Hepar denique suum quoque confert symbolum ad hunc maturandum affectum, dum ex spasmo uteri regurgitans sanguis majori vi ac copia ad hoc propellitur ac alluditur viscus, illud per se satis laxum in suo debilitat tono, nimis distendit & infarcit, quare segnior euadit sanguinis transitus. Retardatur enim ob robur deperditum & vim contractilem & elasticam imminutam motus fluidorum. Latius itaque serpente hepatis obstructione viscus hoc naturalem superat molem, ita ut diaphragmate cum ventriculo deorsum coactis varii propullulent dolores, difficilis spiratio & ad vomitum inclinatio, quæ symptomata ordinario nostro se associant affectui. Per se difficiliorem sanguinis transitum esse per hepatis compagem luce clarius existit meridiana, quare etiam in nostro affectu, quia tardius sanguis trajicitur per hepar ob imminutum & deperditum tonum, negotium secretionis biliosæ & sanguinis depurationis imminuitur, ac evanescit. Hinc impuritates illæ biliosæ sanguini admixtæ una cum sanguine ad corporis peripheriam & cutis compagem propelluntur, cui ejusmodi colorem pallidum subviridem & flavescen-

scēntem secundum §. III. imprimunt. Ob consensum etiam partium patiuntur renes, lien & ventriculus, qui ob imminutum robur & tonum negotio concoctionis rite præesse non potest, quare etiam crudus gignitur chylus; crudus variis sordibus oneratus sanguis; hinc non mirandum, cur omnes corporis functiones suo priventur æquilibrio.

§. VII.

Variis etiam chlorosis concomitatur symptomatibus iisque gravissimis, ut mensium obstructione, facie admodum pallida, subflava & viridescēte, imprimis etiam labiorum insolito pallore, corporis habitus aliquantulum intumescēte, als wenn sie etwas aufgeschwelt und aufgedunffen wären, oculorum subfidentia, palpebrarum vero cingentium livore, maxima membrorum lassitudine, animi ac corporis languore & torpore, appetitu inordinato, ejusque naturalis dejectione, nausea & vomitu, somno turbulento, minori ad motus laboriosos proclivitate, & sub illis citiore defatigatione, pedum gravitate & ad movendum inertia, excretionum sordinarum & consuetarum minore successu, frequens intercurrente cordis palpitatione, respirandi difficultate maxime post motum concitatiorem & sub scalarum ascensione, cardialgicis pathematibus, præcipue post partum cum intercurrentibus capitis doloribus & abdominis turbis flatulentis & tensoriis, animi dejectione, sie sind insgemein traurig und verzagt, verdriesslich, träge und verdrossen, extremitatum frigore,



crurum & pedum præsertim circa malleolos post somnum intumescencia & quasi inflatione & denique intercurrente animi deliquio. Quibus omnibus successive, increfcente malo, lenta se associat febris noctu maxime affligens, & nisi cito hæc curatur, in lethalem transit hecticam, uti omnia hæc testantur SCHENCKIUS *in suis Observ. Lib. IV. p. 632.* SYDENHAMVS *in prax. medic. experiment. p. 781.* & TIMÆVS vom Gûlden • Klee *in Cas. medicin. Lib. IV. Cas. XVI. aliique.*

§. IIX.

Quia etiam nostrum affectum multum intercedit affinitatis cum aliis morbofis affectibus, operæ pretium esse judico, ut enodem, in quantum illis accedat, in quantum etiam discrepet. Differentia quidem vulgo statuitur inter cachexiam & chlorosin, quæ tamen magis accidentalis quam essentialis existit. Discrepat itaque tantum quoad subjectum, & quædam causarum genera, quoad indolem vero morbi, una eademque est morbi conditio. More enim consueto & semel recepto in scholis medicis virili sexui cachexiæ tribuitur appellatio, sequiori autem sua relinquitur chlorosis. Differt noster affectus ab Anasarca & Leucophlegmatia, quæ majori premitur inflatione quam chlorosis, cujus inflatio mollior apprehenditur. Anasarca vero tanta sæpius observatur durities, quæ post digiti impressionem foveas relinquit, quod in chlorosi evenire non solet, nisi jam proxime ad horum affectuum accesserit gradum. Discre-

scerepat etiam chlorosis ab Ascite. Hic enim affectus inferiores tantum corporis partes, ut abdomen, pedes, femora imo scrotum in maribus, affligit, chlorosis autem universum corporis habitum æqualiter obsidet. Distinguitur etiam a tympanite ratione partis affectæ, quam in nostro affectu universum corpus, in illo vero abdomen tantum constituit, & demum extensionis intuitu, quæ in illo affectu maxima est ac dura, in nostro vero turgida ac flaccida. Distinguitur denique chlorosis ab ictero intuitu coloris, qui in hoc flavus & croceus, in chlorosi vero pallidus, subviridis & flavescens evadit; ratione penetrationis, quæ in Ictero tantum superficialia in chlorosi vero profundior, quare etiam fibræ turgidæ evadunt. Differt etiam demum ab atrophia, quod scilicet in hac corpus maxime extenuatum contabescat, in chlorosi vero ejus magis augeatur moles; nihilominus tamen atrophia symptoma esse potest chlorosis.

§. IX.

Non est, ut de signis hujus morbi diagnosticis anxie solliciti simus, dum plurima §. VII. ubi symptomatum recensuimus numerum, suppeditavimus; pauca itaque tantum, ut addamus, utile nobis visum fuit. Si omnia recensita vel plurima tantum symptomata concatenata occurrunt in quodam subjecto, juxta exin resultat præsumptio de chlorosi, præprimis si pulsus concurrens languidus, juxta debilior, & urina vel plane aquea, citra colorem ac hypostasim in principio, in progressu vero morbi magis turbida & tincta

tingta, semper tamen minori excernitur quantitate. Huic signorum ac symptomatum concatenationi varia accedunt animi perturbationes alienationesque. Nimirum ægræ plerumque tristes observantur, morosæ, ad iram pronissimæ, sua abhorrent munera domestica, & levi data causa ita sensibilibus afficiuntur, ut largas effundant lacrymas, quarum sæpius nullam hesciunt reddere causam & rationem, & denique solitudine delectantur. Per intervalla vero infomnia experiuntur lasciva, voluptuosis agitantur cogitationibus, & continuos ad amplexum venereum persentiscunt stimulos. Delectantur itaque lectione librorum de arte amandi & fatis amantium scriptorum, & ambiunt denique commercium cum viris, quo acquiescere videntur. De harum desiderio illum Poëtam si cecinisse videtur: *Spectatum veniunt, veniunt spectentur ut ipse: Sie stellen sich auf die Schau, zu sehen, ob niemand anbeissen wolle.*

§. X.

Subjectum nostri affectus quod concernit, in genere constituunt personæ temperamenti phlegmatici ac sanguinei, fœminæ & speciatim virgines, quibus mensium negotium minus feliciter succedit, vel integrè suppressum est. In personis enim mollioris & laxioris constitutionis partim major observatur humoris lymphatici & serosi abundantia, qua partes fibrosæ emolliuntur & inordinate relaxantur, partim vero languidior & tardior sanguinis circuitus ob fibrarum refractam vim elasticam. Sexus sequior præ vi-
rili

rili varias ob causas a vitæ genere aut excretionum sanguinearum turbis dependentes huic obnoxius evadit vitio. Sexui verò virili, nunquam, ut nonnulli delirantes somniarunt, hic tribuitur morbus, sed solum ad sexum restringitur sequiorem; & virginibus non tantum nubilibus; sed viduis etiam junioribus, mulieribus extra viri consortium viventibus ac maritatis sterilibus familiaris est; viduis vero & mulieribus in latiori competit significatu hæc habitudo, virginibus autem in strictiori & specialiori evenit significatione; unde etiam morbi virginei & febris virginum nomen tam apud medicos, quam vulgum obtinuit.

§. XI.

Perlustrato itaque nostri affectus subjecto ordinis requirit ratio, ut ad concatenatam causarum accedamus seriem. Noster morbus pro fundamento & proxima agnoscit causa toni ac roboris naturalis dejectionem in visceribus maxime sanguineis, ut utero, hepate, liene, ventriculo & renibus &c. Vnde ob partium fibrosarum & vasculosarum atoniam tardior fit sanguinis circulatio. Variarum hinc secretionum & excretionum imminuitur negotium, quare sordes & quisquiliæ excrementitiæ, quæ in hepate & renibus alias secerni & foras ejici debent, maxima ex parte retentæ, impurum plane & intemperatum reddunt sanguinis serum & succum nutritium. Temporis successu fibræ motrices illius subcutanei cribri æque suo naturali privantur robore, qua-

C

re

re hæ sordes minus rite & feliciter per cutis colatori-
um colari ac ejici possunt, unde pallidus subviridis
& flavescens color cum aliquali turgida corporis con-
stitutione una cum reliquis supra recensitis prove-
nit symptomatibus. Cum renes & hepar ob refra-
ctam & imminutam vim roboris vitalis secretioni hu-
morum rite præesse nequeunt, partes biliosæ excre-
mentitiæ non solum, sed etiam mucidæ viscidæ, &
salino-sulphuræ sanguini admixtæ remanent in cor-
pore & per totam illius compagem lentiori propel-
luntur gradu. Mucida itaque viscidaque sanguinis
existente indole in vasculis capillaribus & tubulis
exiguis stagnant humores, impeditioremque sanguinis
reddunt circuitum. Cutis enim hoc modo, obstru-
ctis tubulis excretoriis excretio illa peripherica vel
integre suffocatur vel tantum sufflaminatur, quæ cir-
cumstantia depravatum generat colorem corporis-
que habitum turgidum. Si vero particula illa vi-
cidæ ac mucidæ, quibus sanguis infectus scatet, ma-
gis circa uteri confinia commorantur, perque va-
scula ejus difficulter propelluntur & ob debilitatam
ductuum vim elasticam stagnant, eos obstruunt &
infarciunt, species exin resultat fluoris albi, qui fal-
so pro excretionem liquoris habetur seminalis. Quod
vero atonia ejusmodi, quos ipsi assignavimus, effe-
ctus edere possit, rationi & experientia maxime est
consentaneum, quare etiam non incongrue a nobis
factum esse judicamus, eam pro fundamento & cau-
sa proxima nostri allegasse morbi.

§. XII.

§. XII.

Hæc vero viscerum atonia non per se in scenam prodit, sed effectus alius existit causæ, hanc vero contituunt spasmi in universam uteri compagem sævientes, quibus vicinæ partes simul ob intercedentem nexum cum nervorum & vasorum ramificationibus in consensum trahuntur. Hæc vero spasmodum vehementia non per se oritur, sed aliam etiam agnoscit scaturiginem. Ianuam vero inter alias causas spasmi pandit uterinis magna sanguinis copia ad uteri confinia affluens. Quia vero viæ & tubuli uteri, per quos sanguis meare debet, nondum satis amplii, uti in virginibus, quæ nondum expertæ sunt tributum illud lunare, existunt, quæ tamen circumstantia pro justa fluidorum transjectione requiritur, difficulter per illos circulatur, vasa itaque ultra modum distenduntur, infarciuntur, expanduntur & in spasticas rapiuntur constrictiones, quibus tota uteri compages cum vicinis affligitur partibus, quod satis superque atrociores illi dolores illis familiares testantur. In iis vero subjectis, quæ hanc excretionem alias experta, suppressionem mensium variis ex causis, ut terrore, nimia refrigeratione, præpostero adstringentium usu &c. passa sunt, sanguis affluens vasa & tubulos ad motus spasticos proclives, ad novos procreandos disponit spasmos. Quare etiam ejusmodi subjecta atrocibus agitantur spasmi, qui atoniam ceu causam proximam relinquunt chlorosis.

C 2

§. XIII.

§. XIII.
 Sanguis spiffioris indolis plurimum quoque con-
 tribuit ad spasticas constrictiones. Nam naturæ mi-
 crocosmicæ legibus est sancitum, ut humores justam
 possideant fluiditatis indolem, qua mediante libere
 per minima etiam vascula vehi possint. Si vero eo-
 rum spiffitudo illorum diametrum excedit, per se pa-
 tet humores libere transjici non posse. Stagnant
 itaque in suis ductibus eos nimis expandunt, qua ex-
 pansionem fibræ membranacæ & nervosæ premuntur,
 distenduntur & in spasticos trahuntur motus. Vti
 itaque sanguinis nimia copia ejusque nimia spiffitu-
 do graves excitant spasmos, sic quoque magna ejus
 inopia eandem efficit spasmorum vehementiam. *vid.*
Exc. Hoffmanni Med. System. Tom. II, p. 102. Contingit
 enim ut medici vel rationales vel medicastrum virgini-
 bus oppresse mensium a quacunque etiam causa
 suborta laborantibus crebris succurrere intendant
 Venæ Sectionibus, quibus tanta sæpius detrahitur
 sanguinis quantitas, ut fluidorum proportio solidor-
 um non respondeat proportioni, quare incidunt
 ejusmodi subjecta in motus spasticos. Sanguinis tur-
 gescencia calida elastica vasorum vim efficit motri-
 cem, qua suum adjuvat motum; si vero major, quam
 decet, detracta est sanguinis portio, is non ubique
 æque vasa implere, nec satis illa expandere valet tur-
 gescencia sua elastica calida, quare exin variæ resul-
 tant spastica constrictiones. Sic inter alias etiam
 causas spasmi uterini dependent a varia sanguinis quan-

quantitate & constitutione, qui, uti e superioribus patet, magnam relinquunt viscerum debilitatem.

§. XIV.

Perlustratis itaque causis contiaentibus proximis formalibus & materialibus restat demum, ut propius ad causarum antecedentium remotarum & occasionalium accedamus explanationem. Ad chlorosin itaque viam aperit habitus corporis a natura valde laxus & spongiosus, qui consistit in fibrarum mollietie, exilitate, sed copia vasorum ac nervorum & tendinum tenuitate, quare etiam asseruimus personas temperamenti sanguinei & phlegmatici genuinum esse hujus affectus subjectum. Nam hic corporis status ad copiosum sanguinem progenerandum maxime est idoneus secundum *Exc. D. Præsidis Med. System. Tom. I. p. 438.* & suum quoque contribuit ad sanguinis circuitum, qui tarde & segniter in sanguineis, tardior vero atque segnior in phlegmaticis decurrit, quare itaque stagnat, stagnans excitat spasmos, qui demum generant atoniam, ex qua nostra propullulat chlorosis. Vitæ genus, præprimis vita sedentaria ac otiosa causis annumeratur antecentibus, quia ad humorum copiam æque ac impuritatem & stagnationem, infarctus & obstructions viscerum contribuit. Huc demum referri merentur aer valde frigidus & humidus & loci valde humidi & paludosi, humiliora depressioraque conclavia, præsertim si quis in iis dormiat, cibus & victus valde durus, saluus, bellarium & acidorum abusus, panis calidus butyro illitus,

C 3

si præ-



si præprimis frigidum hauriant haustum, parcior & crassior potus, cerevisia fœculenta, quæ omnia plurimum conferunt ad nostrum morbum. Nam omnia ita sunt conditionata, ut æqualem sanguinis turbent circuitum partim partes solidas spastice afficiendo easque debilitando, partim vero, quia nimium, crudum, crassum, spissum æque ac impurum generant sanguinem.

§. XV.

Sicuti inter alia cibi ordinarii maxime disponant ad chlorosin, ita etiam usus rerum peregrinarum, quæ medicamentorum instar sapius usurpantur, ad chlorosin viam parat, præprimis si crebrior eorum occurrit assumptio. Maxime vergunt ejusmodi virgines toro maturæ ad incongruum inordinatumque appetitum, resque appetunt incongruas ut cretam, calcem arenam &c. Multæ etiam virgines ambitionis fulmine tactæ & variis præjudiciis eneruatæ pro formosiore concilianda forma cretam, calcem ejusque farinæ alia studio magna edunt in quantitate, ut coloris albi & ut vocant nobilis evadant præditæ: dicunt enim: *roth sey baurisch blaß oder weiß aber sey adelich und vornehm.* Maxime vero falluntur in suo judicio & cum formositati consulere student sanitati minime consulunt. Obstructiones enim exin variæ exfurgunt, ventriculus nimis prægravatur & in sua læditur functione, quare humores crassi spissiorisque indolis generantur, qui proclives existunt ad mensum obstructionem.

Con-

Constat mihi casus virginis mensium suppressione laborantis, quæ maximopere zingiberis crebriori delectabatur usu, ita ut quotidie fere duas commederet uncias, cujus usu crebriori demum in veram incidebat chlorosin.

§. XVI.

Quod potum attinet, circa quem varii committuntur errores, varie quoque disponit ad hunc morbum virgineum. Virgines enim, uti sexus sequior ut plurimum in genere, licet nonnunquam quædam bibaciores existant, plerumque parum assument potulentorum, ita ut sæpius vix intra duarum dierum spatium semel bibant. Per quotidianas vero contingentes excretiones multum decedit fluiditatis a massa humorum, si itaque hoc quantum non restituitur, necessario humores evadunt spissiores, quæ humorum conditio fons existit, e quo variæ affectiones promanant morbosæ ut & nostra chlorosis. Potus spirituosus, consistentiores cerevisiæ, vinum adustum, & potus ille Coffee nimis concentratus varie quoque lædunt humorum qualitatem, quorum læsio ob harmoniam quæ fluida & solida intercedit, corporis pervertit, turbatque functiones quare etiam prima deponunt stamina ad nostram chlorosin. Præprimis potus Coffee nimis concentrati largior usus sanitati est obnoxius. Me non fugiunt exempla virginum, quæ huic adeo indulserunt potui, ut ad libram medicam aquæ, tres imo plures sumerent uncias Coffee, cujus demum pedissequa
tempo-

temporis tractu existit chlorosis. Maxime etiam nocet frigidus potus mane jejuno stomacho sumtus multoties enim mensium obstructiones exin subortas, quæ suum largiuntur chlorosi, observavimus. Non minus pedum refrigeratio virginibus est inimicissima. Si enim mala consuetudine ductæ in more habeant, ut mane, diu nudis ambulent pedibus, fame contingit, ut in pertinaciores incidant mensium obstructiones, quas sequi solet chlorosis.

§. XVII.

Non minus imminet periculum nostro affectui virgineo a corporis motibus, quibusvis modis institutis. Conveniens & ordine susceptus motus sane est medicina universalis & sanitatem præstat. Si vero nimis aucti celeriores & diu durantes instituuntur motus, præsertim statim post cibum, varia redundant damna in œconomiam motuum. Sanguis enim nimis resolvitur, fluidæque ejus partes excernuntur, eliminantur & avolant, quare humores spissiores induunt indolem & locum dant variis morborum schematibus, ex quibus etiam noster excurrit morbus. Quid de motus defectu sentiendum supra, ubi de vitæ genere egimus nostram sufficienter declaravimus mentem. Quies quidem si intra æquilibrii commoratur cancellos varia promovet commoda, si vero nimia, ingentes parit noxas secundum Hippocrat. Lib. II. de Diet. Digestionem enim & ventriculi impedit functiones, quare alimenta in cruditates degenerare facit. Crudus hinc concoquitur sanguis,

guinis, mucidus, viscidus universam corporis compagem interfluere nescius, & ad uteri confinia admotus ob nimiam spissitudinem per ejus canales diffundi non potest. Stagnat itaque, tubulos obstruit, infarcit, & spasmos excitat, ex quibus varia, ut & chlorosis, se evolvunt affectiones morbosæ.

§. XIII.

Somnus & vigiliæ varie quidem sanitatem dispensant, nullo tamen gaudent privilegio, quo minus sanitati insidias struere possint. Somnus quidem instaurat vires & viscera roborat, si vero immoderatus & meridianus evadit, hinc inde partium solvit tonum, ingentemque parit humorum stagnationem, quæ demum dispositio certo respectu reliquisque conspirantibus causis ad chlorosin disponit. Vigiliæ e contra, si iis nimis indulgetur, varie quoque oppugnant sanitatem; sub iis enim roscidum illud humidum, liquidumque nerveum in vehementem abripitur motum magnaque etiam ex parte consumitur. Concoctio itaque perturbatur, unde crudi in scenam prodeunt humores, spissi ac impuri, secundum Hippocratem Lib. de Diet. in Acut. ita loquentem: *vehemens vigilia potus cibosque tum crudos, tum incoctiores reddit: facies fædo discoloratur pallore, aliæque exsurgunt læsiones, quæ varie quoque suum conferunt symbolum ad chlorosin.* Excreta demum atque resecta sub quorum classe, materias in corpore sano excerni solitas solennesque excretiones comprehendimus diversimode, si vel excessu, vel defectu labo-

D

rant,

rant, morbis procreandis largiuntur causam, quorum castra etiam nostra sequitur chlorosis.

§. XIX.

Animi denique pathemata, quæ maxime in partes agunt nervosas, earum tonum motumque violant, planeque immutant, dum nectari nervorum valde alienum motumque turbulentum invehunt. Vnde illis sanitas, qui iis nimis indulgent, in dies fit arctior, morbi vero imminet varii iique gravissimi. Præprimis animi commotiones sexui infensissimæ sunt sequiori, quare salutarem illam excretionem mensium retardant, sistunt, cohibent, inordinatamque reddunt; quæ conditio omnes corporis obterit functiones, quas innumeri sequuntur morbi, sub quorum classe nostra quoque eminent chlorosis. Hac in re Exc. D. D. Præsidis ubique devenerandam pro nobis loquentem, habemus autoritatem in sua *Med. System, Tom. I. p. 456.* ad quam nobilissimum remittimus lectorem. Omnium primo vero ira, terror, curæ graviores, tristitia, effusumque in rem veneream desiderium tantam exercent tyrannidem, ut motuum perturbatione debilitata & tono privata relinquunt viscera, quo eo facilius chlorosis virginum occupare possit corpus. Haud insipide Autor quidam acuti ingenii de animi pathematibus sequentem in modum scribit: **Die Gemüths Krankheiten e. g. Sorgen, Schrecken, Zorn, Furcht &c. sind eine Pest und Gift der besten Schönheiten.** Dantur & aliæ causæ occasionales ad chlorosin disponentes, sufficiat vero principalio-

cipaliores allegasse, quare harum explanationi, nunc superfedemus, ne nostra dissertatiuncula nimiam induat molem.

§. XX.

Antequam vero Januam pandamus ad chlorosis curationem ejusque extirpationem necessitatis esse duximus Prognosin prius nostri affectus virginei symptomatum molestiis stipati in medium proferre. Hæc vero differt pro circumstantiarum ratione; Si enim adhuc in fieri existit, & nondum altas egit radices, facilioris est curationis, difficilioris vero si diu duravit & inveterata evadit. Quo minus viscera adhuc læsa & pertinaciter obstructa deprehenduntur, eo magis etiam affectus medelam admittit. Si mensium turbationes ac suppressiones, in integrum restituuntur chlorosis solvitur, sæpissime vero nullo alio remedio certius, quam mutato statu virginali in matrimonialem depellitur, uti nobis varia nota sunt ejusmodi exempla. Si chlorosi successively crescenti febris noctu maxime affligens se associat & cito non curatur, in lethalem transit hecticam.

§. XXI.

Restat nunc demum ut huic affectui virgineo latis intricato nostram opponamus medelam, quam quatuor sequentibus indicationibus curatorii absolvi posse, judicamus. Primo eo est respiciendum, ut sanguis & humores crudi, spissi & impuri corrigantur, fluidiores reddantur & impurie corpore elimi-

nentur, eorum vero loco blande spirituascentia s. subtilis chyli, sanguinis & humorum promoveatur generatio. Secundo totius ventriculi & omnium intestinorum viscerumque tonus roborandus venit. Tertio excretionēs naturæ salutarēs, si imminutæ & suppressæ sunt, in ordinem sunt redigendæ, & quarto denique si spasmodum urget vehementia, illi sunt solvendi ac sedandi. Quibus quidem quintam, ut promotionem tardioris circuli sanguinis & humorum subungere possem indicationem, quia vero hæc per primam secundamque obtinetur indicationem, missam hæc faciam.

§. XXII.

Prima itaque indicatio duo præprimis completitur membra, primum humorum crudorum spissorum & impurorum intendit correctionem eorumque plenariam extirpationem, alterum vero chyli sanguinis & humorum spirituascentiam. Quod primum itaque attinet, antè omnia, antequam ad humorum respiciamus correctionem operam navare oportet medicum, ut fontem præcludat, e quo ejusmodi humoribus majus accedit incrementum. Fontem hunc constituunt ventriculus cum annexa intestinorum fistula. Hinc cruditates mucidæ, viscidæ & tenaces ibi hærentes per incidentia, digestiva & resolventia corrigi & ad mobilitatem præparari debent, quo eo melius eliminari possint. Conducit itaque salium neutrorum virtus laudata, Tartari quippe Vitriolati, salis digestivi Sylvii, arcani duplicati, terræ

ra foliata tartari, ejusq; liquoris, tartari tartarifati, Salis abfinthii Cent. min. C. B. quæ vero cum fufficienti aqueo vehiculo diluta exhiberi debent. Hæc quippe fi repetita vel majori præbentur dofi præter effectum incidentem & refolventem, alvum quoque movent & fordes efficaciter evehunt. Si vero hæc non fuffecerint post ejusmodi præparationem evacuantia fubjungenda veniunt in forma pilulari e blandioribus laxantibus compofita. v. gr. ex G. ammoniaco, Bdellio, Sagapen. Extr. Enul. Fum. Panchym. Crollii &c. aut Pilulæ balsamicæ Exc. D. PRÆSIDIS, Bècherianæ & Stahlianæ genuinæ in ufum funt trahendæ, quæ tonum & robur ventriculi & inteftinorum egregie fimul confortant. Si vero fpafmi intercurrent, ne magis exacerbentur, confultius eft per leniter purgantem mixturam mannatam. quam Mannæ electæ uncia duæ & Crem. Tartari drachma una cum aqua Fl. Acaciæ ingrediuntur, fordes educere.

§. XXIII.

Expurgatis itaque fordibus e primis viis & fonte oppilato sordium tota humorum maffa, qua univerfum rigatur corpus corrigenda fluidior & purior reddenda eft. Obtinetur hæc humorum purificatio & fluxilitas jufta per Decocta ex rad. Sarfaparillæ, Scorzoneræ, Cichorii, Chinæ, raff. Lig. Saffrafas parata, quæ non modo humores diluunt & puriores reddunt, fed etiam obftructa aperiunt emunctoria, per quæ omnium optima fit languinis depuratio. Opus etiam eft interdum hifce admifcere medicinam, validioris, aperitivæ & fudoriferæ efficaciam ad ftimulum folidis & majorem impulfum fluidis concilian-

E

dum

dum. Consultius vero est hæc validiora, ut sunt Lig. Quajac. rad. Serpent. Virgiana, Vincetoxici, HB. Scordii &c. non statim admiscere decoctis, quia nimis calidum reddunt decoctum, sed seorsim cum Spiritu Vini rectificato vel, qui melius est, genuino Spiritu Vini hungarici addita Tinct. antim. acri pro meliore operatione, extrahere. Horum loco pro humorum purificatione & eliminatione impurorum per cutis colatorium optime profunt pulveres diaphoretici fixi ex Corn. Cerv. philos. præparat. Antimonio diaphoretico, terra sigillata, unicorn. fossil. Matre Perlarum & succin. præparat. compositi. Optime etiam massa humorum per diuresin suam obtinere potest purificationem, quare etiam hanc subjungendam esse censeo excretionem, quæ variis remedium formulis perficitur. Conducunt itaque Pulveres e Coralliis, Conchis ustis, Sale Succini, Lapidibus Iudaicis constantes, nec non variæ Tincturæ ut sunt Tinct. Trifol. fibr. Pimp. Succin. Salis Tartari, antimonii tartarifata, & antimonii acris, quibus sane omnis pagina hujus excretionis absolvi potest.

§. XXIV.

Hac methodo, si pro circumstantiarum ratione rite & repetitis vicibus medicamenta usurpentur recensita, non solum humores fluidiores, sed etiam puriores evadent. Si vero stagnatio & excretio illa mucida viscida seri tenacis per uteri ostiola his remediis solum audire nollet, necesse est, ut ægræ præparatis præparandis balneo per horam circiter immittantur, quod sequentes ingrediuntur species e. gr. rad. Valerian.

rian. Petroselin. Summit. Junip. Hb. Matricariae, Meliss.
Serpill. Fumar. Artemis. Majoran. Fl. Lavend. &
Cham. rom. Quod balneum egregiae est virtutis ad
stagnantes humores resolvendos & viscidos, glutino-
sosque expurgandos. Correctis sic humoribus cras-
sis, mucidis, viscidis, impuris, restat demum, ut spiritus
ascendens s. subtilis lymphæ, sanguinis & humorum ge-
neratio promoveatur & adjuvetur. Melius vero ven-
triculi robore restituto hujus adminicula e fonte pro-
muntur diætetico quam pharmaceutico. Condu-
cunt itaque omnia alimenta, quæ bonum præbent san-
guinem ut panes, carniū genus, vinum generosum &
cerevisiæ bonæ notæ quarum sufficientem hauri-
ant quantitatem pro justa humorum fluiditate concili-
anda & conservanda. Multum quoque contribuit ad
sanguinis spiritus ascensionem aër purus, temperatus, se-
renus uti in altioribus & temperatis locis, tempore ver-
no & sub flatu orientali animadvertitur; quare etiam
hujus, quantum fieri potest, usus admittendus.

§. XXV.

Huic indicationi secunda, quæ in totius ventricu-
li & omnium intestinorum viscerumque tono robo-
rando consistit, est subjungenda. Huic vero indica-
tioni satisfaciunt Elixiria sic dicta stomachica, visce-
ralia, inter quæ eminent Elixir stomachale Michaelis,
balsamicum Exc. D. Præsidis in notis ad Poterium,
Ess. Absinth. compos. Conerdingii, Sal vola-
tile oleosum Sylvii cum Tinct. Tartari remixtum,
Elix. stom. e Tinct. Gent. rubræ, Tartari & Ess. Cort.
Aurant. conflatum, nec non Elixir balsamicum sine

menstruo spirituoso paratum, quod constat ex Extr. Cent. min. C. B. Absinth. Gentianæ, Rhabarb. Myrrh. Croco, Succin. Cort. Aurant. & Lixivio Salis Tartari. Quæ medicamenta usurpata & singulis diebus bis vel ter repetita, præsertim si statim a cibo sumto sumuntur, vel cum cibo, magnæ miræque sunt virtutis ac efficaciam in restituenda naturali & blanda humorum temperie, in depurandis ipsis humoribus, & dejecto roborando tono. Interponi itaque etiam possunt hæc medicamenta primæ indicationi, nonnullis omissis, quæ quidem commendavimus, quod a medici judicio dependet discretivo. Spectant huc etiam Pil. balsamicæ.

§. TXVI.

Tertiam quod attinet indicationem libere fateor, quod hæc, si modo omnia ex voto fluant per primam secundamque obtineri possit indicationem. Per has enim humores temperantur, & fluidiores redduntur, viæ vero, quas permeare solent, roborantur cursusque fluidorum ad suum reducitur æquilibrium: quare etiam sæpissime hæc indicatio sponte simul obtinetur. Majoribus vero occurrentibus difficultatibus seorsim ad hanc est reflectendum. Si magna adest sanguinis quantitas, ita ut vasa sanguine turgeant & morbus adhuc inter initia versatur, utique conducit Venam secare; si vero multum consumti sunt humores, & febris lenta se associavit, tunc sanguinis missio plus nocet, quam prodest. Præter Venæ Sectionem prudenter institutam Medicamenta martialia cum balsamicis, vel salinis aperientibus maritata convenienter exhibi-

exhibita, non solum chlorosi medentur, sed & menstrualem sanguinis excretionem in ordinem redigunt. E quorum censu plurimum commendamus limaturam martis in tenuissimum pollinem redactam, potius vero ejus crocum subtilissimum ex ipsa aqua pluviali & calore solari paratum, in forma liquida demum Tinct. martis pomatam, it ex Fl. Salis ammoniaci, martialibus, vel hematite preparatam. Hac methodo per mensem & ultra, non neglectis decoctis sanguinem purificantibus pro potu ordinario, & Pil. bals. supra laudatis bis vel ter in septimana circa decubitus horam fumendis, si simul corporis motus & sufficiens injungitur ejus exercitatio, non solum menses in integrum restitui, sed & nostra chlorosis sanari potest. Si quibusdam pro hac obtinenda indicatione clysteres arideant, confici ii possunt ex Hbis Pulegii, Artemisæ, Mellif. Matric. Hormini, Hyssopi, Origani, Fl. Cham. rom. & vulg. Sale Tartari, baccis Juniperi, Lauri & Sem. Carvi, Cumini &c. quibus post cocturam addi possunt vini hispanici uncia quatuor.

§. XXVII.

Quando spasmi interdum se associant nostro affectui, optime debellari possunt per decocta supra laudata, quæ porus ordinarii loco usurpari possunt, spiritu nitri dulci, liquore anodyno minerali Exc. D. Præsidis, nec non pulveribus antispasmodicis e Nitro depurato, Tartaro Vitriolato & Cinabari nativa compositis. Quorum sedara ac composita vehementia reliquæ indicationes feliciori sane successu ad exoptatum perducere possunt finem. Tardior demum humorum circulus simul obtinetur per legitimum usum supra laudati Elixiris balsamici. Reliquorum vero symptomatum molestiæ remota & sanata causa proxima & materiali sponte evanescebunt, ita ut non opus sit contra quodvis symptoma nova insurgere curandi methodo. Siderique magna ad amorem adest propensio, nostræque ægræ magno

magno agitantur desiderio viros amplectendi, omnium optime iis secundum Hippocratem aliosq; Celebres medicos per matrimonium consulitur.

§. XXIX.

The:marum denique & acidularum in nostro morbo magnus est usus. Præservant enim non solum a chlorosi, sed etiam ipsam curant. Locum vero habent hæ aquæ, si ventriculus adhuc est salvus, ipsarumque copiam aquarum ferre & subigere potest, nullisque spasmodicis & cardiacis obnoxius. Omnium optime vero humores spissos, crassosque fluxiles & mobiles reddunt, obstructos emunctiorum meatus referant, & tonum ac robur partium augendo Sanguinis circulum promovent aquæ minerales temperatæ, quales sunt Fontes Spadani, Wildungenses, Selterani, Deniksteinenses, quorum certe, experientia teste, magna vis ac efficacia est ad chlorosin tam præcavendam quam debellandam, ita ut sine eorum usu optatus effectus & scopus rarissime a medicis obtineatur.

§. XXIX.

Restat demum, ut diætæ & regiminis aliqualem faciamus mentionem, quippe e diætæ fonte maxima sanitatis præsidia, tam illam conferendi, quam restituendi, perere licet. Si in ullo certo morbo exacta diætæ ratio habenda est, locum sane habet in nostra chlorosi, Abstinentium itaque est ex toto ab omnibus cibis vappidis, mucidis, tenacibus aut valde fermentescentibus leguminibus, & lacticiis, piscibus mucidioribus ac mollioribus, conchis, ostreis, carnibus salitis & fumo induratis, potu etiam nimis diluto & aquoso vel valde spirituosissimo. Pro potu potius eligenda est cerevisia amara, bene lupulata, non nimis diluta & tenuis, nec magnæ consistentiæ, sed mediocris, cum alvi apertione promovens, nec non vinum, ut Rhenanum, Mosellanum & franconicum cum aqua moderate mixtum. Alvus semper est servanda in debito successu & corporis motus moderatus & adequatus semper observandus, vita vero sedentaria maxime evitanda. Animi demum pathemata, ut iram, terrorem, mœrorem, &c. canepus & angue fugiant ejusmodi ægræ, ut illas, omnibus rite observatis cautelis chlorosis deserere possit

F I N I S.

✓
Ul 923 ✓

ULB Halle
004 179 358

3



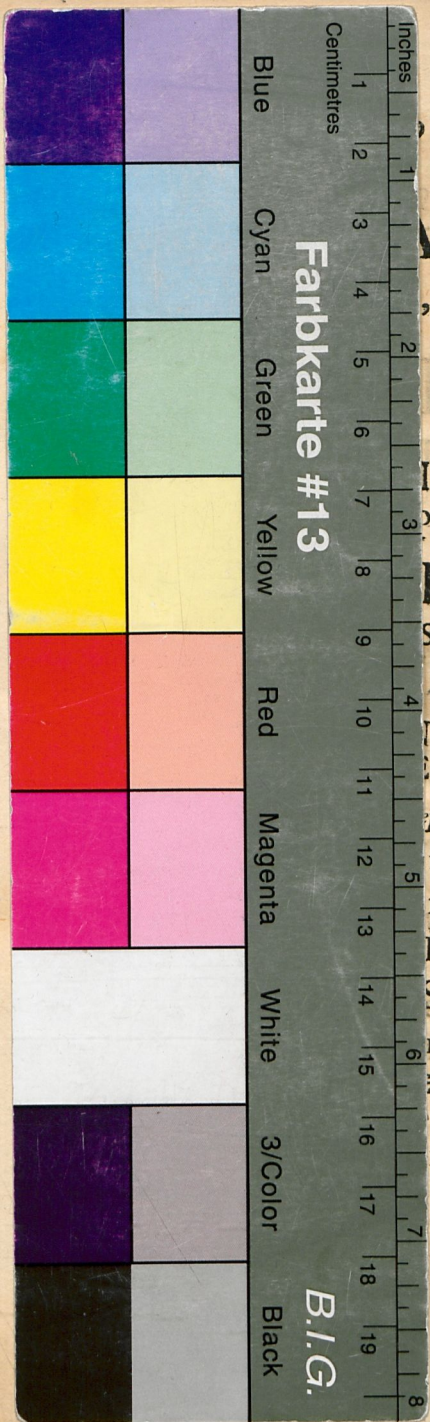
TA 7 OL
SB

Rebn ✓

Walter Becker
Buchbinderei
Halle/Saale
Thüringer Straße 24







IN AVGVRALIS MEDICA
 DE
CHLOROSIS
ORIGINE ET
ATIONE

QVAM
 INIS AVSPICIIS
 PRÆSIDE
ICO HOFFMANNO

S MEDICI SENIORE
LICENTIA
 I MEDICINA HONORIBVS
 E CONSEQVENDIS

ptemb. Anno MDCCXXXI.
 DITORVM DISQVISITIONI
 EXHIBEBIT.

ET RESPONDENS
 S AVGVSTVS EMMRICH
 RACT. BITTERFELDENS.

MAGDEBVRGICÆ
 ISTIANI HILLIGRI, ACAD. TYPOGR.