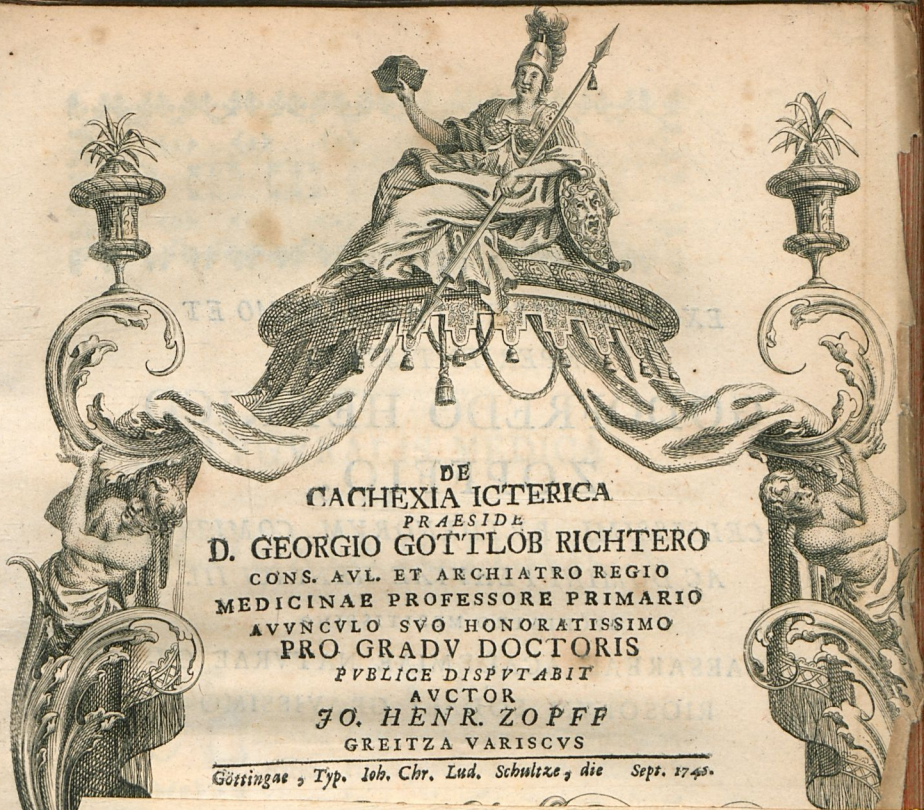



Nr 27.28. fehlt!




DE
CACHEXIA ICTERICA
PRAESIDE
D. GEORGIO GOTTLÖB RICHTERO
CONS. AVL. ET ARCHIATRO REGIO
MEDICINAE PROFESSORE PRIMARIO
AVNCULO SVO HONORATISSIMO
PRO GRADV DOCTORIS
PVBELICE DISPVTABIT
AVCTOR
JO. HENR. ZOPFF
GREITZA VARISCVS

Götingae, Typ. Joh. Chr. Lud. Schulze, die Sept. 1745.



DE
CACHEXIA ICTERICA
PRAESIDE
D. GEORGIO GOTTLÖB RICHTERO
CONS. AVL. ET ARCHIATRO REGIO
MEDICINAE PROFESSORE PRIMARIO
AVUNCULO SVO HONORATISSIMO
PRO GRADU DOCTORIS
PVBlice DISPVTABIT
AVCTOR
JO. HENR. ZOPFF
GREITZA VARISCVS

Göttingae, Typ. Joh. Chr. Lud. Schulze, die Sept. 1745.



J. F. Kaltenhofer inv. del. et sc. Göttingae. 1745.

VIRO
EXCELLENTISSIMO AMPLISSIMO ET
EXPERIENTISSIMO
GODOFREDO HENRICO
ZOPFFIO,
CELSISSIMI RVTHENORVM COMITIS,
AC DOMINI PLAVIAE HENRICI III.
ARCHIATRO MERITISSIMO,
CAESAREAE ACADEMIAE NATVRAE CV-
RIOSORVM SODALI GRAVISSIMO

QVIDQVID EST ACADEMICI SPECI-
MINIS,
AMORIS SVI CVLTVS ET OBSERVANTIAE MONVMENTVM
TVM ESSE VOLVNT

affinis
Praefes

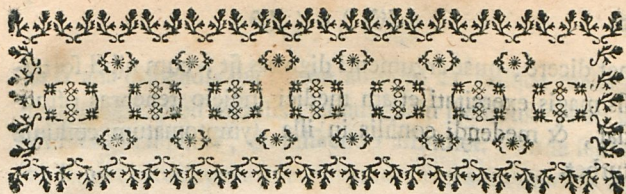
filius
Respondens

VIRO
EXCELLENTISSIMO AMPLISSIMO ET
EXPERIENTISSIMO
GODOFREDO HENRICO
ZOPFFIO,
CELISSIMI RUTHENORVM COMITIS,
AC DOMINI PLAVIAE HENRICI III.
ARCHIATRO MERITISSIMO,
CAESAREAE ACADEMIAE NATVRAE CV-
RIOSORVM SODALI GRAVISSIMO

QVID QVID EST ACADEMICI SPECI-
MINIS,
AMORIS SVI CVLTVS ET OBSERVANTIAE MONV-
TVM ESSE VOLVNT

affinis
Praeses

filius
Respondens



DISSERTATIO
 INAUGVRALIS MEDICA
 DE
 CACHEXIA ICTERICA.

§. I.

Cachexia ictericita est depravata corporis nutritio, cuius praecipua causa & fomes in hepate latet. Necessè enim est, in cachexia nutritionem corporis, in ictero functionem hepatis laborare. Quandoquidem tamen & sine cachexia icterus, & sine ictero cachexia esse possit; in animum induxi, genium limitati mali in illo virium connubio penitius considerare. Non atti-

A

net

2
687) 0 (723
net dicere, quae argumenti dignitas sit, cum nihil fortas-
sis magis exercitati etiam medici iudicio tenebras offun-
dat, & medendi consilia in illa symptomatum colluue
turbet.

§. II.

Ipsa vitali motu perit corpus nostrum, & ipso opere
suo conficitur. Sed & eodem opere suo novos sibi colo-
nos parat, novas, in ministeria sua, si vetera consenue-
runt, suppetias. Nihil in corpus ingeritur cibi potusque,
quin ipsa miscela inquilinorum humorum, trituque & actio-
ne solidorum subactum seruiat instaurando nutriendoque
corpori. Fieri autem potest, ut id, quot ingeritur, co-
quentis & subigentis vitae vires aliquando vincat, nec pe-
grinas illas dotes, in quibus nulla est alendi facultas, ex-
uat. Talia sunt cibi viscerosi, pingues, acres, farinae non
fermentatae, & alia mutantibus vitae viribus rebellia, ma-
xime in otiosis, quos vel solus liberalior victus cachecti-
cos reddit. Bene HIPPOCRATES (a) cibum, si vincitur a
corpore, nutrire ait, si vincit, cachecticum reddere. Pro-
pior in cachexiam via est, si ipsi interni humores a salubri-
tate sua naturali desciscunt, partim quod per circulationis
vitia stases varias & corruptiones in visceribus subeant, par-
tim quod post magnas haemorrhagias, vomitus, diarrhoe-

as

(a) De loc in hom, L. III. P. I. p. 396. Ed Lind.

as & alia dispendia sua, non amplius ex reliqua massa id segregent, quod ingestis, etiam coctu facilibus, vberi satis fluxu se misceat, & miscendo assimilet. Vnde sensim multiplex cacochymia oritur, qua degenerant humores nostri in indolem naturae varie inimicam. Neque vero cachexia in humorum praevalentium vitio subsistit, sed solidorum, quorum virtus vitii illis corrigendis iam impar est, labes accedit. Vis nempe vasorum in contenta, per quam humores nostri omni momento alium partium situm alias motuum leges subeunt, & nunc discerpendo ac separando, nunc permiscendo & compingendo, ad veram internae salubritatis normam effinguntur, languere sine ingenti damno vtilissimarum in corpore mutationum nequit. Implemur crudis ac tumemus, non alimur, si illa vis solidorum in laxioribus torpet, marcescimus & extenuamur, si in rigidioribus nimis renixus ille vasorum obnititur & dissipat, squalido denique tabo consumimur, si ipsum solidarum partium nexum vis morbi dirimit. Fas est vbiuis in cachexia non modo considerare vitia nutrimenti, sed & locorum nutriendorum, & ipsius motus applicantis.

§. III.

Cachecticos distinguere non adeo arduum est. Prævus ille corporis habitus, unde nomen cachexiae fluxit, vel ipsum primo aspectu oculum offendit. Laetus ille &

fridus color cutis nunc luridus apparet, & genio corruptorum humorum tinctus, nunc liuidus ab atrabilaria cachexia, nunc albus ab hydropica, nunc flauus a biliosa, nunc maculis discolor a scorbutica. Solus humorum motus interdum sufficit, inquit G. BAGLIVIVS (a) vt in cognitionem morbi perueniamus. Cruda etiam per lotium & sudores excreta non dissimulant, quam a coctionis genio longe aliena sit humorum massa. Regnat vbiuis marcor, quamuis sub improbo tumore alicubi fallat. Nimirum non minus cachexia est, sub qua marcet & arefcit corpus, per elapsum corrupti humoris ad nutriendum inepti, quam sub qua tumet ob moram & infarctum eiusdem, maxime circa extrema stagnantis, quo non pertingit vis languentis circulationis. Talibus videas palpebras inferiores bullis aquosis inflari, artus albo tumore obsideri, vt & inter vasa ipsa distendens liquidum accumulari, vel in ipsis cauis colligi. Mirum non est, hos semper queri de sensu maioris ponderis, cum in cachexia pars vna tumens & infarcta praeponderet alteri exinanitae, & motum inaequalem reddat, qui sine sensu grauitatis nunquam est. Queruntur etiam de corde ad leuem motum palpitante, quia debile illud, vbi iam plus venosi sanguinis per motum auctum refuit, nequit nisi iteratis nixibus, id est, palpitando se liberare.

§. IV.

(a) Op. Ed. Antwerp. 1719. p. 440.

§. IV.

Patet difficilis medendi ratio, quod non nisi per bonum chylum illa fluidorum solidorumque vitia corrigi possint, nec vero nisi his correctis bonus chylus elaborari. Haud illam difficultatem multum leuauit spes elapso seculo iniecta, sanguinem animalis sani in corpus aegrotum transfundendi. Praeterea enim, quod noceant transfusa per subitum vasorum tam debiliu ingressum, certum quoque est ob varietatem structurae in singulis animalibus eum denique sanguinem salubrem appellari posse, quem propria corporis fabrica, non aliena confecit. Neque tamen non fuit multis cachecticis etiam inueteratis dextre factis omni aeuo consultum, nec in alia parte diuinior apparere potest artis succumbentem naturam erigentis potestas, quoties illa victum sine magno molimine nutrientem, gratum, & praesenti vitio, vti tenuitatis, spissitudinis, acrimoniae oppositum, primum prouide praescribit, & illa statim adminicula coctionis, quae victum illum facilius subigunt, per condimenta, vina cardiaca, exercitia, aliaque pro morbi indigentia suggerit, & tunc demum, vbi primam coctionis officinam lento gradu expurgauit, faburram nunc digerendo, nunc eluendo, nunc tonum roborando, coctiones interne laesas, quas prius aggredi temerarium esset, sollicitate emendat, lento vbiuis at tuto progressu, nec nisi eradicato malo ad chalybeata confugiens,

ens, quorum saepe praematurior usus in scirrhum vitiosa figit. Nec vero cachexiae deterior scena est, quam inter scirrhos viscerum & fomites purulentos. Verum animus mihi est omissis reliquis, illam, quam icteritiam appellavi, iam perlustrare penitius.

§. V.

Icterus graece *ἰκτερός* vi vocis auem galbulum siue galgulum notat flavi coloris & croceos vapores attrahentem. Ea conspecta PLINIVS (a) ictericum scribit sanari, & avem mori. Aliis cum ARËTAEO (b) *ἰκτῆς* mustela sylvestris, cuius auricolor est oculus, aliis gemma icterias, quae lurido aliti similis prodesse ictericis creditur, (c) nomen videtur morbo dedisse. Latine LVCRETIVS (d) morbum arquaturn vocat, quod color & oculi vireant, quasi in arqui, quem poetae irim appellant. Plerique regium morbum vocant ab auri colore, quanquam hic, ut cum ARËTAEO (e) loquar, hominem non deceat, quod in metallo pulchrum est, nec PARACELSI (f) hic probata sit industria, qui spiritu ex auro extrahere morbum promittit.

Po-

(a) H. N. L. XXX. csp. XI.

(b) Morb. Diurn. L. I. c. XV. it. PLIN. L. XXIX. c. 4.

(c) PLIN. H. N. L. XXXVII. c. X.

(d) L. IV. verf. 333.

(e) l. c. ἔ γάρ ἀνθρώπων εὐπρεπὲς, ὄγι ἐν λίθῳ καλὸν ἔσθ.

(f) Op. T. VI. p. 91 & 92. Ed. germ. Francof. 1603.

Potius hunc titulum teste SERENICO SAMMONICO morbus meruit, quod molliter in aulis regum curetur, iis nempe, quae mentem exhilarant, cultiori conclau, ludis, lasciuia, aliisque, vt ipse CELSVS (d) testatur. Re ipsa est icterus symptoma tertiae classis siue mutatarum qualitatum sensibilem, vitiati nempe coloris. Notat morbum hepatis, a quo secreta bilis aditu in duodenum prohibita, & per venam cauam in sanguinem redundans, externum corporis habitum, maxime partes pellucidiori liquido impletas, nunc dilutiori nunc obscuriori flauedine tingit. Non sunt obscura mali huius signa, si ad sensum tensionis & anxietatis hypochondrii, tanquam ad sedem & causam mali, ad pallidas feces alui, quas bilis dereliquit, ad flauedinem, qua in alienis locis nunc lotium tingit, nunc cutem externam, maxime pellucida albugineae tunicae oculorum vasa, probe respicimus.

§. VI.

Vt hepar eo iustius arguas, stabiliendum est, flauum illum corruptumque humorem a nullo alio humore corporis quam bile per hepar diffusa pendere posse. Vix autem est, quod assensum hic remoretur, si consideres, nullum in nobis liquidum reperiri, quod tam luculenta flauedine tingat, nec serum esse ad flauedinem vergens, nec lotium in acutis flammeum, de quo suspicari possis,

(d) de medic. L. III. c. 24.

posis, cum nulla vnquam aurigine partes inficiat. Vi-
tamen clarissimus G. HEINTKIVS (a) ipsi bili du-
biam reddit facultatem tingendi in sanis feces, in ictericis
lotium & serum sanguinis. Feces, inquit, an bilis tingat,
cum sint amaritudinis, quae bili propria, expertes, lam-
bentibus auide canibus, qui aequae amara quam homines fa-
stidiunt? imo, an feces infantiles acidum spirantes, & ma-
gis saepe quam adultorum coloratae, id debent bili ab aci-
do deuictae & fatiscenti? & cur canum albae toeces? Sa-
ne iam HELMONTIVS statuit bilem feces aluinas non tin-
gere, nec has amaras esse, testimonio multorum *κατωρά-
γων*. Sed hoc concessio, alterum non cadit. Amaror ille
non hepaticae solum sed & cysticae bilis adeo interdum le-
uis est, vt fere nullam vtrinque deprehenderit FRID.
RVYSCHIVS. (b) Dum non a sale, sed oleo trito, digesto, ran-
cido, amarescente pendet, mere saepe insipida & aquea est in
debiliorum corporum inertia. Verum hic illud in primis
spectandum puto, bilem copioso tot liquidorum, confluxu,
maxime succi pancreatici, dilutiorem exuere eo facilius a-
marorem, vt nec in chylo nec fecibus appareat. Adde, bi-
lem opere suo functam praecipuis suis dotibus in sangui-
nem remeare, nec nisi fatua recrementa, quae tamen colo-
ris & stimuli satis feculentis pro exitu impertiuntur, re-
linque-

(a) Misc. nat. cur. D. II. A. VI. c. 125. p. 260.

(b) Observ. chirurg. XXXI.

linquere. Nec minus verum est, confusionem & miscelam tot variorum succorum in primae coctionis officina saporos omnes dotesque immutare, vt vacca etiam ex amaribus, & liberali bilis contactu, lac dulce pariat. Feces autem infantum acidum spirantes naturalem flauedinem, imo plus exaltatam habere, sic limbo, vt negem alterum, alterum pro bilis inertioris signo habeam, quae ab acidis fit vitellina, viridis, aeruginosa, grumosa, qualis omnino infantum est. In canum stercore, maxime lanionum, qui crudas corruptasque carnes vorant, non albidus, nisi post copiam ossium in calcem comminutorum, sed fuscus satis color & obscurus, nec sine foetore est. Denique contra solem pugnat, qui manifeste videns, albidas ictericorum feces esse exclusa bile, admissa iterum flauescere, ei tamen negat illam tingendi facultatem. Pergit de lotio HEINTKIVS, nec illud in flauedine sua amarum esse, & experimenta citat, quibus lotio instillata bilis amaritiam dedit, colorem non auxit, & alia, quibus bilem aquae miscuit, alcalinis additis, vbi colorem infringi vidit amaritiae permanente. Ergo, inquit, alcalina colorem potius quam saporem mutant, quod secus notatur in ictericis. Verum cogitet aduersarius, cum bile pura cystica se experimenta fecisse, qualis illa non est, de qua loquimur, quippe mixta cum aliis fluidis & varie hebetata. Cogitet, vera alcalina se miscuisse, qualia non existunt in corpore, vbi potius bilis effoeta sae-

B

pius

pius & glutine inuoluta peccat. Quae de sero sanguinis adiecit, se amaritiam in sero icterici nullam gustu percepisse, cum pauxillum bilis in lacte digestum satis amaricans fuerit, id sane cogit mentionem renouare illius erroris, quo puram & cysticam bilem cum interna, per totum humorum laticem dispersa & varie alterata, in suis effectibus comparat. Eodem redit, si unicam fellis guttulam dolorem oculis conciliare, totum vero bile suffusum icterici oculum non dolere obiicit: in qua re illud etiam responderi potest, humores acres intra vasa contentos & stagnantes non facile illum sui sensum excitare, quam excitat pauxillum eorum externis nervosis partibus applicatum. Ceterum dum sibi aliisque crucem figit aduersarius, nunquam inter haec omnia eo peruenit, vt flauedinem ex alia aequae manifesta causa oriri vlla probabilitatis specie euincere auit, cum e contrario bilis non solum naturaliter ventriculum & intestina tingat, sed & in ictericis singula membra tinxisse AVG. THONNERVS, (a) ossa ipsa in puero recens nato a matre icterica THEOD. KERKRINGIVS, (b) viscera abdominis & thoracis, ipsumque cerebrum cum ossibus & cartilaginibus IO. DOLAEVS, (c) sanguinem denique, vt instar flauae iumentorum vrinae esset, THEOD. ZWINGERVS (d) testentur. S. VII.

(a) Obs. medic. L. III. obl. 1.

(b) Spicileg. anat. obs. LVII. p. 113.

(c) Encyclopaed. L. III. c. 8.

(d) Theatr. Prax. med. Part. poster. p. 3. & 4.

§. VII.

Hepar igitur, ex quo illa icteri iniuria exundat, ceu grauis incendii causam eo iam aequius in functione sua, & integra & laesa, consideramus, quod iudice HERM. BOERHAAVIO (a) ex centum morbis chronicis vix unus occurrat, cuius princeps sedes non sit in hepate. Amplum hoc & nobile viscus sanguificationi seruire vetus Galenicorum schola censuit, gemino errore nixa, venarum nempe originem, & chyli intro meantis terminum, in hepate esse. His fulcris ad cultiorem anatomen ruentibus patuit magis magisque, nec lentum hepatis motum operi illi conuenire, nec pessundari statim sanguificationem affecto hoc viscere in chronicis. Non ignobilis, certe verius, munus recentiorum doctrina tribuit, secretae nimirum bilis & cibos subigenti beneficio chylicationem fulciendi. Totum viscus arte maceratum non nisi minimos in omni puncto sensibili acinos ostendit, quos MARC. MALPIGHIVS pro glandulosi folliculis, FRID. RVYSCHIVS pro vasorum agnouit fasciculis, in quibus perpetuo nexu venae portae, venae cauae, arteriae hepaticae & ductus hepatici minutissima flamina mirabili viarum commercio coniunguntur. Rerum omnium momentis varie pensitatis sententia est nata & confirmata, venam portarum, in quam maxime sanguis mesaraicus acrior, lienaris diluitor, omenti pinguior, inter con-

B 2

itinctas

(a) Vid. Prael. acad. T. III. p. 190. ad instit. medic. § 351. Confer easdem de hepate egentes cum notis ill. A. Halleri per hunc locum. §.

iunctas fecernendae bilis dotes, simul ingreditur, lento per angustias progressu ultimis suis ramusculis per totum hepar in illos acinulos terminari, ubi bilem minimis radiculis, quae aliorum deinde concursu ductum hepaticum constituunt, infundit, residuum vero sanguinem ibidem in furculos sibi continuos, qui ad venam cauam pertinent, exonerat. Ita ulterius patet, ductum hepaticum, qui iam bilem hepaticam vehit, & cysticum, qui cysticam continet, coniungi, & ad communem ductum, siue choledochum, qui mixtam vtrinque bilem duodeno immittit, hinc latiore coire. Arteria hepatica nutriendo hepati, vt bronchialis pulmone seruit, caloremque & motum visceris auget, neutiquam vero, quod IOANNI SWAMMERDAM placuit, bilem ex suo sinu promit, impar quippe tantae secretioni, & exilior, si cum mole visceris compares. Ligata hac arteria haud sistitur bilis ad intestinum fluxus, ligata autem vena portarum paucis horis opprimitur. Nec SYLVIVS hoc fecernendae bilis negotium soli vesiculae felleae recte tribuit, cuius pariter moles tanto impendio non congruit, & ex qua non minus ac in quam ob rugas spirasque, non sine auctiori pressione, bilis expellitur vel admittitur. Nec recte FRANC. GLISSONIVS ex hepatico ductu in cysticum fluere bilem statuit, ob anguli acutissimi impedimentum, & pendulam, quam plurimi stabilunt, membranam, ubi confluunt ductus. At quanquam perex-

pedi-

peditum & liberum iter fit fecernendae bilis ex vena portae per ductum hepaticum versus duodenum, vt iniecta cera, flatu & alia docent, omnibusque constet, si in aperto animali vel digito prematur ductus hepaticus aut cysticus, fluere bilem ad duodenum, sique ligantur ductus illi, detumescere spatium inter vinculum & duodenum; haec tamen non impediunt, quo minus secreta bilis, naturalium interdum aditu viarum exclusa, vim inferat fabricae, & inuerso motu vias impeditiores legat, quibus e. g. hepatica bilis in ductum cysticum, cystica in ductum hepaticum, superato flexilis anguli renixu, ingredi potest. Natam concipe in ductu choledochi resistantiam, bilis retropulsa tum versus hepatis, tum versus cystidem, facile ad venam cauam redundabit. Sic enim iniectus per choledochum liquor sine vimagna penetrat, & ad vesiculam fellis, & ad ductum hepaticum, & ad venam cauam. Perinde erit, si ligetur ille, vel quocunque laborans vitio affluentem bilem excludat, ita enim haec pariter dictis viis regurgitabit. Potest in ipso duodeno obstaculum nasci, non quod ex eo subeat aliquid choledochum, cum flexilis villosae ostiolum ob viae obliquitatem non hiet facile nisi ad vim vrgentis a tergo bilis, sed quod spasmi, flatu, lactis coagula & similia stringant, premant, & obturent choledochi aditum. Res est in infantibus saepe notata, quod ex coagulo lactis, choledochi ingressum obstruente, icterici fiant, eo per rheum & saponem venetum

soluto, & viis bilis iterum expeditis, promte sanentur. Intra choledochum si haerent calculi, totum cauum opplentes, accumulata ad hunc obicem bilis, inter dolores, anxietates vomitusque a subsequente musculorum abdominis conuulsione ortos, reprimitur, & ictero sequente aliquamdiu pax est. Colicam aiunt esse ictero solutam, at ubi post breues inducias iterum bilis accumulatur, iterum calculosus infarctus resistit, redeunt prima mala, redit icterus, & alternis periodis torquentur ac leuantur aegri, in cadaueribus autem non calculi solum apparent in ductu choledocho, sed & incredibiliter expansi ductus bilis. Tale vero obstaculum, quod bilem per venam cauam in sanguinem repellit, non modo in intestino & ductu choledocho, sed & propius in substantia hepatis & ipsis eius acinis nasci potest. Atque hanc causam proximam vocamus, quo secreta bilis & intestinis destinata, reperit in via, quod motum eius sistit, & quod ad ipsa loca, vnde venit, repercutiens versus venae cauae ramos determinat.

§. VIII.

Videndum iam propius est, quid illam in hepate calamitatem, illas turbatae secretionis noxas & bilis corruptelas pariat. Prae ceteris ipsa hepatitis occurrit in finibus arteriae hepaticae & venae portae concipienda, fortassis tamen non ita frequens, partim ob laxitatem & amplitudinem

dinem vasorum hepaticorum, partim ob lentio-
 rem sanguinis impetum, quippe hic bis venosi & fere extra vim
 cordis positi. Varia tamen sunt, quae stasin tam lentam
 quam inflammatoriam parere hic possunt, ut plethora ad
 stasin semper procliuior, pinguedo obstruere vbiuis solita,
 hepær etiam naturae consilio ingrediens, tenacior deni-
 que sanguis, quem atrabilarium (a) dicunt, lente per-
 means vasa, sensim decumbens ad hypochondria, & vasa
 laxiora maxime hepatica inter contumaciores infarctus im-
 plens. Exinde stases periculi plenas metuendas esse, &
 difficultates secretionis in hepate, & secretorum corrup-
 tiones nemo non videt. Quae enim adhuc secernitur bilis,
 solito spissior & lentiori motu concrescens facile hepatico-
 rum ductuum propagines crusta lapidea obducit. Natu-
 ralem hanc bilis concrescendi procliuatatem auget, quid-
 quid liquidiora dissipat & coagulat. Itinera aestiua per re-
 giones calidas hominum sitim tolerantium siccant san-
 guinem corporis, aegre vbiuis, sed aegerrime in he-
 pate meabilem, adeoque admodum fauent secretae
 spissioris bilis concrementis. Sic & crebrior spirituosorum
 potus funesta liquidorum coagula inducit. Haec a
 fluidorum pendent vitiis, in solidis maxime natas vaso-
 rum angustias notamus. Sic ductum choledochum, quo
 loco intestino inferitur, penitus coaluisse scribit, GERH.
 BLA-

(a) Vid. III. Praefidis diff. de morbo hypochondr. p. 12.

BLASIVS, (a) eundem capillaris tantum magnitudinis vidit BARTH. CABROLLIVS, (b) omnimodam eius exificationem describit JO. ARGENTERIVS, (c) lapideam duritiem ductuum biliferorum & felleam vesiculam cum suis meatibus plane osseam obseruauit IO. RHODIVS, (d) vesiculæ denique fellis interiorem membranam lapidifectam reperit FRID. RVYSCHIVS. (e) Et quas non angustias pariunt nata in hepate atheromata (f) steatomata (g) scirrhii (h) concrementa calcæosa & alia, quæ in pessimi generis ictero defunctis passim obseruata legimus? Saepissime præ aliis acria constringunt, vt sequatur icterus. In sectione icterici crebris spiritus vini potationibus assueti intestina admodum corrugata, ductum hepaticum concretum, corpus exsuccum FRID. HOFFMANNVS (i) depinxit. Adde inter acria ipsam bilem vitiosam vel metastasin corruptorum humorum, qualis fit ab externis vlceribus, a suppreffis mensibus vel hæmorrhoidibus, a febribus per adstringentia sufflaminatis aliisue. Venena etiam vi strin-

(a) Obs. med. p. 2. obs. 4.

(b) Obs. X.

(c) in Lib. IV. aphorismor. Hipp.

(d) Centur. II. obs. 96.

(e) Obs. chirurg. XXXI.

(f) Ex obs. IO. LECHELII in misc. cur. D. II. A. 2. O. 76. p. 186.

(g) C. H. WELSCH Epifagm. obs. LIV.

(h) Vid. BONETI Sepulchr. anat. L. III. obs. XI.

(i) System. medic. T. II. p. 157.

gente crebrum icterum generasse, res est iteratae obseruationis. (a) Nec frigus inter adstringentia est omittendum, quod metallorum poros stringens tanto facilius frigidis ingestis vicinum ventriculo hepar & vasa bilis constringit. Aestuantibus motu victuque id magis metuendum est, qui frigidae immerfi saepius icterici euaserunt. SYLV. SAM. ANHORN infantem recens natum, aquae gelidae immersum, statim ictero correptum periisse refert. (b)

§. IX.

Inter has causas maxime obnoxii sunt ictero, quorum iners & otiosa vita est. Litteratos huc refero, a pastu ad amata studia redeuntes, & mensae affixos curuato plerumque corpore, quo motus per vasa abdominis iam satis languens magis sufflaminatur. Quiete vero & post pluuios autumnos oues hepar referunt vermibus erosum, vt vacuus fere saccus sit, quod e lanionibus discimus. Ipla quies hiemalis boum efficit, vt si maententur, systema vasorum biliosorum crusta plerumque calculosa obductum appareat, quae verno calore soluitur, dum ad motum &

(a) Quo morsus etiam animalum pertinent in icterum desinentes. Conf. RICH. MEAD. de venenis.

(b) Misc. nat. cur. D. III. A. I. O. 86. p. 134.

& pascua reuertuntur. Eo autem plus a vita nimis quieti damni est, si victui simul crudiori ac tenaciori indulgemus, vt pisis, fabis, caseo, austeris vinis ac cereuisiis, quaeue eiusmodi plura sunt. Denique illos, qui pathemate animi nimis laborant, in eundem numerum coniicio. Terror moerorque actionem neruorum sistit, & motum humorum figit, vnde multi audito fortunarum suarum naufragio pondus statim senserunt hypochondrii, & mox in icterum inciderunt. In ira crescit vis circulationis, augentur secretiones, & fortior liquidi neruei influxus ad spasmos partium ciendos facile inualefcit.

§. X.

Verum hae causae omnes in primis viribus mitiores, licet multa & secretioni bilis & naturali eius progressui impedimenta obiiciant, nondum protinus, viis adhuc integris, quamquam varie arctatis & immeabili ac vitiosa mole obfessis, ipsam cachexiam ictericam pariunt. At si eadem viae sensim destruuntur atque eroduntur, si puris vndique tubercula surgunt, si gangraenosus tabus corrumpit omnia; non potest sane non, quod ex fomite tam tetro perpetim stillat, massam sensim humorum sic inquinare, vt in hac labe omni nutriendi facultate destituatur, adeoque prauum corporis habitum inducat. Verum hic conuenit, per gradus intueri orientem labem, crescentem & perimentem

tem

tem. Necessè primum est, vasa hepatica cuiuscunque generis stasi laborantia tumere, vicina premere, ipso pressu descendenti diaphragmatis & repletioris ventriculi dolere. Incipit sanguis circa hypochondria fisti, quod hepar fece abdominali oppletum iam difficulter plus humorum admittat. Qui vero admittitur sanguis, tenax, lentus & iam pressius inter illa interna obstacula means, comprimit sensim aditum minorem in vas biliosum, dilatatque & subit maiorem in venam cauam. Crescit infarctu pondus hepatis, vt duplo vel triplo naturali maius nunc trahat annexum diaphragma cum dolore ad iugulum vsque ascendente, nunc abdomen velut ab ascite tendat. Periclitatur iam, bile vel non, vel parcius secreta, ipsa chylicatio, & per negatas boni chyli suppetias primam cachexiae portam aperit. Princeps enim instrumentum coctionis ciborum est bilis, tanquam sapo elaboratissimus, arteriarum venarumque actionem bis passus, qui succi pancreatici miscela solutior penetrat, subigit ingesta, soluit tenacia, pingua, resinosa, glutinosa, lymphae miscibilia reddit, famem excitat, motum peristalticum acuit, parietes intestinorum detergit, ostia lacteorum liberat, & totum corpus subactioris chyli commeatu sustentat. Haec igitur magni momenti commoda iam deficiunt, cadunt praesidia virum mutantium, suam ingesta indolem, suam corruptionem sequuntur, iamque sine bile, quam clysterem naturalem LAZ. RIVERIVS

pellat, (a) gluten ac mucus perpetuus est in intestinis cum alui inertia. At tragicorum malorum feracior est interior scena, dum vel sanguis impedita secretione acer & biliosus, vel ipsa secreta bilis ab obstaculo repulsa per venam cauam vitales fontes inquinat, & humores nutritios corrumpit. Vt cito alcalescit ipsa bilis, sic in foco interiorum viscerum magis agitata sanguinem & omnia liquida suo contactu ad putredinem disponit, vnde sitis, febris & alia. Nec omittendum est, quod vi sua saponacea sanguinem in lympham fundat, vt illa ex maioribus vasibus elapsa haereat in minoribus, accumulatur, tumeat & varias hydropum species, ictericis in progressu tam familiares, pariat. Ita sine dubio non porta vna sed plures cachexiae aperiuntur. Verum saeuus nusquam est mali incendium quam in proprio hepatis sinu. Omnia hic sanie & ichore plena, etiam si repurgare primas vias ipsumque sanguinem liceret, huc tamen & illuc nouam continuo spurcitiem, nulla cohibendam arte, effunderent. Non est viscus putredini magis expositum quam hepar in stasi illa humorum corruptibilium, vt sanguinis mesaraici, & vtriusque bilis. Neque hic natum docente BALLONIO aliud est quam putris amurca. Denique totum abdomen in reliquis suis visceribus perpetuas sustinet iniurias, non modo a tumente ex omni ambitu hepate & functiones eorum suffocante, sed
inde

(a) Prax. L. XI. C. 4.

inde inprimis, quod sanguis abdominalis ab infarcto iam hepate exclusus, restagnet intra viscera sua, quae exonerare se viis consuetis nequeunt, & stagnando necessariam corruptionem subeunt.

§. XI.

Differentia icterorum varia est pro ipso bilis genio & colore. Distinguere inprimis vappidam, viscidam, lentam cum languore coniunctam; & acrem, tenuem, igneam cum siti & febre sociatam a G. BAGLIVIO commonemur. Altera terrestribus fixior & obscurior colore infarctum in vasis maioribus auget, altera solutior in minima penetrat, pruritus per corpus diffundit, vngues, pinguedinem tingit, salivam sic aliquando inficit, ut sapor amarus sit rerum non amararum, nunc etiam oculorum vasa non albuginea solum, sed & subtiliora corneae subit, ut flava appareant omnia, quae visui se offerunt. Quam rem neganti contra GALENUM & SEXTUM EMPIRICUM HIER. MERCURIALI binas observationes, quae eam confirmant, opposuit FRID. HOFFMANNVS. (a) Mira interdum est colorum in vno corpore varietas. Ios. LANZONVS (b) in viro generosis potionibus addicto icterum notavit, qui totum caput ad guttur viridi, dextrum corporis latus atro, sinistrum

(a) Med. rat. system. T. IV. p. 4. c. 12. §. 4.

(b) Eph. N. C. Cent. V. obs. 41. p. 61.

frum flauo colore infecit, atque hi colores, antequam euanescerent, in flauum tanquam benigniorem transferunt. F. LOSSPVVS (a) colorem icterici iacentis dilutiorem, surgentis saturatiorem obseruauit. Et mirabilior forte res est, quod pars interdum aliqua, non totum corpus ictero contaminetur, qualem icterum in septuagenario ira commoto & dextri lateris haemiplegia tacto CONR. BARTHOLD. BEHRENS (b) descripsit. Fuit nempe icterici illius dextrum latus flauum, sinistrum naturalis coloris, idque tam definito limite, ut etiam dextra tantum nasi pars flauesceret. Icterum peculiarem mammarum CH. FRID. PAULLINI (c) unguinum WIEH. ANDR. KELLNERVS (d) tradunt. Ceterum distingui maxime icterum in symptomaticum & idiopathicum video. Quamuis enim sedes in hepate perpetua sit, occasiones tamen causarum, ut spasmi, aliunde oriri, & in hepate illas mutationes, quas icterus sequitur, gignere possunt. Alii icteri chronicorum morborum sunt, alii acutorum, quidam critici sunt, quidam periodici, quorum iam ratio partim exposita, partim adhuc exponenda est.

§. XII.

Vt praesagio de exitu morbi eo constantior fides sit, scrutandum in ictero est, an hepar iam ante grauiter affectum

(a) Obl. L. III. c. 37.

(b) E. N. C. Cent. 3. & 4. obl. 65. p. 145.

(c) D. I. obl. med. phys. c. 9.

(d) E. N. C. Vol. IV. p. 449.

ctum fuerit? an sanguis iam ante corruptior per vasa fluxerit? Si neutrum, icterus ille sine cachexia est, qualis post vim purgantium & emeticorum, post leuia obstacula ad os choledochi in intestinis, post spasmos sensibilibus corporum vt hysteriarum, ortus, cito, imo saepius vltro remittit, cum raro caussarum illarum durabilior actio sit. Truculentior spasmus & perennior venenis debetur, quorum vim eluere & eneruare tam promptum non est. Ad stasin inflammatoriam acutam & lentam chronicam, si moderatio vtraque sit, vasis hepaticis nondum destructis, imminet quidem cachexiae periculum, at nondum natum est. Si stasis illa in sinibus venae portarum haeret, vis mali propagatur lentius, in sinibus arteriae hepaticae celerius, ibi scirrhum, hic gangraenam magis metuimus, ibi venam fecare raro prodest, cum reuulsioni locus haud sit, hic omnino suaderi potest. Criticus in febribus icterus est circa septimum diem post signa coctionis, perniciosus circa quartum post signa cruditatis. In febre ardente, si cum rigore accedit icterus & singultus, quinto die, mortem instare HIPPOCRATES (a) docuit. Bona ictericorum crisis est nunc per fluxum alui, (b) qui liquatis saepe sordibus & calculis aditum in intestina, post praegressas querelas de dolore & tenfio-

(a) De. ind. n. g.

(b) a calculis in vesica fellea per aluum excretis sanatos legas. apud Sal. Alberti Or. II. it. in misc. nat. cur. D. II. A. IV. & V. c. 59. p. 431. it. D. III. A. IX. & c. 246. p. 431.

tensione hypochondriorum, restituit, nunc per foetidam & franguriosam urinam ante quartum diem, nunc per sudores crassos, flauos, foetidos, leuantes. Adde haemorrhagiam narium, inprimis naris dextrae. Ita L.F. BAVER (2) icterum refert ex ira natum & cum febre coniunctum die quinto per narium haemorrhagiam critice solutum esse. Mites in liene, hebetioris antea sensus, dolores bonam pariter crisin testantur. Nam lien a sanguine suo ab hepatis tumentis portis repulso repletior stupefcere & emori incipit, nunc redeunte sensu palam est, liberata vala hepatica aditum rursus sanguini lienoso concedere. Si icterus est a suppurato hepate, siue pus exedat sensim ipsum viscus, siue rupta externa membrana hepatica in abdomen exstillet, siue violentas vias per intestina aut venam cauam sibi aperiat, nulla spes est, nec nisi leuissima, si extrorsum ad peritoneum se euacuat. Hic cachexiae icteritiae extremus furor est, qui nunc in hecticas consumptiones & haemorrhagias, nunc in hydropem vel hydrope crudeliorem tympanitidem conuulsionesque exit. Nec icterus ex scirrho, licet quiescentibus plus indulgeat serenioris interualli, medelae facile capax est, sed lente suppresso chylificationis opere emaciat & interimit. Certe nunquam spernendi sunt icteri iudice DODONAEO, quod saepe sub iis magni, periculosi, repentini morbi abscondantur. Qui a calculo est obstruente ob bilem inde retro actam per vias oppositas, dolore, anxietate, vomitu per crebras periodos affligit,

(2) Aët. Nat. Cur. V. III. p. 209. O. 63.

affligit, nec tamen peritiorum medicorum operam profus
eludit.

§. XIII.

Medendi ratio varia est, nunc enim chylicationis laesae
damna sarcit, nunc ipsum hepar infarctu suo & vitio liberat,
nunc bilem ex venis, in quas infusa est, eluit, nunc sym-
ptomatum cohibet saeuitiem. Non errat, qui laboranti pri-
marum viarum coctioni protinus succurrit, & aliquid bili
affine pro iuuanda chylicatione substituit. Familiare sibi
esse absinthium ponticum iusculo coctum, vel etiam ma-
rubium, centaurium minus, carduum benedictum & si-
milia, quae prae mille pomposis remediis pharmaceuticis
sufficiant, scribit G. BAGLIVIVS. (a) Similiter maru-
bium PETR. FORESTVS, absinthium omni mane REIN.
SOLENDER (b) commendat. Ipsum legimus HIPPO-
CRATEM (c) absinthium & anisum laudare. Huc animam
hepatis rheum refero, quod cum sale tartari aquae infusum
leniter purgantis & tonicae virtutis est. Misce huic animae
rhabarbari terram foliatam tartari, vt plus soluat, detergat,
roboret, & aditum ad interiora nouis viribus muniat. Aliis
gentiana & trifolium fibrinum placet, imo ipsa animalium
bilis

(a) Prax med. L. I. p. m. 83.

(b) Conf. 15. S. 5,

(c) III. morb. n. 12,

bilis, vt anguillarum, vel sapo venetus eximiae virtutis, a quibus omnibus vires coctionis resurgunt, lentum gluten resoluitur, aluus ad officium redit, chylus melioris notae internis humoribus affunditur, & viae patent liberius, quae medicamenta nullis primarum viarum fordibus inquinata vel hebetata introrsum vehunt. Atque haec maxime in lento & chronico ictero conueniunt, iamque licebit in corpore sic praeparato pro ipsa sanguinis massa & hepatis vitiis eluendis decoctum Lindani euporiston (a) vel infusum antimonii crudi, quo sanati intra triduum icteri G. H. WELSHIUS meminit, (b) propinare. Largiora decocta graminis, taraxaci, apii, caryophyllatae, vel quorum forte maior usus est, recens expressos fumariae & beccabungae succos cum nitrosis ac mellitis in calidioribus laudamus. Atque haec non modo per os & clysmata, sed & fomenta hypochondriis applicata, communem nauabunt operam. Plurimis acetosa placet, Italis cichorium, nobis herbae arident lac amarum stillantes, vt fonchi & lactucae. Nam lac illud tenaci materiae permistum delinit vt bilis, salinaparte ad nitrum accedit. Nec parum fructibus horaeis blandioribus tribuimus. Inter potulenta nihil tam eximium est, quam serum lactis, cuius liquidior pars resorpta recto itinere ad hepar fertur. Et quid non ab aquis mineralibus

e. c.

(a) v. Misc. Nat. Cur. D. III. A. II. O. 87. p. 138. it. O. 88 p. 139.

(b) ib. D. I. A. IV. & V. app. p. 38. G. H. Welfchii mictomn. 55.

e.c. acidulis Spadanis & Egrensis, thermis Carolinis aliisque expectare fas est? quibus lentas stases hepatis diluendi & soluendi non dissimulanda vis inest. Sine his certe negat FRID. HOFFMANNVS (a) contumaciorem icterum, & crebris recidiuis affligentem, tolli posse. Non est multo inferior virtus salium neutrorum, vt tartari vitriolati, arcani duplicati, salis polychrestii & aliorum, quae aperiunt, soluant, detergunt, putredini resistunt, modo in fine tonica haud negligas, vt corticem cascarillae, tincturam martis & similia. GloriatuR HOR. AVGENIVS (b) se electuario suo chalybeato omnes fere sanasse ictericos, vbi scirrhus hepatis non adfuit, etiam inueteratos: quod in mucoso corporis infarctu & atonia facile probamus, in calidiori & strictiori corporis habitu damnamus.

§. XIV.

Euacuantium ratio non aeque expedita est. Venam secare in hepatitide grauiori, calidis & plethoricis, inprimis post suppressos menses & haemorrhoides, non potest non opportunum esse, at in lento hepatis infarctu ac virium inopia id tentare sine metu crescentis morbi non possumus, nec reuulsionis in hoc morbo spes facile locum ha-

D 2

bet.

(a) Med. Systemat. T. IV. P. IV. p. 363.

(b) L. VII. Epist. 3. & 4.

bet. Purgari aegrum prohibet HIPPOCRATES, (a) plus enim, inquit, periculo eum expones, nec iuuabis. Nempe facile & emetica & purgantia spasmos excitant, humores exagitant, vires deiciunt. Maxime mercurialia in corpore salino & bilioso metuantur. Diuretica & sudorifera, quae per renale & cutaneum cribrum noxia transmittunt, pariter a multis ob stimulos reiciuntur. Sed vagus ille metus est, qui vno vel altero infelici successu nititur, varias morbi conditiones negligens. Sudore per largum vini generosioris potum orto conualuit ictericus apud Ios. LANZONVM. (b) Icterus scorbuticus sub frigus tertianae inuasisse, sudoribus diffluentibus euasisse a FR. LOSSIO (c) memoriae proditum est. Ita qui purgantia formidant, auripigmentum per errorem pro purgante assumptum sustulisse icterum, a MARC. GERBIZIO (d) relatum reperient. VITVS RIEDLINVS (e) diagyridio & martiatis icterum profligauit. Nempe horum omnium ambigua virtus est, nisi ante omnia ad genium morbi, & naturae vestigia sibi ipsi hic consulentis, quippe quae vni- ce terenda sunt, respicias. Saepe in ictero ex hepatitide salutarem alui fluxum natura exitat, vbi artis praeceptis conue-

(c) de loc. in hom.

(a) Ephem. Nat. Cur. D. III. A. 2. O. 33. p. 41.

(b) Obs. L. III O. 35.

(e) Eph. Nat. Cur. D. III. A. 5 & 6. obl. 137.

(d) Cent. VIII. obs. 26. p. 292.

contenit, laxare vias illas, potu tamarindorum, fero lactis, in quo acetosa cocta, & clymate emolliente ex decocto maluae cum melle. Saepe natura per foetidum lotium repurgat corpus, vbi renibus, perinaeo, hypogastrio fomenta ac balnea conueniunt, cibus praeterea diureticus ex fructibus horaeis vel decocto milii in lacte ebutyrato. Si sudores natura ciet, balnea inprimis vaporis cum frictu profunt. Poto vino generoso sumto sudare, lauari, laborare HIPPOCRATES in ictero iubet. (a) Nigrum icterum sudore & balneo sanauit breui V. Riedlinus (b) Nunc fieri solet, vt narium haemorrhagia soluat, vbi nares spongia tepida fouemus. Guttae aliquot succi cucumeris afinini mixtae cum pauco lacte mulieris, ac per nares tractae, fere incredibiliter icterum per nares expurgare dicit G. BAGLIVIVS. (c) Hae verae artis suppetiae sunt, ad omnia naturae vel resoluentis, vel coquentis, vel eliminantis molimina attentae, quae non facile, nisi nimis inualuerit morbus, suo successu destituuntur.

§. XV.

Verum non simili successus spe nituntur consilia in ictericis, qui purulento vel scirrhuso iecinore laborant. Non nisi histrionis est, qui signa affecti corporis interpretari nescit, magnam in tanto cachexiae gradu opem iactare

(a) De loc. in hom.

(b) cur. med. p. 296. o. 397.

(c) Prax. med. L. I. p. m. 83.

clare. Cito abscessus internas hepatis sedes depascitur, unde nascitur icterus cum ingenti siti, summa debilitate, anxietate & macie. Hordeata mellita, serum lactis cum tamarindis coctum, acidulae cum lacte, oxymel, nitrum & sal ammoniacum multa aqua dilutum, dare aliquid leuaminis possunt & celeriore mali progressum inhibere, at sistere nunquam & certa fide eradicare. Si vlcus rupto hepate abdomen (a) implet, vesica, ventriculus, intestina, & quidquid in abdomine viscerum est, ita comprimuntur, vt transmittere nihil vel recipere queant, & abolita eorum functione decedat aeger. Tumidum abdomen, si lanceola perforatur, subsidit, sed altero die iterum tumet, renata in putri loco materia elastica. Ars hic negat praesidia sua, que nouit inania esse. Si stillat pus hepaticum in intestina (b) cum nausea, siti, vomitu, & dysenteria, perit exhaustus aeger, nec nisi diaeta acida tenui vim orientis putredinis aliquamdiu sistit. At ferociores turbac sunt, si illa sanies in sanguinem per venam cauam effusa (c) febres continuas accendit, et fusco imo aethiopico colore cutem foedat: nam ad caput aduecta funestis deliriis, ad pectus terribili dyspnoea, ad extrema tetris vlceribus, & per mesarai-ca imprimis colliquatio alui profluuiio interimit. Leuis hic est

(a) v. Icterus huius loci apud *HEVRNIUM* obs. 22,

(b) v. tales ictericos in *BONTII* obs. 9.

(c) Icterus huius capitis *TH. BARTHOLINVS* notat. v. *Hist. anat.* Cent. IV. *Hist.* 28.

est leuaminis umbra ex remediis paulo ante laudatis. Nec si abscessus versus peritonaeum penetrat, certa emergentis aegri spes est, nisi aperto abscessu (a) illo pus bonum, album, aequale, nec specillum inficiens, exeat. Raro id fit ob genium puris in his locis, tum vero diæta tenuis antiseptica & detergens, donec cicatrix loco affecto inducta sit, commode adhibetur. In scirrhuso hepate cauendum est, ne vasa viua per ambitum scirrhusæ partis repentia, inflammentur & canescant. Id vitabit aeger, si edat bibatque parum, nunquam se subito moueat, nec affectibus animi indulgeat. At flebile artis beneficium est, quod dubias inducias, pacem nunquam, ab hoste impetrat.

§. XVI.

Nec sordidas & superstitiosas sanationes multum hic moror. Lotium pueri potandum laudat FEL. PLATERVS, (b) saccharo quidem & melle miscendum, nec in frigido & lento infarctu prorsus contemnendum, sed nihil causæ est inter digniora præsidia, vt ad id, quod sordium nomine natura eiicit, confugiamus. Nec multo plus ille aegrorum palato blanditur, dum pediculos deuorare suadet. Ansemum stercora, quæ nitro sulphareo turgida plurimum attenuare I O S. QVERCETANVS censet, in vsum tracta

GER.

(a) FR. RVYSCH obs. anat. chir. L.

(b) Op. T. III. p. m. 101.

GER. ARN. VINQVEDES (a) extollit, & ne in re vna illepidida acquiescat, pisces dissectos serobiculo cordis ad summum foetorem imponit. Quis morbo putri ac foetido putribus illis ac foetidis consulat? Sunt, qui in transplantando ictero operam suam perdunt, acri censura dignissimi. Anomalis ingeniis, vt ROBERTI. A FLVCTIVS (b) conuenit haec spes. THEOD. CHR. KRVG (c) ictericam nullo medicamine leuatam sic sanauit, vt ex vrina aegrae & farina triticea confectas placentulas ficcatasque cani masculo esurienti obiiceret. Ita, inquit, remiserunt symptomota, & paulo post aegra conualuit. Similis narratiuncula apud FR. IOEL (d) occurrit. Alios mingere oportet in formicarum aceruum, quam transplantandi methodum attigit SIM. SCHVLTZIVS. (e) Inter alia, quae hic suis censuris persequitur TH. BARTHOLINVS (f) sanguinis meminit ex mediana aegroti extracti, testae oui per artem inclusi, gallinae per XIV. dies suppositi & famelicae dati, vnde aegra euasērit. Verum ad fabulas filere quam respondere latius est.

(a) misc. nat. cur. Cent. 3. & 4. obs. 148. p. 342.

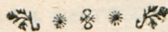
(b) philos. mosaic. S. 2. L. III. n. 1. c. 4. & 7.

(c) misc. nat. cur. D. III. A. V. & VI. o. 160. p. 366.

(d) Op. T. V. S. 2.

(e) Misc. nat. cur. D. I. A. III. o. 89. p. 146.

(f) Hist. anat. Cent. III. H. 66.



00 A 6281

ULB Halle
002 828 12X

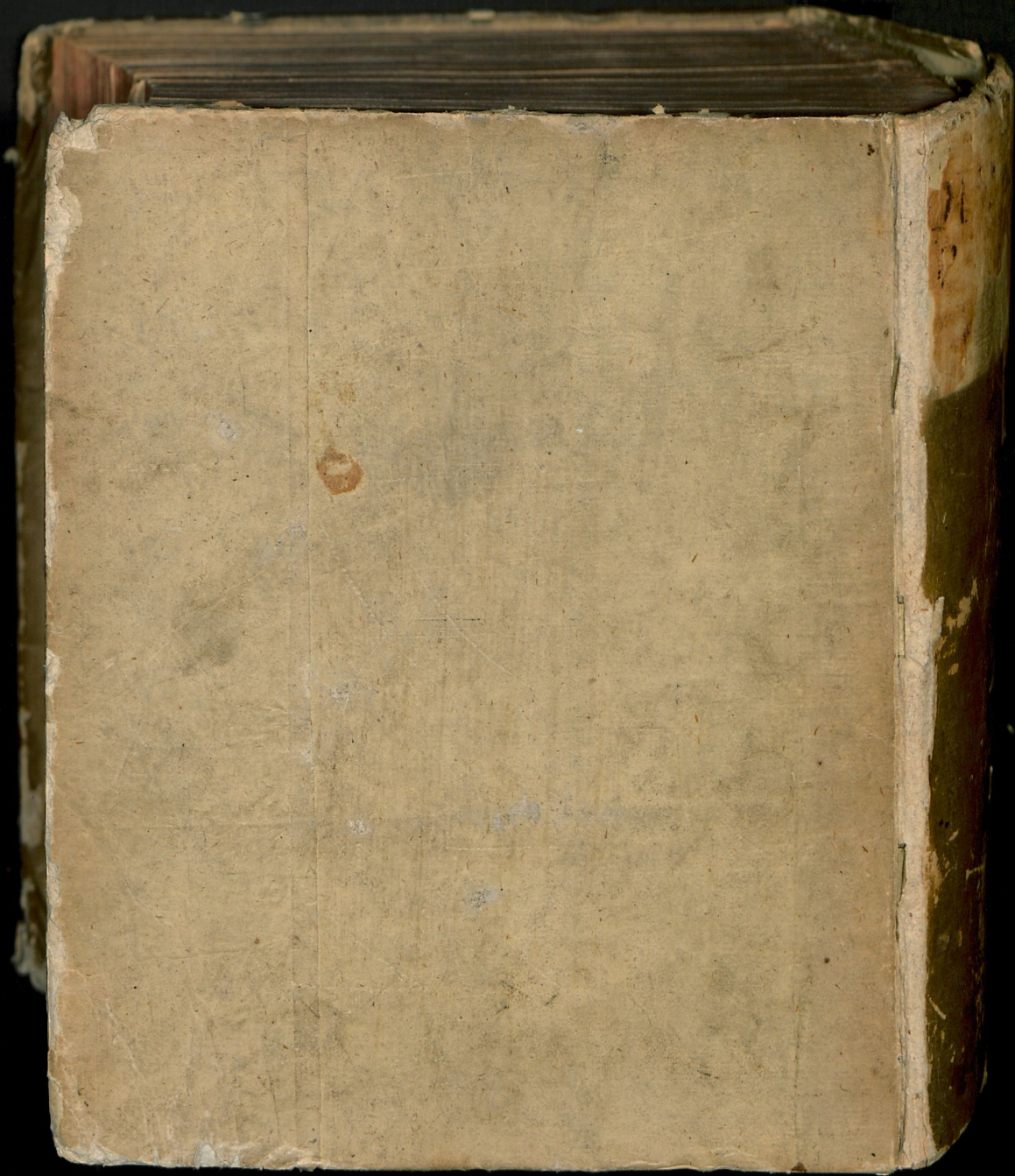
3



so

Rehns ✓





Inches
Centimetres

Farbkarte #13

B.I.G.

Blue

Cyan

Green

Yellow

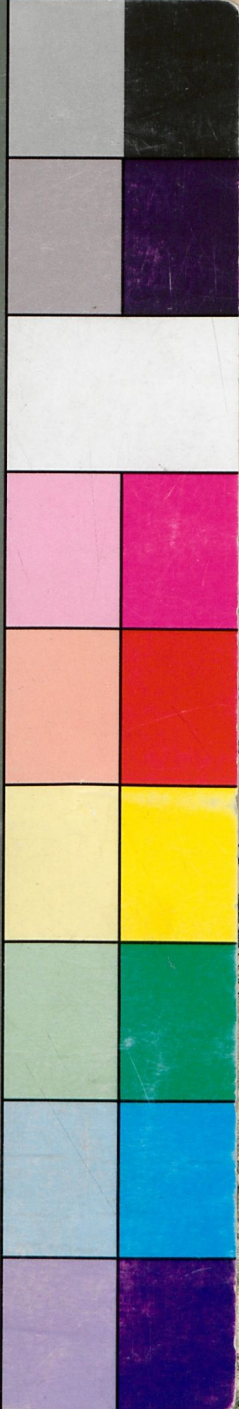
Red

Magenta

White

3/Color

Black



DE
HEXIA ICTERICA
PRAESIDE
GOTTLÖB RICHTERO
ET ARCHIATRO REGIO
PROFESSORE PRIMARIO
SVO HONORATISSIMO
RADV DOCTORIS
LICE DISPYTABIT
AVCTOR
HENR. ZOPFF
EITZA VARISCVS
Ch. Chr. Lud. Schultze, die Sept. 1745.